

FR CONDITION DE GARANTIE

Ce produit est garanti pour une période de 2 ans à partir de la date d'achat*, contre toute défaillance résultant d'un vice de fabrication ou de matériau. Cette garantie ne couvre pas les vices ou les dommages résultant d'une mauvaise installation, d'une utilisation incorrecte ou de l'usure anormale du produit.

*sur présentation du ticket de caisse.

NL GARANTIEVOORWAARDEN

Dit product wordt gegarandeerd voor een periode van 2 jaar vanaf de aankoopdatum*, voor elke storing die het gevolg is van een fabricagefout of het materiaal. Gebreken of schade door slechte installatie, onjuist gebruik of abnormale slijtage van het product worden niet gedekt door deze garantie.

*op vertoon van kassabon.

ES CONDICIONES DE LA GARANTÍA

Este producto tiene una garantía por un período de 2 años a partir de la fecha de compra*, ante cualquier fallo resultante de un defecto de fabricación o de material. Esta garantía no cubre los defectos o los daños provocados por una mala instalación, un uso inadecuado o por un desgaste anormal del producto.

*mediante la presentación del comprobante de compra.

ELECTRO DEPOT

1 route de Vendeville

59155 FACHES-THUMESNIL

France



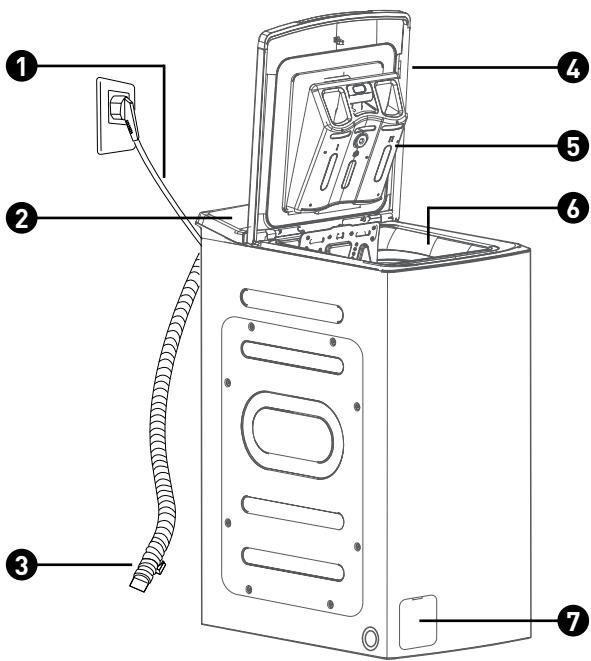
Made in PRC

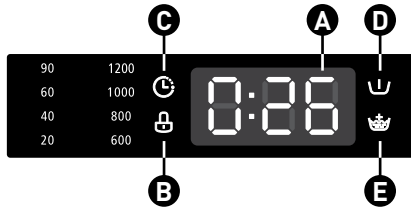
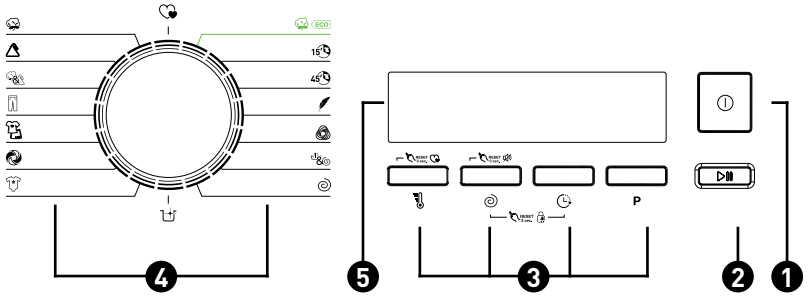
Lave-linge
Wasmachine
Lavadora

961383
WT 612 A+++ W566C

GUIDE D'UTILISATION	02
HANDLEIDING	32
MANUAL DEL USUARIO	62

Bellavita





Merci !

Merci d'avoir choisi ce produit BELLAVITA.
Choisis, testés et recommandés par ELECTRO DEPOT,
les produits de la marque BELLAVITA vous assurent
une utilisation simple, une performance fiable et
une qualité irréprochable.
Grâce à cet appareil, vous savez que chaque utilisation
vous apportera satisfaction.

Bienvenue chez ELECTRO DEPOT.

Visitez notre site Internet : www.electrodepot.fr
www.electrodepot.be

VOTRE AVIS COMPTE !



**PARTAGEZ
VOTRE EXPERIENCE
SUR LES PRODUITS**

Parce que votre satisfaction est notre priorité, nous vous proposons de donner votre avis sur ce produit. Il sera transmis et analysé par nos équipes afin d'améliorer continuellement le produit.

Donnez votre avis sur : <http://www.electrodepot.fr/avis-client>



ELECTRO DEPOT

A	Avant d'utiliser l'appareil	4	Consignes de sécurité
B	Aperçu de l'appareil	9	Description du produit
		9	Spécifications techniques
C	Utilisation de l'appareil	10	Installation
		14	Prise en main rapide
		15	Avant chaque lavage
		16	Compartiment à lessive
		17	Panneau de commande
		18	Option
		20	Programmes
		21	Tableau des programmes de lavage
D	Informations pratiques	22	Nettoyage et entretien
		26	Dépannage
		28	Fiche produit
		30	Emballage et environnement
		31	Mise au rebut de votre ancien appareil

Les notices sont aussi disponibles sur le site
<http://www.electrodepot.fr/sav/notices/>
<http://www.electrodepot.be/fr/sav/notices>

Consignes de sécurité

Pour votre sécurité, il convient de suivre les informations du présent guide, afin de minimiser le risque d'incendie, d'explosion, de choc électrique, et d'éviter tout dommage matériel, corporel ou décès.

Explication des symboles :



AVERTISSEMENT

L'association de ce symbole et de ce mot indique une situation potentiellement dangereuse, susceptible d'entraîner des blessures graves, voire la mort, si vous ne prenez pas les précautions permettant de l'éviter.



ATTENTION

L'association de ce symbole et de ce mot indique une situation potentiellement dangereuse, susceptible d'entraîner des blessures ou dommages matériels ou environnementaux légers ou mineurs.



REMARQUE

L'association de ce symbole et de ce mot indique une situation potentiellement dangereuse, susceptible d'entraîner des blessures légères ou mineures.

Choc électrique !

- Les tuyaux neufs fournis avec l'appareil doivent être utilisés. Tout tuyau usagé ne peut être réutilisé.
- Débranchez l'appareil du secteur avant d'effectuer toute opération d'entretien sur l'appareil.
- Débranchez toujours l'appareil et coupez l'alimentation en eau après utilisation. La pression d'arrivée d'eau maximale se mesure en pascals. La pression d'arrivée d'eau minimale se mesure en pascals.
- Afin de garantir votre sécurité, la fiche secteur doit être branchée sur une prise tripolaire reliée à la terre. Vérifiez scrupuleusement que votre prise est correctement mise à la terre de manière adéquate et fiable.
- Veillez à ce que le raccordement des appareils

électriques ou systèmes d'eau soit réalisé par un technicien qualifié, conformément aux instructions du fabricant et aux réglementations locales en matière de sécurité.

Risques pour les enfants !

- Cet appareil peut être utilisé par des enfants âgés d'au moins 8 ans, ainsi que par des personnes souffrant de déficiences physiques, sensorielles ou mentales, ou présentant un manque d'expérience ou de connaissances, à condition qu'ils soient surveillés ou aient reçu des instructions concernant l'utilisation en toute sécurité de l'appareil et qu'ils comprennent les risques encourus. Les enfants ne doivent pas jouer avec l'appareil. Le nettoyage et l'entretien de l'appareil ne doivent pas être effectués par des enfants sans surveillance.

- Les enfants de moins de 3 ans doivent être surveillés afin de s'assurer qu'ils ne jouent pas avec l'appareil.
- Les animaux et les enfants sont susceptibles de s'introduire à l'intérieur de la machine. Contrôlez toujours la machine avant de la mettre en marche.
- Surveillez les enfants pour vous assurer qu'ils ne jouent pas avec l'appareil.
- Retirez tous les emballages et boulons de transport avant d'utiliser l'appareil ; dans le cas contraire, ils pourraient causer de sérieux dégâts.
- Après l'installation, la prise doit demeurer accessible.

Risques d'explosion !

- Ne lavez, ni ne séchez jamais du linge ayant été nettoyé, lavé ou trempé dans des substances combustibles ou explosives (notamment de la cire, de l'huile, de la peinture, de l'essence, du

dégraissant, des solvants de nettoyage à sec, du kérosène, etc.) ou ayant été en contact avec celles-ci. Cela présente un risque d'incendie ou d'explosion.

- Au préalable, rincez bien les articles lavés à la main.

Installation de l'appareil !

- Ce lave-linge est réservé à une utilisation en intérieur.
- Il n'est pas conçu pour être encastré.
- Les ouvertures ne doivent pas être obstruées par un tapis.
- Votre lave-linge ne doit pas être installé dans une salle de bains, une pièce très humide, ni dans des pièces contenant des gaz explosifs ou caustiques.
- Les modèles de lave-linge dotés d'une seule vanne d'alimentation peuvent être reliés à l'alimentation en eau froide. Les modèles dotés de deux vannes

d'alimentation doivent être raccordés correctement à l'alimentation en eau froide et à l'alimentation en eau chaude.

- Après l'installation, la prise doit demeurer accessible.
- Retirez tous les emballages et boulons de transport avant d'utiliser l'appareil ; dans le cas contraire, ils pourraient causer de sérieux dégâts.

Risque d'endommagement de l'appareil !

- Votre lave-linge est exclusivement prévu pour un usage domestique et pour les textiles adaptés au lavage en machine.
- Ne grimpez pas sur l'appareil et ne vous asseyez pas sur le capot supérieur de celui-ci.
- Ne vous adossez pas contre la porte de la machine.
- Précautions à prendre lors de la manipulation de la machine :

1. Les boulons de transport doivent être réinstallés sur l'appareil par une personne qualifiée.

2. L'eau accumulée doit être évacuée hors de la machine.

3. Veillez toujours à manipuler la machine avec précaution. Veillez à ne jamais vous aider des pièces protubérantes de la machine pour la soulever. La porte de la machine ne peut servir de poignée durant le transport.

4. Cet appareil est lourd. Transportez-le avec précaution.

- Veuillez ne pas fermer la porte en exerçant une force excessive. En cas de difficulté à fermer la porte, assurez-vous que des vêtements ne gênent pas la fermeture et qu'ils sont correctement répartis.

- Il est interdit d'utiliser la machine pour laver des tapis.

Fonctionnement de l'appareil !

- Avant de laver des vêtements pour la première fois, lancez un programme de lavage complet sans aucun vêtement dans le tambour.
- L'utilisation de solvants toxiques, explosifs et inflammables est interdite. Il convient de ne pas utiliser d'essence, ni d'alcool comme détergent. Veuillez ne sélectionner que des lessives adaptées au lavage en machine, tout particulièrement pour préserver le tambour.
- Assurez-vous que toutes les poches des vêtements soient vides. Les éléments rigides et tranchants, notamment les pièces, broches, clous, vis ou pierres, etc. peuvent causer de graves dommages à la machine.
- Veuillez vérifier que l'eau à l'intérieur du tambour a été vidangée avant d'ouvrir la

porte. Veuillez ne pas ouvrir la porte si vous constatez la présence d'eau.

- Faites attention à ne pas vous brûler lorsque la machine évacue l'eau chaude utilisée dans le cadre du lavage.
- Durant le cycle de lavage, ne remplissez jamais la machine d'eau manuellement.
- Une fois le programme terminé, veuillez patienter durant deux minutes avant d'ouvrir la porte.

Description du produit

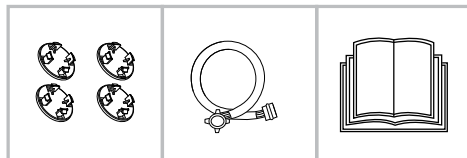
- ❶ Cordon d'alimentation
- ❷ Panneau de commande
- ❸ Tuyau de vidange
- ❹ Porte
- ❺ Compartiment à lessive
- ❻ Tambour
- ❼ Compartiment



REMARQUE

Le schéma de l'appareil est fourni à titre indicatif uniquement, veuillez vous référer au produit réel.

Accessoires



Bouchons de transport

Tuyau d'alimentation en eau froide

Guide d'utilisation

Spécifications techniques

Alimentation nominale (tension en V, nature du courant et fréquence en Hz)	220-240V~ 50Hz
Classe de protection électrique	I
Courant nominal en A	10
Puissance nominale en W	2100
Indice de protection contre les effets nuisibles dus à la pénétration de l'eau	IPX4
Pression maximale d'eau à l'entrée en Mpa/bars	1 / 10
Pression minimale d'eau à l'entrée en Mpa/bars	0,1 / 1
Masse maximale de linge sec en kg admissible	6

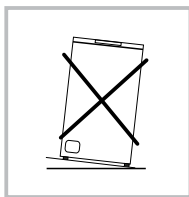
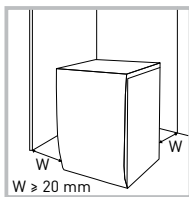
Installation

Lieu d'installation



AVERTISSEMENT

- Il est important d'assurer une bonne stabilité pour empêcher la machine de vaciller !
- Assurez-vous que l'appareil ne repose pas sur le cordon d'alimentation.



Avant de procéder à l'installation de l'appareil, sélectionnez un emplacement présentant les caractéristiques suivantes :

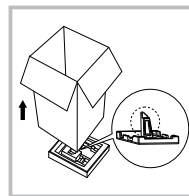
1. Une surface rigide, sèche et plane
2. À l'abri de la lumière directe du soleil
3. Une pièce avec une ventilation suffisante
4. Une température ambiante supérieure à 0 °C
5. À l'écart des sources de chaleur, notamment le charbon ou le gaz.

Déballage du lave-linge



AVERTISSEMENT

- Les matériaux d'emballage (par ex. films, polystyrène) peuvent être dangereux pour les enfants. Les films, le polystyrène) peuvent être dangereux pour les enfants.
- Ils représentent un risque de suffocation ! Tenez l'ensemble des emballages à l'écart des enfants.



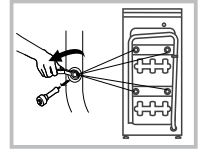
1. Retirez la boîte en carton et l'emballage en polystyrène.
2. Soulevez le lave-linge et retirez l'emballage servant de socle. Assurez-vous que le retrait du petit triangle en mousse dégage également celui du bas de l'appareil. Si ce n'est pas le cas, couchez l'appareil sur le côté, puis retirez manuellement le petit morceau de mousse qui se trouve au bas de l'appareil.
3. Retirez le ruban adhésif sécurisant le cordon d'alimentation électrique et le tuyau de vidange.
4. Retirez le tuyau d'arrivée du tambour.

Retrait des boulons de transport**AVERTISSEMENT**

- Vous devez retirer les boulons de transport situés à l'arrière avant d'utiliser l'appareil.
- Vous aurez de nouveau besoin des boulons de transport si vous déplacez l'appareil ; assurez-vous donc de les conserver en lieu sûr.

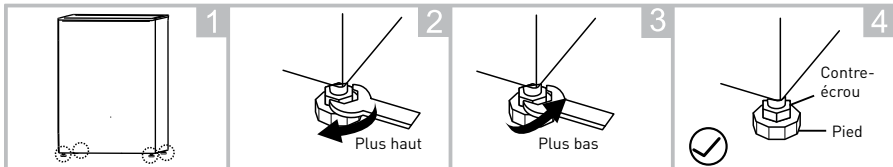
Pour retirer ces boulons, veuillez suivre les étapes ci-dessous :

1. Desserrez les 4 boulons à l'aide d'une clé, puis retirez-les.
2. Bouchez les orifices à l'aide des bouchons de transport.
3. Conservez les boulons de transport en lieu sûr en vue d'une utilisation ultérieure.

**Mise à niveau du lave-linge****AVERTISSEMENT**

- Les contre-écrous sur les quatre pieds doivent être bien serrés contre le corps de l'appareil.

1. Vérifiez que les pieds sont bien fixés au corps de l'appareil. Si ce n'est pas le cas, veuillez les tourner jusqu'à leur position initiale et serrer les écrous.
2. Desserrez le contre-écrou et tournez le pied jusqu'à ce qu'il soit bien en contact avec le sol.
3. Réglez les pieds et serrez-les à l'aide d'une clé ; assurez-vous que l'appareil est stable.



Raccordement du tuyau d'alimentation en eau

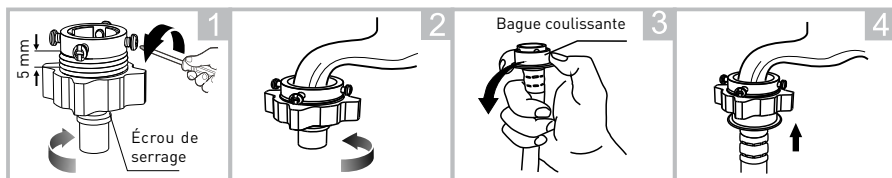


AVERTISSEMENT

- Pour éviter toute fuite ou tout dégât des eaux, veuillez suivre les instructions de ce chapitre !
- Abstenez-vous de tordre, d'écraser, de modifier ou de couper le tuyau d'arrivée d'eau.
- Pour les modèles équipés de vanne pour eau chaude, raccordez-la au robinet d'eau chaude, à l'aide du tuyau d'alimentation en eau chaude. Pour certains programmes, l'énergie consommée se réduira automatiquement.

Raccordez le tuyau d'arrivée de la manière indiquée. Il existe deux façons de procéder :

1. Raccordement du tuyau d'arrivée à un robinet ordinaire.



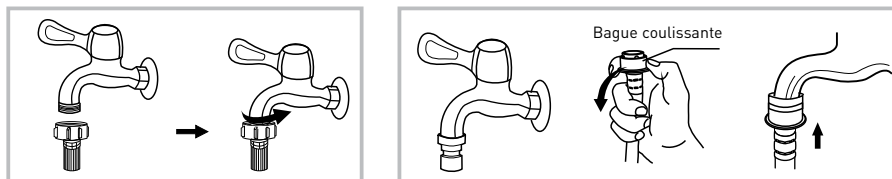
Desserrez l'écrou de serrage et les quatre boulons

Serrez l'écrou de serrage

Appuyez sur la bague coulissante pour raccorder le tuyau d'arrivée à la base de raccordement.

Raccordement terminé

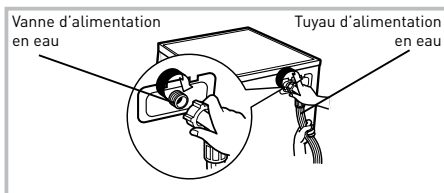
2. Raccordement du tuyau d'arrivée à un robinet fileté.



Robinet fileté et tuyau d'arrivée

Robinet spécial lave-linge

Raccordez l'autre extrémité du tuyau d'arrivée à la vanne d'alimentation située à l'arrière de l'appareil et serrez bien le tuyau dans le sens des aiguilles d'une montre.

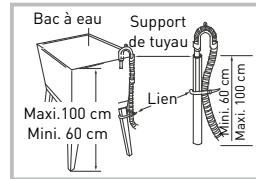
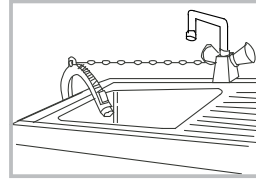


Tuyau de vidange



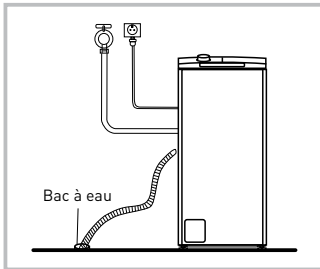
AVERTISSEMENT

- Abstenez-vous de tordre ou de rallonger le tuyau de vidange.
- Positionnez correctement le tuyau de vidange afin d'éviter toute fuite d'eau.



Deux possibilités sont envisageables pour positionner l'extrémité du tuyau de vidange :

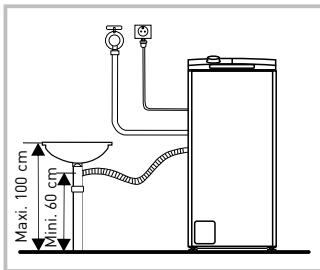
1. Placez-le dans le bac à eau.



ATTENTION

- Lorsque vous procédez à l'installation du tuyau de vidange, fixez-le correctement à l'aide d'une corde.
- Si le tuyau de vidange est trop long, ne tentez pas de l'enfoncer dans le lave-linge ; ceci pourrait engendrer des bruits anormaux.

2. Raccordez-le au tuyau de branchement de vidange du bac à eau.



REMARQUE

Si la machine est livrée avec un support de tuyau de vidange, veuillez l'installer comme suit.

Prise en main rapide

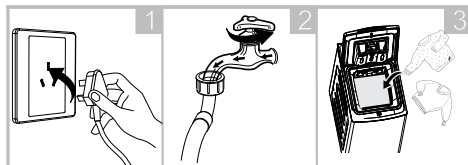
Prise en main rapide



ATTENTION

- Avant de lancer un cycle de lavage, assurez-vous que l'appareil est correctement installé.
- Avant de lancer un cycle de lavage pour la première fois, lancez un programme de lavage complet sans aucun vêtement dans le tambour, comme suit.

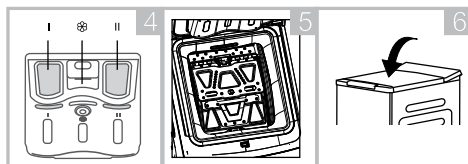
Avant le lavage



Branchez

Ouvrez le robinet

Chargez l'appareil

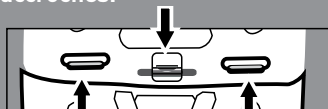


Ajoutez de la lessive

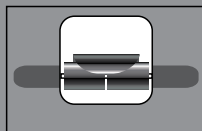
Fermez les volets
du tambourFermez la porte de
la machine

REMARQUE

- Il n'est nécessaire d'ajouter de la lessive dans le « compartiment I » que si vous avez sélectionné la fonction Prélavage (pour les appareils dotés de cette fonction).
- Assurez-vous que les volets du tambour sont correctement accrochés.

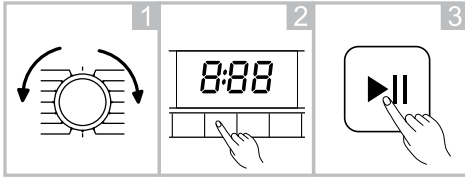


- L'ensemble des crochets métalliques doit être correctement accroché à l'intérieur du volet de porte arrière.



- Vérifiez le tambour avant chaque lessive, il doit rouler facilement.

Lavage



Sélectionnez un programme

Sélectionnez une fonction ou le réglage par défaut

Lancez le lavage



REMARQUE

Si vous conservez le réglage par défaut, vous pouvez ignorer l'étape 2.

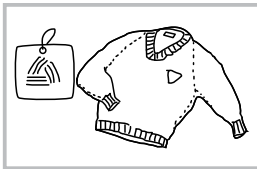
À la fin du lavage

« Fin » s'affiche.

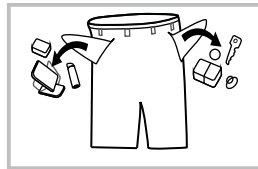
Avant chaque lavage

• La température de fonctionnement du lave-linge doit être comprise entre 0 et 40 °C. S'il est utilisé à une température inférieure à 0 °C, la vanne d'alimentation et le système de vidange pourraient s'endommager. Si la machine est installée dans un endroit où la température atteint ou passe en dessous de 0 °C, elle doit être déplacée dans un endroit présentant des températures ambiantes normales afin de s'assurer, avant toute utilisation, que le tuyau d'alimentation en eau et le tuyau de vidange ne sont pas gelés.

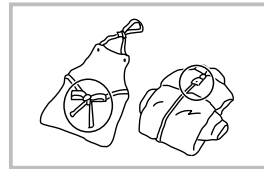
• Veuillez vérifier les étiquettes et les explications des lessives utilisées avant tout lavage. Utilisez des lessives non ou peu moussantes, adaptées au lavage en machine.



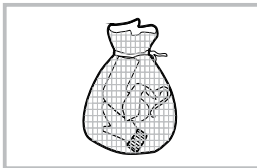
Vérifiez les étiquettes



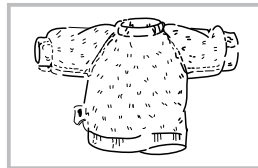
Retirez tout objet des poches



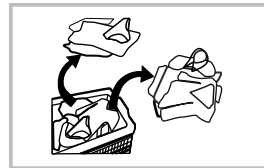
Nouez les longues lanières, fermez les fermetures à glissière ou boutons



Placez les vêtements de petite taille dans une taie d'oreiller



Mettez sur l'envers les tissus qui boulochent facilement ou à poils longs



Séparez les vêtements de tissus différents

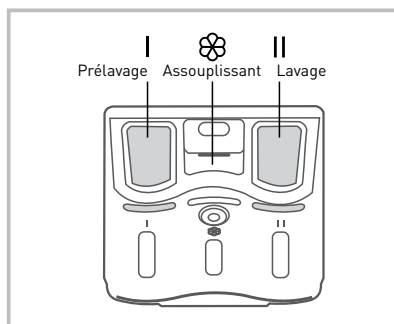


ATTENTION

- Si vous ne lavez qu'un seul vêtement, cela pourrait rapidement générer une importante excentricité et déclencher une alerte en raison d'un trop grand déséquilibre. Par conséquent, il est recommandé d'y ajouter un ou deux vêtements afin qu'ils soient lavés ensemble et permettent une évacuation optimale de l'eau.
- Ne lavez pas des vêtements ayant été en contact avec du kérosène, de l'essence, de l'alcool ou toute autre substance inflammable.

Compartiment à lessive

- I Lessive de pré-lavage
 II Lessive de lavage
 ☼ Assouplissant



ATTENTION

Il n'est nécessaire d'ajouter de la lessive dans le « compartiment I » que si vous avez sélectionné la fonction Pré-lavage (pour les appareils dotés de cette fonction).

Programme	I	II	☼
Coton	<input type="radio"/>	<input checked="" type="radio"/>	<input type="radio"/>
Synthétiques	<input type="radio"/>	<input checked="" type="radio"/>	<input type="radio"/>
Mixte	<input type="radio"/>	<input checked="" type="radio"/>	<input type="radio"/>
Jeans	<input type="radio"/>	<input checked="" type="radio"/>	<input type="radio"/>
Vêtements de sport	<input type="radio"/>	<input checked="" type="radio"/>	<input type="radio"/>
Linge de couleur		<input checked="" type="radio"/>	<input type="radio"/>
Linge de bébé	<input type="radio"/>	<input checked="" type="radio"/>	<input type="radio"/>
Fonction tambour propre			
Essorage uniquement			
Rinçage & Essorage			<input type="radio"/>
Laine		<input checked="" type="radio"/>	<input type="radio"/>
Délicat		<input checked="" type="radio"/>	<input type="radio"/>
Lavage quotidien 45 min	<input type="radio"/>	<input checked="" type="radio"/>	<input type="radio"/>
Rapide 15 min		<input checked="" type="radio"/>	<input type="radio"/>
Coton ECO		<input checked="" type="radio"/>	<input type="radio"/>

● Obligatoire ○ Facultatif



REMARQUE

- Si la lessive ou l'additif présentent un aspect aggloméré ou épais, il est recommandé d'utiliser un peu d'eau pour les diluer avant de les verser dans le compartiment à lessive, afin d'éviter toute obstruction de l'orifice du compartiment à lessive et tout débordement lors du remplissage d'eau.
- Veuillez choisir un type de lessive adapté aux diverses températures de lavage afin d'obtenir des performances de lavage optimales, en consommant le moins d'eau et d'énergie possible.

Panneau de commande



REMARQUE

L'illustration est fournie à titre indicatif uniquement, veuillez vous référer au produit réel.

1

Marche/Arrêt

Permet d'allumer ou d'éteindre l'appareil.

2

Départ/Pause

Appuyez sur ce bouton pour démarrer ou interrompre le cycle de lavage.

3

Options

Les options vous permettent de sélectionner des fonctions supplémentaires, elles s'allument une fois sélectionnées.

4

Programmes

Disponibles selon le type de linge.

5

Affichage

L'affichage présente les réglages, le temps restant estimé, les options ainsi que les messages d'état de votre lave-linge. L'écran reste allumé tout au long du cycle.

A

Affichage

Durée de lavage

125

Fin

End

Durée différée

2H

Erreur

E30

B

Porte verrouillée

C

Prélavage

D

Départ différé

E

Rinçage supplémentaire

Option

Pre Wash

Prélavage

La fonction de pré-lavage permet d'effectuer un lavage supplémentaire avant le lavage principal, afin d'éliminer la poussière qui remonte à la surface des vêtements. Une fois cette fonction sélectionnée, vous devez ajouter de la lessive dans le compartiment (I).

Extra Rinse

Rinçage supplémentaire

Lorsque vous sélectionnez cette fonction, votre linge subit un rinçage supplémentaire.



Départ différé

Réglage de la fonction de départ différé :

1. Sélectionnez un programme ;
2. Appuyez sur le bouton de départ différé pour choisir la durée (la durée de départ différé peut être réglée entre 0 et 24h) ;
3. Appuyez sur [Départ/Pause] pour lancer le départ différé.



Choisissez le programme



Réglez la durée



Lancez le programme

Annulation de la fonction de départ différé :

Appuyez sur le bouton [Départ différé] jusqu'à ce que 0h s'affiche. Il convient d'appuyer sur ce bouton avant de lancer le programme. Si le programme est déjà lancé, il convient d'arrêter le programme pour régler un nouveau départ différé.



ATTENTION

En cas de coupure de courant lorsque la machine est en fonctionnement, un dispositif spécial de mémoire enregistre le programme sélectionné. Une fois le courant rétabli, le programme suivra son cours.

Programme	Option		
	Départ différé	Rinçage supp.	Pré-lavage
Coton	<input type="radio"/>	<input type="radio"/>	<input type="radio"/>
Synthétiques	<input type="radio"/>	<input type="radio"/>	<input type="radio"/>
Mixte	<input type="radio"/>	<input type="radio"/>	<input type="radio"/>
Jeans	<input type="radio"/>	<input type="radio"/>	<input type="radio"/>
Vêtements de sport	<input type="radio"/>	<input type="radio"/>	<input type="radio"/>
Linge de couleur	<input type="radio"/>	<input type="radio"/>	
Linge bébé	<input type="radio"/>	<input type="radio"/>	<input type="radio"/>
Fonction tambour propre	<input type="radio"/>		
Essorage uniquement	<input type="radio"/>		
Rinçage & Essorage	<input type="radio"/>	<input type="radio"/>	
Laine	<input type="radio"/>	<input type="radio"/>	
Délicat	<input type="radio"/>	<input type="radio"/>	
Lavage quotidien 45 min	<input type="radio"/>	<input type="radio"/>	<input type="radio"/>
Rapide 15 min	<input type="radio"/>		
Coton ÉCO	<input type="radio"/>		

Facultatif

(Certains modèles sont équipés d'une fonction intelligente pour la pesée du linge, veuillez vous référer au produit réel)

**Temp.**

Appuyez sur ce bouton pour régler la température (froid, 20 °C, 40 °C, 60 °C, 90 °C)

**Essorage**

Appuyez sur ce bouton pour modifier la vitesse.

1200 : 0-600-800-1000-1200

Programme	Vitesse par défaut (t/min)
Coton	1200
Synthétiques	1200
Mixte	800
Jeans	800
Vêtements de sport	800
Linge de couleur	1000
Linge bébé	800
Fonction tambour propre	-
Essorage uniquement	800
Rinçage & Essorage	800
Laine	600
Délicat	600
Lavage quotidien 45 min	800
Rapide 15 min	800
Coton ÉCO	800

**Sécurité enfants**

Évitez toute erreur de manipulation par les enfants.



Choisissez le programme



Lancez le programme



Appuyez sur [Essorage] et [Départ différé] pendant 3 s jusqu'à ce que l'alerte sonore retentisse.



- Lorsque la fonction « Sécurité enfants » est activée, l'alerte sonore retentira 3 fois à l'activation des boutons.
- Appuyez de nouveau sur ces deux boutons pendant 3 s pour désactiver la fonction.
- La fonction « Sécurité enfants » verrouillera l'ensemble des boutons hormis le bouton Marche/Arrêt.
- En cas de coupure de courant, la sécurité enfants sera désactivée.

**Mise sur silencieux de l'alerte sonore**

Choisissez le programme



Appuyez sur le bouton [Essorage] pendant 3 s, l'alerte est à présent silencieuse.

Pour réactiver la fonction d'alerte sonore, appuyez à nouveau sur ce bouton pendant 3 secondes. Le réglage est alors conservé jusqu'à la réinitialisation suivante.



Après avoir désactivé la fonction d'alerte sonore, le son sera désactivé.














**Mon cycle**

Permet de mémoriser le programme le plus fréquemment utilisé.

les options, appuyez sur le bouton [Temp.] pendant 3 s avant de lancer le lavage. Le programme défini par défaut est le programme Coton.

Après avoir choisi le programme et réglé

Programmes

Programmes		
	Coton	Textiles solides et résistant à la chaleur, en coton ou en lin.
	Synthétiques	Lavage d'articles synthétiques, par exemple : chemises, vestes, textiles composés de mélange de tissus. Pour le lavage des textiles en tricot, il convient de réduire la quantité de lessive ; les mailles du tissu étant lâches, celles-ci favorisent la formation de mousse.
	Linge bébé	Pour le lavage de vêtements de bébé. Ce programme permet de rendre les vêtements de bébé plus propres et d'améliorer les performances de rinçage, afin de protéger la peau des bébés.
	Lavage quotidien 45 min	Pour le lavage rapide d'une petite quantité de vêtements peu sales.
	Mixte	Mélange de linge en coton et de textiles synthétiques.
	Vêtements de sport	Lavage de vêtements de sport.
	Jeans	Programme spécial pour les jeans.
	Rapide 15 min	Autre programme rapide, approprié pour de petites quantités de linge légèrement sale
	Délicat	Pour les textiles délicats lavables en machine, par exemple les tissus en soie, en satin, en fibres synthétiques ou mélangées.
	Laine	Pour la laine lavable à la main ou en machine ou les textiles riches en laine. Il s'agit d'un programme de lavage particulièrement doux qui évite le rétrécissement du linge, grâce à des pauses plus longues pendant le programme(les textiles trempent dans le liquide de lavage).
	Essorage uniquement	Essorage supplémentaire avec vitesse d'essorage sélectionnable.
	Rinçage & Essorage	Rinçage et essorage supplémentaires
	Coton ÉCO	Pour obtenir de meilleurs résultats, le temps de lavage est plus long.

Programmes



Fonction tambour propre

Ce cycle est spécifiquement prévu pour maintenir la propreté du tambour et des tuyaux. Une température élevée (90 °C) est appliquée, ce qui permet la stérilisation et garantit un lavage plus respectueux de l'environnement. Au cours de ce programme, aucun vêtement ou autre article ne peut être lavé. Ajoutez un volume adéquat d'agent blanchissant à base de chlore pour renforcer l'efficacité du nettoyage du tambour.



Linge de couleur

Lavage de vêtements aux couleurs vives qui permet de préserver les couleurs.

Tableau des programmes de lavage

Programme	Charge (kg)	Temp. (°C)	Durée par défaut
Coton	6,0	40	2h40
Synthétiques	3,0	40	2h20
Mixte	6,0	40	1h13
Jeans	6,0	60	1h45
Vêtements de sport	3,0	40	1h31
Linge de couleur	3,0	À froid	1h10
Linge bébé	6,0	40	1h27
Fonction tambour propre	-	90	1h18
Essorage uniquement	6,0	-	0h12
Rinçage & Essorage	6,0	-	0h20
Laine	2,0	40	1h07
Délicat	2,0	20	0h49
Lavage quotidien 45 min	2,5	40	0h45
Rapide 15 min	2,0	À froid	0h15
Coton ÉCO	6,0	20	0h55

La classe d'efficacité énergétique européenne est : A+++

Programme de test énergétique : Coton Éco.

Vitesse : vitesse maximale ; Temp. : 60/40 °C ; autres réglages par défaut.

Demi-charge pour une machine de 6,0 kg ; 3,0 kg.

« Coton Éco 60 et 40 °C » correspondent aux programmes de lavage standard auxquels les informations de l'étiquette et de la fiche produit se réfèrent. Ces programmes conviennent au lavage de linge en coton normalement sale. Il s'agit des programmes les plus efficaces en termes de consommation combinée d'électricité et d'eau pour le lavage de ce type de linge en coton. Notez que la température réelle de l'eau peut être différente de celle indiquée pour le cycle.

**REMARQUE**

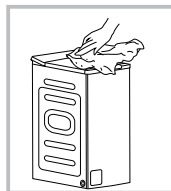
Les paramètres de ce tableau sont fournis à titre indicatif uniquement. Les paramètres réels peuvent différer des paramètres indiqués dans le tableau ci-dessus.

Nettoyage et entretien**ATTENTION**

Avant de procéder à l'entretien de l'appareil, débranchez-le et fermez le robinet.

Nettoyage du corps de l'appareil

Un entretien adéquat du lave-linge peut prolonger sa durée de vie. Si nécessaire, la surface peut être nettoyée avec des détergents neutres non-abrasifs. En cas de débordement, utilisez un chiffon humide pour absorber immédiatement l'eau. N'utilisez jamais d'objets pointus.

**REMARQUE**

L'acide formique et ses solvants dilués ou équivalents sont interdits (par exemple, l'alcool, les solvants ou les produits chimiques, etc.).

Nettoyage du tambour

La rouille laissée au sein du tambour par les éléments métalliques doit être immédiatement supprimée à l'aide de détergents sans chlore.

N'utilisez jamais de laine d'acier.

**REMARQUE**

Ne placez pas de linge dans le lave-linge pendant le nettoyage du tambour.

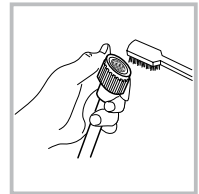
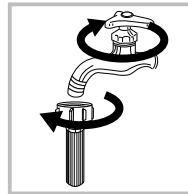
Nettoyage du filtre d'entrée

**REMARQUE**

Le filtre d'entrée doit être nettoyé en cas de diminution de la pression d'eau.

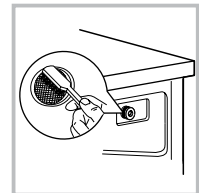
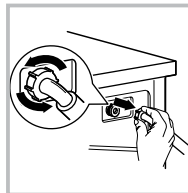
Nettoyage du filtre du robinet :

1. Fermez le robinet.
2. Retirez le tuyau d'alimentation en eau du robinet
3. Nettoyez le filtre.
4. Raccordez à nouveau le tuyau d'alimentation en eau.



Nettoyage du filtre à l'intérieur de la machine :

1. Dévissez le tuyau d'arrivée à l'arrière de la machine.
2. Sortez le filtre à l'aide d'une pince à long bec, nettoyez-le, puis réinstallez-le.
3. Utilisez la brosse pour nettoyer le filtre.
4. Rebranchez le tuyau d'arrivée.

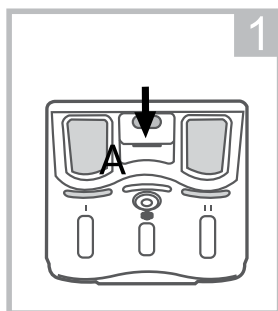


**REMARQUE**

- Si la brosse n'est pas propre, vous pouvez retirer le filtre pour le nettoyer séparément.
- Rebranchez le tuyau et ouvrez le robinet.

Nettoyage du compartiment à lessive

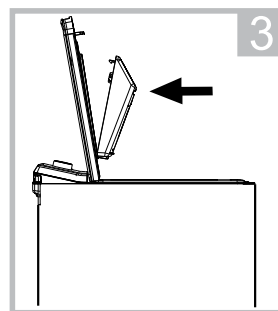
1. Appuyez vers le bas à l'endroit où se situe la flèche sur le cache du compartiment réservé à l'assouplissant, à l'intérieur du tiroir à lessive.
2. Soulevez la fixation et retirez le cache du compartiment réservé à l'assouplissant. Nettoyez à l'eau tous les compartiments.
3. Réinstallez le cache du compartiment réservé à l'assouplissant et repoussez le tiroir dans son logement.



Sortez le tiroir du compartiment en appuyant sur le repère A



Passez le tiroir du compartiment sous l'eau



Réinsérez le tiroir à compartiment

**REMARQUE**

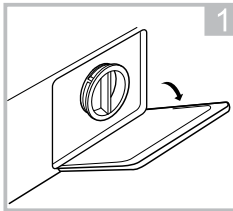
N'utilisez pas d'alcool, de solvant, ni de produit chimique pour nettoyer la machine.

Nettoyage du filtre de la pompe de vidange

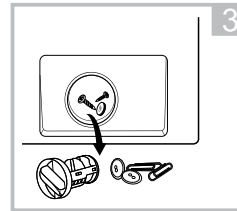


ATTENTION

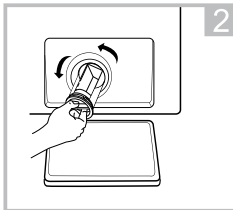
- Prenez des précautions avec l'eau chaude !
- Laissez la solution de détergent refroidir.
- Débranchez la machine pour éviter tout risque de choc électrique avant le nettoyage.
- Le filtre de la pompe de vidange filtre les fils et petits corps étrangers provenant du lavage.
- Nettoyez périodiquement le filtre afin de garantir un fonctionnement optimal du lave-linge.



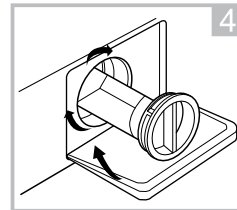
Ouvrez le cache situé au bas de l'appareil



Retirez les corps étrangers



Sortez le filtre en le tournant dans le sens inverse des aiguilles d'une montre



Refermez le cache situé au bas de l'appareil



ATTENTION

- Assurez-vous que le bouchon de la vanne et le tuyau de vidange d'urgence sont correctement réinstallés ; les plaques à bouchon doivent être insérées en les alignant avec les plaques à trou, sans quoi des fuites peuvent survenir.
- Lorsque l'appareil est en marche et, selon le programme sélectionné, il est possible que la pompe contienne de l'eau chaude. Ne retirez jamais le cache de la pompe au cours d'un cycle de lavage, attendez toujours que l'appareil ait terminé son cycle et soit vide. Lorsque vous remplacez le cache, assurez-vous de bien le resserrer.

Dépannage

Si l'appareil ne démarre pas ou s'arrête en cours de fonctionnement, Essayez tout d'abord de trouver une solution au problème. Si le problème persiste, contactez le service après-vente.

Description	Cause	Solution
Mise en marche de la machine impossible	La porte n'est pas correctement fermée	Redémarrez l'appareil après avoir fermé la porte Vérifiez qu'aucun vêtement ne gêne la fermeture
Ouverture de la porte impossible	Sécurité du lave-linge La norme de protection est activée	Débranchez la machine puis redémarrez-la.
Fuite d'eau	Le raccordement au niveau du tuyau d'arrivée ou du tuyau d'écoulement n'est pas étanche	Vérifiez et resserrez les tuyaux d'eau Nettoyez le tuyau d'écoulement

Description	Cause	Solution
Présence de résidus de lessive dans le tiroir	Le détergent a été humidifié ou s'est aggloméré	Nettoyez et essuyez les compartiments à lessive
Les indicateurs ou l'écran ne s'allument pas	Débranchez l'appareil La carte de circuit imprimé ou le câblage présente un problème de connexion	Assurez-vous que l'alimentation électrique fonctionne et que la fiche secteur est bien branchée
Bruits anormaux		Vérifiez que les fixations (boulons) ont bien été retirées Vérifiez que l'appareil est installé sur une surface solide et plane

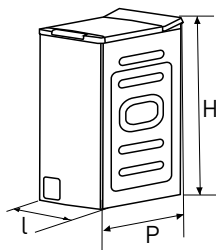
Description	Cause	Solution
E30	La porte n'est pas correctement fermée	Redémarrez l'appareil après avoir fermé la porte. Vérifiez qu'aucun vêtement ne gêne la fermeture
E10	Problème d'injection d'eau lors du lavage	Vérifiez que la pression de l'eau est suffisante Redressez le tuyau d'eau Vérifiez que le filtre de la vanne est bouché
E21	Vidange de l'eau trop longue	Vérifiez que le tuyau de vidange n'est pas bouché
E12	Débordement d'eau	Redémarrez le lave-linge
EXX	Autres	Veillez tout d'abord réessayer l'opération et si les problèmes subsistent, contactez la ligne d'assistance



REMARQUE

Après vérification, rallumez l'appareil. Si le problème persiste ou si l'écran indique à nouveau d'autres codes d'erreur, contactez le Service après-vente.

Fiche produit



Selon le règlement UE 1061/2010 et les normes harmonisées en vigueur.

Dimensions (l x P x H en mm) 400*610*875

Poids net 56 kg

Marque	Bellavita
Code produit	961383
Référence du modèle	WT 612 A+++ W566C
Capacité nominale en Kg pour le programme « coton » à pleine charge	6
Classe d'efficacité énergétique	A+++
Consommation d'énergie en kWh par an sur la base de 220 cycles de lavage standard par an pour les programmes coton à 60 °C et à 40 °C à pleine charge et à demi-charge, et de la consommation des modes à faible puissance. La consommation réelle d'énergie dépend des conditions d'utilisation de l'appareil.	153
Consommation d'énergie en kWh du programme «coton» standard à 60 °C à pleine charge	0,7
Consommation d'énergie en kWh du programme «coton» standard à 60 °C à demi-charge	0,67
Consommation d'énergie en kWh du programme «coton» standard à 40 °C à demi-charge	0,64
Consommation d'énergie en W pondérée en mode arrêt	0,5
Consommation d'énergie en W pondérée en mode laissé sur marche	1
"Consommation d'eau en litres par an sur la base de 220 cycles de lavage standard par an pour les programmes coton à 60 °C et à 40 °C à pleine charge et à demi-charge. La consommation réelle d'eau dépend des conditions d'utilisation de l'appareil."	9520
Classe d'efficacité d'essorage sur une échelle allant de G (appareils les moins efficaces) à A (appareils les plus efficaces).	B

Vitesse d'essorage maximale en Tr/min pour le programme « coton » standard	1200
--	------

Taux d'humidité résiduelle en % atteint avec le programme « coton » standard	53
--	----

Le programme « coton » standard à 60 °C et le programme « coton » standard à 40 °C sont les programmes de lavage standard auxquels se rapportent les informations qui figurent sur l'étiquette et sur la fiche.

Ces programmes conviennent pour nettoyer du linge en coton normalement sale.

Il s'agit des programmes les plus efficaces en termes de consommation combinée d'eau et d'énergie.

Durée en minutes du « programme coton standard à 60 °C » à pleine charge	258
--	-----

Durée en minutes du « programme coton standard à 60 °C » à demi-charge	246
--	-----

Durée en minutes du « programme coton standard à 40 °C » à demi-charge	252
--	-----

Durée en minutes du mode laissé sur marche	1
--	---

Emissions acoustiques dans l'air en dB(A) re 1 pW en phase lavage pour le programme « coton » standard à 60 °C à pleine charge	62
--	----

Emissions acoustiques dans l'air en dB(A) re 1 pW en phase essorage pour le programme « coton » standard à 60 °C à pleine charge	78
--	----

Cet appareil est-il intégrable ?	Non
----------------------------------	-----



REMARQUE

- Réglage du programme de test conformément à la norme applicable EN 60456.
- Lors de l'utilisation des programmes de test, lavez la charge de linge spécifiée en utilisant la vitesse d'essorage maximale.
- Les paramètres réels dépendent des conditions d'utilisation de l'appareil et peuvent différer des paramètres indiqués dans le tableau ci-dessus.
- Le lave-linge domestique est équipé d'un système de gestion de l'alimentation. La durée du mode laissé sur marche n'excède pas 10 minutes.
- Les niveaux sonores correspondent au lavage/à l'essorage pendant le cycle de lavage standard à pleine charge.

- La classe d'efficacité énergétique s'étend de A (la plus efficace) à D (la moins efficace)
 - Consommation d'énergie annuelle, sur la base de 220 cycles de lavage standard en programme standard à 60 °C et à 40 °C, à pleine charge et à charge partielle, et la consommation des modes de consommation réduite. La consommation réelle d'énergie dépend des conditions d'utilisation de l'appareil.
 - Consommation d'eau annuelle sur la base de 220 cycles de lavage standard en programme standard à 60 °C et à 40 °C à pleine charge et à charge partielle. La consommation réelle d'eau dépend des conditions d'utilisation de l'appareil.
 - Classe d'efficacité d'essorage/séchage de G (la moins efficace) à A (la plus efficace).
 - Le programme standard à 60 °C et le programme standard à 40 °C correspondent aux programmes de lavage standard. Ces programmes conviennent au lavage de linge en coton normalement sale. Il s'agit des programmes les plus efficaces en termes de consommation combinée d'électricité et d'eau pour le lavage de ce type de linge en coton. La température réelle de l'eau peut être différente de la température spécifiée pour le cycle.
- Veuillez choisir le type de lessive adapté aux diverses températures de lavage afin d'obtenir des performances de lavage optimales en consommant le moins d'eau et d'énergie possible.

Emballage et environnement

MISE AU REBUT DES MATÉRIAUX D'EMBALLAGE

Les matériaux d'emballage protègent votre machine contre les dommages susceptibles de survenir pendant le transport.

Ces matériaux sont respectueux de l'environnement puisqu'ils sont recyclables. Le recyclage des matériaux permet à la fois d'économiser les matières premières et de réduire la production de déchets.

Mise au rebut de votre ancien appareil


COLLECTE SÉLECTIVE DES DÉCHETS ÉLECTRIQUES ET ÉLECTRONIQUES



Cet appareil comporte le symbole DEEE (Déchet d'Équipement Électrique et Électronique) signifiant qu'en fin de vie, il ne doit pas être jeté aux déchets ménagers, mais déposé au centre de tri de la localité. La valorisation des déchets permet de contribuer à préserver notre environnement.

PROTECTION DE L'ENVIRONNEMENT - DIRECTIVE 2012/19/EU

Afin de préserver notre environnement et notre santé, l'élimination en fin de vie des appareils électriques et électroniques doit se faire selon des règles bien précises et nécessite l'implication de chacun, qu'il soit fournisseur ou utilisateur.

C'est pour cette raison que votre appareil, tel que le signale le symbole  apposé sur sa plaque signalétique ou sur l'emballage, ne doit en aucun cas être jeté dans une poubelle publique ou privée destinée aux ordures ménagères. L'utilisateur a le droit de déposer l'appareil dans des lieux publics de collecte procédant à un tri sélectif des déchets pour être soit recyclé, soit réutilisé pour d'autres applications conformément à la directive.

Pour la sécurité des enfants, rangez vos vieux appareils en lieu sûr jusqu'à ce qu'ils soient mis au rebut, hors de votre domicile.



Nos emballages peuvent faire l'objet d'une consigne de tri.
Pour en savoir plus : www.consignesdetri.fr