

FR

## CONDITION DE GARANTIE

Ce produit est garanti pour une période de 2 ans à partir de la date d'achat\*, contre toute défaillance résultant d'un vice de fabrication ou de matériau. Cette garantie ne couvre pas les vices ou les dommages résultant d'une mauvaise installation, d'une utilisation incorrecte ou de l'usure anormale du produit.

\*sur présentation du ticket de caisse.

ELECTRO DEPOT

1 route de Vendeville

59155 FACHES-THUMESNIL - FRANCE

Lave-linge séchant

965981  
WD 8614 B W566C

CONSIGNES D'UTILISATION .....02

***Bellavita***

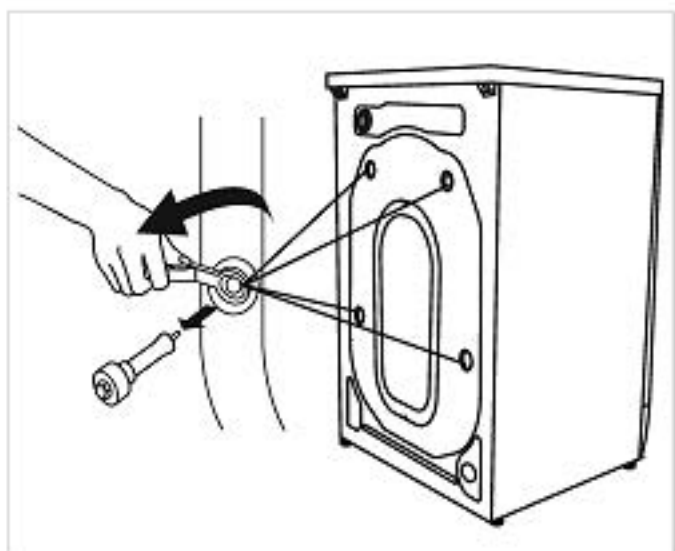


10

11

12







# Merci !

Merci d'avoir choisi ce produit BELLAVITA.  
Choisis, testés et recommandés par ELECTRO DEPOT,  
les produits de la marque BELLAVITA vous assurent  
une utilisation simple, une performance fiable et  
une qualité irréprochable.  
Grâce à cet appareil, vous savez que chaque utilisation  
vous apportera satisfaction.

Bienvenue chez ELECTRO DEPOT.

Visitez notre site Internet : [www.electrodepot.fr](http://www.electrodepot.fr)  
[www.electrodepot.be](http://www.electrodepot.be)

**VOTRE AVIS COMPTE !**



**PARTAGEZ  
VOTRE EXPERIENCE  
SUR LES PRODUITS**

Parce que votre satisfaction est notre priorité, nous vous proposons  
de donner votre avis sur ce produit. Il sera transmis et analysé par  
nos équipes afin d'améliorer continuellement le produit.

**Donnez votre avis sur <http://www.electrodepot.fr/avis-client>**



**ELECTRO DEPOT**

**A**

**Aperçu de l'appareil**

Description de l'appareil

**B**

**Utilisation de  
l'appareil**

Installation  
Fonctionnement

**C**

**Informations  
pratiques**

Nettoyage et entretien  
Dépannage

Les notices sont aussi disponibles sur le site  
<http://www.electrodepot.fr/sav/notices/>  
<http://www.electrodepot.be/fr/sav/notices>

## Description de l'appareil

- |   |                          |   |                       |
|---|--------------------------|---|-----------------------|
| ❶ | Tuyau d'arrivée d'eau    | ❸ | Cordon d'alimentation |
| ❷ | Distributeur à détergent | ❹ | Tambour               |
| ❺ | Hublot                   | ❻ | Compartiment à filtre |
| ❽ | Capot supérieur          | ❼ | Tuyau de vidange      |
| ❾ | Panneau de commande      |   |                       |

**REMARQUE** : Le schéma de l'appareil est fourni à titre indicatif uniquement, veuillez vous référer au produit réel.

## Accessoires

- |   |                                    |
|---|------------------------------------|
| ❿ | Bouchons de transport              |
| ⓫ | Tuyau d'alimentation en eau froide |
| ⓬ | Manuel du propriétaire             |

## Installation

### Lieu d'installation

#### AVERTISSEMENT :

- Il est important d'assurer une bonne stabilité pour empêcher la machine de vaciller !
- Assurez-vous que l'appareil ne repose pas sur le cordon d'alimentation.



Largeur  $\geq$  20 mm

• Avant de procéder à l'installation de l'appareil, sélectionnez un emplacement présentant les caractéristiques suivantes :

1. Une surface rigide, sèche et plane
2. À l'abri de la lumière directe du soleil
3. Une ventilation suffisante
4. Une température ambiante supérieure à 0 °C
5. À l'écart des sources de chaleur, notamment le charbon ou le gaz.



## Déballage du Lave-linge séchant

### AVERTISSEMENT :

- Les matériaux d'emballage (par ex. les films, le polystyrène) peuvent être dangereux pour les enfants.
- Ils représentent un risque de suffocation ! Tenez l'ensemble des emballages à l'écart des enfants.



1. Retirez la boîte en carton et l'emballage en polystyrène.
2. Soulevez le lave-linge séchant et retirez l'emballage de socle. Assurez-vous d'avoir retiré le petit triangle en mousse en même temps que la partie inférieure de l'emballage. Si ce n'est pas le cas, couchez l'appareil sur le côté, puis retirez manuellement le petit morceau de mousse qui se trouve au bas de l'appareil.
3. Retirez le ruban adhésif sécurisant le cordon d'alimentation électrique et le tuyau de vidange.
4. Retirez le tuyau d'arrivée du tambour.

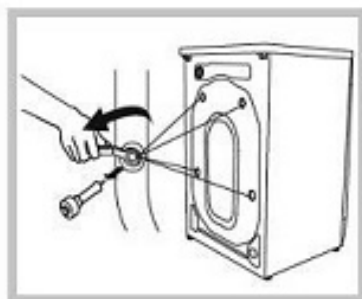
### Retrait des boulons de transport

### AVERTISSEMENT :

- Vous devez retirer les boulons de transport situés à l'arrière avant d'utiliser l'appareil.
- Vous aurez de nouveau besoin des boulons de transport si vous déplacez le produit ; assurez-vous donc de les conserver en lieu sûr.

Pour retirer ces boulons, veuillez suivre les étapes ci-dessous :

1. Desserrez les 4 boulons à l'aide d'une clé, puis retirez-les.
2. Bouchez les orifices à l'aide des bouchons de transport.
3. Conservez les boulons de transport en lieu sûr en vue d'une utilisation ultérieure.

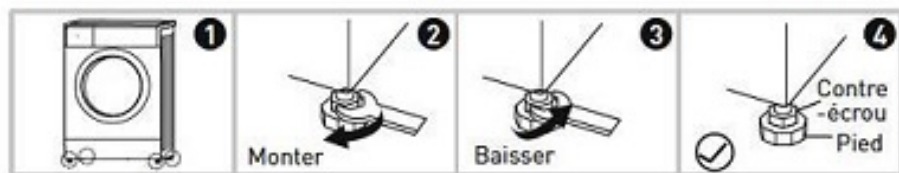


### Mise à niveau du lave-linge séchant

#### AVERTISSEMENT :

- Les contre-écrous sur les quatre pieds doivent être bien serrés contre le corps de l'appareil.

1. Vérifiez que les pieds sont fermement fixés à l'habillement. Si ce n'est pas le cas, veuillez les tourner jusqu'à leur position initiale et serrer les écrous.
2. Desserrez le contre-écrou et tournez le pied jusqu'à ce qu'il soit bien en contact avec le sol.
3. Réglez les pieds et bloquez-les à l'aide d'une clé ; assurez-vous que la machine est stable.



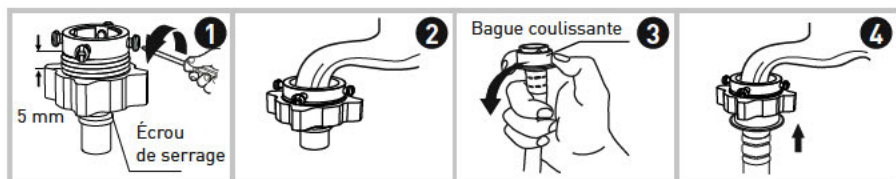
### Raccordement du tuyau d'alimentation en eau

#### AVERTISSEMENT :

- Pour éviter toute fuite ou dégât des eaux, veuillez suivre les instructions de ce chapitre !
- Ne tordez, n'écrasez, ne modifiez, ni ne coupez le tuyau d'arrivée d'eau.

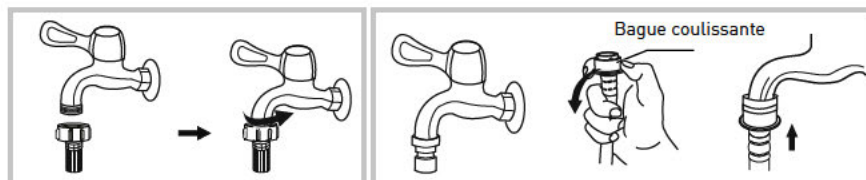
Raccordez le tuyau d'arrivée de la façon indiquée. Le tuyau d'arrivée peut être raccordé de deux façons :

### 1. Raccordement du tuyau d'arrivée à un robinet ordinaire



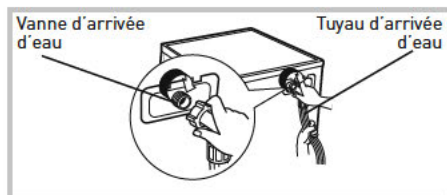
- Desserrez l'écrou de serrage et les quatre boulons
- Serrez l'écrou de serrage
- Appuyez sur la bague coulissante, insérez le tuyau d'arrivée dans la base de raccordement
- Raccordement terminé.

### 2. Raccordement du tuyau d'arrivée à un robinet d'arrêt.



- Robinet fileté et tuyau d'arrivée
- Robinet spécial pour lave-linge séchant

Raccordez l'autre extrémité du tuyau d'arrivée à la vanne d'alimentation située à l'arrière de l'appareil et serrez bien le tuyau dans le sens des aiguilles d'une montre.



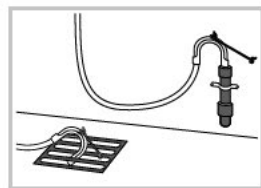
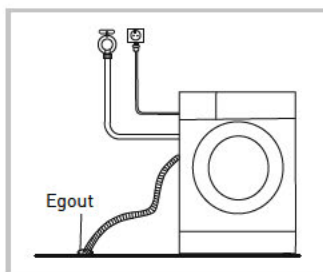


**Tuyau de vidange****AVERTISSEMENT :**

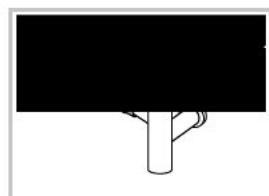
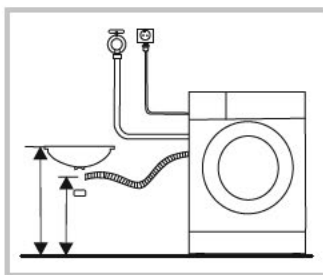
- Ne tordez, ni ne rallongez le tuyau de vidange.
- Positionnez correctement le tuyau de vidange afin d'éviter toute fuite d'eau.

Deux possibilités sont envisageables pour positionner l'extrémité du tuyau de vidange :

1. Placez-le dans l'égout.



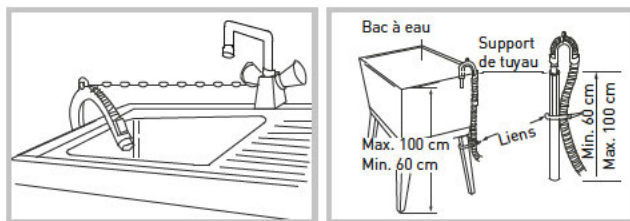
2. Raccordez l'extrémité du tuyau au conduit de vidange du lavabo.



**NOTE :** Une crose pour tuyau de vidange (non fournie) peut être utilisée pour l'insertion du tuyau de vidange dans le siphon d'évacuation.

**REMARQUE :** Si la machine est livrée avec un support de tuyau de vidange, veuillez l'installer comme suit.



**AVERTISSEMENT :**

- Lorsque vous procédez à l'installation du tuyau de vidange, fixez-le correctement pour éviter tout refoulement avec des liens ou serre-câbles (non fournis) sans serrer trop fort pour ne pas détériorer le tuyau de vidange.
- Si le tuyau de vidange est trop long, ne le tordez pas ou ne tentez pas de l'enfoncer dans la base du lave-linge, ceci pourrait engendrer des bruits anormaux et des fuites.

## Fonctionnement

### AVERTISSEMENT :

- Avant de lancer un programme de lavage, assurez-vous que la machine est correctement installée.
- Avant de lancer un programme de lavage pour la première fois, lancez un programme de lavage complet à vide, sans aucun vêtement ni linge dans le tambour, comme suit.

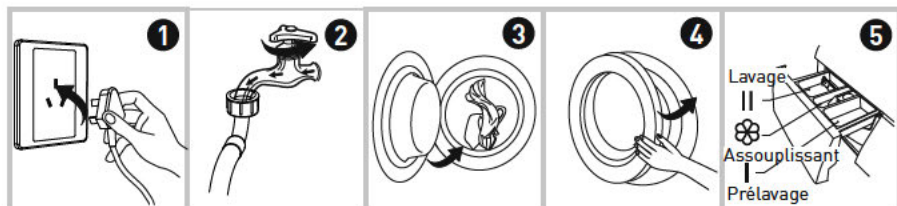
### Étalonnage

Il est recommandé d'étalonner le lave-linge afin qu'il offre de meilleurs résultats.

1. Videz le lave-linge ;
2. Branchez l'appareil ;
3. Allumez le lave-linge et appuyez sur « Vitesse » puis « Départ différé » en même temps pendant 10 secondes. Le code « t19 » apparaît ;
4. Appuyez sur ▷|| pour lancer le lave-linge et attendez que le code « \*\*\*\* » s'affiche.

### Prise en main rapide

#### 1. Avant le lavage



• Branchez l'appareil

• Ouvrez le robinet

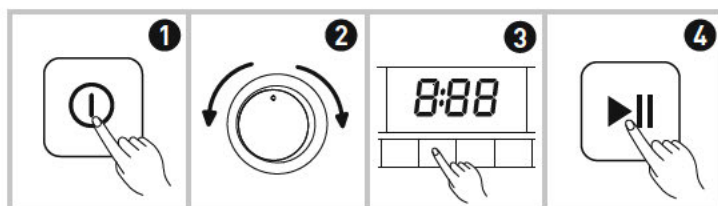
• Chargez l'appareil

• Fermez le hublot

• Ajoutez de la lessive

**REMARQUE :** Il convient d'ajouter de la lessive dans le « compartiment I » si vous avez sélectionné la fonction de prélavage.

## 2. Lavage



• Mettez l'appareil en marche

• Sélectionnez un programme

• Sélectionnez une fonction ou le réglage par défaut

• Lancez le lavage

### REMARQUE :

1. Si vous conservez le réglage par défaut, vous pouvez ignorer l'étape 3.
2. L'illustration représentant les boutons de fonction est fournie à titre indicatif uniquement, veuillez vous référer au produit réel.

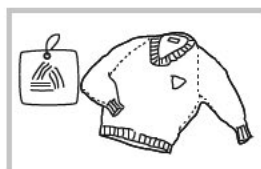
### 3. À la fin du lavage

L'alerte sonore retentit ou « Fin » s'affiche.

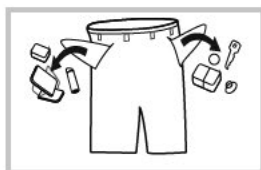
### Avant chaque lavage

• Le lave-linge doit être utilisé dans un endroit où la température ambiante est située entre 0 et 40°C. En dessous de 0°C, la vanne d'entrée et le système de vidange peuvent être endommagés. Si la machine est installée dans un endroit où la température atteint ou passe en dessous de 0 °C, elle doit être déplacée dans un endroit présentant des températures ambiantes normales afin de s'assurer, avant toute utilisation, que le tuyau d'arrivée d'eau et le tuyau de vidange ne sont pas gelés.

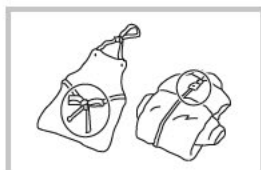
• Veuillez vérifier les étiquettes et les explications des lessives utilisées avant tout lavage. Utilisez des lessives non ou peu moussantes, adaptées au lavage en machine.



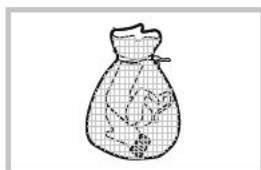
Vérifiez les étiquettes



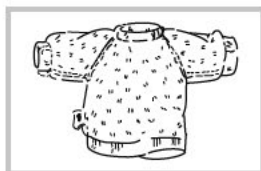
Retirez tout objet des poches



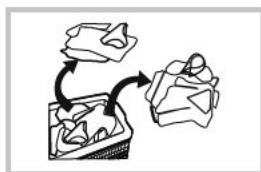
Nouez les longues lanières, fermez les fermetures à glissière ou boutons



Placez les vêtements de petite taille dans une taie d'oreiller



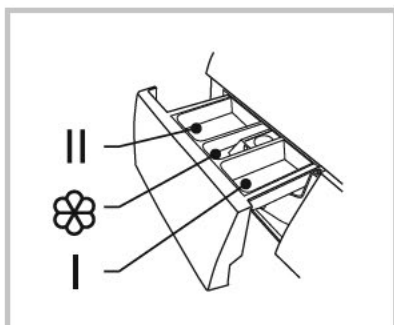
Mettez sur l'envers les tissus qui boulochent facilement ou à poils longs



Séparez les vêtements de tissus différents

**AVERTISSEMENT :**

- Si vous ne lavez qu'un seul vêtement, cela pourrait rapidement générer une importante excentricité et déclencher une alerte en raison d'un trop grand déséquilibre. Par conséquent, il est recommandé d'y ajouter un ou deux vêtements afin qu'ils soient lavés ensemble et permettent une évacuation optimale de l'eau.
- Ne lavez pas de vêtement ayant été en contact avec du kérosène, de l'essence, de l'alcool ou toute autre substance inflammable.

**Compartiment à détergent**

Tirez sur le tiroir à distributeur


I Détergent de pré-lavage

I Détergent de lavage

⊗ Assouplissant

**AVERTISSEMENT :**

- Il convient d'ajouter uniquement de la lessive dans le « compartiment I » si vous avez sélectionné la fonction de pré-lavage.

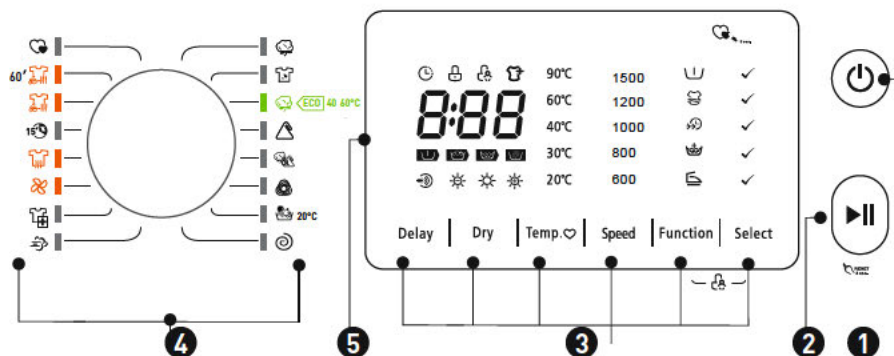
Programme	I	II	
ECO 40-60		●	○
Laver et sécher		●	○
Rapide 15'		●	○
Séchage uniquement			
Balayage d'air			
Anti-allergie	○	●	○
Soin vapeur	○	●	○
Essorage uniquement			
20°C		●	○
Laine		●	○
Mixte	○	●	○
Synthétique	○	●	○
1 heure L/S		●	○
Intensif		●	○
Coton	○	●	○

● Obligatoire    ○ Facultatif

### REMARQUE :

- Si la lessive ou l'additif présentent un aspect aggloméré ou épais, il est recommandé d'utiliser un peu d'eau pour les diluer avant de les verser dans le compartiment à lessive, afin d'éviter toute obstruction de l'orifice du compartiment à lessive et tout débordement lors du remplissage d'eau.
- Veuillez choisir un type de lessive adapté aux diverses températures de lavage afin d'obtenir des performances de lavage optimales, en consommant le moins d'eau et d'énergie possible.

## Panneau de commande



**REMARQUE :** L'illustration est fournie à titre indicatif uniquement, veuillez vous référer au produit réel.

### 1 Marche/Arrêt

Permet d'allumer ou d'éteindre l'appareil.

### 2 Démarrage/Pause

Appuyez sur ce bouton pour démarrer ou interrompre le cycle de lavage.

### 3 Options

Les options vous permettent de sélectionner des fonctions supplémentaires, elles s'allument une fois sélectionnées.

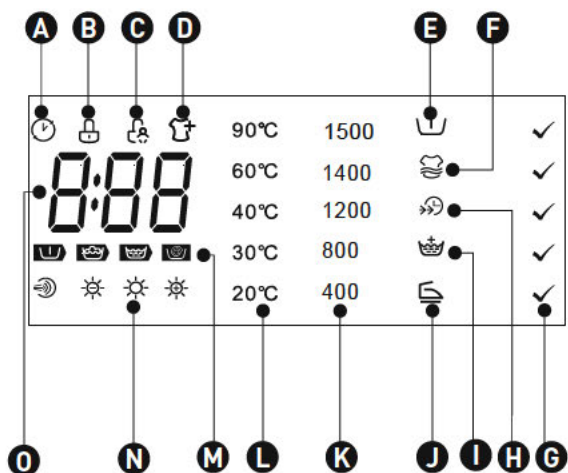
### 4 Programmes

Disponibles selon le type de linge.

### 5 Affichage

L'affichage présente les réglages, le temps restant estimé, les options ainsi que les messages d'état de votre lave-linge. L'affichage est maintenu tout au long du cycle.






- A** Départ différé
- B** Verrouillage du hublot
- C** Sécurité enfants
- D** Rajout de linge
- E** Prélavage
- F** Lavage supplémentaire
- G** Confirmation d'option
- H** Lavage rapide
- I** Rinçage supplémentaire
- J** Anti-froissage
- K** Vitesse d'essorage
- L** Temp. (température)
- M** État d'avancement (Prélavage - Lavage - Rinçage - Essorage)
- N** Niveau se séchage (Séchage à l'air/Doux/Normal/Extra sec)



- 0** Durée du lavage
- 125
- Départ différé
- 2h
- Erreur
- E20
- Fin
- End

## Options

 Départ différé  
Réglage de la fonction de départ différé :

1. Sélectionnez un programme ;
2. Appuyez sur le bouton de départ différé pour choisir le temps (le temps de départ différé est compris entre 0 et 24 h) ;
3. Appuyez sur [Départ/Pause] pour lancer le départ différé.



Choisissez le programme

Réglez l'heure de départ

Appuyez sur Démarrer

**Annulation de la fonction de départ différé :**

Appuyez sur le bouton [Départ différé] jusqu'à ce que 0h s'affiche. Il convient d'appuyer sur ce bouton avant de lancer le programme. Si le programme est déjà lancé, il convient d'arrêter le programme pour régler un nouveau départ différé.

## AVERTISSEMENT :

En cas de coupure de courant lorsque la machine est en fonctionnement, un dispositif spécial de mémoire enregistre le programme sélectionné. Une fois le courant rétabli, le programme suivra son cours.



### Prélavage

La fonction de prélavage permet un lavage supplémentaire avant le lavage principal. Elle convient pour éliminer les impuretés à la surface des vêtements. Vous devez mettre de la lessive dans le compartiment (II) quand vous sélectionnez cette fonction.



### Lavage supplémentaire

Lorsque vous sélectionnez cette fonction, votre linge subit un lavage supplémentaire.



### Lavage rapide

Cette fonction permet de réduire la durée du lavage.



### Rinçage supplémentaire

Lorsque vous sélectionnez cette fonction, votre linge subit un rinçage supplémentaire.



### Mon cycle

Permet de mémoriser le programme le plus fréquemment utilisé.

Après avoir choisi le programme et réglé les options, appuyez sur le bouton [Temp.] pendant 3 sec. avant de lancer le lavage. L'appareil est réglé par défaut sur Coton.



### Anti-froissage

La fonction Anti-froissage permet d'obtenir des vêtements moins froissés.



### Rajout de linge

Cette opération peut être effectuée au cours du lavage. Pendant que le tambour tourne encore et qu'il reste une grande quantité d'eau et une température élevée dans le tambour, il est impossible de forcer l'ouverture de la porte, car cela est dangereux. Appuyez sur le bouton [Départ/pause] pendant 3 secondes pour utiliser cette fonction et rajouter des vêtements en cours de cycle. Veuillez suivre les étapes ci-dessous :

1. Attendez que le tambour cesse de tourner.
2. La porte est déverrouillée.
3. Ajoutez les vêtements, puis fermez la porte et appuyez sur le bouton [Départ/pause].



Vêtements



Appuyez sur [Départ/pause] pendant 3 s.

Ajoutez des vêtements

Départ



### Séchage

Maintenez le bouton Séchage enfoncé pour sélectionner le niveau de séchage : Ultra sec/Séchage normal/Séchage doux

☀ Ultra sec : Vous pouvez sélectionner cette fonction pour porter les vêtements immédiatement.

☀ Séchage normal : procédure normale de séchage

☀ Séchage doux : pour sécher uniquement légèrement

☀ Séchage à l'air : Les vêtements sont séchés afin de supprimer toute odeur particulière sans eau et à haute température.

### REMARQUE :

- Conseils de séchage
  - Les vêtements peuvent être séchés après l'essorage.
  - Pour garantir la qualité de séchage des textiles, veuillez les trier par type et température de séchage.
  - Il convient de régler un temps de séchage approprié pour les textiles synthétiques.
  - Si vous souhaitez repasser les vêtements après le séchage, veuillez les laisser reposer un moment.
- Vêtements non adaptés au séchage
  - Les textiles particulièrement délicats, comme les rideaux synthétiques, les lainages, la soie, les vêtements présentant des pièces métalliques, les bas en nylon, les vêtements volumineux comme les anoraks, les couvre-lits, les sacs de couchage et les couettes ne doivent pas être séchés.
  - Les vêtements rembourrés avec du caoutchouc-mousse ou des matières similaires au caoutchouc-mousse ne doivent pas être séchés à la machine.
  - Les tissus présentant des résidus de lotion de fixation, de laque, de dissolvant ou de solutions similaires ne doivent pas être séchés à la machine afin d'éviter toute formation de vapeurs dangereuses.

## Autres fonctions

Temp.

Temp.

Appuyez sur ce bouton pour régler la température (à froid, 20 °C, 30 °C, 40 °C, 60 °C, 90 °C)

Function

Confirmation d'option

Sélectionnez la fonction Prélavage, Rinçage supplémentaire, Lavage supplémentaire, Lavage de nuit ou Anti-froissage.

Select

Confirmation d'option

Permet de confirmer la sélection des fonctions Prélavage, Rinçage supplémentaire, Lavage rapide, Lavage supplémentaire ou Anti-froissage.

Speed

Vitesse

Appuyez sur ce bouton pour modifier la vitesse.  
0-600-800-1000-1200-1500

Programme	Vitesse par défaut (t/min)
ECO 40-60	1 500
Laver et sécher	1 500
Rapide 15'	800
Séchage uniquement	1 200
Balayage d'air	-
Anti-allergie	800
Soin vapeur	800
Essorage uniquement	1 000
20°C	1 000
Laine	600
Mixte	800
Synthétique	1 200
1 heure L/S	1 500
Intensif	800
Coton	1 500

**Sécurité enfants**

Évite toute mauvaise manipulation par les enfants.



Appuyez sur Fonction et Sélectionner pendant 3 s. jusqu'à ce que l'alerte sonore retentisse.

**AVERTISSEMENT :**

Lorsque la sécurité enfants est activée et que le programme démarre, l'indicateur de sécurité enfants s'enclenche et le code correspondant ainsi que le temps restant s'affichent à l'écran par intermittence en 0,5 sec. Si vous appuyez sur les autres boutons, l'indicateur de sécurité enfants clignotera pendant 3 secondes. À la fin du programme, les codes CL et FIN s'affichent par intermittence pendant 10 secondes en 0,5 secondes, puis l'indicateur de sécurité enfants clignote pendant 3 sec.

- La seule façon de déverrouiller la sécurité enfants est d'appuyer simultanément sur les deux boutons, même les boutons Arrêter, Éteindre, Fin du programme.
- La sécurité enfants verrouille tous les boutons à l'exception du bouton Alimentation et Sécurité enfants.
- Veuillez déverrouiller la sécurité enfants avant de sélectionner un programme et de lancer le lavage.



## Programmes

Les programmes suivants sont disponibles selon le type de linge.
















Programmes	
ECO 40-60	 40°C par défaut, non sélectionnable, convient à un lavage de linge coton à 40°C ou 60°C au cours du même cycle. Economique en eau et électricité..
Laver et sécher	 Programme complet : Lavage, essorage et séchage.
Rapide 15'	 Programme extra rapide, approprié pour de petites quantités de linge légèrement sale. Durée 15 mins.
Séchage uniquement	 Il permet de sécher des vêtements à différentes températures. Temps de séchage en fonction de la charge de vêtements.
Balayage d'air	 Les vêtements sont séchés afin de supprimer toute odeur particulière sans eau et à haute température.
Anti-allergie	 Le lave-linge peut éliminer efficacement certains allergènes et parvenir à un effet anti-allergie en sélectionnant une haute température de 60°C pour la stérilisation.
Soin vapeur	 Le soin vapeur peut être sélectionné pour les lavages du quotidien tels que le coton et les matières synthétiques. La vapeur peut pénétrer en profondeur dans la fibre, éliminant efficacement les bactéries et les germes, empêchant les odeurs et protégeant votre santé.
Essorage uniquement	 Essorage supplémentaire avec vitesse d'essorage sélectionnable.
20°C	 20°C par défaut, sélection d'eau froide possible (Convient au linge coton légèrement sale lavable à 20°C).
Laine	 Lainages ou tissus riches en laine, lavables à la main ou en machine. Programme de lavage particulièrement doux pour éviter les rétrécissements, avec des pauses de programme plus longues (les textiles reposent dans la liqueur de lavage).
Mixte	 Mélange de linge en coton et de vêtements synthétiques.
Synthétique	 Lavage d'articles synthétiques, par exemple : chemises, vestes, textiles composés de mélange de tissus. Pour le lavage des textiles en tricot, il convient de réduire la quantité de lessive ; les mailles du tissu étant lâches, celles-ci favorisent la formation de mousse.
1 heure L/S 60'	 Pour les vêtements ou chemises synthétiques de petite taille. Charge limitée à 1 kg (env. 4 chemises). Lavage et Séchage Durée 60 mins.
Intensif	 Programme de lavage performant mais plus long et plus énergivore en eau et électricité.
Coton	 Spécial coton et lin résistants aux hautes températures de lavage.

Tableau des programmes de lavage et séchage

Programme	Charge (kg)	Temp. (°C)	Durée par défaut
ECO 40-60	8,0	-	3h35
☼ 1 heure L/S	1,0/1,0	À froid	0h58
☼ Laver et sécher	6,0	40	5h04
Rapide 15'	2,0	À froid	0h15
☼ Séchage uniquement	-/6,0	-	4h14
☼ Balayage d'air	6,0	-	0h30
☼ Anti-allergie	8,0/6,0	60	2h09
☼ Soins vapeur	8,0/6,0	40	1h47
Essorage uniquement	8,0	-	0h12
20°C	8,0	20	1h01
Laine	2,0	40	1h07
☼ Mixte	8,0/6,0	40	1h20
☼ Synthétique	4,0/4,0	40	3h17
Intensif	8,0	40	3h48
☼ Coton	8,0/6,0	40	3h39

☼ = Séchage inclus dans le programme

**REMARQUE :** Les paramètres de ce tableau sont fournis à titre indicatif uniquement. Les paramètres réels peuvent différer des paramètres indiqués dans le tableau ci-dessus.

# B

## Utilisation de l'appareil

Programme	Temps en heure	T°C (Default)	Départ Différé	Pré-Lavage	Lavage suppl.	Lavage rapide	Rinçage suppl.	Repassage facile	Séchage	Sélection des températures	Sélection de la vitesse d'essorage
ECO 40-60	3:35 (40)		●	--	--	--	●	--	●	0/20 / 30 / 40 / 60 / 90	1500
colton	3:39 (40)		●	●	●	●	●	●	●	0/20 / 30 / 40 / 60 / 90	0/600 / 800 / 1000 / 1200 / 1500
intensif	3:48 (40)		●	--	--	--	--	--	--	<b>40 / 60</b>	0/600 / 800 / 1 000 / 1 200 / 1500
Synthétique	3:17 (40)		●	●	●	●	●	●	●	0/20 / 30 / 40 / 60	0/600/800/1 000/1200
Mixte	1:20 (40)		●	●	●	●	●	●	●	0/20 / 30 / 40 / 60 / 90	0/600/ 800 / 1 000 / 1 200 / 1 500
Laine	1:07 (40)		●	--	--	--	●	●	--	0/20 / 30 / 40	0/600/800
20°C	1:01 (20)		●	--	--	--	●	●	--	0/20	0/600/800/ 10 00 / 1 200
Essorage uniquement	0:12		●	--	--	--	--	●	--	--	0/600/800 / 10 00 / 1 200 / 1500
Soin vapeur	1:47 (40)		●	●	●	●	●	●	●	40 / 60 / 90	0/600/ 800 / 1 000 / 1 200 / 1500
Anti-allergie	2:09 (60)		●	●	--	●	●	●	●	40 / 60 / 90	0/600/ 800 / 1000/1200
Balayege d'air	0:30		●	--	--	--	--	--	●	--	--
Séchage uniquement	4:14		●	--	--	--	--	--	●	--	0/600/800 / 10 00 / 1200 / 1500
Rapide 15'	0:15 (0)		●	--	--	--	--	--	--	0/20 / 30	0/600/800
Laver et sécher	5:04 (40)		●	--	--	--	--	--	●	--	1500
1 heure L/S	0:58 (0)		●	--	--	--	--	--	●	0/20 / 30 / 40	1500

légende : **en gras** Valeur par défaut  
 -- Non sélectionnable  
 ● Optionnel



## Nettoyage et entretien

**AVERTISSEMENT** : Avant de procéder à l'entretien de l'appareil, débranchez-le et fermez le robinet.

### Nettoyage du corps de l'appareil

- Un entretien adéquat du lave-linge peut prolonger sa durée de vie. Les surfaces peuvent être nettoyées à l'aide de détergents neutres non abrasifs dilués, si nécessaire. En cas de débordement, utilisez un chiffon humide pour absorber immédiatement l'eau.

- N'utilisez jamais d'objets pointus.



**REMARQUE** : L'acide formique et ses solvants dilués ou équivalents sont interdits (par exemple, l'alcool, les solvants ou les produits chimiques, etc.).

### Nettoyage du tambour

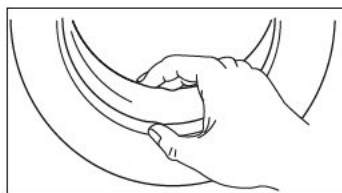
- La rouille laissée au sein du tambour par les éléments métalliques doit être immédiatement supprimée à l'aide de détergents sans chlore.

- N'utilisez jamais de laine d'acier.

**REMARQUE** : Ne placez pas de linge dans le lave-linge pendant le nettoyage du tambour.

### Nettoyage du joint de la porte et du verre du hublot

- Essuyez la vitre et les joints après chaque lavage pour retirer les peluches et les taches. Une accumulation de peluches risque de provoquer des fuites.
- Retirez les éventuels boutons, pièces et autres objets du joint après chaque lavage.



### Nettoyage du filtre d'entrée

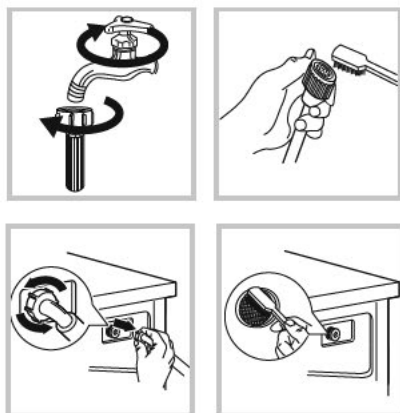
**REMARQUE** : Le filtre d'entrée doit être nettoyé en cas de diminution de la pression d'eau.

- Nettoyage du filtre au niveau du robinet
  1. Fermez le robinet.
  2. Retirez le tuyau d'arrivée d'eau du robinet.

3. Nettoyez le filtre.
4. Raccordez à nouveau le tuyau d'arrivée d'eau.

- Nettoyage du filtre à l'intérieur du lave-linge :

1. Dévissez le tuyau d'alimentation à l'arrière de la machine.
2. Tirez le filtre à l'aide de pince à long bec et réinstallez-le une fois nettoyé.
3. Utilisez la brosse pour nettoyer le filtre.
4. Reconnectez le tuyau d'arrivée.



**REMARQUE :**

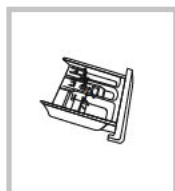
- Si la brosse n'est pas propre, vous pouvez retirer le filtre pour le nettoyer séparément.
- Rebranchez le tuyau et ouvrez le robinet.

- Nettoyage du compartiment à lessive

1. Appuyez vers le bas à l'endroit où se situe la flèche sur le cache du compartiment réservé à l'assouplissant, à l'intérieur du tiroir à lessive.

2. Soulevez la pince et retirez le cache du compartiment réservé à l'adoucissant. Nettoyez à l'eau tous les compartiments.

3. Réinstallez le cache du compartiment réservé à l'adoucissant et repoussez le tiroir dans son logement.



Sortez le tiroir du compartiment en appuyant sur le repère A



Passez le tiroir du compartiment sous l'eau



Nettoyez l'intérieur du renforcement à l'aide d'une brosse à dents



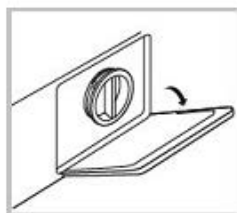
Réinsérez le tiroir à compartiment

**REMARQUE :** N'utilisez pas d'alcool, de solvant, ni de produit chimique pour nettoyer la machine.

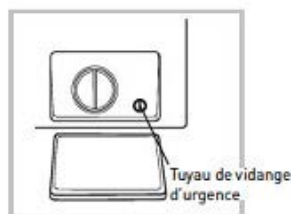
## Nettoyage du filtre de la pompe de vidange

### **AVERTISSEMENT :**

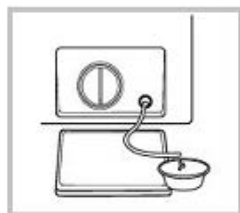
- Prenez des précautions avec l'eau chaude !
- Laissez la solution de détergent refroidir.
- Débranchez la machine pour éviter tout risque de choc électrique avant le nettoyage.
- Le filtre de la pompe de vidange filtre les fils et petits corps étrangers provenant du lavage.
- Nettoyez périodiquement le filtre afin de garantir un fonctionnement optimal du lave-linge.



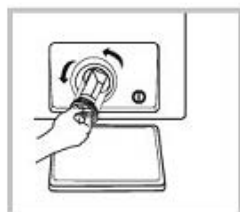
Ouvrez le cache du bas



Tournez à 90°C et tirez le tuyau de vidange d'urgence, puis retirez le bouchon du tuyau



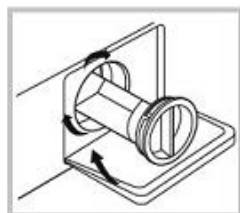
Une fois que l'eau s'est écoulée, remettez en place le tuyau de vidange



Ouvrez le filtre en le tournant dans le sens inverse des aiguilles d'une montre



Retirez les corps étrangers



Fermez le cache du bas



**AVERTISSEMENT :**

- Assurez-vous que le bouchon de la vanne et le tuyau de vidange d'urgence sont correctement réinstallés ; les plaques à bouchon doivent être insérées en les alignant avec les plaques à trou, sans quoi des fuites peuvent survenir.
- Certaines machines ne sont pas équipées de tuyau de vidange d'urgence ; les étapes 2 et 3 peuvent alors être ignorées. Tournez directement le bouchon du cache inférieur pour faire écouler l'eau dans la bassine.
- Lorsque la machine est en marche et selon le programme sélectionné, il est possible que la pompe contienne de l'eau chaude. Ne retirez jamais le cache de la pompe au cours d'un cycle de lavage, attendez toujours que la machine ait terminé son cycle et soit vide. Lorsque vous remplacez le cache, assurez-vous qu'il soit correctement resserré.

## Dépannage

Si l'appareil ne démarre pas ou s'arrête en plein fonctionnement, essayez d'abord de trouver une solution au problème. Sinon, contactez le service après-vente.

Description	Raison	Solution
Le lave-linge séchant ne démarre pas.	Le hublot n'est pas correctement fermé.	Redémarrez la machine après avoir fermé le hublot. Vérifiez qu'aucun vêtement ne gêne la fermeture.
Impossible d'ouvrir le hublot.	La fonction de sécurité de la machine est activée.	Débranchez la machine puis redémarrez-la.
Fuite d'eau.	Le raccordement entre le tuyau d'arrivée ou le tuyau d'écoulement n'est pas bien serré.	Vérifiez et resserrez les tuyaux d'eau. Nettoyez le tuyau d'écoulement.
Présence de résidus de lessive dans le tiroir.	Le détergent a été humidifié ou s'est aggloméré.	Nettoyez et essuyez les compartiments à lessive.
Les indicateurs ou l'écran ne s'allument pas.	Débranchez la machine. La carte PC rencontre un problème de connexion.	Assurez-vous que l'alimentation électrique est active et que la fiche secteur est bien branchée.
Bruits anormaux.		Vérifiez que les fixations (boulons) ont bien été retirées. Vérifiez que la machine est installée sur une surface solide et plane.
<b>E30</b>	Le hublot n'est pas correctement fermé.	Redémarrez la machine après avoir fermé le hublot. Vérifiez qu'aucun vêtement ne gêne la fermeture.
<b>E10</b>	Problème d'injection d'eau pendant le lavage.	Vérifiez que la pression de l'eau n'est pas trop faible.
<b>E21</b>	Vidange de l'eau trop longue.	Redressez le tuyau d'eau. Vérifiez que le filtre de la vanne d'entrée n'est pas obstrué. Vérifiez que le tuyau de vidange n'est pas obstrué.
<b>E12</b>	Débordement d'eau.	Redémarrez le lave-linge.
<b>EXX</b>	Autres.	Veillez tout d'abord réessayer la procédure. Si les problèmes subsistent, contactez la ligne d'assistance.

**REMARQUE :** Après vérification, activez l'appareil. Si le problème persiste ou si l'affichage présente à nouveau d'autres codes d'erreur, contactez le service après-vente.