

13 mm



80 mm

17 mm

ADW63207S

LAVE-VAISSELLE

DISH WASHER



42 mm

INSTRUCTIONS D'UTILISATION



INSTRUCTIONS FOR USE



6 mm

10 mm

6 mm

20 mm

3 mm

3 mm

TABLE DES MATIERES

10 mm

1. Consignes de sécurité importantes	1
2. Instructions de fonctionnement	3
3. Avant la première utilisation	4
4. Chargement du panier du lave-vaisselle	8
5. Démarrage d'un programme de lavage	11
6. Entretien et nettoyage	13
7. Instructions d'installation	16
8. Conseils en cas de problème	19
9. Fiche technique	21
10. Mise au rebut	22

20 mm

NOTE:

Le fabricant, poursuivant une politique constant de développement et d'amélioration du produit, peut effectuer des modifications sans avis préalable.



CET APPAREIL EST DESTINE A UN USAGE DOMESTIQUE UNIQUEMENT!
Veuillez lire attentivement toutes les instructions avant la première utilisation et conservez-les pour une référence ultérieure.

1. CONSIGNES DE SECURITE IMPORTANTES

LISEZ TOUTES LES INSTRUCTIONS AVANT L'UTILISATION

⚠ AVERTISSEMENT! Lorsque vous utilisez votre lave-vaisselle, suivez les précautions indiquées ci-dessous :

INSTRUCTIONS DE MISE A LA TERRE

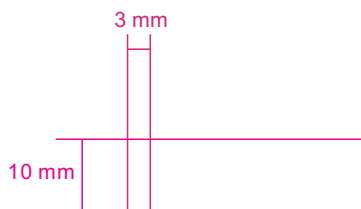
- Cet appareil doit être relié à la terre. En cas d'un dysfonctionnement ou d'en panne, la mise à la terre peut réduire le risque de choc électrique en fournissant un chemin de moindre résistance au courant électrique. Cet appareil est équipé d'un cordon d'alimentation comportant un conducteur à la terre et une prise de « terre ».
- La fiche doit être branchée à une prise de courant appropriée qui est installée et reliée à la terre conformément aux tous les décrets et codes locaux.

⚠ AVERTISSEMENT!

- La connexion impropre du conducteur de « terre » peut causer le risque de choc électrique.
- Vérifiez avec un électricien qualifié ou un représentant de service si vous n'êtes pas sûr que l'appareil soit relié à la terre correctement. Ne pas modifier la fiche fournie avec l'appareil; Si elle ne convient pas à votre prise de courant, installez une prise de courant adaptée par un électricien qualifié.

AVERTISSEMENT ! UTILISATION CORRECTE

- Avant l'utilisation, vérifiez que la tension de la prise murale de courant à votre domicile correspond à celle montrée sur la plaque signalétique du lave-vaisselle.
- Ne forcez pas, ne vous asseyez pas et ne marchez pas sur la porte ou sur un panier roulant du lave-vaisselle.
- Ne placez aucun objet lourd sur la porte lorsqu'elle est ouverte car l'appareil pourrait basculer en avant.
- Si le câble d'alimentation est endommagé, il doit être remplacé par le fabricant, son service après vente ou des personnes de qualification similaire afin d'éviter tout danger.
- Lorsque vous chargez les éléments à laver :
 - 1) Positionnez correctement les éléments tranchants afin qu'ils n'endommagent pas le scellé de la porte. Positionnez les couteaux pointus avec les poignées en haut pour éviter le risque de vous blesser.
 - 2) Avertissement : Les couteaux ou les ustensiles tranchants doivent être placés dans le panier avec la pointe vers le bas ou en position horizontale.
- Lorsque vous utilisez votre lave-vaisselle, vous devez éviter que les éléments en plastique soient en contact avec l'élément chauffant. (Cette instruction s'applique à des machines avec un élément chauffant visible.)
- Vérifiez que le contenant du détergent soit vide une fois que le cycle de lavage est terminé.
- Ne lavez pas les éléments en plastique sauf s'ils comportent une indication qu'ils peuvent être lavés en lave-vaisselle ou une mention équivalente. Pour les éléments en plastique ne comportant aucune indication, vérifiez les recommandations du fabricant.



3 mm

- Utilisez seulement un détergent et des additifs de rinçage conçus pour un lave-vaisselle automatique.
- N'utilisez jamais de savon, de lessive pour les vêtements ou de la liquide vaisselle dans votre lave-vaisselle. Ces produits doivent être tenus à l'écart des enfants.
- Gardez le détergent et le liquide de rinçage hors de portée des enfants. Gardez les enfants éloignés de la porte du lave-vaisselle lorsqu'elle est ouverte car il pourrait y rester du détergent à l'intérieur.
- Cet appareil n'est pas prévu pour être utilisé par des personnes (y compris les enfants) dont les capacités physiques, sensorielles ou mentales sont réduites, ou des personnes dénuées d'expérience ou de connaissance, sauf si elles ont pu bénéficier, par l'intermédiaire d'une personnes responsable de leur sécurité, d'une surveillance ou d'instructions préalables concernant l'utilisation de l'appareil.
- Il convient de surveiller les enfants pour s'assurer qu'ils ne jouent pas avec cet appareil.
- Les détergents de lave-vaisselle sont fortement alcalins, ils peuvent être extrêmement dangereux s'ils sont avalés. Evitez tout contact avec la peau et les yeux et gardez les enfants éloignés lorsque la porte du lave-vaisselle est ouverte.
- La porte ne doit pas être laissée en position ouverte car cela pourrait provoquer des risques de chute.
- Si le câble d'alimentation est endommagé, ou si l'appareil fonctionne mal ou a été endommagé d'une façon ou d'une autre, rappelez l'appareil dans un service après-vente pour une réparation, un réglage et une révision.
- Veuillez jeter les matériaux d'emballage dans un endroit adapté.
- Utilisez le lave-vaisselle seulement pour la fonction à laquelle il est destiné. Cette machine est conçue pour une utilisation domestique normale et à l'intérieur.
- Durant l'installation, assurez-vous que le câble d'alimentation ne soit pas endommagé, plié ou coincé et il doit être toujours accessible. Ne forcez pas sur les boutons de contrôle.
- Cet appareil doit être connecté à l'alimentation d'eau en utilisant un nouvel ensemble de tuyaux et l'ancien ensemble de tuyaux ne doit pas être réutilisé.
- L'appareil n'est pas destiné à être mis en fonctionnement au moyen d'une minuterie extérieure ou par un système de commande à distance séparé.
- Veuillez débrancher la machine avant de la nettoyer.
- L'espace maximum convient pour 6 couverts de taille normale. La dimension maximum des couverts est de 260mm.
- La pression d'eau d'entrée maximum permis est de 1MPa.
- La pression d'eau d'entrée minimum permis est de 0.04MPa.
- Cet appareil est équipé d'une prise de terre pour vous protéger d'éventuels risques électriques et doit être branché sur un socle de prise de courant comportant un contact de terre.
- Il est recommandé d'examiner régulièrement le câble d'alimentation pour déceler tout signe de détérioration éventuelle, et l'appareil ne doit pas être utilisé si le câble est endommagé.
- Cet appareil satisfait aux directives CE, il a été contrôlé d'après toutes les directives européennes, actuelles, applicables, telles que la compatibilité électromagnétique (EMC) et la basse tension (LVD). Cet appareil a été conçu et fabriqué en respectant des dernières réglementations et prescriptions techniques, en matière de sécurité.
- Cet appareil est conçu uniquement pour une utilisation domestique et des utilisations similaires, comme dans:
 - Les cuisines de magasins, de bureaux et autres environnements professionnels ;
 - Les habitations de fermes;
 - Les chambres d'hôtels, de motels et autres environnements résidentiels ;
 - Les chambres d'hôtes et établissements du même type.

2. INSTRUCTIONS DE FONCTIONNEMENT

IMPORTANT!

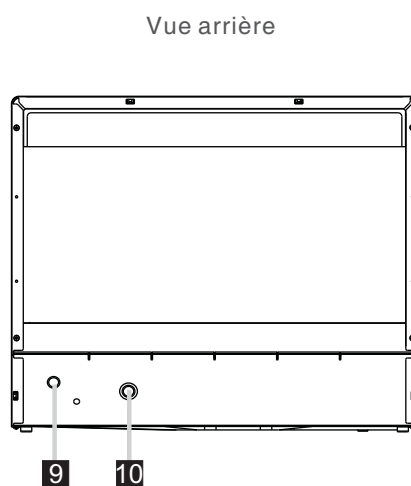
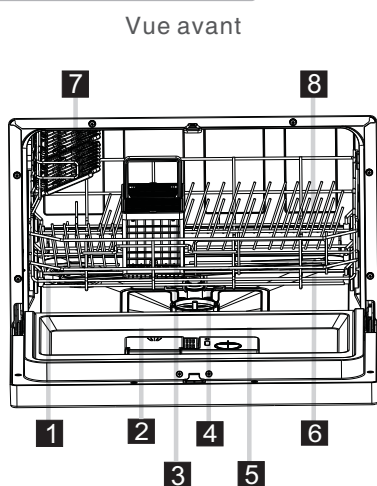
Pour obtenir les meilleures performances de votre lave-vaisselle, lisez toutes les instructions de fonctionnement avant de l'utiliser la première fois.

Panneau de contrôle



1. Indicateur lumineux de Bouton ON/OFF: S'allume lorsque le Bouton ON/OFF est pressé.
2. Bouton ON/OFF (Mise en Marche/Arrêt): Pour mettre en Marche /Arrêt l'alimentation électrique.
3. Indicateur lumineux d'Avertissement pour le distributeur de liquide de rinçage : S'allume lorsque le distributeur doit être rempli à nouveau.
4. Indicateur lumineux d'Avertissement de sel : S'allume lorsque le récipient à sels doit être rempli à nouveau.
5. Indicateur lumineux de Programme : Lorsque vous sélectionnez un programme de lavage, l'indicateur lumineux correspondant s'allume.
6. Bouton lumineux de Programme : Lorsque vous appuyez sur le bouton de programme, l'affichage correspondant est affiché.
7. Bouton Départ/Pause: Pour mettre en marche/pause le lave-vaisselle en appuyant sur ce bouton, le témoin lumineux de processus se met à clignoter lors du démarrage.

Fonctions du lave-vaisselle



- | | | |
|-----------------------------|--------------------------------------|----------------------------------|
| 1 Récipient à sels | 5 Distributeur de liquide de rinçage | 9 Connecteur de tuyau de vidange |
| 2 Distributeur de détergent | 6 Bras vaporisateurs | 10 Connecteur du tuyau d'arrivée |
| 3 Panier à couverts | 7 Panier à verres | |
| 4 Assemblage de filtre | 8 Panier | |

3. AVANT LA PREMIERE UTILISATION

! REMARQUE:

■ Si votre modèle n'est pas équipé d'un système d'adoucissant d'eau, vous pouvez passer sur cette partie.

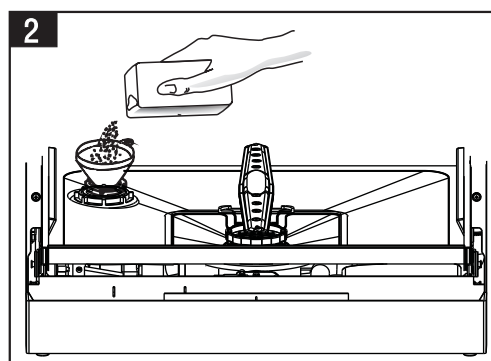
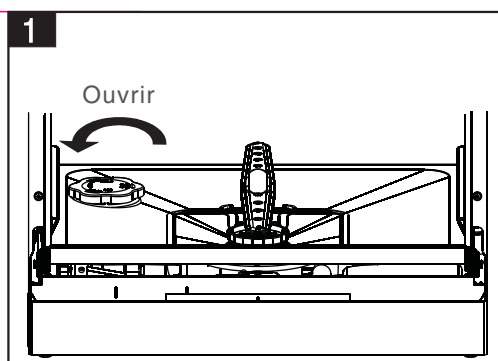
A. Chargement du sel dans le système adoucisseur

Utilisez toujours un sel destiné à une utilisation pour lave-vaisselle.
Le récipient à sels est situé sous le panier et doit être rempli comme suit :

Attention!

■ Utilisez uniquement un sel spécifique à une utilisation pour lave-vaisselle! Tout autre type de sel non spécifiquement conçu pour une utilisation en lave-vaisselle, comme le sel de table, endommagera le système adoucisseur. En cas de dommage causé par l'utilisation d'un sel non adapté, le fabricant annulera toute garantie et ne sera pas responsable des dommages causés.

■ Versez uniquement le sel avant de démarrer l'un des programmes complets de lavage. Cela évitera que des grains de sel ou de l'eau salée ne restent dans le fond de la machine durant une longue période, ce qui pourrait causer de la corrosion. Après le premier cycle de lavage, l'indicateur lumineux du panneau de contrôle s'éteindra.



- Retirez le panier puis dévissez et enlevez le capuchon du récipient à sels. **1**
- Avant le premier lavage, remplir le récipient à sels d'eau (1 litre).
- Placez l'extrémité de l'entonnoir (fourni) dans le trou et versez environ 1kg de sel. Il est normal qu'une petite quantité d'eau déborde du compartiment pour le sel. **2**
- Revissez soigneusement le capuchon.
- Habituellement, l'indicateur lumineux d'Avertissement de sel s'éteindra après 2 à 6 jours une fois que le récipient sera rempli de sel.
- Immédiatement après le remplissage du sel dans le récipient, un programme de lavage doit être commencé (Nous recommandons d'utiliser le programme **Rapide**) Sinon, le système de filtre, pompe, ou d'autre parties importantes de la machine peuvent être endommagés par de l'eau salée. La garantie ne couvre pas ce cas.

! REMARQUE :

- Le récipient à sels doit être rempli lorsque l'indicateur lumineux d'Avertissement de sel s'allume. Même si le récipient à sels est assez rempli, l'indicateur lumineux d'Avertissement de sel ne s'éteindra que lorsque le sel sera entièrement dissous.
- Si du sel se déverse dans la cuve du lave-vaisselle, sélectionnez le programme Rapide pour rincer cet excès de sel.

10 mm

B. Remplissage du distributeur de liquide de rinçage

10 mm

Distributeur de liquide de rinçage

Le liquide de rinçage est déversé durant le rinçage final pour empêcher l'eau de former des gouttes sur vos plats pouvant laisser des tâches et des traînées. Cela améliore également le séchage en permettant à l'eau de glisser des plats. Votre lave-vaisselle est conçu pour utiliser un liquide de rinçage. Le distributeur de liquide de rinçage est situé à l'intérieur de la porte près du distributeur de détergent. Pour remplir le distributeur, ouvrez le bouchon et versez le liquide de rinçage dans le distributeur jusqu'à ce que l'indicateur de niveau devienne complètement noir. Le distributeur a un volume pouvant contenir environ 110ml de liquide de rinçage.

10 mm

Fonction du liquide de rinçage

Le liquide de rinçage est automatiquement ajouté durant le dernier rinçage pour assurer un rinçage complet des tâches et des traînées restantes avant que la vaisselle ne sèche.

10 mm

Attention!

Utilisez uniquement un liquide de rinçage de marque pour votre lave-vaisselle. Ne remplissez jamais le distributeur de liquide de rinçage avec toute autre substance (comme un agent nettoyant ou du détergent liquide) car cela pourrait endommager la machine.

10 mm

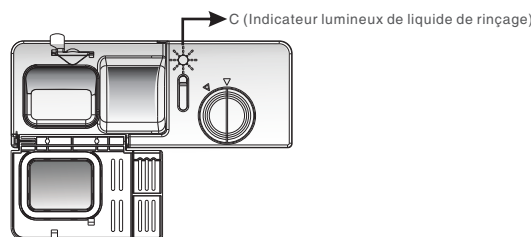
Quand remplir le distributeur de liquide de rinçage

S'il n'y a pas d'indicateur lumineux d'avertissement pour le rinçage sur le panneau de contrôle, vous pouvez juger de la quantité de liquide de rinçage grâce aux moyens suivants. Le point noir sur le distributeur de liquide de rinçage indique la quantité de liquide de rinçage mis dans le distributeur. Alors que la quantité de liquide de rinçage se réduit, la taille du point noir diminue. Vous ne devriez jamais laisser le liquide de rinçage diminuer moins de 1/4 du distributeur.

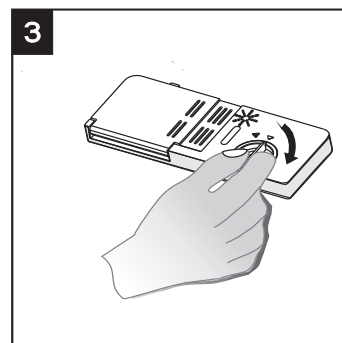
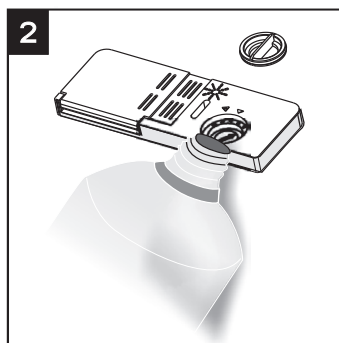
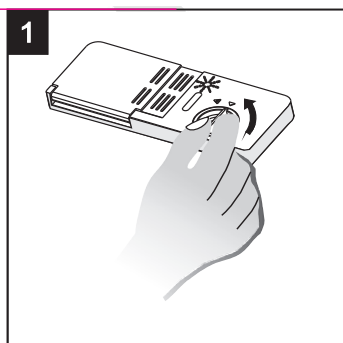
10 mm

Alors que la quantité de liquide de rinçage se réduit, la taille du point noir sur l'indicateur de niveau diminue, comme illustré ci-dessous : D – Indicateur de liquide de rinçage.

- Plein
- ◐ 3 / 4 plein
- ◑ 1 / 2 plein
- ◒ 1 / 4 plein - doit être rempli pour éliminer les tâches
- Vide



10 mm



1. Pour ouvrir le distributeur, tournez le capuchon dans la direction de la flèche « Ouvrir » (vers la gauche) et soulevez-le.
2. Versez le liquide de rinçage dans le distributeur, en faisant attention à ne pas déborder.
3. Remplacez le capuchon et insérez-le en l'alignant sur la flèche « Ouvrir » puis tournez-le vers la flèche de fermeture (vers la droite).

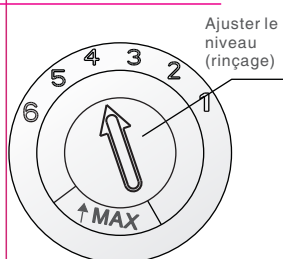
REMARQUE:

Nettoyez tout débordement de liquide de rinçage lorsque vous le versez avec un chiffon absorbant pour éviter tout excès de mousse durant le lavage prochain. Ne pas oublier de remplacer le capuchon avant de fermer la porte du lave-vaisselle.

10 mm

Ajustement de distributeur du liquide de rinçage

10 mm



Le distributeur de liquide de rinçage offre six ou quatre réglages. Démarrez toujours avec le réglage du distributeur sur « 4 ». Si des tâches ou un séchage insuffisant se produisent, augmentez la quantité de liquide de rinçage en enlevant le couvercle du distributeur et en tournant le cadran sur « 5 ». Si les plats ne sèchent toujours pas correctement ou s'ils comportent encore des tâches, réglez le cadran au chiffre supérieur jusqu'à ce que les plats n'aient plus aucune tâche. Nous vous suggérons de le régler sur « 4 » (le réglage par défaut est « 4 »).

▲ REMARQUE: Augmentez la dose de liquide de rinçage s'il y a des gouttes d'eau ou des tâches ou des traces de chaux sur la vaisselle après le lavage. Réduisez la quantité s'il y a des traînées blanchâtres collantes sur la vaisselle ou un film bleuâtre sur les verres ou sur les lames de couteaux.

10 mm

C. Fonctions du détergent

10 mm

Les détergents composés d'ingrédients chimiques sont nécessaires pour enlever et nettoyer les saletés puis les extraire du lave-vaisselle. La plupart des détergents achetés dans le commerce conviennent à cette fonction.

10 mm

Détergents

Il y a 3 sortes de détergents

1. Avec du phosphate et du chlore
2. Avec du phosphate et sans chlore
3. Sans phosphate et sans chlore

10 mm

Généralement, les nouveaux détergents pulvérisés sont sans phosphate. La fonction d'adoucisseur d'eau du phosphate n'est pas fournie. Dans ce cas, nous recommandons de verser du sel dans le récipient à sels même si la dureté de l'eau est seulement de 6dH. Si des détergents sans phosphate sont utilisés en cas d'eau dure, des tâches blanches apparaissent sur les plats et les verres. Dans ce cas, ajoutez plus de détergent pour obtenir un meilleur résultat. Les détergents sans chlore décolorent juste un peu. Les tâches puissantes et colorées seront complètement enlevées. Dans ce cas, choisissez un programme avec une température plus élevée.

10 mm

Détergents concentrés

Selon leur composition chimique, les détergents peuvent être classés en deux types différents :

- Détergents conventionnels, alcalins avec des composants caustiques.
- Détergents concentrés avec une faible dose d'alcalins composés d'enzymes naturels.

10 mm

Détergents en tablettes

Le détergent en tablettes se dissout à une vitesse différente selon les marques de détergent. Pour cette raison, certaines tablettes ne peuvent pas se dissoudre et développer leur puissance complète de lavage durant les programmes courts. Ainsi il est conseillé d'utiliser des programmes longs lorsque vous utilisez des tablettes pour assurer un enlèvement total des résidus du détergent.

Distributeur de détergent

Le distributeur doit être rempli avant le démarrage de chaque cycle de lavage en suivant les instructions fournies dans le « Tableau des cycles de lavage ». Votre lave-vaisselle utilise moins de détergent et de liquide de rinçage qu'un lave-vaisselle classique. Généralement, une seule cuillère à soupe de détergent est suffisante pour un lavage normal. Un lavage d'éléments fortement salis nécessite plus de détergent. Ajoutez toujours le détergent juste avant de démarrer le lave-vaisselle, autrement il pourrait s'humidifier et ne pas se dissoudre complètement.

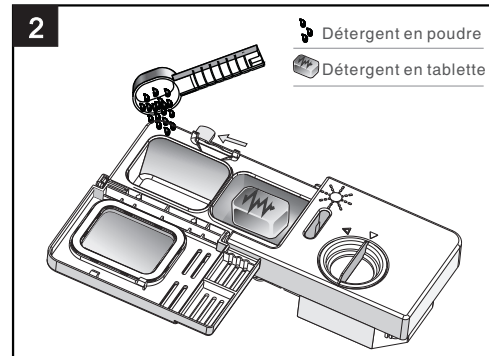
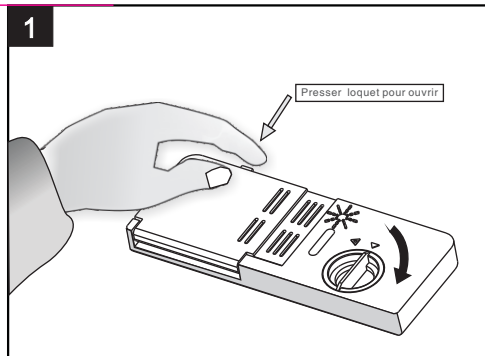
3 mm

3 mm

10 mm

Quantité de détergent à utiliser

10 mm



10 mm

REMARQUE:

1. Si le couvercle est fermé : appuyez sur le bouton de déverrouillage. Le ressort ouvrira le couvercle.
2. Ajoutez toujours le détergent avant de démarrer chaque cycle de lavage. Utilisez uniquement un détergent de marque pour votre lave-vaisselle.
3. Utilisez uniquement un liquide de rinçage de marque pour votre lave-vaisselle.

10 mm

AVERTISSEMENT! Le détergent pour lave-vaisselle est corrosif ! Prenez bien soin de le garder hors de portée des enfants.

10 mm

Utilisation correcte de détergent

Utilisez seulement un détergent spécifique à une utilisation en lave-vaisselle. Conservez votre détergent frais et sec. Ne mettez pas de poudre de détergent dans le distributeur jusqu'à ce que vous soyez prêt(e) à lancer le lavage.

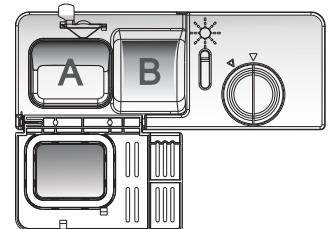
10 mm

Remplir le détergent

10 mm

Remplissez le distributeur de détergent avec le détergent. Les marques indiquant les niveaux de dosage, comme illustrées sur la droite :

- A. L'emplacement du détergent pour le cycle de lavage principal.
 - B. L'emplacement du détergent pour le cycle de pré-lavage.
- Veuillez respecter les doses conseillées par le fabricant et conservez les recommandations données sur l'emballage du détergent. Fermez le couvercle et appuyez dessus jusqu'à ce qu'il s'enclenche en position. Si les plats sont très sales, placez une dose de détergent supplémentaire dans le panier de pré-lavage. Ce détergent prendra effet durant la phase de pré-lavage.



10 mm

REMARQUE:

- Vous trouverez les informations concernant la quantité de détergent pour les programmes simples à la dernière page.
- Les doses seront différentes selon le niveau de saleté de la vaisselle et le degré de dureté de l'eau utilisée.
- Veuillez respecter les doses conseillées par le fabricant et conservez les recommandations données sur l'emballage du détergent.

10 mm

4. CHARGEMENT DU PANIER DU LAVE-VAISSELLE

10 mm

Pour obtenir la meilleure performance du lave-vaisselle, suivez ces lignes directives de chargement. Les fonctions et les apparences du panier et des paniers à couverts peuvent varier selon les modèles.

10 mm

Pour le lavage des ustensiles/plats suivants dans le lave-vaisselle:

10 mm

Eléments non appropriés

- Ustensiles avec poignée en bois, en porcelaine ou en nacre
- Eléments en plastique qui ne sont pas résistants à la chaleur
- Vieux ustensiles avec des pièces recollées non résistants à la chaleur
- Ustensiles ou plats dont certaines pièces sont ajoutées
- Eléments en étain ou en cuivre
- Verre de cristal
- Eléments en acier sujets à la rouille
- Plats en bois
- Eléments composés de fibres synthétiques

10 mm

Eléments pas tout à fait appropriés

- Certains types de verre peuvent devenir ternes après un grand nombre de lavages.
- Les pièces argentées et en aluminium ont tendance à se décolorer durant le lavage.
- Les modèles émaillés peuvent se ternir s'ils sont lavés fréquemment en machine.

10 mm

Précautions à prendre avant et après le chargement du panier du lave-vaisselle

10 mm

Grattez toutes les larges quantités d'aliments restants dans les plats. Il n'est pas nécessaire de rincer les plats sous l'eau courante. Placez les objets dans le lave-vaisselle de cette façon :

1. Eléments comme les tasses, les verres, les pots/casserolés etc. sont placés à l'envers.
2. Les éléments courbes ou avec des cavités doivent être inclinés afin que l'eau puisse s'écouler.
3. Tous les éléments doivent être coincés de manière à ce qu'ils ne basculent pas.
4. Ils doivent être placés de façon à ne pas obstruer le passage des bras vaporisateurs lors du lavage.

10 mm

REMARQUE: Les petits éléments ne doivent pas être lavés dans le lave-vaisselle car ils pourraient facilement tomber du panier.

- Charger les articles creux comme tasses, verres, casseroles etc., en mettant l'ouverture vers le bas de sorte que de l'eau ne peut pas collecter dans le récipient ou une base profonde.
- Les plats et les ustensiles ne peuvent pas mettre à l'intérieur un de l'autre ou couvrir l'un l'autre.
- Pour éviter le dommage à des verres, ne pas laisser toucher ensemble.
- Charger les articles grands qui sont la plus difficiles à laver dans le panier inférieur.
- Le panier supérieur est conçu pour charger la vaisselle plus fragile et légère tel que des verres, des tasses à café ou à thé.
- Les articles avec des lames longues ou pointues tel que le couteau doit être positionnés horizontalement dans le panier inférieur pour éviter tout danger potentiel !
- Ne pas surcharger votre lave-vaisselle. C'est très important pour la meilleur lavage de la vaisselle et la consommation d'énergie raisonnable.

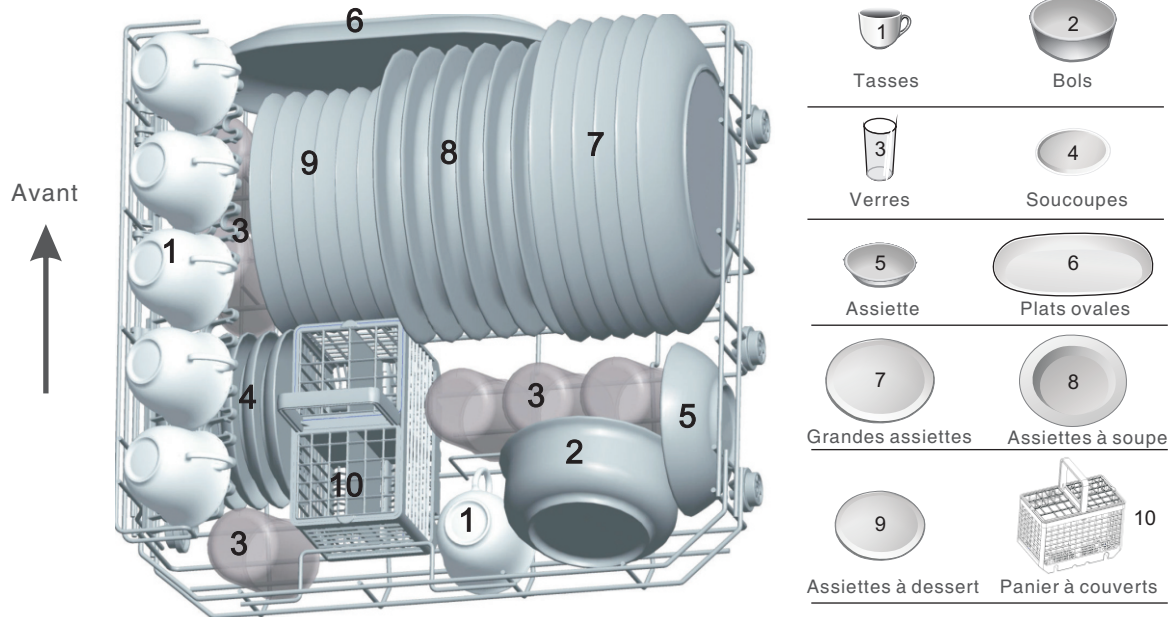
10 mm

Charger le panier

10 mm

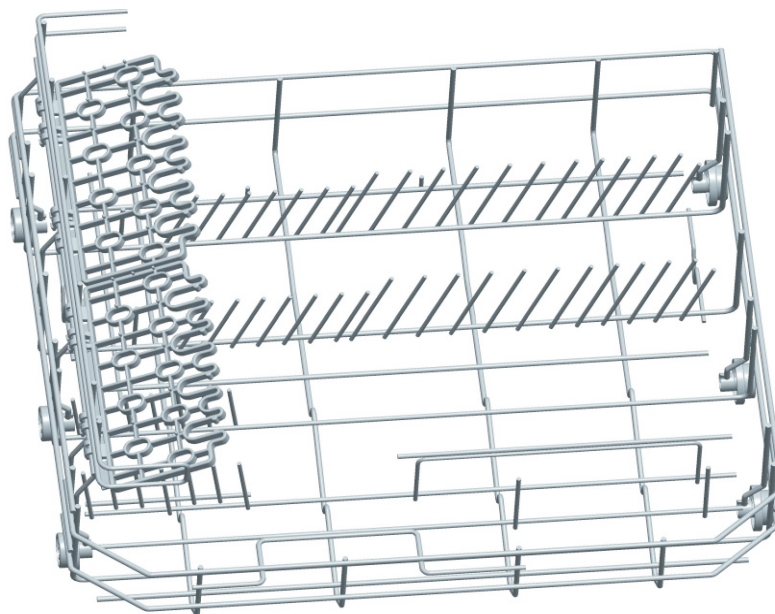
Le panier supérieur est conçu pour contenir des éléments délicats et légers comme les verres, les tasses à café et à thé et les soucoupes, ainsi que les assiettes, les petits bols et les petites casseroles (si elles ne sont pas trop sales).

Positionnez les éléments et les ustensiles de façon à ce qu'ils ne soient pas déplacés par les jets d'eau.



Egouttoirs du panier

10 mm



3 mm

3 mm

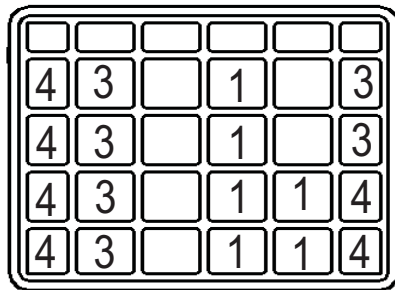
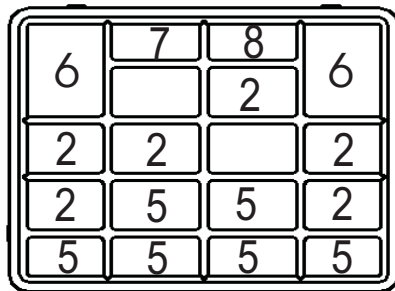
10 mm

Panier à couverts

10 mm

Les couverts doivent être placés dans le panier à couverts avec les poignées en bas : Si le panier a des paniers sur le côté, les cuillères doivent être chargées individuellement dans les fentes appropriées. Les longs ustensiles doivent être placés en position horizontale à l'avant du panier supérieur comme indiqué dans l'image suivante.

Vers l'intérieur



1. Fourchettes



2. Cuillères à soupe



3. Cuillères à dessert



4. Cuillères à café



5. Couteaux



6. Cuillère pour servir



7. Louche



8. Fourchette pour servir



10 mm

⚠ AVERTISSEMENT!

- Ne laissez aucun élément dépasser par le fond.
- Chargez toujours les ustensiles tranchants avec la pointe tranchante vers le bas.



10 mm

Pour la sécurité personnelle et le nettoyage de meilleure qualité, placer les plats et les ustensiles dans le panier et s'assurer que :






- Ils ne doivent pas être placés les uns dans les autres ou couvrir d'autres ustensiles.
- L'argenterie doit être placée avec les poignées en position verticalement.
- Les couteaux ou les éléments dangereux potentiellement doivent être placés dans le panier avec la pointe vers le bas ou en position horizontale.

5. DEMARRAGE D'UN PROGRAMME DE LAVAGE

Tableau des cycles de lavage

■ (★) Signifie : il faut remplir le liquide de détergent dans le distributeur de liquide de détergent.

■ *EN50242 : C'est un programme de test, il est recommandé de régler le distributeur de liquide de rinçage sur la position 6.

Programme	Informations sur la sélection de cycle	Description du cycle	Détergent pré-lavage/ lavage principal	Durée de fonctionnement (minutes)	Energie (KWh)	Eau (L)	Liquide de rinçage
 Intensif	Pour les vaisselles très sales, comme des pots, des poêles, des casseroles et des plats qui ont contenu des aliments frits un certain temps.	Prélavage (50° C) Lavage (70° C) Rinçage Rinçage (70° C) Séchage	3/15 g.	145	0.94	11.0	★
 Normal	Pour des vaisselles normalement sales comme des pots, des assiettes, et des casseroles légèrement salies.	Prélavage Lavage (60°C) Rinçage Rinçage (70°C) Séchage	3/15 g.	125	0.70	8.4	★
 Economique (*EN50242)	Un standard cycle quotidien pour les vaisselles normalement sales comme des assiettes, des bols, etc.	Prélavage Lavage (55°C) Rinçage Rinçage (70°C) Séchage	3/15 g.	170	0.65	8.5	★
 1 heure	1 heure de lavage pour les vaisselles légèrement sales.	Lavage (65° C) Rinçage Rinçage (50° C) Séchage	15 g.	60	0.55	6.8	
 Rapide	Un cycle de lavage plus court pour des vaisselles légèrement sales. (Pas besoin de séchage.)	Lavage (40°C) Rinçage Rinçage	15 g.	30	0.30	6.0	

⚠ Remarque:

*EN50242 : C'est un programme de test. L'information pour le test de comparabilité correspond à EN 50242, comme suit :

- Capacité : 6 couverts
- Position du panier supérieur : les roulettes sur les rails supérieures
- Réglage de l'aide au rinçage: 6
- La consommation électrique en mode d'arrêt est de 0.3W
La consommation électrique en mode de veille est de 0.4W

Mise en marche du lave-vaisselle

Démarrage d'un cycle de lavage

1. Tirez le panier en dehors de la machine, (Lisez le paragraphe intitulé « Chargement du panier du lave-vaisselle »).
2. Versez le détergent (Lisez le paragraphe intitulé « Détergent et liquide de rinçage »).
3. Insérez la prise d'alimentation dans la prise murale. La source d'alimentation est de AC 220-240V 50Hz, la spécification de la prise est de 10A 250VAC.
4. Assurez-vous que l'alimentation d'eau est activée soit en pleine pression.
5. Appuyez sur le Bouton ON/OFF, pressez le bouton de Programme souhaité, l'indicateur lumineux correspondant s'allumera. Pressez alors le Bouton **Départ/Pause**, le programme se met en route.

3 mm

3 mm

10 mm

⚠ NOTE:

Lorsque vous pressez le Bouton Départ/Pause pour faire une pause pendant le lavage, l'indicateur lumineux de programme va s'arrêter de clignoter et le signal sonore du lave-vaisselle va retentir toutes les minutes jusqu'à ce que vous pressiez le Bouton Départ / Pause pour remettre en marche.

10 mm

Changement du programme

10 mm

Préalable: Vous pouvez modifier le programme de lavage si le lave-vaisselle n'a démarré que peu de temps auparavant. Sinon, le détergent aura déjà été déversé et la machine aura déjà vidangé l'eau de lavage. Si c'est le cas, vous devrez remplir de nouveau le distributeur de détergent (voir le paragraphe intitulé « Remplissage du distributeur de liquide de rinçage »).

Si vous voulez changer le programme pendant le fonctionnement, pressez le Bouton Départ / Pause. Puis appuyez sur le Bouton de Programme souhaité pendant plus de 3 secondes ; la machine va se mettre en attente, alors vous pouvez changer le programme pour le cycle de lavage souhaité (voir le paragraphe intitulé « Démarrage d'un programme de lavage »).

L'indicateur lumineux de Bouton Départ/Pause indiquera l'état du lave-vaisselle:

- L'un des indicateurs lumineux de programme s'allume - mode de veille;
- L'un des indicateurs lumineux de programme s'allume -- pause ;
- L'un des indicateurs lumineux de programme clignote – mise en marche.

⚠ REMARQUE:

Si vous ouvrez la porte lors du lavage, la machine se mettra en pause. Si vous fermez la porte, la machine se remettra à fonctionner après 10 secondes.

Vous avez oublié un plat ?

10 mm

Si vous avez oublié de placer un plat dans le lave-vaisselle, il pourra être ajouté à n'importe quel moment avant que le distributeur de détergent ne se soit ouvert.

- Appuyez sur le bouton Départ/Pause.
- Ouvrez légèrement la porte pour arrêter le cycle de lavage.
- Lorsque les bras de vaporisation s'arrêtent, ouvrez complètement la porte.
- Ajoutez les plats oubliés.
- Fermez la porte.
- Appuyez sur le bouton Départ/Pause, le lave-vaisselle va fonctionner après 10 seconds.

A la fin d'un cycle de lavage

Lorsque le programme de lavage est terminé, L'alarme du lave-vaisselle sonne pendant 8 secondes, puis arrête. Eteindre le lave-vaisselle en appuyant sur le bouton ON/OFF, couper l'alimentation d'eau et ouvrir la porte du lave-vaisselle. Attendez quelques minutes avant de charger le lave-vaisselle pour éviter tirer de les plats et les ustensiles lorsqu'ils encore chauds. Ils se sèchent plus mieux.

Eteindre le lave-vaisselle

L'indicateur de bouton Départ/Pause s'éteint, seulement dans ce cas le programme est terminé.

- Eteignez le lave-vaisselle en appuyant sur le bouton ON/OFF.
- Arrêtez l'alimentation d'eau.

Ouvrir doucement la porte.

De la vapeur chaude peut s'échapper lorsque la porte est ouverte !

Les plats chauds sont sensibles aux chocs. Ils doivent refroidir environ 15 minutes avant d'être enlevés du lave-vaisselle.

Ouvrez ensuite complètement la porte, laissez-la ouverte et attendez quelques minutes avant d'enlever les plats. De cette façon, ils refroidiront et sècheront plus vite.

Décharger le lave-vaisselle

Il est normal que le lave-vaisselle soit mouillé à l'intérieur.

⚠ AVERTISSEMENT! Il est dangereux d'ouvrir la porte lors du lavage car de l'eau chaude pourrait vous brûler.

10 mm

6. ENTRETIEN ET NETTOYAGE

10 mm

Systeme de filtrage

10 mm

Les filtres empêchent les morceaux d'aliments ou autres objets de pénétrer à l'intérieur de la pompe. Ces résidus peuvent occasionnellement bloquer les filtres.

Le système de filtrage est composé du gros filtre, d'un filtre plat (filtre principal) et d'un micro filtre (filtre fin).

Filtre principal **1**

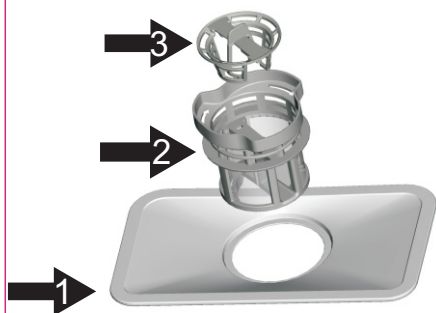
Les aliments et les saletés bloqués par ce filtre sont pulvérisés par un jet spécial provenant du bras inférieur de vaporisation qui les enverra vers la vidange.

Gros filtre **2**

Les éléments plus larges, comme des morceaux d'os ou de verre, pouvant bloquer la vidange sont bloqués par ce gros filtre. Pour enlever un élément coincé dans ce filtre, appuyez doucement sur les languettes situées sur le haut de ce filtre et enlevez le filtre.

Filtre fin **3**

Ce filtre maintient les résidus d'aliments et de saletés dans le puisard et les empêche d'être déposés de nouveau sur les plats durant un cycle.



Assembler le système de filtrage

Pour obtenir la meilleure performance et les meilleurs résultats du lave-vaisselle, l'assemblage du filtre doit être nettoyé. Le filtre enlève efficacement les particules des aliments de l'eau de lavage en permettant à l'eau de circuler de nouveau durant le cycle. Pour cette raison, il est conseillé d'enlever les plus grosses particules d'aliments attrapées dans le filtre après chaque cycle de lavage en rinçant le filtre semi circulaire et le puisard avec de l'eau courante. Pour enlever l'assemblage du filtre, tirez sur la poignée du puisard vers le haut.

10 mm

⚠ AVERTISSEMENT !

- Ne jamais utiliser le lave-vaisselle sans les filtres.
- Le remplacement de filtre impropre peut réduire la performance de l'appareil et endommager les plats et les ustensiles.



Etape 1: Tournez le filtre dans les sens contraire des aiguilles d'une montre.



Etape 2: Soulevez le filtre.

⚠ **Remarque:** Lorsque vous suivez la procédure de l'étape 1 à étape 2, le système de filtrage sera retiré; Lorsque vous suivez la procédure de l'étape 2 à étape 1, le système de filtrage sera installé.

3 mm

3 mm

10 mm

Remarque :

- Inspecter les filtres de blocage après chaque utilisation du lave-vaisselle.
- En dévissant le Gros filtre, vous pouvez retirer le système de filtrage. Enlever tous résidus alimentaires et nettoyer les filtres sous l'eau courante

10 mm

⚠ Attention : L'assemblage entier du filtre doit être nettoyé au moins une fois tous par semaine.

10 mm

Nettoyage du filtre

Pour nettoyer le gros filtre et le filtre fin, utilisez une brosse de nettoyage. Puis, assemblez de nouveau les parties du filtre comme illustré sur le schéma à gauche et insérez de nouveau l'assemblage entier dans le lave-vaisselle, en le remettant en position et en le poussant vers le bas.

⚠ AVERTISSEMENT!

Lors du nettoyage des filtres, ne pas les frapper. Sinon, les filtres doivent être déformés et la performance du lave-vaisselle peut être diminuée.

10 mm

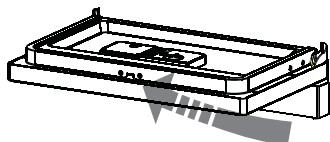
Entretien de votre lave-vaisselle

10 mm

Pour nettoyer le panneau de contrôle, utilisez un chiffon légèrement humidifié puis séchez-le complètement. Pour nettoyer l'extérieur, utilisez une cire de polissage pour appareil ménager. N'utilisez jamais d'objets coupants, de tampons à récurer ou de puissants nettoyants sur aucune partie du lave-vaisselle.

10 mm

Nettoyage de la porte



Pour nettoyer le bord autour de la porte, vous devriez utiliser seulement un chiffon doux et humidifié d'eau tiède. Pour empêcher la pénétration d'eau dans le loquet de la porte et dans les composants électriques, n'utilisez aucun vaporisateur nettoyant.

N'utilisez également aucun nettoyant abrasif ou tampon à récurer sur les surfaces externes car ils pourraient rayer le revêtement. Certaines serviettes en papier peuvent aussi rayer ou laisser des marques sur la surface.

⚠ AVERTISSEMENT!

- N'utilisez jamais de vaporisateur nettoyant pour nettoyer le panneau de la porte car cela pourrait endommager le loquet de la porte et les composants électriques.
- Il n'est pas autorisé d'utiliser des agents abrasifs ou certaines serviettes en papier à cause du risque de rayures ou de tâches que cela pourrait laisser sur la surface en inox.

10 mm

Protection contre le gel

10 mm

Si votre lave-vaisselle est laissé dans un lieu non chauffé durant l'hiver, demandez à un technicien de :

1. Couper l'alimentation électrique du lave-vaisselle.
2. Couper l'alimentation d'eau et déconnecter le tuyau d'arrivée de la valve d'eau.
3. Vidanger l'eau du tuyau d'arrivée et de la valve d'eau (utiliser une casserole pour récolter l'eau).
4. Connecter de nouveau le tuyau d'arrivée d'eau à la valve d'eau.
5. Enlever le filtre de l'intérieur de la cuve et utiliser une éponge pour enlever l'eau restante de la pompe de vidange.

⚠ Remarque: Si votre lave-vaisselle ne fonctionne pas à cause de la glace, contactez une personne de service qualifié.

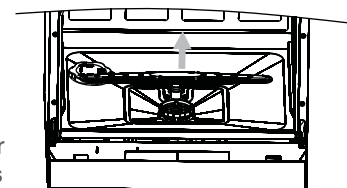
10 mm

Nettoyage des bras de vaporisation

10 mm

Il est nécessaire de nettoyer régulièrement les bras de vaporisation car les produits chimiques utilisés contre la dureté de l'eau bloqueront les jets des bras de vaporisation et les paliers.

Saisissez bien le bras de vaporisation, retirez-le vers le haut et puis l'enlevez. Lavez les bras sous d'eau du robinet et utilisez une brosse souple pour nettoyer les jets. Remplacez-les après les avoir rincés complètement. Assurez-vous qu'ils soient installés correctement.



10 mm

Comment entretenir votre lave-vaisselle

10 mm

■ Après chaque lavage

Après chaque lavage, coupez l'alimentation d'eau et laissez la porte légèrement entrouverte afin que l'humidité et les odeurs s'échappent.

10 mm

■ Débrancher la prise

Avant de nettoyer ou d'effectuer un entretien, débranchez toujours la prise du courant électrique. Ne prenez aucun risque.

10 mm

■ Ne pas utiliser de solvants ou d'abrasifs pour nettoyer

Pour nettoyer l'extérieur et les parties en caoutchouc du lave-vaisselle, n'utilisez aucun produit de nettoyage, de type solvant ou abrasif. Utilisez seulement un chiffon et de l'eau tiède et savonneuse. Pour enlever des tâches ou une salissure de la surface intérieure, utilisez un chiffon humidifié avec de l'eau et un peu de vinaigre blanc, ou un produit nettoyant conçu spécialement pour le lave-vaisselle.

10 mm

■ Lorsque vous partez en vacances

Lorsque vous partez en vacances, il est recommandé d'effectuer un cycle de lavage à vide puis de débrancher la prise du courant électrique, de couper l'alimentation d'eau et de laisser la porte du lave-vaisselle légèrement entrouverte. Cela aidera à entretenir les scellés et empêchera les odeurs de se former à l'intérieur de l'appareil.

10 mm

■ Déplacer l'appareil

Si l'appareil doit être déplacé, essayez de le garder en position verticale. Si c'est absolument nécessaire, il peut être positionné sur son dos.

10 mm

■ Scellés

L'un des facteurs qui causent les odeurs se formant dans le lave-vaisselle est la présence d'aliments coincés dans les scellés. Un nettoyage régulier avec une éponge humidifiée empêchera ces odeurs de se former.

10 mm

7 INSTRUCTIONS D'INSTALLATION

10 mm



Attention :

L'installation des pipes et les équipements électriques doit être effectué par des personnes professionnels.



Avertissement!



Débrancher avant d'installer le lave-vaisselle pour éviter tout choc électrique !

Assurez-vous que les tuyaux d'arrivée /d'évacuation et le cordon d'alimentation soient accessible.

Positionnement de la machine

10 mm

Positionnez l'appareil à l'endroit désiré. L'arrière doit être placé contre un mur et les côtés placés le long de meubles de cuisine ou de murs. Le lave-vaisselle est équipé des tuyaux d'alimentation d'eau et de vidange qui peuvent être placés sur la droite ou sur la gauche pour faciliter l'installation.

10 mm

Connexion à l'électricité

10 mm



ATTENTION!

Pour la sécurité des personnes :

- NE PAS UTILISER UN CABLE D'EXTENSION OU UN ADAPTATEUR DE PRISE AVEC CET APPAREIL;
- SOUS AUCUNE CIRCONSTANCE, VOUS NE DEVEZ PAS COUPER OU ENLEVER LA TROISIEME FICHE DE TERRE DU CABLE D'ALIMENTATION.

10 mm

Conditions requises d'électricité



S'assurer qu'il existe une connexion à la terre avant l'utilisation

Veillez vous référer à la fiche signalétique de l'appareil pour connaître la tension nécessaire et pour connecter le lave-vaisselle à une source d'alimentation appropriée. Utilisez un fusible de 16 ampères. Un fusible avec retardement ou un disjoncteur est recommandé pour fournir à cet appareil un circuit séparé.

10 mm

Connexion électrique

10 mm

Assurez-vous que les valeurs de tension et de fréquence pour le courant domestique correspondent à celles indiquées sur la fiche signalétique et que le système électrique supporte la tension maximale indiquée sur la fiche signalétique. Insérez la prise dans la prise électrique de terre. Si la prise domestique à laquelle l'appareil sera connecté n'est pas adaptée à la prise de l'appareil, remplacez la prise domestique plutôt que d'utiliser un adaptateur ou un accessoire équivalent car ils pourraient causer une surchauffe et des brûlures.

10 mm



Assurez-vous d'avoir une prise de terre fonctionnelle avant l'utilisation.

10 mm

INSTRUCTIONS CONCERNANT LA CONNEXION A LA TERRE

10 mm

Cet appareil doit être relié à la terre. Dans le cas d'un dysfonctionnement ou d'une cassure, la connexion à la terre réduira le risque de choc électrique en fournissant une voie de moindre résistance au courant électrique. Cet appareil est équipé d'un câble composé d'un conducteur vers la terre et une prise de terre. La prise doit être branchée à une prise domestique appropriée, installée et reliée à la terre selon tous les codes et décrets locaux.

10 mm

⚠ AVERTISSEMENT !

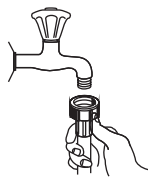
- Une connexion incorrecte du connecteur de terre peut causer un risque de choc électrique.
- Si vous avez un doute concernant la connexion à la terre du lave-vaisselle, faites vérifier l'installation avec un électricien qualifié ou un prestataire de service.
- Ne pas modifier la prise fournie avec l'appareil ; si elle ne convient pas à votre prise domestique, faites installer une prise adaptée par un électricien qualifié.

10 mm

Connexion à l'eau

10 mm

Connexion à l'eau froide



Connectez le tuyau d'alimentation d'eau froide à un connecteur fileté de $\frac{3}{4}$ (pouces) et assurez-vous qu'il soit solidement attaché en place. Si les tuyaux d'eau sont neufs ou n'ont pas été utilisés durant une longue période, laissez couler l'eau pour vous assurer que l'eau est claire, sans impuretés. Si cette précaution n'est pas prise, il peut y avoir un risque que l'arrivée d'eau soit bloquée et qu'elle endommage l'appareil.

⚠ AVERTISSEMENT !

veuillez fermer la prise d'eau après l'utilisation.

10 mm

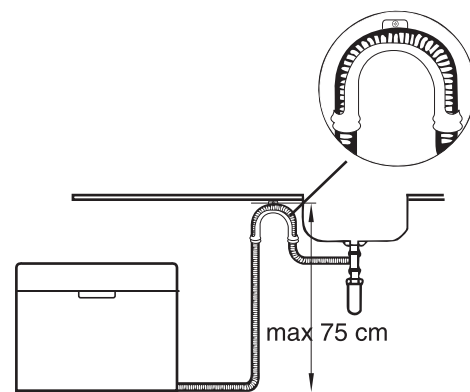
Connexion du tuyau de vidange

Insérez le tuyau de vidange dans un tube de vidange d'un diamètre minimum de 4cm ou laissez, couler l'eau dans l'évier, en vous assurant que le tuyau ne soit pas plié ou coincé. Utilisez le support spécial en plastique fourni avec l'appareil. L'extrémité libre du tuyau doit être placée à une hauteur moins de 75 cm et ne doit pas être immergée dans l'eau.

10 mm

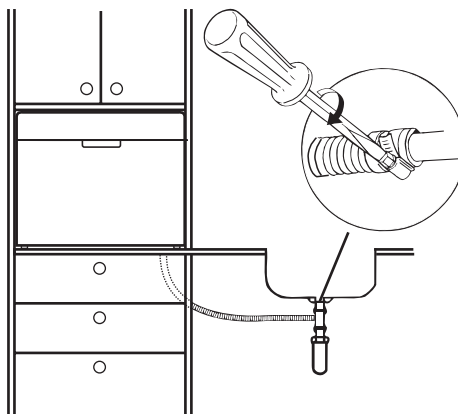
⚠ ATTENTION:

Le support du tuyau en plastique spécialisé doit être fixé fermement contre le mur pour prévenir le mouvement du tuyau de vidange et laisser de l'eau déverser dehors le drainage.



3 mm
10 mm

3 mm



Comment vidanger l'excès d'eau des tuyaux

Si l'évier est à une hauteur de plus de 1000mm du sol, l'excès d'eau dans les tuyaux ne pourra pas être vidangé directement dans l'évier. Il sera nécessaire de vidanger l'excès d'eau des tuyaux dans un bol ou dans un récipient approprié tenu à l'extérieur et à une hauteur inférieure de celle de l'évier.

10 mm

Sortie d'eau

Connectez le tuyau de vidange d'eau. Le tuyau de vidange doit être correctement attaché pour éviter toute fuite d'eau. Assurez-vous que le tuyau d'arrivée d'eau n'est pas écrasé ou tordu.

10 mm

Tuyau d'extension

S'il est nécessaire d'ajouter un tuyau d'extension, utilisez un tuyau de vidange similaire. Il ne doit pas être plus long que 4 mètres, sinon l'efficacité du nettoyage du lave-vaisselle pourrait être diminuée.

10 mm

Démarrer le lave-vaisselle

10 mm

Les points suivants doivent être vérifiés avant de démarrer le lave-vaisselle :

1. Le lave-vaisselle est nivelé et stable.
2. La valve d'arrivée d'eau est ouverte.
3. Il n'y a pas de fuite aux points de connexion des conduits.
4. Les câbles sont solidement connectés.
5. L'alimentation électrique est activée.
6. Le tuyau d'arrivée et le tuyau de vidange sont connectés.
7. Tous les matériaux d'emballage et les imprimés ont été enlevés du lave-vaisselle.

10 mm

⚠ Attention: Après l'installation, veuillez placer ce manuel dans le sac des imprimés. Le contenu de ce manuel est très utile à tous les utilisateurs.

10 mm

8. CONSEILS EN CAS DE PROBLEME

10 mm

Avant d'appeler pour une réparation

10 mm

Relisez ce tableau sur les pages suivantes pourra vous aider et vous éviter d'appeler pour une réparation.



10 mm

Problèmes	Causes possibles	Que faire
Le lave-vaisselle ne fonctionne pas.	Fusible grillé ou le circuit électrique coupé.	Remplacez le fusible ou réinitialisez le circuit électrique. Enlevez tout autre appareil partageant le même circuit avec le lave-vaisselle.
	L'alimentation électrique n'est pas activée.	Vérifiez que le lave-vaisselle est mis en marche et que la porte est solidement fermée. Vérifiez que le câble d'alimentation est correctement branché dans la prise murale.
	Code d'erreur E1: La pression de l'eau est faible.	Vérifiez que l'alimentation d'eau est correctement connectée et que l'eau coule.
	La porte du lave-vaisselle n'est pas bien fermée.	Assurez-vous que la porte est bien fermée et fait au loquet.
L'eau n'est pas pompée du lave-vaisselle.	Problème dans le tuyau de vidange.	Vérifiez le tuyau de vidange.
	Le filtre est bouché.	Vérifiez le gros filtre. Voir « nettoyage des filtres »
	L'évier de cuisine est bouché.	Vérifiez l'évier de cuisine.
Mousse savonneuse dans la cuve	Détergent incorrect	Utilisez seulement un détergent spécial pour lave-vaisselle pour éviter trop de mousse. Si cela se produit, ouvrez le lave-vaisselle et laissez la mousse s'évaporer. Ajoutez 1 gallon d'eau froide dans la cuve. Fermez le lave-vaisselle puis vidangez l'eau en tournant doucement le cadran jusqu'à ce qu'une période de vidange soit atteinte. Répétez la procédure si nécessaire.
	Débordement de l'agent de rinçage	Essayez toujours immédiatement le surplus du liquide de rinçage.
Intérieur de la cuve taché	Un détergent avec colorant a été utilisé.	Assurez-vous d'utiliser un détergent sans colorant.
Film blanc sur la surface intérieure	Minéraux d'eau dure	Pour nettoyer l'intérieur, utilisez une éponge humidifiée avec du détergent de lave-vaisselle et porter des gants en caoutchouc. N'utilisez jamais aucun autre nettoyant que le détergent de lave-vaisselle ne contre le risque de mousse ou de savon.
Il y a des taches de rouilles sur les couverts.	L'article affecté n'est pas restant à la corrosion	Toujours faites fonctionner le programme de lavage rapide. Après d'ajouter le sel du lave-vaisselle, ne mettre pas les couverts dans le lave-vaisselle.
	Un programme ne fonctionne après que le sel du lave-vaisselle est ajouté.	
	Le couvercle est lâche.	Vérifiez la fixation du couvercle.
Le bruit de frappement dans le lave-vaisselle.	Le bras vaporisateur frappe sur un article dans le panier	Arrêtez le programme, réarranger l'article qui est bloqué le bras vaporisateur.
	La vaisselle est relâchée dans le lave-vaisselle	Arrêtez le programme, réarranger la vaisselle.
Le bruit de frappement dans les tuyaux d'eau	Un problème possible de l'installation.	Cela n'influence pas la fonction du lave-vaisselle. Contactez un plombier si nécessaire.
Les plats et les assiettes ne sont pas nettoyés.	La vaisselle n'est pas chargée correctement.	Lisez les remarques « Chargement des paniers du lave-vaisselle »
	Le programme n'est pas efficace suffisamment	Sélectionnez un programme plus intensif, Lisez

		« tableau du cycle de lavage »
	Le détergent n'est pas bien dispensé.	Utilisez plus de détergent ou changez votre détergent.
	Les articles ont bloqué l'espace des bras vaporisateurs.	Réarrangez les articles de sorte que le bras vaporisateur peut tourner librement.
	Le combiné de filtre dans la base du lave-vaisselle n'est pas fixé correctement ou n'est pas propre. Cela peut causer les jets des bras vaporisateurs bloqués.	Nettoyez et/ou fixez le combiné de filtre correctement. Nettoyez les jets du bras vaporisateur. Voir « Nettoyage du bras vaporisateur »
Buée sur les verres	Combiné d'eau douce et trop de détergent	Utilisez moins de détergent si vous avez de l'eau douce et sélectionnez un cycle plus court pour laver les verres et les rendre propres.
Marques noires ou grises sur la vaisselle.	Les ustensiles en aluminium se sont frottés à la vaisselle	Utilisez un nettoyant abrasif doux pour éliminer ces marques.
Détergent laissé dans le distributeur	la vaisselle bloque le distributeur de détergent	Enlevez et rechargez la vaisselle correctement
La vaisselle n'est pas séchée.	Chargement impropre.	Chargez la vaisselle comme conseillé dans les instructions.
	Le distributeur de liquide de rinçage est peu ou vide.	Augmentez une quantité de liquide de rinçage ou remplissez le distributeur avec le liquide de rinçage
	La vaisselle est tirée trop vite.	Ne pas faire vider votre lave-vaisselle immédiatement après le lavage. Ouvrez la porte légèrement de sorte que la vapeur s'échappe. Ne commencez à décharger la vaisselle qu'ils peuvent être touchés à plein. Vider le panier inférieur d'abord.
	Le programme sélectionné n'est pas correct.	Avec un programme court, la température de lavage est basse et que la performance de lavage est faible. Choisissez un programme avec le temps plus long.
	La vaisselle avec un revêtement de mauvaise qualité.	La vidange d'eau est plus difficile avec ces articles

Codes d'erreur

Lorsqu'un dysfonctionnement se produit, la machine affichera un code d'erreur pour vous avertir:

Codes	Significations	Causes possibles
L'indicateur lumineux du bouton Rapide,  , clignote.	Durée d'arrivée d'eau plus longue.	Les robinets ne sont pas ouverts, l'arrivée d'eau est restreinte ou la pression de l'eau est trop faible.
L'indicateur lumineux  , clignote.	Débordement	Certaines pièces du lave-vaisselle fuient.

⚠ AVERTISSEMENT!

Si un débordement se produit, arrêtez l'alimentation d'eau principale avant d'appeler de l'aide.

S'il y a de l'eau dans le fond de la machine à cause d'un débordement ou d'une petite fuite, enlevez l'eau avant de redémarrer la machine

9 FICHE TECHNIQUE

Fiche du lave-vaisselle domestique selon la Directive UE 1059/2010:

Fabricant	AYA
Modèle	ADW63207S
Nombre de couverts	6
Classe énergétique (1)	A
Consommation annuelle d'énergie (2)	185 kWh
Consommation du cycle de lavage standard	0.65 kWh
Consommation électrique en mode d'arrêt	0.3 W
Puissance consommée en mode de veille	0.4 W
Consommation annuelle d'eau (3)	2380 litres
Classe d'efficacité de séchage (4)	A
Cycle de lavage standard (5)	ECO 55°C
Durée du cycle de lavage standard	170 min
Niveau sonore	55 dB(A) re 1 pW
Montage	Autoportant
Pouvant être intégré	Oui
Hauteur	43.8 cm
Largeur	55.0 cm
Profondeur (avec des connecteurs)	51.15 cm
Consommation électrique	1280 W
Tension nominale/ Fréquence nominale	AC220-240V/50Hz
Pression d'eau (pression)	0.4-10 bar = 0.04-1.00MPa

Remarque :

(1) A+++ (efficacité optimale) à D (efficacité minimale).

(2) La consommation d'énergie de « 185 » kWh par an : sur la base de 280 cycles de lavage standard en utilisant de l'eau froide et la consommation dans les modes de faible puissance. La consommation d'énergie réelle dépend des conditions d'utilisation de l'appareil.

(3) La consommation d'eau de « 2380 » litres par an: sur la base de 280 cycles de lavage standard. La consommation d'énergie réelle dépend des conditions d'utilisation de l'appareil.

(4) A (efficacité optimale) à G (efficacité minimale).

(5) Ce programme est adapté pour nettoyer les vaisselles normalement sales et ce programme est le plus efficace en matière de son énergie combinée à la consommation d'eau pour ce type des vaisselles.

L'appareil répond aux normes européennes et les directives dans la version actuelle à la livraison:

- LVD 2006/95/EC

- EMC 2004/108/EC

- EUP 2009/125/EC

Les valeurs ci-dessus ont été mesurées conformément aux normes des conditions de fonctionnement spécifiées. Les résultats peuvent varier considérablement selon la quantité et la saleté des vaisselles, la dureté de l'eau, la quantité du détergent, etc.

Le manuel est basé sur les normes et les règles de l'Union européenne.

3 mm

3 mm

10 mm

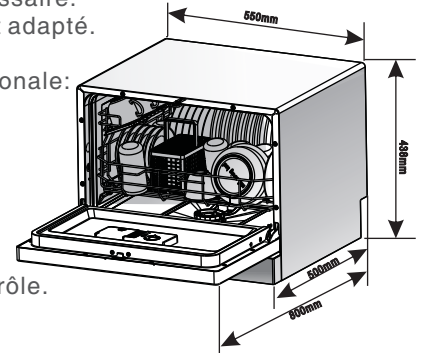
10. MISE AU REBUT

10 mm

Ne jetez pas ce produit avec les autres déchets domestiques non séparés.
 Un tel produit doit être jeté séparément car un traitement spécial est nécessaire.
 Veuillez jeter les matériaux d'emballage du lave-vaisselle dans un endroit adapté.
 Tous les matériaux d'emballage doivent être recyclés.
 Les pièces en plastique sont marquées de l'abréviation standard internationale:

10 mm

- PE : pour polyéthylène, comme les feuilles d'emballage.
- PS : Pour le polystyrène, comme les matériaux de rembourrage.
- POM : Pour le polyoxyméthylène, comme les attaches en plastique.
- PP : Pour le polypropylène comme le filtre du sel.
- ABS : Pour l'acrylonitrile butadiène styrène, comme le panneau de contrôle.



10 mm

⚠ Avertissement !

10 mm

- Les matériaux d'emballage peuvent être dangereux pour les enfants !
- Pour jeter les matériaux d'emballage et la machine, veuillez aller dans un centre de recyclage. Débranchez le câble d'alimentation et détruisez le système d'ouverture de la porte.
- Les emballages en carton sont fabriqués à partir de papier recyclé et doivent être jetés dans une poubelle pour papier afin qu'ils soient recyclés.
- En assurant que ce produit soit jeté de manière appropriée, vous aidez à éviter les conséquences potentiellement négatives pour l'environnement et la santé humaine, qui pourraient sinon être mis en danger par une mise au rebut non appropriée de ce produit.
- Pour plus d'informations à propos du recyclage de ce produit, veuillez contacter vos autorités locales et votre service de recyclage domestique.

10 mm

➤ Le fabricant et le revendeur ne peuvent pas être tenus responsables de tout accident ou dommage causé par une utilisation impropre de l'appareil, ou si les instructions données dans le présent manuel n'ont pas été respectées.

10 mm

● ENLEVEMENT DES APPAREILS MENAGERS USAGES



La directive Européenne 2002/96/EC sur les Déchets des Equipements Electriques et Electroniques (DEEE), exige que les appareils ménagers usagés ne soient pas jetés dans le flux normal des déchets municipaux. Les appareils usagés doivent être collectés séparément afin d'optimiser le taux de récupération et le recyclage des matériaux qui les composent et réduire l'impact sur la santé humaine et l'environnement. Le symbole de la poubelle barrée est apposé sur tous les produits pour rappeler les obligations de la collecte séparée. Les consommateurs devront contacter les autorités locales ou leur revendeur concernant la démarche à suivre pour l'enlèvement de leur appareil.