



MANUEL D'UTILISATION ALFS8514

FR



Lave-linge séchant

Table des matières

CONSIGNES DE SÉCURITÉ	- 1 -
CARACTÉRISTIQUES TECHNIQUES	- 8 -
DESCRIPTION	-12 -
INSTALLATION	-15 -
UTILISATION	-18 -
ENTRETIEN ET NETTOYAGE	- 23-
ENLEVEMENT DES APPAREILS MENAGERS USAGES-	27-



FAITES UN GESTE ECOCITOYEN
EN TRIANT VOS EMBALLAGES CARTON

FR

À LA FIN DE VIE DE VOTRE PRODUIT, PENSEZ À
LE RAPPORTEZ DANS UN POINT DE COLLECTE
OU DÉPOSER LE À LA DÉCHETERIE PROCHE DE
VOTRE DOMICILE



CET APPAREIL EST DESTINE A UN USAGE
DOMESTIQUE UNIQUEMENT!

Veillez lire attentivement toutes les
instructions avant la première utilisation et
conservez-les pour une référence ultérieure.

CONSIGNES DE SÉCURITÉ

FR

Avant d'utiliser cet appareil électrique, lisez attentivement les instructions ci-dessous et conservez le mode d'emploi pour un usage ultérieur :

1. Cet appareil est destiné à un usage domestique et toute autre utilisation semblable, comme :
 - Les coins-cuisine réservés au personnel de magasins, bureaux et autres environnements professionnels ;
 - des fermes ;
 - L'utilisation par des hôtes dans les hôtels, motels et autres environnements résidentiels ;
 - Les environnements de type chambres d'hôtes.
2. Si le cordon est endommagé, il doit être remplacé par le fabricant, son agent d'entretien ou une personne qualifiée pour éviter tout danger.
3. Avant de brancher l'appareil dans une prise murale, assurez-vous que le courant électrique local correspond au courant indiqué sur la plaque signalétique de l'appareil. Cet appareil doit uniquement être connecté à une prise mise à la terre.
4. Débranchez le câble du réseau électrique dès que vous cessez de l'utiliser et avant d'effectuer toute

opération de nettoyage ou de maintenance.

5. Cet appareil peut être utilisé par des enfants de 8 ans et plus et par des personnes ayant des capacités physiques, sensorielles ou mentales réduites ou manquant d'expérience et de connaissances, à condition qu'ils soient surveillés ou aient reçu des instructions concernant l'utilisation de l'appareil en toute sécurité et qu'ils comprennent les dangers impliqués. Les enfants ne doivent pas jouer avec l'appareil. Le nettoyage et l'entretien par l'utilisateur ne doivent pas être effectués par des enfants sans surveillance.

6. Les équipements électriques et électroniques sont collectés par le biais d'une collecte des déchets séparée. Ne jetez pas les équipements électriques et électroniques avec les déchets ménagers. Jetez-les dans les endroits appropriés. Des systèmes de collecte et des lieux de collecte (centres de tri, centres d'élimination des déchets) sont disponibles auprès des autorités locales et des distributeurs. En jetant votre produit en fin de vie dans les sites de recyclage appropriés, vous pouvez contribuer à protéger l'environnement ainsi que votre santé.

7. MISE EN GARDE : Pour éviter de détériorer l'appareil, transportez-le dans sa position de fonctionnement, avec ses supports de transport (selon le modèle). Conservez les matériaux d'emballage hors de la portée des enfants au moment du déballage pour prévenir les risques de suffocation ou de blessure.
8. MISE EN GARDE : Pour éviter tout risque de blessure lors de la mise au rebut de votre appareil, enlevez ce qui peut être dangereux : coupez le câble d'alimentation afin qu'il soit jeté avec l'appareil. Renseignez-vous auprès de votre service local pour connaître les points où vous pouvez déposer l'appareil. Retirez le verrou de la porte afin d'éviter que les enfants ne restent coincés à l'intérieur.
9. Les instructions d'installation, d'utilisation et d'entretien de l'appareil sont disponibles dans les sections « INSTALLATION », « UTILISATION » et « ENTRETIEN ET NETTOYAGE ».
10. La masse maximale de linge à l'état sec en kilogrammes est de 8 kg, et la masse maximale de matériau textile à l'état sec pouvant être utilisé dans l'appareil en kilogrammes est de 5 kg
11. L'appareil doit être raccordé au réseau de distribution d'eau par un jeu de tuyaux neuf. Il est recommandé de ne pas réutiliser les jeux de tuyaux usagés.
12. La pression d'entrée minimale autorisée est de 0,05 MPa.
13. La pression d'eau maximale autorisée d'alimentation en eau est de 1 MPa.

14. Ne forcez jamais l'ouverture de la porte lorsque l'appareil est en marche.
15. N'ouvrez jamais le bac à lessive lorsque l'appareil est en marche.
16. Tenez les animaux domestiques éloignés de l'appareil.
17. **RISQUE DE BRÛLURES !**
Ne touchez pas le tuyau de vidange ou le tuyau d'alimentation en eau. L'appareil peut atteindre des températures élevées pendant son fonctionnement.
18. **RISQUE DE MORT PAR ÉLECTROCUTION !**
Évitez d'utiliser plusieurs prises ou des rallonges.
Ne branchez pas l'appareil sur des prises endommagées.
Ne tirez jamais sur le câble pour débrancher l'appareil, débranchez-le toujours de la prise.
Évitez de brancher ou débrancher l'appareil avec les mains mouillées, car cela présente un risque d'électrocution.
Ne touchez jamais l'appareil avec les mains ou les pieds mouillés.
19. **Risque d'inondation !**
Prenez toutes les mesures nécessaires pour éviter que le tuyau ne se détache.

20. Risque d'incendie !

Ne laissez pas de liquides inflammables à proximité de votre appareil.

Évitez d'obstruer les ouvertures avec des objets, par ex. un tapis.

21. Sécurité enfant !

Ne laissez jamais des enfants sans surveillance à proximité de l'appareil. Les enfants peuvent s'enfermer à l'intérieur de l'appareil, ce qui peut entraîner un risque de mort.

Le hublot de la porte et sa surface peuvent devenir extrêmement chauds pendant le fonctionnement de l'appareil. Par conséquent, toucher l'appareil peut causer des brûlures à la peau des enfants.

Conservez les matériaux d'emballage hors de la portée des enfants.

Les enfants de moins de 3 ans doivent être tenus à l'écart, à moins qu'ils ne soient sous une surveillance continue.

22. L'appareil ne doit pas être installé derrière une porte verrouillable, une porte coulissante ou une porte pourvue de charnières du côté opposé au sèche-linge, de sorte à ne pas réussir à ouvrir entièrement la porte du sèche-linge.

MISE EN GARDE

- Le sèche-linge ne doit pas être utilisé si des produits chimiques industriels ont été utilisés pour le nettoyage.
- Le filtre à peluche doit être fréquemment nettoyé, le cas échéant.

- Il est obligatoire d'éliminer l'accumulation de peluches autour du sèche-linge (cette condition ne s'applique pas aux appareils pourvus d'une ventilation vers l'extérieur du bâtiment).
- Une ventilation adéquate doit être fournie pour éviter un retour des gaz dans la pièce à partir d'appareils fonctionnant avec d'autres combustibles, y compris des flammes nues.
- Ne faites pas sécher du linge qui n'a pas été lavé dans le sèche-linge.
- Le linge souillé de substances telles que huile de cuisson, acétone, alcool, essence, kérosène, détachants, térébenthine, cires et dissolvants doit être lavé à l'eau chaude avec une quantité supplémentaire de détergent avant d'être séché dans le sèche-linge.
- Les articles tels que mousse de caoutchouc (mousse de latex), bonnets de douche, textiles imperméables, articles recouverts de caoutchouc et vêtements ou oreillers munis de tampons en mousse de caoutchouc ne doivent pas être séchés dans le sèche-linge.
- Les adoucissants ou les produits similaires doivent être utilisés conformément à leurs instructions.
- La dernière partie d'un cycle de séchage s'effectue sans chaleur (cycle de refroidissement) afin de garantir que le linge reste à une température qui ne l'endommage pas.
- Videz les poches de tous les objets, tels que briquets et allumettes.

- Ne jamais arrêter un sèche-linge à tambour avant la fin du cycle de séchage, à moins que tous les articles ne soient retirés rapidement et étalés, de telle sorte que la chaleur soit dissipée.
- Pour les appareils qui en sont dotés, évitez d'obstruer les ouvertures de ventilation à la base avec des objets, par ex. un tapis.
- L'air d'évacuation ne doit pas être déchargé dans un conduit utilisé pour l'évacuation des fumées en provenance d'appareils fonctionnant au gaz ou à d'autres combustibles.
- L'appareil ne doit pas être alimenté par l'intermédiaire d'un interrupteur externe, comme une minuterie, ou être connecté à un circuit qui est régulièrement mis sous tension et hors tension par le fournisseur d'électricité.



Attention surface chaude. Les surfaces peuvent devenir chaudes quand l'appareil fonctionne.



Ce symbole indique que vous devez lire attentivement le manuel d'utilisation.

CARACTÉRISTIQUES TECHNIQUES

FR

2.1 Fiches techniques du produit

Capacité de lavage		8 kg
Capacité de séchage		5,0 kg
Vitesse de rotation		1 300 tr/min
Classe d'efficacité énergétique	①	B
Consommation d'énergie par cycle (de lavage ou de séchage pour une charge pleine à 60 °C)		6,48 kWh/cycle
Consommation d'eau par cycle (total)		136 l/cycle
Estimation de la consommation annuelle d'énergie d'un ménage de 4 personnes utilisant constamment le sèche-linge (200 cycles)	②	1 296 kWh/an
Estimation de la consommation annuelle d'eau d'un ménage de 4 personnes utilisant constamment le sèche-linge (200 cycles)	②	27 200 l/an
Estimation de la consommation d'énergie d'un ménage de 4 personnes n'utilisant jamais le sèche-linge (200 cycles)	③	258 kWh/an
Estimation de la consommation annuelle d'eau d'un ménage de 4 personnes n'utilisant jamais le sèche-linge (200 cycles)	③	12 800 l/an
Classe de performance énergétique	④	A
Cycle de lavage standard	⑤	Coton Eco
Consommation d'énergie en Coton Eco 60 °C à pleine charge (lavage)		1,29 kWh/cycle
Consommation d'eau en Coton Eco 60 °C à pleine charge (lavage)		64 l/cycle
Humidité résiduelle en Coton Eco 60 °C à pleine charge (lavage)		53 %
Durée du programme Coton Eco 60 °C à pleine charge (lavage)		330 min
Consommation d'énergie à pleine charge (séchage)		5,19 kWh/cycle
Consommation d'eau à pleine charge (séchage)		72 l/cycle
Durée du programme à pleine charge (séchage)		360 min
Consommation d'énergie en mode arrêt		0,5 W
Niveau sonore en lavage		60 dB (A)
Niveau sonore en rotation		79 dB (A)
Niveau sonore du séchage		62 dB (A)

Programme de test d'énergie : Coton Eco 60/40 °C. Vitesse : vitesse la plus élevée, pas celle par défaut.

Séchage : Séchage uniquement, Vitesse : 0 tr/min.

① La classe d'efficacité énergétique va de A (efficacité maximale) à D (efficacité minimale).

② Consommation d'énergie par an sur la base de 220 cycles de lavage standard pour le programme standard à 60 °C et 40 °C en charge complète et partielle et sur la base de la consommation des modes basse consommation. La consommation d'énergie réelle dépend de l'utilisation de l'appareil.

③ Consommation d'eau par an sur la base de 220 cycles de lavage standard pour le programme standard à 60 °C et 40 °C en charge complète et partielle. La consommation d'eau réelle dépend de l'utilisation de l'appareil.

④ Classe d'efficacité d'essorage sur une échelle allant de G (efficacité minimale) à A (efficacité maximale).

⑤ Le programme standard à 60 °C et le programme standard à 40 °C sont les programmes de lavage standard. Ces programmes sont adaptés au nettoyage du linge en coton sale normal, ce sont les programmes les plus efficaces en termes de consommation combinée d'énergie et d'eau pour laver ce type de linge en coton. La température réelle de l'eau peut différer de la température de cycle spécifiée. Choisissez le type de lessive adaptée aux différentes températures de lavage pour obtenir les meilleurs résultats avec le moins d'eau et d'énergie.

Réglage du programme pour les tests selon la norme EN60456 en vigueur.

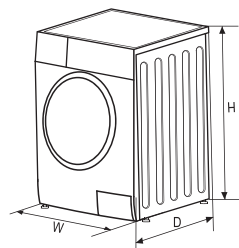
Lors de l'utilisation des programmes de test, lavez la charge spécifiée en utilisant la vitesse d'essorage maximale.

Les paramètres réels dépendent de l'utilisation de l'appareil et peuvent différer du tableau ci-dessus.

Les émissions sonores pendant le lavage/l'essorage sont calculées pour un cycle de lavage standard à pleine charge.

Alimentation
Courant max.
Pression d'eau standard

220 - 240 V~,50 Hz (EU)
10 A
0,05 MPa à 1 MPa



FR

Modèle	ALFS8514
Alimentation	220 - 240 V~,50 Hz
Capacité de lavage	8 kg
Capacité de séchage	5,0 kg
Dimensions (L x P x H)	595 x 565 x 850 mm
Poids	74 kg
Puissance assignée	2050 W
Puissance de séchage	1350 W

2.2 Programmes

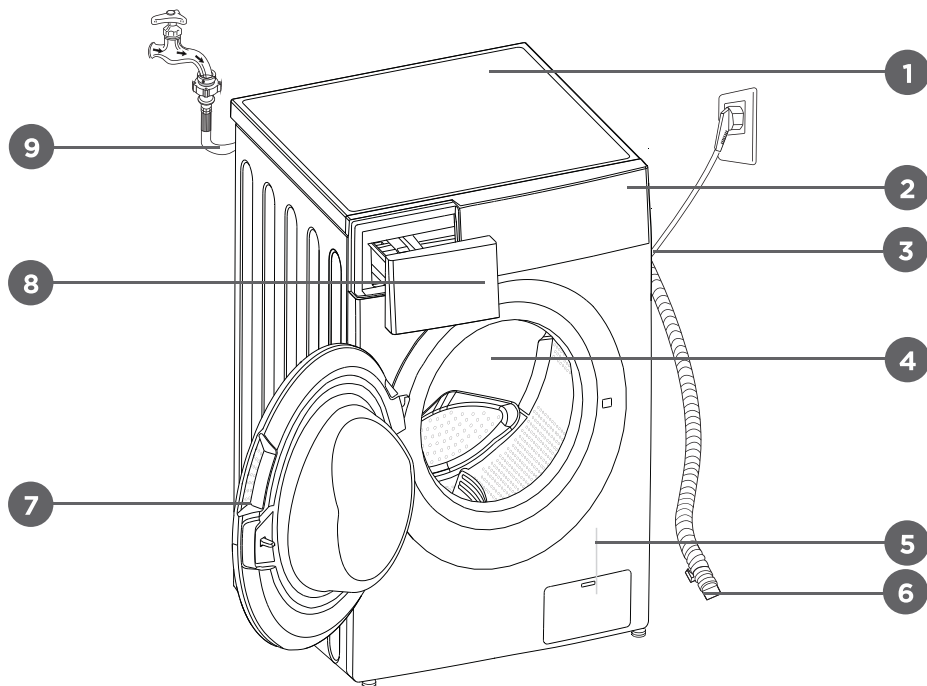
Les programmes sont disponibles en fonction du type de linge.

Programmes	
Coton	Pour les vêtements en coton ou en lin résistants à l'usure et à la chaleur.
Synthétique	Pour le lavage de vêtements en matières synthétiques, comme les chemises, les manteaux, les tissus mélangés. Lors du lavage des tissus à mailles, la quantité de lessive doit être réduite, car des bulles se forment facilement.
Bébé	Pour laver les vêtements pour bébé, le lave-linge nettoie et rince plus intensément pour protéger la peau de bébé.
Mixte	Charges mixtes composées de vêtements en coton et en matières synthétiques.
Jeans	Programme spécialement conçu pour les jeans.
Couleur	Pour laver les vêtements de couleurs vives tout en protégeant les couleurs.
Rapide 15'	Pour laver rapidement en 15 minutes une petite quantité de vêtements légèrement sales.
Délicat	Pour les tissus délicats et lavables, comme la soie, le satin, les fibres synthétiques ou les tissus mélangés.
Essorage seulement	Ne tourne qu'avec une vitesse d'essorage sélectionnable.
Rinçage Et Essorage	Rinçage et essorage uniquement.
Coton Eco	La durée de lavage est augmentée pour accroître les effets de lavage.
Sports	Pour le lavage des vêtements de sport.
Séchage	Sélectionnez-le pour sécher les vêtements, la température est différente. Le temps de séchage en fonction de la charge.
1 Heure L/S	Pour une petite charge de vêtements ou de chemises en matières synthétiques jusqu'à 1 kg (environ 4 chemises). Ce programme vous aidera en cas d'urgence, car le nettoyage et le séchage ne durent qu'une heure. Ce programme n'est pas adapté pour les serviettes ou les jeans.
5 kg L/S	Pour le lavage et le séchage d'une charge à 5 kg.
Nettoyage tambour	Programme spécial pour le nettoyage du tambour. Le tambour est stérilisé à 90 °C. N'utilisez pas ce programme pour laver les vêtements. Ajoutez la bonne quantité d'eau de Javel pour augmenter l'effet nettoyant. Utilisez ce programme en fonction de vos besoins.

DESCRIPTION

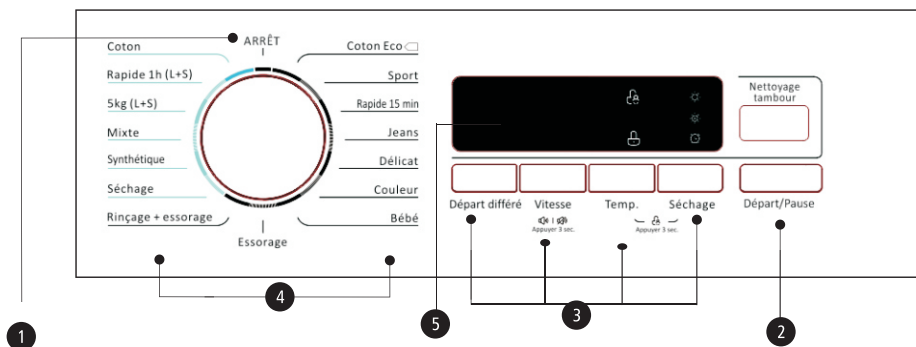
FR

3.1 Vue de face



- | | | |
|--------------------------|---------------------|--------------------------------|
| 1. Couvercle supérieur | 4. Tambour | 8. Bac à lessive |
| 2. Panneau de contrôle | 5. Filtre à résidus | 9. Tuyau d'alimentation en eau |
| 3. Cordon d'alimentation | 6. Tuyau de vidange | |
| | 7. Porte | |

3.2 Panneau de contrôle



1. Marche/Arrêt

Allumer ou éteindre le produit.

2. Départ/Pause

Appuyez sur ce bouton pour démarrer ou mettre en pause le cycle de lavage.

3. Option

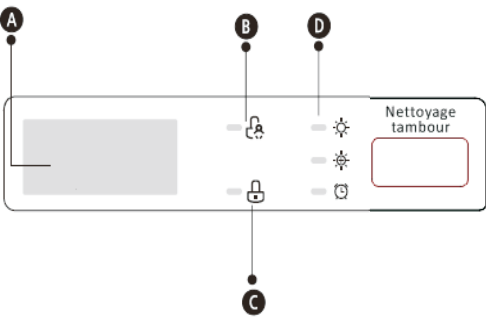
Ceci vous permet de sélectionner une fonction supplémentaire qui s'allume lorsqu'elle est sélectionnée.

4. Programmes

Disponible selon le type de linge.

5. Écran

Affiche les réglages, le temps restant estimé, les options et les messages de statut de votre lave-linge. L'affichage reste allumé pendant toute la durée du cycle.

3.3 Écran


A Affichage

Durée de lavage	Durée du différé
1 h 25	2 h
Vitesse	Erreur
100	E30
Fin	
Fin	

B Verrou enfant
C Porte verrouillée
D Séchage

Remarque :

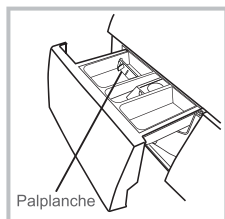
Les traits affichés sont purement indicatifs. Référez-vous au produit réel comme standard.

3.4 Bac à lessive

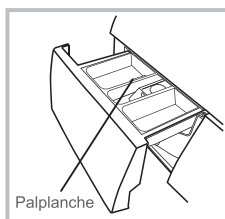
I Lessive de prélavage

II Lessive de lavage

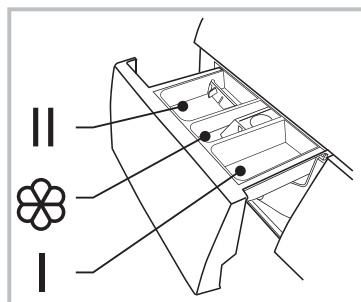
☼ Adoucissant



Lessive liquide



Lessive en poudre



Retirez le bac

Attention !

Il suffit d'ajouter la lessive dans le « compartiment I » après avoir sélectionné le pré-lavage pour les lave-linge équipés de cette fonction.

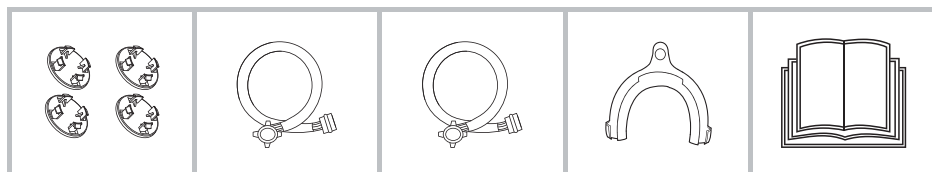
Programme	I	II	☼	Programme	I	II	☼
Coton Eco		●	○	*Séchage Seul			
Sports		●	○	*Synthétique		●	○
Rapide 15'		●	○	*Mixte		●	○
Jeans		●	○	*5 kg L/S		●	○
Délicat		●	○	*1 Heure L/S		●	○
Couleur		●	○	*Coton		●	○
Bébé		●	○				
Essorage seulement							
Rinçage Et Essorage			○				

● : obligatoire ○ : facultatif

Remarque :

- En cas de lessives ou additifs collants ou agglomérés, nous suggérons d'utiliser de l'eau pour les diluer afin d'éviter que l'entrée du bac à lessive ne soit obstruée et déborde lors du remplissage d'eau avant de les verser dans celui-ci.
- Veuillez choisir un type de lessive adapté aux différentes températures de lavage pour obtenir les meilleures performances avec une consommation d'eau et d'énergie réduite.

3.5 Accessoires



Bouchon pour
trou de transport

Tuyau
d'alimentation
en eau froide

Tuyau
d'alimentation
en eau chaude
(en option)

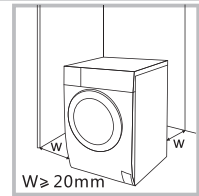
Support du
tuyau de vidange
(en option)

Manuel
d'utilisation

4.1 Surface d'installation

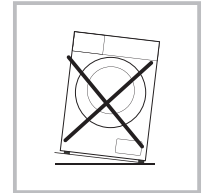
Mise en garde

- La stabilité est importante pour éviter que le produit ne bouge !
- Veillez à ce que le produit ne soit pas posé sur le cordon d'alimentation.



Avant d'installer le lave-linge, l'emplacement choisi doit disposer des caractéristiques suivantes :

1. Surface rigide, sèche et plane.
2. Évitez la lumière directe du soleil.
3. Aération suffisante.
4. Température ambiante supérieure à 0 °C.
5. Tenez-le éloigné des sources de chaleur telles que le charbon ou le gaz.

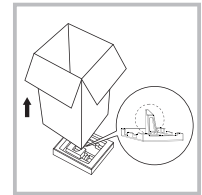


4.2 Déballage du lave-linge

Mise en garde

- Les matériaux d'emballage (p. ex. films, polystyrène extrudé) peuvent être dangereux pour les enfants.
- Il y a un risque d'étouffement ! Conservez tous les emballages à l'écart des enfants.

1. Retirez la boîte en carton et l'emballage en polystyrène extrudé.
2. Soulevez la machine à laver et retirez l'emballage du bas. Assurez-vous que la petite mousse triangulaire est enlevée en même temps que la mousse du bas. Si ce n'est pas le cas, posez l'appareil sur sa surface latérale, puis retirez manuellement la petite mousse du bas de l'appareil.
3. Retirez la bande de fixation du cordon d'alimentation et du tuyau de vidange.
4. Retirez le tuyau d'arrivée du tambour.



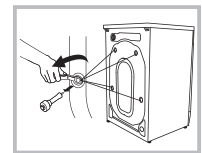
4.2.1 Retrait des boulons de transport

Mise en garde

- Vous devez retirer les boulons de transport à l'arrière avant d'utiliser le produit.
- Si vous déplacez le produit, vous aurez à nouveau besoin des boulons de transport, veuillez donc les conserver dans un endroit sûr.

Veillez suivre les étapes suivantes pour retirer les boulons :

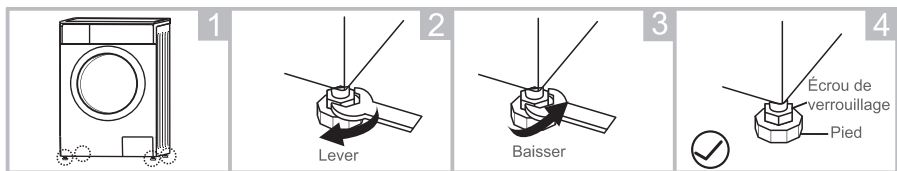
1. Desserrez 4 boulons à l'aide d'une clé, puis retirez-les.
2. Bouchez les trous avec les bouchons des trous de transport.
3. Conservez convenablement les boulons de transport pour une utilisation ultérieure.



4.3 Mise à niveau du lave-linge

Mise en garde

- Les écrous de verrouillage des quatre pieds doivent être vissés fermement contre la carrosserie.
1. Vérifiez si les pieds sont bien fixés à la carrosserie. Si ce n'est pas le cas, retournez-les dans leur position d'origine et serrez les écrous.
 2. Desserrez l'écrou de verrouillage et tournez le pied jusqu'à ce qu'il soit en contact étroit avec le sol.
 3. Ajustez les pieds et serrez-les avec une clé, assurez-vous que la machine est stable.



4.4 Raccordement du lave-linge

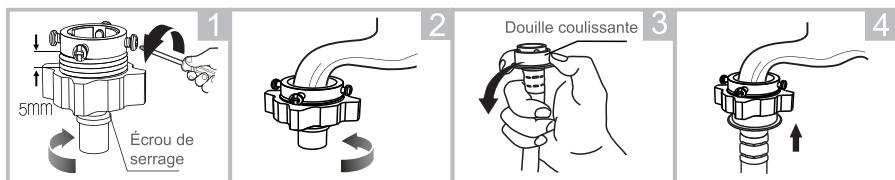
4.4.1 Raccordement du tuyau d'alimentation en eau

Mise en garde

- Pour éviter les fuites ou les dégâts d'eau, suivez les instructions de ce chapitre !
- Ne pliez pas, n'écrasez pas, ne modifiez pas ou ne sectionnez pas le tuyau d'arrivée d'eau.
- Pour les modèles équipés d'une vanne d'eau chaude, veuillez raccorder celle-ci à un robinet d'eau chaude à l'aide du tuyau d'alimentation en eau chaude. La consommation d'énergie diminuera automatiquement pour certains programmes.

Raccordez le tuyau d'arrivée comme indiqué. Il y a deux façons de raccorder le tuyau d'arrivée.

4.4.1.1 Raccord entre le robinet traditionnel et le tuyau d'arrivée



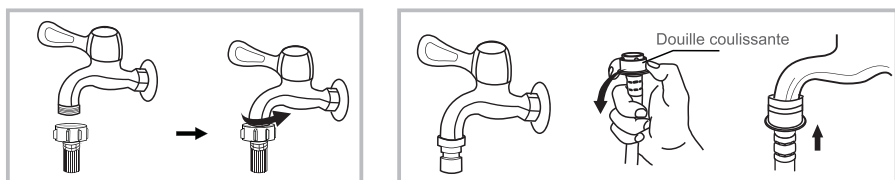
Desserrez l'écrou de serrage et les quatre boulons

Serrez l'écrou de serrage

Appuyez sur la douille coulissante, insérez le tuyau d'arrivée dans la base de raccordement

Raccordement terminé

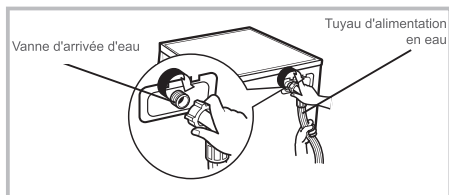
4.4.1.2 Raccord entre le robinet à vis et le tuyau d'arrivée



Robinet avec filetage et tuyau d'arrivée

Robinet spécial lave-linge

Raccordez l'autre extrémité du tuyau d'arrivée à la soupape d'entrée située à l'arrière du produit et fixez le tuyau fermement dans le sens horaire.



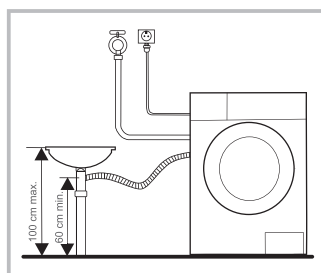
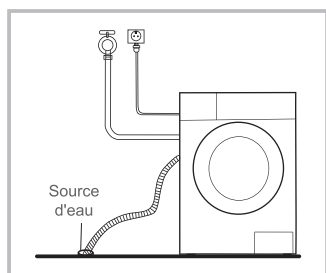
4.4.2 Raccordement du tuyau de vidange

Mise en garde

- Ne pliez pas ou n'allongez pas le tuyau de vidange.
- Positionnez correctement le tuyau de vidange, sinon vous risqueriez de l'endommager en cas de fuite d'eau.

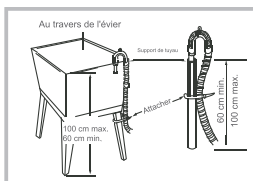
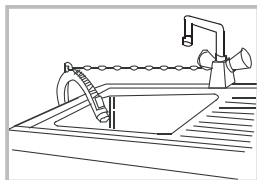
Il y a deux façons de placer l'extrémité du tuyau de vidange :

1. Mettez-le dans la source d'eau.
2. Raccordez-le au tuyau d'évacuation de la canalisation de dérivation de la source d'eau.



Remarque :

Si le lave-linge est équipé d'un support de tuyau de vidange, veuillez l'installer comme suit.



Mise en garde

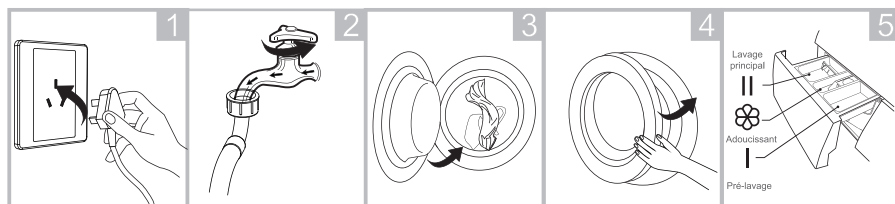
- Lors de l'installation du tuyau de vidange, fixez-le correctement avec une corde ou une chaîne.
- Si le tuyau de vidange est trop long, ne forcez pas son introduction dans le lave-linge, car cela provoquerait des bruits anormaux.

5.1 Départ rapide

Attention !

- Avant le lavage, assurez-vous que le lave-linge est correctement installé.
- Avant le premier lavage, le lave-linge doit être utilisé pendant un cycle complet sans vêtements comme suit.

5.1.1 Avant lavage



Branchez-le

Ouvrez le robinet

Chargez-le

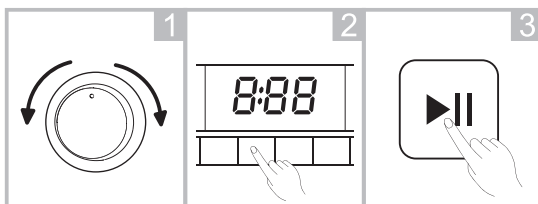
Fermez la porte

Ajoutez la lessive

Remarque :

Il suffit d'ajouter la lessive dans le « compartiment I » après avoir sélectionné le pré-lavage pour les lave-linge équipés de cette fonction.

5.1.2 Lavage



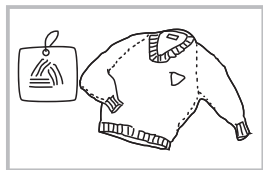
Sélectionnez un programme

Sélectionnez la fonction ou la valeur par défaut

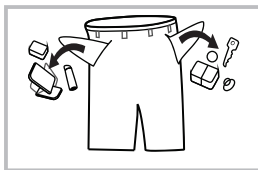
Démarrez

Remarque :

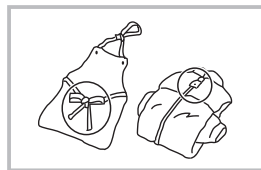
- Si le réglage par défaut est sélectionné, l'étape 2 peut être ignorée.
- Après le lavage «Fin» s'affiche.
- Avant chaque lavage
- La température ambiante doit être comprise entre 0 et 40 °C. En cas d'utilisation en dessous de 0 °C, la vanne d'arrivée et le système de vidange peuvent être endommagés. Si la machine est placée dans des conditions de 0 °C ou moins, elle doit être transférée à la température ambiante normale pour garantir que le tuyau d'alimentation en eau et le tuyau de vidange ne sont pas gelés avant utilisation.
- Vérifiez les étiquettes et les explications des lessives utilisées avant le lavage. Utilisez uniquement une lessive non moussante ou moins moussante adaptée au lavage en machine.



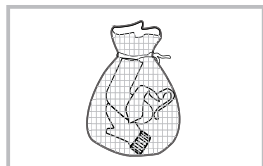
Vérifiez l'étiquette



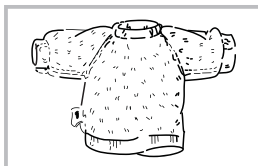
Sortez les objets des poches



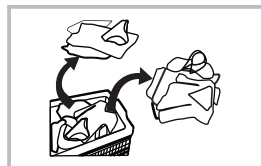
Nouez les bretelles longues, fermez les fermetures éclair ou les boutons



Mettez de petits vêtements dans le filet à linge



Retournez les tissus à poil long et pelucheux





Séparez les vêtements ayant des textures différentes

Mise en garde

- Le lavage d'un seul vêtement peut facilement provoquer un grand déséquilibre. Il est donc suggéré d'ajouter un ou deux autres vêtements à laver pour que l'essorage se fasse en douceur.
- Ne lavez pas les vêtements qui ont été en contact avec du kérosène, de l'essence, de l'alcool ou toute autre matière inflammable.

5.1.2.1 Départ différé

Réglage de la fonction Départ différé :

1. Sélectionnez un programme.
2. Appuyez sur la touche  (Départ différé) pour régler la durée (la durée de Départ différé varie de 0 à 24 h).
3. Appuyez sur la touche  (Départ /pause) pour lancer l'opération de Départ différé.



Sélectionnez le programme




Réglez la durée



Départ

Annuler l'opération de Départ différé :

Appuyez sur la touche  (Départ différé) jusqu'à ce que l'affichage indique 0 heure. La touche doit être pressée avant le démarrage du programme. Si le programme est déjà démarré, appuyez sur la touche **OFF** (marche/arrêt) pour réinitialiser le programme.

Attention !

- En cas d'interruption de l'alimentation électrique pendant le fonctionnement du lave-linge, une mémoire spéciale enregistre le programme sélectionné. Une fois le courant rétabli, le programme reprendra.

Programme	Option	Programme	Option
	Départ différé		Départ différé
Coton Eco	<input type="radio"/>	*Séchage Seul	<input type="radio"/>
Sports	<input type="radio"/>	*Synthétique	<input type="radio"/>
Rapide 15'	<input type="radio"/>	*Mixte	<input type="radio"/>
Jeans	<input type="radio"/>	*5 kg L/S	<input type="radio"/>
Délicat	<input type="radio"/>	*1 Heure L/S	<input type="radio"/>
Couleur	<input type="radio"/>	*Coton	<input type="radio"/>
Bébé	<input type="radio"/>		
Essorage seulement	<input type="radio"/>		
Rinçage Et Essorage	<input type="radio"/>		

Moyens facultatifs (Certains modèles ont une fonction de pesage intelligente, veuillez-vous référer au produit réel)

Séchage

Appuyez continuellement sur le bouton Séchage pour choisir le niveau de séchage: Séchage Extra/ Séchage Normal/ Séchage doux/ Séchage à temps;

- Séchage Extra: Vous pouvez choisir cette fonctionnalité pour porter les vêtements immédiatement;
- Séchage Normal: Le programme de Séchage Normal;
- Séchage doux: Uniquement pour sécher légèrement et puis c'est juste ok;
- Séchage à temps: Vous pouvez choisir cette fonction pour sécher les vêtements pendant une durée spécifique.

La durée optionnelle est de 30 minutes, 60 minutes, 90 minutes, 120 minutes (la durée de rotation par défaut est de 10 minutes, la durée d'affichage réelle est de 0:40, 1:10, 1: 40,2: 10), la capacité de séchage correspondante est recommandée respectivement 0,5 kg / 1 kg / 1,5 kg / 2 kg.

5.1.2.2 Température

Appuyez sur le bouton (temp.) pour régler la temp. (20 °C, 40 °C, 60 °C, 90 °C).

5.1.2.3 Vitesse

Appuyez sur la touche (vitesse) pour modifier la vitesse de rotation.
1300 : 0-400-600-800-1000-1200-1300

Programme	Vitesse par défaut (tr/min)	Programme	Vitesse par défaut (tr/min)
	1300		1300
Coton Eco	800	*Séchage Seul	1300
Sports	800	*Synthétique	1 200
Rapide 15'	800	*Mixte	800
Jeans	800	*5 kg L/S	1 200
Délicat	600	*1 Heure L/S	1300
Couleur	1 000	*Coton	1300
Bébé	800		
Essorage seulement	1 000		
Rinçage Et Essorage	1 000		

5.1.2.4 Verrou enfant



Pour éviter toute utilisation non autorisée par des enfants.



Sélectionnez
un programme



Départ



Appuyez simultanément sur les
touches (temp.) et (séchage)
pendant 3 secondes
jusqu'à ce que l'avertisseur
sonore retentisse.

Attention !

Lorsque le verrou enfant est activé et que le programme démarre, l'indicateur de verrou enfant s'allume et « CL », le temps restant clignote toutes les 0,5 seconde sur l'affichage. Si vous appuyez sur un autre bouton, l'indicateur du verrou enfant clignote pendant 3 secondes. Une fois le programme terminé, « CL » et « FIN » s'affichent en alternance toutes les 0,5 seconde pendant 10 secondes sur l'affichage, puis l'indicateur du verrou enfant clignote pendant 3 secondes.

- Seul le fait d'appuyer et de maintenir enfoncées simultanément les touches (temp.) et (séchage) permet de désactiver le verrou enfant, une coupure de courant ou la fin du programme de ne le désactivera pas.
- En mode verrou enfant, tous les touches sont verrouillées, sauf les touches **OFF** (marche/arrêt) et (temp./séchage).
- Désactivez le mode verrou enfant avant de sélectionner un nouveau programme et commencez le lavage.

5.1.2.5 Désactivation de l'avertisseur sonore



Sélectionnez un programme



Appuyez sur la touche (vitesse) pendant 3 secondes pour couper le son de l'avertisseur sonore.

Pour réactiver l'avertisseur sonore, appuyez à nouveau sur la touche (vitesse) pendant 3 secondes. Le réglage est conservé jusqu'à la prochaine réinitialisation.

Attention !

- Après la désactivation de l'avertisseur sonore, aucun son n'est activé.

5.1.2.6 Nettoyage du tambour

Une fois que le lave-linge séchant a complété les cycles préprogrammés (25 fois), le voyant Nettoyage tambour commence à clignoter à la fin du dernier programme pour vous rappeler d'exécuter le programme de nettoyage du tambour. Une fois que le lave-linge séchant a complété les cycles préprogrammés (25 fois), le voyant Nettoyage tambour commence à clignoter à la fin du dernier programme pour vous rappeler d'exécuter le programme de nettoyage du tambour.

Pour arrêter le clignotement de l'indicateur Nettoyage tambour, procédez comme suit :

1. Appuyez sur (nettoyage tambour) pendant 3 s pour réinitialiser le compteur pour les 25 cycles suivants.
2. Les cycles seront à nouveau décomptés après la fin du programme de nettoyage du tambour.

5.1.3 Après le lavage

«Fin» s'affiche.

Mise en garde

- Avant de commencer l'entretien, débranchez le lave-linge et fermez le robinet.

6.1 Nettoyage de la carrosserie

Un bon entretien du lave-linge prolongera sa durée de vie. La surface peut être nettoyée avec des détergents dilués, neutres et non abrasifs si nécessaire. En cas de débordement d'eau, utilisez un chiffon humide pour l'essuyer immédiatement. Aucun objet tranchant n'est autorisé.



Remarque :

N'utilisez pas d'acide formique et de solvants dilués dérivés ou équivalents, tels que l'alcool, les solvants ou les produits chimiques.

6.2 Nettoyage du tambour

La rouille à l'intérieur du tambour laissée par des objets métalliques doit être éliminée immédiatement avec un détergent sans chlore.

N'utilisez pas de paille de fer.

Remarque :

Ne placez aucun vêtement dans le lave-linge pendant le nettoyage du tambour.

6.3 Nettoyage du joint de porte et le hublot

Essuyez le hublot et scellez après chaque cycle de lavage pour enlever les peluches et les taches. L'accumulation de peluches peut causer des fuites. Retirez toutes les pièces de monnaie, boutons et autres objets du joint après chaque lavage.



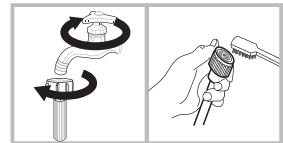
6.4 Nettoyage du filtre d'arrivée

Remarque :

Le filtre d'arrivée doit être nettoyé si le débit d'eau diminue.

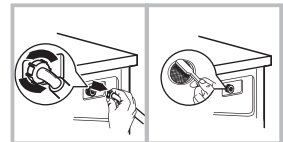
6.4.1 Nettoyage du filtre dans le robinet

1. Fermez le robinet.
2. Retirez le tuyau d'alimentation en eau du robinet.
3. Nettoyez le filtre.
4. Rebranchez le tuyau d'alimentation en eau.



6.4.2 Nettoyage du filtre à l'intérieur de la machine à laver

1. Dévissez le tuyau d'arrivée à l'arrière du lave-linge.
2. Retirez le filtre à l'aide d'une pince à long bec et le remettez-le en place après le nettoyage.
3. Utilisez une brosse pour nettoyer le filtre.
4. Rebranchez le tuyau d'arrivée.

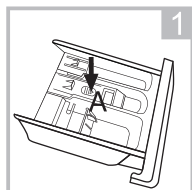


Remarque :

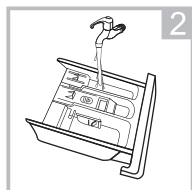
- Vous pouvez retirer le filtre du tuyau pour le nettoyer.
- Rebranchez et ouvrez le robinet.

6.4.3 Nettoyage du bac à lessive

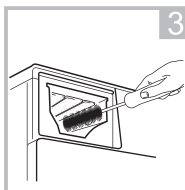
1. Appuyez sur la touche située sur le couvercle de l'adoucisseur d'eau à l'intérieur du bac à lessive en position A comme indiqué par la flèche sur la figure 1.
2. Soulevez le clip et retirez le couvercle de l'adoucisseur d'eau, lavez toutes les rainures sous un filet d'eau.
3. Remettez le couvercle de l'adoucisseur d'eau en place et remettez le bac en place.



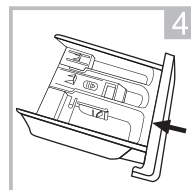
Retirez le bac en appuyant sur A



Nettoyez le bac à lessive sous un filet d'eau



Nettoyez l'intérieur de l'évidement avec une vieille brosse à dents



Insérez le bac à lessive

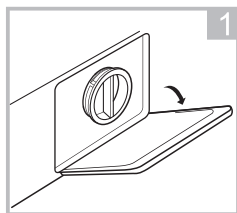
Remarque :

N'utilisez pas d'alcool, de solvants ou de produits chimiques pour nettoyer le lave-linge.

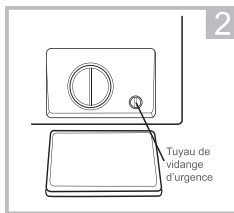
6.4.4 Nettoyage du filtre de la pompe de vidange

Mise en garde

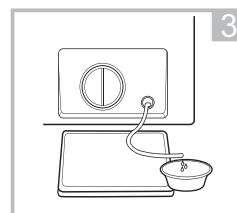
- Attention à l'eau chaude !
- Laissez refroidir le lave-linge.
- Débranchez le lave-linge avant de le nettoyer pour éviter tout choc électrique.
- Le filtre de la pompe de vidange permet de filtrer les fils et les petits corps étrangers de l'eau.
- Nettoyez le filtre à intervalles réguliers pour assurer le fonctionnement normal du lave-linge.



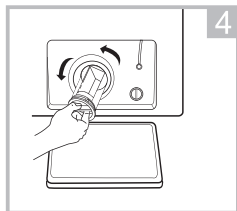
Ouvrez la porte de service



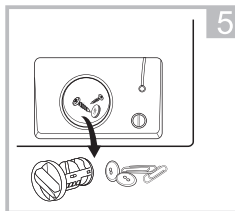
Retirez le tuyau de vidange d'urgence en le tournant de 90° et enlevez le capuchon



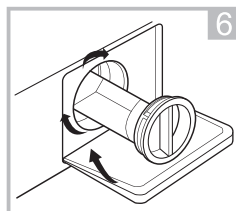
Remettez le tuyau de vidange d'urgence en place une fois que l'eau s'est écoulée



Ouvrez le filtre en le tournant dans le sens anti-horaire



Enlevez les corps étrangers



Remplacez le filtre et fermez la porte de service

Attention !

- Assurez-vous que le filtre et le tuyau de vidange d'urgence sont correctement remplacés, sinon vous risquez une fuite d'eau.
- Tous les lave-linge ne sont pas équipés d'un tuyau de vidange d'urgence, auquel cas les étapes 2 et 3 peuvent être ignorées.
- Lorsque l'appareil vient d'être utilisé, il se peut qu'il y ait de l'eau chaude dans la pompe suivant le programme utilisé. N'enlevez jamais le couvercle de la pompe pendant un cycle de lavage, attendez toujours que l'appareil ait terminé le cycle et qu'il soit vide et refroidi. Lors du remplacement du couvercle, assurez-vous de bien le serrer.

6.5 Dépannage

L'appareil ne démarre pas et ne s'arrête pas pendant le fonctionnement. Essayez de trouver une solution au problème. Si cela n'est pas possible, contactez le service clientèle.

Problème	Cause	Solution
Le lave-linge ne démarre pas	La porte ne se ferme pas correctement	Redémarrage après la fermeture de la porte Vérifier si les vêtements sont coincés
La porte ne s'ouvre pas	La sécurité fonctionne	Débrancher l'alimentation, puis redémarrer
Fuite d'eau	Le raccordement du tuyau d'arrivée ou du tuyau d'évacuation n'est pas étanche	Vérifier et fixer les tuyaux Nettoyer le tuyau d'évacuation
Résidus de lessive dans le bac à lessive	La lessive est humide ou agglomérée	Nettoyer le bac à lessive
L'affichage ne s'allume pas	L'unité centrale ou le capteur est déconnecté	Vérifier s'il y a une panne de courant et si la fiche est correctement branchée.
Bruit inhabituel		Vérifier si les boulons de fixation ont été enlevés. Vérifier le nivellement du sol

Erreur affichée	Cause	Solution
E30	La porte ne se ferme pas correctement	Redémarrer après la fermeture de la porte Vérifier si les vêtements sont coincés
E10	Problème d'arrivée d'eau pendant le lavage	Vérifier si la pression d'eau est trop basse Redresser les tuyaux d'eau Vérifier si le filtre d'arrivée est bouché
E21	La vidange prend trop de temps	Vérifier si le tuyau de vidange est bouché
E12	Débordement d'eau	Redémarrer le lave-linge
EXX	Autres	Appeler le service clientèle si le problème ne peut être résolu.

Remarque :

Après vérification, remettez le lave-linge sous tension. Si le problème persiste, contactez le service clientèle.

ENLEVEMENT DES APPAREILS MENAGERS USAGES

FR



La directive Européenne 2012/19/EU sur les Déchets des Equipements Electriques et Electroniques (DEEE), exige que les appareils ménagers usagés ne soient pas jetés dans le flux normal des déchets municipaux. Les appareils usagés doivent être collectés séparément afin d'optimiser le taux de récupération et le recyclage des matériaux qui les composent et réduire l'impact sur la santé humaine et l'environnement. Le symbole de la poubelle barrée est apposé sur tous

les produits pour rappeler les obligations de la collecte séparée. Les consommateurs devront contacter les autorités locales ou leur revendeur concernant la démarche à suivre pour l'enlèvement de leur appareil. La mise au rebut de la pile doit être effectuée de manière à respecter l'environnement. Déposez-les dans des bacs de collecte prévus pour cet effet (renseignez-vous auprès de votre revendeur afin de protéger l'environnement).



Tous les papiers
se trient et se recyclent.

BUT INTERNATIONAL
1 Avenue Spinoza
77184 Emerainville, France