

210mm



ARIN88/C

285mm



TABLE TOP  
ENCASTRABLE

INSTRUCTIONS  
D'UTILISATION



BUILT-IN  
TABLE TOP

INSTRUCTIONS  
FOR USE

# Table matières

Instructions et consignes de sécurité.....	3
Elimination de l'emballage .....	3
Schéma.....	6
Installation.....	6
Conservation des aliments .....	16
Dégivrage .....	18
Nettoyage .....	19
Spécifications techniques .....	22
Enlèvement des appareils ménagers usagés .....	22



**FAITES UN GESTE ECOCITOYEN  
EN TRIANT VOS EMBALLAGES CARTON**

**À LA FIN DE VIE DE VOTRE PRODUIT, PENSEZ À  
LE RAPPORTER DANS UN POINT DE COLLECTE  
OU DÉPOSER LE À LA DÉCHETERIE PROCHE DE  
VOTRE DOMICILE**



**CET APPAREIL EST DESTINE A UN USAGE DOMESTIQUE  
UNIQUEMENT!**

Veuillez lire attentivement toutes les instructions  
avant la première utilisation et conservez-les pour  
une référence ultérieure.

## **Élimination de l'appareil**

Avant de mettre un appareil usagé à la décharge, vérifiez qu'il a été rendu sûr et inopérant. Enlevez la fiche et retirez ou détruisez tout type de ressort, verrou ou serrure pour éviter qu'un enfant puisse s'enfermer dans l'appareil.

Le système frigorifique contient des gaz isolants et réfrigérants qui doivent faire l'objet d'une procédure spéciale d'élimination. Les matériaux composant un réfrigérateur ont de la valeur et peuvent être recyclés. Prenez contact avec le centre local pour l'élimination des déchets afin de mettre à la décharge correctement un vieil appareil et contactez les autorités locales ou le revendeur pour tout éclaircissement. Assurez-vous que les tuyaux du réfrigérateur ne subissent pas de dommages avant que l'appareil soit prélevé par le service de collecte afin de contribuer à la protection de l'environnement en favorisant une élimination correcte sans polluer l'environnement.

## **Élimination de l'emballage de l'appareil neuf**

Tout le matériel d'emballage du nouvel appareil peut être éliminé sans dommages pour l'environnement.

Le carton peut être cassé ou coupé pour être acheminé au centre d'élimination du papier. La pellicule dans laquelle il est enveloppé est en polyéthylène, les protections et les garnitures en polyéthylène ne contiennent pas de CFC.

Tous ces matériaux de valeur peuvent être portés à un centre de collecte et réutilisés après recyclage. Demandez aux collectivités locales les noms et les adresses des centres les plus proches de collecte des matériaux et du papier.

## **Instructions et consignes de sécurité**

Cet appareil ne peut pas être utilisé par des enfants de moins de 8 ans. Le nettoyage et l'entretien ne peuvent pas être effectués par des enfants sans surveillance.

Cet appareil est seulement conçu pour un usage encastrable. Avant de mettre l'appareil en marche lisez attentivement toutes les informations du Guide de l'utilisateur. Le guide de l'utilisateur contient des observations très importantes sur le montage, le fonctionnement et l'entretien de l'appareil.

Conservez le guide de l'utilisateur dans un lieu sûr et n'oubliez pas

de le remettre au nouveau propriétaire en cas de vente.

Le producteur décline toute responsabilité pour les dommages causés par le non-respect des instructions suivantes.

Après l'installation, assurez-vous que vos mains puissent facilement saisir la fiche de prise.

N'utilisez pas des détergents puissants ou du solvant pour nettoyer l'appareil.

Ne pas mettre l'appareil dans un endroit humide.

- \* Ne mettez pas l'appareil en marche s'il est endommagé. En cas de doute, consultez le revendeur.
- \* La connexion et l'installation de l'appareil doivent être effectuées conformément aux instructions décrites dans la notice de l'utilisateur.
- \* Pour des raisons de sécurité, l'appareil doit être mis correctement à la terre conformément aux spécifications.
- \* Avant le nettoyage, n'oubliez jamais de débrancher la fiche de l'appareil. Pour retirer la fiche, il ne faut pas saisir le câble, mais la fiche.
- \* Conservez les boissons alcooliques dans des bouteilles ou des récipients hermétiques, toujours en position verticale. Ne conservez pas de substances explosives dans l'appareil. Risque d'explosion !
- \* Evitez d'endommager les parties de l'appareil qui contiennent le réfrigérant en perforant les serpentins avec des objets coupants ou pointus, en écrasant ou en déformant les tuyaux ou en grattant les revêtements des surfaces. La sortie du réfrigérant peut provoquer des blessures graves au contact des yeux.
- \* Ne bouchez pas et ne couvrez pas la grille d'aération de l'appareil.
- \* Ne permettez pas aux enfants de jouer avec l'appareil. Ne permettez en aucun cas aux enfants de s'asseoir sur les tiroirs ou de s'accrocher à la porte.

Si le réfrigérateur ou le congélateur ont été achetés pour remplacer un précédent. Avant de mettre le vieil appareil à la décharge assurez-vous d'avoir enlevé et détruit toutes les serrures ou les verrous. Vous évitez ainsi qu'un enfant puisse s'enfermer dans l'appareil.

Éliminez de manière écologiquement correcte l'ancien appareil

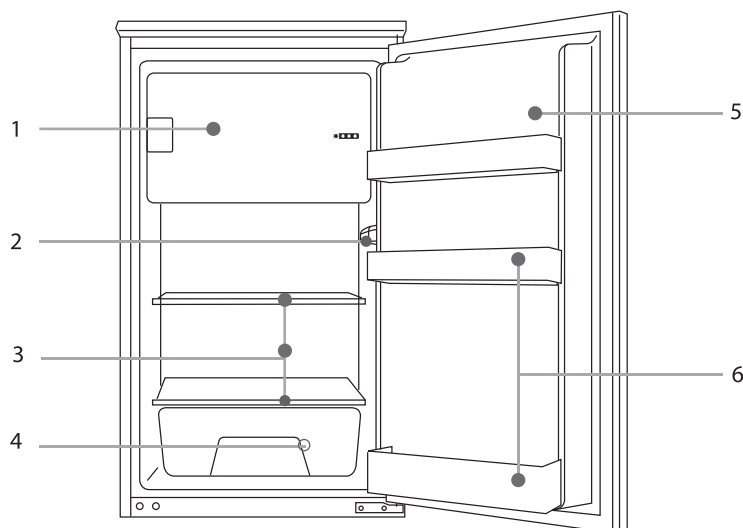
par l'intermédiaire de centres spécialisés dans la protection de l'environnement car le réfrigérant qui se trouve dans l'appareil peut contenir des substances dangereuses qu'il faut éliminer avec des systèmes spéciaux. Adressez-vous à votre revendeur ou aux organismes locaux.

Vérifiez que l'installation contenant le réfrigérant, notamment l'échangeur de chaleur à l'arrière, n'ont pas été endommagés par le transport au site de collecte ou d'élimination, pour être certains que le réfrigérant ne puisse sortir. Les données sur le type de réfrigérant ou l'agent isolant utilisé dans l'appareil sont indiqués sur la plaque signalétique.

- \* Attention : veillez à ne pas obstruer les ouvertures d'aération présentes dans l'appareil ou dans la structure dans laquelle il sera encastré.
- \* Attention : n'utilisez pas de dispositifs mécaniques ni d'autres moyens pour accélérer le dégivrage, si cela n'est pas recommandé par le producteur.
- \* Attention : évitez tout dommage au circuit du réfrigérant.
- \* Attention : n'utilisez pas d'appareillages électriques dans le compartiment de conservation des aliments.
- \* La fiche doit être accessible même après l'installation de l'appareil.
- \* Si le cordon d'alimentation est endommagé faites-le remplacer par le producteur ou par son service après-vente.
- \* Pour la connexion au secteur d'alimentation et pour l'installation, suivez les instructions de la notice.
- \* Pour le dégivrage utilisez uniquement les outils fournis par le producteur.

## **Spécifications**

- \* Cet appareil n'est destiné qu'à réfrigérer des aliments, produire de la glace et conserver des aliments congelés.
- \* Appareil rigoureusement destiné à un usage domestique. En cas d'utilisation pour des applications industrielles ou commerciales, veuillez vérifier sa conformité avec les normes et les règlements en la matière.
- \* Le circuit de réfrigération est étanche.



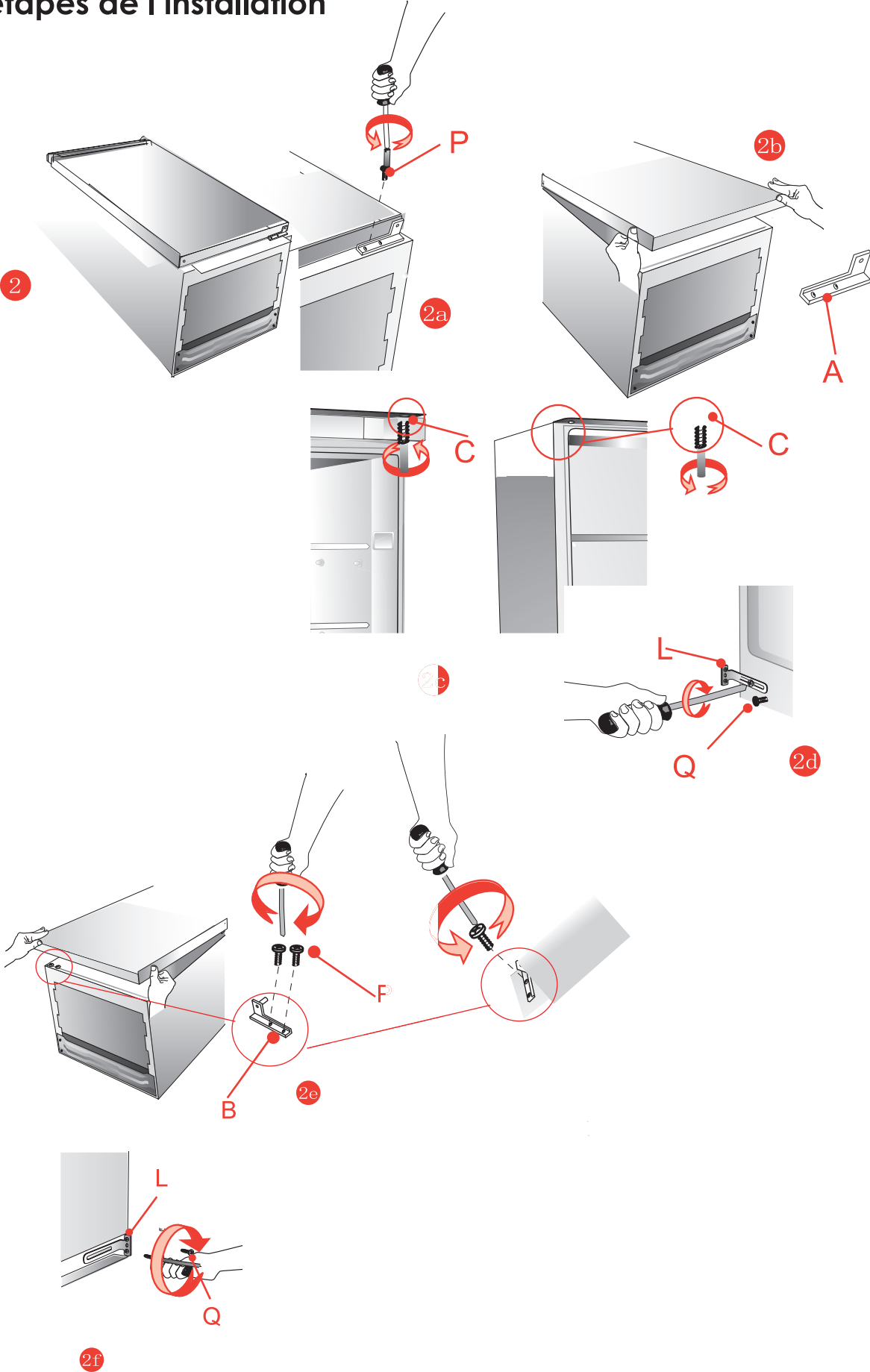
- |                             |                                |
|-----------------------------|--------------------------------|
| 1. Compartiment congélateur | 2. Thermostat                  |
| 3. Clayettes                | 4. Bac à légumes               |
| 5. Support à œufs           | 6. Balconnets porte-bouteilles |

Ce schéma peut changer légèrement par rapport au schéma effectif du réfrigérateur que vous venez d'acheter à cause des améliorations techniques.

### Mise en place et installation de l'appareil

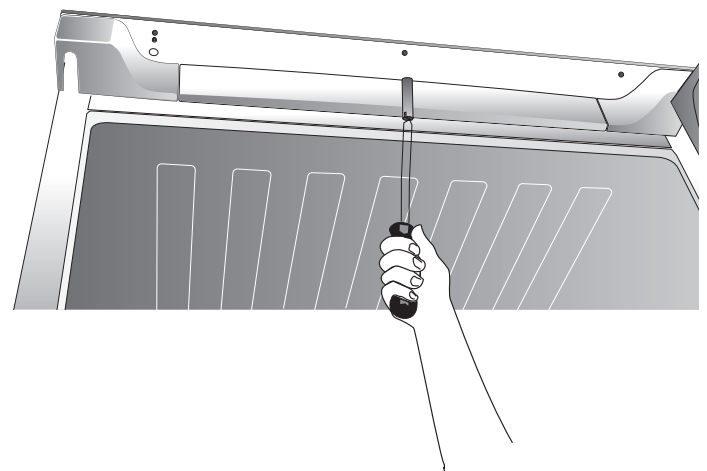
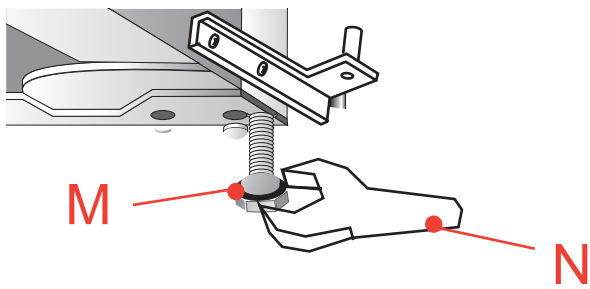
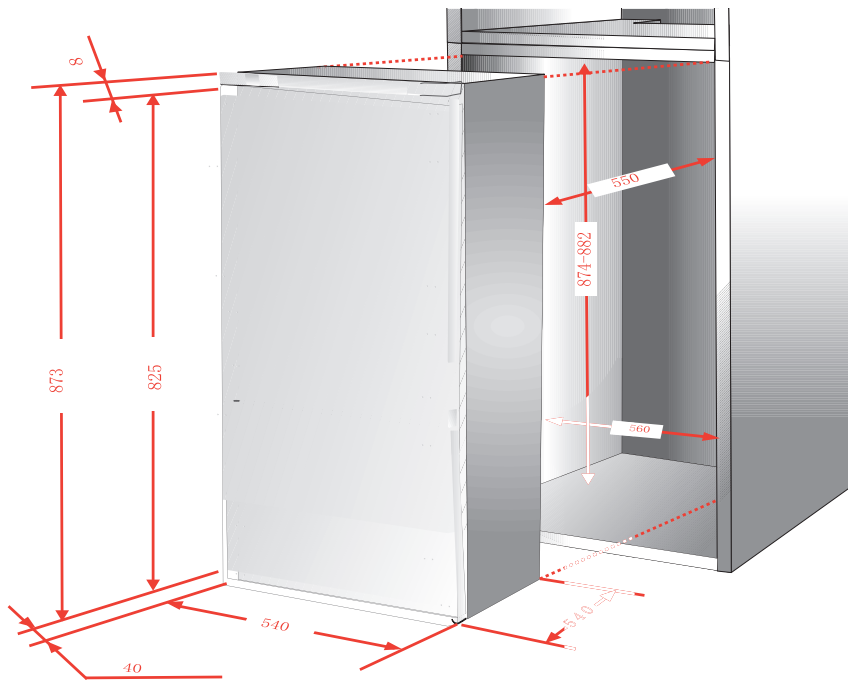
1. Après avoir déballé l'appareil, vérifiez que la tension du secteur correspond à celle indiquée sur la plaque signalétique.
2. Si la porte s'ouvre dans le sens souhaité, passez au point
3. Dans le cas contraire, inversez la position des charnières. Après quoi, couchez avec précaution l'appareil sur le côté arrière, en l'appuyant sur des cales pour éviter d'écraser les tuyaux du condenseur et d'endommager le groupe compresseur.
- 2a Enlevez l'axe inférieur P.
- 2b Enlevez la charnière inférieure A et libérez la porte.
- 2c Enlevez l'axe supérieur C et remontez-le du côté opposé.
- 2d Enlevez le support inférieur L.
- 2e Remontez la porte et la charnière B sur le côté gauche.
- 2f Remontez le support inférieur L du côté opposé.

# Les étapes de l'installation





3

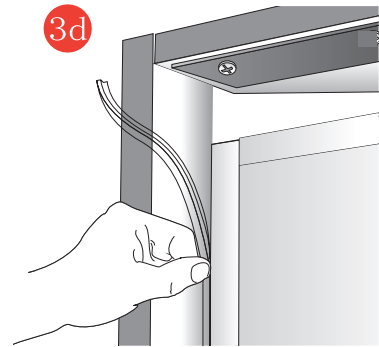


3a

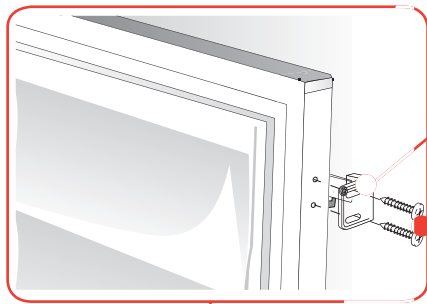


3b

Q

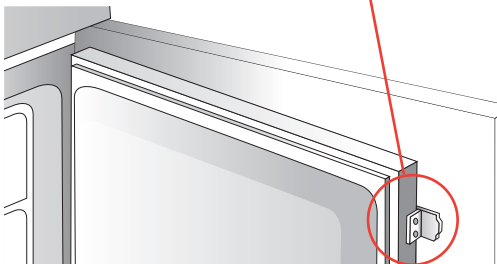


3d

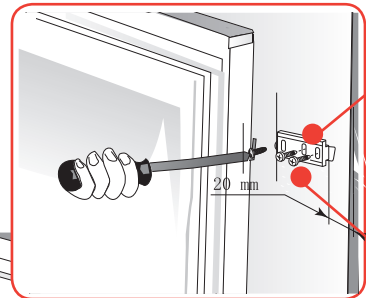


X

Q

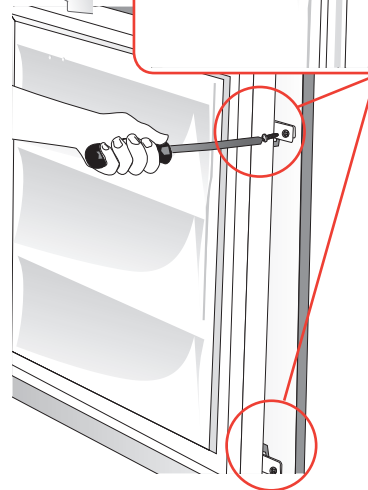


3e



Y

Q



3f

## **Pour l'installation de l'appareil, n'oubliez pas ce qui suit :**

- A Evitez d'installer l'appareil près de sources de chaleur, tels que radiateurs, poêles, cuisinières, etc. ou exposé à la lumière directe du soleil.
- B Pendant le dégivrage automatique, vérifiez que l'eau qui se forme sur la paroi arrière du compartiment s'écoule par le système de drainage.
- C Après avoir mis place définitivement l'appareil dans la position souhaitée, laissez-le au repos au moins une heure avant de le brancher sur l'alimentation électrique.
- D Vérifiez que l'appareil fonctionne correctement avant d'y mettre les aliments.

**ATTENTION : N'INSTALLEZ PAS L'APPAREIL PRES DE SOURCES DE CHALEUR ET LAISSEZ UN ESPACE D'AU MOINS 5 CM AU-DESSUS.**

## **INSTALLATION DANS LA COLONNE**

Les dimensions du logement dans la colonne doivent correspondre à celles indiquées dans la figure.

- 3 Placez l'appareil dans le logement contre le panneau latéral adjacent à l'ouverture.
- 3a Réglez le pied jusqu'à ce que le panneau supérieur se trouve en contact avec le meuble et fixez la partie haute de l'appareil par les vis fournies, dans le panneau préalablement percé au-dessus du bandeau.
- 3b Ancrez le fond de l'appareil à la paroi du meuble au moyen des pièces spéciales fournies.
- 3c Fixez les deux pieds inférieurs dans les orifices de la base du meuble.
- 3d Si fourni d'origine, appliquez le joint en plastique.
- 3e Ancrez la partie X sur la porte de l'appareil à l'aide des vis.
- 3f Montez et fixez par des vis la partie Y coulissante, après avoir réglé la porte du logement.

## **Déballage**

Otez tout le matériel d'emballage.

## **Contrôlez tous les éléments fournis.**

Effectuez un contrôle par rapport au bordereau d'emballage. Contactez le distributeur local si vous constatez des incohérences.

## **Assurez une place appropriée à votre réfrigérateur. Nettoyez le réfrigérateur avant l'utilisation.**

(Veuillez consulter la section "Nettoyage")

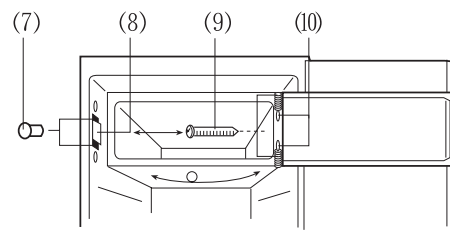
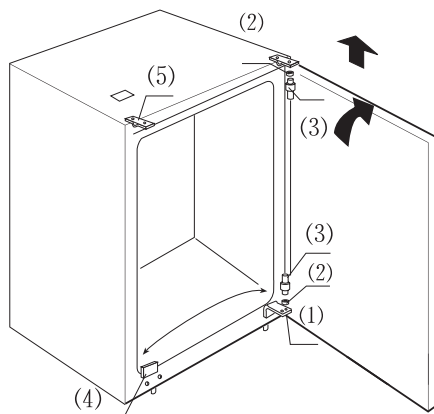
### **Période d'inactivité**

Après avoir mis en place et nettoyé le réfrigérateur, laissez-le reposer pendant au moins 30 minutes avant de le brancher sur le secteur d'alimentation.

### **Ouverture de la porte à droite/gauche (figure A)**

La porte du réfrigérateur peut être ouverte bien à droite qu'à gauche. Effectuez les opérations suivantes pour obtenir la porte avec ouverture à droite.

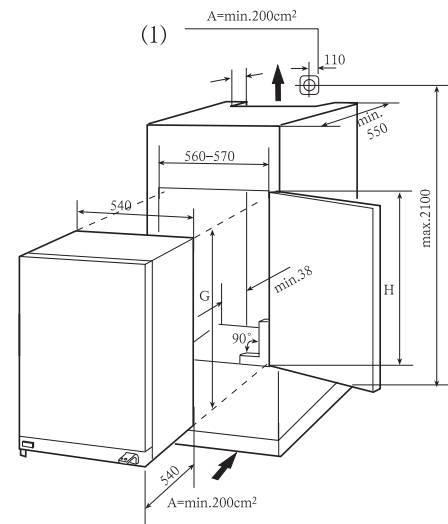
1. Enlevez le support inférieur (1) sur la droite, la porte et le bouchon (4) de l'orifice de la vis.
2. Enlevez la vis du support inférieur et la charnière (3) et la rondelle (2) ; montez et fixez ces pièces dans l'orifice sur la gauche du support inférieur.
3. Enlevez le cache (5) des supports supérieurs à droite et à gauche; retirez la vis du support à droite et la rondelle élastique, puis fixez-les dans l'orifice du support.
4. Montez la porte entre le support supérieur et le support inférieur à gauche, serrez les vis pour fixer le support inférieur.
5. Placez le cache de l'orifice de la vis dans l'orifice du support inférieur à droite, puis mettez les caches sur les supports supérieurs à droite et à gauche.
6. Après l'installation, ouvrez et fermez plusieurs fois la porte pour en vérifier le fonctionnement.
7. Retirez les pièces (7) et (8) à l'aide de l'outil spécial fourni.
8. Enlevez la vis (9) du réfrigérateur, ouvrez entièrement la porte et remettez la vis (9) dans la position opposée correspondante.
9. Retirez la pièce (10) et remettez-la dans la position correspondant à gauche, à l'aide de l'outil spécial fourni.
10. Fixez la pièce (7) dans la position opposée correspondante.



(Figure A)

## Ventilation (Figure B)

- \* Mettez à niveau le meuble de la cuisine à l'aide d'un niveau et d'une équerre. Au besoin, ajoutez des cales dans la base.
- \* Gardez une distance minimum de 38mm à l'arrière de l'appareil pour l'aération.
- \* La prise d'air A doit être de  $200 \text{ cm}^2$  au moins et l'air doit entrer dans la base du meuble à travers le panneau.
- \* Vérifiez que la position de la prise de courant (1) est correcte. La tension du CA dans le point où l'appareil sera utilisé doit être conforme aux données de la plaque signalétique apposée sur la paroi intérieure gauche de l'appareil, près des bacs à légumes. La prise de courant doit être mise à la terre correctement.

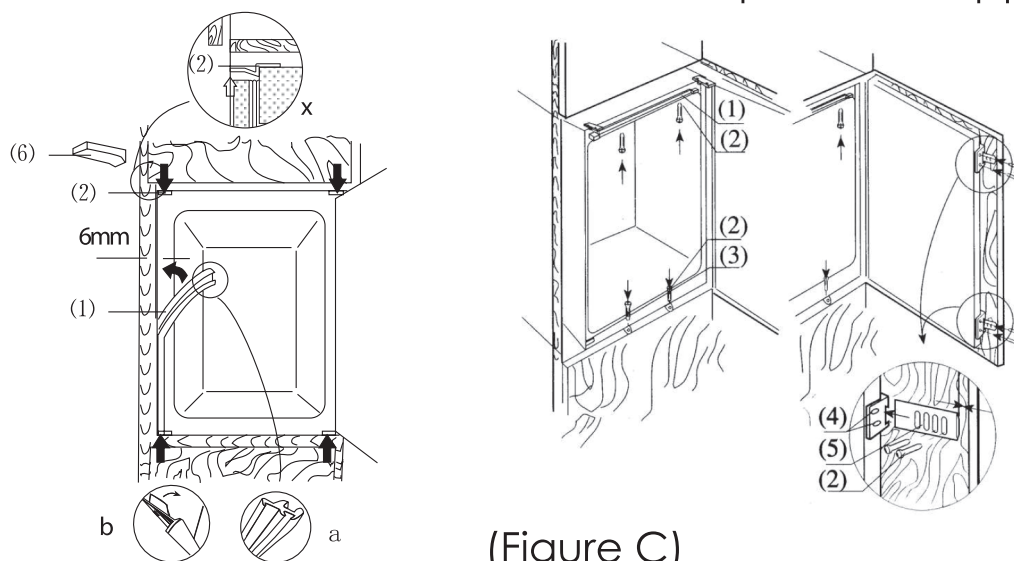


(Figure B)

## Installation (Figure C)

1. Vérifiez que la porte du meuble de cuisine est en position correcte.
2. Passez le câble d'alimentation à travers le meuble de manière à pouvoir le raccorder à la prise de courant après l'installation de l'appareil. Déposez le couvercle (6) uniquement s'il n'y a pas d'espace.
3. Placez le réfrigérateur dans le meuble. Fixez les montures (1) par les vis (2) sur le châssis en haut après avoir poussé le réfrigérateur dans la niche pour deux tiers. Ensuite poussez le réfrigérateur à fond tout en vérifiant que le crampon des montures s'encastre sur le châssis horizontal du meuble. Réglez la position du réfrigérateur en laissant un espace de 6 mm entre la paroi

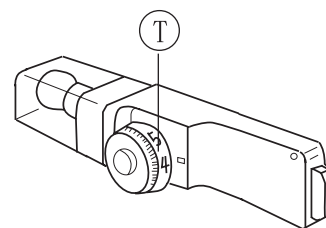
- interne du meuble et les côtés extérieurs du réfrigérateur. Fixez les montures sur le châssis horizontal au moyen des vis.
4. Placez le joint dans l'ouverture (environ 10mm) entre le châssis avant inférieur et le fond du meuble. Fixez les montures inférieures (3) sur le châssis avant inférieur au moyen des vis (2). Fixez les montures inférieures sur le fond du meuble au moyen des vis (2).
  5. Mettez en place correctement les joints dans les ouvertures du réfrigérateur à gauche, en haut et à droite.
  6. Fixez la porte sur les supports (4) (un pour chaque position en haut et en bas) au moyen des vis (2). Fermez les portes du réfrigérateur et du meuble, puis ouvrez-les entièrement et montez la plaque de raccordement (5) sur le support correspondant, en la fixant sur la porte du meuble. L'espace "t" entre la plaque de raccordement et le bord du meuble est égal à l'épaisseur du panneau extérieur du meuble, environ 20mm. Réglez l'élément de connexion de manière à ce que le côté de la poignée de la porte du meuble ne soit pas en contact avec le corps de l'appareil quand il est fermé (espace d'1mm environ pour les appareils de grande taille). Montez le deuxième élément éventuel de raccordement de la porte.
  7. Fermez avec le bouchon l'orifice dans la porte de l'appareil.



(Figure C)

### Mise en marche du réfrigérateur

Après le branchement sur le secteur, pour mettre le réfrigérateur en marche tournez le thermostat dans le sens des aiguilles d'une montre de la position 0 à une quelconque position entre 1 et 7. Le compresseur du réfrigérateur



s'arrête quand vous remettez le thermostat sur 0.

## Réglage de la température

Pour régler la température dans le réfrigérateur utilisez le thermostat. Les positions de 1 à 7 correspondent à différentes températures, de la plus basse à la plus haute.

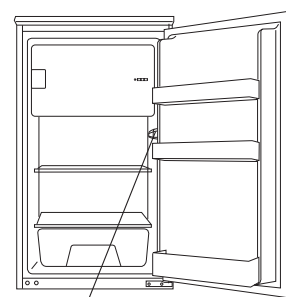
Position	Conditions
1-2	Été ou température ambiante entre 25 et 35 °C
3-4	Printemps, automne ou température ambiante entre 15 et 25 °C
4-5	Hiver ou température ambiante entre 5 et 15 °C
6-7	Congélation rapide

Mise en garde : quand vous sélectionnez la température, il faut un certain temps pour que le réfrigérateur arrive au niveau programmé. La durée de cet intervalle est déterminée par la différence entre la température existante et celle programmée, par la température ambiante, par la fréquence d'ouverture de la porte et par la quantité d'aliments dans le compartiment.

Mise en garde : si la température ambiante est inférieure à 16 °C, Utilisez le "thermostat basses températures".

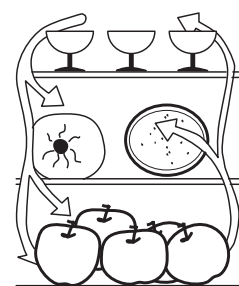
## Remplissage du réfrigérateur avec les aliments

Après avoir allumé le réfrigérateur, attendez 1 à 2 heures avant d'y stocker les aliments. En général il faut attendre que l'intérieur du compartiment arrive à la température programmée avant d'y mettre les aliments à conserver ou congeler.



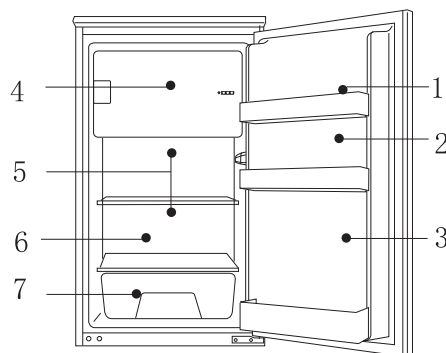
## Le réfrigérateur est destiné au stockage des aliments à consommer en peu de temps ou tous les jours.

Même si la température dans la plupart du réfrigérateur est comprise entre 0 et 10 °C, il est conseillé de ne pas conserver les aliments trop longtemps. Le réfrigérateur est destiné uniquement au stockage des aliments à consommer en peu de temps.



## Compartiment réfrigérateur

1. Oeufs et beurre
2. Conserves et condiments
3. Boissons et bouteilles en général
4. Aliments à congeler
5. Gâteaux, aliments cuits et lait
6. Viande et charcuteries
7. Fruits, légumes et salades



## Précautions

\* Attendez que les aliments cuits soient à température ambiante avant de le mettre au réfrigérateur.



\* Essuyez les aliments à l'extérieur avant de les mettre au réfrigérateur.

\* Les aliments conservés au réfrigérateur doivent être emballés dans des sachets ou mis dans des récipients à fermeture étanche. Vous évitez ainsi que l'humidité de l'aliment s'évapore et que les légumes et les fruits se fanent ou perdent leur goût.

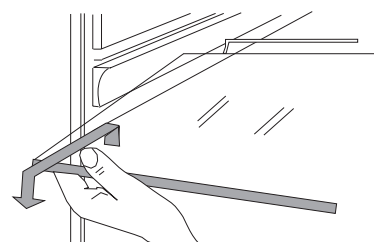


\* Evitez de stocker une quantité excessive d'aliments. Pour une bonne conservation, laissez de l'espace entre les aliments. Ne surchargez pas les clayettes pour éviter qu'elles puissent céder.

\* Rangez les aliments en fonction des exigences de consommation. Les aliments consommés tous les jours seront mis dans l'espace plus pratique à atteindre. De cette manière vous réduirez au minimum le temps d'ouverture de la porte. Ne mettez pas les aliments trop près des parois internes.

## Nettoyage des récipients pour les aliments

\* Les bacs peuvent être démontés pour être lavés.

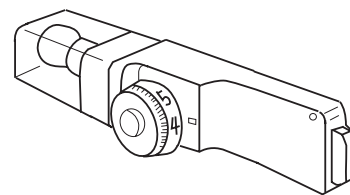




## Ampoule et remplacement

Ampoule: 240V~, 10W MAX

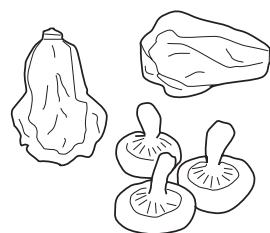
Douille: E14 (n'utilisez pas d'ampoules de plus de 15W)



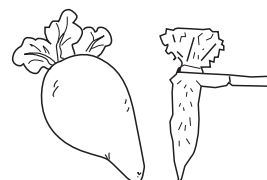
- \* Pour le remplacement, débranchez la fiche d'alimentation.
- \* Démontez l'ampoule en la tournant dans le sens contraire des aiguilles d'une montre.

## Conseils pour la conservation des aliments

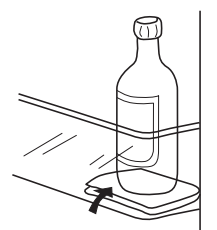
\* La période de conservation des légumes se prolonge si le côté racine est tourné vers la source du froid.



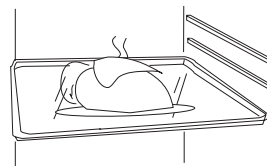
\* Otez les feuilles des carottes, navets et similaires.



\* Mettez sur le fond du porte-bouteilles une serviette en papier ou similaire pour faciliter le nettoyage.



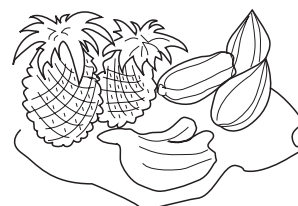
\* Pour économiser de l'énergie, décongelez les aliments congelés dans le réfrigérateur avant de les utiliser.



\* Ne conservez pas au réfrigérateur les oignons, l'ail, le gingembre et similaires car ces légumes doivent être conservés à température ambiante.



\* Ne conservez pas au réfrigérateur la courge mure, les melons, la papaye, les bananes et l'ananas. Le froid accélère le processus de maturation.



## Conservation d'aliments à long terme

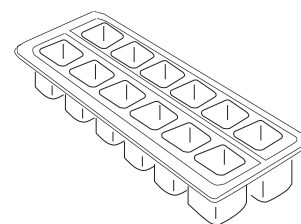
Grâce aux basses températures obtenues dans le congélateur, les aliments peuvent y être conservés longtemps. Les aliments qui exigent une longue conservation peuvent être stockés dans le compartiment du congélateur. Respectez les instructions de conservation indiquée sur l'emballage des aliments surgelés.

## Conservation d'aliments congelés

- \* Le poids maximum recommandé pour les aliments est de 2 kg.
- \* Ne mettez pas d'aliments chauds au réfrigérateur, attendez qu'ils soient à la température ambiante.
- \* Essuyez l'extérieur des aliments emballés avant de les mettre au congélateur. Emballez les aliments en utilisant uniquement des emballages inodores, hermétiques et non toxiques.
- \* Prélevez du réfrigérateur seulement la quantité nécessaire. Les aliments décongelés ne peuvent être remis au congélateur qu'après cuisson.
- \* Les aliments repartis en petites portions se congèlent plus rapidement et sont plus faciles à décongeler et cuire. Le poids maximum recommandé pour chaque portion est de moins de 1,5 kg.
- \* Ne mettez jamais dans le congélateur de la bière ou d'autres boissons en boîte ou en bouteille.
- \* Ne touchez pas les aliments congelés avec les mains mouillées.

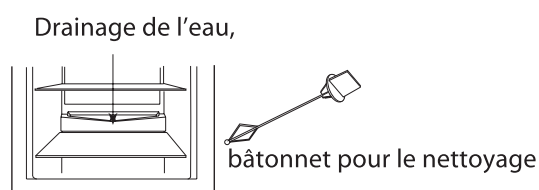
## Production de glaçons

- \* Remplissez le bac à glaçons en mettant de l'eau jusqu'à trois quarts de sa capacité, puis mettez le bac au congélateur.
- \* N'utilisez pas de couteaux ni d'autres objets métalliques pour enlever les glaçons du bac.
- \* Pour enlever les glaçons il suffit d'immerger le bac quelques secondes dans de l'eau chaude.



## Dégivrage du compartiment réfrigérateur

Le réfrigérateur est équipé de système de dégivrage automatique. Le givre qui se forme sur la paroi arrière fond et à travers la rainure de drainage



arrive dans le bac d'évaporation au-dessus du compresseur, à l'arrière du réfrigérateur, où il s'évapore grâce à la chaleur dégagée par le compresseur.

Mise en garde : veillez à ce que l'orifice au-dessus du bac à fruits et légumes ne se bouche pas pour garantir l'écoulement normal de l'eau de dégivrage. Utilisez le bâtonnet fourni pour éliminer les obstructions éventuelles.

### **Dégivrage du congélateur**

Après un certain temps de fonctionnement, sur la surface du congélateur se forme une couche de glace. Si cette couche est trop épaisse, la consommation d'électricité augmente. Dégivrez votre congélateur dès que la couche de glace atteint une certaine épaisseur.

Avant de dégivrer le congélateur, débranchez la fiche de la prise de courant, puis sortez tous les aliments et conservez-les dans un lieu froid. Utilisez une raclette en plastique pour enlever la glace. Une fois que la glace a fondu, essuyez l'intérieur du congélateur.

Mise en garde: il ne faut pas utiliser des objets métalliques ni des appareils de chauffage pour le dégivrage.

A la fin du dégivrage, rebranchez la fiche et le réfrigérateur se remettra en marche.

### **Panne de courant**

Même en été les aliments mis au réfrigérateur peuvent se conserver quelques heures.

- \* Ne mettez pas d'autres aliments au réfrigérateur pendant une panne de courant.
- \* Évitez d'ouvrir la porte pendant les coupures de courant.
- \* Si la coupure de courant est annoncée, produisez des glaçons et mettez-les dans un bac dans la partie haute du réfrigérateur.

Mise en garde: si la température dans le réfrigérateur augmente pendant une panne de courant ou dans le cas de problèmes techniques, la période de conservation se réduit.

## **Nettoyage**

Nettoyez régulièrement le réfrigérateur pour éviter la formation de moisissures et d'odeurs désagréables.

- \* Débranchez toujours l'appareil du secteur électrique avant le nettoyage.
- \* N'utilisez pas de brosses dures ou en acier, produits détergents, essence ou autres solvants, eau bouillante, acides ou alcalis.
- \* Essuyez la surface du réfrigérateur avec un chiffon doux.
- (1) Evitez d'utiliser une quantité excessive d'eau pour nettoyer le réfrigérateur
- (2) Utilisez un chiffon sec pour nettoyer l'interrupteur, la lampe et le thermostat.
- \* Gardez le joint de la porte toujours propre.
- \* Nettoyez régulièrement l'arrière et les côtés du réfrigérateur.

## **Mise hors service**

En cas de coupure de courant prolongée, débranchez la fiche du réfrigérateur et nettoyez-le en suivant les instructions décrites ci-avant.

Quand vous arrêtez le réfrigérateur, veillez à laisser la porte ouverte pour éviter la formation d'odeurs désagréables.

Mise en garde : il est conseillé de ne pas mettre le réfrigérateur hors tension.

## **En cas de vacances**

Enlevez les aliments du réfrigérateur si la vacance est courte.

Réglez le thermostat sur la température correcte et vérifiez que la porte du réfrigérateur est parfaitement fermée.

Dans le cas d'une longue vacance, enlevez les aliments du réfrigérateur et coupez le courant. Après le dégivrage, nettoyez et essuyez le compartiment réfrigérateur.

## **Elimination**

\* Avant de mettre le réfrigérateur à la décharge, démontez la porte pour éviter qu'un enfant puisse s'enfermer dedans.

## **Déplacement du réfrigérateur**

- \* Débranchez la fiche du réfrigérateur.
- \* Sortez tous les aliments.
- \* Fermez la porte avec du ruban adhésif.

### **Les phénomènes suivants n'indiquent pas la présence de problèmes :**

- \* Quand le réfrigérateur est mis en marche pour la première fois, la température du réfrigérateur et du compresseur est élevée et le compresseur reste en service assez longtemps.
- \* Essuyez la surface extérieure du réfrigérateur avec un chiffon doux.
- \* Si le réfrigérateur est ouvert souvent ou reste ouvert trop longtemps pendant la saison humide, l'intérieur aussi devient humide.
- \* La circulation du réfrigérant produit un certain bruit, comme le compresseur quand il fonctionne ou il s'arrête.
- \* Même l'eau de dégivrage qui tombe dans le bac d'évaporation produit un léger bruit.
- \* Le compresseur reste en marche pour des périodes assez longues si vous mettez une quantité excessive d'aliments dans le réfrigérateur ou si la température ambiante est très élevée.
- \* L'évaporateur peut produire de mauvaises odeurs si le compartiment n'est pas maintenu propre.

Mise en garde : attendez au moins cinq minutes avant de remettre en marche le réfrigérateur après un arrêt.

## Vérifiez la cause du problème avant d'effectuer les réparations.

Problème	Causes probables
Le réfrigérateur ne démarre pas	<ul style="list-style-type: none"> <li>* Défaut de connexion à la source d'alimentation (fiche, prise, fusible)</li> <li>* Le thermostat est sur la position 0</li> <li>* Tension trop basse</li> </ul>
La lampe ne s'allume pas	<ul style="list-style-type: none"> <li>* Ampoule grillée</li> <li>* Alimentation électrique non branchée</li> <li>* Le thermostat est sur la position 0</li> </ul>
Bruit excessif	<ul style="list-style-type: none"> <li>* Position non horizontale.</li> <li>* Réfrigérateur en contact avec une paroi ou d'autres objets</li> </ul>
Le compresseur reste en marche longtemps ou la température n'atteint pas la valeur préfixée	<ul style="list-style-type: none"> <li>* Premier fonctionnement</li> <li>* Quantité excessive d'aliments</li> <li>* Ouvertures fréquentes de la porte du réfrigérateur pendant la saison chaude</li> <li>* Le thermostat n'a pas été programmé correctement</li> <li>* Le réfrigérateur est exposé directement au soleil ou se trouve près d'une source de chaleur</li> <li>* Manque d'aération ou présence de poussière sur le condenseur</li> </ul>
Aliments secs	<ul style="list-style-type: none"> <li>* Aliments non couverts ou fermés correctement</li> </ul>
Couche de glace sur les aliments congelés	<ul style="list-style-type: none"> <li>* La porte n'est pas bien fermée</li> <li>* Ouvertures fréquentes de la porte du réfrigérateur</li> <li>* La glace à l'intérieur des sachets est normale</li> </ul>
	<ul style="list-style-type: none"> <li>* Aliments non fermés correctement</li> <li>* Aliments périmés dans le réfrigérateur</li> <li>* Le réfrigérateur doit être nettoyé. Voir « Nettoyage »</li> </ul>

## Spécifications techniques

Référence	ARIN88/C
Tension nominale:	220-240V~
Courant nominal:	0.8A
Fréquence nominale:	50Hz
Puissance de la lampe:	MAX 10W
Volume total	114L
Classe climatique:	N/ST
Gaz réfrigérant:	R600a (23g)
Consommation énergétique:	183 KWh/an
Classe de protection contre choc électrique:	I
Mousse d'isolation:	CYCLOPENTANE
Classe énergétique:	A+

### EN ENLEVEMENT DES APPAREILS MENAGERS USAGES



La directive Européenne 2012/19/EU sur les Déchets des Equipements Electriques et Electroniques (DEEE), exige que les appareils ménagers usagés ne soient pas jetés dans le flux normal des déchets municipaux. Les appareils usagés doivent être collectés séparément afin d'optimiser le taux de récupération et le recyclage des matériaux qui les composent et réduire l'impact sur la santé humaine et l'environnement. Le symbole de la poubelle barrée est apposé sur tous les produits pour rappeler les obligations de la collecte séparée. Les consommateurs devront contacter les autorités locales ou leur revendeur concernant la démarche à suivre pour l'enlèvement de leur appareil. La mise au rebut de la pile doit être effectuée de manière à respecter l'environnement. Déposez-les dans des bacs de collecte prévus pour cet effet (renseignez-vous auprès de votre revendeur afin de protéger l'environnement).

## Table of content

Safety instructions and warnings .....	24
Disposal of the packaging .....	24
Diagram .....	26
Installation.....	27
Instructions for food storage .....	38
Defrosting .....	39
Cleaning .....	39
Techniques specifications .....	43
Correct disposal of this product .....	43





**THIS PRODUCT IS FOR HOUSEHOLD USE ONLY!  
PLEASE READ CAREFULLY THIS MANUEL BEFORE YOUR  
FIRST USE AND SAVE IT FOR FUTURE REFERENCE.**

### **Disposal of the old appliance**

Before disposing an old appliance, please make sure it's inoperative and safe. Unplug the appliance and remove or destroy all of the springs, latches, or bolt-locks in order to avoid the risk of child entrapment.

It must be noted that the refrigeration system contains insulating gases and refrigerants, which require specialized waste disposal. The valuable materials contained in a refrigerator can be recycled. Contact your local waste disposal center for proper disposal of an old appliance and contact your local authority or your dealer if you have any question. Please ensure that the pipe work of your refrigerator does not get damaged prior to being picked up by the relevant waste disposal center, and contribute to environmental awareness by insisting on an appropriate, any-pollution method of disposal.

### **Safety Instructions and Warnings**

The appliance can't be used for under 8 years old. Cleaning and user maintenance shall not be made by children without supervision.

This appliance only for built-in use.

Before starting the appliance, read the information given in the User's Guide carefully.

The User's Guide contains very important observations relating to the assembly, operation and maintenance of the appliance.

Keep the User's Guide in a safe place and remember to hand it over to the subsequent owner, if you ever sell the appliance.

The manufacturer does not accept responsibility for any damages that may arise due to non-observation of the following instruction.

After installation the appliance, please ensure your hands could be accessible the plug easily;

Do not use harsh detergents or solvents to clean the appliance;

Do not installation the appliance in a wet place;

- \* Damaged appliances are not to be put into operation. In case of doubt, consult your supplier.
- \* Connection and installation of the appliance are not to be carried out in strict compliance with the relative instructions set forth in the User's Guide.
- \* For the purpose of safety, the appliance must be properly grounded in accordance with specifications.
- \* Always remember to unplug the appliance before cleaning. To disconnect the appliance, pull at the plug itself not the cord.
- \* Keep alcoholic beverages in airtight bottles or containers and always store in an upright position. In addition, do not store any explosive substances inside the appliance-Danger of explosion!
- \* Do not damage any parts of the appliance that carry refrigerant by piercing or perforating the refrigerant's grooves with sharp or pointed items, crushing or twisting any tubes, or scraping the coatings off the surfaces. If the refrigerant spurts out and gets into eyes, it may result in serious eye injuries.
- \* Do not obstruct or cover the ventilation grille of the appliance.
- \* Do not allow children to play with the appliance, In no case should children be allowed to sit on the drawers or hang onto the door.

Should you have bought your new fridge or freezer to replace an old appliance, please make sure that all existing latch-or bolt-locks on the old appliance are destroyed, before you dispose of it.

This will ensure that a child cannot get trapped inside.

Please have the old appliance ecologically disposed of by a company specialized in environmental protection, since the appliance may contain handful components in the refrigerant and this must be removed with special equipment. Please check with your dealer or with your local authority.

Make sure that the refrigerating system containing the refrigerant, especially the heat exchanger at the back of the appliance, is not damaged during transportation to the disposal or collection site, so that you can be sure that the refrigerant does not leak out. Details concerning the type of refrigerating/isolating agent used can be found on the appliance's rating plate.

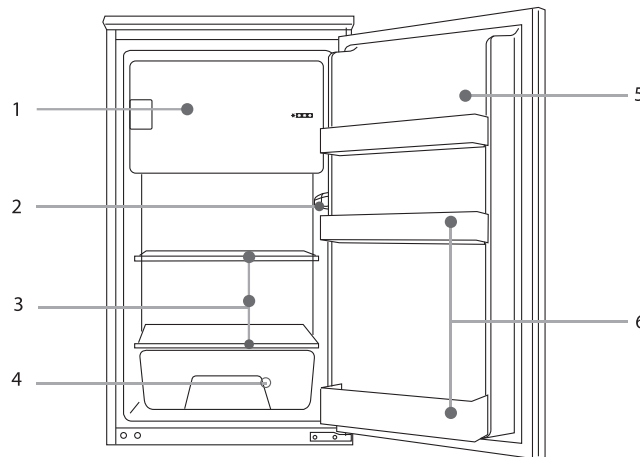
- \* Warning: Keep ventilation openings in the appliance enclosure or in the structure for building in, clear of obstruction.
- \* Warning: Do not use mechanical devices or other means to ac

celerate the defrosting process, other than those recommended by the manufacturer.

- \* Warning: Do not damage the refrigerant circuit.
- \* Warning: Do not use electrical appliances inside the food storage of the appliance.
- \* It is necessary to have the plug accessible after installation.
- \* If the supply cord is damaged, it must be replaced by a supplied cord or assembly available from the manufacturer or its service agent.
- \* Connection of power supply and installation should be conducted in accordance with the instructions in the operation manual.
- \* Only the tools regulated by the manufacturer can be used for defrosting.

## Specifications

- \* This appliance is designed for food refrigeration, ice making and frozen food storage.
- \* It is intended strictly for household use. If using it for industrial or commercial purpose, be sure to observe the relevant norms and regulations.
- \* The refrigerating circuit is leak-proof.



1. Freezing compartment  
3. Shelves  
5. Egg tray

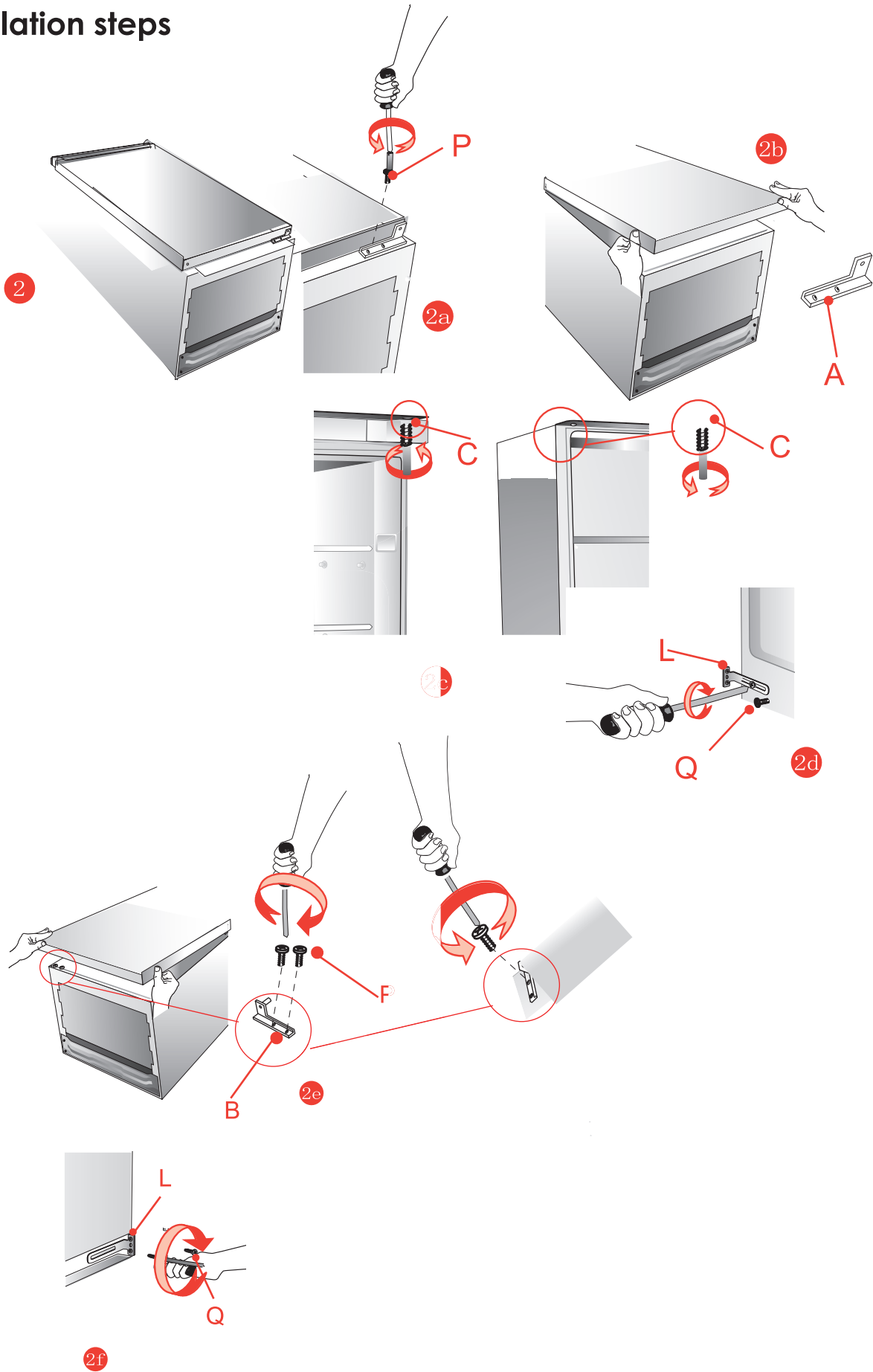
2. Temperature Controller  
4. Vegetable and fruit tray  
6. Bottle racks

This diagram may vary slightly with the layout of the refrigerator you have just purchased due to technical improvements.

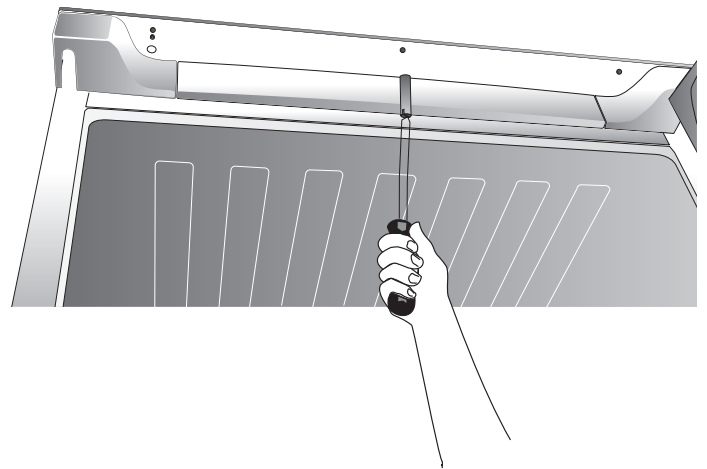
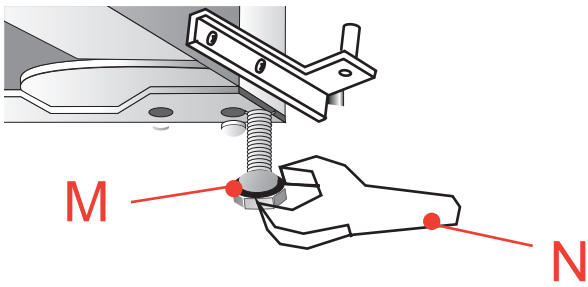
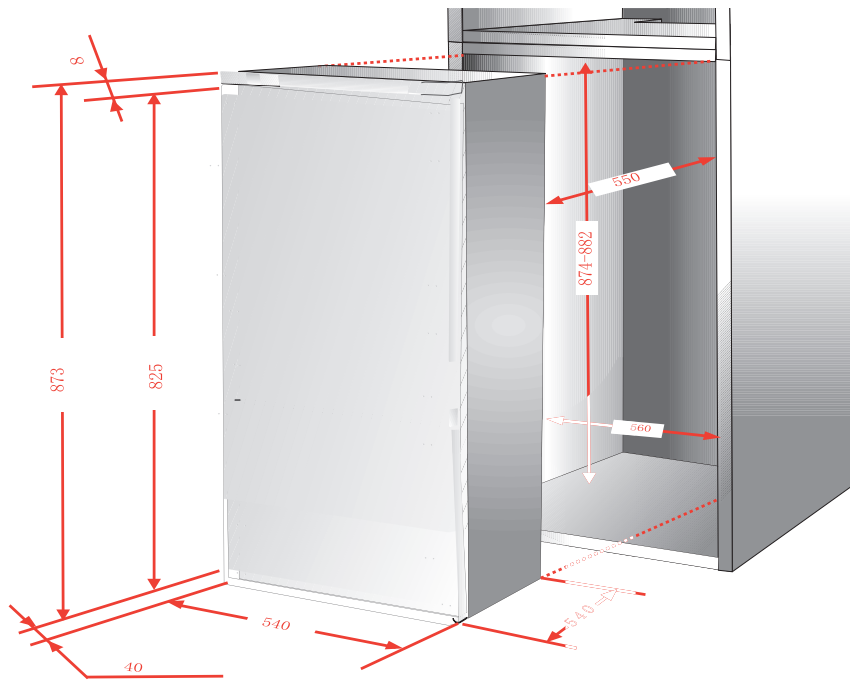
## **Positioning and installing the appliance**

1. Once the appliance has been unpacked, check the main voltage is the same as that indicated on the rating plate.
2. If the door opening direction is as required, go to Point
3. Otherwise, reverse the position of the hinges. To do this, carefully place the on its back, user spacers to prevent crushing the condenser pipes and damaging the compressor unit.
  - 2a Remove the lower hinge pin P.
  - 2b Remove the lower hinge A and free the door.
  - 2c Remove upper hinge pin C, and refit to the opposite side.
  - 2d Remove the bottom support L.
  - 2e Refit the door and the hinge B one the left side.
  - 2f Refit the bottom support L to the opposite side.

# Installation steps



3

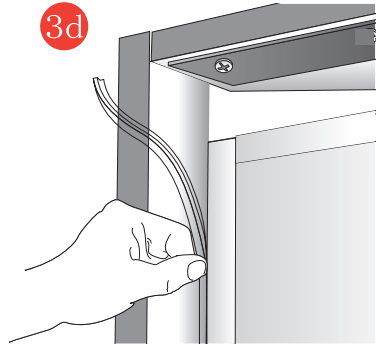


3a

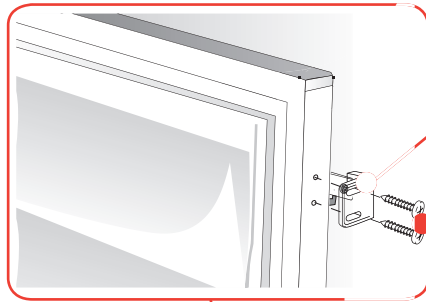


3b

Q

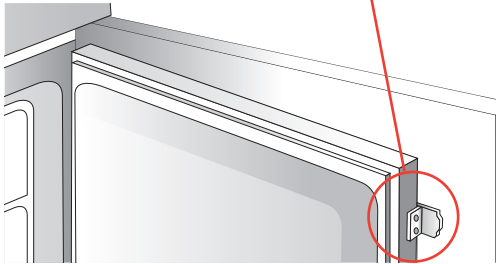


3d

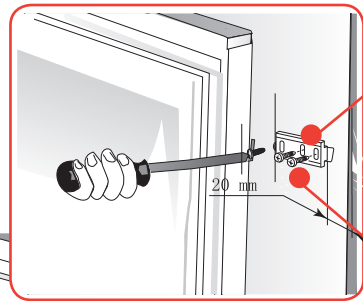


X

Q



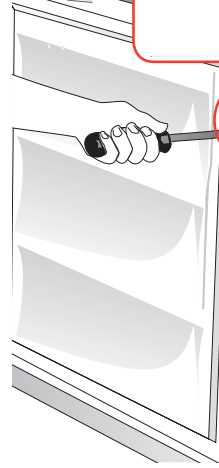
3e



Y

Q

20 mm



3f

When installing the appliance, remember the following:

- A Do not install it near to sources of heat such as heaters, radiators, cookers, etc. or in direct sunlight.
- B Make sure that during the automatic defrost, any water on the back wall of the compartment runs into the drain channel.
- C After the appliance has been placed in its final position, leave it for about at least an hour before connecting it to the power supply.
- D Make sure that the appliance is working properly before placing any food in it.

**WARNING: DO NOT INSTALL THE APPLIANCE NEAR TO ANY HEAT SOURCES AND LEAVE A GAP OF AT LEAST 5 CM ABOVE IT.**

### **INSTALLATION IN THE TALL UNIT HOUSING**

The dimensions of the tall unit housing must be correspond to those reported in the figure. 3 insert the appliance in the housing against the side panel adjacent to the opening.

3a adjust the foot until the top panel is not in contact with the unit, and anchor the upper part of the appliance, using the screws supplied, in the pre-drilled panel over the front fascia.

3b Anchor the bottom of the appliance to the wall of the unit using the special brackets. 3c Fix the two bottom feet in the holes in the base of the unit.

3d where provided, apply the plastic joint gasket.

3e Anchor the part X with screws on the appliance door.

3f fit the sliding part Y with screws, after adjusting the housing door.

### **Unpacking**

Remove all packing materials.

### **Check attachments and materials**

Checking should be conducted with reference to the Packing List. Contact the local distributor if discrepancies are found.

### **Ensure proper location of the refrigerator.**

Clean the refrigerator before use.

(See the following section "Cleaning")



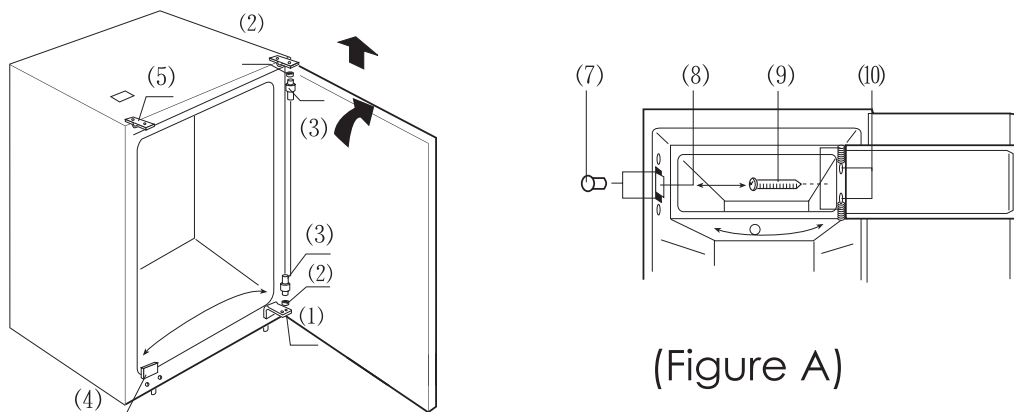
## Idle time

After the refrigerator has been sited and cleaned, let it stand for more than 30 minutes before connecting the power source.

## Left/Right Door Opening (Figure A)

The door of the refrigerator can be opened both from the left or right as required. The following are the steps required to position the door to open to the right.

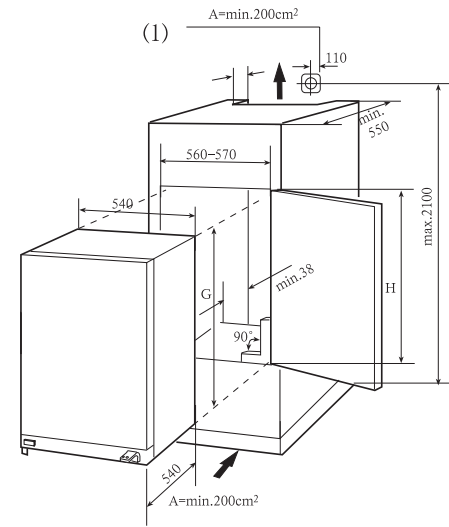
1. Remove the lower bracket (1) on the right, the door and the screw hole cover (4).
2. Remove the lower bracket pivot (3) and the spring washer (2), and then place and fix them in the hole on the left of the lower bracket.
3. Remove the cover (5) on the upper brackets on both left and right sides; remove the bracket pivot on the right side and the spring washer and then fix them in the bracket hole.
4. Fix the door between the upper and lower brackets on the left and fasten the lower bracket by tightening the screws.
5. Fix the screw hole cover in the lower bracket hole on the right, and then fix the upper bracket covers to the upper brackets on the left and right.
6. After installation open and close the door to ensure the door operates smoothly.
7. Move the components (7) and (8) with the special tool provided.
8. Remove the screw (9) from the refrigerator, open the door fully and replace screw (9) in the corresponding opposite position.
9. Remove and replace component (10), at the corresponding position on the left, with the special tool provided.
10. Fix component (7) in the corresponding opposite position.



(Figure A)

## Ventilation (Figure B)

- \* Level the kitchen cabinet unit with a spirit level and a try square. Level the unit by placing packing material underneath if required.
- \* A minimum gap of 38mm must be maintained at the back of the appliance for ventilation.
- \* Air inlet A must be at least 200 cm square and air must flow through the panel in the cabinet plinth.
- \* Check that the position of the power socket (1) is correct. AC voltage in the location at which the appliance is to be used must comply with that as shown on the data plate located on the left inside wall of the appliance next to the vegetable bins. The power supply must be suitably earthed.

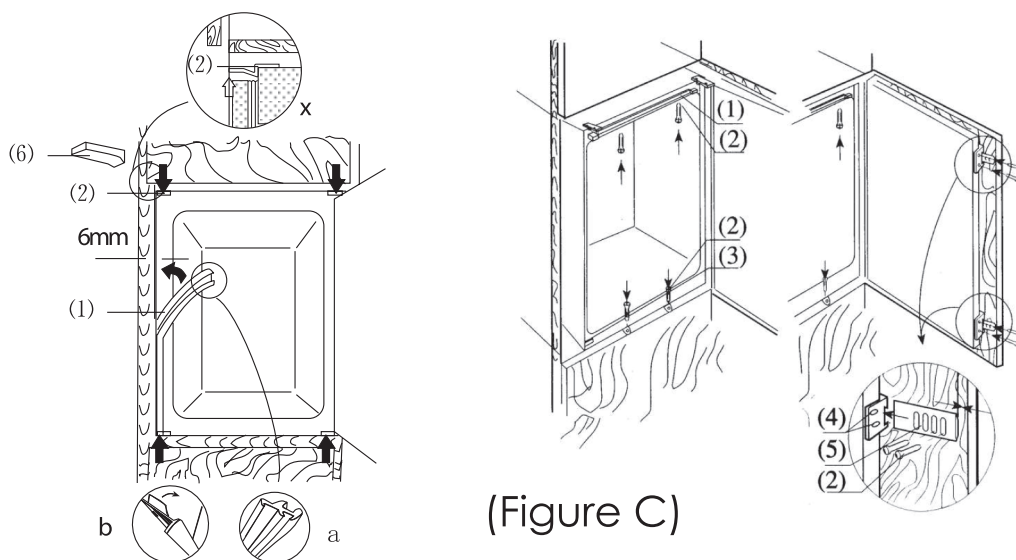


(Figure B)

## Installation (Figure C)

1. Check that the kitchen unit door is in the correct operating position.
2. Run the mains cable through the unit such that it can be connected to the power supply after installing the appliance. Remove the cover (6) only if space is restricted.
3. Place the refrigerator into the kitchen unit. Fix the mountings (1) with screws (2) onto the upper frame when two third of the refrigerator has been pushed in. Then push the refrigerator in completely, ensuring that the gib clamp of the mountings stuck on the horizontal frame of the kitchen unit. Adjust the position of the refrigerator making a 6mm space between inside wall of the kitchen unit and external sides of the refrigerators. Fix the mountings to the horizontal frame of the kitchen unit with screws.
4. Insert the seal in the aperture (approx. 10mm) between the lower front frame and bottom board of the kitchen. Fix lower mountings (3) to the lower front frame with screws (2). Fix the lower mountings to the bottom board of the kitchen unit with screws (2).

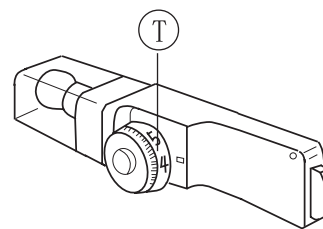
5. Properly insert seals in the apertures on the left, upper and right sides of the refrigerator.
6. Fix the door to the holders (4) (each upper and lower position has one) with screws (2). Press close the doors of the refrigerator and of the kitchen unit, and then completely open the doors, and then place the connecting plate (5) to the corresponding holder and fix it to the door of the kitchen unit (space between the connecting plate and the edge of the kitchen unit "t" equals to the thickness of the external board of the kitchen unit, about 20mm).- Adjust the connecting element so that the handle side of the kitchen unit door does not make contact with the unit body when closed. (Approximately 1 mm gap for large appliances), mount the second door connecting element where appropriate.
7. Plug the open hole in the appliance door.



(Figure C)

### Starting the refrigerator

After connecting to the power supply, turn the temperature controller clockwise from position O to any position between 1 and 7 to start the refrigerator. The refrigerator compressor will stop when the temperature controller is at position O.



### Adjusting the temperature:

The temperature inside the refrigerator is adjusted by turning the temperature controller. Positions 1 to 7 represent different temperatures from the lowest to the highest.

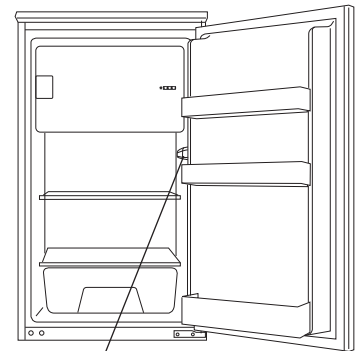
Position	Conditions
1-2	Summer or ambient temperature between 25-35°C
3-4	Spring, autumn or ambient temperature between 15-25°C
4-5	Winter, or ambient temperature between 5-15°C
6-7	Quick freeze

Caution: Some time will be required for the refrigerator to reach the set level when temperature adjustments are made. The length of this period is determined by difference in the existing and set temperatures, the ambient temperature, the frequency with which the door is opened and closed and the amount of food in storage.

Caution: If ambient temperature is below 16 °C, please turn on the “Low-temp Controller”

### Loading the refrigerator with food

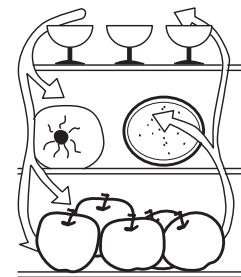
When the refrigerator is switched on, do not load food until 1-2 hours have passed. Usually, food for cold storage or deep freezing can be loaded when the temperature inside the compartment reaches the set point.



Temperature Controller

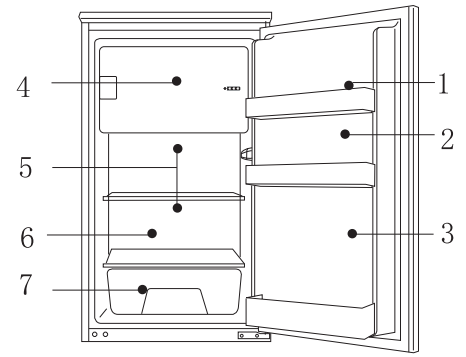
### Cold storage is for short-term food storage or for daily consumption.

Although the temperature in most parts of the cold storage compartment can be regulated between 0 and 10 degrees Centigrade, extended periods of food storage is not recommended. Cold storage should only be used for short-term storage.



## Cold storage compartment

1. Eggs and butter
2. Pickled food and seasonings
3. Beverages and bottled food
4. Food to be frozen
5. Cookies, cooked food and milk
6. Meat and sausages
7. Fruits, vegetables and salads



## Cautions for cold storage

\* Hot food must be cooled to room temperature before storing in the refrigerator

\* Dry any water droplets on the food before placing it in the refrigerator.

\* It is recommended that food be sealed in suitable storage bags before being placed in the refrigerator; this will prevent moisture in the food from evaporating and prevent vegetables and fruit from withering or altering in flavor.

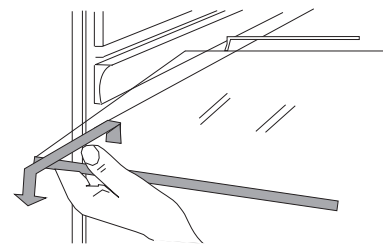
\* Do not store excess quantities or weights of food; food should be stored with spaces in between for better storage results. Never overload shelves, as they may collapse under excessive loads.

\* Food to be stored should be sorted according to consumer requirements. Food consumed daily should be placed in the most convenient area, this will minimize opening periods for the door. Do not place food too close to the internal walls.



## Food holder cleaning

Food holders can be taken out for cleaning



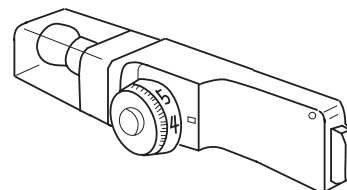
## Lamp & Replacement:

Lamp: 240V~, 10W MAX

Lamp holder: E14 (lamps exceeding 15W must not be used)

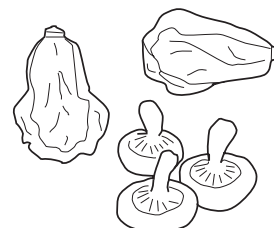
\* For replacement, unplug to disconnect the power

\* Remove the lamp by timing anti-clockwise

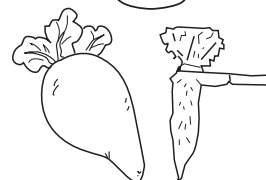


## Instructions for food storage

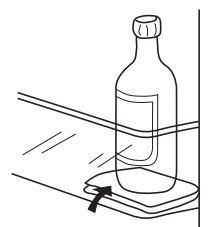
\* Storage period will be extended if vegetables are placed with their roots towards the cold source.



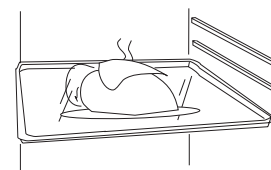
\* Leaves of carrots or turnips should be removed before storage.



\* Put a wad of tissue on the bottle holder before placing bottles on it so that later cleaning is easier



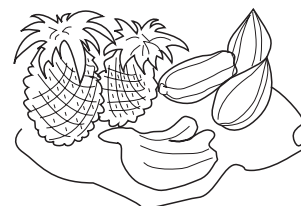
\* Frozen food can be placed in the cold compartment before serving, as this will conserve energy.



\* Onions, garlic, ginger, water chestnuts and other root vegetables should not be stored in the refrigerator, as these foods are suitable for long-term storage at normal temperatures.



\* Ripe squash, melon, papaw, bananas and pineapples should not be stored in the refrigerator. Freezing will accelerate the ripening process.



## Long-term storage of food

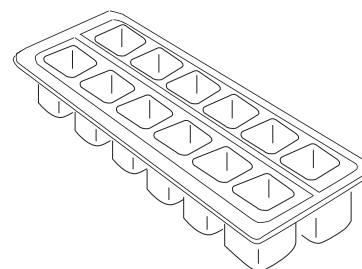
As the freezer storage temperature is very low, fresh food can be stored in the freezer compartment for a long time. Food requiring long-term storage can be stored in the frozen food compartment. Attention should be paid to the storage information printed on the food packing.

## Frozen food storage

- \* The recommended weight of fresh food is less than 2 kg.
- \* Hot food should not be stored in the refrigerator until it has cooled down to room temperature.
- \* The outside of any food packing should be dried before storage in the freezer, and any packing materials should be odor-free, airtight, non-poisonous and nontoxic.
- \* Only remove the required amount of food from the refrigerator. Defrosted food cannot be re-stored in the freezer unless it is first cooked.
- \* Food eaten in small portions will freeze faster and be easier to defrost and cook. The recommended weight for each portion is less than 1.5kg.
- \* Do not put in bottled beer or drinks.
- \* Do not touch frozen food wet-handed.

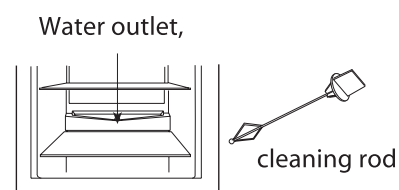
## Making water-ice

- \* Pour water into the water ice mould up to three-quarters of the mould volume, and then place the mould in the freezing compartment.
- \* Do not use a knife or other metal tools to take the ice out of the mould.
- \* The ice can be easily removed by hand after the mould has been placed in warm water for a short time.



## Defrosting the cold storage compartment

The cold storage compartment is designed for automatic defrosting. Frost formed on the back wall will melt and flow via the drainpipe to the evaporating container over the compressor on the back of the refrigerator, where the heat generated



- (1) Do not use excessive amounts of water for cleaning the refrigerator
  - (2) Use a dry cloth to clean the switch, the lamp and the temperature controller
- \* Always keep the rubber door seal clean
  - \* Clean the back and sides of the refrigerator regularly.

### **Cessation of Operation**

If the power failure lasts for an extended period, unplug the refrigerator and clean the refrigerator as previously described.

Keep the door of refrigerator open when the power is turned off to prevent any food remaining in the compartment from producing bad odors.

Caution: It is recommended that the refrigerator is not turned off

### **During Vacations**

- \* Remove any food from refrigerator if the vacation is short. Turn the temperature selection knob to the proper position, and make sure that the door of the refrigerator is properly closed.
- \* If the vacation is long, take out the food from the refrigerator and disconnect the power.
- \* When the frost inside melts, clean and dry the compartment.

### **Discarding**

- \* Remove the door of the refrigerator when you get rid of it, in case children may get trapped in.

### **Moving the refrigerator**

- \* Unplug the refrigerator
- \* Remove any food
- \* Tightly close the door with tape

### **Events below are not problems:**

- \* The temperature of the refrigerator and the compressor will rise and the compressor will run for comparatively longer periods when the refrigerator is first started.
- \* Wipe water drops on the external surface of the refrigerator with a soft cloth.



- \* When the refrigerator is opened frequently or stay open too long in humid seasons, the cavity will be dampened.
- \* A slight sound will be heard when the liquid refrigerant circulates or when the compressor switches on and off.
- \* A slight sound will be heard when defrosted water drops into the evaporating dish.
- \* The compressor will operate for comparatively longer periods if excessive quantities of food are stored or the ambient temperature is high.
- \* The evaporator will produce odors if the compartment is not cleaned.
- \* Caution: The refrigerator should never be restarted until a period of at least five minutes has elapsed.

**Please determine the cause of the problem before making any**

## repairs.

Phenomena	Causes
Refrigerator will not start.	<ul style="list-style-type: none"> <li>* Bad connection to power source (plug, socket and fuse)</li> <li>* The temperature knob is at the O position</li> <li>* Low voltage</li> </ul>
The lamp does not blink.	<ul style="list-style-type: none"> <li>* Bulb failure</li> <li>* Power supply not connected</li> <li>* The temoerature knob is at the O oosition</li> </ul>
Excessive noise.	<ul style="list-style-type: none"> <li>* Uneven placement</li> <li>* Contact between the refrigerator and a wall or other article</li> </ul>
Compressor operates for a long period or temperature does not reach set point.	<ul style="list-style-type: none"> <li>* First time of operation</li> <li>* Excessive food stored</li> <li>* Frequent opening of the refrigerator door due to hot weather</li> <li>* The temperature controller is not set properly</li> <li>* Refrigerator is in direct sunlight, or close to a heat source</li> <li>* Poor ventilation, or dirt on the condenser</li> </ul>
Food dry	<ul style="list-style-type: none"> <li>* Food not or properly covered or sealed</li> </ul>
Thick frost on frozen food	<ul style="list-style-type: none"> <li>* Door is not properly closed.</li> <li>* Frequent opening of the refrigerator door</li> <li>* Frost inside food baas is normal</li> </ul>
Strange odor	<ul style="list-style-type: none"> <li>* Failure to seal food properly</li> <li>* Rotting food inside refrigerator</li> <li>* Refrigerator should be cleaned. See "Cleaning"</li> </ul>

## Correct disposal of this product

Reference:	ARIN88/C
Rated voltage:	220-240V~
Rated current:	0.8A
Rated frequency:	50Hz
Lamp power:	MAX 10W
Total volume:	114L
Climate tape:	N/ST
Refrigerant:	R600a(23g)
Energy consumption:	183 KWh/annum
Protection against electrical shock:	I
Foam:	CYCLOPENTANE
Energy class:	A+

### CORRECT DISPOSAL OF THIS PRODUCT



This marking indicates that this product should not be disposed with other household wastes throughout the EU. To prevent possible harm to the environment or human health from uncontrolled waste disposal, recycle it responsibly to promote the sustainable reuse of material resources. To return your used device, please use the return and collection systems or contact the retailer where the product was purchased. They can take this product for environmental safe recycling. Please bring the batteries in the batteries disposal center (contact your retailer in order to protect the environment).

BUT INTERNATIONAL  
1, avenue Spinoza, 77184 EMERAINVILLE, FRANCE