

**FAR**



**R4\*G19EW G**



# MANUEL D'INSTRUCTIONS

Nous vous remercions d'avoir choisi la qualité FAR. Ce produit a été créé par notre équipe de professionnels et selon la réglementation européenne en vigueur. Pour une meilleure utilisation de votre nouvel appareil, nous vous recommandons de lire attentivement ce manuel d'instructions et de le conserver pour toute référence ultérieure.

## TABLE DES MATIÈRES

INSTRUCTIONS DE SÉCURITÉ.....	FR-2
DESCRIPTION DE L'APPAREIL.....	FR-8
INSTALLATION.....	FR-9
UTILISATION.....	FR-11
INVERSION DE PORTE.....	FR-18
USAGE QUOTIDIEN.....	FR-21
ENTRETIEN.....	FR-25
DÉPANNAGE.....	FR-32
SAV - GARANTIE.....	FR-33
CARACTERISTIQUES TECHNIQUE.....	FR-34
MISE AU REBUT.....	FR-35
ENLÈVEMENT DES APPAREILS MÉNAGERS USAGÉS.....	FR-35

## **INSTRUCTIONS DE SÉCURITÉ**

1. MISES EN GARDE IMPORTANTES: LIRE ATTENTIVEMENT ET CONSERVER POUR REFERENCE ULTERIEURE
2. Cet appareil est destiné à être utilisé dans des applications domestiques et analogues telles que :
  - les coins cuisines réservés au personnel des magasins, bureaux et autres environnements professionnels;
  - les fermes et l'utilisation par les clients des hôtels, motels et autres environnements à caractère résidentiel;
  - les environnements de type chambres d'hôtes;
  - la restauration et autres applications similaires hormis la vente au détail.
3. AVERTISSEMENT: Maintenir dégagées les ouvertures de ventilation dans l'enceinte de l'appareil ou dans la structure d'encastrement.
4. AVERTISSEMENT: Ne pas utiliser de dispositifs mécaniques ou autres moyens pour accélérer le processus de dégivrage autres que ceux recommandés par le fabricant.

5. AVERTISSEMENT: Ne pas endommager le circuit de fluide frigorigène.
6. Si le circuit de réfrigération est endommagé:
  - Eviter les flammes nues ou étincelles d'allumage;
  - Bien ventiler la pièce où l'appareil est installé.
7. AVERTISSEMENT: Ne pas utiliser d'appareils électriques à l'intérieur des compartiments de stockage des denrées, à moins qu'ils ne soient du type recommandé par le fabricant.
8. Cet appareil peut être utilisé par des enfants âgés d'au moins 8 ans et par des personnes ayant des capacités physiques, sensorielles ou mentales réduites ou dénuées d'expérience ou de connaissance, s'ils (si elles) sont correctement surveillé(e)s ou si des instructions relatives à l'utilisation de l'appareil en toute sécurité leur ont été données et si les risques encourus ont été appréhendés.
9. Les enfants ne doivent pas jouer avec l'appareil.
10. Le nettoyage et l'entretien par l'utilisateur ne doivent pas être effectués par des enfants sans surveillance.
11. AVERTISSEMENT: Lors du positionnement de l'appareil, s'assurer que le câble d'alimentation n'est pas coincé ni endommagé.
12. Si le câble d'alimentation est endommagé, il doit être remplacé par le fabricant, son service après

vente ou des personnes de qualification similaire afin d'éviter un danger.

13. AVERTISSEMENT: Ne pas placer de socles mobiles de prises multiples ni de blocs d'alimentation portables à l'arrière de l'appareil.

14. Ne pas stocker dans cet appareil des substances explosives telles que des aérosols contenant des gaz propulseurs inflammables.

15. MISE EN GARDE: Remplir les bacs à glaçons uniquement avec de l'eau potable.

16. En ce qui concerne les informations pour l'installation, la manipulation, l'entretien et la mise au rebut de l'appareil, référez-vous au paragraphe ci-après de la notice.

17. GAZ REFRIGERANT:

Substances inflammables / Risque d'incendie



Maintenir votre appareil éloigné de toute source de flamme durant l'installation, l'entretien et l'utilisation. Référez-vous à la réglementation locale concernant l'élimination de l'appareil, car il contient des agents moussants inflammables. Avant de jeter votre appareil usé, assurez-vous de retirer les portes pour éviter que les enfants ne soient coincés.

18. Pour éviter la contamination des aliments, il y a lieu de prendre en compte ce qui suit:

- Des ouvertures prolongées de la porte sont susceptibles d'entraîner une augmentation significative de température des compartiments de l'appareil.
- Nettoyer régulièrement les surfaces susceptibles d'être en contact avec les aliments et les systèmes d'évacuation accessibles.
- Entreposer la viande et le poisson crus dans les bacs du réfrigérateur qui sont adaptés, de telle sorte que ces denrées ne soient pas en contact avec d'autres aliments ou qu'elles ne s'égouttent sur les autres aliments.
- Les compartiments "deux étoiles" pour denrées congelées conviennent pour stocker des aliments précongelés, stocker ou fabriquer de la crème glacée et des glaçons.
- Les compartiments "une, deux et trois étoiles" ne conviennent pas pour la congélation des denrées alimentaires fraîches.
- Si l'appareil de réfrigération reste vide de manière prolongée, le mettre hors tension, en effectuer le dégivrage, le nettoyer, le sécher, et laisser la porte ouverte pour prévenir le développement de moisissures à l'intérieur.

## **AVERTISSEMENTS**

19. Si vous souhaitez vous débarrasser d'un vieux

congélateur ou d'un vieux réfrigérateur comportant une serrure sur la porte, veillez à ce que celle-ci soit désactivée afin d'éviter que des enfants ne risquent de se retrouver enfermés à l'intérieur en jouant.

20. Débranchez toujours l'appareil après usage et avant de le nettoyer. Enlevez tous les aliments avant de nettoyer l'appareil.

21. Évitez de mettre des aliments trop volumineux, le fonctionnement de l'appareil risquerait d'être affecté.

22. Faites extrêmement attention quand vous déplacez l'appareil.

23. Évitez de donner aux enfants des crèmes glacées ou des glaces à l'eau sortant juste du congélateur ; la basse température risquerait de leur brûler les lèvres.

24. L'appareil doit être installé sur le sol, sur une surface plane et horizontale en s'assurant que les ouvertures d'aération sont correctement dégagées.

25. Ne jamais essayer de remplacer ou de réparer vous même une partie ou un composant de l'appareil, demandez de l'aide à une personne professionnelle et qualifiée, si besoin.

26. Cet appareil de réfrigération n'est pas destiné à être utilisé comme un appareil intégrable.

27. Pour améliorer l'efficacité du système de refroidissement et économiser de l'énergie, il est indispensable de bien aérer l'appareil pour dissiper la chaleur. Pour cette raison, il faut faire en sorte que l'espace libre autour du réfrigérateur soit suffisant.

28. Pour économiser de l'énergie, évitez de laisser la



porte ouverte pendant longtemps lorsque vous utilisez l'appareil.

29. Le changement de certaines pièces de votre appareil électro-ménager peut entraîner un danger. assurez-vous de disposer de toutes les compétences requises et des outils nécessaires pour effectuer les opérations d'autoréparation en toute sécurité. Dans le cas contraire, faites appel à un professionnel agréé.

30. En ce qui concerne les informations pour l'installation, la manipulation, l'entretien et la mise au rebut de l'appareil, référez-vous au paragraphe ci-après de la notice.

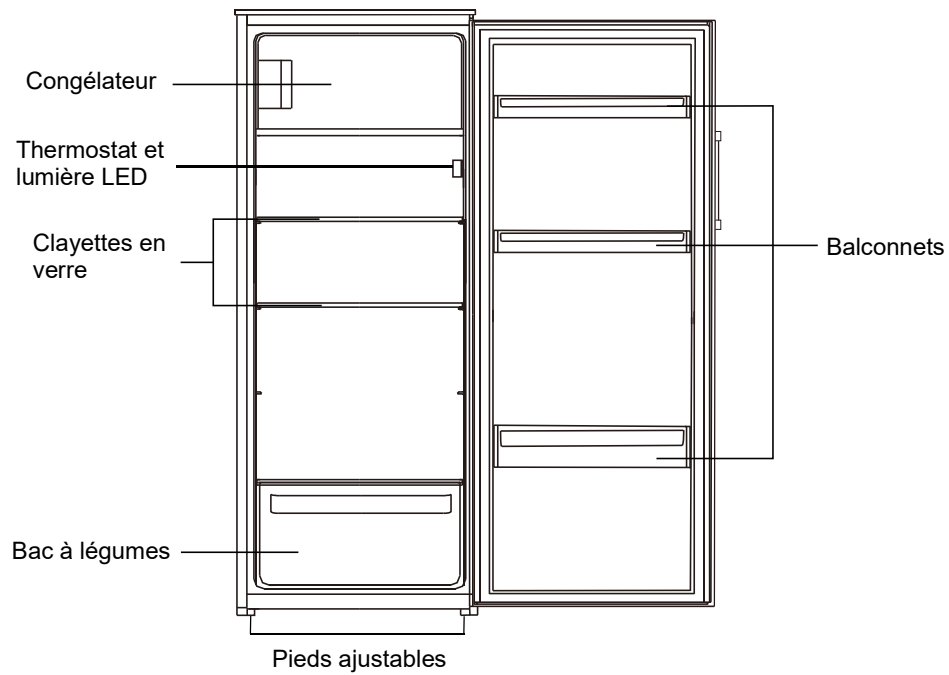
31. Les anciens réfrigérateurs peuvent contenir des CFC qui détruisent la couche d'ozone ; contactez le centre de traitement des déchets le plus près de chez vous pour plus de détails sur les procédures correctes de mise au rebut.

32. Le changement de certaines pièces de votre appareil électro-ménager peut entraîner un danger. Assurez-vous de disposer de toutes les compétences requises et des outils nécessaires pour effectuer les opérations d'autoréparation en toute sécurité. Dans le cas contraire, faites appel à un professionnel agréé.

33. Référez-vous à la réglementation locale concernant l'élimination de l'appareil, car il contient du gaz inflammable. Avant de jeter votre appareil usé, assurez-vous de retirer les portes pour éviter que les enfants ne soient coincés.

34. Les enfants âgés de 3 à 8 ans sont autorisés à charger et décharger des appareils de réfrigération.

## DESCRIPTION DE L'APPAREIL

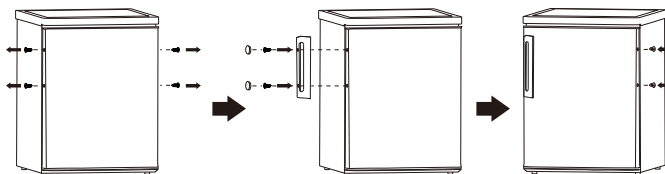


**REMARQUE:** Le design est susceptible d'être modifié sans préavis.

## INSTALLATION

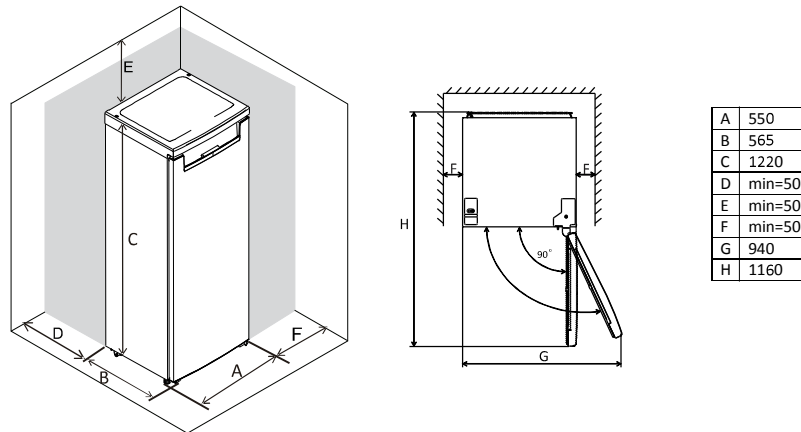
- Mettez l'appareil en position puis attendez deux à trois heures avant de le mettre en marche pour la première fois, le temps que le système de compresseur se mette en place.
- L'appareil ne doit pas être placé à proximité d'une source de chaleur (ex: cuisinière, chaudière, lumière directe du soleil etc.). Afin de permettre une bonne ventilation, laissez un espace d'au moins 10cm au-dessus de l'appareil et de 10 cm sur les côtés et derrière.
- Cet appareil n'est pas conçu pour une installation encastrée. L'appareil doit être installé sur une surface plane, solide et stable; toute irrégularité du plancher doit être corrigée avant l'installation; si l'appareil est légèrement bancal, ajustez la hauteur des pieds de devant.
- **REMARQUE:** Si l'appareil est placé sur un tapis ou un revêtement de sol souple, réglez de nouveau les pieds avant une fois que l'appareil est stabilisé.

## ASSEMBLER LA POIGNÉE DE PORTE



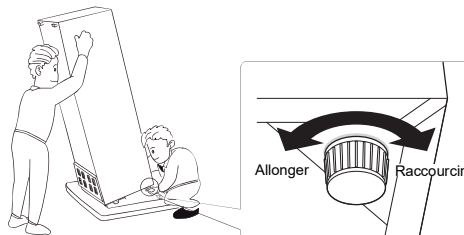
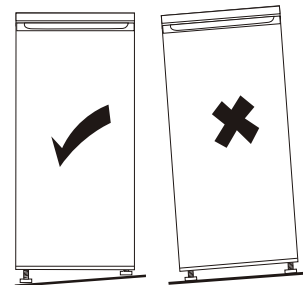
## BESOIN EN ESPACE

- Gardez assez d'espace pour portes ouvertes.
- Laissez au moins 100 mm de dégagement des deux cotés et de l'arrière.



## NIVELER LE REFRIGERATEUR

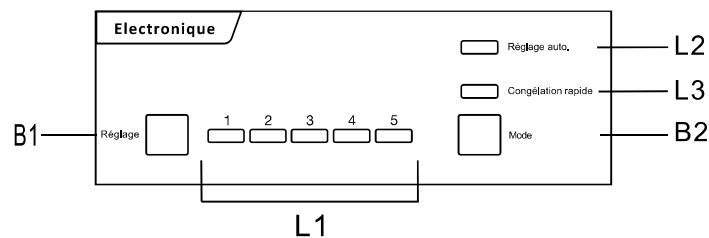
Pour ce faire, réglez les deux pieds ajustables à l'avant de l'appareil. Si l'unité n'est pas de niveau, les alignements des portes et des joints magnétiques ne seront pas couverts correctement.



## UTILISATION

- Cet appareil est conçu pour fonctionner dans une température ambiante située entre 16°C et 38°C. L'appareil ne peut pas fonctionner correctement en dehors de cette plage de température. Si la température ambiante est dépassée pendant une longue durée, la température dans le congélateur remontera au-dessus de -18°C et les aliments risquent de s'abîmer.
- Retirez tous les matériaux d'emballage de l'appareil. Lavez l'intérieur de l'appareil avec de l'eau tiède et du bicarbonate de soude (5ml pour 50 cl d'eau). Séchez bien l'appareil.
- Lors de la première utilisation du congélateur et après le dégivrage, mettez le thermostat sur le cran maximal au moins 2 heures avant de mettre les aliments, puis remettez-le en position normale.
- En cas de coupure de courant, n'ouvrez pas la porte. Les aliments surgelés ne devraient pas être affectés si la coupure dure moins de 12 heures. En cas de coupure plus longue, vérifiez les aliments et, le cas échéant, consommez-les immédiatement ou faites-les cuire avant de les recongeler.

## UTILISATION DU PANNEAU DE COMMANDE



### Boutons

B1-Appuyez pour ajuster le réglage du compartiment réfrigérateur dans le cycle de 1,2,3,4, à 5.

B2-Appuyer pour sélectionner les Réglage auto., Congélation rapide et réglage de l'utilisateur.

### Voyants

L1-indique le réglage du compartiment réfrigérateur.

L2-Le voyant s'allume une fois la mode Réglage auto. est sélectionnée.

L3-Le voyant s'allume une fois la mode Congélation rapid est sélectionnée.

### Opération

#### Réglage de la température

1. Appuyer sur le bouton Mode (B2) pour sélectionner les modes.
2. Appuyez sur le bouton Réglage (B1) pour régler la température du réfrigérateur. Un réglage plus élevé signifie une température plus basse. La temperature du congélateur est automatiquement contrôlée à environ -18°C.

#### Mode Réglage auto.

Appuyez sur le bouton (B2) pour sélectionner la mode Réglage auto. L'appareil fonctionnera automatiquement en fonction de la température ambiante autour de l'appareil.

### Mode Congélation rapide

Appuyer sur le bouton (B2) pour sélectionner la mode Congélation rapide. L'appareil fonctionnera pour rendre le compartiment congélateur le plus froid. L'appareil reviendra automatiquement au réglage original au bout de 54 heures.

### Eteindre l'appareil

Appuyez sur le bouton de réglage (B1) pendant 5 secondes, l'appareil s'éteindra. Appuyez à nouveau 5 secondes pour allumer l'appareil.

### Alarme

L'alarme retentira lorsque la porte est laissée ouverte pendant 90 secondes et ne s'arrête que lorsque la porte est fermée.

### Recommandation du réglage de la température

Température de l'environnement	Réglage de température	
Eté		Régler à 1~3
Normal		Régler à 3~4
Hiver		Régler à 4~5

La température aura un impact sur la durée de conservation des aliments. Une température trop élevée ou trop basse entraînera une détérioration plus rapide des aliments.

## INDICATEUR DE TEMPERATURE

- Pour vous aider au bon réglage de votre appareil, celui-ci est équipé d'un indicateur de température placé dans la zone la plus froide.

- Pour la bonne conservation des denrées dans votre réfrigérateur et notamment dans la zone la plus froide, veillez à ce que dans l'indicateur de température « OK » apparaisse.



- Le symbole ci-contre indique l'emplacement de la zone la plus froide de votre réfrigérateur. Il définit le haut de cette zone.

- Si « OK » n'apparaît pas, la température moyenne de cette zone est trop élevée. Réglez le thermostat sur une position plus froide.

- A chaque modification du réglage du thermostat, attendez la stabilisation de la température à l'intérieur de l'appareil avant de procéder si nécessaire à un nouveau réglage. Ne modifiez la position du thermostat que progressivement et attendez au moins 12 heures avant de procéder à une nouvelle vérification.

- **REMARQUE:** après chargement de l'appareil de denrées fraîches ou après des ouvertures répétées ou prolongées de la porte il est normal que l'inscription « OK » n'apparaisse pas dans l'indicateur de température ; attendez au moins 12 heures avant de réajuster le thermostat.



## **ACHAT DE PRODUITS SURGELÉS**

- Cet appareil est un congélateur à 4 étoiles; il peut servir à congeler des produits frais et à conserver des produits surgelés. Lorsque vous achetez des produits surgelés, lisez les instructions de rangement figurant sur leur emballage. La durée maximale de conservation des aliments figure à côté du symbole à 4 étoiles.

## **CONGÉLATION DE PRODUITS FRAIS**

- La congélation doit s'effectuer dans les meilleures conditions d'hygiène possibles car elle n'améliore pas la qualité des aliments en tant que telle.
- Ne mettez jamais au congélateur des aliments chauds, ni même tièdes.
- Avant de congeler un aliment, recouvrez-le toujours hermétiquement avec du papier alu ou du film alimentaire; vous pouvez également le placer dans un sac plastique ou dans une boîte hermétique. Cela permet de prévenir la déshydratation des aliments, et d'éviter que les odeurs fortes de certains aliments ne se transfèrent sur d'autres.
- Pour congeler de la viande crue, enveloppez-la dans un sac plastique ou dans une boîte hermétique et placez-la sur l'étagère la plus basse afin d'éviter tout risque de contamination croisée.
- La viande crue ne doit en aucun cas entrer en contact avec des aliments cuits. Les fruits et les légumes doivent être soigneusement lavés, puis placés dans le bac à légumes.
- Les liquides, notamment le lait, doivent être fermés hermétiquement et placés dans le balconnet à bouteilles située sur la porte.

- **REMARQUE:** La température interne du réfrigérateur dépend de la température des aliments frais qui y sont conservés ainsi que de la fréquence d'ouverture de la porte. Changez le réglage de température du thermostat si nécessaire.

### **CONSERVATION DE PRODUITS SURGELÉS**

- Une fois achetés, tous les produits surgelés doivent être mis au congélateur le plus rapidement possible, avant d'avoir eu le temps de se décongeler et de se gâter.
- Les instructions de conservation des fabricants figurant sur les emballages des produits surgelés doivent toujours être respectées.
- Lors de la première utilisation du congélateur et après le dégivrage, mettez le thermostat sur le cran maximal au moins 2 heures avant de mettre les aliments, puis remettez-le en position normale.

### **CONSEILS EN MATIÈRE D'ÉCONOMIE D'ÉNERGIE**

- Installez le réfrigérateur ou le congélateur dans un endroit frais à l'abri des rayons directs du soleil et en le tenant éloigné de toute cuisinière, radiateur, lave-vaisselle ou tout appareil émettant de l'air chaud.
- Ne réglez pas l'appareil sur des températures inférieures à celles recommandées. Réglez la température sur une fourchette appropriée, par exemple réglez le thermostat sur la position du milieu pour une température de 4°C dans le réfrigérateur et de -18°C dans le congélateur.
- Laissez refroidir les plats déjà cuits avant de les mettre au réfrigérateur ou au congélateur. Cela évitera de faire augmenter la température interne du réfrigérateur.

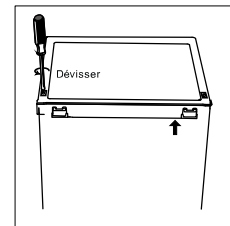
- Faites en sorte que votre réfrigérateur soit toujours plein mais pas trop afin de réduire la perte d'air « froid ». Ne remplissez pas trop le réfrigérateur ou le congélateur. Dans la mesure du possible, prévoyez environ 20 % d'espace libre pour la circulation de l'air.
- Pour empêcher l'air froid de s'évacuer, limitez la fréquence d'ouverture de la porte. Lorsque vous rentrez de courses, mettez les aliments à conserver au réfrigérateur à part avant d'ouvrir la porte. N'ouvrez la porte que pour mettre ou prendre des aliments.
- Veillez à ce que le joint de la porte soit propre et en bon état. Une feuille de papier doit pouvoir être maintenue entre le réfrigérateur et la porte une fois celle-ci fermée.
- Dégivrez le congélateur régulièrement ou lorsque la glace fait plus de 5 mm d'épaisseur. L'accumulation de glace sur les parois internes augmente considérablement la consommation en énergie.
- La disposition des tiroirs, paniers et clayettes indiquée dans la figure descriptive du produit est optimisée pour économiser l'énergie de manière efficace. La modifier peut affecter la consommation.

## INVERSION DE PORTE

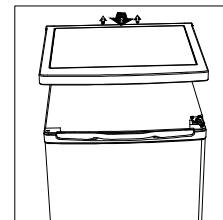
Outils nécessaires: Tournevis cruciforme, Tournevis à lame plate, Clé hexagonale.

- Assurez-vous que l'appareil est débranché et vide.
- Pour retirer la porte, il est nécessaire d'incliner l'appareil vers l'arrière. Vous devez poser l'appareil sur un support solide afin qu'il ne glisse pas pendant l'inversion de la porte.
- Toutes les pièces enlevées doivent être conservées pour la réinstallation de la porte.
- Ne posez pas l'appareil à plat car cela peut endommager le système réfrigérant.
- Nous vous recommandons que deux personnes soient présentes lors de la manipulation du réfrigérateur.

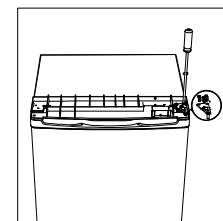
1. Retirez les deux vis à l'arrière du capot supérieur.



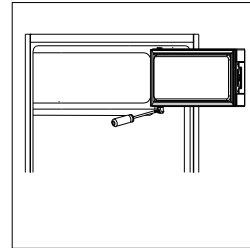
2. Retirez le capot supérieur et mettez-le de côté.



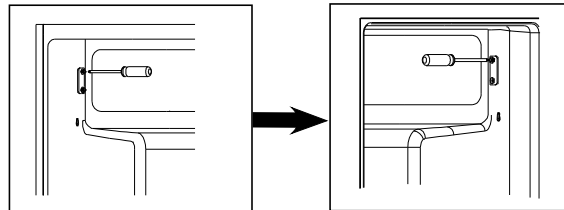
3. Dévissez la charnière supérieure puis soulevez la porte et placez-la sur un coussin doux pour l'empêcher de se rayer.



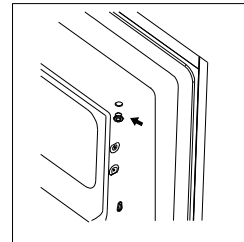
4. Dévissez la charnière inférieure de la porte du congélateur, placez-la sur un coussin doux pour l'empêcher de se rayer.



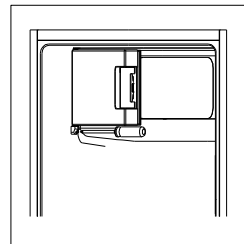
5. Déplacez le support de porte du côté gauche au côté droit.



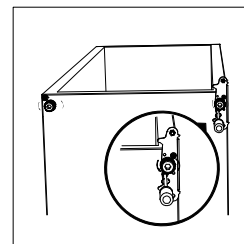
6. Déplacez couvercles de trou de charnière de gauche à droite.



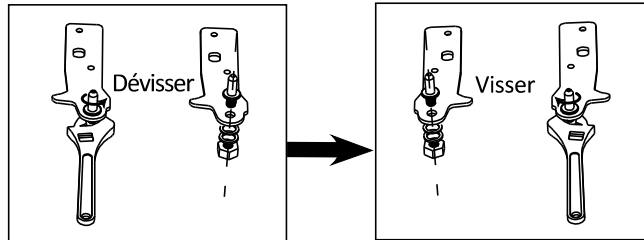
7. Faites pivoter la porte du congélateur et placez le charnière sur le côté gauche. Puis fixez la porte avec le support.



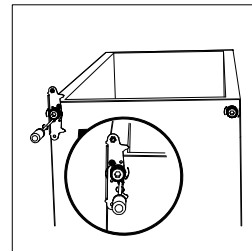
8. Dévissez la charnière inférieure. Retirez ensuite les pieds réglables des deux côtés.



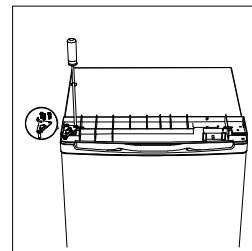
9. Dévissez et retirez l'axe de charnière inférieur, retournez le support et remplacez-le.



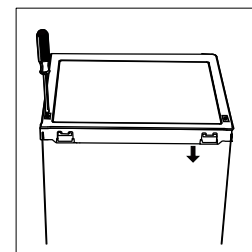
10. Remettez le support en place en le fixant à l'axe de la charnière inférieure. Remplacer les deux pieds réglables.



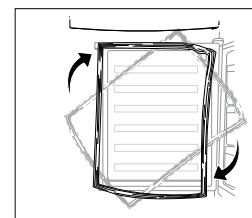
11. Installer la porte. Assurez-vous que la porte est alignée horizontalement et verticalement afin que le joint soit fermé de tous les côtés avant de serrer finalement la charnière supérieure.



12. Mettez le couvercle supérieur et fixez-le avec 2 vis à l'arrière.



13. Détacher les joints des portes du réfrigérateur puis fixez-les après inversion.



## USAGE QUOTIDIEN

### PREMIÈRE UTILISATION

### NETTOYAGE DE L'INTÉRIEUR

Avant la première utilisation de l'appareil, lavez l'intérieur et les accessoires internes avec de l'eau tiède et du savon neutre afin d'éliminer l'odeur typique des produits neufs, et séchez-les bien.

**Important!** N'utilisez pas de détergents ou de nettoyants abrasifs, ils endommageraient le revêtement.

### ALIMENTATION AU RÉFRIGÉRATEUR

Durée de conservation des différents aliments dans différents compartiments selon le tableau ci-dessous.

Chambre de réfrigération	Type d'aliment	Durée de conservation
Porte ou balconnets du réfrigérateur	<ul style="list-style-type: none"> <li>Aliments avec conservateurs naturels tels que confitures, jus, boissons, condiments.</li> <li>Ne pas y conserver d'aliments périssables.</li> </ul>	3 jours
Bac à légumes	<ul style="list-style-type: none"> <li>Les fruits, herbes aromatiques et légumes doivent être placés séparément dans ce bac.</li> <li>Ne pas mettre de bananes, oignons, pommes de terre et ail au réfrigérateur.</li> </ul>	Une semaine
Clayette intermédiaire	<ul style="list-style-type: none"> <li>Produits laitiers, oeufs</li> </ul>	Une semaine
Clayette supérieure	<ul style="list-style-type: none"> <li>Aliments ne nécessitant pas de cuisson tels que plats préparés, charcuterie, restes.</li> </ul>	Une semaine

Bac à légumes- Le bac à légumes est l'endroit optimal de conservation des fruits et légumes frais. Veillez à ne pas stocker les aliments suivants à des températures inférieures à 7°C pendant de longues périodes:

Agrumes, melons, aubergines, ananas, papayes, courgettes, fruits de la passion, concombres, poivrons, tomates. Des changements indésirables se produisent à basse température comme l'amollissement de leur chair, un brunissement et/ou une décomposition accélérée.

Ne réfrigérez pas les avocats (sauf s'ils sont mûrs), les bananes et les mangues.

### **CONGELER DES ALIMENTS FRAIS**

- Le compartiment congélateur convient à la congélation d'aliments frais et à la conservation d'aliments surgelés pendant une longue période.
- Posez les aliments frais dans le compartiment le plus bas.
- La quantité d'aliments maximale que vous pouvez congeler dans un délai de 24 heures est indiquée sur la plaque signalétique.
- Le processus de congélation dure 24 heures : pendant cette période, il convient de ne pas ajouter d'autres aliments à congeler.
- La disposition des tiroirs, paniers et clayettes indiquée dans la figure descriptive du produit est optimisée pour économiser l'énergie de manière efficace. La modifier peut affecter la consommation.

### **STOCKAGE D'ALIMENTS SURGELÉS**

Lors du premier démarrage ou après une période prolongée sans utiliser l'appareil, il est recommandé de le laisser fonctionner au moins deux heures à la température la plus basse avant de mettre des aliments.



**Important!** En cas de dégivrage accidentel, par exemple à cause d'une coupure de courant dépassant les heures indiquées dans les caractéristiques techniques sous "temps de montée", les aliments décongelés doivent être consommés rapidement ou cuit immédiatement et puis recongelés(après cuisson).

Aliments	Durée de conservation
Lard, ragoût, lait	1 mois
Pain, crème glacée, saucisses, tartes, crustacés cuisinés, poisson gras	2 mois
Poisson maigre, crustacés, pizza, scones et muffins	3 mois
Jambons, gâteaux, biscuits, côtes de boeuf et de mouton, pièces de volaille	4 mois
Beurre, légumes (blanchis), oeufs entiers et jaunes d'oeuf, écrevisses cuites, viande hachée (cru), porc (cru)	6 mois
Fruits (en sirop ou séchés), blancs d'oeuf, boeuf (cru), poulet entier, mouton (cru), gâteaux aux fruits	12 mois

**N'oubliez jamais:** Lorsque vous congélez des aliments frais comportant une «date de péremption / limite d'utilisation / date de consommation», vous devez les congeler avant l'expiration de cette date.

Vérifiez que les aliments n'ont jamais été précédemment congelés.

En effet, les aliments congelés qui ont été complètement décongelés ne doivent pas être recongelés.

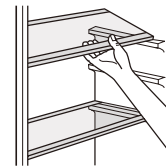
Une fois décongelés, les aliments doivent être consommés rapidement. Pour éviter de gaspiller de la nourriture, veuillez régler la température de refroidissement atteigne 4-6°C.

## DÉCONGÉLATION

Avant d'être utilisés, les aliments surgelés ou congelés peuvent être décongelés dans le compartiment réfrigérateur ou à température ambiante, selon le temps nécessaire à cette opération.

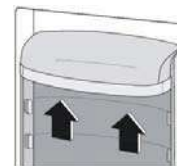
## ACCESSOIRES ÉTAGÈRES MOBILES

Les parois du réfrigérateur sont équipées d'une série de glissières afin que les étagères puissent être positionnées selon vos besoins.



## POSITIONNEMENT DES BALCONNETS DE PORTE

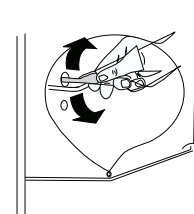
Les balconnets peuvent être démontés pour le nettoyage. Pour le démontage, comme suit: tirer progressivement le balconnet dans le sens de flèches jusqu'à ce qu'il se libère, après nettoyage, le repositionner.



## ENTRETIEN

### DÉGIVRAGE DU RÉFRIGÉRATEUR

Le processus de dégivrage du réfrigérateur se déclenche automatiquement chaque fois que le compresseur s'arrête. L'eau de dégivrage est automatiquement dirigée vers le trou d'évacuation d'où elle s'écoule dans un bac placé sur le compresseur, derrière l'appareil, avant de s'évaporer.



Assurez-vous que le trou d'évacuation du réfrigérateur, situé derrière l'appareil, reste bien dégagé en permanence.

### DÉGIVRAGE DU CONGÉLATEUR

- Le givre s'accumule dans le congélateur à une vitesse qui dépend de la durée d'ouverture de la porte, ainsi que de la quantité d'humidité à l'intérieur de la cavité.
- Il est essentiel de faire en sorte que le givre ou la glace ne se forme pas à un endroit où ils pourraient compromettre l'étanchéité du joint de la porte.
- Cela aurait pour conséquence de permettre une entrée d'air constante, et donc de faire marcher le compresseur en permanence.
- Les fines couches de givre récentes sont assez molles et faciles à enlever avec une brosse ou un grattoir en plastique. N'utilisez pas de grattoirs métalliques ou coupants, d'ustensiles mécaniques ou tout autre appareil pour accélérer le processus de dégivrage. Enlevez toutes les plaques de givre une fois décollées du plancher du congélateur.

- Pour enlever les couches fines de givre, il n'est pas nécessaire de débrancher l'appareil.
- Pour enlever les dépôts de glace épais, débranchez l'appareil, videz son contenu et placez-le dans des boîtes en carton que vous enveloppez dans des couvertures épaisses ou dans plusieurs couches de papier pour les garder au froid. Le dégivrage est plus efficace si le congélateur est vide; il doit s'effectuer le plus rapidement possible.
- Pendant le dégivrage, toute hausse de température des aliments surgelés raccourcit leur durée de conservation. Si les aliments sont correctement emballés et placés dans un endroit frais, ils doivent pouvoir se conserver pendant plusieurs heures.
- Au moment où vous remettez les aliments dans le congélateur, examinez leur contenu afin de vous assurer qu'ils n'ont pas été décongelés.
- Une fois le dégivrage terminé, lavez l'intérieur avec un mélange d'eau chaude et d'un peu de bicarbonate de soude, puis séchez soigneusement. Lavez de la même manière toutes les pièces amovibles, puis remettez-les en place.
- Rebranchez l'appareil et laissez-le fonctionner pendant 2 ou 3 heures sur le réglage 7 avant de remettre les aliments dans le congélateur et de remettre le thermostat sur le réglage habituel.

## **BRUIT DE L'APPAREIL**

Vous remarquerez peut-être parfois des bruits inhabituels. Ces bruits sont dus à la circulation du réfrigérant dans le système de refroidissement. Le phénomène a tendance à s'accroître depuis l'apparition des gaz sans CFC. Il est cependant normal et ne signifie pas que le réfrigérateur perd en efficacité.

## **PÉRIODES D'INUTILISATION PROLONGÉE**

Si vous ne comptez pas utiliser l'appareil pendant un certain temps, procédez de la manière suivante:

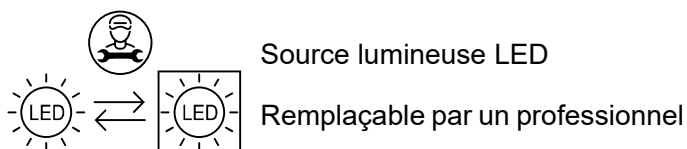
1. Débranchez l'appareil.
2. Nettoyez l'intérieur, puis séchez (voir section 'Nettoyage et entretien').
3. Laissez la porte ouverte afin d'éviter l'apparition de mauvaises odeurs dans l'appareil lorsqu'il n'est pas utilisé.

## **REMARQUES CONCERNANT L'UTILISATION**

- Cet appareil doit être régulièrement nettoyé et dégivré.
- Vérifiez le contenu des compartiments de temps en temps.
- Les plats préparés doivent être conservés d'une manière conforme aux instructions des étiquettes.
- Choisissez des aliments frais de bonne qualité, et assurez-vous qu'ils sont bien propres avant de les congeler.
- Emballez tous les aliments dans des sacs pour aliment de qualité en polyéthylène ou dans des contenants hermétiques et assurez-vous qu'il n'y a pas d'air à l'intérieur.

- Ne conservez pas des substances toxiques ou dangereuses dans ce congélateur. Il est conçu pour la congélation des aliments comestibles uniquement.
- Évitez de consommer des aliments qui sont restés congelés pendant trop longtemps.
- Évitez de laisser la porte ouverte pendant trop longtemps: cela augmente la consommation d'électricité et entraîne une formation excessive de glace.
- N'utilisez jamais des objets pointus (ex: un couteau) pour enlever la glace de l'appareil. Utilisez toujours un grattoir en plastique.
- Ne mettez jamais des aliments chauds dans l'appareil. Laissez-les refroidir à température ambiante.
- Ne mettez jamais dans le congélateur des bouteilles remplies de liquide ou des boîtes scellées contenant des liquides gazeux, car elles pourraient éclater.
- Évitez de donner aux enfants des crèmes glacées ou des glaces à l'eau sortant juste du congélateur; la basse température risquerait de leur brûler les lèvres.
- N'essayez pas de recongeler des produits décongelés; consommez-les dans les 24 heures ou faites-les cuire avant de les recongeler.

## REMPACEMENT DE LA LUMIÈRE LED



Attention: l'éclairage LED ne doit pas être remplacé par l'utilisateur! Si la lumière LED est endommagée, contactez un représentant de service agréé pour la réparation.

Le produit contient deux sources lumineuses de classe d'efficacité énergétique G.

## **NETTOYAGE**

1. Débranchez l'appareil.
2. Enlevez toutes les substances.
3. Nettoyez l'intérieur et les parois extérieures avec une éponge ou un chiffon mou imbibé(e) d'eau chaude; vous pouvez également utiliser un mélange de 1 cuillère à café de bicarbonate de soude dans 1,2 litre d'eau.
4. Rincez bien et essuyez avec un chiffon mou propre.
  - Si vous comptez laisser l'appareil inutilisé pendant une longue période, nous vous conseillons de le vider entièrement, de nettoyer l'intérieur et de laisser la porte ouverte afin de faire circuler l'air et d'éviter la formation de mauvaises odeurs.
  - Les poussières situées derrière le réfrigérateur et sur le sol doivent être nettoyées à temps pour améliorer l'effet de refroidissement et les économies d'énergie.
  - L'intérieur du réfrigérateur doit être nettoyé régulièrement pour éviter les odeurs.
  - Vérifiez régulièrement le joint de la porte pour vous assurer qu'il n'y a pas de débris.
  - Veuillez éteindre l'appareil avant de le nettoyer, enlevez tous les aliments, les étagères, les tiroirs, etc.
  - Nettoyez le joint de la porte avec du savon doux et de l'eau.

- Utilisez un chiffon doux ou une éponge pour nettoyer l'intérieur du réfrigérateur, avec deux cuillères à soupe de bicarbonate de soude et une pinte d'eau tiède. Puis rincez à l'eau, essuyez, ouvrez la porte et séchez-le naturellement avant la mise sous tension.
- Pour les zones difficiles à nettoyer dans le réfrigérateur (par exemple, les interstices ou les coins), il est recommandé de les essuyer régulièrement avec un chiffon doux, une brosse douce, pour éviter l'accumulation de contaminants dans ces zones.
- N'utilisez pas de savon, de détergent, de poudre à récurer, de nettoyant en aérosol, etc., ceux-ci pouvant créer des odeurs à l'intérieur du réfrigérateur.
- Essuyez la surface extérieure du réfrigérateur avec un chiffon doux imprégné d'eau savonneuse, de détergent, etc., puis essuyez.
- N'utilisez pas de brosses dures, de billes d'acier propres, de brosses métalliques, d'abrasifs tels que les dentifrices, les solvants organiques (tels que l'alcool, l'acétone, l'huile de banane, etc.), l'eau bouillante, les objets acides ou alcalins, nettoyez la surface et l'intérieur du réfrigérateur. L'eau bouillante et le benzène peuvent déformer ou endommager les pièces en plastique.
- Ne rincez pas à l'eau pour ne pas altérer les propriétés d'isolation électrique.
- Il est recommandé de nettoyer l'appareil régulièrement et d'enlever tout dépôt alimentaire ou éclaboussures, en particulier, nettoyer les joints de porte, les cavités et les parties adjacentes.



- Ne négliger aucune partie de l'appareil telle que le contrôleur d'humidité, le couvercle de la lampe, les clayettes, les compartiments à oeufs, beurre, le bac à glaçon, tous les secteurs de drainage et d'évacuation etc.
- Si l'appareil n'est pas maintenu dans un bon état de propreté, sa surface peut se dégrader et affecter de façon inexorable sa durée de vie et conduire à une situation dangereuse.
- L'appareil ne doit pas être nettoyé à la vapeur.
- Utiliser seulement une éponge non abrasive, rincer à l'eau claire puis les sécher correctement avant de les remettre en place.
- Surtout ne jamais utiliser de produits d'entretien abrasifs ou de grattoirs métalliques durs pour nettoyer l'appareil, ce qui pourrait érafler les surfaces et entraîner l'éclatement du revêtement.
- Après le nettoyage, laisser sécher l'intérieur de l'appareil porte ouverte avant de le reconnecter au réseau.
- Lors du remplissage de l'appareil, une attention très particulière doit être apportée afin de ne pas cogner, rayer, casser, fissurer les surfaces internes.

## DÉPANNAGE

**⚠ Attention!** Avant le dépannage, débranchez l'alimentation électrique. Seul un électricien qualifié ou une personne compétente doit effectuer le dépannage qui ne figure pas dans ce manuel.

**Important!** Certains bruits se font entendre lors d'une utilisation normale (compresseur, circulation de réfrigérant).

Problème	Cause possible	Solution
L'appareil ne fonctionne pas	L'appareil est éteint.	Appuyez sur le bouton « Réglage » pendant 5 secondes pour allumer l'appareil.
	Le câble d'alimentation principal n'est pas ou mal branché.	Branchez le câble d'alimentation principal
	Le fusible a sauté ou est défectueux	Vérifiez le fusible, remplacez-le si nécessaire.
	La prise de courant est défectueuse	Les dysfonctionnements électriques doivent être corrigés par un électricien.
L'appareil congelé ou refroidit trop	La température réglée est trop froide.	Réglez temporairement le thermostat sur une température plus élevée.
La nourriture n'est pas assez congelée.	La température n'est pas réglée correctement.	Veillez vous référer au chapitre concernant le réglage de la température.
	La porte est restée ouverte pendant longtemps.	Ouvrez la porte uniquement lorsque c'est nécessaire.
	Une grande quantité de nourriture tiède a été placée dans l'appareil ces dernières 24 heures	Réglez temporairement le thermostat sur une température moins élevée.
	L'appareil se trouve à proximité d'une source de chaleur	Veillez vous référer au chapitre concernant l'emplacement de l'installation.
Bruits anormaux	L'appareil n'est pas à niveau.	Réajustez les pieds.
	L'appareil touche le mur ou d'autres objets.	Déplacez légèrement l'appareil.
	Un composant, par ex. un tuyau, à l'arrière de l'appareil touche un autre élément de l'appareil ou le mur .	Si nécessaire, pliez le composant avec précaution afin de libérer l'espace.
L'eau sur le sol	L'eau sur le trou de pluie du sol est bloquée	Voir la section Nettoyage et entretien

Si le dysfonctionnement réapparaît, contactez le centre de service.

## **SAV - GARANTIE**

Nous déclinons toute responsabilité pour tout dommage ou accident résultant d'une utilisation de cet appareil qui ne serait pas conforme aux instructions contenues dans ce manuel.

Durée de disponibilité des pièces détachées de dépannage: 10 ans.  
Conformément à l'Article L. 217 du code de la consommation, votre produit bénéficie d'une garantie légale de conformité de 2 ans.

### **Achat de l'appareil dans un magasin Conforama:**

Retrouvez également cette notice d'utilisation sur notre site internet:  
[www.conforama.fr](http://www.conforama.fr)

En cas de problème et avant de vous rendre à votre magasin Conforama, merci de contacter notre service après-vente Conforama pour les produits électrodomestiques, à l'adresse suivante:

<https://sav-client.conforama.fr>.

appelez le: 09 69 32 05 05 du lundi au samedi de 8h30 à 19h00  
prix d'un appel local.

### **Achat de l'appareil dans un magasin BUT:**

Retrouvez également cette notice d'utilisation sur notre site internet:  
[www.but.fr](http://www.but.fr)

Pour contacter notre Service Après-Vente, avant de vous déplacer à votre magasin BUT, appelez le: 09 78 97 97 97 du lundi au vendredi de 09h00 à 19h00 et le samedi de 09h00 à 18h00, prix d'un appel local.

## CARACTERISTIQUES TECHNIQUE

Flashez le QR code présent ci-dessous et surl'étiquette énergie pour accéder aux informations principales s'y rapportant.

Modèle	Site Web	QR Code
R4*G19EW G	<a href="https://eprel.ec.europa.eu/qr/2224628">https://eprel.ec.europa.eu/qr/2224628</a>	

Référence:	R4*G19EW G
Tension nominale:	220-240V~
Ampère:	0.75A
Fréquence nominale:	50Hz
Classe climat:	N,ST
Réfrigérant:	R600a(29g)
Protection contre choc électrique:	I
Mousse isolante:	CYCLOPENTANE

### Classe climatique:

- Tempérée (N): « Cet appareil de réfrigération est destiné à être utilisé à des températures ambiantes comprises entre 16 °C et 32 °C. »
- Subtropicale (ST): « Cet appareil de réfrigération est destiné à être utilisé à des températures ambiantes comprises entre 16 °C et 38 °C. »

## MISE AU REBUT

Le gaz frigorigène contenu dans le circuit de cet appareil est de l'isobutane (R600a), gaz peu polluant mais inflammable. Veuillez contacter le service en charge de l'élimination des déchets de votre région pour obtenir des conseils sur la méthode de traitement appropriée.

## ENLÈVEMENT DES APPAREILS MÉNAGERS USAGÉS



La directive européenne 2012/19/UE sur les déchets d'équipements électriques et électroniques (DEEE) exige que les appareils ménagers usagés ne soient pas jetés dans le flux normal des déchets municipaux. Les appareils usagés doivent être collectés séparément afin d'optimiser le taux de valorisation et de recyclage des matériaux qui les composent, et de réduire l'impact sur la santé humaine et sur l'environnement. Le symbole de la poubelle barrée est apposé sur tous les produits pour vous rappeler les obligations de collecte sélective.

# INSTRUCTION MANUAL

Thank you for choosing FAR quality. This product has been developed by our team of professional and according to European regulations in force. In order to get the most out of your new appliance, we recommend that you read this instruction manual carefully and keep it for future reference.

## TABLE OF CONTENTS

SAFETY INSTRUCTIONS.....	GB-2
DESCRIPTION OF THE DEVICE.....	GB-8
INSTALLATION.....	GB-9
USE.....	GB-11
REVERSE DOOR.....	GB-18
DAILY USE.....	GB-21
MAINTENANCE.....	GB-24
TROUBLESHOOTING.....	GB-30
CUSTOMER SERVICE.....	GB-31
TECHNICAL INFORMATION.....	GB-32
DISPOSAL.....	GB-33
DISPOSAL OF OLD ELECTRICAL APPLIANCES.....	GB-33

## **SAFETY INSTRUCTIONS**

1. IMPORTANT SAFETY INSTRUCTIONS: READ CAREFULLY AND KEEP FOR FUTURE REFERENCE

2. This appliance is intended to be used in household and similar applications such as:

- staff kitchen areas in shops, offices and other working environments;
- farm houses and by clients in hotels, motels and other residential type environments;
- bed and breakfast type environments;
- catering and similar non-retail applications;

3. WARNING: Keep ventilation openings, in the appliance enclosure or in the built-in structure, clear of obstruction.

4. WARNING: Do not use mechanical devices or other means to accelerate the defrosting process, other than those recommended by the manufacturer.

5. WARNING: Do not damage the refrigerant circuit.

6. If the refrigerant circuit is damaged:

- Avoid naked flames and sources of ignition.
- Thoroughly ventilate the room in which the appliance is situated.

7. **WARNING:** Do not use electrical appliances inside the food storage compartments of the appliance, unless they are of the type recommended by the manufacturer.

8. This appliance can be used by children aged from 8 years and above and persons with reduced physical, sensory or mental capabilities or lack of experience and knowledge if they have been given supervision or instruction concerning use of the appliance in a safe way and understand the hazards involved.

9. Children shall not play with the appliance.

10. Cleaning and user maintenance shall not be made by children without supervision.

11. **WARNING:** When positioning the appliance, ensure the supply cord is not trapped or damaged.

12. If the supply cord is damaged, it must be replaced by the manufacturer, its service agent or similarly qualified persons in order to avoid a hazard.

13. **WARNING:** Do not locate multiple portable socket-outlets or portable power supplies at the rear of the appliance.

14. Do not store explosive substances such as aerosol cans with a flammable propellant in this appliance.

15. **WARNING:** fill the ice-maker with potable water only.



16. For information on the installation, handling, maintenance and disposal of the device, and the method of replacing the lamp, please refer to the following paragraphs of this manual.

17. Gas warning: risk of fire / flammable materials



Please keep the product far away fire source during using, service and disposal. There are flammable materials at the back of the appliance. Please according to local regulations regarding disposal of the appliance for its flammable blowing gas, Before you scrap the appliance, please take off the doors to prevent children trapped.

18. To avoid contamination of food, please respect the following instructions:

- Opening the door for long periods can cause a significant increase of the temperature in the compartments of the appliance.
- Clean regularly surfaces that can come in contact with food and accessible drainage systems.
- Store raw meat and fish in suitable containers in the refrigerator, so that it is not in contact with or drip onto other food.
- Two-star frozen-food compartments are suitable for storing pre-frozen food, storing or making ice-cream and making ice cubes.

- One-, two- and three-star compartments are not suitable for the freezing of fresh food.
- If the refrigerating appliance is left empty for long periods, switch off, defrost, clean, dry, and leave the door open to prevent mould developing within the appliance.

## **WARNINGS**

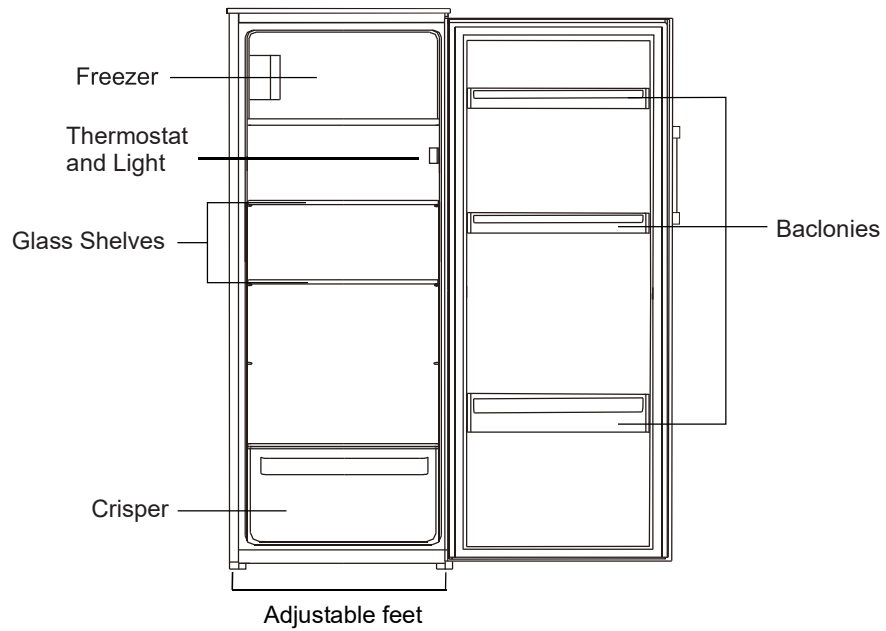
19. If you are discarding an old freezer or refrigerator with a lock/ catch fitted to the door, ensure that it is left in a disabled condition to prevent the entrapment of young children when playing.
20. Unplug the appliance from the mains socket when not in operation and before cleaning. Remove food before cleaning the appliance.
21. Do not insert oversized food as this could cause incorrect operation.
22. Extreme caution must be used when moving an appliance.
23. Do not give children ice-cream and water ices direct from the freezer as the low temperature may cause 'freezer burns' on the lips.
24. The appliance must be installed on the ground, on a flat, horizontal surface, making sure that the ventilation openings are completely clear.
25. Never try to replace or repair any part or component of the appliance yourself; seek the assistance of professional, qualified personnel, if need be.

26. This refrigerating appliance is not intended to be used as a built-in appliance.
27. In order to improve efficiency of the cooling system and save energy, it is necessary to maintain good ventilation around the appliance for the dissipation of heat. For this reason, sufficient clear space should be available around the refrigerator.
28. To save energy, please avoid keeping the door open for a longtime when using the appliance.
29. Replacing certain parts of your household electrical appliance may lead to a danger. Please ensure that you have the necessary skills and own all tools required to carry out the self-repair operations safely. Otherwise, please contact a qualified professional.
30. Regarding the information pertaining to the installation, handling, servicing and disposal of the appliance, thanks to refer to the below paragraph of the manual.
31. As old refrigeration equipment may contain CFC's which will damage the ozone layer, when disposing of any refrigeration equipment please contact your local waste disposal department for advice on the correct method of disposal.
32. Replacing certain parts of your household electrical appliance may lead to a danger. Please ensure that you have the necessary skills and own all tools required to carry out the self-repair operations safely. Otherwise, please contact a qualified professional.

33. Please according to local regulations regarding disposal of the appliance for its flammable blowing gas. Before you scrap the appliance, please take off the doors to prevent children trapped.

34. Children aged from 3 to 8 years are allowed to load and unload refrigerating appliances.

## DESCRIPTION OF THE DEVICE

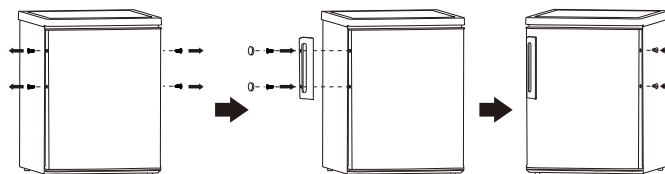


**NOTE:** The appliance design is subject to change without prior notice.

## INSTALLATION

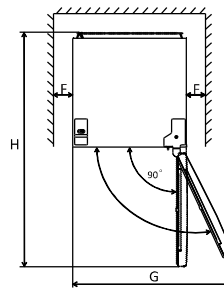
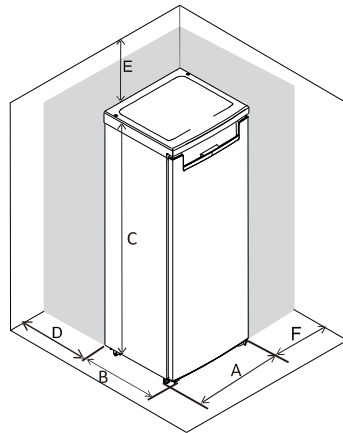
- Position the appliance and allow it to stand for two to three hours before it is turned on for the first time to allow the system to settle. Do not position next to any heat source e.g. cooker, boiler or in direct sunlight etc.
- Allow at least 10cm of space at the top and 10 cm of space on both sides of the appliance and between the back of the appliance and the wall for adequate air circulation. The appliance is not designed for recessed installation (“building in”).
- Install on a good firm level surface, and any unevenness of the floor should be corrected prior to installation, slight unevenness can be overcome by adjusting the front feet.
- **NOTE:** If the appliance is positioned on a carpet, soft floor covering you should readjust the front feet once the appliance has had time to settle.

## INSTALL DOOR EXTERNAL HANDLE



## SPACE REQUIREMENT

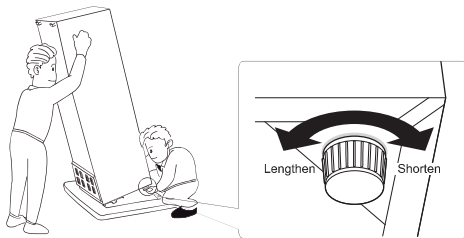
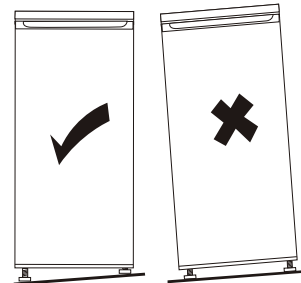
- Keep enough space of door open.
- Keep at least 100mm gap at two sides and back.



A	550
B	565
C	1220
D	min=50
E	min=50
F	min=50
G	940
H	1160

## LEVELLING THE UNIT

To do this adjust the adjustable feet at front of the unit. If the unit is not level, the doors and magnetic seal alignments will not be covered properly.

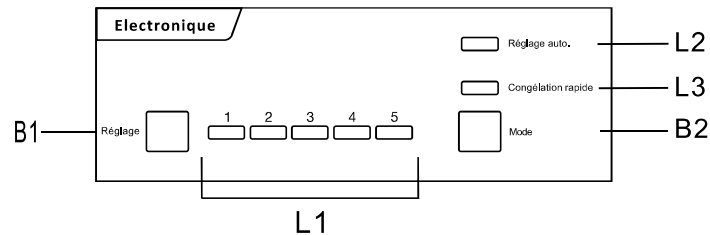


## USE

- This appliance is designed to operate in ambient temperature between 16°C and 38°C. If these temperatures are exceeded, i.e. colder or warmer, the appliance will not operate correctly. If the ambient temperatures are exceeded for long periods, the temperature in the freezer section will rise above -18°C and food spoilage may occur.
- Remove all packaging materials from the appliance. Wash the inside of the cabinet with lukewarm water and bicarbonate of soda (5ml to 0.5 liter of water). Dry the appliance thoroughly.
- When you use the freezer for the first time or after defrosting, set the thermostat control to the maximum position for at least 2 hours before introducing food to be stored, and then readjust to the normal position.
- If there is a power failure, do not open the door. Frozen food should not be affected if the failure lasts for less than 12 hours. If the failure is longer, then the food should be checked and either eaten immediately or cooked and then re-frozen.



## USING THE CONTROL PANEL



### Buttons

B1 – Press to adjust temperature of fridge compartment in cycle of 1,2,3,4 to 5.

B2 – Press to select mode from Réglage auto., Congélation rapide and user's setting.

### Lights

L1 – show the setting temperature of fridge compartment.

L2 – light on once Réglage auto. mode is selected.

L3 – light on once Congélation rapide mode is selected.

### Operation

#### Temperature Setting

1. Press Mode button to select user's setting.
2. Press Réglage button to adjust the setting temperature of fridge. The temperature of freezer is automatically controlled at around -18°C.

#### Réglage auto. Mode

Press Mode button to select Réglage auto. mode. The appliance will run automatically according to ambient temperature around the appliance.

#### Congélation rapide Mode

Press Mode button to select Congélation rapide mode. The appliance will run to make the freezer compartment coldest. After 54 hours, the original temperature set will be automatically restored.


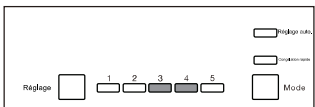

**Turn off the appliance**

Press and hold Réglage button for 5 seconds, the appliance will turn off. Press again to turn on the appliance.

**Door open alarm**

The alarm will sound when door is left open for 90 seconds and it will not stop until the door is closed.

**Temperature setting recommendation**

Environment Temperature	Temperature Setting	
Summer		Set on 1~3
Normal		Set on 3~4
Winter		Set on 4~5

The temperature will impact the storage time of food. Too Warm or too cold will both speed up the spoilage of food.

## TEMPERATURE INDICATE

- In order to help you get the correct adjustment of your appliance, it is equipped with a temperature gauge placed in the coldest area.
- For the proper storage of food in your refrigerator and in particular in the coldest area, make sure that “OK” appears in the temperature indicator.
- The symbol on the left side indicates the location of the coldest area of your refrigerator. It defines the height of this area.
- If “OK” is not displayed, the average temperature in this area will be very high. You ought to adjust the thermostat to a colder setting.
- For every modification of your thermostat, you are supposed to wait for the stabilization of the temperature inside the unit before proceeding, if necessary, to a new setting. Do change the position of the thermostat gradually and wait at least 12 hours before re-checking.
- **NOTE:** after charging the appliance for fresh food or after repeated or prolonged door openings, it is normal that the inscription “OK” does not appear in the temperature indicator. Wait at least 12 hours before readjusting the thermostat.



## SHOPPING FOR FROZEN FOOD

- The appliance is rated as a 4 star freezer and can freeze fresh food and store pre-frozen food. When you are buying frozen food, look at the Storage Guidelines on the packaging. You will be able to store each item of frozen food for the period shown against the 4 star rating.

## FREEZING FRESH FOOD

- Ensure that your freezing operations are carried out under the most hygienic conditions as freezing alone does not improve the food.
- Never put hot or even warm foodstuffs into the freezer.
- Prior to freezing the food, food should always be covered tightly with foil, plastic film, placed in plastic bags or stored in airtight containers. This will prevent food from dehydrating and to prevent any strong odors of some foods transferring to milder ones.
- To freeze raw meat, wrap in plastic bags or in airtight containers and place on the lowest shelf to avoid cross contamination.
- Do not allow raw meat to come into contact with cooked foods. For safety, only store raw meat for two or three days. Fruit and vegetables should be thoroughly cleaned and placed in the crisper.
- Milk and other liquids should be sealed with lids and placed in the bottle shelf in the door.
- **NOTE:** The ambient temperature of the freshly stored food and how often the door is opened affect the temperature in the refrigerator. If required, change the thermostat temperature settings.

## **STORING FROZEN FOOD**

- All frozen food you purchase should be placed in the freezer as soon as possible to avoid them from defrosting and spoiling.
- All storage recommendations printed on the packaging of frozen food by the manufacturer should always be followed.
- When using the freezer for the first time or after defrosting, set the thermostat knob to the maximum position for at least 2 hours before introducing food to be stored, and then readjust it to the normal position.

## **ENERGY-SAVING TIPS**

- Install the fridge or freezer in a cool place out of direct sunlight and away from cookers, heaters, dishwashers or any hot air emitting items.
- Do not set the freezer temperatures lower than necessary. Set the internal temperature within the correct range e.g. adjust the thermostat at middle position -18°C in the freezer respectively.
- Let pre-cooked foods cool down before placing them in the fridge or freezer. This will prevent the internal temperature of the fridge from rising.
- Keep your freezer full, but not over crowded, Try to leave about 20% free space for air circulation.
- To prevent cold air escaping, limit the frequency of door opening. When returning from shopping, sort foods to be kept in your freezer before opening the door. Only open the door to put food in or take it out.

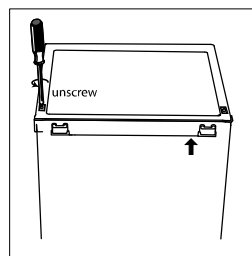
- Make sure the door seal is clean and in good condition. It should hold a piece of paper tightly in place when shut.
- Defrost regularly or when ice is more than 5mm thick. Thick ice covering the inner sides significantly increases energy use.
- The combination of the drawers, baskets and shelves shown in the device description is optimal for efficient energy savings. Changing the combination proposition could alter the efficiency.

## REVERSE DOOR

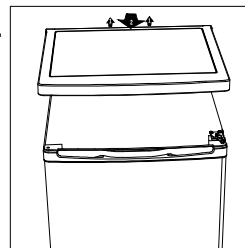
TOOL REQUIRED: PHILIPS SCREWDRIVER, FLAT BLADED SCREWDRIVER, HEXAGONAL SPANNER.

- Ensure the unit is unplugged and empty.
- To take the door off, it is necessary to tilt the unit backwards. You should rest the unit on something solid so that it will not slip during the door reversing process.
- All parts removed must be saved to do the reinstallation of the door.
- Do not lay the unit flat as this may damage the cooling system.
- It's better to have 2 people handle the unit during assembly.

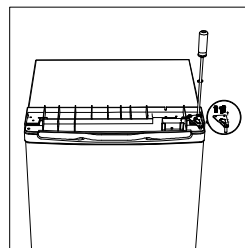
1. Remove two screws at the rear side of the top cover.



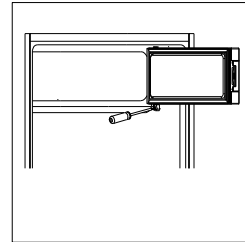
2. Remove the top cover and place it aside.



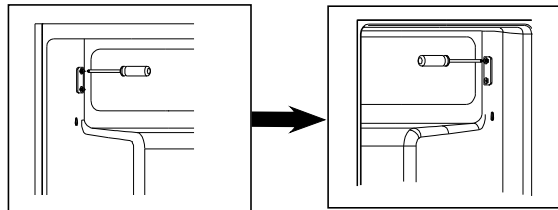
3. Unscrew the top hinge and then remove the door and place it on a soft pad to avoid scratch.



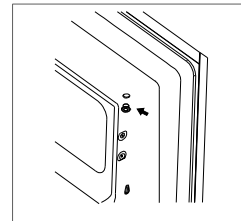
4. Unscrew the bottom hinge of the freezer door. Then remove the door and place it on a soft pad to avoid scratch.



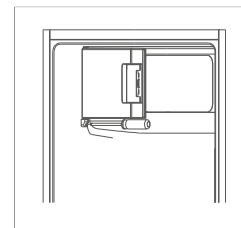
5. Move the door holder from left to right.



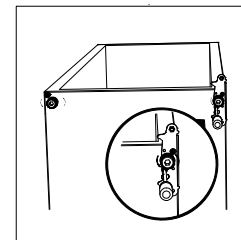
6. Move the hinge cover from left to right.



7. Rotate freezer door and place hinge side at left side. And then fix the door by holder.

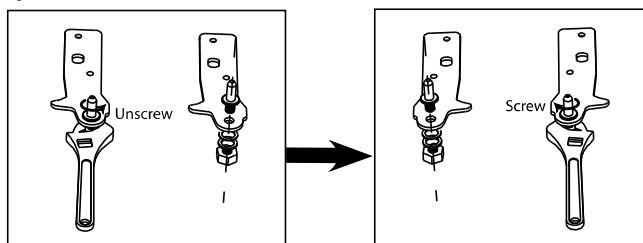


8. Unscrew the bottom hinge. Then remove the adjustable feet from both sides.

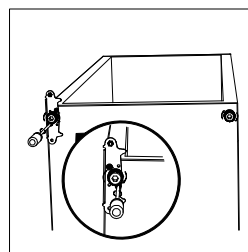




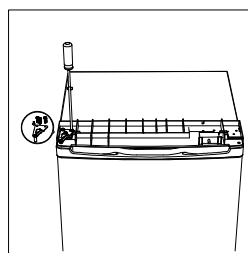
9. Unscrew and remove the bottom hinge pin, turn the bracket over and replace it.



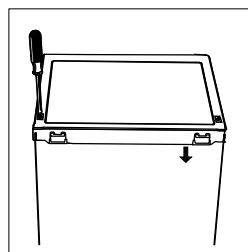
10. Replace the bracket that fits the bottom hinge pin. Replace both adjustable feet.



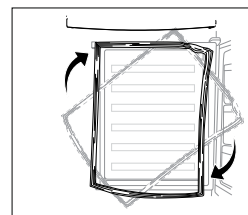
11. Place the door back on. Ensure the door is aligned horizontally and vertically, so that the seals are closed on all sides before finally tightening the top hinge.



12. Put the top cover and fix it with 2 screws and then attach them after rotating.



13. Detach the Fridge and the Freezer door gaskets and then attach them after rotating.



## DAILY USE

### FIRST USE

#### Cleaning the interior

Before using the appliance for the first time, wash the interior and all internal accessories with lukewarm water and some neutral soap so as to remove the typical smell of a brand new product, then dry thoroughly.

**IMPORTANT!** Do not use detergents or abrasive powders, as these will damage the finish.

### FRIDGE FOOD

Storage time of different food in different compartments according to be below table.

Refridgerator compartments	Type of food	Storage time
Door or balconies of fridge compartment	<ul style="list-style-type: none"> <li>Food with natural preservatives, such jams,juices, drinks, condiments.</li> <li>Do not store perishable foods.</li> </ul>	3 days
Crisper drawer (salad drawer)	<ul style="list-style-type: none"> <li>Fruits, herbs and vegetables should be placed separately in the crisper bin.</li> <li>Do not store bananas, onions, potatoes, garlic in the refrigerator.</li> </ul>	1 week
Fridge shelf - middle	<ul style="list-style-type: none"> <li>Dairy products, eggs</li> </ul>	1 week
Fridge shelf - top	<ul style="list-style-type: none"> <li>Foods that do not need cooking, such as ready-to-eat food, deli meats, leftovers</li> </ul>	1 week

Take care not to store the following at temperatures of less than 7°C for long periods: Citrus fruit, melons, aborigines,pineapple, papaya, curettes,passion fruit, cucumber,peppers, tomatoes.

Undesirable changes will occur at low temperatures such assoftening of the flesh, browning and/or accelerated decaying.

Do not refrigerate avocados (until they are ripe), bananas and mangoes.

## **FREEZING FRESH FOOD**

- The freezer compartment is suitable for freezing fresh food and storing frozen and deep-frozen food for a long time.
- Place the fresh food to be frozen in the bottom compartment.
- The maximum amount of food that can be frozen in 24 hours is specified on the rating plate.
- The freezing process lasts 24 hours: during this period do not add other food to be frozen.
- The combination of the drawers, baskets and shelves shown in the device description is optimal for efficient energy savings. Changing the combination proposition could alter the efficiency.

## **STORING FROZEN FOOD**

When first starting-up or after a period out of use. Before putting the product in the compartment, let the appliance run at least 2 hours on the lowest temperature.

**IMPORTANT!** In the event of accidental defrosting, for example the power has been off for longer than the value shown in the technical characteristics chart under "rising time", the defrosted food must be consumed quickly or cooked immediately and then re-frozen (after cooked).

<b>Food</b>	<b>Storage time</b>
Bacon, casseroles, milk	1 month
Bread, ice cream, sausages, pies, prepared shellfish, oily fish	2 months
Non-oily fish, shellfish, pizza, scones and muffins	3 months
Ham, cakes, biscuits, beef and lamb chops, poultry pieces	4 months

Food	Storage time
Butter, vegetables (blanched), eggs whole and yolks, cooked crayfish, minced meat (raw), pork (raw)	6 months
Fruit (dry or in syrup), egg whites, beef (raw), whole chicken, lamb (raw), fruit cakes	12 months

Never forget: When you freeze fresh foods with a 'use by / best before / best by" date, you must freeze them before this date expires.

Check that the food was not already frozen. Indeed, frozen food that has thawed completely must not be refrozen.

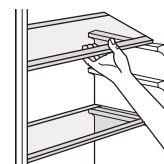
Once defrosted, food should be consumed quickly. In order to avoid to waste food, please make the temperature of cooling 4-6°C.

## THAWING

Deep-frozen or frozen food, prior to be used, can be thawed in the freezer compartment or at room temperature, depending on the time available for this operation.

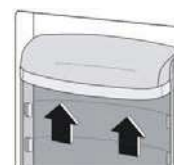
## MOVABLE SHELVES

The walls of the refrigerator are equipped with a series of runners so that the shelves can be positioned as desired.



## POSITIONING THE DOOR BALCONIES

To permit storage of food packages of various sizes, the door balconies can be placed at different heights. To make these adjustments proceed as follows: gradually pull the balcony in the direction of the arrows until it comes free, then reposition as required.



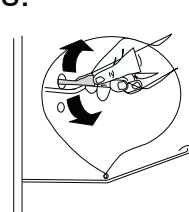
## MAINTENANCE

### FRIDGE DEFROSTING

The fridge defrosting process is carried out automatically every time the compressor stops.

The defrost water is automatically routed to the drain port and into a tray placed on the top of the compressor to the rear of the appliance from which it evaporates.

Make sure the drain port on the fridge at the rear of the appliance is kept clear.



### FREEZER DEFROSTING

- Frost will accumulate inside the freezer depending upon the length of time during which the door is left open or the amount of moisture introduced.
- It is essential to ensure that no frost or ice is allowed to form at places where it will affect the close fitting of the door seal.
- This might allow air to penetrate the cabinet, thus encouraging continuous running of the compressor.
- Thin frost formation is quite soft and can be removed with a brush or plastic scraper. Do not use metal or sharp scrapers, mechanical devices or other means to accelerate the defrosting process. Remove all dislodged frost from the cabinet floor.
- For the removal of thin frost it is not necessary to switch off the appliance.

- For the removal of heavy ice deposits disconnect the appliance from the mains supply and empty the contents into cardboard boxes and wrap in thick blankets or layers of paper to keep them cold. Defrosting will be most effective if carried out when the freezer is empty, and it should be carried out as quickly as possible.
- An increase in temperature of frozen food packages during defrosting will shorten the storage life. Provided that the contents are well wrapped and placed in a cool area, they should keep for several hours.
- Examine the contents when replacing them in the freezer and if some of the packages have thawed out.
- After defrosting is finished clean the inside with a solution of warm water with a little bicarbonate of soda and then dry thoroughly. Wash all removable parts in the same way and reassemble.
- Reconnect the appliance to the mains supply and leave for 2 to 3 hours on setting number 7 before introducing the food back into the freezer and setting the thermostat to your normal setting.

### **NOISE FROM YOUR APPLIANCE**

You may notice some rather unusual noises. The noises are caused by circulation of refrigerant in the cooling system. It has become more pronounced since the introduction of CFC free gases. This is not a fault and will not affect the performance of your fridge.

### **PROLONGED OFF PERIODS**

If the appliance is not in use for a long period of time, proceed as follows:

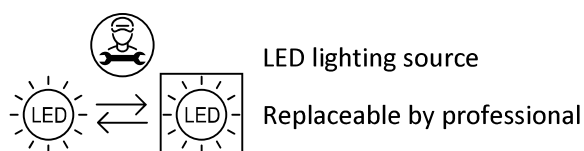
1. Disconnect from the mains supply.
2. Clean and dry the inside (see 'Cleaning and maintenance').
3. Leave the door open to prevent any unpleasant smells from building up while the appliance is not in use.

### **NOTES FOR USE**

- Do clean and defrost your appliance regularly.
- Do check contents of the compartments every so often.
- Do store commercially prepared food in accordance with the instructions given on the packets.
- Do choose high quality fresh food and be sure it is thoroughly clean before freezing it.
- Do wrap all food in food quality polythene bags or air tight containers and make sure any air is excluded.
- Do not store poisonous or any dangerous substances in your freezer. It is designed for the freezing of edible foodstuffs only.
- Do not consume food which has been frozen for an excessive length of time.
- Do not leave the door open for long periods, as this will make the appliance more costly to run and cause excessive ice formation.
- Do not use sharp objects such as knives to remove the ice from the appliance. Only use a plastic scraper.
- Do not put hot food into the appliance. Let it cool down to room temperature.
- Do not put liquid-filled bottles or sealed cans containing carbonated liquids into the freezer as they may burst.

- Do not give children ice-cream and water ices direct from the freezer as the low temperature may cause 'freezer burns' on the lips.
- Do not try to keep frozen food which has thawed; it should be eaten within 24 hours or cooked and re-frozen.

## LED LIGHT REPLACEMENT



**WARNING:** the LED light must not be replaced by the user! If the LED light is damaged, contact an authorized service representative for repairing.

The product contains two light sources of energy efficiency class G.

## CLEANING

1. Unplug the appliance.
  2. Remove all substances.
  3. Clean the inside and outside walls with a clean sponge or soft cloth using warm water or 1 teaspoon of bicarbonate of soda to 1.2 liters of water.
  4. Rinse well and wipe dry with a clean soft cloth.
- If the appliance is not to be used for a long period of time then it is recommended to remove all the food stuff, clean the inside of the appliance and leave the door open to allow the air to circulate thus avoiding unpleasant odors.
  - Dusts behind the refrigerator and on the ground shall be timely cleaned to improve the cooling effect and energy saving.
  - The interior of the refrigerator should be cleaned regularly to avoid odor.




- Check the door gasket regularly to make sure there is no debris.
- Please turn off the power before cleaning, remove all food,shelves, drawers, etc.
- Clean the door gasket with mild soap and water. Use a soft cloth or sponge to clean the inside of the refrigerator, with two tablespoons of baking soda and a quart of warm water. Then rinse with water and wipe clean, and open the door and dry it naturally before the power is turned on.
- For areas that are difficult to clean in the refrigerator(such as narrow sandwiches, gaps or corners), it is recommended to wipe them regularly with a soft rag, soft brush, etc. and when necessary, combined with some auxiliary tools (such as thin sticks) to ensure no contaminant accumulation in these areas.
- Do not use soap, detergent, scrub powder, spray cleaner, etc., as these may cause odors in the interior of the refrigerator.
- Clean the bottle frame, shelves and drawers with a mild detergent and dry with a soft cloth.
- Wipe the outer surface of the refrigerator with a soft cloth dampened with soapy water, detergent, etc., and then wipe dry.
- Do not use hard brushes, clean steel balls, wire brushes, abrasives, such as toothpastes, organic solvents (such as alcohol, acetone, banana oil, etc.), boiling water, acid or alkaline items clean refrigerator considering that this may damage the fridge surface and interior.

Boiling water and benzene may deform or damage plastic parts.

- Do not rinse with water so as not to affect the electrical insulation properties.
- It is advisable to clean the appliance regularly and to remove any food deposits or splashes; in particular, clean the door seals, recesses and adjacent parts.
- Don't overlook parts of the appliance such as the humidity controller, light casing, racks, egg and butter compartments, ice cube tray, and all of the drainage areas, etc.
- If the appliance is not kept clean and in good condition, its surface could deteriorate and inexorably affect the length of its service life, and could lead to a dangerous situation.
- The appliance must not be steam cleaned.
- Use only a non-abrasive sponge, rinse with clean water then dry thoroughly before putting the parts back in place.
- Never use abrasive cleaning products or hard metal scrapers to clean the appliance, as they could scratch the surfaces and break down the coating.
- After cleaning, leave the inside of the appliance to dry with the door open before plugging it into the mains again.
- When re-stocking the appliance, be especially careful not to hit, scratch, crack or break the internal surfaces.

## TROUBLESHOOTING

 **Caution!** Before troubleshooting, disconnect the power supply. Only a qualified electrician or competent person must do the troubleshooting that is not in this manual.

**Important!** There are some sounds during normal use (compressor, refrigerant circulation)

Problem	Possible cause	Solution
Appliance does not work	Appliance is turned off.	Press "Réglage" button for 5 seconds to turn on the appliance.
	Mains plug is not plugged in or is loose.	Insert mains plug.
	Fuse has blown or is defective.	Check fuse, replace if necessary.
	Socket is defective.	Mains malfunctions are to be corrected by an electrician.
Appliance freezes or cools too much	Temperature is set too cold.	Turn the temperature regulator to a warmer setting temporarily.
The food is not frozen enough.	Temperature is not properly adjusted.	Please look in the initial Temperature Setting section.
	Door was open for an extended period.	Open the door only as long as necessary.
	A large quantity of warm food was placed in the appliance within the last 24 hours.	Turn the temperature regulation to a colder setting temporarily.
	The appliance is near a heat source.	Please look in the installation location section.
Unusual noises	Appliance is not level.	Re-adjust the feet.
	The appliance is touching the wall or other objects.	Move the appliance slightly.
	A component, e.g. a pipe, on the rear of the appliance is touching another part of the appliance or the wall.	If necessary, carefully bend the component out of the way.
Water on the floor	Water drain hole is blocked.	See the Cleaning and Care section.

If the malfunction shows again, contact the Service Center.

## **CUSTOMER SERVICE**

We decline liability for any damage or accident derived from any use of this appliance which is not in conformity with the instructions contained in this manual.

Duration of availability of spare parts: 10 years.

In accordance with Article L. 217 of the Consumer Code, your product benefits from a legal guarantee of conformity of 2 years.

### **Purchase product at Conforama store:**

This instruction book is also available on our website:

[www.conforama.fr](http://www.conforama.fr)

If you have a problem with your product, before going to your Conforama store, please get in touch with our aftersales services for electrical household appliances:

[http://sav-client.conforama.fr /](http://sav-client.conforama.fr/)

or call :09 69 32 05 05 from Monday to Saturday, 8:30 to 19:00 price of a local call.

### **Purchase product at BUT store:**

This instruction book is also available on our website:

[www.but.fr](http://www.but.fr) To contact our After-Sales Service, before going to your BUT store, call 09 78 97 97 97

From Monday to Friday from 9:00 to 19:00, Saturday from 9:00 to 18:00 (local call price).

## TECHNICAL INFORMATION

Flash the QR code on the energy label or below to access its main information.

Model	Website	QR Code
R4*G19EW G	<a href="https://eprel.ec.europa.eu/qr/2224628">https://eprel.ec.europa.eu/qr/2224628</a>	

Reference:	R4*G19EW G
Rated voltage:	220-240V~
Ampere:	0.75A
Rated frequency	50Hz
Climate class:	N,ST
Refrigerant:	R600a(29g)
Protection against electrical shock:	I
Insulation foam:	CYCLOPENTANE

### Climate class:

- Temperate (N): 'this refrigerating appliance is intended to be used at ambient temperatures ranging from 16 °C to 32 °C'.
- Subtropical (ST): 'this refrigerating appliance is intended to be used at ambient temperatures ranging from 16 °C to 38 °C'.

## DISPOSAL

The refrigerating gas contained in the circuit of this appliance is isobutane (R600a); it causes a low level of pollution but is inflammable. Please contact your local disposal department for advice on the correct method of disposal.

## DISPOSAL OF OLD ELECTRICAL APPLIANCES



European directive 2012/19/EU on Waste from Electrical and Electronic Equipment (WEEE), requires that used household appliances are not thrown into the normal municipal waste stream. Used appliances must be collected separately in order to optimize the rate of recovery and recycling of materials that compose them, and to reduce the impact on human health and on the environment. The crossed bin symbol is affixed to all the products to remind you of the obligations of separated collection.





**CONFORAMA FRANCE**

80 Boulevard du Mandinet  
LOGNES 77432 MARNE  
LA VALLEE CEDEX 2 FRANCE

**BUT INTERNATIONAL**

1, Avenue Spinoza  
77184 Emerainville  
FRANCE

07/01/25



**Conforama**



CKFAR-J0••