



# MANUEL D'UTILISATION AFD2103XAQUA

FR



**Réfrigérateur  
2 portes**

## CONTENU

Consignes de sécurité importants	-1-
Installation de votre nouvel appareil électrique	-9-
Description de l'appareil électrique	-11-
Utilisation de votre appareil électrique	-16-
Opération	-19-
Inversion de la porte	-20-
Conseils et astuces utiles	-26-
Nettoyage et entretien	-29-
Dépannage	-33-
Élimination de l'appareil électrique	-35-



**FAITES UN GESTE ECOCITOYEN  
EN TRIANT VOS EMBALLAGES CARTON**

**À LA FIN DE VIE DE VOTRE PRODUIT, PENSEZ À  
LE RAPPORTER DANS UN POINT DE COLLECTE  
OU DÉPOSER LE À LA DÉCHETERIE PROCHE DE  
VOTRE DOMICILE**



**CET APPAREIL EST DESTINÉ À UN USAGE  
DOMESTIQUE UNIQUEMENT!**

Veuillez lire attentivement toutes les  
instructions avant la première utilisation et  
conservez-les pour une référence  
ultérieure.

## **CONSIGNES DE SECURITE IMPORTANTES**

**Cet avertissement ne s'applique qu'au marché  
EUROPEEN!**

Lorsque vous utilisez un appareil électrique, les  
précautions de sécurité de base doivent toujours  
être respectées, y compris ce qui suit:

1. Cet appareil peut être utilisé par des enfants  
à partir de 8 ans et par des personnes ayant des  
capacités physiques, sensorielles ou mentales  
réduites ou un manque d'expérience et de  
connaissances à condition qu'elles aient été

placées sous surveillance ou qu'elles aient reçu des instructions concernant l'utilisation de l'appareil en toute sécurité et qu'elles comprennent les dangers encourus. Les enfants ne doivent pas jouer avec l'appareil. Le nettoyage et l'entretien par l'utilisateur ne doivent pas être effectués par des enfants, sans surveillance.

2. Les enfants âgés de 3 à 8 ans sont autorisés à placer et enlever des articles des appareils de réfrigération.

3. Si le câble d'alimentation est endommagé, il doit être remplacé par le fabricant, son service après-vente ou des personnes de qualification similaire afin d'éviter un danger.

4. **AVERTISSEMENT:** Maintenir dégagées les ouvertures de ventilation dans l'enceinte de l'appareil ou dans la structure d'encastrement.

5. **AVERTISSEMENT:** Ne pas utiliser de dispositifs mécaniques ou autres moyens pour accélérer le processus de dégivrage autres que ceux recommandés par le fabricant.

6. **AVERTISSEMENT:** Ne pas endommager le circuit de réfrigération.

7. **AVERTISSEMENT:** Ne pas utiliser d'appareils électriques à l'intérieur du compartiment de stockage des denrées, à moins qu'ils ne soient du type recommandé par le fabricant.

8. Ne pas stocker dans cet appareil des substances explosives telles que des aérosols contenant des gaz propulseurs inflammables.

9. Cet appareil est destiné à être utilisé dans des

applications domestiques et similaires telles que:

- Les coins cuisines réservés au personnel des magasins, bureaux et autres environnements professionnels;
- Les fermes et l'utilisation par les clients des hôtels, motels et autres environnements à caractère résidentiel;
- Les environnements de type chambres d'hôtes;
- La restauration et autres applications similaires hormis la vente au détail.

10. Placez l'appareil contre un mur dont la distance libre ne dépasse pas 75 mm et est supérieure de plus de 50 mm.

11. AVERTISSEMENT: Lors du positionnement de l'appareil, s'assurer que le cordon d'alimentation n'est pas coincé ni endommagé.

12. AVERTISSEMENT: Ne pas placer de socles mobiles de prises multiples ni de blocs d'alimentation portables à l'arrière de l'appareil.

13. Pour éviter la contamination des aliments, veuillez respecter les instructions suivantes:

- L'ouverture prolongée de la porte peut entraîner une augmentation importante de la température dans les compartiments de l'appareil.
- Nettoyez régulièrement les surfaces pouvant entrer en contact avec des aliments et les systèmes de vidange accessibles.
- Nettoyez les réservoirs d'eau s'ils n'ont pas été utilisés pendant 48h; rincez le système raccordé à une alimentation en eau si l'eau n'a pas été tirée pendant 5 jours.

- Conservez la viande et le poisson crus dans des récipients appropriés au réfrigérateur, de manière à ce qu'ils ne soient pas mis en contact avec d'autres aliments ni ne s'égouttent dessus.

- Les compartiments pour aliments congelés 2 étoiles conviennent au stockage des aliments pré-congelés, au stockage ou à la fabrication de crème glacée et à la fabrication de glaçons.

- Les compartiments à une, deux et trois étoiles ne conviennent pas pour la congélation d'aliments frais.

- Si l'appareil de réfrigération reste vide pendant de longues périodes, éteignez, décongelez, nettoyez, séchez et laissez la porte ouverte pour éviter la formation de moisissure dans l'appareil.

14. Débranchez l'appareil de la prise de courant lors de non-utilisation, avant d'installer ou de démonter les pièces, avant tout nettoyage.

15. Veillez à bien insérer la fiche dans la prise de courant lorsque vous branchez l'appareil.

16. Insérez la fiche dans la prise individuelle ayant une mise à la terre.

17. Ne jamais utiliser l'appareil dans la pièce laquelle où il existe des matières combustibles ou inflammables.

18. Pour les raisons de sécurité, assurez-vous de réparer ou remplacer les pièces dans un agent de service agréé.

19. Le moteur doit être lubrifié en permanence et ne nécessite aucun huile.

20. L'appareil doit être placé de façon à ce que la prise de courant soit facilement accessible.

21. Référez-vous à la réglementation locale concernant l'élimination de l'appareil, car il contient du gaz inflammable. Avant de jeter votre appareil usé, assurez-vous de retirer les portes pour éviter que les enfants ne soient coincés.

22. Assurez-vous que l'appareil soit débranché avant de le nettoyer.

23. Pour nettoyer cet appareil, utilisez un chiffon humide ou bien un produit de nettoyage pour les vitres. N'employez jamais de détergent abrasif ou de dissolvant.

24. Il est recommandé d'utiliser cet appareil sans prolongateur électrique. Assurez-vous que la fiche du cordon d'alimentation soit insérée directement dans la prise de courant.

25. Ne pas placer de boisson ou plat chaud dans l'appareil.

26. Refermez la porte après utilisation afin d'éviter les pertitions de température.

27. Ne pas placer l'appareil à proximité d'une source de chaleur ou directement à la lumière du soleil.

28. L'appareil doit être placé sur une surface plane et stable.

29. Ne pas poser d'objet lourd sur le réfrigérateur et ne pas le mouiller.

30. Pour éviter tout risque d'électrocution, n'utilisez jamais cet appareil avec les mains humides ou pieds nus sur une surface humide.

31. Cet appareil ne doit pas être utilisé à l'extérieur et ne doit pas être exposé à la pluie.

32. Ne jamais tirer sur le câble d'alimentation pour débrancher l'appareil. Saisissez la fiche et tirez-la de la prise de courant.

33. Gardez le câble d'alimentation éloigné des surfaces chauffées.

34. Avant de brancher l'appareil, assurez-vous que la tension de la prise secteur à votre domicile correspond à celle montrée sur la plaque signalétique de l'appareil.

35. Branchez votre réfrigérateur dans une prise de courant indépendante et utilisez un fil de terre pour assurer la sécurité.

36. Quand le dégivrage a été effectué, ou quand le réfrigérateur cesse d'être utilisé, nettoyez l'appareil pour empêcher la propagation d'odeur.

37. Dégivrez le compartiment de congélation au moins une fois par mois, par qu'un surplus de givre peut affecter la réfrigération.

38. En cas d'une coupure d'électricité, rebranchez l'appareil à l'alimentation électrique après 5 minutes afin d'éviter d'endommager le compresseur.

39. Il convient de surveiller les enfants pour s'assurer qu'ils ne jouent pas avec l'appareil.

40. Les appareils ne sont pas destinés à être mis en fonctionnement au moyen d'une minuterie extérieure ou par un système de commande à distance séparé.

41. L'appareil est équipé d'une prise de terre pour vous protéger d'éventuels risques électriques et doit être branché sur un socle de prise de



courant comportant un contact de terre.

42. Il est recommandé d'examiner régulièrement le câble d'alimentation pour déceler tout signe de détérioration éventuelle, et l'appareil ne doit pas être utilisé si le câble est endommagé.

43. En ce qui concerne les informations pour remplacer les lampes d'éclairage de l'appareil, référez-vous au paragraphe «ENTRETIEN ET MAINTENANCE» de la notice.

44. En ce qui concerne les informations pour l'installation, la manipulation, l'entretien et la mise au rebut de l'appareil, référez-vous au paragraphe «TRANSPORT ET MISE EN ROUTE» «INSTALLATION» «ENTRETIEN ET MAINTENANCE» «DEPANNAGE» de la notice.

45. Mise au rebut de l'appareil: Pour éviter toute nuisance envers l'environnement ou la santé humaine causée par la mise au rebut non contrôlée de déchets électriques, recyclez l'appareil de façon responsable pour promouvoir la réutilisation des ressources matérielles. La mise au rebut doit être faite de façon sûre dans des points de collecte publique prévus à cet effet. Les anciens réfrigérateurs peuvent contenir des CFC qui détruisent la couche d'ozone; contactez le centre de traitement des déchets le plus près de chez vous pour plus de détails sur les procédures correctes de mise au rebut.



46. **AVERTISSEMENT!** Risque d'incendie/matières inflammables. Maintenir votre appareil éloigné de toute source de flamme durant l'installation, l'entretien et l'utilisation.

#### ENLEVEMENT DES APPAREILS MENAGERS USAGES




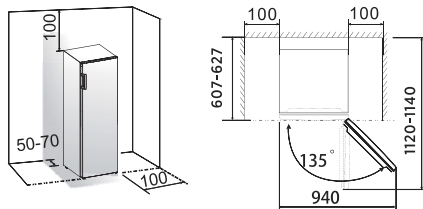
La directive Européenne 2012/19/EU sur les Déchets des Equipements Electriques et Electroniques (DEEE), exige que les appareils ménagers usagés ne soient pas jetés dans le flux normal des déchets municipaux. Les appareils usagés doivent être collectés séparément afin d'optimiser le taux de récupération et le recyclage des matériaux qui les composent et réduire l'impact sur la santé humaine et l'environnement. Le symbole de la poubelle barrée est apposé sur tous les produits pour rappeler les obligations de la collecte séparée. Les consommateurs devront contacter les autorités locales ou leur revendeur concernant la démarche à suivre pour l'enlèvement de leur appareil.

## INSTALLATION DE VOTRE NOUVEL APPAREIL ÉLECTRIQUE

Avant d'utiliser l'appareil électrique pour la première fois, vous devriez examiner les conseils suivants

### Ventilation de l'appareil électrique

 Afin d'augmenter l'efficacité du système de refroidissement et économiser de l'énergie, il est nécessaire de maintenir une bonne ventilation autour de l'appareil électrique. Pour cette raison, un espace de dégagement suffisant devrait être disponible autour du réfrigérateur. Il est conseillé pour cela d'avoir un espace de 50 à 70 mm depuis l'arrière du mur, au moins 100 mm depuis le haut et au moins 100 mm depuis le côté du mur et un espace de dégagement à l'avant pour permettre aux portes d'ouvrir à 135°. Veuillez voir les diagrammes suivants.



### ●Remarque :

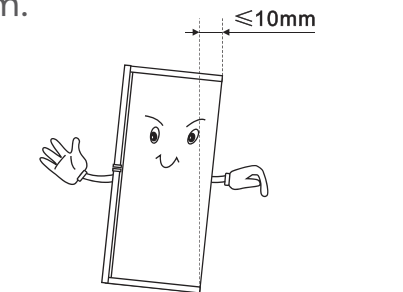
Cet appareil électrique a de bonnes performances dans les classes de climat de N à ST montrées dans le tableau ci-dessous. Il se peut qu'il ne fonctionne pas correctement s'il est laissé à la température au-dessus ou en dessous de la plage indiquée pour une longue période.

Classe de climat	Température ambiante
SN	+10 C à +32 C
N	+16 C à +32 C
ST	+16 C à +38 C
T	+16 C à +43 C

- Posez votre appareil électrique sur un endroit sec pour éviter les dommages causés par l'humidité.
- Conservez l'appareil électrique à l'abri d'une exposition directe à la lumière du soleil, de la pluie ou du givre. Placez l'appareil à l'écart des sources de chaleur telles que des fours, des feux ou des radiateurs.

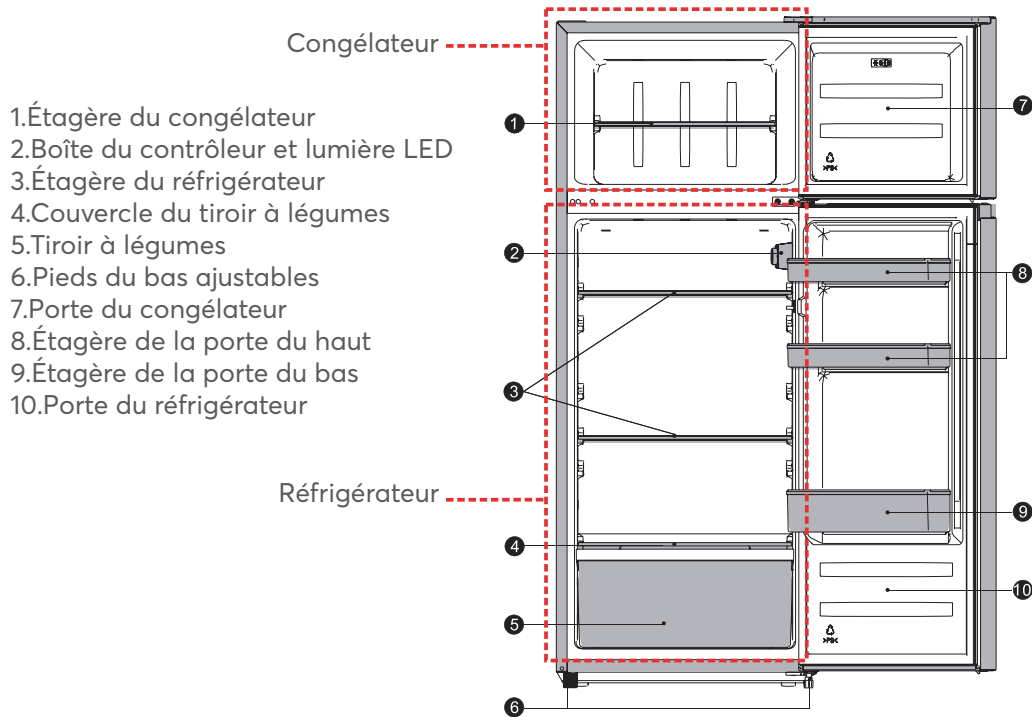
### **Nivellement de l'appareil électrique**

- Pour un nivellement et une circulation d'air suffisant dans la section arrière basse de l'appareil, les pieds du bas peuvent nécessiter d'être ajustés.
- Vous pouvez les ajuster manuellement en utilisant une clé adaptée. Pour permettre aux portes de s'autofermer, faites pencher le haut vers l'arrière d'environ 10 mm.

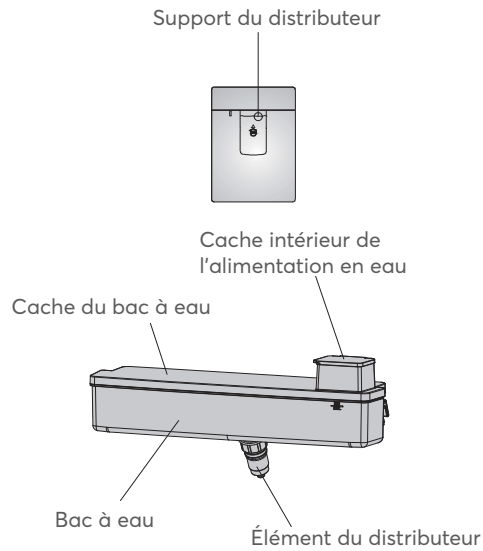


## DESCRIPTION DE L'APPAREIL ÉLECTRIQUE

Vue de l'appareil électrique



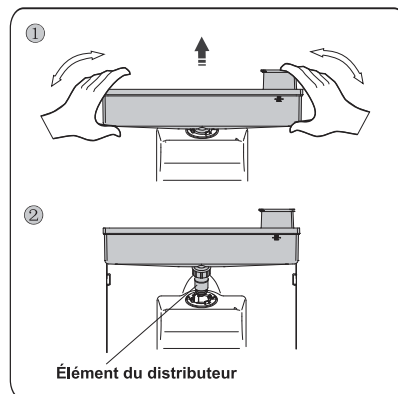
Remarque : Du au développement constant de nos produits, votre réfrigérateur peut être légèrement différent de celui présenté dans ce manuel d'instruction, mais ses fonctions et son utilisation restent les mêmes. Pour obtenir plus d'espace dans le congélateur, vous pouvez retirer l'étagère du congélateur.



## Avant toute utilisation

● Avant d'utiliser cet appareil pour la première fois, lisez attentivement les consignes suivantes.

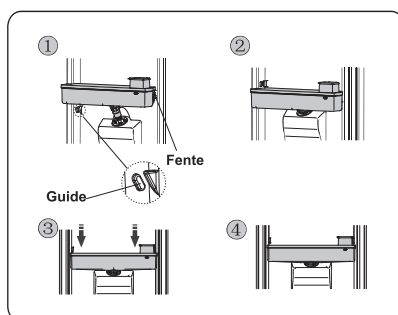
1. Maintenez fermement les deux côtés du distributeur à eau, puis tirez sur le bac à eau en le faisant bouger de haut en bas.
2. Dévissez la tête, puis nettoyez l'intérieur du bac.



## Assemblage

● Avant l'assemblage, évacuez toute l'eau contenue dans le bac, et assurez-vous que vous n'avez pas inversé la rondelle.

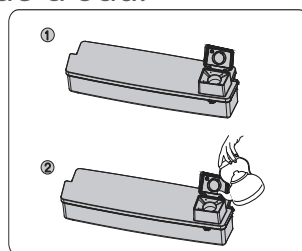
1. Insérez la tête dans le trou.
2. Installez le bac en suivant les rails de la porte.
3. Exercez une pression des deux côtés du bac.
4. Lorsque vous entendez un CLIC, cela signifie que l'installation est terminée



## Attention !

1. Attention à ne pas appuyer sur la tête.
  2. Lorsque vous installez le bac à eau, assurez-vous d'abord que la tête est bien insérée dans la fente.
- Remplissage en eau

1. Ouvrez le cache interne de l'alimentation en eau, côté gauche.
2. Remplissez le bac d'eau.



Veuillez ajouter uniquement de l'eau pure dans le réservoir!

### **Mise en garde !**

● Remplissez le bac à hauteur de 2,5 L max. (recommandé), sans dépasser ce niveau. Autrement, l'eau pourrait déborder lorsque vous refermerez le couvercle.

● Les autres boissons (lait, jus de fruit, sodas) ne peuvent pas être utilisées dans le bac. Cela est particulièrement valide pour les boissons à base de céréales (cela pourrait endommager le système).

● Le bac ne peut pas être non plus approvisionné en eau chaude.

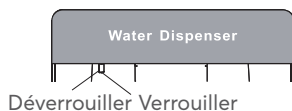
Attention !

Ne touchez pas les autres éléments de l'appareil lorsque vous remplissez le bac d'eau, car cela pourrait causer des fuites.

Distribution d'eau

1. Vérifiez que le cache du bac à eau est correctement installé.

2. Fermez la porte du réfrigérateur et vérifiez le distributeur.



Avant de vous servir en eau, vérifiez que le dispositif de blocage se situe côté gauche. Cela signifie que le verrouillage est enclenché.

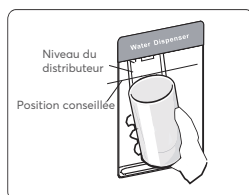
### **Attention !**

Le verrouillage sert de sécurité enfants. Ne tirez pas sur le bac avec trop de force, lorsque celui-ci se situe à droite (déverrouillé), car vous pourriez endommager le mécanisme.

Se servir en eau

Vous devriez utiliser un verre de taille adaptée pour vous servir en eau.





## Attention !

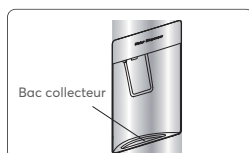
N'appuyez pas trop fort sur la languette de distribution avec votre verre, car vous risqueriez de provoquer une fuite d'eau.

### Nettoyage

1.Retirez le bac délicatement, puis nettoyez le bac, le couvercle, et la tête, avec de l'eau.

2.Après avoir nettoyé les éléments, laissez-les sécher naturellement, ou utilisez un sèche-cheveux.

3.Si vous avez utilisé le distributeur à plusieurs reprises, l'eau du bac peut couler sur le sol, ce qui pourrait former des flaques. Utilisez une serviette pour sécher le tout et nettoyez régulièrement le bac pour éviter les risques de fuites.



### Nettoyage du réservoir d'eau

●Retirez le couvercle du réservoir. Nettoyez ces accessoires avec de l'eau tiède et propre, puis essuyez-les avec un tissu doux et propre.

●Réinstallez le réservoir d'eau et son couvercle en place.

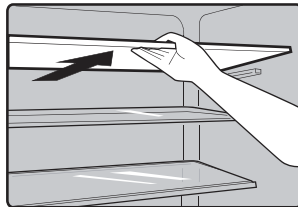
●Pour éviter une fuite possible, assurez-vous que toutes les pièces retirées pour le nettoyage soient remontées correctement dans leurs emplacements d'origine.

Remarques: Le réservoir d'eau et les composants du distributeur ne peuvent pas être lavés dans le lavevaisselle.

## UTILISATION DE VOTRE APPAREIL ÉLECTRIQUE

### Accessoires 1)

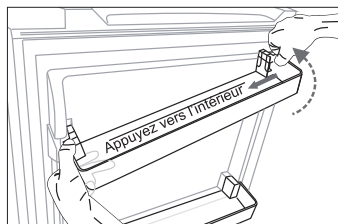
- Des étagères ou grilles de stockage variées en verre, en plastique sont incluses avec votre appareil — des modèles différents ont des combinaisons différentes et des caractéristiques différentes.
- Les murs du réfrigérateur sont équipés d'une série de roues afin que les étagères puissent être positionnées comme souhaité.



### Retirez et installez l'étagère de porte

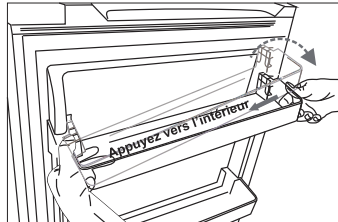
Avertissement : L'étagère de porte ne doit pas être retirée et installée par l'utilisateur ! Si l'étagère de porte est endommagée, contactez la ligne client pour de l'assistance. Pour remplacer l'étagère de la porte, les étapes ci-dessous peuvent être suivies :

Retirez l'étagère de porte



Appuyez le côté droit de l'étagère de la porte vers l'intérieur, tout en maintenant le côté gauche. Quand l'encoche de l'étagère a été détachée de la porte du réfrigérateur, retirez l'étagère de manière oblique vers le haut.

Installez l'étagère de porte



Tout d'abord, faites pencher le côté gauche de la porte d'étagère, et assurez-vous que l'encoche a été fixée à la porte. Puis appuyez sur le côté droit vers l'intérieur, poussez-le vers le bas vers le bon endroit.

### **Compartiment du réfrigérateur 2)**

- Pour le stockage de nourriture qui n'a pas besoin d'être congelé et des différentes sections adaptées aux différents types de nourriture.

Compartiment à aliments du congélateur 2)

- Pour la congélation de nourriture fraîche et le stockage d'aliments congelés ou surgelés pendant de longues périodes de temps.

Décongélation d'aliments 2)

- Dans le compartiment du réfrigérateur

- À la température de la pièce

- Dans un four à micro-ondes

- Dans un four conventionnel ou à convection.

- Un aliment une fois décongelé ne devrait pas être recongelé.

1) Si l'appareil électrique contient des accessoires et des fonctions liés.

2) Si l'appareil contient un compartiment de congélation.

Tiroir à légumes

- Pour le stockage des fruits et des légumes.

## Démarrage et régulation de température

● Insérez la fiche du câble de connexion dans la prise avec le contact de mise à la terre. Quand la porte du compartiment du réfrigérateur est ouverte, la lumière interne est allumée. Une fois que le réfrigérateur a été mis en position, attendez pendant 5 minutes avant d'alimenter en électricité. Ne stockez rien jusqu'à ce que la température à l'intérieur du réfrigérateur soit suffisamment basse.

● Le bouton de sélection de température est situé sur le côté droit du compartiment du réfrigérateur.

Paramètre 0 signifie :

Arrêt.

Faites tourner le bouton dans le sens horaire pour mettre l'appareil en marche.

Paramètre 1 signifie :

Température la plus élevée, environnement le plus chaud.

Paramètre 7 (butée finale) signifie :

Température la plus basse, environnement le plus froid.

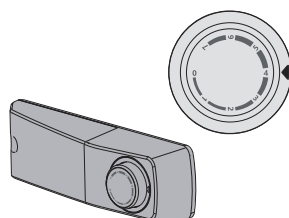
Important ! Normalement, nous conseillons que vous sélectionnez le paramètre 2,3 ou 4, si vous voulez une température plus élevée ou plus basse, veuillez tourner le bouton de manière adéquate pour un environnement plus chaud ou plus froid. Lorsque vous tournez le bouton vers plus froid, cela peut conduire à une plus grande efficacité énergétique — sinon cela entraînerait plus de consommation d'énergie.

Important ! Des températures ambiantes élevées (par ex. lors de chaudes journées d'été) et un réglage froid (positions 6 à 7) peuvent faire fonctionner le

## OPERATION

compresseur en continu ou même sans à-coups !

Raison : lorsque la température ambiante est élevée, le compresseur doit fonctionner en continu pour maintenir la température basse de l'appareil.



### Changement du luminaire LED

Avertissement ! Dans le cas où le luminaire LED est endommagé. **NE LA FAITES PAS PAS CHANGER PAR L'UTILISATEUR !**

Un changement de luminaire LED effectué par des personnes inexpérimentées peut provoquer des blessures ou des dysfonctionnements graves. Cela doit être remplacé par des personnes qualifiées afin d'éviter tout risque. Contactez votre centre de service local pour de l'aide.

Avant de changer la lumière LED, éteindre l'appareil et le débrancher, ou retirer le fusible ou le disjoncteur.

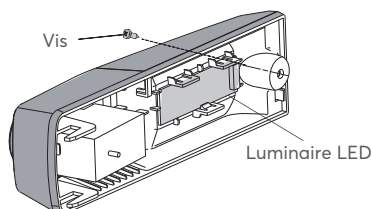
Données d'éclairage LED : 220-240V~, MAX 2W

Débranchez la fiche secteur.

Pour changer le voyant LED, dévisser la vis.

Changement du voyant LED défectueux.

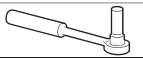
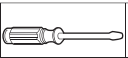




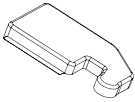
Remettre le réfrigérateur en service.



## INVERSION DE LA PORTE

Le côté d'ouverture de la porte peut être changé, du côté droit (tel que fourni) vers le côté gauche, si nécessaire. Avertissement ! Lors de l'inversion de la biche, l'appareil ne doit pas être branché sur le secteur. Assurez-vous que la fiche est débranchée de la prise de courant.

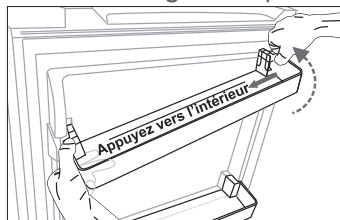
### Les outils dont vous aurez besoin

Non fourni		
		
Clé à douille de 8mm	Tournevis à lame mince	Couteau à mastic
		
Tournevis cruciforme	Clé à molette	Clé de 8mm
Pièces supplémentaires (dans le sac plastique)		
		
Couverture de charnière gauche		

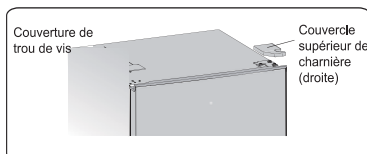
Remarque : Si nécessaire, vous pouvez poser le réfrigérateur sur sa face arrière afin d'avoir accès à la base, vous devez le poser sur un emballage en mousse souple ou un matériau similaire pour éviter d'endommager le panneau arrière du réfrigérateur. Pour inverser la porte, les étapes suivantes sont généralement recommandées.

1. Tenez le réfrigérateur à la verticale. Ouvrez la porte supérieure pour sortir tous les supports de porte (afin d'éviter tout dommage) et fermez ensuite la porte.

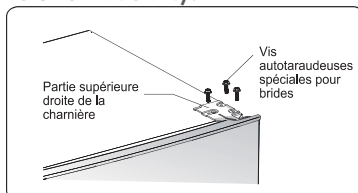
Retirez l'étagère de porte



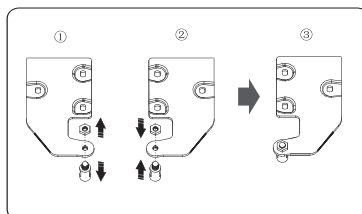
2. Utilisez un couteau à mastic ou un tournevis à lame mince pour fixer le couvercle du trou de vis qui se trouve dans le coin supérieur gauche du réfrigérateur, et le couvercle supérieur des charnières qui se trouve dans le coin supérieur droit du réfrigérateur.



3. Dévisser les vis autotaraudeuses spéciales de la bride qui servent à fixer la partie supérieure droite de la charnière à l'aide d'un tournevis à douille de 8 mm ou d'une clé (en le faisant, veuillez soutenir la porte supérieure avec votre main).

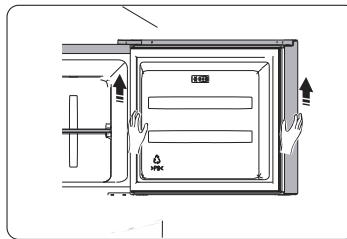


4. Retirez l'axe supérieur de la charnière, transférez-le sur le côté renversé et serrez-le fermement, puis placez-le dans un endroit sûr.

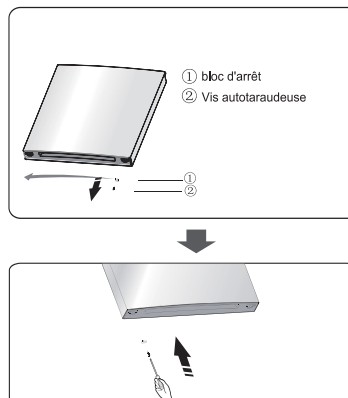


5. Retirez la porte supérieure de la charnière centrale en soulevant délicatement la porte vers le haut.

REMARQUE : Lorsque vous retirez la porte, faites attention aux rondelles entre la charnière centrale et le bas de la porte supérieure qui peuvent coller à la porte. Ne pas perdre.



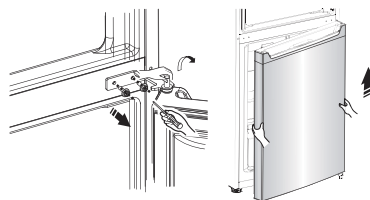
6. Placez la porte supérieure sur une surface lisse avec son panneau vers le haut. Desserrez la vis ② et la pièce ①, puis installez-les sur le côté gauche et serrez-les fermement.



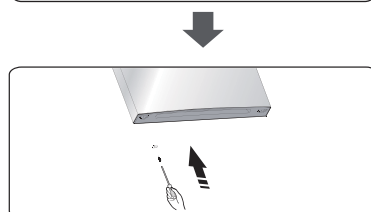
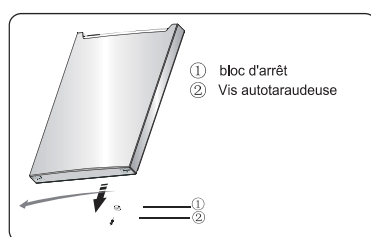
7. Dévisser les deux vis autotaraudeuses spéciales à bride qui servent à fixer la partie centrale de la charnière, puis retirer la partie centrale qui maintient la porte inférieure en place.

REMARQUE : Lorsque vous retirez la porte, faites attention aux rondelles entre la charnière inférieure et le bas de la porte inférieure qui peuvent coller à la porte. Ne le perdez pas.

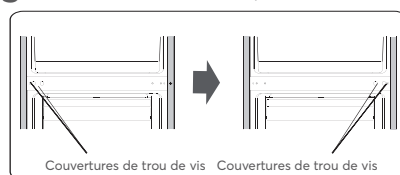




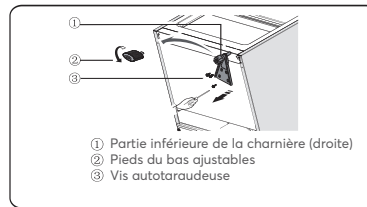
8. Placez la porte inférieure sur une surface lisse avec son panneau vers le haut. Desserrez la vis ② et la pièce ①, puis installez-les sur le côté gauche et serrez-les fermement.



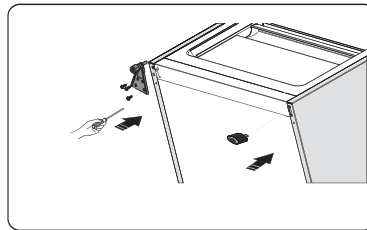
9. Changer de gauche à droite les couvercles des trous de vis sur la plaque de recouvrement centrale (comme indiqué sur la figure cidessous).



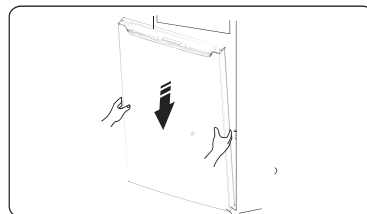
10. Posez le réfrigérateur sur un emballage en mousse souple ou un matériau similaire. Retirez les deux parties inférieures des pieds réglables et la partie inférieure de la charnière en dévissant les vis autotaraudeuses de la bride spéciale.



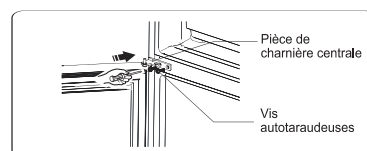
11. Remplacez la partie inférieure de la charnière sur le côté gauche et la fixez à l'aide des vis autotaraudeuses spéciales de la bride. Remplacez les parties inférieures des pieds réglables d'un autre côté et fixez-les.



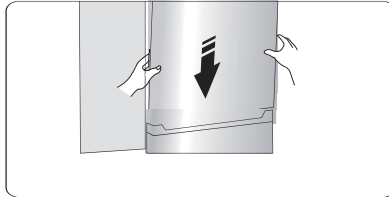
12. Transférez la porte inférieure sur la position de propriété, ajustez la partie inférieure de la charnière, faites rentrer l'axe de charnière dans le trou inférieur de la porte inférieure, puis serrez les boulons.



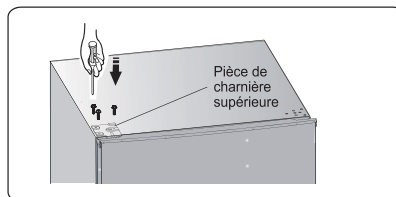
13. Retournez la partie de la charnière centrale de 180 degrés, transférez-la et ajustez sa position, faites rentrer l'axe de la charnière centrale dans le trou supérieur de la porte inférieure, serrez les boulons.



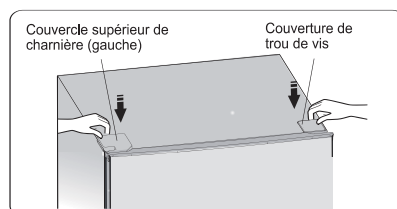
14. Transférez la porte supérieure à la position appropriée. Fixez le niveau de la porte, faites rentrer l'axe de la charnière centrale dans le trou inférieur de la porte supérieure.



15. Transférez la partie supérieure de la charnière et faites rentrer l'axe de la charnière supérieure dans le trou supérieur de la porte supérieure, et ajustez la position de la porte supérieure (veuillez soutenir la porte supérieure avec la main), en fixant la partie supérieure de la charnière avec les vis autotaraudeuses spéciales à bride.



16. Installez le couvercle du trou de vis dans le coin supérieur droit du réfrigérateur. Installez le couvercle supérieur de la charnière (qui se trouve dans le sac en plastique) dans le coin gauche. Mettez l'autre couvercle supérieur de charnière dans le sac en plastique.



17. Ouvrez la porte supérieure et installez les étagères de porte, puis fermez-la.

### **Avertissement !**

Lors de l'inversion du sens d'ouverture de la porte, l'appareil ne doit pas être branché sur le secteur. Retirez au préalable la fiche d'alimentation de la prise principale.

## **CONSEILS ET ASTUCES UTILES**

### **Conseils pour économiser de l'énergie**

- Nous vous recommandons de suivre les conseils ci-dessous pour économiser de l'énergie.
  - Essayez d'éviter de garder la porte ouverte pendant de longues périodes.
  - Veillez à ce que l'appareil soit à l'abri de toute source de chaleur (exposition directe à la lumière du soleil, four électrique ou cuisinière, etc.).
  - Ne réglez pas la température sur une valeur plus froide que nécessaire.
  - Ne conservez pas d'aliments chauds ou de liquide qui s'évapore dans l'appareil.
  - Placez l'appareil dans une pièce bien ventilée, exempte d'humidité. Veuillez consulter le chapitre Installation de votre nouvel appareil.
  - Si le diagramme montre la bonne combinaison pour les tiroirs, le bac à légumes et les étagères, ne modifiez pas la combinaison, car elle est conçue pour être la configuration la plus efficace sur le plan énergétique.
- Conseils pour la réfrigération des aliments frais
- Ne placez pas les aliments chauds directement dans le réfrigérateur ou le congélateur, la température interne augmentera, ce qui obligera le compresseur

à travailler plus et consommera plus d'énergie.

- Couvrez ou emballez les aliments, surtout s'ils ont une saveur forte.

- Placez les aliments avec précaution afin que l'air puisse circuler librement autour d'eux.

### **Conseils pour la réfrigération**

- Viande (tous types) : Enveloppez la nourriture dans du polyéthylène : enveloppez et placez sur l'étagère en verre au-dessus du tiroir à légumes. Respectez toujours les délais de conservation des aliments et les dates limites d'utilisation suggérées par les fabricants.

- Aliments cuits, plats froids, etc. :

Ils devraient être couverts et peuvent être placés sur n'importe quelle étagère.

- Fruits et légumes :

Ils devraient être rangés dans le tiroir spécial prévu à cet effet.

- Beurre et fromage :

Ils devraient être enveloppés dans du papier d'aluminium étanche à l'air ou dans une pellicule de plastique.

- Bouteilles de lait :

Elles devraient avoir un couvercle et être rangées dans les étagères de porte.

### **Conseils pour la congélation**

- Lors de la première mise en marche ou après une période d'inutilisation, laissez l'appareil fonctionner pendant au moins 2 heures avec les réglages les plus élevés avant de mettre de la nourriture dans le compartiment.

- Préparez les aliments en petites portions pour leur

permettre d'être rapidement et complètement congelés et de ne décongeler par la suite que la quantité requise.

- Emballez les aliments dans du papier d'aluminium ou des emballages alimentaires en polyéthylène étanche à l'air.

- Ne laissez pas les aliments frais et non congelés toucher les aliments qui sont déjà congelés afin d'éviter une élévation de température de ces derniers.

- Les produits glacés, s'ils sont consommés immédiatement après avoir été retirés du compartiment congélateur, causeront probablement des gelures sur la peau.

- Conseils pour l'entreposage des aliments congelés

- Assurez-vous que les aliments congelés ont été entreposés correctement par le détaillant en alimentation.

- Une fois décongelés, les aliments se détérioreront rapidement et ne devraient pas être recongelés. Ne pas dépasser la durée de conservation indiquée par le fabricant de l'aliment.

Éteindre votre appareil

Si l'appareil doit être éteint pendant une période prolongée, les mesures suivantes doivent être prises pour éviter la moisissure sur l'appareil.

1. Retirez toute la nourriture.
2. Retirez la fiche d'alimentation de la prise principale.
3. Nettoyez et séchez entièrement l'intérieur.
4. Veillez à ce que toutes les portes soient légèrement calées pour permettre à l'air de circuler.

## NETTOYAGE ET ENTRETIEN

Pour des raisons d'hygiène, l'appareil (y compris les accessoires extérieurs et intérieurs) doit être posé régulièrement (au moins tous les deux mois).

Mise en garde ! L'appareil ne doit pas être branché au secteur pendant le nettoyage, car il y a risque de choc électrique. Risque de choc électrique ! Avant le nettoyage, éteignez l'appareil et débranchez la fiche de la prise de courant.

Nettoyage extérieur

- Essuyez le panneau de commande avec un chiffon doux et propre.
- Vaporisez de l'eau sur le chiffon de nettoyage au lieu de vaporiser directement sur la surface de l'appareil. Cela permet d'assurer une répartition uniforme de l'humidité sur la surface.
- Nettoyez les portes, les poignées et les surfaces des armoires avec un détergent doux, puis essuyez-les avec un chiffon doux.

Mise en garde !

- N'utilisez pas d'objets tranchants, car ils risquent de rayer la surface.
- N'utilisez pas de diluant, de détergent pour automobiles, de Clorox, d'huile étherée, de nettoyeurs abrasifs ou de solvants organiques comme le benzène pour le nettoyage. Ils peuvent endommager la surface de l'appareil et provoquer un incendie.

Nettoyage intérieur

Vous devriez nettoyer régulièrement l'appareil électrique. Essuyez l'intérieur du réfrigérateur congélateur avec une solution faible de bicarbonate de

soude, puis rincez à l'eau tiède avec une éponge ou un chiffon. Essuyez complètement avant de remplacer les étagères et les paniers.

Séchez entièrement toutes les surfaces et les pièces amovibles. Bien que cet appareil se dégèle automatiquement, une couche de givre peut se former à l'intérieur du compartiment du congélateur ouvert fréquemment ou trop longtemps. Si le gel est trop épais, choisissez un moment où les réserves de nourriture sont faibles et procédez comme suit :

1. Retirez les paniers d'aliments et d'accessoires existants, débranchez l'appareil de l'alimentation principale et laissez les portes ouvertes. Ventilez complètement la pièce pour accélérer le processus de décongélation.

2. Une fois le dégivrage terminé, nettoyez votre congélateur comme décrit ci-dessus.

Mise en garde ! N'utilisez pas d'objets pointus pour enlever le givre du compartiment du congélateur. Ce n'est qu'une fois l'intérieur complètement sec que l'appareil doit être remis en marche et branché dans la prise de courant.

Nettoyage des joints de porte

Prenez soin de conserver les joints de porte propre. Les aliments et les boissons collants peuvent entraîner que les joints d'étanchéité collent à l'armoire et se déchirent lorsque vous ouvrez la porte. Lavez le joint d'étanchéité avec un détergent doux et de l'eau tiède. Rincez et séchez entièrement après le nettoyage.

Mise en garde ! L'appareil ne doit être mis sous tension qu'après que les joints d'étanchéité de la porte soient complètement secs.



### **Remplacement du luminaire LED :**

Avertissement : Le luminaire LED doit être remplacé par une personne compétente ! Si les lampes d'éclairage sont endommagées, contacter l'assistance téléphonique client pour une assistance.

### **Dégivrage**

#### **● Pourquoi dégivrer**

L'eau contenue dans les aliments ou entrants dans l'air à l'intérieur du réfrigérateur en ouvrant les portes peut former une couche de givre à l'intérieur. Il affaiblira la réfrigération lorsque le gel est épais. Bien qu'il ait plus de 10 mm d'épaisseur, vous devriez le décongeler.

#### **Dégivrage dans le compartiment de stockage des aliments frais**

● Il est commandé automatiquement par l'activation ou la désactivation du régulateur de température, de sorte qu'il n'est pas nécessaire de procéder à un dégivrage. L'eau provenant du dégivrage sera évacuée automatiquement dans un bac d'égouttage par un tuyau de vidange situé à l'arrière du réfrigérateur.

#### **Dégivrage dans le compartiment de stockage des aliments congelés**

● Le dégivrage dans la chambre de congélation s'effectue manuellement. Avant de décongeler, retirez les aliments.

● Sortez le bac à glaçons et les aliments dans les tiroirs ou placez-les temporairement dans le compartiment des aliments frais.

● Réglez le bouton du régulateur de température sur la position « 0 » (là où le compresseur s'arrêtera de fonctionner) et laissez la porte du réfrigérateur ouverte jusqu'à ce que la glace et le givre se dissolvent

complètement et s'accumulent au fond de la chambre froide. Essuyez l'eau avec un chiffon doux.

● Pour accélérer le processus de décongélation, vous pouvez mettre un bol d'eau chaude (à environ 50°C) dans la chambre de congélation et racler la glace et le givre avec une spatule de décongélation. Après avoir fait cela, assurez-vous de régler le bouton du régulateur de température sur la position d'origine.

● Il n'est pas recommandé de chauffer la chambre de congélation directement avec de l'eau chaude ou un sèche-cheveux pendant le dégivrage pour éviter la déformation de l'intérieur du boîtier.

● Il est également déconseillé de gratter la glace et le givre ou de séparer les aliments des récipients qui ont été congelés avec les aliments à l'aide d'outils tranchants ou de barres de bois, afin de ne pas endommager l'enveloppe intérieure ou la surface de l'évaporateur.

Avertissement ! Éteindre l'appareil avant le dégivrage règle le régulateur de température en position « 0 ».

Important ! Le réfrigérateur devrait être dégivré au moins une fois par mois. Lors de l'utilisation, si la porte a été ouverte fréquemment ou si l'appareil est utilisé dans des conditions d'humidité extrême, nous conseillons à l'utilisateur de dégivrer toutes les deux semaines. Le réfrigérateur devrait être dégivré au moins une fois par mois. Lors de l'utilisation, si la porte a été ouverte fréquemment ou si l'appareil est utilisé dans des conditions d'humidité extrême, nous conseillons à l'utilisateur de dégivrer toutes les deux semaines.

- Non-utilisation de l'appareil pendant une longue période.
- Retirez tous les emballages réfrigérés.
- Éteindre l'appareil en réglant le régulateur de température en position « 0 ».
- Débranchez la fiche principale, ou coupez ou débranchez l'alimentation électrique.
- Nettoyer entièrement (voir section : Nettoyage et entretien).
- Laissez la porte ouverte pour éviter l'accumulation d'odeurs.

Remarque : Si l'appareil contient un compartiment de congélation.

## DÉPANNAGE

Si vous rencontrez un problème avec votre appareil ou si vous craignez qu'il ne fonctionne pas correctement, vous pouvez effectuer quelques vérifications simples avant d'appeler le service après-vente, voir ci-dessous. Vous pouvez effectuer quelques vérifications simples conformément à cette section avant d'appeler le service après-vente.

Avertissement ! N'essayez pas de réparer l'appareil électrique vous-même. Si le problème persiste après avoir effectué les vérifications mentionnées ci-dessous, contactez un électricien qualifié, un technicien agréé ou la boutique où vous avez acheté le produit.

Problème	Cause & Solution possible
L'appareil électrique ne fonctionne pas correctement.	Vérifiez si le cordon d'alimentation est correctement branché dans la prise électrique.
	Vérifiez le fusible ou le circuit de votre alimentation électrique, remplacez-le si nécessaire.
	La température ambiante est trop basse. Essayez de régler la température de la chambre à un niveau plus froid pour résoudre ce problème.
Des odeurs proviennent du compartiment	L'intérieur peut avoir besoin d'être nettoyé.
	Certaines nourritures, conteneurs ou emballages provoquent des odeurs.
Du bruit est émis par l'appareil électrique	Les sons ci-dessous sont relativement normaux : <ul style="list-style-type: none"> <li>● Bruits de fonctionnement du compresseur ou des compartiments.</li> <li>● Son de gargouillement semblable à celui de l'eau bouillante.</li> <li>● Bruit d'éclatement pendant le dégivrage automatique.</li> <li>● Bruit de cliquetis avant le démarrage du compresseur.</li> </ul>
	D'autres bruits inhabituels sont dus aux raisons ci-dessous et peuvent nécessiter une vérification et une intervention de votre part : L'appareil n'est pas à niveau. L'arrière de l'appareil touche le mur. Des bouteilles ou contenants sont tombés ou en train de rouler.
Le moteur fonctionne en permanence	Il est normal d'entendre fréquemment le bruit du moteur, il devra fonctionner davantage dans les circonstances suivantes: <ul style="list-style-type: none"> <li>● Le réglage de la température est plus froid que nécessaire</li> <li>● Une grande quantité d'aliments chauds a récemment été stockée dans l'appareil.</li> <li>● La température extérieure de l'appareil est trop élevée.</li> <li>● Les portes restent ouvertes trop longtemps ou trop souvent.</li> <li>● Après l'installation de l'appareil ou s'il a été éteint pendant une longue période.</li> </ul>
Une couche de givre se forme sur le compartiment	Veillez à ce que les aliments soient placés à l'intérieur de l'appareil pour permettre une ventilation suffisante. Assurez-vous que la porte est entièrement fermée. Pour enlever le givre, veuillez vous référer au chapitre sur le nettoyage et l'entretien.

Une couche de givre se forme sur le compartiment	Assurez-vous que la nourriture est placée à l'intérieur de l'appareil pour garantir une ventilation suffisante. Assurez-vous que la porte est entièrement fermée. Pour enlever le givre, veuillez vous référer au chapitre sur le nettoyage et l'entretien.
La température à l'intérieur est trop chaude	Il se peut que vous ayez laissé les portes ouvertes pendant trop longtemps ou trop fréquemment ; ou les portes sont laissées ouvertes à cause d'un obstacle quelconque ; ou l'appareil électrique est situé à un endroit avec un dégagement insuffisant sur les côtés, vers le haut et vers le bas.
La température à l'intérieur est trop froide	Augmentez la température en suivant les instructions du chapitre « Contrôles de l'affichage ».
Les portes ne se ferment pas facilement	Vérifiez si le dessus du réfrigérateur est incliné vers l'arrière de 10 à 15 mm pour permettre aux portes de se fermer automatiquement ou si quelque chose à l'intérieur empêche les portes de se fermer.
De l'eau s'égoutte sur le sol	Il se peut que le bac à eau (situé au fond arrière de l'armoire) ne soit pas correctement mis à niveau ou que le bec d'écoulement (situé sous le dessus du dépôt du compresseur) ne soit pas positionné correctement pour diriger l'eau dans ce bac ou que le distributeur d'eau soit obstrué. Il se peut que vous ayez besoin de retirer le réfrigérateur du mur pour vérifier la casserole et le bec verseur.
Le luminaire ne fonctionne pas	●La lumière peut être endommagée. Reportez-vous au chapitre Remplacement des lampes en fonctionnement.

## ÉLIMINATION DE L'APPAREIL ÉLECTRIQUE

Il est interdit de se débarrasser de cet appareil électrique de la même manière que les déchets ménagers.

Matériaux d'emballage

Les matériaux d'emballage avec le symbole de recyclage sont recyclables. Jetez l'emballage dans un conteneur de collecte des déchets approprié pour le recycler.

Avant l'élimination de l'appareil électrique

1. Retirez la fiche d'alimentation de la prise principale.
2. Coupez le cordon d'alimentation et jetez-le avec la fiche secteur.

Avertissement ! Les réfrigérateurs contiennent des réfrigérants et des gaz dans l'isolation. Les réfrigérants et les gaz doivent être éliminés de manière

professionnelle, car ils peuvent provoquer des blessures aux yeux et des départs de feu. Assurez-vous que le tuyau de réfrigérant n'est pas endommagé avec de l'éliminer correctement.

Afin d'éviter la contamination des aliments, veuillez respecter les instructions suivantes

- L'ouverture de la porte pendant de longues périodes peut provoquer une augmentation significative de la température dans les compartiments de l'appareil.
- Le nettoyage régulier des surfaces peuvent entrer en contact avec les aliments et les systèmes de drainage accessibles.
- Conservez la viande et le poisson crus dans des récipients prévus à cet effet au réfrigérateur, de façon à ce qu'ils ne soient pas en contact avec d'autres aliments ou ne puissent tomber sur ces derniers.
- Les compartiments à aliments surgelés de type deux étoiles permettent de conserver les aliments pré-congelés, de conserver ou de préparer de glace et des glaçons.
- Les compartiments à une, deux et trois étoiles ne conviennent pas à la congélation des aliments frais.

Étape	Compartiments TYPE	Température de stockage cible [°C]	Aliments convenables
1	Réfrigérateur	+2 ~ +8	Il est déconseillé de mettre des oeufs, des aliments cuits, des aliments emballés, des fruits et légumes, des produits laitiers, des gâteaux, des boissons et autres aliments au congélateur.
2	(***)*-Congélateur	≤ -18	Les fruits de mer (poissons, crevettes, crustacés), les produits de la pêche d'eau douce et les viandes (recommandé pendant 3 mois, plus la durée de conservation est longue, plus le goût et la qualité alimentaire se détériorent) peuvent être congelés.
3	***-Congélateur	≤ -18	Les fruits de mer (poissons, crevettes, crustacés), les produits de la pêche d'eau douce et les viandes (recommandé pendant 3 mois, plus la durée de conservation est longue, plus le goût et la qualité alimentaire se détériorent) ne peuvent être congelés.
4	**=-Congélateur	≤ -12	Les fruits de mer (poissons, crevettes, crustacés), les produits de la pêche d'eau douce et les viandes (recommandé pendant 2 mois, plus la durée de conservation est longue, plus le goût et la qualité alimentaire se détériorent) peuvent être congelés.
5	*=-Congélateur	≤ -6	Les fruits de mer (poissons, crevettes, crustacés), les produits de la pêche d'eau douce et les viandes (recommandé pendant 1 mois, plus la durée de conservation est longue, plus le goût et la qualité alimentaire se détériorent) peuvent être congelés.
6	0 étoile	-6 ~ 0	La viande de porc fraîche, ainsi que le boeuf, le poisson, le poulet, certains aliments transformés et emballés, etc. (Il est préférable de le consommer dans la même journée, de préférence pas plus de 3 jours). Aliments transformés partiellement encapsulés (aliments non susceptibles d'être surgelés)
7	Fraîcheur	-2 ~ +3	Viande de porc fraîche/congelée, boeuf, poulet, produits de la pêche d'eau douce, etc. (7 jours en dessous de 0 °C, au cours de la journée et de préférence dans un délai maximum de 2 jours en cas de température supérieure à 0 °C). Fruits de mer (pendant 15 jours pour une température inférieure à 0 °C, en revanche, il n'est pas recommandé de le conserver au-dessus de 0 °C)
8	Aliments frais	0 ~ +4	La viande de porc fraîche, ainsi que le boeuf, le poisson, le poulet, les aliments préparés, etc. (Il est préférable de le consommer dans la même journée, de préférence pas plus de 3 jours).
9	Vin	+5 ~ +20	vin rouge, vin blanc, vin mousseux etc.

Note : Veuillez entreposer les aliments en fonction des compartiments ou de la température de stockage cible de vos produits achetés.

- Si l'appareil de réfrigération restera vide pendant de longues périodes, éteignez-le, dégèlez-le, nettoyez-le, essuyez-le et laissez la porte ouverte pour éviter la formation de moisissures dans l'appareil.

Nettoyage des distributeurs d'eau (spécial pour les produits distributeurs d'eau) :

- Nettoyez les réservoirs d'eau s'ils n'ont pas été utilisés depuis 48 h ; rincez le système d'eau raccordé à une alimentation en eau si l'eau n'a pas été prélevée depuis 5 jours.

### **ZONE LA PLUS FROIDE DU REFRIGERATEUR**

Le symbole ci-dessous indique l'emplacement de la zone la plus froide de votre réfrigérateur.

Cette zone est délimitée en bas par le bac à légumes et fruits en verre et en haut par le symbole ou bien par la clayette positionnée à la même hauteur.



Afin de garantir les températures dans la zone la plus froide, veillez à ne pas modifier le positionnement de cette clayette.

Installation de l'indicateur de température

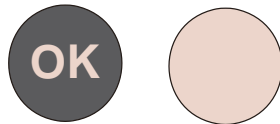
Pour vous aider à bien régler votre réfrigérateur, celui-ci est équipé d'un indicateur de température qui permettra de contrôler la température moyenne dans la zone la plus froide.

**AVERTISSEMENT:** Cet indicateur est prévu pour fonctionner uniquement avec votre réfrigérateur, veillez



à ne pas l'utiliser dans un autre réfrigérateur (en effet, la zone la plus froide n'est pas identique), ou pour une autre utilisation.

Verification de la temperature dans la zone la plus froide Une fois l'installation de l'indicateur de temperature réalisée, vous pourrez vérifier régulièrement que la température de la zone la plus froide est correcte, et, le cas échéant, ajuster le thermostat en conséquence comme indiqué précédemment.



Pour la bonne conservation des denrées dans votre réfrigérateur et notamment dans la zone la plus froide, veillez à ce que dans l'indicateur de température apparaisse « OK ». Si « OK » n'apparaît pas, la température moyenne de la zone est trop élevée. Réglez le thermostat sur une position supérieure.

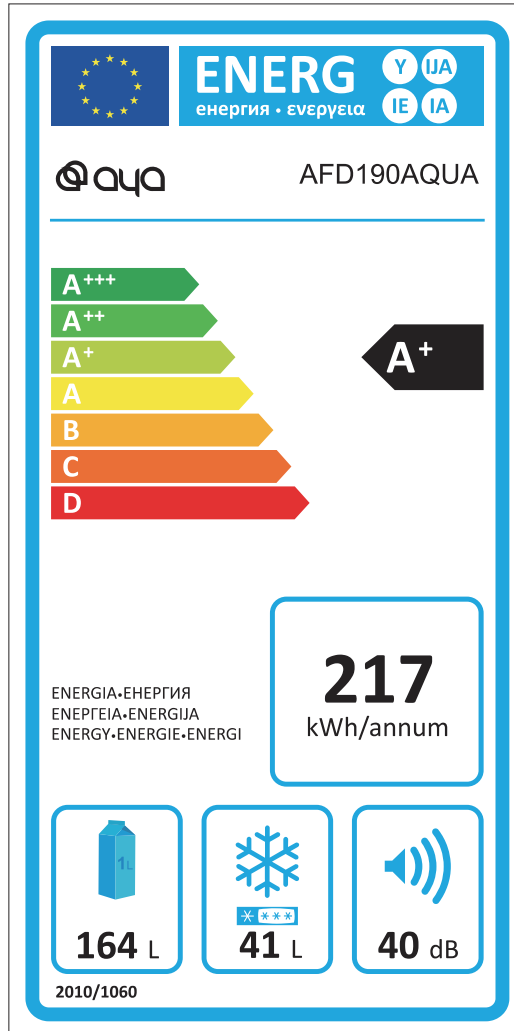
A chaque modification du thermostat, attendez la stabilisation de la température à l'intérieur de l'appareil avant de procéder si nécessaire, à un nouveau réglage.

Ne modifiez la position du thermostat que progressivement et attendez au moins 12 heures avant de procéder à une nouvelle vérification et à une éventuelle modification.

REMARQUES: Après chargement de l'appareil avec des denrées fraîches ou après ouvertures répétées (ou ouverture prolongée) de la porte, il est normal que l'inscription « OK » n'apparaisse pas dans l'indicateur de température.

Attendez au moins 12 heures avant de réajuster le thermostat.


Référence commerciale :	<b>Double Door AFD2103XAQUA</b> 4894223221603
Catégorie du modèle d'appareil de réfrigération ménager	Refrigerator Freezer
Classe d'efficacité énergétique <i>A+++ (la plus grande efficacité énergétique) à D (la plus faible efficacité)</i>	A+
Consommation d'énergie annuelle (AEC) <i>Consommation d'énergie de 217 kWh par an, calculée sur la base du résultat obtenu pour 24 heures dans des conditions d'essais normalisées. La consommation d'énergie réelle dépend des conditions d'utilisation et d'emplacement de l'appareil.</i>	217 kWh/an
<b>Volume utile total</b>	<b>205</b>
- dont compartiment pour denrées hautement périssables (l)	
- dont compartiment de stockage de denrées alimentaires fraîches (l)	164
- dont compartiment de stockage du vin (l)	
- dont compartiment cave (l)	
- dont compartiment de stockage de denrées alimentaires congelées (l)	41
Nombre d'étoiles :	4 étoiles
Température la plus basse du compartiment de stockage du vin	NA
Sans givre	NA
Autonomie	23h
Pouvoir de congélation	2 kg/24h
Classe climatique	N-ST Cet appareil est conçu pour être utilisé à une température ambiante comprise entre +16°C et +38°C
Niveau sonore	40 dB(A) re 1 Pw
Appareil intégrable	Non
Dimensions du produit (H x L x P)	1434 x 550 x 542 mm
Niche d'encastrement (H X L x P)	1535 x 1040 x 1125 mm
Tension nominale	220-240V~
Courant nominal	0.9 A
Fréquence nominale	50Hz
Puissance de la lampe	MAX 2W
Classe de protection contre choc électrique	I



**Notes:** 217 kWh par an, basée sur les résultats des tests standards testés pendant 24 heures. La consommation d'énergie réelle dépendra du mode d'utilisation et de l'emplacement de l'appareil.

## EMBALLAGE

Le fabricant et le revendeur ne peuvent pas être tenus responsables de tout accident ou dommage causé par une utilisation impropre de l'appareil, ou si les instructions données dans le présent manuel n'ont pas été respectées.

<b>ENLEVEMENT DES APPAREILS MENAGERS USAGES</b>	
	<p>La directive Européenne 2012/19/EU sur les Déchets des Équipements Électriques et Électroniques (DEEE), exige que les appareils ménagers usagés ne soient pas jetés dans le flux normal des déchets municipaux. Les appareils usagés doivent être collectés séparément afin d'optimiser le taux de récupération et le recyclage des matériaux qui les composent et réduire l'impact sur la santé humaine et l'environnement. Le symbole de la poubelle barrée est apposé sur tous les produits pour rappeler les obligations de la collecte séparée. Les consommateurs devront contacter les autorités locales ou leur revendeur concernant la démarche à suivre pour l'enlèvement de leur appareil. La mise au rebut de la pile doit être effectuée de manière à respecter l'environnement. Déposez-les dans des bacs de collecte prévus pour cet effet (renseignez-vous auprès de votre revendeur afin de protéger l'environnement).</p>



# USER GUIDE AFD2103XAQUA

EN



**2 Doors fridge**

## TABLE OF CONTENTS

Important safety instructions	-1-
Installation your new appliance	-7-
Description of the appliance	-9-
Using your appliance	-10-
Operation	-13-
Reversing the door	-14-
Helpful hints and tips	-20-
Cleaning and care	-23-
Troubleshooting	-26-
Disposal of the appliance	-28-



**This product is for household use only!**

Please read these instructions carefully before the first use of this product and save this manual for your future reference.

## IMPORTANT SAFETY INSTRUCTIONS

### **This warning is only for EUROPEAN market only!**

When using an electrical appliance, basic precautions should always be followed, including the following:

1. This appliance can be used by children aged from 8 years and above and persons with reduced physical, sensory or mental capabilities or lack of experience and knowledge if they have been given supervision or instruction concerning use of the appliance in a safe way and understand the hazards involved. Children shall not play with the appliance. Cleaning and user maintenance shall not be made by children without supervision.

2. Children aged from 3 to 8 years are allowed to load and unload refrigerating appliances.

3. If the supply cord is damaged, it must be replaced by the manufacturer, its service agent or similarly qualified persons in order to avoid a hazard.

4. **WARNING:** Keep ventilation openings, in the appliance enclosure or in the built-in structure,

clear of obstruction.

5. **WARNING:** Do not use mechanical devices or other means to accelerate the defrosting process, other than those recommended by the manufacturer.

6. **WARNING:** Do not damage the refrigerant circuit.

7. **WARNING:** Do not use electrical appliances inside the food storage compartments of the appliance, unless they are of the type recommended by the manufacturer.

8. Do not store explosive substances such as aerosol cans with a flammable propellant in this appliance.

9. This appliance is intended to be used in household and similar applications such as

- staff kitchen areas in shops, offices and other working environments;
- farm houses and by clients in hotels, motels and other residential type environments;
- bed and breakfast type environments;
- catering and similar non-retail applications.

10. Place the appliance against a wall with a free distance not exceeding 75 mm and more than 50mm

11. **WARNING:** When positioning the appliance, ensure the supply cord is not trapped or damaged.

12. **WARNING:** Do not locate multiple portable socket-outlets or portable power supplies at the rear of the appliance.

13. To avoid contamination of food, please



respect the following instructions:

- Opening the door for long periods can cause a significant increase of the temperature in the compartments of the appliance.

- Clean regularly surfaces that can come in contact with food and accessible drainage systems.

- Clean water tanks if they have not been used for 48h; flush the water system connected to a water supply if water has not been drawn for 5 days.

- Store raw meat and fish in suitable containers in the refrigerator, so that it is not in contact with or drip onto other food.

- Two-star frozen-food compartments are suitable for storing pre-frozen food, storing or making ice cream and making ice cubes.

- One-, two- and three-star compartments are not suitable for the freezing of fresh food.

- If the refrigerating appliance is left empty for long periods, switch off, defrost, clean, dry, and leave the door open to prevent mould developing within the appliance.

14. Unplug the appliance from outlet when not in use, before putting on or taking off parts, before cleaning.

15. Make sure to place the plug all the way into socket when connecting your appliance.

16. Insert the plug into a single grounded socket.

17. Never use the appliance in place where combustible and inflammable materials are kept.

18. For safety reason, be sure to repair or replace

parts at an authorized service dealers.

19. The motor is permanently lubricated and will require no oil.

20. The appliance must be positioned so that the plug is accessible.

21. Please according to local regulations regarding disposal of the appliance for its flammable blowing gas. Before you scrap the appliance, please take off the doors to prevent children trapped.

22. Ensure the refrigerator is unplugged before cleaning or if the product is not in use.

23. To clean the appliance use only mild detergents or glass cleaning products. Never use harsh detergents or solvents.24. It is not recommended to use this refrigerator with an extension cord or power board. Please ensure that the appliance is plugged directly into the electrical outlet.

25. Do not place hot food or drink into the refrigerator before it cools down to room temperature.

26. Close the door immediately after putting in any items so the inside temperature will not rise dramatically.

27. Keep appliance away from any heat source or direct sunlight.

28. To fix stably, the appliance must be placed on a flat and solid surface. It should not be laid on any soft material.

29. Do not place any other appliance on top of the refrigerator, and do not wet it.

30. To avoid injury or death from electrical shock do not operate the appliance with wet hands, while standing on a wet surface or while standing in water.

31. Do not use outdoors or in wet conditions.

32. Never pull the cord to disconnect it from the outlet. Grasp the plug and pull it from the outlet.

33. Keep the cord away from heated surfaces.

34. Check that the voltage of the power supply in your home is the same as the voltage shown on the rating label of this product.

35. Connect your refrigerator to an independent electrical socket and use a safe ground wire.

36. When the frost in freezer is removed, or when there is no electricity or when refrigerator ceases to be used, it should be cleaned in order to prevent it from smelling.

37. Defrost the freezer at least once a month because too much frost may affect refrigeration.

38. Turn on electricity only 5 minutes later after electricity goes off. Otherwise, the compressor may be damaged.

39. Children should be supervised to ensure that they do not play with the appliance.

40. The appliance is not intended to be operated by means of an external timer or a separate remote-control system.

41. This appliance has been incorporated with a grounded plug. Please ensure the wall outlet in your house is well earthed.

42. It is recommended to check regularly the supply cord for any sign of possible deterioration,

and the appliance should not be used if the cable is damaged.

43. Regarding the information for replacing of the lamps of the appliance, thanks to refer to the paragraph "CLEANING AND CARE" of the manual.

44. Regarding the information pertaining to the installation, handing, maintenance, servicing and disposal of the appliance, thanks to refer to the paragraph "TRANSPORT AND HANDING" "INSTALLATION" "CLEANING AND CARE" "TROUBLESHOOTING" of the manual.

45. Disposal of the appliance: To prevent possible harm to the environment or human health from uncontrolled waste disposal, recycle it responsibly to promote the sustainable reuse of material resources. And the disposal should only be done through public collection points. Old refrigerators can contain CFC that destroy the ozone; contact the waste treatment center nearest your home for more details on the correct procedures for disposal.




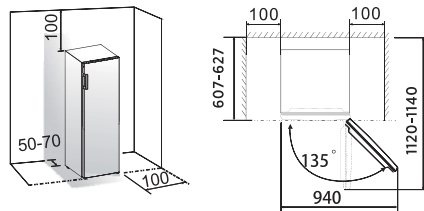
46. WARNING! Risk of fire – flammable material. Please keep the product far away fire source during using, service and disposal. There are flammable materials at the back of the appliance.

## INSTALLING YOUR NEW APPLIANCE

Before using the appliance for the first time, you should be informed of the following tips.

### Ventilation of appliance

 In order to improve efficiency of the cooling system and save energy, it is necessary to maintain good ventilation around the appliance for the dissipation of heat. For this reason, sufficient clear space should be available around the refrigerator. It is advisable for there to be 50-70mm of space from the back to the wall, at least 100mm from its top, at least 100mm from its side to the wall and a clear space in front to allow the doors to open 135°. Please see the following diagrams.



### Note:

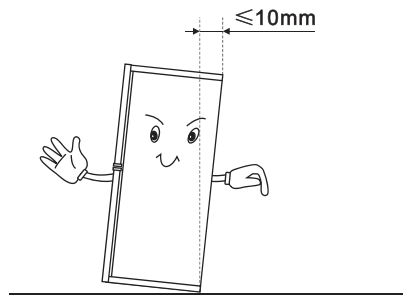
This appliance performs well within the climate class from N to ST showed in the table below. It may not work properly if being left at a temperature above or below the indicated range for a long period.

Climate class	Ambient temperature
SN	+10°C to +32°C
N	+16°C to +32°C
ST	+16°C to +38°C
T	+16°C to +43°C

- Stand your appliance in a dry place to avoid high moisture.
- Keep the appliance out of direct sunlight, rain or frost. Stand the appliance away from heat sources such as stoves, fires or heaters.

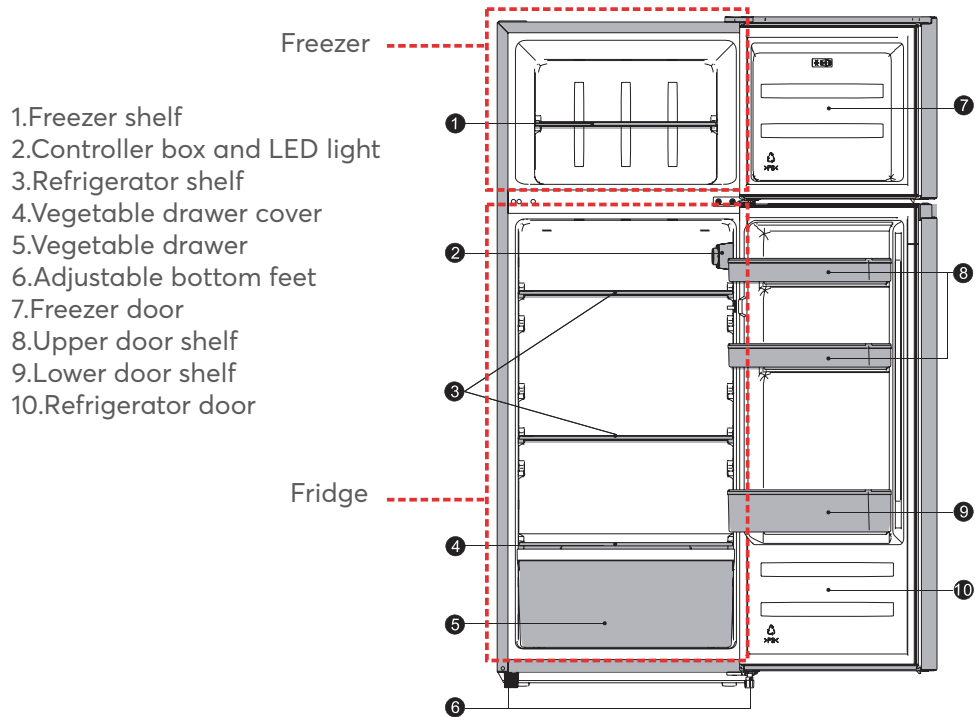
### **Leveling of appliance**

- For sufficient leveling and air circulating in the lower rear section of the appliance, the bottom feet may need to be adjusted.
- You can adjust them manually by hand or by using a suitable spanner.
- To allow the doors to self-close, tilt the top backwards by about 10mm .



## DESCRIPTION OF THE APPLIANCE

View of the appliance

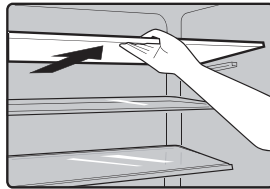


Note: Due to constant development of our products, your refrigerator may be slightly different from this instruction manual, but its functions and usage remain the same. To get more space in freezer, you can remove freezer shelf.

## USING YOUR APPLIANCE

### Accessories 1) Movable shelves/trays

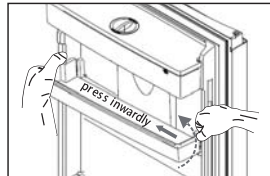
- Various glass, plastic storage shelves or wire trays are included with your appliance-different models have different combinations and different models have different features.
- The walls of the refrigerator are equipped with a series of runners so that the shelves can be positioned as desired.



### Remove and install the door shelf

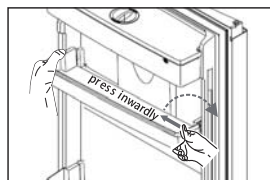
Warning: The door shelf must not be removed and installed by the user! If the door shelf is damaged, contact the customer helpline for assistance. To replace the door shelf, the below steps can be followed:

Remove the door shelf



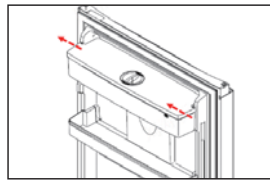
Press the right side of the door shelf inwardly, while holding the left side. When the notch of the shelf has been detached from the refrigerator door, remove the rack obliquely upwardly.

Install the door shelf

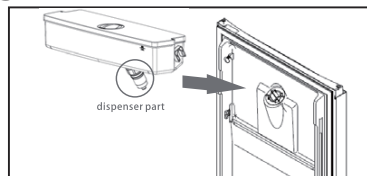




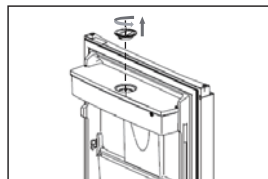
Firstly tilt the left side of the door shelf, and make sure the notch has been fastened to the door. Then press the right side inwardly, push it down to the right place. Remove the water storage box part. Pull out the water storage box toward thirty degrees above the horizontal plane.



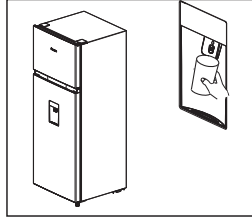
Install the water storage box part. Put the dispenser part into the hole of the door. Align the door liner, then press in the water storage box toward thirty degrees below the horizontal plane.



Pour water into the storage box part. Firstly, turn the cover of storage box anticlockwise and pull out the cover. Secondly, pour water into storage box, watching out the limit line. Lastly, covering the cover.



Obtain the cooling water. Pressing the impact pole, cooling water will flow into your cup. And you can enjoy your cooling drink. Please only add pure water into the tank!



Refrigerator compartment 2)

- For storing food that does not need to be frozen and different sections suitable for different kinds of food.

Freezer food compartment 2)

- For freezing fresh food and storing frozen and deep-frozen food for long periods of time.

Thawing food 2)

- In the refrigerator compartment.

- At room temperature.

- In a microwave oven.

- In a conventional or convection oven.

- Food once thawed should not be refrozen.

1) If the appliance contains related accessories and functions.

2) If the appliance contains a freezer compartment.

Vegetable Drawer

- For storing fruit and vegetables.

Clean the water tank

- Take off the cover of water tank. Clean them with warm and clean water and dry them with clean and soft cloth.

- Install them with opposite steps.

- To prevent possible leakage, ensure that any parts removed during cleaning are refitted correctly in their original locations.

Notes: The water tank and dispenser components are not dishwasher-proof.

## OPERATION

Starting up and temperature regulation

- Insert the plug of the connection lead into the plug socket with protective earth contact. When the refrigerator compartment door is opened, the internal lighting is switched on. After the fridge has been placed in position, wait for 5 minutes before electricity is supplied. Don't store anything until the temperature inside the fridge becomes low enough.
- The temperature selector knob is located on the right of the refrigerator compartment.

Setting 0 means:

Off.

Clockwise rotate the knob to turn on the appliance.

Setting 1 means:

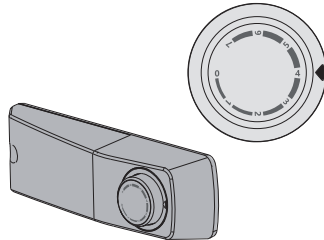
Highest temperature, warmest setting.

Setting 7 (end-stop) means:

Lowest temperature, coldest setting.

Important! Normally we advise you select setting of 2 or 3 or 4, if you want the temperature higher or colder please turn the knob to warmer or colder setting accordingly. When you turn the knob to colder which can lead to the more energy efficiency-Otherwise, it would result in more energy-consuming. Important! High ambient temperatures (e.g. on hot summer days) and a cold setting (position 6 to 7) may cause the compressor to run continuously or even non-stop!

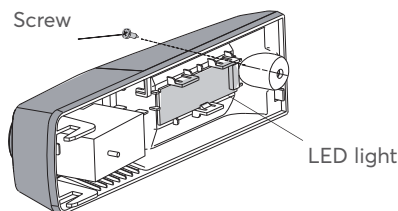
Reason: when the ambient temperature is high, the compressor must run continuously to maintain the low temperature in the appliance.



Changing the LED light Warning! If the LED light is damaged. DO NOT CHANGE IT BY THE USER!

Changing the LED light carry out by inexperienced persons may cause injury or serious malfunctioning. It must be replaced by a qualified persons in order to avoid a hazard. Contact your local Service Force Center for help.

- Before changing the LED light, switch off the appliance and unplug it, or pull the fuse or the circuit breaker.
- LED light data:220-230V~, MAX 2W.
- Unplug the mains plug.
- To change the LED light, undo the screw.
- Changing the defective LED light .
- Put the refrigerator back into operation.



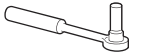





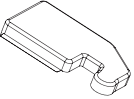
## REVERSING THE DOOR

The side at which the door opens can be changed, from the right side(as supplied) to the left side, if required.

Warning! When reversing the door, the appliance must not be connected to the mains. Ensure that the plug is

removed from the mains socket.

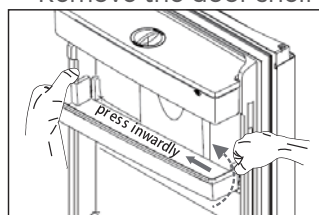
### Tools you will need

Not provided		
		
8mm socket wrench	Thin-blade screwdriver	Putty knife
		
Cross-shaped screwdriver	Monkey wrench	8mm wrench
Additional parts (in the plastic bag)		
		
Left Hinge Cover		

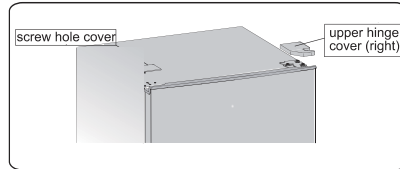
Note: If required you may lay the refrigerator on its back in order to gain access to the base, you should rest it on soft foam packaging or similar material to avoid damaging the backboard of the refrigerator. To reverse the door, the following steps are generally recommended.

1. Stand the refrigerator upright. Open the upper door to take out all door racks (to avoid damage) and then close the door.

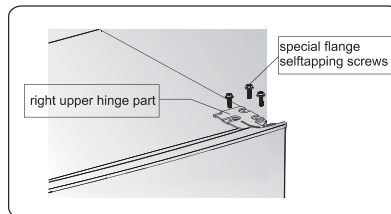
Remove the door shelf



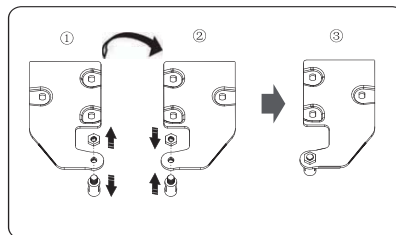
2. Use a putty knife or thin-blade screwdriver to prize the screw hole cover which is at the top left corner of the refrigerator, and the upper hinge cover which is at the top right corner of the refrigerator.



3. Unscrew the special flange self-tapping screws which are used for fixing the right upper hinge part by a 8mm socket driver or a spanner (please support the upper door with your hand when doing it) .

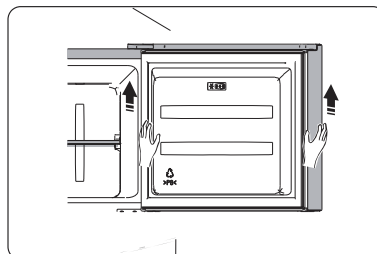


4. Remove the upper hinge axis, transfer it to reversed side and tighten securely, then put it in a safe place.

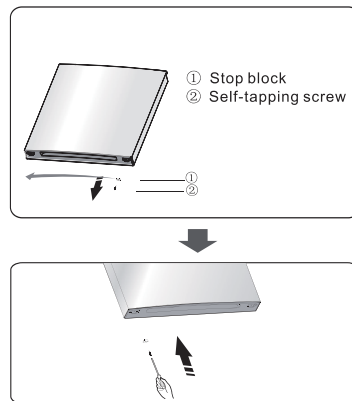


5. Remove the upper door from the middle hinge by carefully lifting the door straight up.

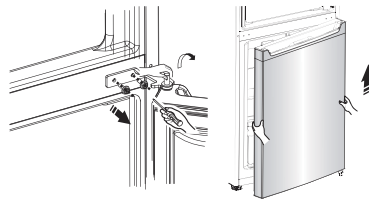
NOTE: When removing the door, watch for washer(s) between the center hinge and the bottom of the upper door that may stick to the door. Do not lose.



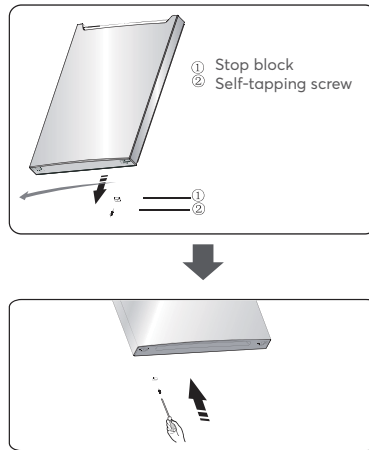
6. Place the upper door on a smooth surface with its panel upwards. Loosen screw 2 and part 1, then install them to the left side and tighten securely.



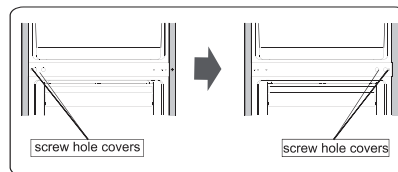
7. Unscrew the two special flange self-tapping screws which are used for fixing the middle hinge part, then remove the middle hinge part that holds the lower door in place. NOTE: When removing the door, watch for washer(s) between the lower hinge and the bottom of the lower door that may stick to the door. Do not lose.



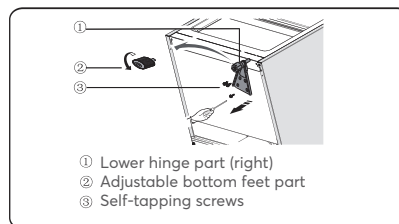
8. Place the lower door on a smooth surface with its panel upwards. Loosen screw 2 and part 1, then install them to the left side and tighten securely.



9. Change screw hole covers on middle cover plate from left to right (as shown in figure below).

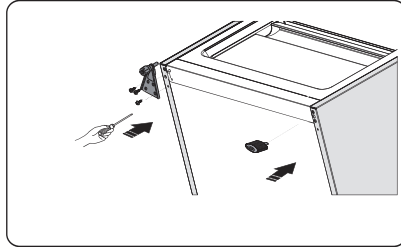


10. Lay the refrigerator on soft foam packaging or similar material. Remove both adjustable bottom feet parts, and the lower hinge part by unscrewing

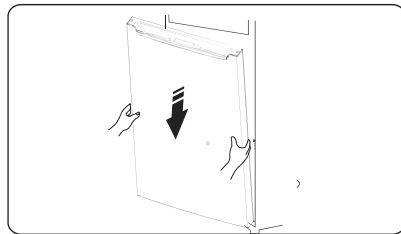


11. Replace the lower hinge part to the left side and fixing it with the special flange self-tapping screws. Replace the adjustable bottom feet parts to another side and fixing it .

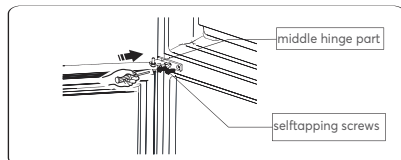




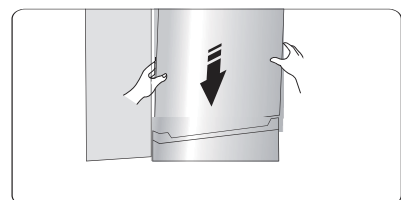
12. Transfer the lower door to the property position, adjust the lower hinge part, make the hinge axis into the lower hole of the lower door, then tight the bolts.



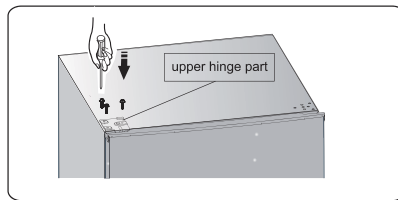
13. Upturn the middle hinge part the direction 180 degree, transfer it and adjust its position, make the middle hinge axis into the upper hole of the lower door, tight the bolts.



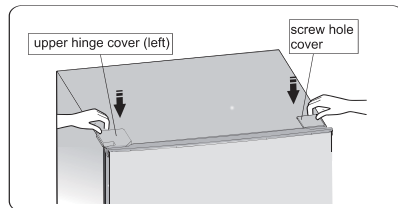
14. Transfer the upper door to the appropriate position. Secure the door's level, make the middle hinge axis into the lower hole of the upper door.



15. Transfer the upper hinge part and make the upper hinge axis into the upper hole of the upper door, and adjust the position of the upper door (please support the upper door with your hand when doing it), fixing the upper hinge part with the special flange self-tapping screws.



16. Install the screw hole cover on the top right corner of the refrigerator. Install the upper hinge cover (which is in the plastic bag) on the left corner. Put the other upper hinge cover into the plastic bag.



17. Open the upper door and install the door shelves, then close it.

**Warning!**

When changing the side at which the door opens, the appliance must not be connected to the mains. Remove plug from the mains beforehand.

## HELPFUL HINTS AND TIPS

Energy saving tips

We recommend that you follow the tips below to save energy.

- Try to avoid keeping the door open for long periods in

order to conserve energy.

- Ensure the appliance is away from any sources of heat (Direct sunlight, electric oven or cooker etc)
- Don't set the temperature colder than necessary.
- Don't store warm food or evaporating liquid in the appliance.
- Place the appliance in a well ventilated, humidity free, room. Please refer to Installing your new appliance chapter.
- If the diagram shows the correct combination for the drawers, crisper and shelves, do not adjust the combination as this is designed to be the most energy efficient configuration.

Hints for fresh food refrigeration

- Do not place hot food directly into the refrigerator or freezer, the internal temperature will increase resulting in the compressor having to work harder and will consume more energy.
- Do cover or wrap the food, particularly if it has a strong flavor.
- Place food properly so that air can circulate freely around it. Hints for refrigeration
- Meat (All Types) Wrap in polythene food: wrap and place on the glass shelf above the vegetable drawer. Always follow food storage times and use by dates suggested by manufacturers.
- Cooked food, cold dishes, etc.: They should be covered and may be placed on any shelf.
- Fruit and vegetables: They should be stored in the special drawer provided.
- Butter and cheese: Should be wrapped in airtight foil or plastic film wrap.

- Milk bottles:

Should have a lid and be stored in the door racks.

Hints for freezing

- When first starting-up or after a period out of use, let the appliance run at least 2 hours on the higher settings before putting food in the compartment.

- Prepare food in small portions to enable it to be rapidly and completely frozen and to make it possible to subsequently thaw only the quantity required.

- Wrap up the food in aluminum foil or polyethylene food wraps which are airtight.

- Do not allow fresh,unfrozen food to touch the food which is already frozen to avoid temperature rise of the latter.

- Iced products,if consumed immediately after removal from the freezer compartment,will probably cause frost burns to the skin.

Hints for the storage of frozen food

- Ensure that frozen food has been stored correctly by the food retailer.

- Once defrosted,food will deteriorate rapidly and should not be re-frozen. Do not exceed the storage period indicated by the food manufacturer.

Switching off your appliance If the appliance needs to be switched off for an extended period,the following steps should be taken prevent mould on the appliance.

- 1.Remove all food.

- 2.Remove the power plug from the mains socket.

- 3.Clean and dry the interior thoroughly.

- 4.Ensure that all the doors are wedged open slightly to allow air to circulate.

## CLEANING AND CARE

For hygienic reasons the appliance (including exterior and interior accessories) should be cleaned regularly (at least every two months).

Caution! The appliance must not be connected to the mains during cleaning as there is a danger of electrical shock. Danger of electrical shock! Before cleaning switch the appliance off and remove the plug from the mains socket.

Exterior cleaning

- Wipe the control panel with a clean, soft cloth.
- Spray water onto the cleaning cloth instead of spraying directly on the surface of the appliance. This helps ensure an even distribution of moisture to the surface.
- Clean the doors, handles and cabinet surfaces with a mild detergent and then wiped dry with a soft cloth.

Caution!

- Don't use sharp objects as they are likely to scratch the surface.
- Don't use Thinner, Car detergent, Clorox, ethereal oil, abrasive cleansers or organic solvent such as Benzene for cleaning.

They may damage the surface of the appliance and may cause fire.

Interior cleaning

You should clean the appliance interior regularly. Wipe the inside of the fridge freezer with a weak solution of bicarbonate of soda, and then rinse with warm water using a wrung-out sponge or cloth. Wipe completely dry before replacing the shelves and baskets. Thoroughly dry all surfaces and removable parts.

Although this appliance automatically defrosts, a layer of frost may occur on the freezer compartment's interior frequently or kept open too long. If the frost is too thick, choose a time when the supply of food stocks are low and proceed as follows :

1. Remove existing food and accessories baskets, unplug the appliance from the mains power and leave the doors open. Ventilate the room thoroughly to accelerate the thawing process.

2. When defrosting is completed, clean your freezer as described above.

Caution! Don't use sharp objects to remove frost from the freezer compartment. Only after the interior is completely dry should the appliance be switched back on and plugged back into the mains socket.

Door seals cleaning

Take care to keep door seals clean.

Sticky food and drinks can cause seals to stick to the cabinet and tear when you open the door. Wash seal with a mild detergent and warm water. Rinse and dry it thoroughly after cleaning.

Caution! Only after the door seals are completely dry should the appliance be powered on.

Replacing the LED light:

Warning: The LED light should be replaced by a competent person! If the LED light is damaged, contact the customer helpline for assistance.

Defrosting

Why defrosting

- Water contained in food or getting into air inside the

fridge be opening doors may form a frost layer inside. It will weaken the refrigeration when the frost is thick. While it is more than 10mm thick, you should defrost.

Defrosting in fresh food storage compartment

- It is automatically controlled by switching the temperature regulator on or off so that there is no need of operation of defrosting. Water from defrosting will be drained into an drip tray through a drain pipe at the back of the fridge automatically.

Defrosting in frozen-food storage compartment

- Defrosting in freezer chamber is operated manually. Before defrosting, take the food out.

- Take the ice tray and food in drawers out or put them into the fresh food compartment temporarily.

- Set the knob of the temperature regulator to position "0"(where the compressor will stop working) and leave the door of the refrigerator open until ice and frost dissolve thoroughly and accumulation at the bottom of the freezer chamber. Wipe off the water with soft cloth.

- In the case of speeding up the process of defrosting, you may put a bowl of warm water (about 50 ) into the freezer chamber, and scrape away the ice and frost with a defrosting spatula. After doing so, be sure to set the knob of the temperature regulator to the original position .

- It is not advisable to heat the freezer chamber directly with hot water or hair dryer while defrosting to avoid deformation of the inner case.

- It is also not advisable to scrape off ice and frost or separate food from the containers which have been

congealed together with the food with sharp tools or wooden bars, so as not to damage the inner casing or the surface of the evaporator.

Warning! Switching off the appliance before defrosting, turn the temperature regulator to position "0".

Important! The fridge should be defrosted at least every one month. During the using process, if the door was opened frequently or using the appliance in the extreme humidity, we advise the user to defrost every two weeks.

Go out of use for a long time

- Remove all refrigerated packages.
- Switch off the appliance by turning the temperature regulator to position "0".
- Remove the mains plug or switch off or disconnect the electricity supply.
- Clean thoroughly (see section: Cleaning and Care).
- Leave the door open to avoid the build up of odors.

Note: If the appliance contains freezer compartment.

## **TROUBLESHOOTING**

If you experience a problem with your appliance or are concerned that the appliance is not functioning correctly, you can carry out some easy checks before calling for service, please see below.

Warning! Don't try to repair the appliance yourself. If the problem persists after you have made the checks mentioned below, contact a qualified electrician, authorized service engineer or the shop where you purchased the product.



Problem	Possible cause & Solution
Appliance is not working correctly	Check whether the power cord is plugged into the power outlet properly
	Check the fuse or circuit of your power supply,replace if necessary.
	The ambient temperature is too low. Try setting the chamber temperature to a colder level to solve this problem.
Odours from the compartments	The interior may need to be cleaned.
	Some food, containers or wrapping cause odours.
Noise from the appliance	The sounds below are quite normal: <ul style="list-style-type: none"> <li>● Compressor running noises.</li> <li>● Air movement noise from the small fan motor in the freezer compartment or other compartments.</li> <li>● Gurgling sound similar to water boiling.</li> <li>● Popping noise during automatic defrosting.</li> <li>● Clicking noise before the compressor starts.</li> </ul>
	Other unusual noises are due to the reasons below and may need you to check and take action: <ul style="list-style-type: none"> <li>● The cabinet is not level.</li> <li>● The back of appliance touches the wall.</li> <li>● Bottles or containers fallen or rolling.</li> </ul>
The motor runs continuously	It is normal to frequently hear the sound of the motor, it will need to run more when in following circumstances: <ul style="list-style-type: none"> <li>● Temperature setting is set colder than necessary</li> <li>● Large quantity of warm food has recently been stored within the appliance.</li> <li>● The temperature outside the appliance is too high.</li> <li>● Doors are kept open too long or too often.</li> <li>● After your installing the appliance or it has been switched off for a long time.</li> </ul>
A layer of frost occurs in the compartment	Ensure food is placed within the appliance to allow sufficient ventilation.Ensure that door is fully closed.To remove the frost, please refer to the“Cleaning and care” chapter.

Temperature inside is too warm	You may have left the doors open too long or too frequently; or the doors are kept open by some obstacle; or the appliance is located with insufficient clearance at the sides, back and top .
Temperature inside is too cold	Increase the temperature by following the "Display controls" chapter.
Doors can't be closed easily	Check whether the top of the refrigerator is tilted back by 10-15mm to allow the doors to self close, or if something inside is preventing the doors from closing.
Water drips on the floor	The water pan (located at the rear bottom of the cabinet) may not be properly leveled, or the draining spout under neath the top of the compressor depot may not be properly positioned to direct water into this pan, or the water spout is blocked. You may need to pull the refrigerator away from the wall to check the pan and spout.
The light is not working	●The light may be damaged.Refer to replace lights in cleaning and care chapter

## DISPOSAL OF THE APPLIANCE

It is prohibited to dispose of this appliance as household waste.

Packaging materials

Packaging materials with the recycle symbol are recyclable. Dispose of the packaging into a suitable waste collection container to recycle it.

Before disposal of the appliance

1. Pull out the mains plug from the mains socket.
2. Cut off the power cord and discard with the mains plug.

Warning! Refrigerators contain refrigerant and gases in the insulation. Refrigerant and gases must be disposed of professionally as they may cause eye injuries or ignition. Ensure that tubing of the refrigerant circuit is not damage prior to proper disposal.

To avoid contamination of food, please respect the following instructions:

- Opening the door for long periods can cause a significant increase of the temperature in the

compartments of the appliance.

- Clean regularly surfaces that can come in contact with food and accessible drainage systems.

- Store raw meat and fish in suitable containers in the refrigerator, so that it is not in contact with or drip onto other food.

- Two-star frozen-food compartments are suitable for storing pre-frozen food, storing or making icecream and making ice cubes.

- One-, two- and three-star compartments are not suitable for the freezing of fresh food.

Order	Compartments TYPE	Target storage temp.[ °C ]	Appropriate food
1	Fridge	+2~+8	Eggs, cooked food, packaged food, fruits and vegetables, dairy products, cakes, drinks and other foods which are not suitable for freezing.
2	(***)*-Freezer	≤-18	Seafood (fish,shrimp,shellfish),freshwater aquatic products and meat products (recommended for 3 months ,the longer the storage time,the worse the taste and nutrition),suitable for frozen fresh food.
3	***-Freezer	≤-18	Seafood (fish, shrimp, shellfish),freshwater aquatic products and meat products (recommended for 3 months,the longer the storage time,the worse the taste and nutrition),are not suitable for frozen fresh food.
4	** -Freezer	≤-12	Seafood (fish, shrimp, shellfish), freshwater aquatic products and meat products (recommended for 2 months,the longer the storage time,the worse the taste and nutrition),are not suitable for frozen fresh food.
5	*-Freezer	≤-6	Seafood (fish, shrimp, shellfish), freshwater aquatic products and meat products (recommended for 1 month,the longer the storage time,the worse the taste and nutrition), are not suitable for frozen fresh food.
6	0-star	-6~0	Fresh pork, beef, fish, chicken, some packaged processed foods, etc. (Recommended to eat within the same day, preferably no later than 3 days) .

7	Chill	-2~+3	Fresh/frozen pork, beef, chicken, freshwater aquatic products, etc.(7 days below 0 °C and above 0 °C is recommended for consumption within that day, preferably no more than 2 days). Seafood (less than 0 °C for 15 days, it is not recommended to store above 0 °C)
8	Fresh Food	0~+4	Fresh pork,beef,fish,chicken,cooked food,etc. (Recommended to eat within the same day,preferably no more than 3 days)
9	Wine	+5~+20	red wine,white wine,sparkling wine etc.

Note: please store different foods according to the compartments or target storage temperature of your purchased products.

- If the refrigerating appliance is left empty for long periods,switch off,defrost, clean,dry, and leave the door open to prevent mould developing within the appliance.

Water dispenser cleaning (special for water dispenser products):

- Clean water tanks if they have not been used for 48 h; flush the water system connected to a water supply if water has not been drawn for 5 days.

### **COLDEST ZONE IN THE REFRIGERATOR**

This symbol indicates the location of the coldest zone of the refrigerator, The area is bounded below by the glass crisper, and above by the symbol or the rack positioned at the same height.



To ensure the temperatures in this area, do not change the positioning of the shelf. In forced air refrigerators (equipped with a fan or No Frost models), the symbol of the coldest zone is not represented because the

temperature inside is homogeneous.

Temperature indicator setting

To help you set your refrigerator well, it is equipped with a temperature indicator that will monitor the average temperature in the coldest zone.

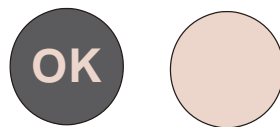
**WARNING:** This indicator is intended to work only with your refrigerator, do not use it in another refrigerator (in fact, the coldest zone is not the same), or for any other use.

Checking the temperature in the coldest zone

With the temperature indicator, you can check regularly that the temperature of the coldest zone is correct. Indeed, the internal temperature of the refrigerator depends on several factors such as the ambient temperature of the room, the amount of food stored and the frequency of door opening.

Take these factors into consideration when setting the device.

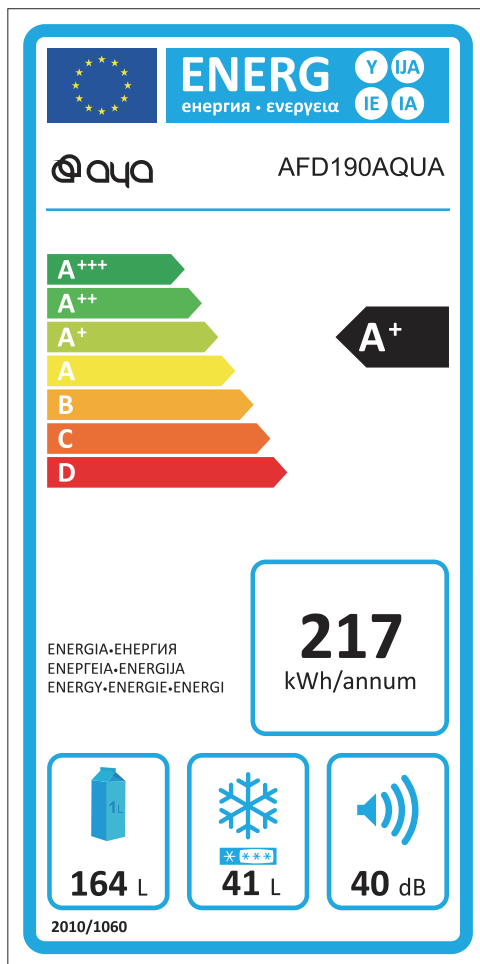
When the indicator shows « OK », this means that your thermostat is well adjusted and the internal temperature correct.



If the indicator of temperature turns WHITE, this means that the temperature is too high; in this case, increase the refrigerator temperature control setting and wait for 12 hours before performing a new visual inspection of the indicator.

When fresh food has been introduced or the door has been left open, it is possible for the indicator of temperature to turn WHITE after a while.


Commercial reference :	<b>Double Door AFD2103XAQUA</b> 4894223221603
Household refrigerating appliance model category	Refrigerator Freezer
Energy efficiency class <i>A+++ (the highest energy efficiency) to D (the lowest efficiency)</i>	A+
Annual energy consumption (AEc) <i>Energy consumption of 217 kWh per year, calculated based on the result obtained for 24 hours under standardized test conditions. The actual energy consumption depends on the conditions of use and location of the device.</i>	217 kWh/an
<b>Total useful volume</b>	<b>205</b>
- of which compartment for highly perishable goods (l)	
- of which storage compartment of fresh food (l)	164
- of which the wine storage compartment (l)	
- of which cellar compartment (l)	
- of which frozen food storage compartment (l)	41
Number of stars:	4 stars
Lowest temperature of the wine storage compartment	NA
Frost-free	NA
Autonomy	23 h
Freezing capacity	2 kg/24h
Climatic class	N-ST This appliance is designed to be used at an ambient temperature between +16°C and +38°C
Noise level	40 dB(A) re 1 Pw
Built-in appliance	No
Product dimensions (H x W x D)	1434 x 550 x 542 mm
Installation space (H X W x D)	1535 x 1040 x 1125 mm
Rated voltage	220-240V~
Rated current	0.9A
Rated frequency	50Hz
Lamp power	MAX 2W
Protection against electrical shock	I



**Notes:** 217 kWh per year, based on the results of standard tests tested over a 24-hour period. The actual energy consumption will depend on the mode of use and location of the device.

## PACKING LIST

We decline liability for any damage or accident derived from any use of this product which is not in conformity with the instructions contained in this booklet.

CORRECT DISPOSAL OF THIS PRODUCT	
	<p>This marking indicates that this product should not be disposed with other household wastes throughout the EU. To prevent possible harm to the environment or human health from uncontrolled waste disposal, recycle it responsibly to promote the sustainable reuse of material resources. To return your used device, please use the return and collection systems or contact the retailer where the product was purchased. They can take this product for environment safe recycling.</p>





Tous les papiers  
se trient et se recyclent.

**BUT INTERNATIONAL**  
1 Avenue Spinoza  
77184 Emerainville, France

