



**AFC2002AA+**  
**AFC2002A+X**

**REFRIGERATEUR COMBINE**

**REFRIGERATOR COMBI**



INSTRUCTIONS D'UTILISATION

F

INSTRUCTIONS FOR USE

GB

## TABLE DES MATIERES

|   |        |
|---|--------|
| Consignes de sécurité importantes         | - 1 -  |
| Description de l'appareil                 | - 7 -  |
| Transport et mise en route                | - 8 -  |
| Installation                              | - 8 -  |
| Test                                      | - 9 -  |
| Contrôle de la température                | - 10 - |
| Stockage des aliments                     | - 11 - |
| Dégivrage                                 | - 12 - |
| Entretien et maintenance                  | - 13 - |
| Inversion du sens d'ouverture de la porte | - 15 - |
| Zone la plus froide du réfrigérateur      | - 17 - |
| Dépannage                                 | - 19 - |
| Spécifications techniques                 | - 21 - |



FAITES UN GESTE ECOCITOYEN  
EN TRIANT VOS EMBALLAGES CARTON

À LA FIN DE VIE DE VOTRE PRODUIT, PENSEZ À  
LE RAPPORTER DANS UN POINT DE COLLECTE  
OU DÉPOSER LE À LA DÉCHETERIE PROCHE  
DE VOTRE DOMICILE



CET APPAREIL EST DESTINÉ À UN USAGE DOMESTIQUE  
UNIQUEMENT!

Veillez lire attentivement toutes les instructions avant la  
première utilisation et conservez-les pour une référence  
ultérieure.

## CONSIGNES DE SECURITE IMPORTANTES

**Quand vous utilisez des appareils électriques, vous devez toujours prendre des précautions de base pour réduire les risques d'incendie, de décharge électrique et de blessures, telles que les suivantes :**

1. Cet appareil peut être utilisé par des enfants à partir de 8 ans et par des personnes ayant des capacités physiques, sensorielles ou mentales réduites ou un manque d'expérience et de connaissances à condition qu'elles aient été placées sous surveillance ou qu'elles aient reçu des instructions concernant l'utilisation de l'appareil en toute sécurité et qu'elles comprennent les dangers encourus.

Les enfants ne doivent pas jouer avec l'appareil. Le nettoyage et l'entretien par l'utilisateur ne doivent pas être effectués par des enfants, sans surveillance.

2. Avant de brancher l'appareil, assurez-vous que la tension de la prise secteur à votre domicile correspond à celle montrée sur la plaque signalétique.

3. En cas d'une coupure d'électricité, attendez 5 minutes avant de brancher de nouveau votre appareil à l'alimentation électrique, afin de ne pas endommager le compresseur.

4. Assurez-vous que l'appareil est débranché avant tout nettoyage.

5. Pour nettoyer cet appareil, utiliser un chiffon humide ou bien un produit de nettoyage pour les vitres. N'employez jamais de détergent ou de dissolvant.

6. Quand le dégivrage a été effectué, ou quand le réfrigérateur cesse d'être utilisé, nettoyer l'appareil pour empêcher la propagation d'odeur. Un surplus de gel peut affecter la réfrigération.

7. Il est recommandé d'utiliser cet appareil sans prolongateur électrique.

8. Afin d'assurer une bonne ventilation de l'appareil, il est recommandé d'avoir au moins un dégagement de 10 centimètres sur les côtés et au fond du refroidisseur car c'est la sortie principale de chaleur.

9. Ne pas placer de boisson ou plat chaud dans l'appareil.

10. Afin d'économiser la consommation d'électricité, garder la circulation de l'air autour de l'appareil et jeter les emballages des aliments avant de les mettre dans le réfrigérateur dès que cela est possible.

11. Ne pas stocker dans cet appareil des substances explosives telles que des aérosols contenant des gaz propulseurs inflammables.

12. Refermez la porte après utilisation afin d'éviter les pertitions de température.

13. Ne pas placer l'appareil à proximité d'une source de chaleur ou directement à lumière du soleil.

14. Ce produit ne doit pas être utilisé à l'extérieur et ne doit pas être exposé à la pluie.

15. L'appareil doit être placé sur une surface plane et stable.

16. L'appareil doit être placé de façon à ce que la prise de courant soit facilement accessible.

17. Ne pas poser d'objet lourd sur le réfrigérateur et ne pas le mouiller.

18. Pour éviter tout risque d'électrocution n'utilisez jamais cet appareil avec les mains humides ou pieds nus sur une surface humide.

19. Ne pas utiliser l'appareil à l'extérieur ou dans un endroit humide.

20. Ne pas déplacer l'appareil quand il est rempli afin d'éviter le basculement.

21. Le câble d'alimentation doit être branché sur une prise munie de la terre. Ne tirez jamais sur le câble pour débrancher l'appareil, saisissez la fiche et tirez-la de la prise de courant.

22. Ne soulevez jamais l'appareil par le câble d'alimentation.

23. Maintenez le câble d'alimentation loin des surfaces de chauffage.

24. Ne pas essayer de réparer, régler ou remplacer vous-même des pièces de cet appareil. En cas de dysfonctionnement, contacter le service après vente.

25. Il convient de surveiller les enfants pour s'assurer qu'ils ne jouent pas avec l'appareil.

26. Si le câble d'alimentation est endommagé, il doit être remplacé par le fabricant, son service après vente ou des personnes de qualification similaire afin d'éviter tout danger.

27. Il est recommandé d'examiner régulièrement le câble d'alimentation pour déceler tout signe de détérioration éventuelle, et l'appareil ne doit pas être utilisé si le câble est endommagé.

28. L'appareil est équipé d'une prise de terre pour vous protéger d'éventuels risques électriques et doit être branché sur un socle de prise de courant comportant un contact de terre.

29. Les appareils ne sont pas destinés à être mis en fonctionnement au moyen d'une minuterie extérieure ou par un système de commande à distance séparé.

30. Cet appareil satisfait aux directives CE, il a été contrôlé d'après toutes les directives européennes, actuelles, applicables, telles que la compatibilité électromagnétique (EMC) et la basse tension (LVD). Cet appareil a été conçu et fabriqué en respectant des dernières réglementations et prescriptions techniques, en matière de sécurité.

31. AVERTISSEMENT: Garder la ventilation ouverte, à l'intérieur de l'appareil ou de la structure, en évitant toute obstruction.

32. AVERTISSEMENT: Ne pas utiliser les dispositifs mécaniques ou d'autre moyens pour accélérer le processus de dégivrage sauf ceux recommandés par le fabricant.

33. AVERTISSEMENT: Ne pas utiliser les appareils électriques à l'intérieur des compartiments de stockage des aliments de l'appareil, sauf ceux qui peuvent être recommandés par le fabricant.

34. AVERTISSEMENT: Ne pas endommager le circuit électrique de réfrigérateur.

35. Cet appareil est destiné à être utilisé dans des applications domestiques et similaires telles que :

- les coins cuisines réservés au personnel des magasins, bureaux et autres environnements professionnels;

- les fermes et l'utilisation par les clients des hôtels, motels et autres environnements à caractère résidentiel ;

- les environnements de type chambres d'hôtes ;

- la restauration et autres applications similaires hormis la vente au détail.

36. En ce qui concernant les informations pour remplacer les lampes d'éclairage de l'appareil, référez-vous au paragraphe ci-après de la notice.

En ce qui concernant les informations pour l'installation, la manipulation, l'entretien et la mise au rebut de l'appareil, référez-vous au paragraphe ci-après de la notice.

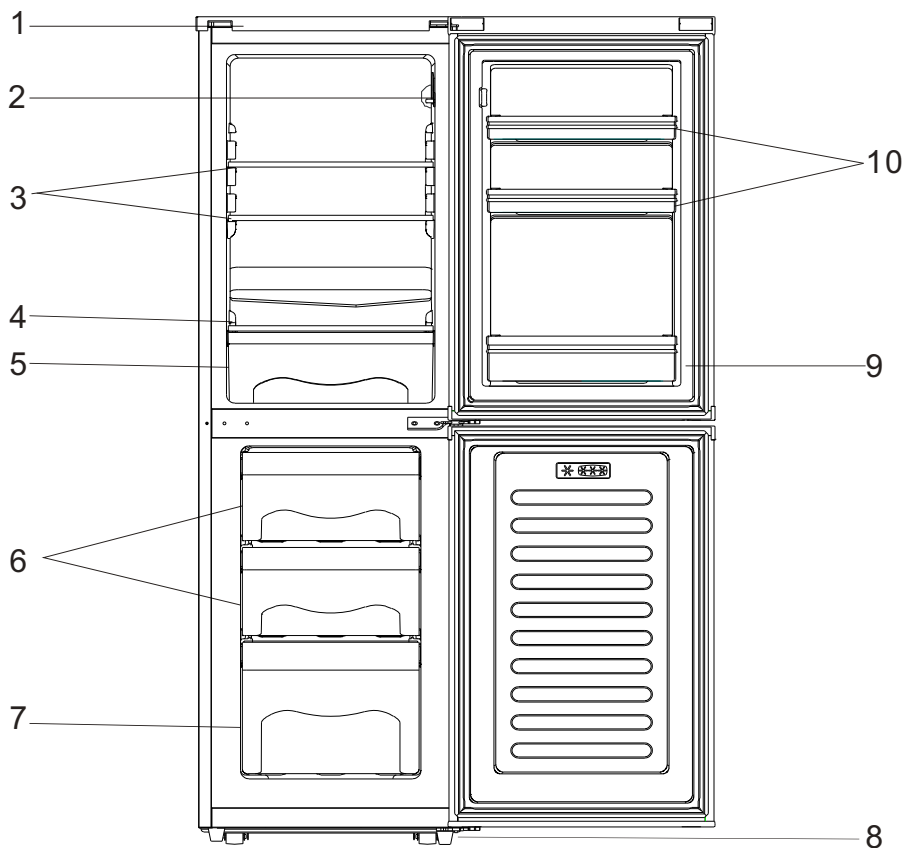
### 37. Mise au rebut de l'appareil

Pour éviter toute nuisance envers l'environnement ou la santé humaine causée par la mise au rebut non contrôlée de déchets électriques, recyclez l'appareil de façon responsable pour promouvoir la réutilisation des ressources matérielles. La mise au rebut doit être faite de façon sûre dans des points de collecte publique prévus à cet effet.

Les anciens réfrigérateurs peuvent contenir des CFC qui détruisent la couche d'ozone ; contactez le centre de traitement des déchets le plus près de chez vous pour plus de détails sur les procédures correctes de mise au rebut.



## DESCRIPTION DE L'APPAREIL



1. Couvercle supérieur
2. Thermostat
3. Clayettes
4. Dessus du bac à légume
5. Bac à légumes

6. Tiroirs supérieurs
7. Tiroir inférieur
8. Pieds ajustables
9. Rangement de bouteilles
10. Rangements de porte intérieurs

## TRANSPORT ET MISE EN ROUTE

Lors du transport de cet appareil, prenez-le par la base et inclinez doucement l'appareil jusqu'à 45° maximum. Ne soulevez pas l'appareil par la poignée de la porte. Ne mettez pas l'appareil dans une position totalement horizontale ou à l'envers. Poussez le réfrigérateur sur les pieds à roulettes afin de le déplacer.

## INSTALLATION

Installez le réfrigérateur sur une surface plane et stable afin d'éviter le bruit et les vibrations éventuels de l'appareil.

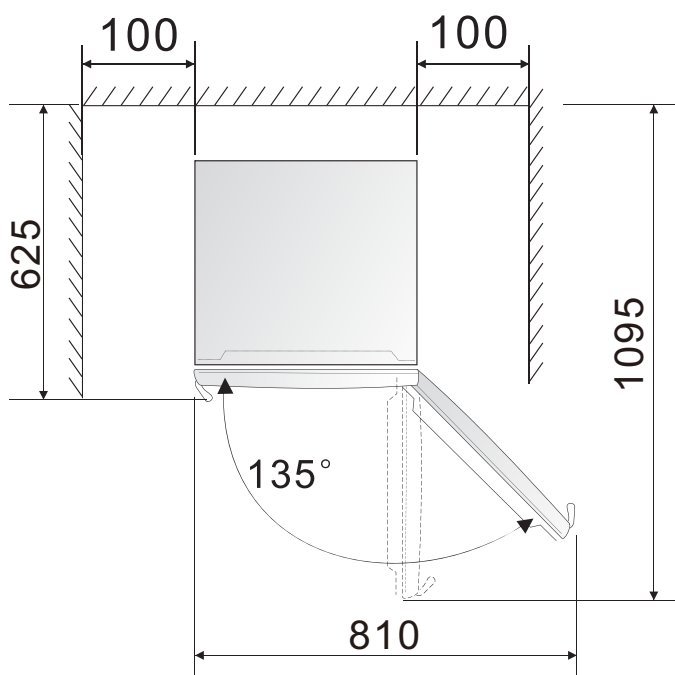
N'installez pas l'appareil près d'une source de chaleur, ni en plein soleil, ni près d'appareils électroménagers produisant de la chaleur (four, gazinière...).

Choisissez un endroit sec et bien aéré. N'installez pas l'appareil dans une atmosphère corrosive.

Le réfrigérateur doit être placé de façon à ce que la prise de courant soit facilement accessible.

Pour améliorer l'efficacité du système de refroidissement et économiser de l'énergie, il est indispensable de bien aérer l'appareil pour dissiper la chaleur. Pour cette raison, il faut faire en sorte que l'espace libre autour du réfrigérateur soit suffisant.

Suggestion : il est conseillé de laisser un espace minimum de 100mm entre l'arrière de l'appareil et le mur, 100mm au-dessus, 100mm entre le côté et le mur, ainsi que de laisser l'espace devant l'appareil entièrement libre pour permettre aux portes de s'ouvrir à 135°. Comme présenté dans les diagrammes suivants.



## TEST

Nettoyez tous les éléments du réfrigérateur avec de l'eau et une solution détergente douce. Rincez soigneusement et sécher avec un chiffon doux.

**Note:** les parties électriques de l'appareil peuvent être nettoyées uniquement avec un chiffon sec.

Placez le bouton de contrôle de la température sur la position « 3 », allumez l'appareil. Le compresseur et la lumière intérieure s'allument.

Fermez la porte. Après 30 minutes, si la température dans le réfrigérateur descend de façon significative, cela montre que le système de réfrigération fonctionne correctement. Lorsque le réfrigérateur fonctionne depuis un certain temps, la température s'ajuste au réglage effectué à condition de ne pas laisser la porte ouverte trop longtemps.

Si les étapes ci-dessus ont été effectuées avec succès, les opérations de mise en place sont terminées, le réfrigérateur fonctionne normalement.

## CONTROLE DE LA TEMPERATURE

La température du compartiment réfrigérateur et du compartiment congélateur est contrôlée par le contrôleur de température installé sur la paroi intérieure du compartiment réfrigérateur.

Tournez le bouton de réglage de la température de droite à gauche pour régler la température à l'intérieur du réfrigérateur.

La graduation sur le bouton de réglage de la température ne correspond pas à des degrés. La position « 0 » indique la position d'arrêt et la position « 7 » indique la température la plus basse. Vous pouvez choisir la position en fonction de vos besoins.

Pour un usage normal de votre réfrigérateur, placez le bouton de réglage sur la position « 3-4 ».

## **STOCKAGE DES ALIMENTS**

### **Comment utiliser le compartiment de congélation ?**

- Placez des aliments froids à l'intérieur du compartiment de congélation. Le goût et les nutriments des aliments seront préservés.
- Emballez les aliments dans une feuille d'aluminium ou dans des boîtes hermétiques.
- Ne mettez pas en contact direct des aliments qui doivent être congelés avec d'autres déjà congelés.
- Si vous achetez des aliments surgelés, veillez à les placer le plus rapidement possible dans le compartiment de congélation.

### **Comment utiliser le compartiment de réfrigérateur ?**

- Les aliments cuisinés peuvent être placés dans le réfrigérateur après les avoir laissés refroidir à température ambiante.
- Placez les œufs, le lait et autres bouteilles dans les emplacements réservés à cet effet.
- La viande, le poisson et les autres aliments doivent être placés dans des boîtes hermétiques ou couverts par une feuille d'aluminium afin d'éviter les odeurs dans le réfrigérateur et l'assèchement des aliments.

- Les fruits et les légumes ne doivent pas être placés dans le compartiment de congélation.

### **Mise en place de la nourriture**

- Veillez à laisser de la place dans le compartiment afin que l'air puisse circuler entre les aliments.
- Les aliments doivent être recouverts d'un film pour éviter pour éviter que les aliments ne s'assèchent, ne s'abiment ou que les odeurs ne se mélangent.
- Les aliments chauds ne doivent pas être placés tel quel dans le réfrigérateur. Veillez à laisser les aliments refroidir à température ambiante avant de les placer dans le compartiment de réfrigération. Dans le cas contraire, la consommation électrique peut augmenter et du givre pourrait se former à l'intérieur de l'appareil.

## **DEGIVRAGE**

Lorsque le réfrigérateur fonctionne depuis une longue période, la surface intérieure du congélateur peut se couvrir d'une pellicule de givre. Cela entraîne une augmentation de la consommation électrique et diminue l'efficacité de votre appareil. Il faut alors effectuer un dégivrage de l'appareil.

Lors du dégivrage, videz l'appareil de tous les aliments qu'il contient. Couper l'alimentation électrique et laisser le givre fondre. Essuyez l'eau avec un chiffon doux et sec.

Vous pouvez utiliser un grattoir en plastique ou laisser le givre se décoller seul des parois mais il ne faut en aucun cas utiliser d'ustensile métallique afin de ne pas rayer les parois intérieures de l'appareil.

## ENTRETIEN ET MAINTENANCE

L'appareil devrait être nettoyé au moins une fois par mois. Avant le nettoyage, veillez à débrancher l'appareil. L'intérieur et l'extérieur de l'appareil doivent être nettoyés avec un chiffon doux et humide. Si l'appareil est trop sale, nettoyez-le avec un détergent neutre, rincez soigneusement et séchez l'appareil avec un chiffon doux.

Si vous devez partir en vacances ou ne pas utiliser l'appareil pendant une longue période, veuillez procéder de la manière suivante:

- Débranchez l'appareil de sa prise électrique.
- Retirez toute la nourriture contenue dans les compartiments.
- Nettoyez et séchez l'intérieur de l'appareil suivant les directives indiquées plus haut.
- Laissez les portes ouvertes pour prévenir toute mauvaise odeur qui peuvent survenir lorsque ce type d'appareil n'est pas utilisé.

### **Nettoyage**

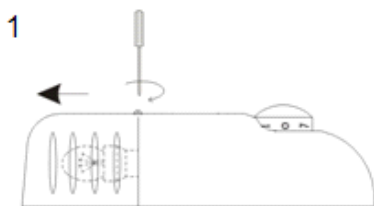
Lorsque vous nettoyez l'appareil, celui-ci doit impérativement être débranché.

Utilisez de l'eau et un détergent non abrasif.  
Utilisez un chiffon doux et propre.  
Pensez à nettoyer le bac de récupération de l'eau  
situé à l'arrière, au dessus du compresseur.

## Remplacement de la lumière

Si la lumière ne fonctionne plus, vérifier tout d'abord que l'ampoule est bien vissée. Si c'est le cas et que la lumière ne fonctionne pas, il faut remplacer l'ampoule par une nouvelle d'une puissance de 10 Watts maximum.

- Mettez l'appareil hors tension
- Tirez le cache de l'ampoule vers le bas, après l'avoir dévissé comme indiqué sur le schéma ci-dessous (1).
- Dévissez l'ampoule défectueuse en la tournant dans le sens inverse des aiguilles d'une montre.
- Visser la nouvelle ampoule à la place
- Paramètres de la lumière : 220-240V~, MAX 10W





## INVERSION DU SENS D'OUVERTURE DE LA PORTE

Le côté d'ouverture de la porte peut être inversé, si le site d'installation le permet.

### AVERTISSEMENTS

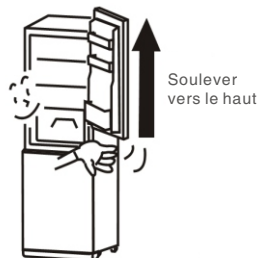


Lors du changement du côté où la porte s'ouvre, l'appareil ne doit pas être branché au secteur. Retirez d'abord la fiche du secteur.

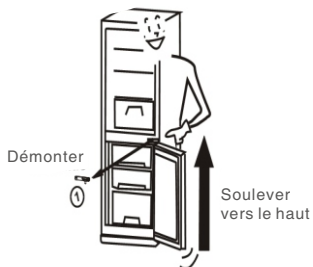
1. Dévisser les deux boulons à l'arrière du couvercle supérieur, puis retirer le couvercle supérieur, dévisser les six écrous carrés du montant de porte du côté droit.



2. Soulever la porte vers le haut pour la dégager de la charnière du milieu. Retirer la porte et déposer-la doucement sur une surface rembourrée.



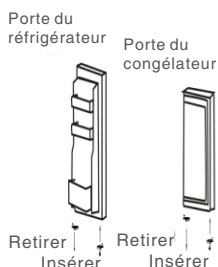
3. Démontez la charnière du milieu à l'aide d'un tournevis. Soulevez la porte vers le haut pour la dégager de la charnière inférieure. Retirez la porte et déposez-la doucement sur une surface rembourrée.



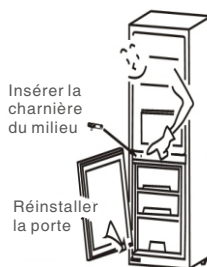
4. Changez la position de la charnière inférieure et le pied réglable à l'autre côté de l'appareil.



5. Retirez la goupille de charnière qui se trouve dans le bas des portes du réfrigérateur et du congélateur. Insérez la goupille de charnière de remplacement qui est fournie avec l'appareil à l'autre côté de la porte.



6. Placez la porte du congélateur sur la charnière inférieure, en s'assurant que la goupille de charnière est insérée dans le trou en bas de la porte du congélateur. Refixez la charnière du milieu sur l'appareil, en s'assurant qu'il est au côté opposé par rapport à sa position originale.



7. Placer la porte du réfrigérateur sur la charnière inférieure, en s'assurant que la goupille de charnière est insérée dans le trou en bas de la porte du réfrigérateur. Réinstaller le couvercle supérieur de l'avant à l'arrière, insérer les boulons et visser-les à l'arrière du couvercle supérieur.



## ZONE LA PLUS FROIDE DU REFRIGERATEUR

- Vous obtiendrez une meilleure conservation de vos aliments si vous les placez dans la zone de froid convenant le mieux à leur nature.
- Le symbole ci-dessous indique l'emplacement de la zone la plus froide de votre réfrigérateur.
- Cette zone est délimitée en bas par le bac à légumes en verre et en haut par le symbole ou bien par la clayette positionnée à la même hauteur.
- Afin de garantir les températures dans la zone la plus froide, veuillez à ne pas modifier le positionnement de cette clayette.



## INSTALLATION DE L'INDICATEUR DE TEMPERATURE

- Pour vous aider à bien régler votre réfrigérateur, celui-ci est équipé d'un indicateur de température qui permettra de contrôler la température moyenne dans la zone la plus froide.

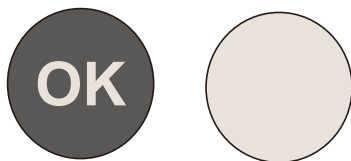
### **Attention :**

**Cet indicateur est prévu pour fonctionner uniquement avec votre réfrigérateur, veillez à ne pas l'utiliser dans un autre réfrigérateur (en effet, la zone la plus froide n'est pas identique), ou pour une autre utilisation.**

### **VERIFICATION DE LA TEMPERATURE DANS LA ZONE LA PLUS FROIDE REMPLACEMENT DE L'AMPOULE**

Une fois l'installation de l'indicateur de température réalisée, vous pourrez vérifier régulièrement que la température de la zone la plus froide est correcte, et, le cas échéant, ajuster le thermostat en conséquence comme indiqué précédemment.

Pour la bonne conservation des denrées dans votre réfrigérateur et notamment dans la zone la plus froide, veillez à ce que dans l'indicateur de température apparaisse « OK ». Si « OK » n'apparaît pas, la température moyenne de la zone est trop élevée. Réglez le thermostat sur une position supérieure.



A chaque modification du thermostat, attendez la stabilisation de la température à l'intérieur de l'appareil avant de procéder si nécessaire, à un nouveau réglage. Ne modifiez la position du thermostat que progressivement et attendez au moins 12 heures avant de procéder à une nouvelle vérification et à une éventuelle modification.

## REMARQUES :

Après chargement de l'appareil avec des denrées fraîches ou après ouvertures répétées (ou ouverture prolongée) de la porte, il est normal que l'inscription « OK » n'apparaisse pas dans l'indicateur de température.

Attendez au moins 12 heures avant de réajuster le thermostat.

## DEPANNAGE

| Symptôme                          | Cause  | Solution   |
|-----------------------------------|--|--|
| L'appareil ne fonctionne pas      | Pas d'alimentation   | Assurez-vous que l'appareil est bien branché et que la prise murale fonctionne bien (en y branchant un autre appareil par exemple)                                 |
|                                   | Un fusible a sauté   | Remplacez le fusible   |
| L'appareil fait beaucoup de bruit | L'appareil n'est pas parallèle au sol, l'appareil touche le mur ou les accessoires intérieurs du réfrigérateur sont mal placés | Stabiliser la base du réfrigérateur en réglant la position des pieds, éloignez l'appareil du mur, placer correctement les accessoires intérieurs du réfrigérateur. |

| <b>Symptôme</b>                                 | <b>Cause</b>   | <b>Solution</b>  |
|---|--|--|
| L'appareil n'atteint pas la température désirée | La porte est ouverte trop souvent ou a été laissée ouverte longtemps | Fermez la porte et ne l'ouvrez pas trop fréquemment            |
|   | Le réfrigérateur est trop proche du mur                              | Eloignez l'appareil du mur pour favoriser la ventilation       |
|   | Le réfrigérateur est trop plein                                      | Enlever des aliments de l'appareil                             |
|   | La température est mal réglée  | Tourner la molette de réglage de température sur « 3 » ou plus |
| L'appareil dégage de mauvaises odeurs           | Des aliments ont périmé à l'intérieur du réfrigérateur               | Jeter les aliments périmés et emballez les autres              |
|   | L'intérieur de l'appareil à besoin d'être nettoyé                    | Nettoyer l'intérieur de l'appareil                             |

Si votre appareil montre d'autres symptômes que ceux décrit ci-dessus, veuillez appeler le service après vente du magasin revendeur.

Les symptômes suivants ne sont pas des pannes:

- Le bruit du liquide réfrigérant qui circule dans les tuyaux peut être entendu, cela est normal.
- L'humidité sur la surface extérieur de l'appareil durant les saisons humides n'est pas un problème du à l'appareil, il suffit de passer un chiffon doux et sec sur les surfaces.
- Le compresseur et le condenseur peuvent chauffer davantage durant les périodes de forte chaleur.
- Le cadre de la porte est un peu chaud, cela signifie que le condenseur fonctionne pour évacuer l'humidité de l'air.

## SPECIFICATIONS TECHNIQUES

|  |                       |
|--|-----------------------|
| Référence                                    | AFC2002AA+/AFC2002A+X |
| Tension nominale:                            | 220-240V~             |
| Courant nominale:                            | 0.6A                  |
| Fréquence nominale:                          | 50Hz                  |
| Puissance de la lampe:                       | MAX 10W               |
| Volume total:                                | 146L                  |
| Classe climatique:                           | N/ST/T                |
| Gaz réfrigérant:                             | R600a(46g)            |
| Consommation énergétique:                    | 190kWh/an             |
| Classe de protection contre choc électrique: | I                     |
| Mousse d'isolation:                          | CYCLOPENTANE          |
| Classe énergétique:                          | A+                    |

**Le fabricant et le revendeur ne peuvent pas être tenus responsable de tout accident ou dommage causé par une utilisation impropre de l'appareil, ou si les instructions données dans le présent manuel n'ont pas été respectées.**

## **ENLEVEMENT DES APPAREILS MENAGERS USAGES**



La directive Européenne 2012/19/EU sur les Déchets des Equipements Electriques et Electroniques (DEEE), exige que les appareils ménagers usagés ne soient pas jetés dans le flux normal des déchets municipaux. Les appareils usagés doivent être collectés séparément afin d'optimiser le taux de récupération et le recyclage des matériaux qui les composent et réduire l'impact sur la santé humaine et l'environnement. Le symbole de la poubelle barrée est apposé sur tous les produits pour rappeler les obligations de la collecte séparée. Les consommateurs devront contacter les autorités locales ou leur revendeur concernant la démarche à suivre pour l'enlèvement de leur appareil.



## TABLE OF CONTENTS

|   |        |
|---|--------|
| Important safety instructions                 | - 24 - |
| Structure illustration                        | - 29 - |
| Transport and handling                        | - 30 - |
| Installation                                  | - 30 - |
| Test  | - 31 - |
| Temperature control                           | - 32 - |
| Storage of food                               | - 33 - |
| Defrosting                                    | - 34 - |
| General Instructions for care and maintenance | - 35 - |
| Door reverse                                  | - 36 - |
| Coldest zone in the refrigerator              | - 39 - |
| Troubleshooting                               | - 40 - |
| Technical specifications                      | - 42 - |



**This product is for household use only!**

Please read these instructions carefully before the first use of this product and save this manual for your future reference.

## **IMPORTANT SAFETY INSTRUCTIONS**

When using an electrical appliance, basic precautions should always be followed, including the following:

1. This appliance can be used by children aged from 8 years and above and persons with reduced physical, sensory or mental capabilities or lack of experience and knowledge if they have been given supervision or instruction concerning use of the appliance in a safe way and understand the hazards involved. Children shall not play with the appliance. Cleaning and user maintenance shall not be made by children without supervision.

2. Do not use if supply cord is damaged. If damaged, it must be replaced by the manufacturer or a similarly qualified person in order to avoid hazard.

3. This product is not intended for use by young children or infirm persons, without supervision. Young children must be supervised to ensure they do not play with the appliance.

4. Ensure the refrigerator is unplugged before cleaning or if the product is not in use.

5. To clean the appliance use only mild detergents or glass cleaning products. Never use harsh detergents or solvents.

6. It is not recommended to use this refrigerator with an extension cord or power board. Please ensure that the appliance is plugged directly into the electrical outlet.

7. When positioning the appliance, ensure that there is at least a 5cm clearance at the sides and a 10cm clearance at the back as this is the main outlet for heat. This will allow for adequate ventilation.

8. Do not place hot food or drink into the refrigerator before it cools down to room temperature.

9. Close the door immediately after putting in any items so the inside temperature will not rise dramatically.

10. Keep appliance away from any heat source or direct sunlight.

11. To fix stably, the appliance must be placed on a flat and solid surface. It should not be laid on any soft material.

12. Do not place any other appliance on top of the refrigerator, and do not wet it.

13. Do not store explosive substances such as aerosol cans with a flammable propellant in this appliance.

14. To avoid injury or death from electrical shock do not operate the appliance with wet hands, while standing on a wet surface or while standing in water.

15. Do not use outdoors or in wet conditions.

16. Never pull the cord to disconnect it from the outlet. Grasp the plug and pull it from the outlet.

17. Keep the cord away from heated surfaces.

18. Check that the voltage of the power supply in your home is the same as the voltage shown on the rating label of this product.

19. Connect your refrigerator to an independent electrical socket and use a safe ground wire.

20. When the frost in freezer is removed, or when there is no electricity or when refrigerator ceases to be used, it should be cleaned in order to prevent it from smelling.

21. Defrost the freezer at least once a month because too much frost may affect refrigeration.

22. Do not touch the appliance with wet hands or with naked feet on a wet floor.

23. Do not use flammable appliances inside the food storage compartments of the appliance, unless they are of the type recommended by the manufacturer.

24. Turn on electricity only 5 minutes later after electricity goes off. Otherwise, the compressor may be damaged.

25. Children should be supervised to ensure that they do not play with the appliance.

26. The appliance is not intended to be operated by means of an external timer or a separate remote –control system.

27. This appliance has been incorporated with a grounded plug. Please ensure the wall outlet in your house is well earthed.

28. It is recommended to check regularly the supply cord for any sign of possible deterioration, and the appliance should not be used if the cable is damaged.

29. **WARNING:** Keep ventilation opening, in the appliance enclosure or in the built-in structure, clear of obstruction.

30. **WARNING:** Do not use mechanical devices or other means to accelerate the defrosting process, other than those recommended by the manufacturer.

31. **WARNING:** Do not use electrical appliances inside the food storage compartments of the appliance, unless they are of the type recommended by the manufacturer.

32. **WARNING:** Do not damage the refrigerant circuit.

33. This appliance is intended to be used in household and similar applications such as:

- staff kitchen areas in shops, offices and other working environments;
- farm houses;
- by clients in hotels, motels and other residential type environments;
- bed and breakfast type environments.

34. Regarding the information for replacing of the lamps of the appliance, thanks to refer to the below paragraph of the manual.

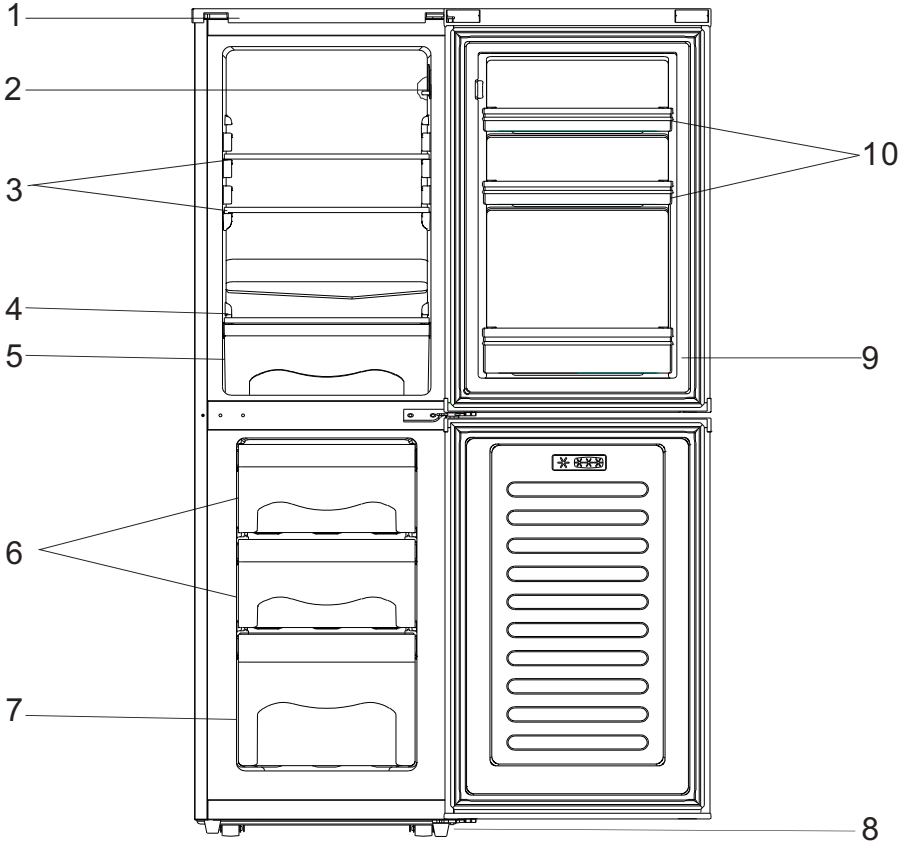
Regarding the information pertaining to the installation, handing, maintenance, servicing and disposal of the appliance, thanks to refer to the below paragraph of the manual.

### 35. Disposal of the appliance

To prevent possible harm to the environment or human health from uncontrolled waste disposal, recycle it responsibly to promote the sustainable reuse of material resources.

And the disposal should only be done through public collection points. Old refrigerators can contain CFC that destroy the ozone; contact the waste treatment center nearest your home for more details on the correct procedures for disposal.

## STRUCTURE ILLUSTRATION



1. Top Cover

2. Thermostat Device

3. Refrigerator Shelf

4. Salad Crisper Cover

5. Salad Crisper

6. Upper Drawer

7. Lower Drawer

8. Adjustable Foot

9. Bottle Rack

10. Pocket racks

## TRANSPORT AND HANDING

When transportation, hold the base and lift the refrigerator carefully with an angle inferior at 45 degree. Never hold the door handle as support. Never place it upside down nor horizontally. Push refrigerator on its basis and place it thanks to its roller feet.

## INSTALLATION

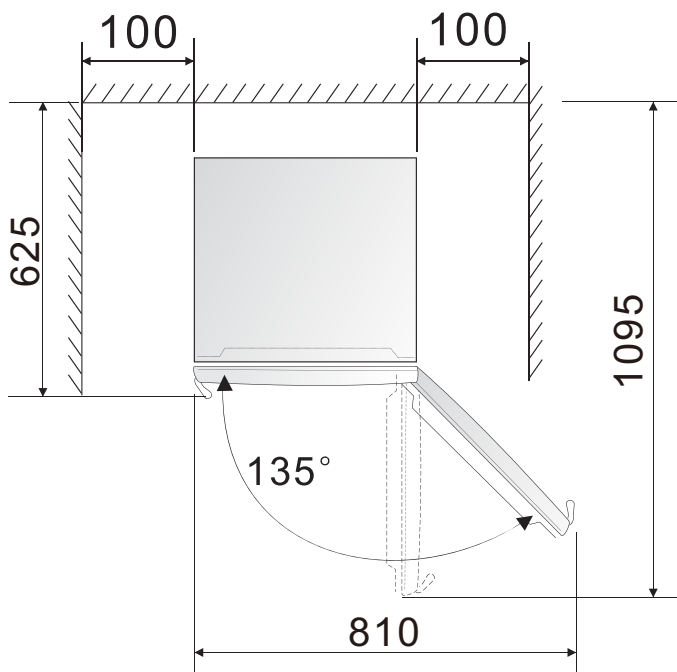
To fix stably, the appliance must be placed on a flat and solid surface. It should not be laid on any soft material.

Choose a location where there is no heat source. Keep the refrigerator away from direct sunlight or other appliance producing heat.

Choose a dry and well-ventilated place where there is no corrosive air.

In order to improve efficiency of the cooling system and save energy, it is necessary to maintain good ventilation around the appliance for the dissipation of heat. For this reason, sufficient clear space should be available around the refrigerator. Suggest: It is advisable for there to be 100mm of space from the back to the wall, at least 100mm from its top, at last 100mm from its side to the wall and a clear space in front to allow the doors to open 135°. As shown in following diagrams.





## TEST

Clean the parts of the refrigerator with lukewarm water on a soft cloth or with a neutral detergent and with clear water, then wipe them dry.

Notes: Electric parts of the refrigerator can only be wiped by dry cloth.

Turn the thermostat knob on the "3" position and turn on electricity. The compressor and the light inside the refrigerator begin to work.

Close the door and wait 30 minutes. If the temperature in the freezer compartment decreased obviously, it shows that the refrigerator system works well. When the refrigerator operates for a period of time, the temperature controller will automatically set the temperature on conditions that the door is not too often opened.

If the above steps are successful, the trial operations are finished. The refrigerator works normally.

## TEMPERATURE CONTROL

The temperature in the refrigerator compartment and in the freezer compartment is controlled by the temperature controller installed on the right side of the refrigerator compartment.

Turn the thermostat knob to regulate the temperature inside the refrigerator.

The marks on the knob are not the exact number of the degrees of temperature but the temperature grades to "0" from "7". The first grade corresponds to a forced STOP of the refrigeration and the 7th grade corresponds to the lowest temperature the refrigerator can produce. Turn the knob from "1" position to "7" position, the temperature decreases continuously.

Set the thermostat knob to "3-4" position for a normal use.

## STORAGE OF FOOD

### How to Use the Freezer Compartment?

- Put fresh food, such like fish or meat, into the freezer to save their taste and nutrient.
- Wrapped food has to be frozen in aluminum sheet or cellophane sheet or in airtight plastic boxes. Do not put fresh food directly in contact with food already frozen.
- If you buy frozen food, bring it home and place it in freezer as quickly as possible.
- Never re-freeze a defrosted product.

### How to Use the Refrigerator Compartment?

- Eggs have to be put in the eggs' pockets, bottles in the bottles' pocket, etc.
- Fruits and vegetables have to be put in the salad crisper.
- Jars have to take place in the tubs of the door of the refrigerator.
- Other perishable food, or which can loosen stanches in the refrigerator, must be separately packed.

### Placement of Food

- Please not accumulate too much food in the refrigerator because it would engender a loss of cold.
- Food has to be wrapped separately in aluminum sheet or in cellophane sheet or in airtight plastic boxes.

- Hot food cannot be put in the refrigerator or in the freezer until they have reached the ambient temperature, or it will increase electrical consumption.
- Never place vegetables and fruits into freezer compartment because they will be unfit for the consumption once defrosted.

## DEFROSTING

When the refrigerator working for a long time, the inner surface of the freezer will be covered with a layer of hoarfrost. It may raise the electricity consumption and decrease the effect of refrigeration. Then you should defrost your freezer once a month.

When defrosting, cut off the power, open the door and move frozen foods to a cool place. Use a plastic spatula to remove the hoarfrost. Then remove the hoarfrost so unstuck and wipe the inside of your freezer with a sweet and dry cloth.

**Notes: Never use metal tools to defrost your freezer because it could damage it.**

## GENERAL INSTRUCTIONS FOR CARE AND MAINTENANCE

The refrigerator should be cleaned once a month. Before cleaning, the electric plug must be removed from the power supply.

Wipe the inside and the outside of the refrigerator with a wet soft cloth.

If it's too dirty, clean with a soft cloth with neutral detergent and, then remove the moisture with dry cloth.

If you leave the refrigerator idle for a long time, proceed as follows:

- Disconnect the refrigerator from the electric power supply.
- Remove all food.
- Clean and dry the inside as instructed in the direction given above for cleaning.
- Leave the doors open to prevent any unpleasant smells while the refrigerator is not used.

### **Cleaning**

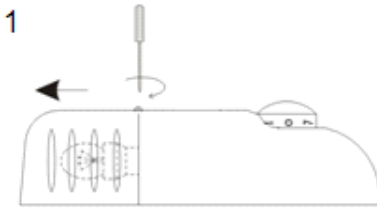
When cleaning the refrigerator the electric plug must be removed from the power supply.

Use water or a non-abrasive detergent on a soft cloth and remove the moisture with a dry soft cloth. Remember to clear the defrost drain at the back just above the glass cover.

## Replacing the light bulb

If the internal light does not work anymore, disconnect then reconnect at once the device. If the light does not still work, verify if the light bulb is correctly screwed. If in spite of these tests, there is no light, it is necessary to change the light bulb. Use a 220-240V~, MAX 10W light bulb.

- Disconnect the appliance;
- Open the light cover (1);
- Undo the defective light bulb anticlockwise.
- Screw the new light bulb clockwise.



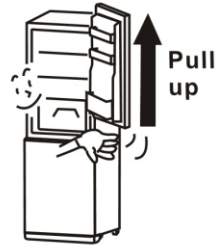
## DOOR REVERSE

Users can change the direction of opening according to one's own needs. The concrete operating sequence is as follows:

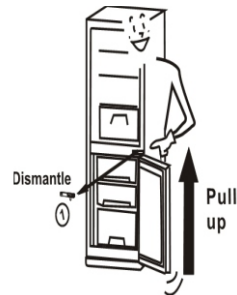
1. Screw off the two bolts which in the back of the top cover with cross opener, take off the top cover, screw off the six square nut of the doorpost of the right side.



2. Lift the door upwards to disengage it from the middle hinge. Put the door to one side and lay it down gently on a padded surface.



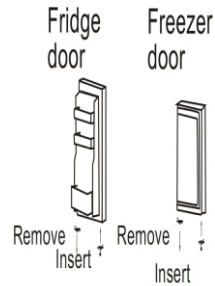
3. Using a screwdriver, dismantle the middle hinge. Lift the door upwards to disengage it from the lower hinge. Put the door to one side and lay it down gently on a padded surface.



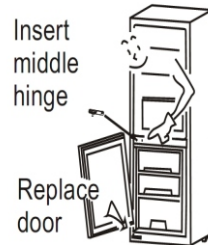
4. Swap over the position of the lower hinge and the adjustable leg to the other side of the cabinet.



5. Remove the hinge pin that is in the bottom of the fridge and freezer door. At the other side of the fridge and freezer door, insert the replacement hinge pin that is supplied with the appliance.



6. Place the freezer door on the lower hinge, making sure that the hinge pin is inserted in the hole at the bottom of the fridge door. Put the middle hinge back on the cabinet, making sure that it is on the opposite side from its original position.



7. Place the fridge door on the middle hinge, making sure that the hinge pin is inserted in the hole at the bottom of the fridge door. Aim at the door and screw down the bolt, pull back the top cover from the front to the back, insert it in the top cover from side to side and screw down the two bolts of the back of the top cover.





## COLDEST ZONE IN THE REFRIGERATOR

This symbol indicates the location of the coldest zone of the refrigerator. The area is bounded below by the glass crisper, and above by the symbol or the rack positioned at the same height.



To ensure the temperatures in this area, do not change the positioning of the shelf. In forced air refrigerators (equipped with a fan or No Frost models), the symbol of the coldest zone is not represented because the temperature inside is homogeneous.

### TEMPERATURE INDICATOR SETTING

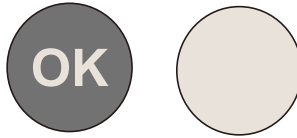
To help you set your refrigerator well, it is equipped with a temperature indicator that will monitor the average temperature in the coldest zone.

**WARNING:** This indicator is intended to work only with your refrigerator, do not use it in another refrigerator (in fact, the coldest zone is not the same), or for any other use.

### CHECKING THE TEMPERATURE IN THE COLDEST ZONE

With the temperature indicator, you can check regularly that the temperature of the coldest zone is correct. Indeed, the internal temperature of the refrigerator depends on several factors such as the ambient temperature of the room, the amount of food stored and the frequency of door opening. Take these factors into consideration when setting the device.

When the indicator shows « OK », this means that your thermostat is well adjusted and the internal temperature correct.



If the indicator of temperature turns WHITE, this means that the temperature is too high; in this case, increase the refrigerator temperature control setting and wait for 12 hours before performing a new visual inspection of the indicator.

When fresh food has been introduced or the door has been left open, it is possible for the indicator of temperature to turn WHITE after a while.

## TROUBLESHOOTING

If your device shows the other symptoms that those described above, please call the service after sale of the shop a retailer.

| Symptom                     | Cause                    | Solution   |
|-----------------------------|--------------------------|--|
| The appliance does not work | There is no power supply | Check the plug connecting it others appliance, or verify that the appliance is connected to the plug |
|                             | The fuse doesn't work    | Replace the fuse   |

| Symptom                            | Cause   | Solution  |
|------------------------------------|---|---|
| The appliance makes a lot of noise | The appliance is too close to the wall, or is not stable, or the accessories inside the refrigerator are placed in wrong position | Stabilize the base of the refrigerator by adjusting the position of feet, take away the device of the wall, place correctly the accessories inside the refrigerator |
| The appliance doesn't cool enough  | The door is too often opened or was left opened for a long time   | Close the door and do not open it too much frequently   |
|                                    | The refrigerator is too close to the wall   | Take away the device of the wall to favor the ventilation   |
|                                    | The refrigerator is too full  | Remove food of the device   |
|                                    | The temperature is badly adjusted   | Turn the knurl of regulation of temperature on "3" or more  |
| There are smells in the appliance  | Food made obsolete inside the refrigerator  | Throw away obsolete food and wrap the other   |
|                                    | The inside of the device at need to be cleaned  | Clean the inside of the refrigerator  |

**The following symptoms are not breakdowns:**

- The noise of the cooling liquid which circulates in pipes can be heard, it is normal.
- The humidity on the surface outside of the device during the wet seasons is not a problem of the device; you just need to wipe it with a dry soft cloth.
- The compressor and the condenser can warm more during the periods of strong heat.
- The frame of the door is a bit hot; it means that the condenser works to evacuate the humidity of air.

**TECHNICAL SPECIFICATIONS**

|                                      |                       |
|--------------------------------------|-----------------------|
| Reference:                           | AFC2002AA+/AFC2002A+X |
| Rated voltage:                       | 220-240V~             |
| Rated current:                       | 0.6A                  |
| Rated frequency:                     | 50Hz                  |
| Lamp power:                          | MAX 10W               |
| Total volume:                        | 146L                  |
| Climate tape:                        | N/ST/T                |
| Refrigerant:                         | R600a(46g)            |
| Energy consumption:                  | 190kWh/year           |
| Protection against electrical shock: | I                     |
| Foam:                                | CYCLOPENTANE          |
| Energy class:                        | A+                    |

We decline liability for any damage or accident derived from any use of this product which is not in conformity with the instructions contained in this booklet.

## CORRECT DISPOSAL OF THIS PRODUCT



This marking indicates that this product should not be disposed with other household wastes throughout the EU. To prevent possible harm to the environment or human health from uncontrolled waste disposal, recycle it responsibly to promote the sustainable reuse of material resources. To return your used device, please use the return and collection systems or contact the retailer where the product was purchased. They can take this product for environmental safe recycling.

BUT INTERNATIONAL  
1, AVENUE SPINOZA  
77184 EMERAINVILLE, FRANCE

---