

EN WARRANTY CONDITIONS
 This product is guaranteed against faults caused by defects in manufacturing or the materials used for a period of two years, starting from the date of purchase.* This warranty does not cover defects or damage caused by failure to install the device correctly, incorrect use of the product, or excessive wear and tear.
 *proof of purchase required.

FR CONDITION DE GARANTIE
 Ce produit est garanti pour une période de 2 ans à partir de la date d'achat*, contre toute défaillance résultant d'un vice de fabrication ou de matériau. Cette garantie ne couvre pas les vices ou les dommages résultant d'une mauvaise installation, d'une utilisation incorrecte ou de l'usure anormale du produit.
 *sur présentation du ticket de caisse.

NL GARANTIEVOORWAARDEN
 Dit product wordt gegarandeerd voor een periode van 2 jaar vanaf de aankoopdatum*, voor elke storing die het gevolg is van een fabricagefout of het materiaal. Gebreken of schade door slechte installatie, onjuist gebruik of abnormale slijtage van het product worden niet gedekt door deze garantie.
 *op vertoon van kassabon.

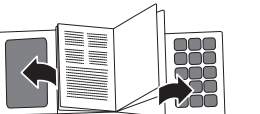
ES CONDICIONES DE GARANTÍA
 El certificado de garantía de este producto tiene una duración de 3 años a partir de la fecha de compra* que se limita a los defectos de fabricación y averías del material. Se excluyen de la garantía deficiencias o daños originados por una mala instalación, errores en la manipulación o por un uso inadecuado.
 *previa presentación del comprobante de compra.

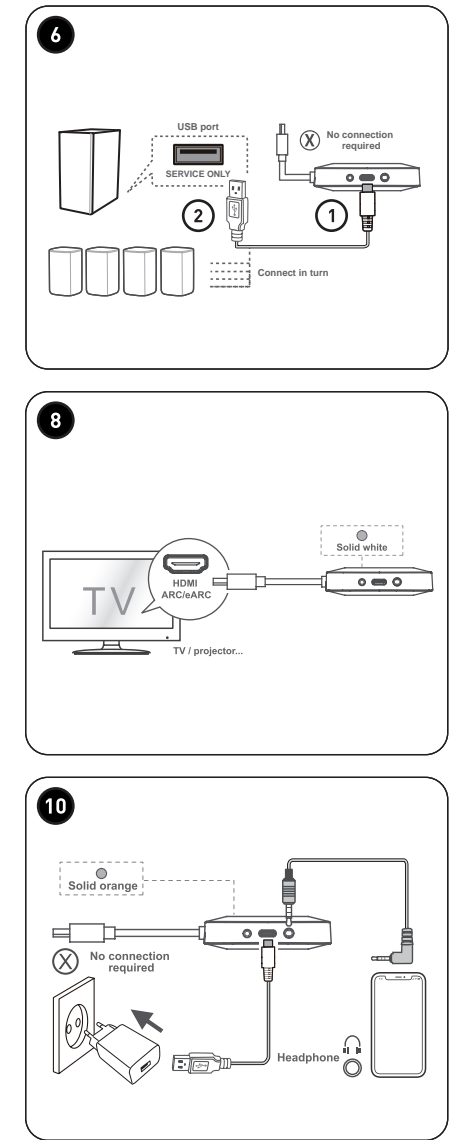
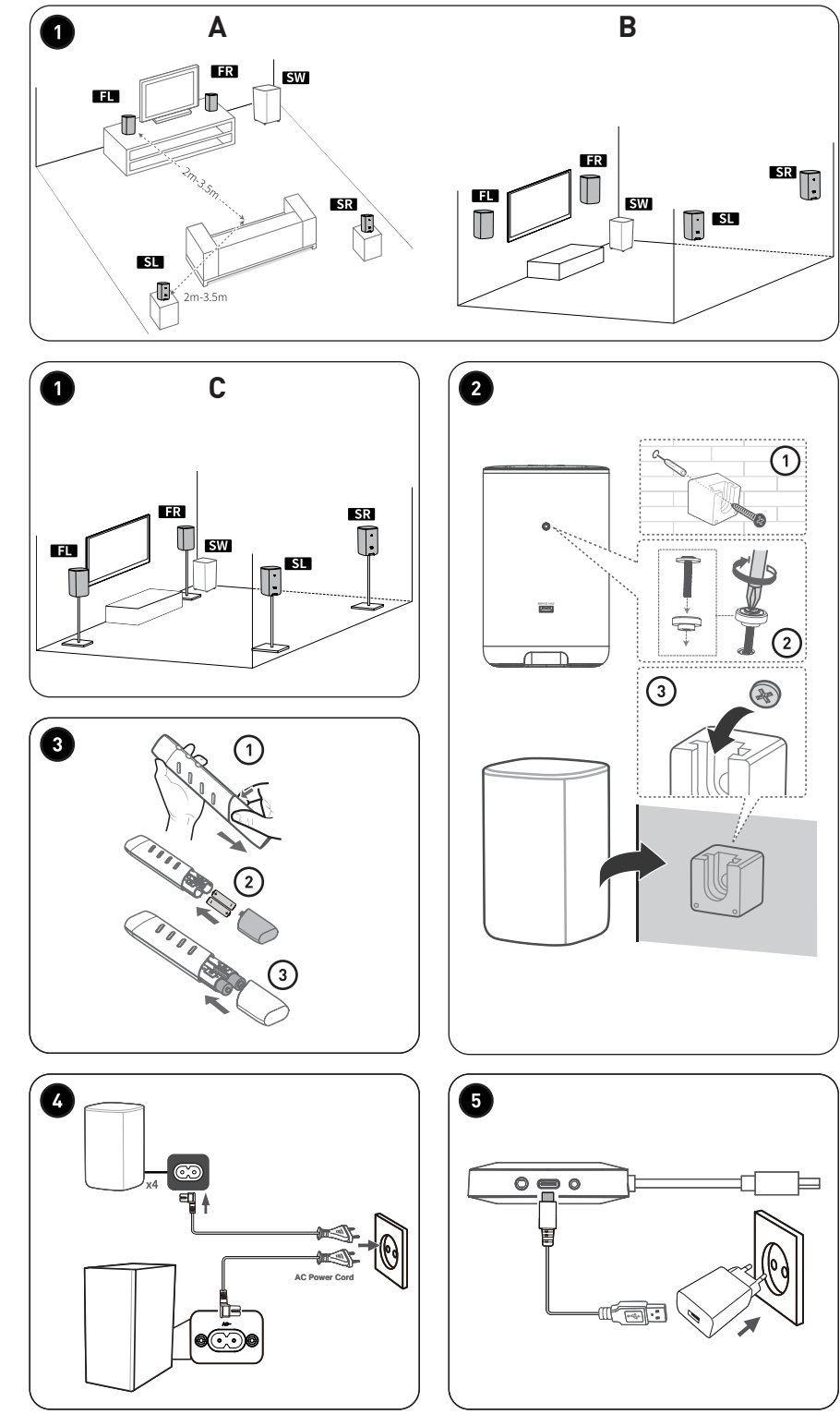
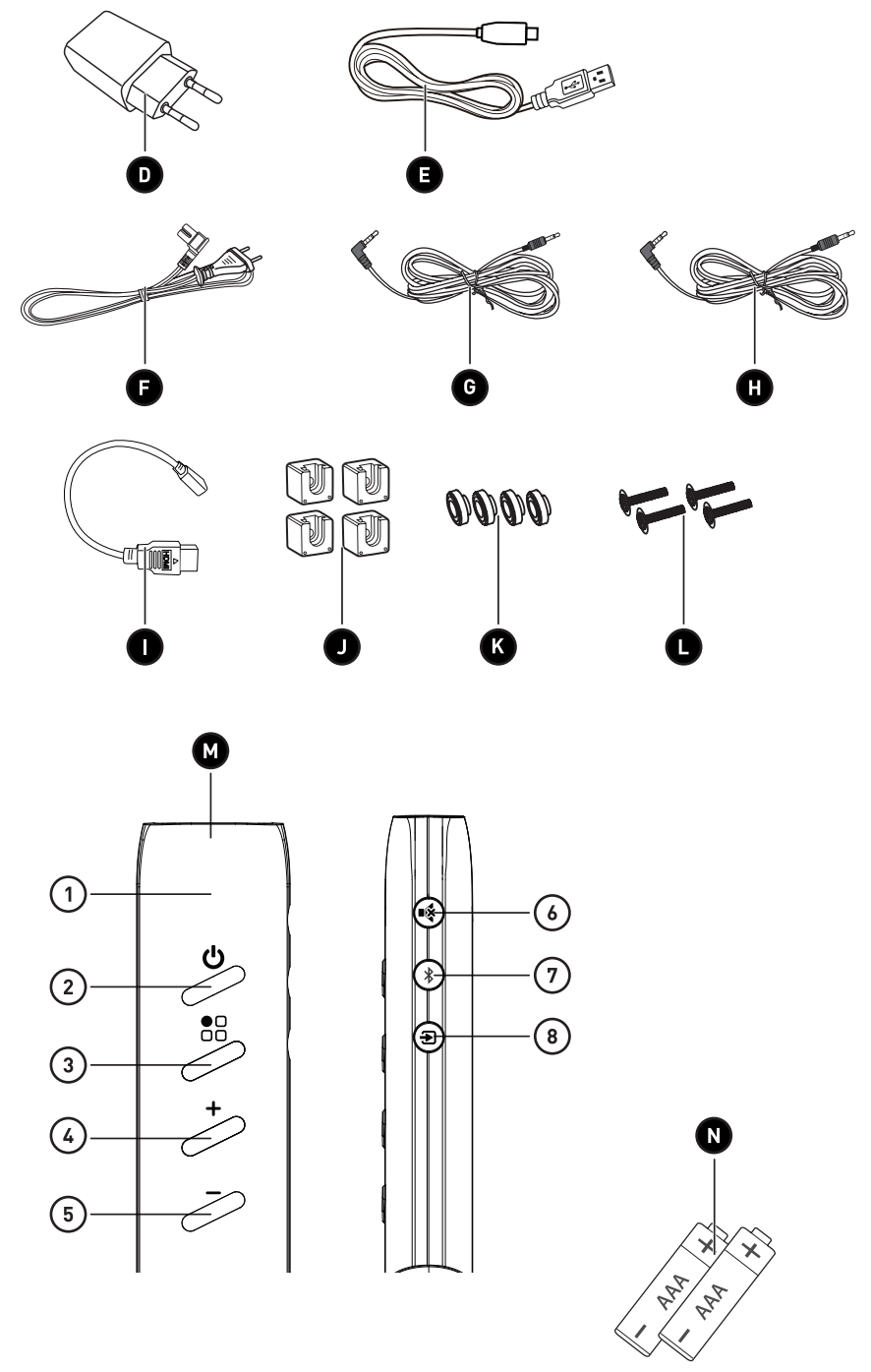
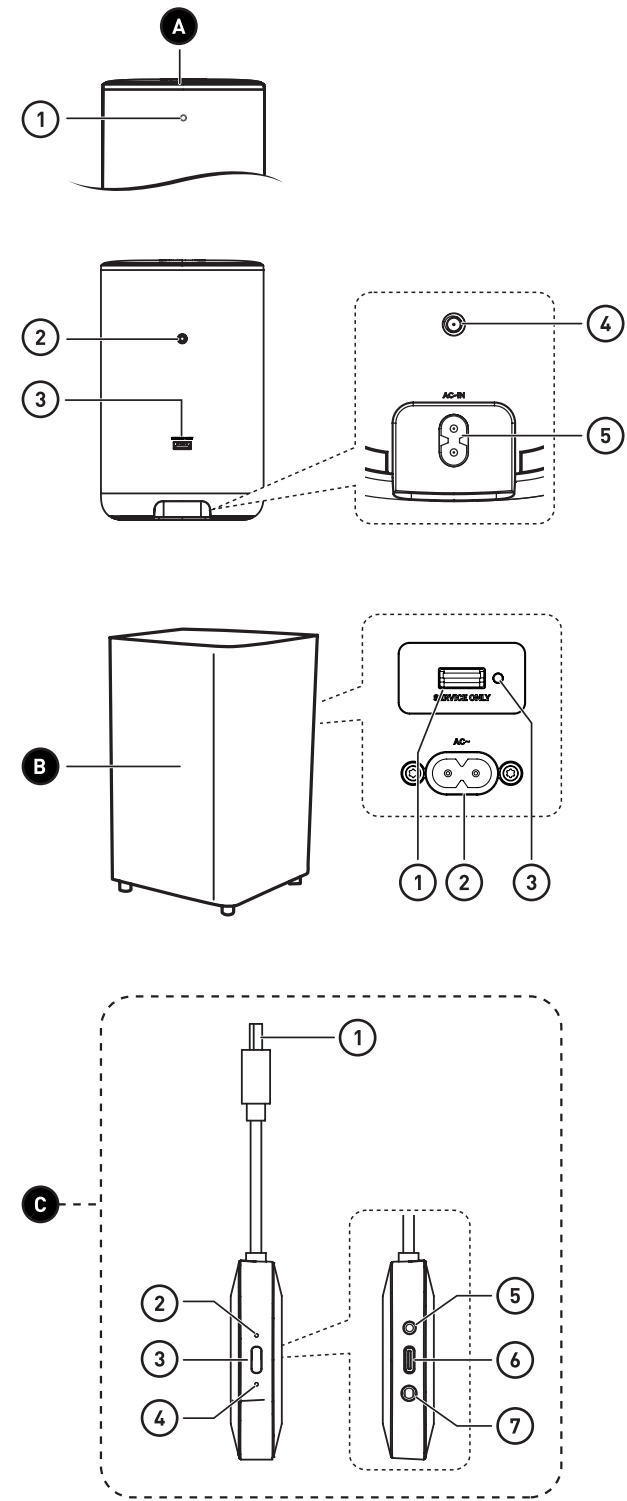
Home Theater Système Home Cinéma

10000474

INSTRUCTIONS FOR USE02
 CONSIGNES D'UTILISATION12
 GEBRUIKSAANWIJZINGEN10
 INSTRUCCIONES DE USO18

ELECTRO DEPOT
 1 route de Vendeville
 59155 FACHES-THUMESNIL - FRANCE





Merci !

Merci d'avoir choisi ce produit EDENWOOD.
Choisis, testés et recommandés par ELECTRO DEPOT,
les produits de la marque EDENWOOD vous assurent
une utilisation simple, une performance fiable et
une qualité irréprochable.
Grâce à cet appareil, vous savez que chaque utilisation
vous apportera satisfaction.

Bienvenue chez ELECTRO DEPOT.

Visitez notre site Internet : www.electrodepot.fr
www.electrodepot.be

VOTRE AVIS COMPTE !



**PARTAGEZ
VOTRE EXPERIENCE
SUR LES PRODUITS**

Parce que votre satisfaction est notre priorité, nous vous proposons
de donner votre avis sur ce produit. Il sera transmis et analysé par
nos équipes afin d'améliorer continuellement le produit.

Donnez votre avis sur <http://www.electrodepot.fr/avis-client>



ELECTRO DEPOT

2

FR

Table des matières

A

Aperçu de l'appareil

Pièces
Description du produit
Utilisation prévue
Caractéristiques
Déclaration de conformité

B

Utilisation de l'appareil

Installation des enceintes/du caisson de basses
Insertion des piles de la télécommande
Connexions
Utilisation avec la télécommande

C

Nettoyage et entretien

Nettoyage et entretien
Guide de dépannage
Stockage

Les notices sont aussi disponibles sur le site
<http://www.electrodepot.fr/sav/notices/>
<http://www.electrodepot.be/fr/sav/notices>

Pièces

		Description
A		4 enceintes satellites
①		Voyant LED d'enceinte
②		Trou de vis pour le support de montage mural
③		Prise USB <ul style="list-style-type: none"> • Pour les services de maintenance et de mise à jour (tels que fournis par le fabricant) et pour l'appairage manuel au dongle
④		Trou de vis pour pied
⑤	AC IN	Prise d'alimentation secteur
B		Caisson de basses sans fil
①		Prise USB <ul style="list-style-type: none"> • Pour les services de maintenance et de mise à jour (tels que fournis par le fabricant) et pour l'appairage manuel au dongle
②	AC ~	Prise d'alimentation secteur
③		Voyant LED de caisson de basses
C		Dongle
①		Prise d'entrée HDMI Audio Return Channel (ARC, canal de retour audio)
②		Voyants LED d'alimentation et de source

3

Bouton de réinitialisation

- Maintenir appuyé pendant 3 secondes pour connecter/déconnecter un périphérique Bluetooth
- Maintenir appuyé pendant 8 secondes pour revenir aux paramètres d'usine par défaut

4

Voyant d'état d'appairage

5

Prise de sortie audio de 2,5 mm

6

Prise d'alimentation

7

Prise d'entrée audio de 3,5 mm (LINE IN)

D

Adaptateur secteur

- Adaptateur secteur pour charger le dongle

E

Câble USB Type-C

- Câble de charge pour le dongle lorsqu'il est connecté à l'adaptateur secteur
- Câble de connexion pour la charge et pour la lecture de fichiers audio depuis un ordinateur

F

5 cordons d'alimentation secteur

- 1 cordon pour le caisson de basses
- 4 cordons pour les enceintes

G

Câble de sortie audio

- Câble de sortie audio 3,5 mm vers 2,5 mm

H

Câble d'entrée audio

- Câble d'entrée audio (LINE IN) 3,5 mm vers 3,5 mm

I

Câble HDMI

- Rallonge HDMI

Kit de montage mural

J




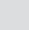

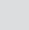

4 blocs de montage

K

4 rondelles

L

4 vis

M	Télécommande	
1		Écran
2		Mode Marche/Veille
3		Bouton du mode de réglage
4		Bouton d'augmentation du volume ou de changement de réglage (en mode de réglage)
5		Bouton de diminution du volume ou de changement de réglage (en mode de réglage)
6		Bouton sourdine
7		Bouton du mode Bluetooth <ul style="list-style-type: none"> • Appuyer pour sélectionner le mode Bluetooth • Maintenir appuyé pour connecter/déconnecter un périphérique Bluetooth
8		Bouton source. Pour sélectionner une source audio : LINEIN, USB, HDMI (ARC/eARC) et BT (Bluetooth)
N		2 piles AAA (fournies)

Description du produit

- Déballez l'appareil et retirez toutes les étiquettes à l'exception de la plaque signalétique. Vérifiez que toutes les pièces sont incluses et intactes. Si l'appareil est endommagé ou défectueux, ne l'utilisez pas et confiez-le à votre revendeur ou à un centre de service après-vente.
- Conservez tous les emballages hors de la portée des enfants. Il existe un risque d'accident si les enfants jouent avec les matériaux d'emballage.

Utilisation prévue


- Ce produit a été exclusivement conçu pour lire des fichiers audio et est destiné à un usage domestique uniquement. Il ne peut pas être utilisé à des fins commerciales.
- Toute autre utilisation est susceptible d'endommager l'appareil ou de provoquer des blessures.

Caractéristiques

Modèle :	10000474 - EDENWOOD DEEP SOUND
Enceinte satellite	
Alimentation :	100-240 V~, 50/60 Hz
Consommation électrique :	20 W (< 0,5 W en mode veille)
Entrée/sortie USB :	5 V  500 mA max.
Impédance du haut-parleur :	8 Ω
Réponse en fréquence :	120 Hz à 20 KHz
Plage de fréquence :	5 150 MHz à 5 250 MHz 5 725-5 850 MHz (puissance ultra faible – bande passante du récepteur)
Dimensions :	122 (l) x 195 (H) x 122 (P) mm
Poids net :	1,5 kg
Distance de fonctionnement :	Jusqu'à 6 mètres
Température de fonctionnement :	0 °C à 45 °C
Température de stockage :	-20 °C à 60 °C
Sensibilité d'entrée audio :	700 mV
Puissance de sortie des haut-parleurs :	30 W (caisson de basses) + 20 W (tweeter) + 30 W (enceinte upfiring)
Amplificateur (puissance de sortie RMS) :	(30 W x 2) x 4 = 240 W au total
Humidité relative :	5 à ~90 %
Caisson de basses sans fil	
Alimentation :	100-240 V~, 50/60 Hz
Consommation électrique :	40 W (< 0,5 W en mode veille)
Entrée/sortie USB :	5 V  500 mA max.

Impédance du haut-parleur :	3 Ω
Réponse en fréquence :	40 Hz à 120 Hz
Plage de fréquence :	5 725-5 850 MHz (puissance ultra faible – bande passante du récepteur)
Dimensions :	240 (L) x 390 (H) x 240 (P) mm
Poids net :	5 kg
Distance de fonctionnement :	Jusqu'à 6 mètres
Température de fonctionnement :	0 °C à 45 °C
Température de stockage :	-20 °C à 60 °C
Sensibilité d'entrée audio :	700 mV
Amplificateur (puissance de sortie RMS) :	120 W
Humidité relative :	5 à ~90 %

Dongle

Entrée/Sortie/Alimentation USB :	5 V  1,2 A
Plage de fréquence :	2 400 MHz à 2 483,5 MHz 5 150 MHz à 5 250 MHz 5 725-5 850 MHz (puissance ultra faible – bande passante de l'émetteur)
Entrée HDMI eARC/ARC :	Câble avec connecteur HDMI
Entrée AUX/Sortie RCA :	Jack AUX/RCA de 3,5 mm
Sortie audio :	Jack de 2,5 mm
Nom Bluetooth :	EDENWOOD DEEP SOUND
Version Bluetooth :	V5.3 (A2DP, AVRCP)
Fréquence Bluetooth :	2 402 MHz à 2 480 MHz
Puissance de transmission Bluetooth (max.) :	< 10 dBm
Portée Bluetooth :	Jusqu'à 6 mètres
Plage de fréquence sans fil 5,8 G :	5 729 MHz à 5 819 MHz
Puissance maximale sans fil 5,8 G (PIRE) :	< 10 dBm
Classe de protection :	Classe II

Télécommande

Batterie :	2 piles AAA de 1,5 V (fournies)
Portée/angle de fonctionnement :	6 mètres/30°

En raison des développements constants et des améliorations apportées à la conception de nos produits, les spécifications ci-dessous sont susceptibles d'être modifiées sans préavis.

Dolby Atmos

Dolby, Dolby Atmos et le symbole de D double sont des marques déposées de Dolby Laboratories Licensing Corporation. Fabriqué sous licence de Dolby Laboratories. Documents non publiés à caractère confidentiel. Copyright © 2012-2024 Dolby Laboratories. Tous droits réservés.

Les termes HDMI, interface multimédia haute définition HDMI et habillage commercial HDMI, et les logos HDMI sont des marques commerciales et des marques déposées de HDMI Licensing Administrator, Inc.



Avis de non-responsabilité relatif à la compatibilité

Les performances du mode sans fil dépendent de la technologie sans fil Bluetooth de votre appareil.

Veuillez vérifier auprès du fabricant. ELECTRO DÉPÔT ne peut être tenu responsable de toute perte ou fuite de données résultant de l'utilisation de ces appareils.



Déclaration de conformité

Dans ce document, ELECTRO DEPÔT déclare que cet appareil est conforme aux exigences essentielles et aux autres dispositions pertinentes de la directive 2014/53/UE. La déclaration de conformité peut être consultée sur le site web suivant : <http://www.electrodepot.fr/sav/notices/>

Installation des enceintes/du caisson de basses



IMPORTANT !

- Pour éviter les blessures, les supports de montage mural doivent être solidement fixés au mur et les enceintes doivent être correctement insérées dans ces supports.
- Utilisez uniquement le support de montage mural et les fixations fournis avec ce produit.
- Utilisez un détecteur de matériaux électronique pour vérifier quel est le type de mur avant de le percer et d'y fixer le support.
- Vérifiez qu'il n'y a pas d'installations électriques, de tuyaux de plomberie ou de conduites de gaz derrière le mur où vous souhaitez fixer chaque enceinte et assurez-vous que le mur est assez robuste pour supporter l'enceinte.

Au dos de chaque enceinte figure une indication sur son emplacement le plus adapté :

Indication	Signification
FL	Enceinte avant gauche
FR	Enceinte avant droite
SL	Enceinte surround - gauche
SR	Enceinte surround - droite

Placez les enceintes comme indiqué ci-dessous :

1 Enceintes – option A

Posez les enceintes sur une table à la surface plane et stable, à environ 2 à 3,5 mètres du lieu d'écoute.

Enceinte – option B

Si le téléviseur est fixé au mur, installez les enceintes sur le mur. Nous vous recommandons d'installer les enceintes à une hauteur maximale de 1,5 mètres à partir du sol.

Enceintes – option C

Si le téléviseur est fixé au mur, les enceintes peuvent être installées sur des pieds (**non fournis**).

Caisson de basses

Placez le caisson de basses à au moins 2 à 3 mètres des enceintes (sans obstacles), comme illustré sur les schémas A, B et C. Le caisson de basses ne doit pas être placé à plus de 10 mètres du dongle.

2 Pour fixer les enceintes au mur :

Utilisez le kit de montage mural fourni.

1. Branchez le cordon d'alimentation secteur à la prise **AC IN** au dos de l'enceinte.
2. À l'aide d'un crayon, marquez sur le mur l'emplacement des trous à percer (jusqu'à environ 1,5 mètres du sol).
3. Percez les trous (chaque trou doit avoir un diamètre d'environ 5,5 à 6 mm).
4. ① Insérez la cheville (x4, **non fournies**) dans le trou réalisé. Insérez la vis (x4, **non fournies**) dans le support mural, puis serrez-la pour la fixer au mur (assurez-vous que la vis rentre correctement dans la cheville). Laissez un espace de 3 mm entre le mur et la tête des vis.
5. ② Insérez le boulon (x4, **fournis**) dans la rondelle (x4, **fournies**). Vissez-le dans le trou de vis du support mural au dos de l'enceinte (x4, **fournies**). Ne serrez pas trop ce boulon.
6. ③ Soulevez l'appareil pour le placer sur le support mural en le faisant glisser jusqu'à ce qu'il s'emboîte.

**REMARQUE :**

- Si vous installez le support mural sur un mur en bois, il n'est pas nécessaire de percer les trous et d'utiliser des chevilles, vous pouvez visser les vis directement dans le mur.
- La hauteur de montage mural recommandée est de 1,5 mètre maximum.

Insertion des piles de la télécommande

③ ① Retirez le couvercle du compartiment à piles.

② Insérez 2 piles AAA (**fournies**) dans le compartiment des piles en veillant à ce que la polarité (+/-) des piles corresponde à celle indiquée.

③ Remettez le couvercle du compartiment de la pile en place.

Une fois les piles installées, vous pouvez commencer à utiliser la télécommande. La télécommande a une portée de jusqu'à 6 mètres sans obstacles.



REMARQUE : D'autres capteurs infrarouges peuvent interférer avec les performances de la télécommande. Éloignez ces appareils de la télécommande.

Connexions



IMPORTANT !

- Avant de brancher et de démarrer le système Home Cinéma, assurez-vous que tous les branchements et connexions ont été correctement effectués.

Branchement à l'alimentation



AVERTISSEMENT !

- **Risque d'endommagement du produit !** Avant de brancher et de démarrer le système enceintes/caisson de basses, vérifiez que toutes les commandes sont désactivées ou réglées sur le niveau minimum sur tous les appareils connectés.
- Vérifiez que la tension secteur correspond à la tension indiquée sur la plaque signalétique de l'appareil.

Dans ce système Home Cinéma, le dongle est le hub qui connecte toutes les enceintes et le caisson de basses en un seul et même endroit. Le dongle connecte ensuite ces enceintes et ce caisson de basses à la source audio externe afin que vous puissiez pleinement profiter de l'expérience Home Cinéma.

4 Enceinte

Branchez le cordon d'alimentation secteur sur la prise **AC IN** de l'enceinte, puis branchez l'autre extrémité sur la prise secteur. Le voyant de l'enceinte s'allume (orange) et l'enceinte entre en mode veille.

Caisson de basses

Branchez le cordon d'alimentation secteur sur la prise **AC~** du caisson de basses, puis branchez l'autre extrémité sur la prise secteur. Le voyant du caisson de basses s'allume (orange) et le caisson de basses entre en mode veille.

5 Dongle

Branchez le connecteur USB Type-C sur la prise d'alimentation du dongle. Insérez l'extrémité USB dans l'adaptateur secteur. Branchez l'adaptateur secteur sur la prise secteur. Le voyant du dongle s'allume alors. Le voyant d'alimentation et de source clignote en bleu (indiquant que le dongle est en mode Bluetooth) et le voyant d'appairage devient rouge fixe (indiquant qu'aucune enceinte et qu'aucun caisson de basses ne sont connectés).

Appairage automatique des enceintes/caisson de basses et du dongle

- Branchez les enceintes/le caisson de basses/le dongle sur la prise secteur et mettez-les en marche.
- Les enceintes, le caisson de basses et le dongle s'appaireront automatiquement après leur mise en marche.

Voyant LED de l'enceinte/du caisson de basses	Signification
Orange (fixe)	Échec de l'appairage
Jaune (fixe)	Réussite partielle de l'appairage
Blanc (fixe)	Réussite complète de l'appairage
Voyant LED d'appairage du dongle	Signification
Rouge (fixe)	Échec de l'appairage
Jaune (fixe)	Réussite partielle de l'appairage
Vert (fixe)	Réussite complète de l'appairage

**REMARQUE :**

- Si les appareils ne sont pas appairés automatiquement, vous pouvez les appairer manuellement.
- L'état Réussite partielle de l'appairage indique que certaines enceintes/le caisson de basses ne sont pas appairés au dongle en raison d'une tentative d'appairage trop tardive ou d'une ou plusieurs enceintes/du caisson de basses qui ne sont pas allumés et connectés. Identifiez les enceintes/le caisson de basses non appairés, mettez-les en marche, puis appairez-les.

Appairage manuel des enceintes et caisson de basses et du dongle

- 6 ① Branchez l'enceinte/le caisson de basses/le dongle sur la prise secteur et mettez-les en marche.
 - ② Branchez le câble USB Type-C sur la prise d'alimentation du dongle, puis branchez la fiche USB sur la prise USB au dos de l'enceinte ou du caisson de basses. Le voyant d'appairage du dongle est rouge fixe et devient vert fixe une fois la connexion établie.
- Faites de même pour connecter manuellement les autres enceintes ou le caisson de basses.
 - En cas d'échec de l'appairage manuel, répétez les étapes 1 et 2.


**REMARQUES :**

- Assurez-vous que le dongle se trouve à au moins 1 mètre des autres appareils sans fil, tels qu'un routeur, car cela peut interférer avec le processus d'appairage.
- Les interférences électriques provenant d'autres appareils de la maison (tels qu'une radio, un téléviseur, le Wi-Fi) peuvent également affecter l'appairage. En cas d'échec de l'appairage, identifiez et retirez les appareils pouvant interférer avec l'appairage et recommencez le processus d'appairage.

**CONSEILS :**





- Il faut 15 secondes aux appareils pour démarrer et se connecter une fois qu'ils sont mis en marche. Au bout de 15 secondes, vous pouvez commencer à utiliser le système Home Cinéma.
- Si le voyant LED de l'enceinte ou du caisson de basses devient orange en cours d'utilisation, cela signifie que cet appareil n'est plus appairé au dongle. Pour le reconnecter, éteignez l'enceinte ou le caisson de basses puis remettez-les en marche et attendez environ 1 minute pour que l'appairage s'effectue automatiquement. En cas d'échec de l'appairage automatique, essayez un appairage manuel.

Déconnexion manuelle de l'enceinte/du caisson de basses et du dongle

Pour déconnecter manuellement l'enceinte/le caisson de basses et le dongle, maintenez le bouton  appuyé sur la télécommande. L'écran affichera **OFF**, puis la télécommande entrera en mode veille. Le voyant de l'enceinte/du caisson de basses devient orange et le voyant d'appairage du dongle devient rouge. L'appareil essaiera automatiquement d'appairer les appareils une fois la télécommande rallumée.

Appairage de la télécommande au dongle

Une fois le dongle allumé, vous pouvez appairer la télécommande.

- Appuyez sur le bouton  de la télécommande pour l'allumer. La télécommande s'appairera automatiquement au dongle. Le voyant d'appairage du dongle passera du rouge (fixe) au vert (fixe) une fois la télécommande appairée. En cas d'échec de l'appairage automatique, vous pouvez appairer manuellement les appareils.
- Maintenez les boutons  et  de la télécommande appuyés en même temps pendant 3 secondes. L'écran affichera :::::.
- Une fois l'appairage réussi, l'écran affichera ✓.
- Maintenez le bouton  appuyé pour éteindre et déconnecter la télécommande. L'écran affichera **OFF**, puis la télécommande entrera en mode veille.

Connexion à des appareils audio externes

IMPORTANT ! Avant de connecter votre système Home Cinéma à un appareil externe (tel que votre téléviseur, votre téléphone, votre ordinateur ou un projecteur), **assurez-vous que le dongle, les enceintes, le caisson de basses et la télécommande sont tous sous tension et appairés.**

Utilisation du téléviseur en tant que haut-parleur central

Si votre téléviseur prend en charge le mode « Centre speaker » (Haut-parleur central) ou « S-Centre speaker », vous pouvez connecter votre système Home Cinéma au téléviseur et utiliser le téléviseur comme haut-parleur central. Cela permet un rendu sonore plus naturel pour les conversations, car le son provient de l'écran ainsi que du système Home Cinéma installé à proximité de la pièce. Utilisez le câble de sortie audio 2,5 mm vers 3,5 mm pour installer le système selon cette configuration.

- 7 • Branchez le câble de sortie audio de 2,5 mm sur la prise de sortie audio de 2,5 mm du dongle.
- Branchez la fiche de 3,5 mm sur la prise jack d'entrée de haut-parleur central (« Centre speaker ») du téléviseur.
- Reportez-vous au manuel d'utilisation du téléviseur pour choisir la configuration qui permet l'activation du mode « Centre Speaker » sur votre téléviseur.

**CONSEILS :**

- Naviguez dans le menu Audio/Haut-parleur du téléviseur pour trouver et sélectionner le mode « Centre Speaker ».
- Sur certains téléviseurs, vous devrez peut-être sélectionner l'entrée vidéo pour utiliser le mode « Centre Speaker ».

Branchement HDMI eARC/ARC

Le branchement HDMI eARC/ARC (« Enhanced Audio Return Channel », ou canal de retour audio amélioré) est le branchement optimal pour diffuser le son de votre téléviseur ou projecteur via le système Home Cinéma.

- 8 Pour utiliser le branchement HDMI eARC/ARC, vous devez vérifier les points suivants :
 - Que votre téléviseur est doté des capacités HDMI-CEC et ARC et que ces deux fonctions sont activées sur le téléviseur. Reportez-vous au manuel d'utilisation du téléviseur pour savoir comment procéder.
 - Vous devez vous assurer que votre câble HDMI est de version 1.4 ou supérieure.

Branchez la fiche d'entrée HDMI du dongle sur la prise de sortie **HDMI OUT (TV eARC / ARC)** du téléviseur. Le téléviseur entre automatiquement en mode HDMI eARC/ARC lorsque vous y connectez le dongle. Le voyant du dongle devient blanc (fixe) une fois ce mode activé. Utilisez la rallonge HDMI s'il vous faut un câble HDMI plus long.

Ce câble permet d'augmenter la distance entre le dongle et le téléviseur. S'il n'y a pas assez de place pour connecter le téléviseur au dongle ou s'il y a un panneau métallique au dos du téléviseur, nous vous recommandons de connecter le dongle à cette rallonge et d'ensuite connecter la rallonge au téléviseur.

**REMARQUE :**

- Des interférences de signal pourraient se produire si le boîtier de votre téléviseur est en métal et que le dongle est placé trop près du téléviseur. Nous vous recommandons donc d'utiliser la rallonge HDMI pour placer le dongle plus loin du téléviseur.
- Lorsqu'elle est correctement configurée, vous pouvez utiliser la télécommande de votre téléviseur pour régler le volume et utiliser la fonction de sourdine.

**CONSEILS :**

Lorsque vous utilisez les branchements HDMI eARC/ARC, le dongle peut ne pas être en mesure de décoder tous les formats audio numériques de la source d'entrée. Dans ce cas, l'appareil n'émettra pas de son, car aucun son ne sortira des enceintes et du caisson de basses. Cela n'est pas un défaut. Assurez-vous que le réglage audio de la source d'entrée (p. ex. le téléviseur ou le projecteur) est paramétré sur **PCM** ou **Dolby Digital**. Reportez-vous au manuel d'utilisation de l'appareil qui sert de source d'entrée pour plus de détails.

- Lors de la sélection d'un format audio différent, le téléviseur affichera les formats Dolby audio disponibles afin que vous puissiez faire votre choix. Voici quelques exemples :

Écran	Format audio
DOLBY AUDIO	Dolby Digital
DOLBY AUDIO	Dolby TrueHD
DOLBY AUDIO	Dolby Digital Plus
DOLBY ATMOS	Dolby Atmos - Dolby TrueHD
DOLBY ATMOS	Dolby Atmos – Dolby Digital Plus

Le dongle est doté de la technologie Dolby Atmos® qui prend en charge le format audio Dolby Atmos pour une expérience d'écoute immersive grâce à du son diffusé dans un espace tridimensionnel avec toute la richesse, la clarté et la puissance du son Dolby. Pour en savoir plus, rendez-vous sur le site : dolby.com/technologies/dolby-atmos. Lorsque le format Atmos est détecté, le voyant blanc du dongle clignote 3 fois avant de rester fixe.

Connexion USB

- Branchez le connecteur USB Type-C sur la prise d'alimentation du dongle. Branchez l'extrémité USB sur le port USB d'un ordinateur. Le voyant d'alimentation et de source du dongle devient bleu (indiquant que le dongle est en mode Bluetooth) et le voyant d'appairage devient rouge fixe (indiquant que le dongle n'est pas connecté).
 - Le voyant d'alimentation et de source du dongle devient violet (fixe) une fois ce mode activé.
 - Vous pouvez alors commencer à lire le contenu audio via votre ordinateur.
 - Si l'ordinateur ne lit pas de musique, rendez-vous dans les réglages de haut-parleur de l'ordinateur, puis sélectionnez la sortie audio : Haut-parleurs (**EDENWOOD DEEP SOUND**).




Branchement LINE IN

10 Pour lire du contenu audio à partir d'un appareil externe doté d'une prise de sortie AUX, branchez un câble audio de 3,5 mm (**fourni**) à la prise de sortie audio (LINE IN) du dongle. Branchez l'autre extrémité (fiche jack de 3,5 mm) sur la prise casque d'un téléphone portable, d'un téléviseur ou d'un appareil externe.

- Le voyant d'alimentation et de source du dongle devient orange (fixe) une fois ce mode activé.
- Vous pouvez alors commencer à lire le contenu audio via votre appareil externe.

Appairage d'un périphérique Bluetooth

Pour connecter le dongle à un périphérique Bluetooth pour écouter du contenu audio, vous devez d'abord appairer le dongle au périphérique.


1. Branchez le câble d'alimentation secteur du dongle sur le dongle et sur l'adaptateur secteur, puis branchez ce dernier sur la prise murale.
2. Appuyez plusieurs fois sur le bouton  de la télécommande pour sélectionner **BT** (Bluetooth) ou appuyez sur le bouton  de la télécommande pour accéder rapidement au mode Bluetooth. **BT** s'affichera à l'écran. Le voyant d'alimentation et de source du dongle clignote rapidement en bleu.
3. Mettez le périphérique Bluetooth (votre téléphone ou votre tablette, par exemple) en marche :
 - Accédez aux paramètres du périphérique.
 - Sélectionnez Bluetooth et activez-le.
4. Lorsque le périphérique Bluetooth affiche le nom Bluetooth du dongle, **EDENWOOD DEEP SOUND**, sélectionnez ce nom et confirmez la connexion. Une alerte sonore retentit et le voyant d'alimentation et de source du dongle devient bleu (fixe) une fois les appareils appairés. La télécommande affichera **SEARCHING** pendant la recherche de connexion et **CONNECTED** pour confirmer la réussite de l'appairage du périphérique Bluetooth.
5. Si le nom Bluetooth (**EDENWOOD DEEP SOUND**) n'apparaît pas, en mode Bluetooth, maintenez le bouton de réinitialisation du dongle appuyé pendant 3 secondes ou maintenez le bouton  de la télécommande appuyé pendant 3 secondes pour démarrer l'appairage, puis suivez les étapes 3 et 4 ci-dessus.
6. Vous pouvez alors commencer à lire le contenu audio via votre périphérique Bluetooth.



REMARQUE :

- Si le nom Bluetooth du dongle n'apparaît pas sur votre périphérique Bluetooth, rapprochez les appareils. Si cela ne fonctionne pas, éteignez les appareils, puis remettez-les en marche avant de recommencer le processus d'appairage.
- Lors de l'appairage, assurez-vous que les appareils ne se trouvent pas à plus de 6 mètres l'un de l'autre et qu'il n'y a pas d'obstacles physiques entre eux.
- Une fois que vous avez appairé un appareil, les appareils devraient se souvenir de la connexion et vous n'aurez pas besoin de les appairer à nouveau.
- Il n'est pas garanti que les enceintes soient compatibles avec tous les périphériques Bluetooth.

Déconnexion d'un périphérique Bluetooth


- Appuyez sur le bouton  pour passer à un autre mode.
- Désactivez la fonction Bluetooth sur votre périphérique Bluetooth.
- En mode Bluetooth, maintenez le bouton de réinitialisation du dongle appuyé pendant 3 secondes. (Vous pouvez également maintenir le bouton de réinitialisation appuyé pendant 3 secondes pour rétablir la connexion Bluetooth.)

Utilisation avec la télécommande


Marche/Arrêt/Veille

Les enceintes/le caisson de basses/le dongle entrent en mode veille à leur branchement sur la prise secteur. En mode veille, les voyants s'allument comme suit :


Voyant LED de l'enceinte/du caisson de basses	Orange (fixe)
Voyant d'alimentation et de source du dongle	Rouge (fixe)

- Appuyez sur le bouton  de la télécommande pour mettre le dongle et les enceintes/le caisson de basses connectés en marche et les faire quitter le mode veille. **HELLO** s'affiche à l'écran.


Si le dongle n'est pas utilisé pendant 15 minutes et que les appareils externes (tels qu'un téléviseur ou un appareil mobile) sont déconnectés, ou si le volume est trop faible, tous les appareils passeront en mode veille. Sinon, pour éteindre l'écran et entrer en mode veille, vous pouvez :

- Appuyer sur le bouton  de la télécommande pour revenir en mode veille. **OFF** s'affiche à l'écran. En mode veille, si le téléviseur ou un appareil externe est connecté (via AUX/HDMI ARC uniquement), l'appareil se mettra automatiquement en marche une fois le téléviseur ou l'appareil externe mis sous tension.
- Débrancher tous les appareils pour les mettre complètement hors tension et économiser de l'énergie si vous n'utilisez pas le système Home Cinéma.

Lecture du son via le système Home Cinéma

1. Branchez les enceintes, le caisson de basses et le dongle sur la source d'alimentation. Mettez-les en marche et assurez-vous que les connexions audio nécessaires ont été effectuées.
2. Appuyez plusieurs fois sur le bouton  pour sélectionner : **LINEIN, USB, HDMI** (ARC/eARC) et **BT** (Bluetooth). Le voyant d'alimentation et de source du dongle change également pour indiquer le mode actuel.



Voyant	Mode
Orange (fixe)	LINEIN
Violet (fixe)	USB
Blanc (fixe)	HDMI
Bleu (fixe)	BT

3. Pour accéder rapidement au mode Bluetooth, appuyez sur le bouton  de la télécommande.

**REMARQUE :**

- Vérifiez que le volume est activé sur la télécommande et sur l'appareil externe auquel elle est connectée.
- Si le niveau du volume de la source audio est trop bas, l'appareil peut ne pas détecter qu'un appareil est connecté et donc entrer en mode veille. Augmentez alors le niveau du volume de la source audio pour reprendre la lecture.

4. Pour contrôler l'audio, vous pouvez soit utiliser les commandes de votre appareil externe (le cas échéant), soit utiliser les commandes suivantes :

Touche	Mode	Action
-/+	Tous	<ul style="list-style-type: none"> • Appuyez sur les boutons de réglage du volume de la télécommande pour diminuer/ augmenter le volume. • La plage du volume s'étend de VOL00 (min.) à VOL100 (max.). Appuyez sur ces boutons pour augmenter le réglage du volume de 2 niveaux ou maintenez-les appuyés pour faire défiler les niveaux de volume rapidement. • Appuyez sur ce bouton pour désactiver la fonction sourdine et changer le niveau du volume.
	Tous	Appuyez sur ce bouton pour passer en sourdine. Appuyez à nouveau pour rétablir le son.
	Tous	<p>Appuyez plusieurs fois sur ce bouton pour sélectionner un réglage. Utilisez les boutons - / + pour changer de réglage :</p> <ul style="list-style-type: none"> • SAT VOL – La plage de volume des enceintes surround (SL et SR) s'étend de SAT -5 à +5. • BASS – La plage de niveau de basses s'étend de BASS -5 à +5. • MODE – Appuyez plusieurs fois sur ce bouton pour choisir une reproduction du son différente (effets d'égaliseur) : MUSIC, STANDARD et CINEMA.



AVERTISSEMENT ! L'écoute à un volume trop élevé peut endommager votre audition. Évitez d'écouter de la musique à un volume trop élevé sur une longue période.

Réinitialisation du dongle

Maintenez le bouton de réinitialisation appuyé pendant 8 secondes. Les voyants LED du dongle clignotent en vert et en blanc pendant la réinitialisation du dongle. Le voyant LED d'appairage du dongle est rouge (fixe) lorsque ce dernier est réinitialisé et en mode veille.

Nettoyage et entretien






AVERTISSEMENT !


- Débranchez toujours les appareils du système Home Cinéma avant de les nettoyer.
- N'utilisez pas de détergents inflammables ou abrasifs, tels que du benzène ou du white spirit, pour nettoyer les appareils.
- Ne plongez jamais les appareils ou les câbles du système Home Cinéma dans l'eau et ne laissez aucun liquide pénétrer dans ou éclabousser une partie du système, quelle qu'elle soit.

- Nettoyez l'extérieur des appareils du système Home Cinéma à l'aide d'un chiffon doux et sec.

Guide de dépannage

Problème	Cause possible	Solution
Le dongle/les enceintes/le caisson de basses ne fonctionnent pas.	<ul style="list-style-type: none"> • La fiche n'est pas bien insérée ou n'est pas branchée. • L'appareil n'est pas mis en marche. 	<ul style="list-style-type: none"> • Vérifiez l'adaptateur secteur et/ou le cordon d'alimentation pour vous assurer qu'ils sont fermement branchés sur la source d'alimentation. • Vérifiez que le dongle/les enceintes/le caisson de basses sont bien mis en marche et qu'ils fonctionnent. S'ils sont en mode veille, appuyez sur le bouton  de la télécommande pour les allumer. • Vérifiez que le dongle est appairé aux enceintes et au caisson des basses, et que la source audio externe est connectée.

Problème	Cause possible	Solution
Il n'y a pas de son.	<ul style="list-style-type: none"> • Le dongle est peut-être en mode veille. • Le volume est réglé sur un niveau trop bas ou la fonction sourdine est activée. • Les appareils audio ne sont pas correctement branchés. • Le mode PCM ou Dolby Digital n'est pas sélectionné sur la source audio. • Les enceintes/le caisson de basses sont hors de portée ou la connexion avec le dongle a été perdue. 	<ul style="list-style-type: none"> • Mettez le dongle en marche à l'aide du bouton . • Augmentez le volume en utilisant les boutons + / - ou appuyez sur le bouton  pour rétablir le son. Vérifiez également que la source audio n'est pas en mode sourdine ou réglée sur un volume bas. • En mode AUX (LINE IN), HDMI eARC/ARC ou USB, vérifiez que le câble est branché et que l'appareil externe fonctionne correctement. • En mode USB, lorsque le système est connecté à un ordinateur, vérifiez que des fichiers compatibles se trouvent sur l'ordinateur et qu'ils ne sont pas corrompus. • Vérifiez que le mode PCM ou Dolby Digital est activé sur la source audio (p. ex. téléviseur ou projecteur). Consultez le manuel de la source audio pour plus d'informations sur la façon de procéder. • Déplacez les enceintes/le caisson de basses à moins de 6 mètres du dongle. • Appairez à nouveau le dongle aux enceintes/au caisson de basses.
Le téléviseur ne peut pas lire le contenu HDR via le câble HDMI.	<ul style="list-style-type: none"> • Le paramètre HDR du téléviseur n'a pas été configuré. 	<ul style="list-style-type: none"> • Certains téléviseurs 4K HDR nécessitent que l'entrée HDMI ou les paramètres d'image soient définis pour la réception de contenu HDR. Reportez-vous au manuel de votre téléviseur pour plus d'informations sur la façon de procéder.

Problème	Cause possible	Solution
Le nom Bluetooth est introuvable.	<ul style="list-style-type: none"> • La fonction Bluetooth n'est peut-être pas activée sur l'appareil Bluetooth. • Vous êtes trop loin du dongle. • Une autre connexion Bluetooth empêche l'appairage. 	<ul style="list-style-type: none"> • Assurez-vous que la fonction Bluetooth est activée sur votre périphérique Bluetooth. • Placez le périphérique Bluetooth à moins de 6 mètres du dongle. • Supprimez toute connexion Bluetooth existante et essayez à nouveau d'appairer les appareils.
La télécommande ne fonctionne pas.	<ul style="list-style-type: none"> • La source de lecture correcte n'a pas été sélectionnée. • La télécommande est trop éloignée du dongle ou n'est pas dirigée vers le capteur du récepteur. • Les piles sont faibles ou mal installées. 	<ul style="list-style-type: none"> • Appuyez plusieurs fois sur le bouton  pour sélectionner la bonne source. • Déplacez la télécommande à moins de 6 mètres du dongle et pointez-la directement vers le capteur du récepteur du dongle. • Vérifiez que les piles sont correctement installées et remplacez-les si nécessaire.
Il n'est pas possible d'entendre les effets sonores Dolby Atmos.	<ul style="list-style-type: none"> • Les branchements HDMI ne sont pas utilisés. 	<ul style="list-style-type: none"> • Les branchements autres que les branchements HDMI (tels que les branchements Bluetooth, Optique ou AUX IN) ont des possibilités d'effets sonores limitées. Reportez-vous à la section Branchements pour plus d'informations sur Dolby Atmos.

Stockage

- Débranchez toujours les appareils avant de les ranger.
- Retirez les piles de la télécommande si vous comptez ne pas utiliser l'appareil pendant une longue période.
- Rangez l'appareil dans un endroit frais, sec et exempt de poussière, hors de portée des enfants et des animaux domestiques.
- Veuillez conserver l'emballage et l'utiliser pour y ranger les appareils lorsque vous prévoyez de ne pas les utiliser pendant une période prolongée.