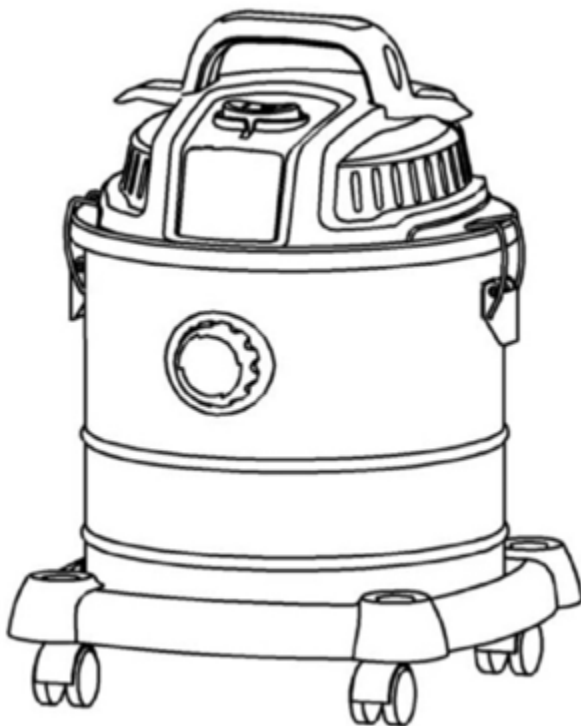




MANUEL D'UTILISATION RL175-D1200

FR



Aspirateur Eau et poussière

TABLE DES MATIERES

Instructions de sécurité et avertissements	-3-
Spécifications techniques	-8-
Description de l'appareil	-8-
Liste d'accessoires	-8-
Installation	-9-
Interrupteur	-10-
Opération d'aspirer les poussières	-10-
Opération quand le réservoir de poussière est plein	-11-
Nettoyage du filtre HEPA	-12-
Opération du nettoyage à l'eau	-12-
Fonction soufflage	-13-
Application pour les accessoires	-13-
Maintenance	-14-
Enlèvement des appareils ménagers usagés	-14-



**Tous les papiers
se trient et se recyclent**



CET APPAREIL EST DESTINÉ A UN USAGE DOMESTIQUE UNIQUEMENT!

Veillez lire attentivement toutes les instructions avant la première utilisation et conservez-les pour une référence ultérieure.

INSTRUCTIONS DE SÉCURITÉ ET AVERTISSEMENTS

CONSIGNES DE SÉCURITÉ IMPORTANTES

• Pour votre sécurité: veuillez lire attentivement et bien comprendre toute les instructions. Cet appareil est conforme aux exigences de sécurité obligatoires pour les équipements électriques. Néanmoins, une utilisation inappropriée de l'appareil peut entraîner des blessures,

lisez attentivement les instructions avant d'allumer cet appareil.

- Lorsque vous utilisez des appareils électriques, veuillez toujours respecter les précautions de base.
- Les autres utilisations et opérations sans surveillance ne sont pas autorisées.
- Avant utilisation, vérifiez que la tension soit correcte.
- N'utilisez pas la sortie d'air directement contre les personnes et les animaux.
- Le fabricant ne sera pas tenu responsable de tout dommage résultant de l'utilisation ou de l'opération inappropriée du produit.
- N'aspirez pas de liquides inflammables et toxiques, tels que l'essence, l'huile, les acides ou autres substances volatiles, afin d'éviter les dangers.
- Seules des personnes qualifiées peuvent réparer les équipements électriques. Des réparations incorrectes peuvent entraîner des risques considérables.
- Ne placez pas l'appareil en contact directe à des températures élevées, telles

que des radiateurs.

- N'utilisez pas de nettoyants ou de détergents contenant des solvants.
- Débranchez l'appareil lors du nettoyage ou du retrait. Avant de nettoyer ou de réparer l'appareil, retirez la fiche de la prise de courant.
- L'utilisation d'accessoires non autorisés peut s'avérer dangereuse et annuler la garantie sur le produit.
- Si vous remarquez une fuite de liquide de votre appareil, éteignez-le immédiatement et débranchez-le de la prise électrique.
- Ne pas utiliser cet appareil dans un endroit humide.
- Les enfants doivent être surveillés afin qu'ils ne puissent pas jouer avec cet appareil. Cet appareil doit être uniquement entreposé dans un endroit sûr et sec et hors de la portée des enfants.
- Ne pas aspirer les poussières chaudes ou des objets coupants.
- Ne pas toucher directement la buse en soufflant. Lors de l'utilisation de la fonction

soufflage, veuillez garder les enfants à l'écart. Portez des lunettes de protection.

- Ne pas retourner l'aspirateur. Cela pourrait endommager le moteur.

- Ne pas plier ou tirer le tuyau, sinon le tuyau sera déformé ou endommagé.

- Ne laissez pas l'eau pénétrer dans le couvercle pour éviter de rentrer en contact avec pièces électroniques.

Essuyez doucement la surface avec un chiffon.

- Cet appareil peut être utilisé par des enfants âgés de moins 8 ans et des personnes dont les capacités physiques, sensorielles ou mentales sont réduites ou souffrant d'un manque d'expérience et de connaissances, à condition qu'elles aient reçu des instructions quant à l'utilisation de l'appareil en toute sécurité et comprennent bien les dangers potentiels. Les enfants ne doivent pas utiliser l'appareil comme jouet. Le nettoyage et l'entretien de l'utilisateur ne doivent pas être effectués par des enfants, à moins qu'ils ne soient âgés d'au moins 8 ans et

qu'ils soient sous la surveillance d'un adulte.

- Si le câble d'alimentation est endommagé, il doit être remplacé par le fabricant, son service après-vente ou des personnes de qualification similaire afin d'éviter un danger.

Spécifications techniques

RL175-D1200

Tension nominale: 220-240V~

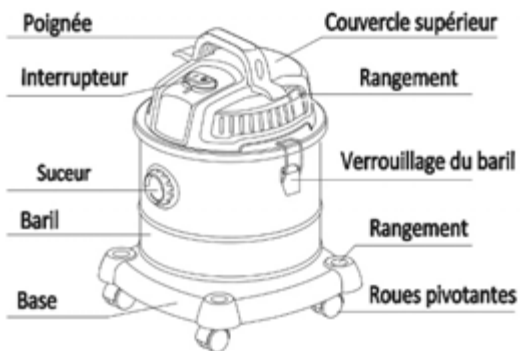
Fréquence nominale : 50-60Hz

Puissance: 1200W

Capacité: 20L

Classe II, IPX4

Description de l'appareil



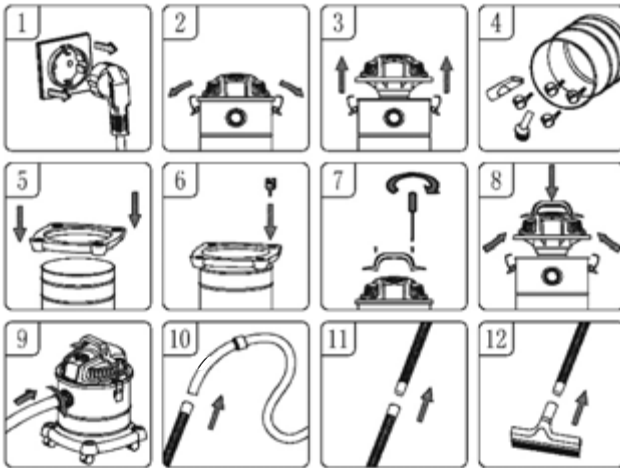
Liste d'accessoires

Choisissez des accessoires appropriés selon les utilisations.



- A flexible
- B tube
- C brosse sols durs
- D HEPA filtre
- E suceur plat
- F brosse meuble
- G éponge absorbant l'eau

Installation




Attention: Assurez-vous que l'appareil soit débranché lors de l'assemblage .

Ouvrir l'aspirateur

1. Assurez-vous que le cordon d'alimentation soit débranché de la prise. (Fig.1)
2. Lâchez les Clips. (Fig.2)
3. Soulevez la partie supérieure du baril. (Fig. 3)
4. Retirez tous les accessoires du baril à poussière. (Fig.4)
5. Installez le piédestal sur le baril à poussière, pressez-le à la main, vérifiez qu'il soit bien assemblé. (Fig.5)
6. Installez les roues pivotantes. Alignez les trous correspondants, pressez-les, et installez les quatre roues pivotantes sur la base. (Fig.6)
7. La poignée est installée dans la position correspondante du couvercle supérieur (une mauvaise installation empêchera l'installation correcte de la poignée, veuillez modifier le sens). Tournez la dans le sens des aiguilles d'une montre avec un tournevis cruciforme. (Fig.7)
8. Placez le couvercle supérieur sur le baril et verrouillez-le avec les crochets du bidon. (Fig.8). (Fig.8)
9. Alignez l'extrémité du flexible avec le suceur. Insérez-le et serrez-le. (Fig.9)
10. Trois tuyaux et flexibles en option peuvent être installés. (Fig.10)
11. Choisissez le tuyau à utiliser. (Fig.11)
12. Installation de la brosse. (Fig.12)

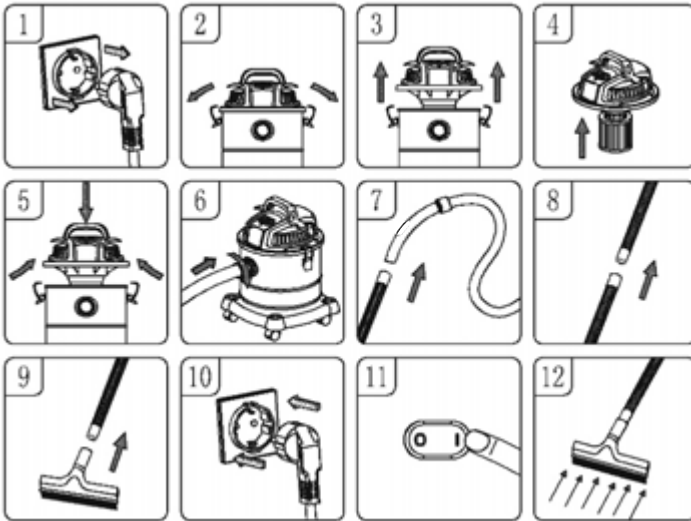
Interrupteur

Pressez “  ” démarrer l'aspirateur

Pressez “  ” arrêter l'aspirateur



Opération d'aspirer les poussières



1. Assurez-vous que le cordon d'alimentation soit débranché de la prise. (Fig.1)
2. Déverrouillez les fixations du baril. (Fig.2)
3. Soulevez la partie supérieure du baril à poussière. (Fig.3)
4. Installez le filtre HEPA dans la bonne position. (Fig.4)
5. Placez la partie supérieure sur le baril à poussière et verrouillez-le avec les crochets du baril. (Fig.5)
6. Insérez le connecteur du flexible comme indiqué sur l'image. Assurez-vous que le connecteur soit bien serré. (Fig.6)
7. Connectez le tuyau avec le flexible. (Fig.7).
8. Connectez un des trois tuyaux. (Fig.8)
9. Connectez le tuyau avec la brosse sols durs. (Fig.9)

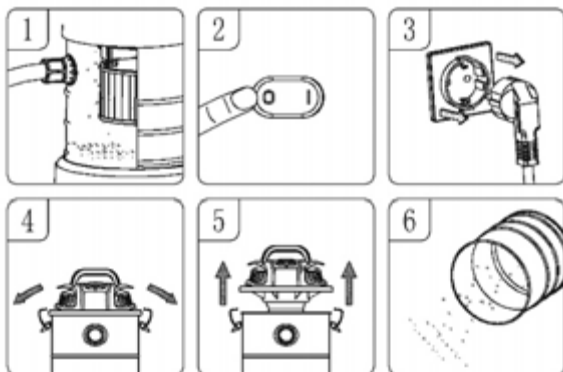
10. Insérez le cordon d'alimentation. (Fig.10)

11. Appuyez sur l'interrupteur. (Fig. 11)

12. Démarrer l'aspirateur. (Fig. 12)

MISE EN GARDE: Ne pas aspirer de la poussière avec du liquide en même temps

Opération quand le réservoir de poussière est plein



1. Le baril à poussière est plein de poussière. (Fig.1)

2. Arrêtez l'interrupteur. (Fig.2)

3. Débranchez le cordon d'alimentation. (Fig.3)

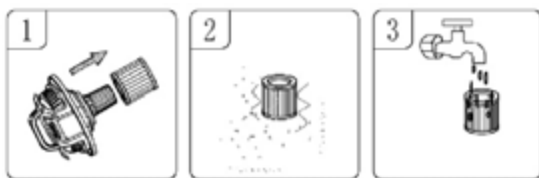
4. Relâchez les serrures du baril. (Fig.4)

5. Soulevez la partie supérieure du réservoir à poussière. (Fig.5)

6. Versez les poussières. (Fig. 6)

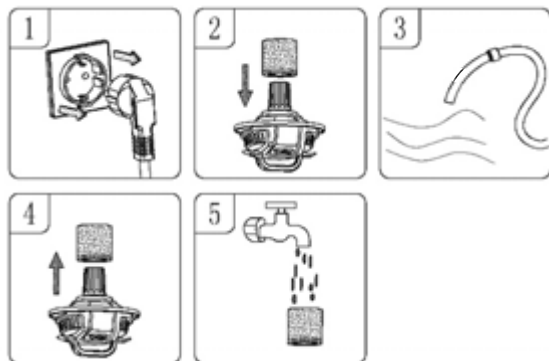
Nettoyage du filtre HEPA

Le filtre HEPA doit être lavé avec de l'eau propre et tiède quand il est couvert de poussière.



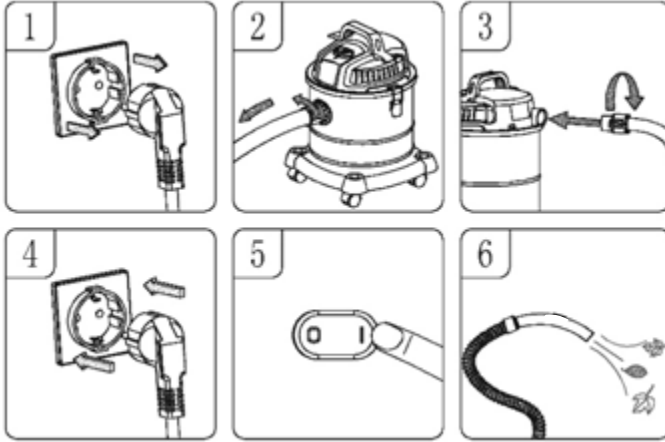
1) Enlever le filtre HEPA 2) nettoyer 3) laver

Opération du nettoyage à l'eau



1. Assurez-vous que le cordon d'alimentation soit débranché de la prise. (Fig.1)
2. Installez le filtre en mousse sur l'entrée d'air et assurez-vous de le couvrir totalement. (Fig.2)
3. Lorsque le niveau d'eau atteint la capacité maximale, la soupape de sécurité démarre automatiquement, puis l'aspiration s'arrête. Videz le baril d'eau. (Fig. 3)
4. Retirez le filtre à air à la main. (Fig.4)
5. Nettoyez le filtre d'air avec de l'eau ou avec de l'eau savonneuse et du liquide de nettoyage, puis essorez-le et séchez-le. (Fig.5)

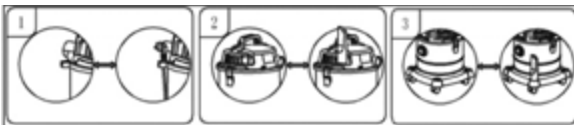
Fonction soufflage



1. Assurez-vous que le cordon d'alimentation soit déconnecté de la prise. (fig.1)
2. Tourner le flexible comme sur l'image 2 et le desserrez-le. (fig.2)
3. Insérez le flexible dans l'entrée du ventilateur (à l'arrière du couvercle supérieur), faites-le pivoter vers la droite et serrez-le. (fig. 3)
4. Insérez le cordon d'allimentation. (Fig. 4)
5. Démarrez l'interrupteur. (Fig. 5)
6. Tenez le flexible et soufflez les feuilles. (Fig.6)

MISE EN GARDE: Avant d'utiliser la fonction soufflage, assurez-vous que le réservoir soit vide.

Application pour les accessoires



1. Enroulement du câble d'alimentation. (Fig.1)
2. Stockage de brosse, suceur plat. (Fig.2)
3. Stockage de brosse, suceur plat, brosse sols durs, tubes.(Fig.3)

Maintenance

- ① Après avoir nettoyé les barils, les filtres et les accessoires, vérifiez s'il n'y a pas des fuites. Après chaque utilisation, nettoyez le filtre et n'utilisez jamais un filtre humide.
- ② Vérifiez que la fiche ne soit pas endommagée.
- ③ Nettoyez l'arrivée d'air.
- ④ Rangez soigneusement l'appareil.
- ⑤ Maintenez l'appareil au sec.
- ⑥ Si le filtre est recouvert de poussière, lavez-le avec l'eau froide. Si nécessaire, vous pouvez également utiliser un nettoyage au détergent neutre. Ne pas utiliser d'objets corrosifs pour le nettoyer. Ne pas mettre la partie supérieure entière directement dans le nettoyage à l'eau.
- ⑦ Ne laissez pas l'appareil fonctionner pendant une longue période. Il est préférable d'utiliser l'appareil 2 heures à chaque utilisation, sinon cela réduira la durée de vie de l'appareil.
- ⑧ Après une longue période le filtre sera recouvert de poussière, le suceur sera affaibli. Pour éviter l'affaiblissement du suceur, nettoyez toujours le filtre.
- ⑨ En cas de vibrations, de bruits ou d'odeurs anormaux, vous devez immédiatement cesser d'utiliser la machine et effectuer l'entretien.

Le fabricant et le revendeur ne peuvent pas être tenus responsables de tout accident ou dommage causé par une utilisation impropre de l'appareil, ou si les instructions données dans le présent manuel n'ont pas été respectées.

Enlèvement des appareils ménagers usagés



La directive Européenne 2012/19/EU sur les Déchets des Equipements Electriques et Electroniques (DEEE), exige que les appareils ménagers usagés ne soient pas jetés dans le flux normal des déchets municipaux. Les appareils usagés doivent être collectés séparément afin d'optimiser le taux de récupération et le recyclage des matériaux qui les composent et réduire l'impact sur la santé humaine et l'environnement.

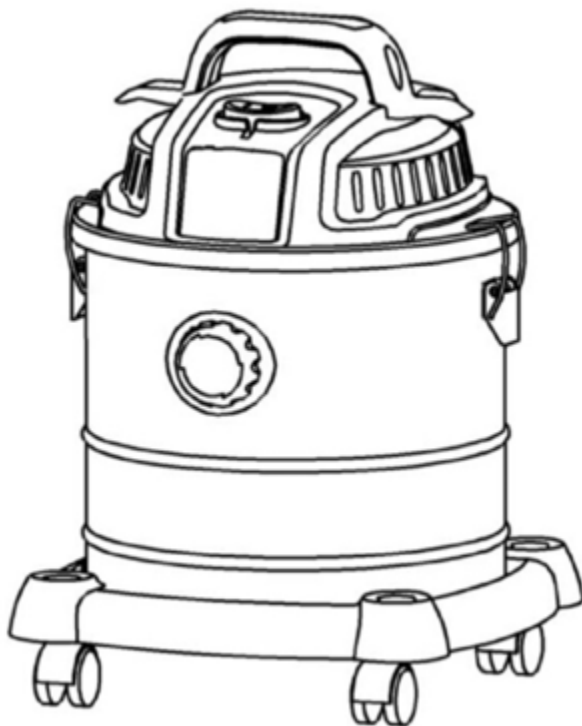
Le symbole de la poubelle barrée est apposé sur tous les produits pour rappeler les obligations de la collecte séparée. Les consommateurs devront contacter les autorités locales ou leur revendeur concernant la démarche à suivre pour l'enlèvement de leur appareil. La mise au rebut de la pile doit être effectuée de manière à respecter l'environnement. Déposez-les dans des bacs de collecte prévus pour cet effet (renseignez-vous auprès de votre revendeur afin de protéger l'environnement).



INSTRUCTIONS FOR USE

RL175-D1200

GB



Wet/Dry Vacuum Cleaner

TABLE OF CONTENTS

Safety instructions & warnings	-17-
Technical data	-21-
Product Parts Name	-21-
Accessories including	-21-
Installation	-22-
Switch	-23-
Operation of vacuuming dusts	-23-
Operation when dusts tank is full	-24-
HEPA cleaning	-25-
Operation of water cleaning	-25-
Operation of blowing	-26-
Application for accessories	-26-
Maintenance	-27-
Correct disposal of this product	-27-



THIS PRODUCT IS FOR HOUSEHOLD USE ONLY!
PLEASE READ CAREFULLY THIS MANUAL BEFORE YOUR FIRST USE AND SAVE IT FOR
FUTURE REFERENCE.

SAFETY INSTRUCTIONS & WARNINGS

IMPORTANT SAFETY INSTRUCTIONS

- For your safety: carefully read and understand all instructions, this appliance complies with mandatory safety regulations for electrical equipment. However, improper use will harm personal and property, please read these instructions carefully before turning on machine.
- When using electrical appliances, you must follow basic precautions.
- Do not allow other uses and unattended operation.
- Check that the electrical voltage is correct before use.
- Do not use the air outlet directly against

people or animals when using this product.

- The manufacturer can not be liable for damages due to improper use or improper operation.
- Do not inhale flammable, toxic liquids, such as gasoline, oil, acids or other volatile substances, to avoid dangerous hazards.
- Only relevant professionals can repair electrical equipment. Improper repairs may result in considerable risk.
- Do not store the appliance directly at high temperatures such as hot stoves or heat sinks.
- Do not use a cleaning agent or detergent containing solvent.
- Turn off the appliance when cleaning or removing it. Before cleaning or servicing the appliance, remove the plug from the socket and pull the plug out of the socket.
- Unauthorized parts or third party accessories may be dangerous to make the warranty invalid.
- If you notice that the liquid leaks from your equipment, immediately turn it off

and unplug the plug.

- Do not use the appliance in a damp room.
- Children should be supervised to ensure that they do not play the equipment, only the equipment stored in children can not access, safe and dry place to store.
- Do not inhale hot dust ashes or sharp objects.
- When using the blowing function, please keep children away. Wear protective glasses.
- Do not reverse the vacuum cleaner, causing damage to the motor
- The hose can not be overly bent and forced to elongate, otherwise the hose will be deformed or damaged.
- Do not allow the lid part to penetrate into the water or rinse with water to prevent water from entering the electronic parts. Leakage, proper operation: gently wipe the surface with a rag
- This appliance can be used by children aged from 8 years and above and

persons with reduced physical, sensory or mental capabilities or lack of experience and knowledge if they have been given supervision or instruction concerning use of the appliance in a safe way and understand the hazards involved. Children shall not play with the appliance.

Cleaning and user maintenance shall not be made by children without supervision

- If the supply cord is damaged, it must be replaced by the manufacturer or its service agent or a similarly qualified person in order to avoid a hazard.

Technical data

Model No.: RL175-D1200

Voltage: 220-240V~

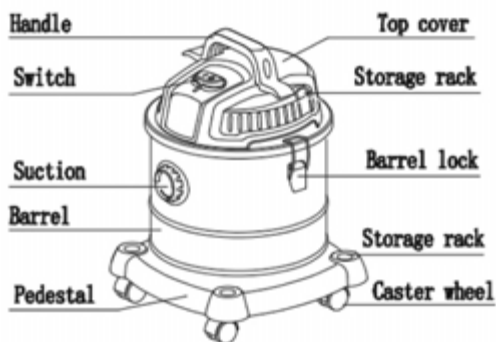
Frequency: 50-60Hz

Power: 1200W

Capacity: 20L

Class II, IPX4

Product Parts Name



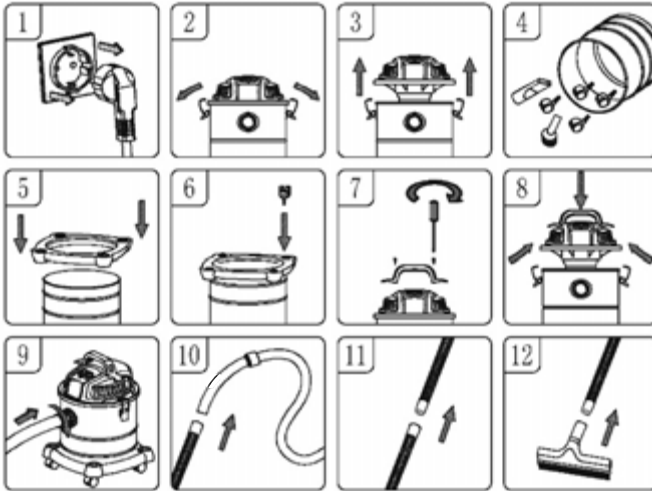
Accessories including

According to different occasions to choose suitable accessories:



- A Hose assembly
- B Tube
- C Wet dry floor nozzle
- D HEPA
- E Crevice nozzle
- F Multi brush
- G Water absorbing sponge

Installation



Caution : Make sure that the power cord plug and socket are de-energized when assembling the vacuum cleaner

Open the vacuum cleaner

1. Make sure the power cord is disconnected from the socket (Fig.1)
2. Loose Clips (Fig.2)
3. Raise the nose assembly from the dust barrel. (Fig. 3)
4. Take out all accessories from the dust barrel. (Fig.4)
5. Install the pedestal on dust barrel, press it down by hand, ensure well assembled. (Fig.5)
6. Install the wheels. Align the corresponding holes, pressure down, and install the four caster on the base. (Fig.6)
7. The handle is installed in the corresponding position of the top cover (incorrect installation of the handle will cause the handle not to be installed properly, please change direction). Rotate the clockwise rotation with a Phillips screwdriver. (Fig.7)
8. Place the top cover assembly on the dust bucket and lock it with both sides of the buckle. (Fig.8)

9. Align the hose assembly port with the suction port and insert it to the right and tighten it. (Fig.9)

10. Optional three tube and hose assemblies can be installed. Will be three tube diameter of the big end of the force in place. (Fig.10)

11. Choose the three tube installation. Will be three tube diameter of the big end of the force in place. (Fig.11)

12. Optional brush and three tube installation. Will be one end of the brush to plug in place. (Fig.12)

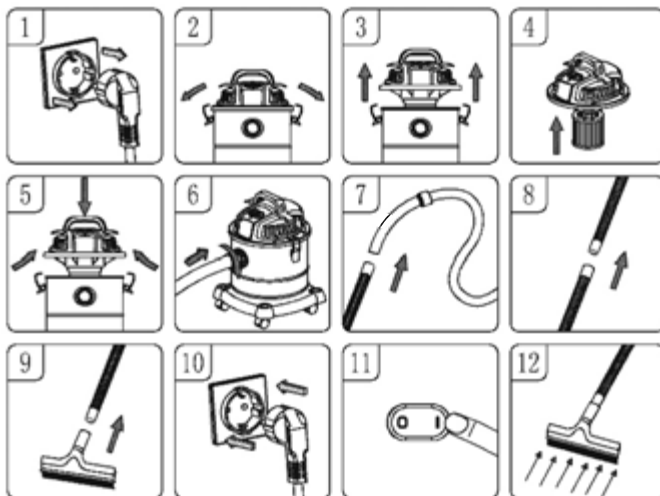
Switch

Press “  ” Start vacuum

Press “  ” Turn off vacuum



Operation of vacuuming dusts

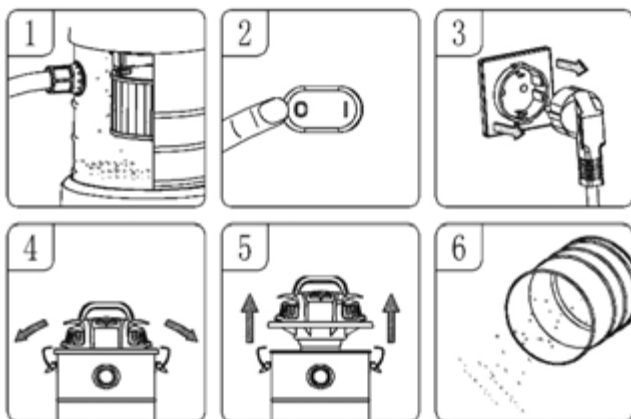


1. Make sure that the power cord is disconnected the socket. (Fig.1)

2. Release the barrel lock. (Fig.2)
3. Lift the nose from the dust barrel. (Fig.3)
4. Install HEPA the right position. (Fig.4)
5. Put the nose on the dust barrel and lock it with both sides of the buckle. (Fig.5)
6. Insert the hose connector into the air inlet mouth as picture shows,make sure the connector is tightly fastened. (Fig.6)
7. Connect the tube with the hose assembly. (Fig.7).
8. Connect three tubes. (Fig.8)
9. Connect tubes and wet dry floor nozzle. (Fig.9)
10. Insert the power cord. (Fig.10)
11. Press on the switch button. (Fig. 11)
12. Start the vacuum. (Fig. 12)

WARNING: Do not suck dust with liquid at the same time

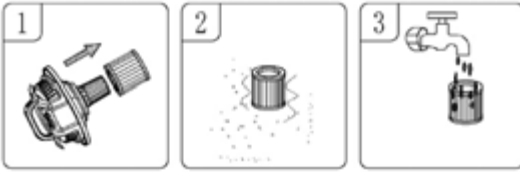
Operation when dusts tank is full



1. The dust barrel is full of dust. (Fig.1)
2. Turn off the switch. (Fig.2)
3. Unplug the power cord. (Fig.3)
4. Release the barrel lock. (Fig.4)
5. Raise the nose assembly from the dust container. (Fig.5)
6. Pour out the garbage. (Fig. 6)

HEPA cleaning

HEPA should be washed by clean and warm water when it was covered with dust., you can use the litmusless scour to wash

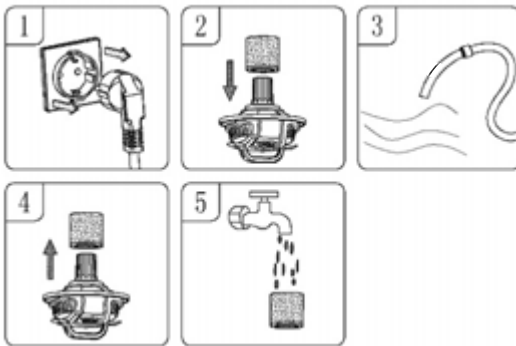


1) take off HEPA

2) clean

3) wash

Operation of water cleaning



1. Make sure that the power cord is disconnected from the socket. (Fig.1)

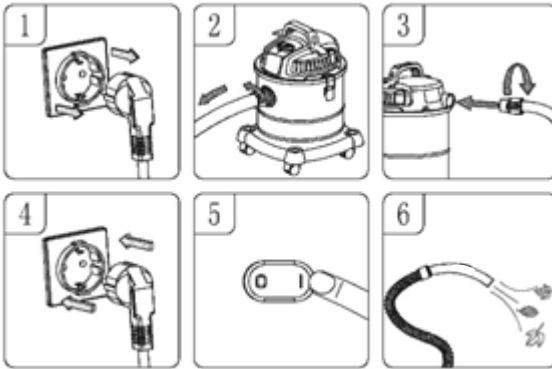
2. Install air inlet filter sponge on pedestal basket, ensure to cover entire bottom. (Fig.2)

3. When the water level reaches the maximum capacity, the safety valve will automatically start, then the suction did not produce suction, the barrel of water poured out. (Fig. 3)

4. Each pouring should be taken into the air filter sponge hand wring dry, and then use to ensure that the best results to achieve water absorption. (Fig.4)

5. Clean air inlet filter sponge with water or with soapy water and cleaning fluid, then wring and dry it, it can be used again. (Fig.5)

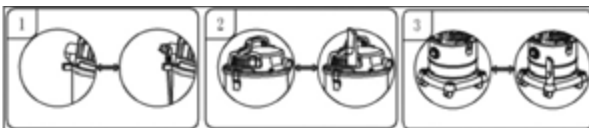
Operation of blowing



1. Make sure that the power cord is disconnected from the socket. (fig.1)
2. Rotate the hose assembly from the suction as fig2 and loosen it. (fig.2)
3. Insert the hose assembly into the blower position (on the back of the top cover), rotate it to the right and tighten it. (fig. 3)
4. Insert the power cord. (Fig. 4)
5. Start the switch button. (Fig. 5)
6. Hold the hose assembly and blow the leaves. (Fig.6)

WARNING: Before using the blowing function, make sure the container is empty

Application for accessories



1. Power cable winding.(Fig.1)
2. Storage brush, crevice nozzle.(Fig.2)
3. Storage brush, crevice nozzle, floor nozzle, tubes.(Fig.3)

Maintenance

- ① After cleaning the barrels, filters and related accessories, check if leaks. After each use, clean the filter and do not use a wet filter at all times.
- ② Check the plug if damage, place the plug.
- ③ Check whether there is something plug the air intake, if any, please clean.
- ④ carefully put the machine, do not beat.
- ⑤ keep the machine dry.
- ⑥ if filter covered with dust, wash with cold water, if necessary, may also use neutral detergent cleaning, Do not use corrosive objects to clean. Do not put entire head directly in the water cleaning.
- ⑦ Do not let the machine work for a long time, each working time is best in 2 hours, otherwise will reduce the machine life.
- ⑧ after a long time the filter will be covered the dust, suction will be weakened. To avoid the weakening of suction, always clean the filter.
- ⑨ if any abnormal vibration or noise or smell, Must immediately stop using the machine, and maintenance.

Correct Disposal of this product



This marking indicates that this product should not be disposed with other household wastes throughout the EU. To prevent possible harm to the environment or human health from uncontrolled waste disposal, recycle it responsibly to promote the sustainable reuse of material resources. To return your used device, please use the return and collection systems or contact the retailer where the product was purchased. They can take this product for environmental safe recycling.



**Tous les papiers
se trient et se recyclent**

**BUT INTERNATIONAL
1 Avenue Spinoza
77184 Emerainville, France**