

EN WARRANTY CONDITIONS
 This product is guaranteed against faults caused by defects in manufacturing or the materials used for a period of two years, starting from the date of purchase.* This warranty does not cover defects or damage caused by failure to install the device correctly, incorrect use of the product, or excessive wear and tear.
 *proof of purchase required.

FR CONDITION DE GARANTIE
 Ce produit est garanti pour une période de 2 ans à partir de la date d'achat*, contre toute défaillance résultant d'un vice de fabrication ou de matériau. Cette garantie ne couvre pas les vices ou les dommages résultant d'une mauvaise installation, d'une utilisation incorrecte ou de l'usure anormale du produit.
 *sur présentation du ticket de caisse.

NL GARANTIEVOORWAARDEN
 Dit product wordt gegarandeerd voor een periode van 2 jaar vanaf de aankoopdatum*, voor elke storing die het gevolg is van een fabricagefout of het materiaal. Gebreken of schade door slechte installatie, onjuist gebruik of abnormale slijtage van het product worden niet gedekt door deze garantie.
 *op vertoon van kassabon.

ES CONDICIONES DE GARANTÍA
 El certificado de garantía de este producto tiene una duración de 3 años a partir de la fecha de compra* que se limita a los defectos de fabricación y averías del material. Se excluyen de la garantía deficiencias o daños originados por una mala instalación, errores en la manipulación o por un uso inadecuado.
 *previa presentación del comprobante de compra.

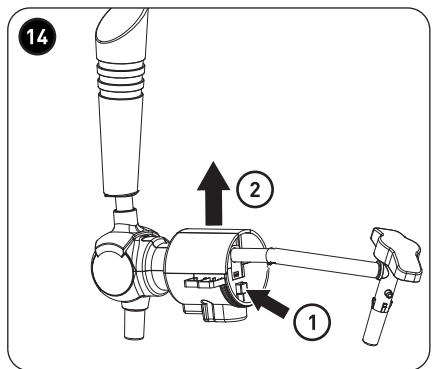
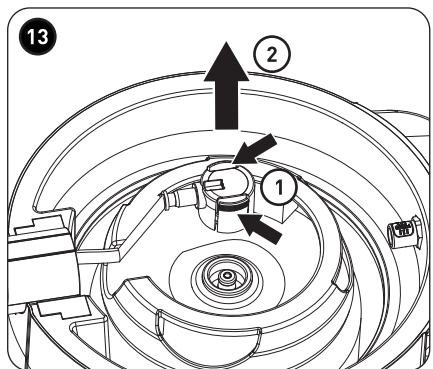
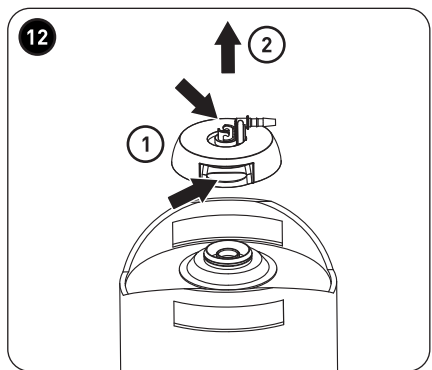
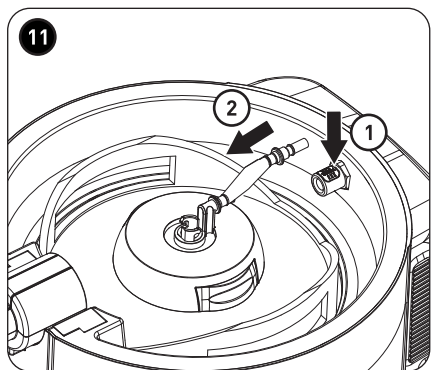
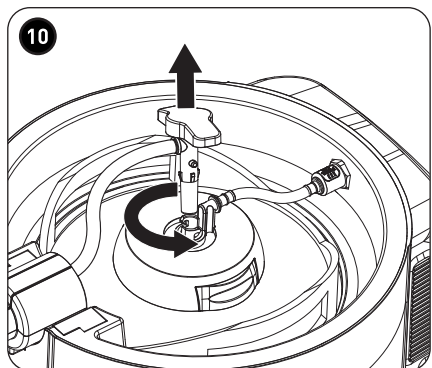
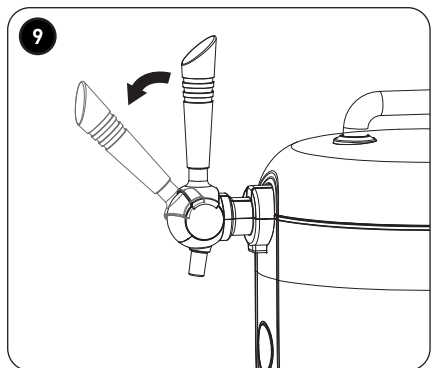
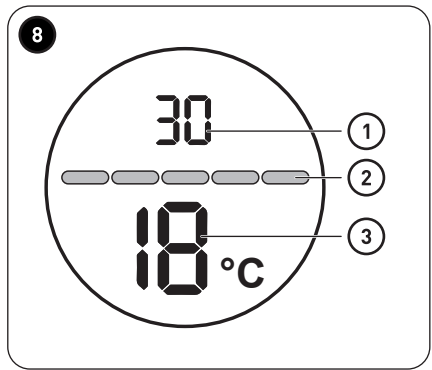
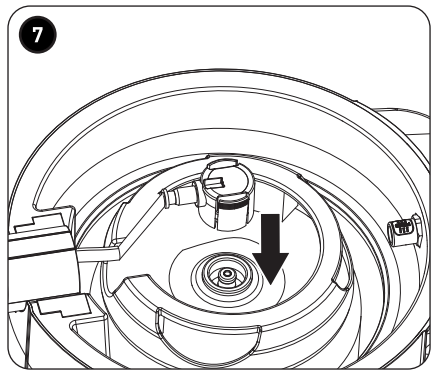
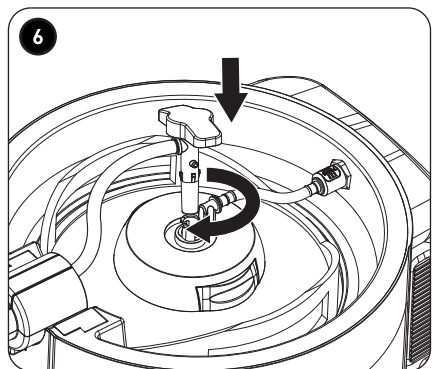
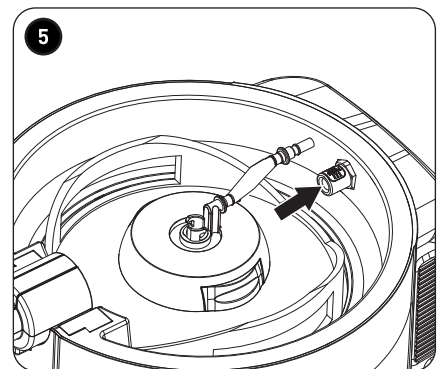
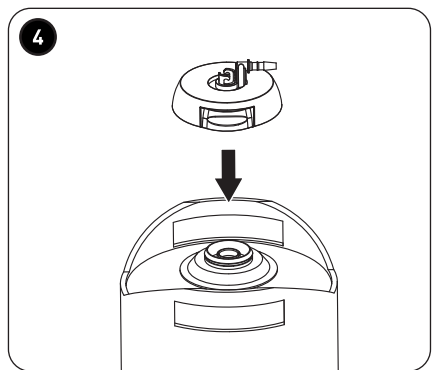
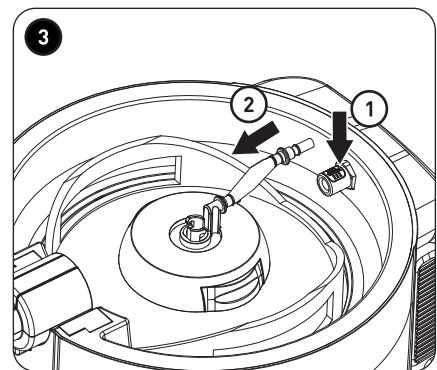
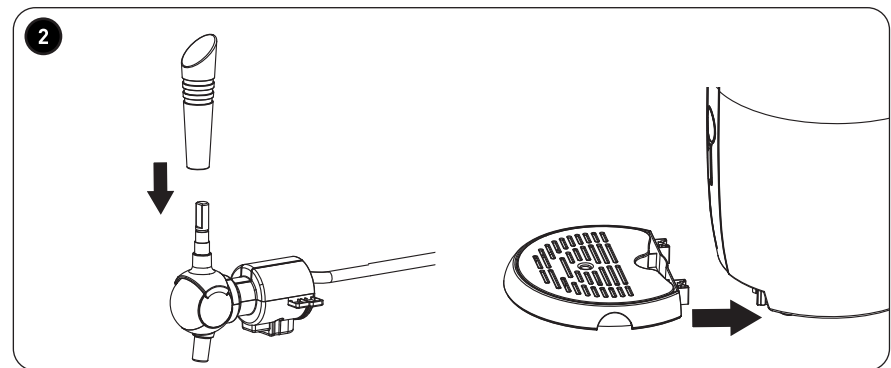
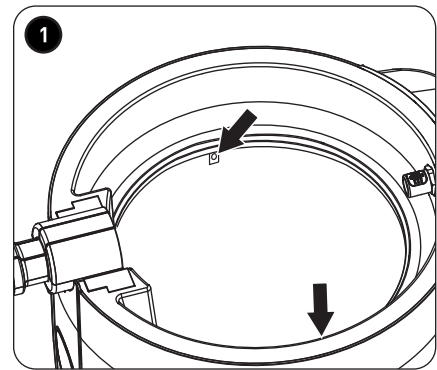
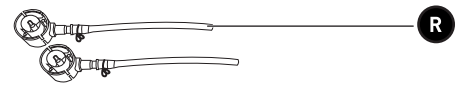
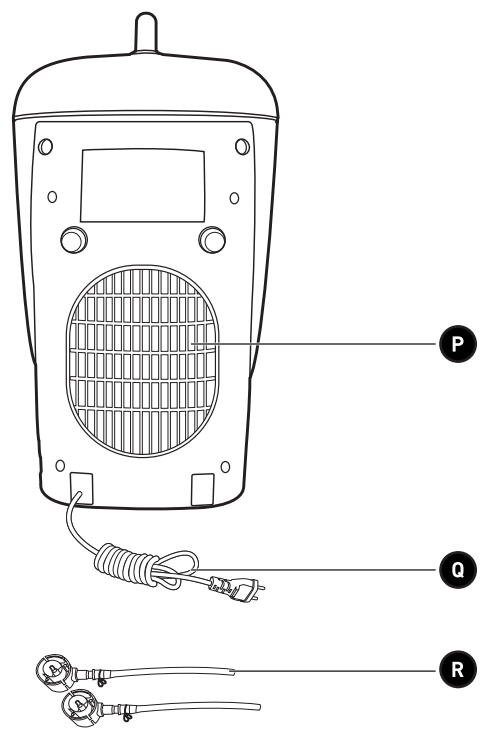
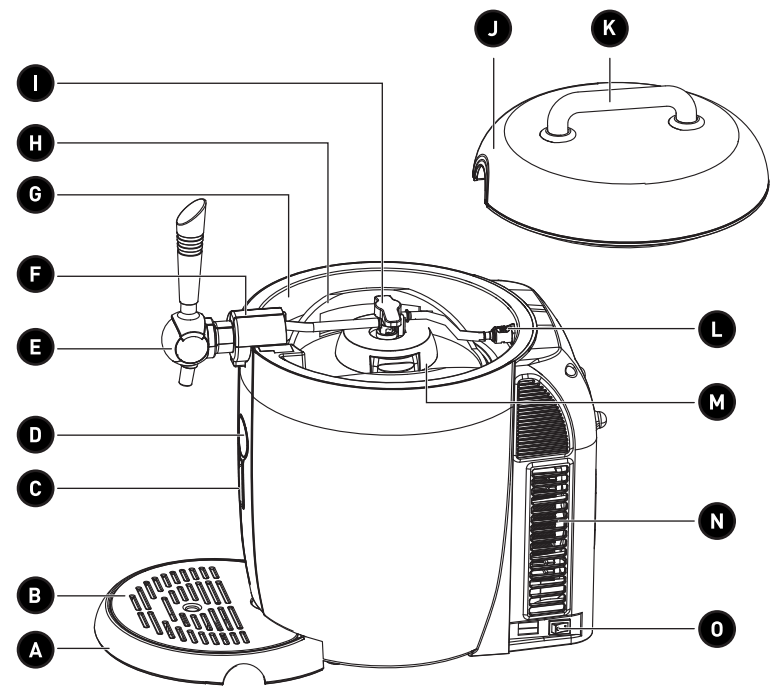
**Beer Dispenser (5 L and 6 L beer keg)
 Tireuse à bière (fût de bière de 5 l et 6 l)
 Biertapinstallatie (5 l en 6 l biervat)
 Dispensador de cerveza (5 l y 6 l barril de cerveza)**

988903 - VAL-BDMIX

INSTRUCTIONS FOR USE02
 CONSIGNES D'UTILISATION14
 GEBRUIKSAANWIJZINGEN28
 INSTRUCCIONES DE USO42

ELECTRO DEPOT
 1 route de Vendeville
 59155 FACHES-THUMESNIL - FRANCE





Thank you!

Thank you for choosing this VALBERG product. VALBERG products are chosen, tested, and recommended by ELECTRO DEPOT, so you can be sure you are getting a top-quality, easy-to-use product that won't let you down.

We're confident your new device will be a pleasure to use every day!

Welcome to ELECTRO DEPOT.



ELECTRO DEPOT

Table of Contents

A

Product overview

Parts
Product overview
Intended use
Specifications

B

Product usage

Before each use
Beer keg
Assembly
6 L beer keg ONLY
5 L beer keg ONLY
Operation

C

Cleaning and maintenance

Cleaning and maintenance
Troubleshooting
Error code
Storage

Parts

A Drip tray (removable)	J Lid
B Drip tray cover (removable)	K Handle
C Control button	L Air-in connector (for 6 L keg)
D LED screen	M Keg coupler (for 6 L keg)
E Tap with removable handle	N Air outlet
F Tap cover (removable)	O AC power switch
G Beer keg compartment	P Air inlet
H Beer keg (6 L / 5 L)	Q Power cable and plug
I Beer-out connector for 6 L keg	R Beer-out connector for 5 L beer keg {x2}

Product overview

- Unpack and remove all labels from the unit except the nameplate. Please check that all parts are included and intact. If the unit is damaged or faulty, do not use it and take it to your retailer or after-sales service centre.
- Keep all packaging out of the reach of children. There is a risk of accidents if children play with packaging materials.

Intended use

- This unit has been designed to keep beer kegs cool:
 - 6-Litre without pressure - Perfectdraft
 - 5-Litre with pressure - Beertender
 Do not use it for any other purpose.
- Any other use may damage the unit or cause injury.

Specifications

Model:	988903 - VAL-BDMIX
Operating voltage:	AC 220 V - 240 V ~, 50 Hz
Rated power consumption:	65 W
Protection class:	II
Capacity:	6 L beer keg Perfectdraft 5 L beer keg Beertender
Refrigeration capacity:	Minimum of 3 to 4°C after 19 to 23 hours of cooling when the ambient temperature is 22 to 24°C
Type of climate:	N/SN
Noise level:	≤ 50 dB(A); ambient noise ≤ 25 dB(A)
Size (W x D x H):	495 x 290 x 476 mm
Cooling preservation system:	PU insulation / weight 350 g (± 5 g)
Net weight:	6.9 kg (± 0.3 kg)

Before each use

- Clean the unit (→ **Cleaning and maintenance**).
- ① Check that the two infrared LED lights inside the beer keg compartment are clean and undamaged.
- Make sure the exterior of the beer keg and the interior of the beer keg compartment are clean. Dirty parts will compromise the efficiency of the cooling system.

Beer keg

- When buying a beer keg, make sure it is a compatible 6 L beer keg (without pressure) or 5 L beer keg (with pressure, such as a Heineken keg) for use in this product.
- Read and follow the safety and storage instructions indicated on the beer keg itself, as well as all other manufacturer's instructions supplied with the beer keg.
- Check the beer keg is undamaged and still within its expiry date.
- Protect the beer keg exterior from damage and deterioration and do not expose it to direct sunlight.
- Store the beer keg in a cool environment (2°C to 8°C) for at least 12 hours before use.
- Do not shake the beer keg before installing or using it.

Assembly



CAUTION! Make sure the unit is switched off and unplugged from the wall socket before attaching or changing any parts.

- Position the unit on a flat, horizontal surface.
 - To ensure that the unit is well ventilated, keep a gap of at least 10 cm between each side of the unit and any other objects, such as a wall or cabinet.
- ② Attach the tap handle and the drip tray to the unit. The drip tray clicks into place when it is locked into position.
 - ③ If installed, remove the air-in connector from the unit.
 - ① Press the white button on the air-in connector downwards.
 - ② Then detach the hose from the unit.

6 L beer keg ONLY

- Use a flat-head screwdriver to remove the protective cover from the top of the beer keg.
- 4 Position the keg coupler over the beer keg valve in the centre of the keg. Firmly push downwards until the keg coupler clicks firmly into place.
- If the beer-out connector is not already installed, install it now (→ **Changing / cleaning the beer-out connector**). Move the beer-out connector to one side and then place the beer keg into the beer keg compartment.
- 5 Reattach the air-in connector hose to the air-in connector on the unit.
- 6 Insert the beer-out connector into the metal hole in the centre of the keg coupler. Then rotate it clockwise to fix it into the hole.
- Place the lid onto the unit.

5 L beer keg ONLY

- If not already installed, connect the beer-out connector hose to the tap mechanism (→ **Changing / cleaning the beer-out connector**).
- Use a flat-head screwdriver to remove the protective cover from the top of the beer keg.
- Put the beer keg in the beer keg compartment.
- 7 Position the beer-out connector over the beer keg valve in the centre of the keg. Firmly push downwards until the beer-out connector clicks firmly into place.
- Place the lid onto the unit.

Operation



CAUTION! Always make sure your hands are dry before connecting the unit to the power supply or touching the power switch.

- Connect the power plug to an appropriate mains socket.
- Set the power switch to **I** to turn on the unit and start cooling the beer to the last set temperature. It takes between 19 and 23 hours to cool the beer to 3-4°C.



TIP: Place the beer keg in the refrigerator for 12 hours beforehand to chill the beer keg from 2°C to 8°C.

- 8** When the power switch is turned on, the LED screen turns on and displays:
- ① The number of days remaining that the beer will stay fresh.
 - ② The amount of beer left in the keg. (Only for Perfectdraft: 5 dashes = full, 1 dash = low.)
 - ③ The current beer keg temperature.
- When the unit is switched off and then on again, the freshness countdown will start from day **30**. When **0** days displays, the beer needs to be changed.
 - To change the number of countdown days remaining, press and hold either + or – to enter the setting mode (the number will flash on the screen), and then press + or – to increase or decrease the number of days.
 - To change the set temperature, press the control button + or – to increase or decrease the temperature. The temperature range is from 3°C to 12°C. The set temperature displays for a few seconds and then the current temperature of the beer in the keg displays.
 - To view the set temperature at any time, press the control button once.
 - To change the temperature measurement unit from Celsius to Fahrenheit or vice-versa, press and hold + and – simultaneously for 3 seconds.
 - When the beer has reached the set temperature, the unit will maintain this temperature for as long as it is switched on.
- 9** Slowly lower the tap handle to pour the beer.
- Rest your tilted beer glass against the pouring spout. Slowly straighten the glass as the beer level rises. Then, fully open the tap to avoid excess foam.
 - Return the beer handle to the upright position to stop pouring.
 - The beer flow will splutter out of the pouring spout to signify the keg is empty.
 - When the beer keg is empty and you have finished using the unit, set the power switch to the off position **0** and unplug the unit.



TIP:

- Fill a glass halfway, then let the foam settle before continuing to fill the glass.
- For best results, rinse and clean the glass before pouring the beer.
- If the beer or beer glass is not cold enough, a lot of foam will form.
- It is normal for a bigger head to form when pouring the first 3 glasses of beer.

B

Product usage



NOTE: We do not recommend removing a half-empty beer keg from the unit as the beer may lose its freshness.

Cleaning and maintenance



WARNING

- Before cleaning or maintaining the unit, make sure that it has been switched off and unplugged from the mains socket.
 - Never immerse the unit in water or any other liquid.
- Clean the unit with a soft, slightly damp cloth. Make sure that no moisture gets inside the unit while cleaning it.
 - Never use corrosive cleaners, wire brushes, abrasive scouring pads or metal/sharp tools to clean your unit.
 - Thoroughly dry the unit after cleaning it.
 - Store the unit in a cool, dry place, out of the reach of children and pets.
 - None of the unit's accessories are dishwasher-safe.

General cleaning

- Regularly clean the exterior of the unit and the lid with a soft, damp cloth.
- Dry thoroughly.

Cleaning the drip tray

- Clean the drip tray after each day of use.
- Pull the drip tray out of the unit. Lift off the drip tray cover and pour out the contents.
- Wash the drip tray and its cover in soapy water, dry thoroughly and reassemble.

Changing a 6 L keg and cleaning the keg coupler / air-in connector

- Set the power switch to the off position **0**. Unplug the unit.
 - Lift off the lid.
- 10** Press the beer-out connector downwards, then turn it anticlockwise and remove it.

- 11 Press the white button on the air-in connector downwards, then detach the hose.
 - Remove the beer keg from the beer keg compartment.
 - Clean the beer keg compartment with a soft, damp cloth and dry thoroughly.
- 12 Press the two buttons on either side of the keg coupler inwards and pull it off the beer keg.
 - Flush the air-in connector hose with running water. Wipe the keg coupler with a soft, damp cloth and dry thoroughly.
 - Install a new beer keg as shown in the **Assembly** section.

Changing a 5 L keg

- Set the power switch to the off position **0**. Unplug the unit.
 - Lift off the lid.
- 13 Press the two buttons on either side of the beer-out connector and pull it off the beer keg.
 - Remove the beer keg from the beer keg compartment.
 - Clean the beer keg compartment with a soft, damp cloth and dry thoroughly.
 - Install a new beer keg as shown in the **Assembly** section.

Changing / cleaning the beer-out connector

- Clean the beer tap mechanism:
 - before first use,
 - after each use and
 - after any extended period of non-use.
 - Remove the beer-out connector from the centre of the beer keg.
- 14 Press the button below the back of the tap mechanism. The detachable top cover will release.
 - 15 Push the handle forward 45 degrees to open the tap and pull out the hose. Slide off the detachable top cover.

- Clean the hose and tap mechanism fully under running water and remove any dirt with a soft damp cloth. Dry thoroughly and reassemble in reverse order.

Troubleshooting

Problem	Possible Cause	Solution
The tap is not working or cannot pour beer.	<ul style="list-style-type: none"> • The beer-out connector hose is not properly connected. • There's either no beer keg installed or no more beer left in the beer keg. <p>(6 L keg only)</p> <ul style="list-style-type: none"> • The air-in connector is incorrectly installed. 	<ul style="list-style-type: none"> • Disconnect and reconnect the beer-out connector hose. • Install or change the beer keg. <p>(6 L keg only)</p> <ul style="list-style-type: none"> • Disconnect and reconnect the air-in connector.
The beer head is too big.	<ul style="list-style-type: none"> • You are not using the correct beer-pouring technique. • The temperature of the beer is too high (recommended temperature is between 3 and 6°C). • The beer keg was shaken before use. • The beer keg is almost empty. 	<ul style="list-style-type: none"> • Use the correct beer-pouring technique (→ Operations section). • Allow the beer to cool to the recommended temperature. • Let the beer keg sit until the foam settles. • Change the beer keg.
Beer is pouring too slowly.	<ul style="list-style-type: none"> • The beer-out connector hose is leaking. • The beer hose or tap is dirty. 	<ul style="list-style-type: none"> • Replace the beer-out connector hose. • Remove and clean the beer hose and tap (→ Changing / cleaning the beer-out connector section).

Error code

Error code	Error description	Solution
E1	NTC short circuit	Check if the NTC is damaged, if so, replace the NTC
E2	NTC open circuit	Check if the NTC is damaged or if the terminal is loose, if it is damaged, replace the NTC.
E3	Air pump continuous operation timeout (4 min)	<ol style="list-style-type: none"> 1. Check whether the air conduit is bent or compressed, if there is squeezing or blockage, please tidy up the air conduit; Check whether the sealing ring is blocked due to dirt, and reconnect the power after troubleshooting; 2. Check whether the inlet joint component is leaking, whether the sealing ring is well assembled without air leakage, whether the sealing ring is leaking due to damage, and reconnect the power after troubleshooting; 3. Check whether the air pump is damaged, damage to the air pump may lead to less air intake/no work, if damaged, please replace the air pump; 4. Check whether the air pressure sensor on the PCB board is damaged, if there is any abnormality, please replace the PCB board;
E4	Air pump operating current too high (over 2.5A)	Check if the air pump is damaged, if damaged please replace the air pump



Note: If the above failure occurs, but after checking its peripheral related accessories are not damaged, it may be the control board is faulty, please replace the control board.

Storage

- Always unplug the unit before storing it.
- Store the unit in a fresh, dry and dust-free place, out of the reach of children and pets.
- Please retain the packaging and use it to store your unit when it is not in use for an extended period of time.

Merci !

Merci d'avoir choisi ce produit VALBERG.
Choisis, testés et recommandés par ELECTRO DEPOT,
les produits de la marque VALBERG vous assurent
une utilisation simple, une performance fiable et
une qualité irréprochable.
Grâce à cet appareil, vous savez que chaque utilisation
vous apportera satisfaction.

Bienvenue chez ELECTRO DEPOT.

Visitez notre site Internet : www.electrodepot.fr
www.electrodepot.be

VOTRE AVIS COMPTE !



**PARTAGEZ
VOTRE EXPERIENCE
SUR LES PRODUITS**

Parce que votre satisfaction est notre priorité, nous vous proposons
de donner votre avis sur ce produit. Il sera transmis et analysé par
nos équipes afin d'améliorer continuellement le produit.

Donnez votre avis sur <http://www.electrodepot.fr/avis-client>



ELECTRO DEPOT

14

FR

Table des matières

A

Aperçu de l'appareil

Pièces
Aperçu du produit
Utilisation prévue
Caractéristiques

B

Utilisation de l'appareil

Avant chaque utilisation
Fût de bière
Assemblage
Fût de bière de 6 l **UNIQUEMENT**
Fût de bière de 5 l **UNIQUEMENT**
Fonctionnement

C

Nettoyage et entretien

Nettoyage et entretien
Guide de dépannage
Codes d'erreur
Rangement

Les notices sont aussi disponibles sur le site
<http://www.electrodepot.fr/sav/notices/>
<http://www.electrodepot.be/fr/sav/notices>

Pièces

- | | |
|---|--|
| A Bac récupérateur (amovible) | J Couvercle |
| B Couvercle du bac récupérateur (amovible) | K Poignée |
| C Bouton de commande | L Connecteur d'entrée d'air (pour fût de 6 l) |
| D Écran LED | M Coupleur de fût (pour fût de 6 l) |
| E Robinet avec poignée amovible | N Sortie d'air |
| F Couvercle du robinet (amovible) | O Bouton marche/arrêt |
| G Compartiment du fût de bière | P Entrée d'air |
| H Fût de bière (6 l/5 l) | Q Cordon et fiche d'alimentation |
| I Connecteur de tuyau de service pour fût de 6 l | R 2 connecteurs de tuyau de service pour fût de 5 l |

Aperçu du produit

- Retirez l'emballage et toutes les étiquettes de l'appareil, à l'exception de la plaque signalétique. Veuillez vérifier que toutes les pièces sont présentes et intactes. Si l'appareil est endommagé ou défectueux, ne l'utilisez pas et rapportez-le à votre revendeur ou au service après-vente.
- Conservez tous les emballages hors de la portée des enfants. Il existe un risque d'accident si les enfants jouent avec les matériaux d'emballage.

Utilisation prévue

- Cet appareil a été conçu pour garder les fûts de bière au frais :
 - fût de 6 litres sans pression - Perfectdraft
 - fût de 5 litres avec pression - BeertenderNe l'utilisez pas pour un autre usage, quel qu'il soit.
- Toute autre utilisation est susceptible d'endommager l'appareil ou de provoquer des blessures.

Caractéristiques

Modèle :	988903 - VAL-BDMIX
Tension de fonctionnement :	CA 220 V - 240 V ~, 50 Hz
Consommation électrique nominale :	65 W
Classe de protection :	II
Capacité :	fût de bière de 6 l Perfectdraft 5 l Beertender
Capacité de réfrigération :	3 à 4 °C minimum après 19 à 23 heures de refroidissement à une température ambiante comprise entre 22 et 24 °C
Type de climat :	N/SN
Niveau sonore :	≤ 50 dB(A) ; bruits ambiants ≤ 25 dB(A)
Dimensions (l x P x H) :	495 x 290 x 476 mm
Système de conservation de la fraîcheur :	Isolation PU/poids de 350 g (± 5 g)
Poids net :	6,9 kg (± 0,3 kg)

Avant chaque utilisation

- Nettoyez l'appareil (→ **Nettoyage et entretien**).
- 1 Vérifiez que les deux voyants LED infrarouges à l'intérieur du compartiment du fût de bière sont propres et intacts.
- Veillez à ce que l'extérieur du fût de bière et l'intérieur du compartiment du fût soient propres. L'efficacité du système réfrigérant est compromise en cas de saletés sur les éléments de l'appareil.

Fût de bière

- Lors de l'achat d'un fût de bière, assurez-vous qu'il s'agit d'un fût de bière de 6 l (sans pression) ou d'un fût de bière de 5 l (avec pression, comme un fût Heineken) convenant à une utilisation avec ce produit.
- Lisez et respectez les consignes de sécurité et de stockage indiquées sur le fût de bière, ainsi que toutes les autres consignes du fabricant fournies avec le fût.
- Vérifiez que le fût de bière est intact et que sa date d'expiration n'est pas dépassée.
- Protégez l'extérieur du fût de bière de tout dommage et de toute détérioration et n'exposez pas le fût à la lumière directe du soleil.
- Rangez le fût de bière dans un endroit frais (2 °C à 8 °C) pendant un minimum de 12 heures avant son utilisation.
- Ne secouez pas le fût de bière avant de l'installer ou de l'utiliser.

Assemblage



ATTENTION ! Vérifiez que l'appareil est éteint et débranché de la prise secteur avant d'installer ou de changer des pièces.

- Placez l'appareil sur une surface plane et horizontale.
 - Pour garantir la bonne ventilation de l'appareil, laissez un espace d'au moins 10 cm entre les côtés de l'appareil et tout autre objet, comme un mur ou un placard.
- 2 Fixez la poignée du robinet et le bac de récupération sur l'appareil. Le bac de récupération s'enclenche avec un clic une fois sa position verrouillée.

- 3 S'il est installé, retirez le connecteur d'entrée d'air de l'appareil.
 - 1 Enfoncez le bouton blanc se trouvant sur le connecteur d'entrée d'air.
 - 2 Détachez ensuite le tuyau de l'appareil.

Fût de bière de 6 l UNIQUEMENT

- À l'aide d'un tournevis plat, retirez le couvercle de protection du dessus du fût de bière.
- 4 Positionnez le coupleur de fût sur la vanne du fût de bière, au centre du fût. Poussez fermement vers le bas, jusqu'à ce que le coupleur de fût s'enclenche avec un clic.
- Si le connecteur de tuyau de service n'est pas déjà installé, installez-le maintenant (→ **Changement/nettoyage du connecteur de tuyau de service**). Déplacez le connecteur de tuyau de service sur le côté, puis placez le fût de bière dans le compartiment du fût.
- 5 Fixez à nouveau le tuyau du connecteur d'entrée d'air sur le connecteur d'entrée d'air de l'appareil.
- 6 Insérez le connecteur de tuyau de service dans le trou en métal situé au centre du coupleur de fût. Faites-le ensuite tourner dans le sens des aiguilles d'une montre pour le fixer dans le trou.
- Placez le couvercle sur l'appareil.

Fût de bière de 5 l UNIQUEMENT

- S'il n'est pas déjà installé, raccordez le tuyau de service au mécanisme du robinet (→ **Changement/nettoyage du connecteur de tuyau de service**).
- À l'aide d'un tournevis plat, retirez le couvercle de protection du dessus du fût de bière.
- Placez le fût de bière dans le compartiment du fût.
- 7 Positionnez le connecteur de tuyau de service sur la vanne du fût de bière, au centre du fût. Poussez fermement vers le bas, jusqu'à ce que le connecteur de tuyau de service s'enclenche dans un clic.
- Placez le couvercle sur l'appareil.

Fonctionnement



ATTENTION ! Assurez-vous toujours d'avoir les mains sèches avant de brancher l'appareil à la prise de courant ou de toucher le bouton marche/arrêt.

- Branchez le cordon d'alimentation sur une prise secteur appropriée.
- Placez le bouton marche/arrêt sur la position **I** pour mettre l'appareil en marche et refroidir la bière à la température réglée en dernier. Il faut entre 19 et 23 heures pour que la bière refroidisse jusqu'à 3-4 °C.



CONSEIL : Placez le fût de bière au réfrigérateur pendant 12 heures au préalable, afin de refroidir le fût à une température de 2 °C à 8 °C.

8 Lorsque le bouton marche/arrêt est sur la position marche, l'écran LED s'allume et affiche :

- ① Le nombre de jours durant lesquels la bière sera encore fraîche.
 - ② La quantité de bière qu'il reste dans le fût. (Uniquement pour Perfectdraft : 5 traits = fût plein, 1 trait = quantité faible.)
 - ③ La température actuelle du fût de bière.
- Lorsque l'appareil est éteint puis remis en marche, le compte à rebours de fraîcheur commencera au jour **30**. Lorsque l'écran affiche **0** jour, il faut changer la bière.
 - Pour changer le nombre de jours du compte à rebours, maintenez + ou – appuyé pour passer en mode de réglage (le nombre clignotera alors à l'écran), puis appuyez sur + ou – pour augmenter ou réduire le nombre de jours.
 - Pour changer le réglage de température, appuyez sur le bouton de commande + ou – pour augmenter ou réduire la température. La plage de température va de 3 °C à 12 °C. Le réglage de température s'affiche pendant quelques secondes, puis la température actuelle de la bière dans le fût est affichée.
 - Pour afficher à tout moment le réglage de température, appuyez une fois sur le bouton de commande.
 - Pour changer l'unité de mesure de la température et passer des degrés Celsius aux degrés Fahrenheit, ou vice versa, maintenez les boutons + et – appuyés en même temps pendant 3 secondes.
 - Lorsque la bière atteint la température réglée, l'appareil maintient cette température tant qu'il reste allumé.

9 Baissez lentement la poignée du robinet pour servir la bière.

- Placez le verre de bière incliné contre le bec verseur. Redressez lentement le verre à mesure que le niveau de bière monte. Ouvrez ensuite le robinet à fond pour éviter un col de mousse trop grand.
- Remettez la poignée de service en position verticale pour arrêter le tirage de la bière.
- Lorsque la bière sort du bec verseur par intermittence, cela signifie que le fût est vide.
- Quand le fût de bière est vide et que vous avez fini d'utiliser l'appareil, placez le bouton marche/arrêt sur la position d'arrêt **O** et débranchez l'appareil.

**CONSEIL :**

- Remplissez un verre à moitié, puis laissez la mousse retomber avant de continuer à remplir le verre.
- Pour obtenir de meilleurs résultats, nettoyez et rincez le verre avant d'y verser la bière.
- Si la bière ou le verre ne sont pas assez froids, une quantité importante de mousse se formera.
- Il est normal d'avoir un col de mousse plus grand lors du tirage des 3 premiers verres de bière.



REMARQUE : Nous ne recommandons pas de retirer un fût de bière à moitié vide de l'appareil, car la bière pourrait alors perdre en fraîcheur.

Nettoyage et entretien



AVERTISSEMENT

- Avant de procéder au nettoyage ou à l'entretien de l'appareil, veillez à ce qu'il soit éteint et débranché de la prise secteur.
- Ne plongez jamais l'appareil dans l'eau ou tout autre liquide.

- Nettoyez l'appareil avec un chiffon doux légèrement humidifié. Veillez à ce qu'il n'y ait aucune humidité entrant dans l'appareil lors du nettoyage.
- N'utilisez jamais de produits nettoyants corrosifs, de brosses métalliques, de tampons à récurer ou d'objets métalliques/pointus ou tranchants pour nettoyer l'appareil.
- Séchez soigneusement l'appareil après l'avoir nettoyé.
- Rangez l'appareil dans un endroit frais et sec, hors de la portée des enfants et des animaux domestiques.
- Aucun des accessoires de l'appareil ne peut passer au lave-vaisselle.

Nettoyage général

- Nettoyez l'extérieur de l'appareil et son couvercle avec un chiffon doux humidifié.
- Séchez-les complètement.

Nettoyage du bac récupérateur

- Nettoyez le bac récupérateur après chaque journée d'utilisation.
- Sortez le bac récupérateur de l'appareil. Soulevez le couvercle du bac récupérateur et videz le contenu du bac.
- Nettoyez le bac récupérateur et son couvercle dans de l'eau savonneuse, séchez-les soigneusement et assemblez-les à nouveau.

Remplacement d'un fût de 6 l et nettoyage du coupleur de fût/ connecteur d'entrée d'air

- Placez le bouton marche/arrêt sur la position d'arrêt **0**. Débranchez l'appareil.
- Soulevez le couvercle.
- 10 Poussez le connecteur de tuyau de service vers le bas, puis faites-le tourner dans le sens inverse des aiguilles d'une montre pour le retirer.
- 11 Enfoncez le bouton blanc se trouvant sur le connecteur d'entrée d'air, puis retirez le tuyau.
 - Retirez le fût de bière du compartiment du fût.
 - Nettoyez le compartiment du fût de bière à l'aide d'un chiffon doux humidifié et séchez-le soigneusement.
- 12 Enfoncez les deux boutons d'un côté du coupleur de fût vers l'intérieur, puis retirez-le du fût de bière.
 - Purgez l'air du tuyau du connecteur d'entrée d'air à l'eau courante. Essuyez le coupleur de fût à l'aide d'un chiffon doux humidifié et séchez-le soigneusement.
 - Installez le nouveau fût de bière comme illustré dans la partie **Assemblage**.

Remplacement d'un fût de 5 l

- Placez le bouton marche/arrêt sur la position d'arrêt **0**. Débranchez l'appareil.
- Soulevez le couvercle.
- 13 Enfoncez les deux boutons d'un côté du connecteur de tuyau de service, puis retirez-le du fût de bière.
 - Retirez le fût de bière du compartiment du fût.
 - Nettoyez le compartiment du fût de bière à l'aide d'un chiffon doux humidifié et séchez-le soigneusement.
 - Installez le nouveau fût de bière comme illustré dans la partie **Assemblage**.

Changement/nettoyage du connecteur de tuyau de service

- Nettoyez le mécanisme du robinet de tirage :
 - Avant la première utilisation ;
 - Après chaque utilisation et ;
 - Après une période prolongée de non utilisation.
 - Retirez le connecteur de tuyau de service du centre du fût de bière.
- 14 Enfoncez le bouton situé sous l'arrière du mécanisme du robinet. Le couvercle supérieur amovible sera libéré.
 - 15 Tirez la poignée vers vous à 45 degrés pour ouvrir le robinet et sortir le tuyau. Faites glisser le couvercle supérieur amovible pour le retirer.
- Nettoyez soigneusement le tuyau et le mécanisme du robinet à l'eau courante et éliminez toute saleté à l'aide d'un chiffon doux humidifié. Séchez-les soigneusement et assemblez-les à nouveau dans l'ordre inverse.

Guide de dépannage

Problème	Cause possible	Solution
Le robinet ne fonctionne pas ou ne verse pas de bière.	<ul style="list-style-type: none"> • Le tuyau de service n'est pas raccordé correctement. • Il n'y a pas de fût installé ou il n'y a plus de bière dans le fût. <p>(Fût de 6 l uniquement)</p> <ul style="list-style-type: none"> • Le connecteur d'entrée d'air est mal installé. 	<ul style="list-style-type: none"> • Déconnectez le tuyau de service et raccordez-le à nouveau. • Installez un fût de bière ou remplacez le fût. <p>(Fût de 6 l uniquement)</p> <ul style="list-style-type: none"> • Déconnectez le connecteur d'entrée d'air et reconnectez-le.

Problème	Cause possible	Solution
Le col de la bière est trop grand.	<ul style="list-style-type: none"> • Vous n'utilisez pas la bonne technique de tirage de la bière. • La température de la bière est trop élevée (la température recommandée est comprise entre 3 et 6 °C). • Le fût de bière a été secoué avant l'utilisation. • Le fût de bière est presque vide. 	<ul style="list-style-type: none"> • Utilisez la bonne technique de tirage de la bière (partie → Fonctionnement). • Laissez la bière refroidir jusqu'à la température recommandée. • Laissez le fût de bière reposer jusqu'à ce que la mousse retombe. • Remplacez le fût de bière.
La bière coule trop lentement.	<ul style="list-style-type: none"> • Le tuyau de service fuit. • Le tuyau de service ou le robinet de tirage de bière sont sales. 	<ul style="list-style-type: none"> • Remplacez le tuyau de service. • Retirez le tuyau de service et le robinet de tirage de bière et nettoyez-les (partie → Changement/nettoyage du connecteur de tuyau de service).

Codes d'erreur

Codes d'erreur	Description de l'erreur	Solution
E1	Court-circuit de la thermistance CTN	Vérifiez si la thermistance CTN est endommagée et remplacez-la si c'est le cas
E2	Circuit ouvert sur la thermistance CTN	Vérifiez si la thermistance CTN est endommagée ou si la borne est mal connectée et remplacez la thermistance CTN si c'est le cas.

Codes d'erreur	Description de l'erreur	Solution
E3	Arrêt dû à un fonctionnement continu de la pompe à air (4 min)	<ol style="list-style-type: none"> Vérifiez si le tuyau d'air est plié ou comprimé et en cas de compression ou de blocage, libérez le tuyau d'air ; vérifiez si le joint d'étanchéité est obstrué par de la poussière et rebranchez l'alimentation après le dépannage ; Vérifiez s'il y a une fuite au niveau du composant de raccord d'entrée, si le joint d'étanchéité est correctement fixé sans fuite d'air ou si le joint d'étanchéité fuit en à cause de dommages, puis rebranchez l'appareil à l'alimentation après le dépannage ; Vérifiez si la pompe à air est endommagée ; une pompe à air endommagée peut affecter l'arrivée d'air/ne pas fonctionner, dans ce cas, remplacez la pompe à air ; Vérifiez si le capteur de pression d'air du circuit imprimé est endommagé, et en cas d'anomalie, veuillez remplacer le circuit imprimé ;
E4	Courant de fonctionnement de la pompe à air trop élevé (plus de 2,5 A)	Vérifiez si la pompe à air est endommagée et si c'est le cas, remplacez-la



Remarque : Si la défaillance ci-dessus se produit et que vous avez vérifié que les accessoires périphériques ne sont pas endommagés, il est possible que le circuit de contrôle soit défectueux. Veuillez alors le remplacer.

Rangement

- Débranchez toujours l'appareil avant de le ranger.
- Rangez l'appareil dans un endroit frais, sec et sans poussière, hors de portée des enfants et des animaux domestiques.
- Veuillez conserver l'emballage et l'utiliser pour y ranger l'appareil lorsqu'il est prévu de ne pas l'utiliser pendant une période prolongée.



Bedankt!

Proficiat met uw keuze voor een product van VALBERG. De selectie en de testen van de toestellen van VALBERG gebeuren volledig onder controle en supervisie van ELECTRO DEPOT. We staan garant voor de kwaliteit van de toestellen van VALBERG, die uitmunten in hun eenvoudig gebruik, hun betrouwbare werking en hun onberispelijke kwaliteit.

ELECTRO DEPOT beveelt de VALBERG toestellen aan en is ervan overtuigd dat u uiterst tevreden zal zijn bij elk gebruik van het toestel. Welkom bij ELECTRO DEPOT.

Bezoek onze website: www.electrodepot.be



ELECTRO DEPOT

28

NL

A

Overzicht van het toestel

Onderdelen
Overzicht van het product
Beoogd gebruik
Specificaties

B

Gebruik van het toestel

Voor elk gebruik
Biervat
Montage
ALLEEN biervaten van 6 liter
ALLEEN biervaten van 5 liter
Werking

C

Reiniging en onderhoud

Reiniging en onderhoud
Probleemoplossing
Foutcode
Opslag

Onderdelen

A Lekbak (verwijderbaar)	J Deksel
B Lekbakafdekking (verwijderbaar)	K Handvat
C Bedieningsknop	L Luchtinlaataansluiting (voor vaten van 6 liter)
D LED-scherm	M Vatkoppelstuk (voor vaten van 6 L)
E Tapkraan met afneembare handgreep	N Luchtuitlaat
F Tapafdekking (verwijderbaar)	O Aan/Uit-schakelaar
G Vak voor biervat	P Luchtinlaat
H Biervat (6 L/5 L)	Q Snoer met stekker
I Bieruitlaataansluiting voor 6 L vat	R Bieruitlaataansluiting voor 5 L vat (x2)

Overzicht van het product

- Pak het toestel uit en verwijder alle labels van het toestel, uitgezonderd het typeplaatje. Controleer of alle onderdelen aanwezig en intact zijn. Als het toestel beschadigd of defect is, gebruik het niet en breng het naar uw winkel of klantenservice.
- Houd alle verpakking uit de buurt van kinderen. Er is risico op een ongeval als kinderen met het verpakkingsmateriaal spelen.

Beoogd gebruik

- Dit apparaat is ontworpen om biervaten koel te houden:
 - 6 liter zonder druk - Perfectdraft
 - 5 liter met druk - Beertender
- Niet gebruiken voor commerciële doeleinden.
- Elk ander gebruik kan het apparaat beschadigen of letsel veroorzaken.

Specificaties

Model:	988903 - VAL-BDMIX
Bedrijfsspanning:	AC 220 V - 240 V ~, 50 Hz
Nominaal stroomverbruik:	65 W
Beschermingsklasse:	II
Inhoud:	6 L biervat Perfectdraft 5 L biervat Beertender
Koelcapaciteit:	Minstens 3 tot 4°C na 19 tot 23 uur koeling bij een omgevingstemperatuur tussen 22 en 24°C
Klimaatype:	N/SN
Geluidsniveau:	≤ 50 dB (A); omgevingsgeluid ≤ 25 dB (A)
Afmetingen (B x D x H):	495 x 290 x 476 mm
Koelsysteem:	PU-isolatie / gewicht 350 g (± 5 g)
Nettogewicht:	6,9 kg (± 0,3 kg)

Voor elk gebruik

- Reinig het apparaat (→ **reiniging en onderhoud**).
- ❶ Controleer of de twee infrarood LED-lampjes in het vak voor biervat schoon en onbeschadigd zijn.
- Zorg ervoor dat de buitenkant van het biervat en de binnenkant van vak voor biervat schoon zijn. Vuile onderdelen brengen de efficiëntie van het koelsysteem in gevaar.

Biervat

- Als u een biervat koopt, zorg er dan voor dat het een compatibel biervat is van 6 liter (zonder druk) of een biervat van 5 liter (met druk, zoals een Heineken-vat) voor gebruik in dit product.
- Lees en volg de veiligheids- en opslaginstructies die op het biervat zelf staan, evenals alle andere instructies van de fabrikant die bij het biervat zijn geleverd.
- Controleer of het biervat onbeschadigd is en nog binnen de houdbaarheidsdatum valt.
- Bescherm de buitenkant van het biervat tegen schade en stel het niet bloot aan direct zonlicht.
- Bewaar het biervat vóór gebruik minstens 12 uur in een koele omgeving (2°C tot 8°C).
- Schud het biervat niet voordat u het installeert of gebruikt.

Montage



VOORZICHTIG! Zorg ervoor dat het toestel is uitgeschakeld en de stekker uit het stopcontact is gehaald voordat u onderdelen bevestigt of vervangt.

- Plaats het apparaat op een vlak en horizontaal oppervlak.
- Om ervoor te zorgen dat het apparaat goed geventileerd is, zorg voor een vrije ruimte van minstens 10 cm tussen beide zijden van het apparaat en andere voorwerpen, zoals een muur of kast.
- ❷ Bevestig de tapkraan en de lekbak aan het apparaat. De lekbak klikt op zijn plaats wanneer deze op de juiste positie is vastgezet.
- ❸ Verwijder de luchtinlaataansluiting van het toestel, indien geïnstalleerd.
 - ❶ Druk de witte knop op de luchtinlaataansluiting omlaag.

- 2 Verwijder vervolgens de slang van het toestel.

ALLEEN biervaten van 6 liter

- Gebruik een platkopschroevendraaier om het deksel aan de bovenkant van het biervat te verwijderen.
- 4 Plaats het vatkoppelstuk boven de biervatklep in het midden van het vat. Druk stevig omlaag totdat het vatkoppelstuk stevig op zijn plaats klikt.
- Als de bieruitlaataansluiting nog niet is geïnstalleerd, installeer deze dan nu (→ **De bieruitlaataansluiting vervangen/reinigen**). Breng de bieruitlaataansluiting naar één kant en plaats het biervat vervolgens in het vak voor biervat.
- 5 Bevestig de luchttoevoerslang opnieuw aan de luchtinlaataansluiting op het toestel.
- 6 Steek de bieruitlaataansluiting in het metalen gat in het midden van het vatkoppelstuk. Draai deze vervolgens met de klok mee om in het gat vast te maken.
- Plaats het deksel op het toestel.

ALLEEN biervaten van 5 liter

- Indien nog niet geïnstalleerd, sluit de bieruitlaatslang aan op het tapkraanmechanisme → (**De bieruitlaataansluiting vervangen/reinigen**).
- Gebruik een platkopschroevendraaier om het deksel aan de bovenkant van het biervat te verwijderen.
- Zet het biervat in het vak voor biervat.
- 7 Plaats de bieruitlaataansluiting boven de biervatklep in het midden van het vat. Druk stevig omlaag totdat de bieruitlaataansluiting stevig op zijn plaats klikt.
- Plaats het deksel op het toestel.

Werking



VOORZICHTIG! Zorg er altijd voor dat uw handen droog zijn voordat u het toestel op de voeding aansluit of de aan/uit-schakelaar aanraakt.

- Steek de stekker in een gepast stopcontact.
- Zet de aan/uit-schakelaar op I om het toestel in te schakelen en het bier te laten afkoelen tot de laatst ingestelde temperatuur. Het duurt 19 tot 23 uur om het bier tot 3-4°C te laten afkoelen.



TIP: Zet het biervat van tevoren 12 uur in de koelkast om het biervat te laten afkoelen tot 2°C - 8°C.

- 8** Wanneer de aan/uit-schakelaar geactiveerd werd, gaat het LED-scherm aan en wordt het volgende weergegeven:

- ① Het aantal resterende dagen dat het bier vers blijft.
 - ② De hoeveelheid bier die nog in het vat zit. (Alleen voor Perfectdraft: 5 streepjes = vol, 1 streepje = laag.)
 - ③ De huidige temperatuur van het biervat.
- Wanneer het apparaat wordt uitgeschakeld en vervolgens opnieuw wordt ingeschakeld, begint het aftellen van de versheid vanaf dag **30**. Als er **0** dagen wordt weergegeven, moet het bier worden vervangen.
 - Om het aantal resterende afteldagen te wijzigen, houd + of - ingedrukt om de instelmodus te openen (het nummer knippert op het scherm) en druk vervolgens op + of - om het aantal dagen te verhogen of te verlagen.
 - Om de ingestelde temperatuur te wijzigen, druk op de bedieningsknop + of - om de temperatuur te verhogen of te verlagen. Het temperatuurbereik is tussen 3 en 12°C. De ingestelde temperatuur wordt enkele seconden weergegeven en vervolgens wordt de huidige temperatuur van het bier in het vat weergegeven.
 - Om de ingestelde temperatuur op elk gewenst moment te bekijken, druk eenmaal op de bedieningsknop.
 - Om de temperatuurmeeteenheid te wijzigen van Celsius naar Fahrenheit of omgekeerd, houd + en - tegelijkertijd gedurende 3 seconden ingedrukt.
 - Wanneer het bier de ingestelde temperatuur heeft bereikt, zal het toestel deze temperatuur handhaven zolang het is ingeschakeld.

- 9** Breng de tapkraan langzaam omlaag om het bier te tappen.

- Laat uw gekanteld bierglas tegen de schenktuit rusten. Breng het glas langzaam recht terwijl het bierniveau stijgt. Open de tapkraan volledig om overmatig veel schuim te voorkomen.
- Breng de tapkraan opnieuw omhoog om te stoppen met tappen.
- Het bier komt sputterend uit de schenktuit wanneer het vat leeg is.
- Wanneer het biervat leeg is en u klaar bent met het gebruiken van het apparaat, zet de aan/uit-schakelaar op de uit-stand **0** en trek de stekker uit het stopcontact.

**TIP:**

- Vul een glas voor de helft en laat het schuim bezinken voordat u verder gaat met het vullen van het glas.
- Voor het beste resultaat, spoel en reinig het glas voordat u het bier tapt.
- Als het bier of het bierglas niet koud genoeg is, zal er veel schuim worden gevormd.
- Het is normaal dat er een grotere schuimkraag ontstaat bij het tappen van de 3 eerste glazen bier.



OPMERKING: We raden af om een half biervat uit het toestel te halen, het bier kan zijn versheid verliezen.

Reiniging en onderhoud



OPGELET

- Controleer voordat u het toestel reinigt of onderhoudt of het toestel is uitgeschakeld en de stekker uit het stopcontact is gehaald.
- Dompel het toestel nooit onder in water of een andere vloeistof.

- Maak het apparaat schoon met een zachte en licht bevochtigde doek. Zorg ervoor dat er tijdens het reinigen geen vocht in het toestel terechtkomt.
- Reinig het apparaat nooit met corrosieve reinigingsmiddelen, staalborstels, schuursponsjes of metaal/scherp gereedschap.
- Veeg het toestel grondig droog na reiniging.
- Bewaar het toestel in een koele, droge ruimte, buiten het bereik van kinderen en huisdieren.
- Geen enkele van de accessoires van het toestel is vaatwasmachinebestendig.

Algemene reiniging

- Reinig de buitenkant van het toestel en het deksel regelmatig met een zachte, vochtige doek.
- Veeg grondig droog.

De lekbak schoonmaken

- Maak de lekbak na elke dag van gebruik schoon.
- Trek de lekbak uit het toestel. Haal het deksel van de lekbak eraf en giet de inhoud eruit.
- Was de lekbak en de afdekking in een warm sopje, veeg ze goed droog en breng ze opnieuw op het toestel aan.

Een vat van 6 liter vervangen en het vatkoppelstuk/ luchtinlaataansluiting reinigen

- Zorg ervoor dat de aan/uit-schakelaar in de stand **0** staat. Haal de stekker uit het stopcontact.

- Haal het deksel eraf.
- 10 Druk de bieruitlaataansluiting naar beneden en draai deze vervolgens tegen de klok in om te verwijderen.
- 11 Druk de witte knop op de luchtinlaataansluiting naar beneden en maak de slang vervolgens los.
- Haal het biervat uit het vak voor biervat.
- Maak het vak voor biervat schoon met een zachte, vochtige doek en veeg het vervolgens droog.
- 12 Druk de twee knoppen aan weerszijden van het vatkoppelstuk naar binnen en trek het van het biervat af.
- Spoel de luchttoevoerslang onder de kraan schoon. Veeg het vatkoppelstuk schoon met een zachte, vochtige doek en veeg het vervolgens grondig droog.
- Installeer een nieuw biervat zoals weergegeven in de sectie **Montage**.

Een vat van 5 L vervangen

- Zorg ervoor dat de aan/uit-schakelaar in de stand **0** staat. Haal de stekker uit het stopcontact.
- Haal het deksel eraf.
- 13 Druk de twee knoppen aan weerszijden van de bieruitlaataansluiting naar binnen en trek het van het biervat af.
- Haal het biervat uit het vak voor biervat.
- Maak het vak voor biervat schoon met een zachte, vochtige doek en veeg het vervolgens droog.
- Installeer een nieuw biervat zoals weergegeven in de sectie **Montage**.

De bieruitlaataansluiting vervangen/reinigen

- Maak het mechanisme van de tapkraan schoon:
 - voor ingebruikname,
 - na elk gebruik en
 - na een lange periode van niet-gebruik.
 - Verwijder de bieruitlaataansluiting van het midden van het biervat.
- 14** Druk op de knop onderaan de achterkant van het tapmechanisme. De afneembare afdekking aan de bovenkant komt los.
- 15** Duw de tapkraan 45 graden naar voren om de kraan te openen en de slang eruit te trekken. Schuif de afneembare afdekking eraf.
- Reinig de slang en het tapmechanisme grondig onder stromend water en verwijder eventueel vuil met een zachte, vochtige doek. Voeg goed droog en breng opnieuw in de omgekeerde volgorde aan.

Probleemoplossing

Probleem	Mogelijke oorzaak	Oplossing
De tapkraan werkt niet of er kan geen bier worden getapt.	<ul style="list-style-type: none"> • De bieruitlaatslang is niet goed aangesloten. • Er is geen biervat geïnstalleerd of er zit geen bier meer in het biervat. <p>(alleen voor vaten van 6 liter)</p> <ul style="list-style-type: none"> • De luchtinlaataansluiting is verkeerd geïnstalleerd. 	<ul style="list-style-type: none"> • Ontkoppel de bieruitlaatslang en sluit deze opnieuw aan. • Installeer of vervang het biervat. <p>(alleen voor vaten van 6 liter)</p> <ul style="list-style-type: none"> • Ontkoppel de luchtinlaatslang en sluit deze opnieuw aan.

Probleem	Mogelijke oorzaak	Oplossing
De bierkraag is te groot.	<ul style="list-style-type: none"> • U gebruikt niet de juiste taptechniek. • De temperatuur van het bier is te hoog (aanbevolen temperatuur ligt tussen 3 en 6°C). • Het biervat werd voor gebruik geschud. • Het biervat is bijna leeg. 	<ul style="list-style-type: none"> • Gebruik de juiste techniek voor het tappen van bier (sectie → Werking). • Laat het bier afkoelen tot de aanbevolen temperatuur. • Laat het biervat staan tot het schuim bezinkt. • Vervang het biervat.
Het bier tapt langzaam.	<ul style="list-style-type: none"> • De bieruitlaatslang lekt. • De bieruitlaatslang of tapkraan is vuil. 	<ul style="list-style-type: none"> • Vervang de bieruitlaatslang. • Verwijder de bieruitlaatslang en de tapkraan en maak ze schoon (→ sectie De bieruitlaataansluiting vervangen/reinigen).

Foutcode

Foutcode	Foutbeschrijving	Oplossing
E1	NTC kortsluiting	Controleer of de NTC beschadigd is. Vervang de NTC indien dit het geval is
E2	NTC open circuit	Controleer of de NTC beschadigd is of de aansluiting los zit. Als de NTC beschadigd is, vervang deze.

Foutcode	Foutbeschrijving	Oplossing
E3	Time-out tijdens continue werking van luchtpomp (4 min)	<ol style="list-style-type: none"> 1. Controleer of de luchtleiding gebogen of samengedrukt is. Als er sprake is van een knelling of blokkade, maak de luchtleiding vrij. Controleer of de afdichtring geblokkeerd is door vuil en sluit de stroom opnieuw aan na het oplossen van het probleem; 2. Controleer of het inlaatkoppelstuk lekt, de afdichtring goed is gemonteerd zonder lucht lekkage en of de afdichtring lekt door beschadiging. Sluit de stroom opnieuw aan na het oplossen van het probleem; 3. Controleer of de luchtpomp beschadigd is. Beschadiging van de luchtpomp kan leiden tot minder luchtinlaat of het niet functioneren van de luchtpomp. Als de luchtpomp beschadigd is, vervang deze; 4. Controleer of de luchtdruksensor op de printplaat beschadigd is. Als er een afwijking is, vervang de printplaat;
E4	Bedrijfsstroom van luchtpomp te hoog (meer dan 2,5A)	Controleer of de luchtpomp beschadigd is. Als de luchtpomp beschadigd is, vervang deze.



Opmerking: Als de bovenstaande storing optreedt, maar na controle blijkt dat de bijbehorende randaccessoires niet beschadigd zijn, kan het zijn dat de besturingskaart defect is. Vervang in dit geval de besturingskaart.

Opslag

- Haal de stekker altijd uit het stopcontact voordat u het apparaat opbergt.
- Bewaar het apparaat in een koele, droge en stofvrije ruimte, buiten het bereik van kinderen en huisdieren.
- Bewaar de verpakking en gebruik deze om uw apparaat in op te bergen wanneer u denkt die langere tijd niet te gebruiken.



¡Muchas gracias!

Muchas gracias por haber elegido nuestro producto VALBERG. Seleccionados, testados y recomendados por ELECTRO DEPOT, los productos de la marca VALBERG le aseguran una utilización sencilla, un rendimiento fiable y una calidad incuestionable.

Con este dispositivo puede estar seguro de que siempre quedará satisfecho al utilizarlo. Le damos la bienvenida a ELECTRO DEPOT.

Visite nuestra página web: www.electrodepot.es



ELECTRO DEPOT

A

Descripción del aparato

Partes
Descripción general del producto
Uso previsto
Especificaciones

B

Utilización del aparato

Antes de cada uso
Barril de cerveza
Montaje
SOLO para barril de cerveza de 6 L
SOLO para barril de cerveza de 5 L
Funcionamiento

C

Limpeza y mantenimiento

Limpeza y mantenimiento
Solución de problemas
Código de error
Almacenamiento

Partes

- | | |
|---|---|
| A Bandeja de goteo (extraíble) | J Tapa |
| B Tapa de la bandeja de goteo (extraíble) | K Asa |
| C Botón de control | L Conector de entrada de aire (para barril de 6 L) |
| D Pantalla LED | M Acoplador de barril (para barril de 6 L) |
| E Grifo con mango extraíble | N Salida de aire |
| F Tapa del grifo (extraíble) | O Interruptor de alimentación de CA |
| G Compartimento del barril de cerveza | P Entrada de aire |
| H Barril de cerveza (6 L/5 L) | Q Enchufe y cable de alimentación |
| I Conector de salida de cerveza para barril de 6 L | R Conector de salida de cerveza para barril de cerveza de 5 L (x2) |

Descripción general del producto

- Desembale y retire todas las etiquetas de la unidad excepto la placa de características. Compruebe que todas las piezas estén incluidas e intactas. Si el aparato estuviera dañado o defectuoso, no lo utilice y llévelo a su distribuidor o centro de servicio de postventa.
- Mantenga todo el embalaje fuera del alcance de los niños. Si los niños juegan con los materiales de embalaje, podrían correr el riesgo de sufrir accidentes.

Uso previsto

- Este aparato ha sido diseñado para mantener fríos los barriles de cerveza.
 - 6 litros sin presión - Perfectdraft
 - 5 litros con presión - BeertenderNo lo utilice para otros fines.
- Cualquier otro uso puede dañar el aparato o causar lesiones.

Especificaciones

Modelo:	988903 - VAL-BDMIX
Voltaje de funcionamiento:	~220-240 VCA, 50 Hz
Consumo de energía nominal:	65 W
Clase de protección:	II
Capacidad:	Barril de cerveza de 6 L Perfectdraft Barril de cerveza de 5 L Beertender
Capacidad de refrigeración:	Mínimo de 3 °C a 4 °C después de 19 a 23 horas de enfriamiento con una temperatura ambiente de 22 °C a 24 °C
Tipo de clima:	N/SN
Nivel de ruido:	≤ 50 dB(A), ruido ambiente ≤ 25 dB(A)
Dimensiones (An x Fo x Al):	495 x 290 x 476 mm
Sistema de conservación del frío:	Aislamiento de PU / Peso: 350 g (± 5 g)
Peso neto:	6,9 kg (± 0,3 kg)

Antes de cada uso

- Limpie el aparato (→ **Limpieza y mantenimiento**).
- 1 Compruebe que las dos luces LED infrarrojas del interior del compartimento del barril de cerveza estén limpias y no presenten daños.
- Asegúrese de que el exterior del barril de cerveza y el interior del compartimento del barril de cerveza estén limpios. Las piezas sucias afectarán a la eficiencia del sistema de refrigeración.

Barril de cerveza

- Cuando compre un barril de cerveza, asegúrese de que es un barril de cerveza de 6 L (sin presión) o de 5 L (con presión, como un barril de Heineken) compatible para su uso en este producto.
- Lea y siga las instrucciones de seguridad y almacenamiento indicadas en el propio barril de cerveza, así como todas las demás instrucciones del fabricante suministradas con el barril de cerveza.
- Compruebe que el barril de cerveza no esté dañado y que aún esté dentro de su fecha de caducidad.
- Proteja el exterior del barril de cerveza contra los daños y el desgaste, y no lo exponga a la luz solar directa.
- Guarde el barril de cerveza en un lugar fresco (entre 2 °C y 8 °C) durante al menos 12 horas antes de utilizarlo.
- No agite el barril de cerveza antes de instalarlo o utilizarlo.

Montaje



¡PRECAUCIÓN! Asegúrese de que el aparato esté apagado y desenchufado de la toma de corriente antes de colocar o cambiar cualquier pieza.

- Coloque el aparato sobre una superficie plana y horizontal.
 - Para garantizar una buena ventilación del aparato, mantenga un espacio de al menos 10 cm entre cada lado del aparato y cualquier otro objeto, como una pared o un armario.
- 2 Coloque el mango del grifo y la bandeja de goteo en el aparato. La bandeja de goteo se engancha mediante el sonido de un clic cuando se bloquea en su posición.

- 3 Si está instalado, retire el conector de entrada de aire del aparato.
 - 1 Presione hacia abajo el botón blanco del conector de entrada de aire.
 - 2 A continuación, retire la manguera del aparato.

SOLO para barril de cerveza de 6 L

- Utilice un destornillador plano para retirar la tapa protectora de la parte superior del barril de cerveza.
- 4 Coloque el acoplador del barril sobre la válvula del barril de cerveza en el centro del barril. Empuje firmemente hacia abajo hasta que el acoplador del barril encaje firmemente en su posición mediante el sonido de un clic.
- Si el conector de salida de cerveza aún no está instalado, instálelo ahora (→ **Cambio/limpieza del conector de salida de cerveza**). Mueva el conector de salida de cerveza hacia un lado y, a continuación, coloque el barril de cerveza en el compartimento del barril de cerveza.
- 5 Vuelva a conectar la manguera del conector de entrada de aire al conector de entrada de aire del aparato.
- 6 Inserte el conector de salida de cerveza en el orificio metálico del centro del acoplador del barril. A continuación, gírelo en el sentido de las agujas del reloj para fijarlo en el orificio.
- Coloque la tapa en el aparato.

SOLO para barril de cerveza de 5 L

- Si aún no está instalada, conecte la manguera del conector de salida de cerveza al mecanismo del grifo (→ **Cambio/limpieza del conector de salida de cerveza**).
- Utilice un destornillador plano para retirar la tapa protectora de la parte superior del barril de cerveza.
- Coloque el barril de cerveza en el compartimento del barril de cerveza.
- 7 Coloque el conector de salida de cerveza sobre la válvula del barril de cerveza en el centro del barril. Empuje firmemente hacia abajo hasta que el conector de salida de cerveza encaje firmemente en su posición mediante el sonido de un clic.
- Coloque la tapa en el aparato.

Funcionamiento



¡PRECAUCIÓN! Asegúrese siempre de que tiene las manos secas antes de conectar el aparato a la red eléctrica o tocar el interruptor de alimentación.

- Conecte el enchufe del cable de alimentación a una toma de corriente adecuada.
- Ponga el interruptor de alimentación en la posición **I** para encender el aparato y comenzar a enfriar la cerveza a la temperatura ajustada por última vez. La cerveza tarda en enfriarse entre 19 y 23 horas a 3-4 °C.



CONSEJO: Coloque el barril de cerveza en el frigorífico durante 12 horas antes para enfriarlo de 2 °C a 8 °C.

- 8** Cuando se encienda el interruptor de alimentación, la pantalla LED se encenderá y mostrará:
 - 1** El número de días que le quedan a la cerveza para seguir fresca.
 - 2** La cantidad de cerveza que queda en el barril. (Solo para Perfectdraft: 5 rayas = lleno, 1 raya = baja carga).
 - 3** La temperatura actual del barril de cerveza.
 - Cuando se apague y se vuelva a encender el aparato, la cuenta atrás de la frescura comenzará a partir del día **30**. Cuando muestre **0** días, será necesario cambiar la cerveza.
 - Para cambiar el número de días restantes de la cuenta atrás, mantenga pulsado + o - para entrar en el modo de ajuste (el número parpadeará en la pantalla) y, a continuación, pulse + o - para aumentar o disminuir el número de días.
 - Para cambiar la temperatura ajustada, pulse el botón de control + o - para aumentar o disminuir la temperatura. El rango de temperatura es de 3 °C a 12 °C. La temperatura ajustada se mostrará durante unos segundos y, a continuación, se mostrará la temperatura actual de la cerveza del barril.
 - Para ver la temperatura ajustada en cualquier momento, pulse una vez el botón de control.
 - Para cambiar la unidad de medida de la temperatura de Celsius a Fahrenheit o viceversa, mantenga pulsados los botones + y - simultáneamente durante 3 segundos.
 - Cuando la cerveza haya alcanzado la temperatura ajustada, el aparato mantendrá dicha temperatura mientras esté encendido.
- 9** Baje lentamente el mango del grifo para servir la cerveza.

- Apoye el vaso de cerveza inclinado contra la boquilla del grifo. Enderece lentamente el vaso a medida que suba el nivel de cerveza. A continuación, abra completamente el grifo para evitar el exceso de espuma.
- Vuelva a colocar el mango del grifo de cerveza en posición vertical para dejar de servirla.
- El flujo de cerveza chisporroteará por la boquilla del grifo para indicar que el barril está vacío.
- Cuando el barril de cerveza esté vacío y haya terminado de utilizar el aparato, ponga el interruptor de alimentación en la posición de apagado **0** y desenchufe el aparato.

**CONSEJO:**

- Llene un vaso hasta la mitad y deje que la espuma se asiente antes de seguir llenando el vaso.
- Para conseguir los mejores resultados, enjuague y limpie el vaso antes de servir la cerveza.
- Si la cerveza o el vaso de cerveza no están lo suficientemente fríos, se formará mucha espuma.
- Es normal que se forme más espuma arriba cuando se sirvan los 3 primeros vasos de cerveza.



NOTA: Desaconsejamos quitar un barril de cerveza medio vacío del aparato, ya que la cerveza podría perder su frescura.

Limpieza y mantenimiento



ADVERTENCIA

- Antes de realizar tareas de limpieza o mantenimiento del aparato, asegúrese de que esté apagado y desenchufado de la toma de corriente.
- Nunca sumerja la unidad en el agua ni en ningún otro líquido.

- Limpie el aparato con un paño suave ligeramente humedecido. Asegúrese de que no entre humedad dentro del aparato cuando lo limpie.
- No utilice nunca limpiadores corrosivos, cepillos metálicos, estropajos abrasivos ni herramientas metálicas o afiladas para limpiar el aparato.
- Seque completamente el aparato después de limpiarlo.
- Guarde el aparato en un lugar fresco, seco y fuera del alcance de los niños y los animales de compañía.
- Ninguno de los accesorios del aparato se puede lavar en el lavavajillas.

Limpieza general

- Limpie regularmente el exterior del aparato y la tapa con un paño suave humedecido.
- Séquelo completamente.

Limpieza de la bandeja de goteo

- Limpie la bandeja de goteo después de cada día de uso.
- Extraiga la bandeja de goteo del aparato. Quite la tapa de la bandeja de goteo levantándola y vierta el contenido.
- Lave la bandeja de goteo y su tapa con agua jabonosa, séquelas bien y vuelva a montarlas.

Cambio de un barril de 6 L y limpieza del acoplador del barril/ conector de entrada de aire

- Ponga el interruptor de alimentación en la posición de apagado **0**. Desenchufe el aparato.
- Retire la tapa levantándola.
- 10** Presione el conector de salida de cerveza hacia abajo y, a continuación, gírelo en el sentido contrario a las agujas del reloj y extráigalo.
- 11** Presione hacia abajo el botón blanco del conector de entrada de aire y, a continuación, desconecte la manguera.
- Saque el barril de cerveza del compartimento del barril de cerveza.
- Limpie el compartimento del barril de cerveza con un paño suave y húmedo, y séquelo bien.
- 12** Presione hacia dentro los dos botones situados a cada lado del acoplador del barril y sáquelo del barril de cerveza.
- Enjuague la manguera del conector de entrada de aire con agua corriente. Limpie el acoplador del barril con un paño suave y húmedo, y séquelo bien.
- Instale un nuevo barril de cerveza como se indica en el apartado **Montaje**.

Cambio de un barril de 5 L

- Ponga el interruptor de alimentación en la posición de apagado **0**. Desenchufe el aparato.
- Retire la tapa levantándola.
- 13** Presione los dos botones situados a cada lado del conector de salida de cerveza y sáquelo del barril de cerveza.
- Saque el barril de cerveza del compartimento del barril de cerveza.
- Limpie el compartimento del barril de cerveza con un paño suave y húmedo, y séquelo bien.

- Instale un nuevo barril de cerveza como se indica en el apartado **Montaje**.

Cambio/limpieza del conector de salida de cerveza

- Limpie el mecanismo del grifo de cerveza:
 - antes del primer uso,
 - después de cada uso y
 - después de no utilizarlo durante un periodo prolongado de tiempo.
 - Retire el conector de salida de cerveza del centro del barril de cerveza.
- 14 Pulse el botón situado debajo de la parte posterior del mecanismo del grifo. La tapa superior extraíble se soltará.
 - 15 Empuje el mango 45 grados hacia delante para abrir el grifo y saque la manguera. Deslice la tapa superior extraíble hacia fuera.
- Limpie a fondo la manguera y el mecanismo del grifo bajo el grifo y elimine la suciedad con un paño suave humedecido. Séquelos bien y vuelva a montarlos en el orden inverso.

Solución de problemas

Problema	Posible causa	Solución
El grifo no funciona o no puede servir cerveza.	<ul style="list-style-type: none"> • La manguera del conector de salida de cerveza no está bien conectada. • No hay barril de cerveza instalado o ya no queda cerveza en el barril. 	<ul style="list-style-type: none"> • Desconecte y vuelva a conectar la manguera del conector de salida de cerveza. • Instale o cambie el barril de cerveza.
	<p>(Solo para barril de 6 L)</p> <ul style="list-style-type: none"> • El conector de entrada de aire está mal instalado. 	<p>(Solo para barril de 6 L)</p> <ul style="list-style-type: none"> • Desconecte y vuelva a conectar el conector de entrada de aire.

Problema	Posible causa	Solución
Se forma demasiada espuma en el vaso de cerveza.	<ul style="list-style-type: none"> • No está utilizando la técnica correcta para servir la cerveza. • La temperatura de la cerveza es demasiado alta (la temperatura recomendada es de 3 °C a 6 °C). • El barril de cerveza se agitó antes de su uso. • El barril de cerveza está casi vacío. 	<ul style="list-style-type: none"> • Utilice la técnica correcta para servir la cerveza (apartado → Funcionamiento). • Deje que la cerveza se enfríe a la temperatura recomendada. • Deje reposar el barril de cerveza hasta que se asiente la espuma. • Cambie el barril de cerveza.
La cerveza se ha servido demasiado despacio.	<ul style="list-style-type: none"> • La manguera del conector de salida de cerveza tiene una fuga. • El grifo o la manguera de cerveza están sucios. 	<ul style="list-style-type: none"> • Vuelva a colocar la manguera del conector de salida de cerveza. • Retire y limpie la manguera de cerveza y el grifo (apartado → Cambio/limpieza del conector de salida de cerveza).

Código de error

Código de error	Descripción del error	Solución
E1	Cortocircuito en el NTC	Compruebe si el NTC está dañado; si es así, sustituya el NTC.
E2	Circuito abierto en el NTC	Verifique si el NTC está dañado o si el terminal está suelto; si está dañado, sustituya el NTC.

Código de error	Descripción del error	Solución
E3	Límite de tiempo de funcionamiento continuo de la bomba de aire (4 min.)	<ol style="list-style-type: none"> 1. Compruebe si el conducto de aire está doblado o comprimido; si está apretado u obstruido, libere o limpie el conducto de aire. Verifique si el anillo de sellado está bloqueado debido a la suciedad y vuelva a conectar la alimentación después de solucionar el problema. 2. Verifique si el componente de la junta de entrada tiene fugas, si el anillo de sellado está bien acoplado sin fugas de aire, si el anillo de sellado tiene fugas debido a daños y vuelva a conectar la alimentación después de solucionar el problema. 3. Compruebe si la bomba de aire está dañada; los daños en la bomba de aire pueden provocar una menor entrada de aire o que no funcione; si está dañada, sustituya la bomba de aire. 4. Verifique si el sensor de presión de aire de la placa de circuito impreso está dañado; si hay alguna anomalía, sustituya la placa de circuito impreso.
E4	Corriente de funcionamiento de la bomba de aire demasiado alta (más de 2,5 A)	Compruebe si la bomba de aire está dañada; si lo está, sustituya la bomba de aire.



Nota: Si ocurre el error anterior pero, después de examinar los accesorios periféricos relacionados, compruebe que estos no están dañados, es posible que el panel de control esté defectuoso; sustituya el panel de control.

Almacenamiento

- Desenchufe siempre la unidad antes de guardarla.
- Guarde la unidad en un lugar fresco, seco y libre de polvo, y fuera del alcance de los niños y los animales de compañía.
- Conserve el embalaje y utilícelo para guardar su unidad cuando no la utilice durante un período prolongado de tiempo.





