

EN WARRANTY CONDITIONS
 This product is guaranteed against faults caused by defects in manufacturing or the materials used for a period of two years, starting from the date of purchase.* This warranty does not cover defects or damage caused by failure to install the device correctly, incorrect use of the product, or excessive wear and tear.
 *proof of purchase required.

FR CONDITION DE GARANTIE
 Ce produit est garanti pour une période de 2 ans à partir de la date d'achat*, contre toute défaillance résultant d'un vice de fabrication ou de matériau. Cette garantie ne couvre pas les vices ou les dommages résultant d'une mauvaise installation, d'une utilisation incorrecte ou de l'usure anormale du produit.
 *sur présentation du ticket de caisse.

NL GARANTIEVOORWAARDEN
 Dit product wordt gegarandeerd voor een periode van 2 jaar vanaf de aankoopdatum*, voor elke storing die het gevolg is van een fabricagefout of het materiaal. Gebreken of schade door slechte installatie, onjuist gebruik of abnormale slijtage van het product worden niet gedekt door deze garantie.
 *op vertoon van kassabon.

ES CONDICIONES DE GARANTÍA
 El certificado de garantía de este producto tiene una duración de 2 años a partir de la fecha de compra* que se limita a los defectos de fabricación y averías del material. Se excluyen de la garantía deficiencias o daños originados por una mala instalación, errores en la manipulación o por un uso inadecuado.
 *previa presentación del comprobante de compra.

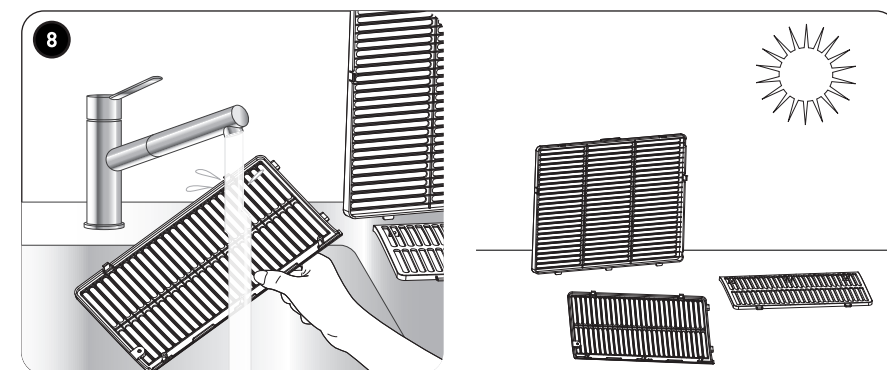
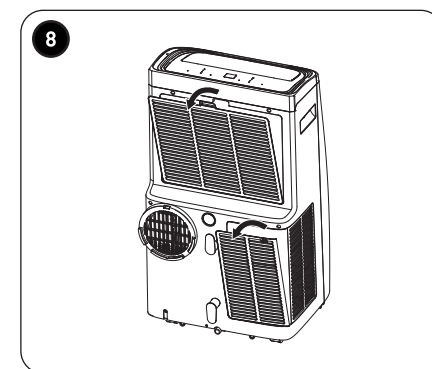
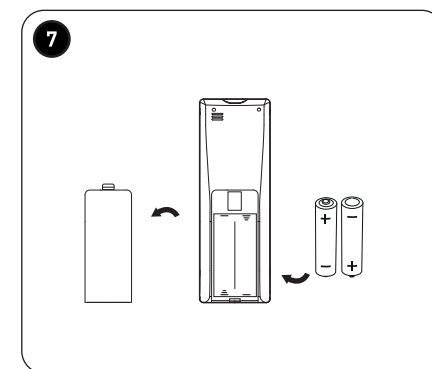
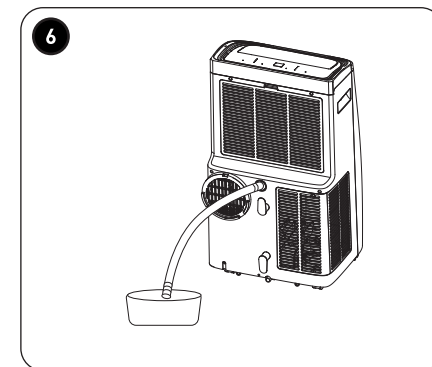
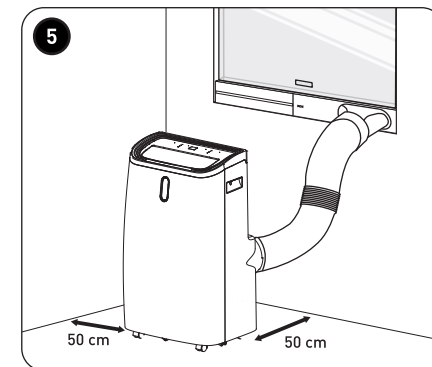
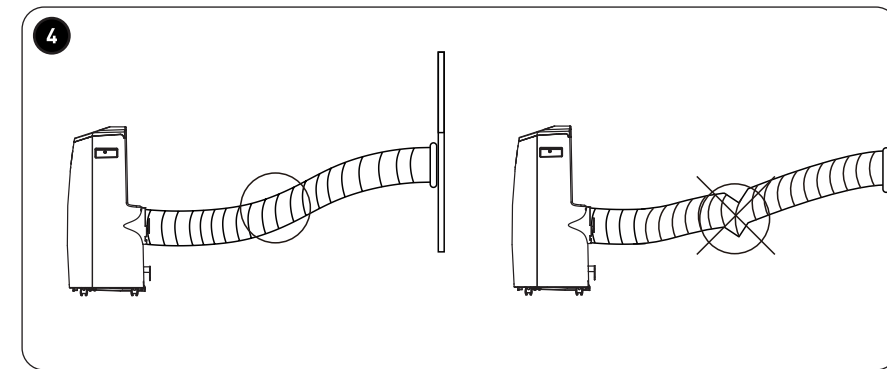
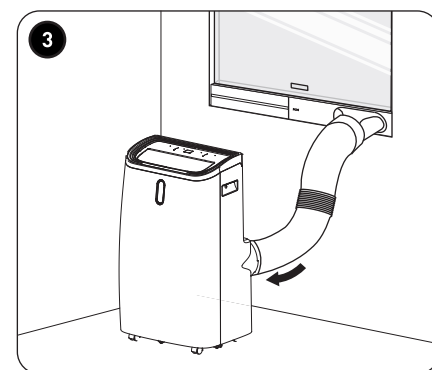
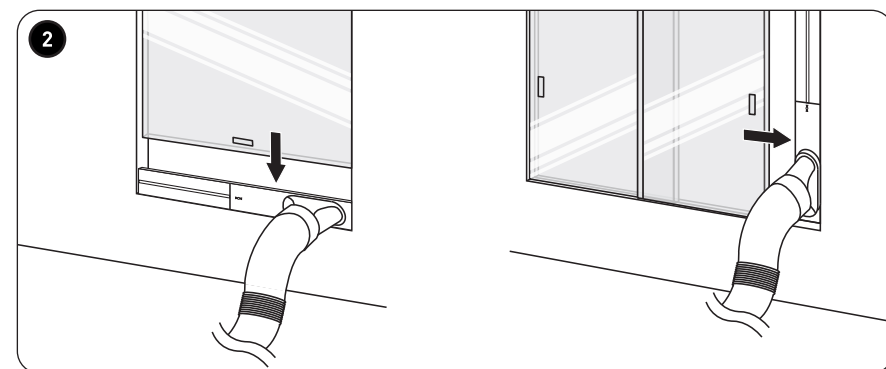
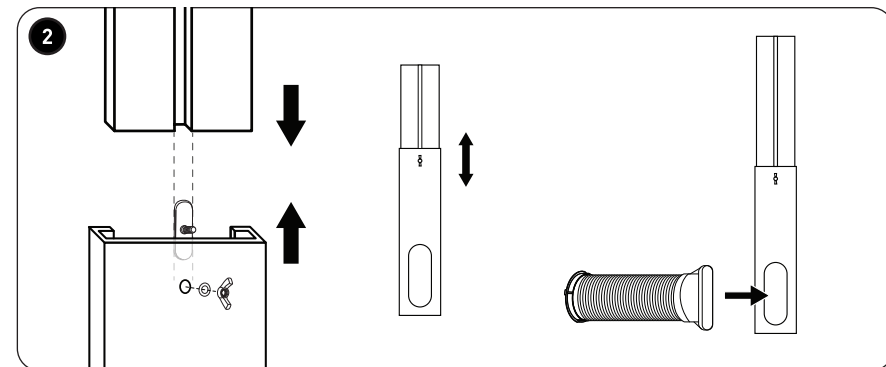
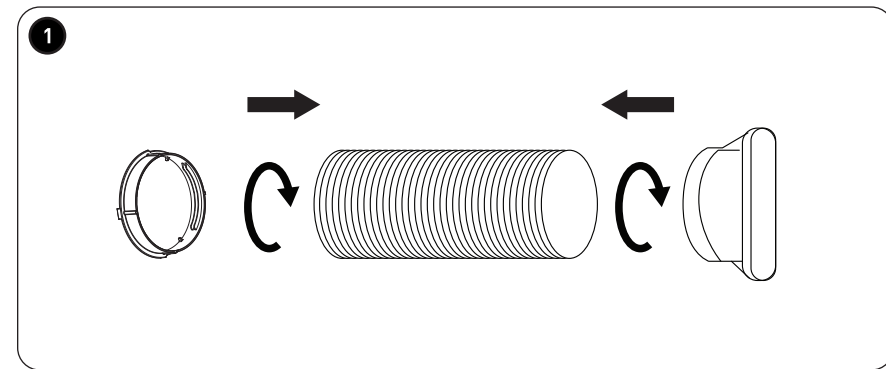
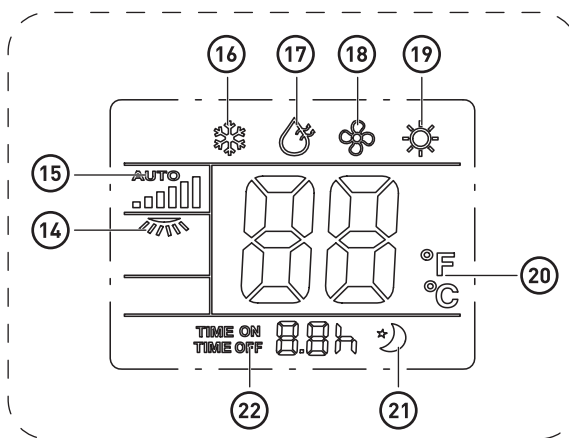
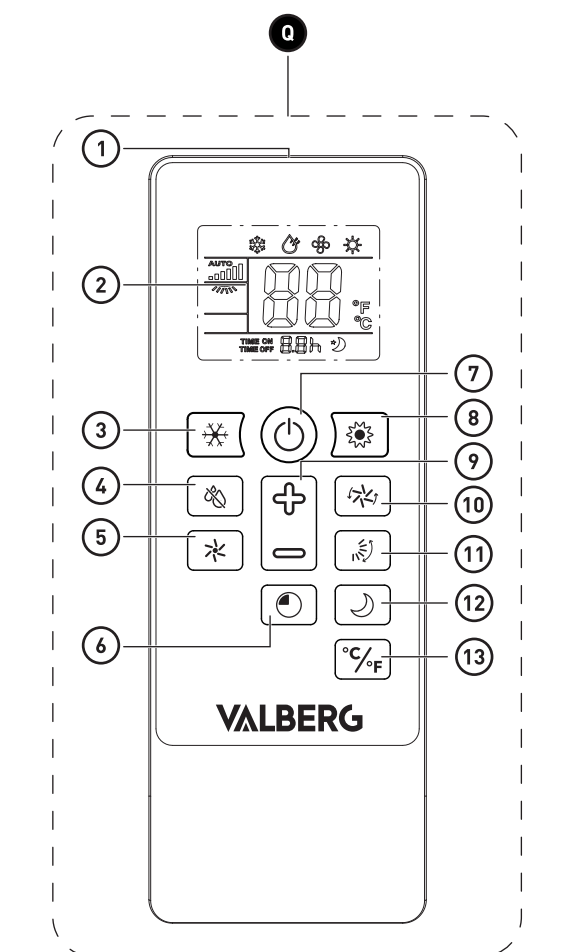
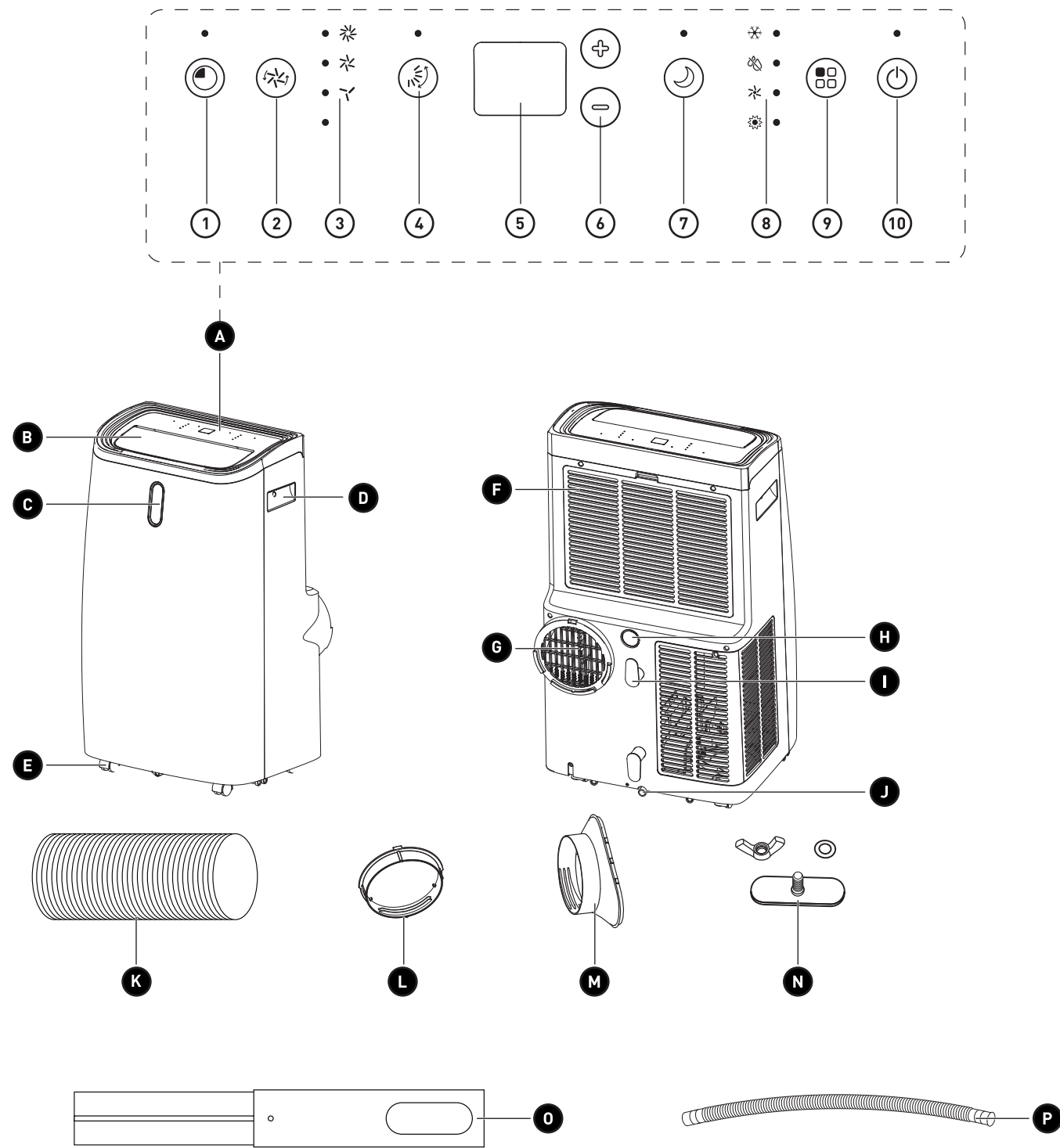
**Air conditioner
 Climatiseur
 Airconditioner
 Aire acondicionado**

985783

INSTRUCTIONS FOR USE02
 CONSIGNES D'UTILISATION22
 GEBRUIKSAANWIJZINGEN44
 INSTRUCCIONES DE USO66

ELECTRO DEPOT
 1 route de Vendeville
 59155 FACHES-THUMESNIL - FRANCE





Merci !

Merci d'avoir choisi ce produit VALBERG.
Choisis, testés et recommandés par ELECTRO DEPOT,
les produits de la marque VALBERG vous assurent
une utilisation simple, une performance fiable et
une qualité irréprochable.
Grâce à cet appareil, vous savez que chaque utilisation
vous apportera satisfaction.

Bienvenue chez ELECTRO DEPOT.

Visitez notre site Internet : www.electrodepot.fr
www.electrodepot.be

VOTRE AVIS COMPTE !



**PARTAGEZ
VOTRE EXPERIENCE
SUR LES PRODUITS**

Parce que votre satisfaction est notre priorité, nous vous proposons
de donner votre avis sur ce produit. Il sera transmis et analysé par
nos équipes afin d'améliorer continuellement le produit.

Donnez votre avis sur <http://www.electrodepot.fr/avis-client>



ELECTRO DEPOT

22

FR

Table des matières

A

Aperçu de l'appareil

Pièces
Aperçu du produit
Utilisation prévue
Caractéristiques

B

Utilisation de l'appareil

Installation
Fonctionnement

C

Nettoyage et entretien

Nettoyage et entretien
Guide de dépannage
Rangement

Les notices sont aussi disponibles sur le site
<http://www.electrodepot.fr/sav/notices/>
<http://www.electrodepot.be/fr/sav/notices>

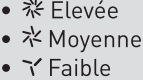
Pièces




A Panneau de commande

1  Bouton **TIMER (MINUTEUR)** avec indicateur lumineux

2  Bouton **SPEED (VITESSE)**

Indicateurs lumineux de vitesse :

3 

-  Élevée
-  Moyenne
-  Faible

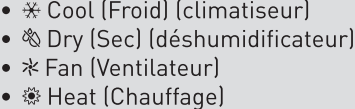
4  Bouton **SWING (OSCILLATION)** avec indicateur lumineux

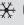

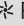

5 Écran LCD - affiche la température cible ou le réglage du minuteur


6  Boutons **UP / DOWN (HAUT / BAS)**

7  Bouton **SLEEP (SOMMEIL)** avec indicateur lumineux

Indicateurs lumineux de mode :

8 

-  Cool (Froid) (climatiseur)
-  Dry (Sec) (déshumidificateur)
-  Fan (Ventilateur)
-  Heat (Chauffage)




9  Bouton de sélection de **Mode**








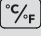
10  Bouton **POWER (ALIMENTATION)** avec indicateur lumineux

B Sortie d'air avec couvercle réglable

C Affichage de la température et du mode : affiche la température cible et les icônes dans les modes **Cool** et **Heat** ; affiche la température en cours uniquement dans les autres modes.

D Poignée encastrée

- E** Roulettes
- F** Couvercle d'entrée d'air avec filtre
- G** Sortie de vidange
- H** Sortie de vidange du déshumidificateur avec bouchon
- I** Rainures d'acheminement du câble d'alimentation
- J** Sortie de vidange avec bouchon
- K** Tuyau d'évacuation
- L** Connecteur d'évacuation
- M** Connecteur de fenêtre
- N** Boulons, rondelles et écrous à ailettes
- O** Cadre de fenêtre réglable
- P** Tuyau de vidange
- Q** Télécommande
- 1** Transmetteur de capteur
- 2** Écran LCD
- 3**  Bouton de mode **Cool** (froid) (climatiseur)
- 4**  Bouton de mode **Dry** (sec) (déshumidificateur)
- 5**  Bouton de mode **Fan** (ventilateur)

- ⑥  Bouton **Timer** (minuteur)
- ⑦  Bouton **Power** (Alimentation)
- ⑧  Bouton **Heat** (Chauffage)
- ⑨  Boutons **Up/Down** (Haut / Bas)
- ⑩  Bouton **Speed** (vitesse)
- ⑪  Bouton **Swing** (oscillation)
- ⑫  Bouton **Sleep** (sommeil)
- ⑬  Bouton de sélection de la température
- ⑭ Icône **d'oscillation**
- ⑮ Icône du niveau de **vitesse (AUTO n'apparaît qu'en mode climatisation et ventilation)**
- ⑯ Icône du mode **Cool** (Climatisation)
- ⑰ Icône du mode **Dry** (Déshumidification)
- ⑱ Icône du mode **Fan** (Ventilation)
- ⑲ Icône du mode **Heat** (Chauffage)
- ⑳ Icônes de température (°C/°F)
- ㉑ Icône du mode **Sleep** (Sommeil)
- ㉒ Icône du mode **Timer** (Minuteur)

Aperçu du produit

- Déballez l'appareil et inspectez-le. Retirez toutes les étiquettes de l'appareil à l'exception de la plaque signalétique. Veuillez vérifier que toutes les pièces du produit sont intactes et en bon état. Si l'appareil est endommagé ou défectueux, ne l'utilisez pas et rapportez-le à votre revendeur ou au service après-vente.
- Conservez tous les emballages hors de la portée des enfants. Il existe un risque d'accident si les enfants jouent avec les matériaux d'emballage.

Utilisation prévue

- Ce produit est uniquement destiné à une utilisation domestique. Il n'a pas été conçu pour une utilisation industrielle ou professionnelle.
- Toute autre utilisation est susceptible d'endommager l'appareil ou de provoquer des blessures.

Caractéristiques

Modèle : VALBERG – 985783

Unité principale

Capacité de refroidissement : 4,689 kW (16000 Btu/h)

Capacité de chauffage : 3,283 kW (11200 Btu/h)

Capacité de déshumidification : 1,8 litre / heure

Tension de fonctionnement : CA 220-240 V, 50 Hz

Puissance frigorifique absorbée nominale : 1,712 kW

Puissance calorifique absorbée nominale : 1,3 kW

Volume d'air : 470 m³ / heure

Gaz réfrigérant : R290 / 265 g

Pression de sortie (pression maximale admissible côté haute/basse pression) : 3,2 MPa

Aspiration maximale : 0,7 MPa

Pression maximale admissible de l'échangeur de chaleur : 3,2 MPa

Fusible : 2 A / 3,15 A, 250 V CA

Dimensions de l'unité principale (L x D x H) : 45,8 x 37,03 x 78,6 cm

Poids net : 32 kg

Classe de protection : Classe I

Télécommande

Batterie : 2 piles de type AAA de 1,5 V (**non incluses**)
 Distance de fonctionnement : 5 mètres

	Symbole	Valeur	Unité
Capacité de refroidissement nominale :	P_{rated} frigorifique	4,689	kW
Capacité de chauffage nominale :	P_{rated} calorifique	3,283	kW
Puissance de refroidissement nominale :	P_{EER}	1,712	kW
Puissance calorifique nominale :	P_{COP}	1,3	kW
Coefficient d'efficacité énergétique nominal :	CLASSE EER A	2,74	—
Coefficient de performance nominal :	COP_d	2,53	—
Consommation électrique avec le « thermostat éteint » :	P_{TO}	--	W
Consommation électrique en mode « veille » :	P_{SR}	0,5	W
<ul style="list-style-type: none"> • Mode refroidissement : Consommation d'énergie de 1,711 kWh pour 60 minutes, déterminée sur la base des résultats obtenus dans des conditions d'essai normalisées. La consommation d'énergie réelle dépend des conditions d'utilisation et de l'emplacement de l'appareil. • Mode chauffage : Consommation d'énergie de 1,295 kWh pour 60 minutes, déterminée sur la base des résultats obtenus dans des conditions d'essai normalisées. La consommation d'énergie réelle dépend des conditions d'utilisation et de l'emplacement de l'appareil. 	Q	1,711 kWh / 60 min pour le refroidissement. 1,295 kWh / 60 min pour le chauffage.	
Niveau de puissance acoustique :	L_{WA}	65	dB(A)
Potentiel de réchauffement climatique :	PRP	3	kg/eq. CO ₂
Coordonnées pour plus d'informations :	ELECTRO DEPOT 1 route de Vendeville 59155 FACHES-THUMESNIL - FRANCE		

**AVERTISSEMENT !**

N'essayez jamais de réparer le circuit de réfrigération ou de démonter l'appareil. Contactez toujours un technicien qualifié.

**ATTENTION !**

La consommation d'énergie est de « 1,711 » kWh par 60 minutes, sur la base des résultats d'un essai standard. La consommation d'énergie réelle dépend de l'utilisation de l'appareil et de son emplacement.

Installation



ATTENTION !

Assurez-vous que l'appareil est éteint et débranché de la prise de courant avant d'installer ou de changer des pièces.

Sélection d'un emplacement adéquat pour l'appareil

- L'appareil doit être installé, utilisé et stocké dans une pièce dont la surface au sol est supérieure à 13 m².
- Placez l'appareil sur une surface stable et plane.
- Veillez à ce qu'il y ait au moins 50 cm d'espace autour de l'appareil pour permettre une bonne ventilation et éviter que les couvercles de la sortie d'air froid et de l'entrée d'air ne soient bloqués par des objets domestiques, tels que des rideaux, des meubles et des murs.
- Placez l'appareil près d'une fenêtre ou d'une porte, et à proximité d'une prise de courant.

Installation du système de vidange

- 1 Fixez le **connecteur d'évacuation** à une extrémité du **tuyau d'évacuation**, puis tournez le **connecteur d'évacuation** dans le sens des aiguilles d'une montre jusqu'à ce qu'il soit solidement fixé.

De même, fixez le **connecteur de fenêtre** à l'autre extrémité du **tuyau d'évacuation**, puis tournez le **connecteur de fenêtre** dans le sens des aiguilles d'une montre jusqu'à ce qu'il soit solidement fixé.

- 2 Assemblez les **boulons**, les **rondelles** et les **écrous à ailettes**, mais ne serrez pas encore les écrous à ailettes. Ouvrez la fenêtre et étendez le **cadre de fenêtre réglable** à la longueur souhaitée pour l'adapter à votre fenêtre.

Connectez le **tuyau d'évacuation** (l'extrémité avec le **connecteur de fenêtre**) au **cadre de fenêtre réglable** et appuyez fermement jusqu'à ce qu'il soit solidement fixé.

Placez le cadre horizontalement pour les fenêtres à guillotine ou verticalement pour les fenêtres coulissantes horizontales. Fermez la fenêtre et fixez le **cadre de fenêtre réglable** en serrant l'écrou à ailettes. Utilisez du ruban adhésif pour fixer le **cadre de fenêtre réglable** et couvrir tous les espaces autour du **cadre de fenêtre réglable** ou du **connecteur de fenêtre**, afin de garantir une efficacité maximale.

- 3 Fixez l'autre extrémité du **tuyau d'évacuation assemblé** à l'arrière de l'appareil en alignant les rainures du **connecteur d'évacuation** avec les fentes de la **sortie de vidange**. Puis, faites glisser le **connecteur d'évacuation** vers le bas pour l'emboîter.
- 4 Ajustez la longueur du **tuyau d'évacuation** en évitant de le plier. Placez l'appareil à l'endroit désiré et près d'une prise de courant. Le **tuyau d'évacuation** mesure de 30 à 150 cm de long.

**REMARQUE :**

Veillez à ne pas étirer à l'excès, écraser ou plier brusquement le tuyau d'évacuation, car cela pourrait l'endommager et/ou provoquer un dysfonctionnement. Veillez à ce qu'il y ait un espace d'au moins 50 cm entre l'appareil et tout autre objet. Une ventilation insuffisante peut entraîner une surchauffe **5**.

Installation du tuyau de vidange (déshumidification)

Lorsque vous utilisez l'appareil comme déshumidificateur ou si vous faites fonctionner l'appareil en continu, le **tuyau de vidange** doit être installé.

6

1. Retirez le **bouchon de vidange du déshumidificateur**.
2. Fixez le **tuyau de vidange** à la sortie de vidange.
3. Placez l'autre extrémité du **tuyau de vidange** dans un seau, une conduite de sortie d'eau ou une canalisation. Assurez-vous que le tuyau est incliné à un angle d'au moins 20 degrés vers le sol.

**REMARQUE :**

Pour éviter les blocages, les sas et les risques d'inondation, ne pliez pas et n'écrasez pas le tuyau. Assurez-vous que l'extrémité du tuyau ne sera pas submergée dans l'eau ou bloquée de quelque manière que ce soit.

Installation des piles de la télécommande**7**

1. Ouvrez le couvercle de la télécommande en le faisant glisser dans le sens de la flèche.
2. Insérez deux piles AAA de 1,5 V (à acheter séparément) dans le compartiment à piles. Veillez à respecter le sens des polarités (+ et -) comme illustré.
3. Remettez le couvercle du compartiment à piles. Veillez à ce qu'il s'enclenche fermement.
4. La télécommande est maintenant prête à l'emploi.



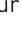
**ATTENTION !**

Retirez les piles lorsque vous prévoyez de ne pas utiliser la télécommande pendant une longue période.


Fonctionnement**AVERTISSEMENT !**

Avant de mettre l'appareil en marche, assurez-vous qu'il est resté en position verticale pendant au moins 24 heures.

Mise en marche de l'appareil

1. Branchez la fiche d'alimentation sur une prise de courant. L'appareil émettra un bip sonore et la température en cours s'affichera.
2. Ouvrez le **couvercle de la sortie d'air** et ajustez sa position. Appuyez ensuite sur le bouton  pour mettre l'appareil en marche.
3. Le mode **Ventilateur** (mode par défaut) commencera en vitesse faible. Les indicateurs de ventilateur  et de vitesse faible  s'allument.


Éteignez l'appareil


1. Appuyez sur le bouton  pour éteindre l'appareil.
2. Débranchez l'appareil de la prise secteur pour l'éteindre complètement.

**REMARQUE :**

Si vous éteignez l'appareil mais que vous ne le débranchez pas, l'appareil se souviendra des derniers réglages utilisés (à l'exception des réglages du minuteur) lorsqu'il sera remis en marche. Si vous débranchez l'appareil, il se réinitialisera et reviendra aux paramètres par défaut.

Sélection d'un modeUnité principale

1. Appuyez sur  l'unité principale pour sélectionner le mode **Cool, Dry, Fan** ou **Heat** (l'indicateur correspondant s'allume) :

Indicateur	Mode	Description
	Cool (Climatiseur)	<ul style="list-style-type: none"> • Refroidit la température de l'air ambiant jusqu'à la température réglée (16 °C à 32 °C). REMARQUE : L'appareil arrête automatiquement le refroidissement lorsque la pièce atteint la température définie. • Dans ce mode, vous pouvez Régler la température → (voir la section Température). Régler la vitesse du ventilateur → (voir la section Vitesse). Régler l'oscillation → (voir la section Oscillation). Régler le minuteur → (voir la section Minuteur). Régler le mode sommeil → (voir la section Sommeil). IMPORTANT : Le tuyau d'évacuation doit être connecté à l'unité principale pour expulser l'air chaud à l'extérieur (voir la section Installer le système de vidange).

**Dry**
(Déshumidificateur)

- Élimine l'humidité de l'air.
- La vitesse du ventilateur est réglée sur vitesse faible.
- Dans ce mode, vous pouvez
Régler l'oscillation → (voir la section **Oscillation**).
Régler le minuteur → (voir la section **Minuteur**).
REMARQUE : Vous ne pouvez pas régler la vitesse du ventilateur, la température ou le mode sommeil.
IMPORTANT :
 1. Lorsque **Ft** s'affiche à l'écran, vous devez vider l'eau de l'unité principale (voir la section **Vidange manuelle de l'unité**).
 2. Le **tuyau de vidange** doit être connecté à la **sortie de vidange** de l'unité (voir la section **Installation du tuyau de vidange**).

**Fan** (Ventilateur)





- Fait circuler l'air sans le refroidir ni le chauffer.
- Dans ce mode, vous pouvez
Régler la vitesse du ventilateur → (voir la section **Vitesse**).
Régler l'oscillation → (voir la section **Oscillation**).
Régler le minuteur → (voir la section **Minuteur**).
REMARQUE : Aucun tuyau de vidange ou tuyau d'évacuation n'est nécessaire.

**Heat** (Chauffage)



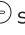
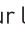
- Chauffe l'air de la pièce à la température définie (16°C à 32°C).
REMARQUE : L'appareil arrête automatiquement de chauffer lorsque la pièce atteint la température définie.
- Dans ce mode, vous pouvez :
Régler la température → (voir la section **Température**).
Régler la vitesse du ventilateur → (voir la section **Vitesse**).
Régler l'oscillation → (voir la section **Oscillation**).
Régler le minuteur → (voir la section **Minuteur**).
Régler le mode sommeil → (voir la section **Sommeil**).
IMPORTANT : Le **tuyau de vidange** doit être connecté à la **sortie de vidange** de l'appareil (voir la section **Installation du tuyau de vidange**).

Télécommande


- Appuyez sur le bouton , ,  ou  de la télécommande pour sélectionner la commande désirée (l'icône correspondante s'affiche sur la télécommande) :




Icône	Mode
	Air froid
	Dry (Sec)
	Fan (Ventilateur)
	Heat (Chauffage)

Température (mode **Cool** ou mode **Heat** uniquement)



- Appuyez plusieurs fois sur / sur l'unité principale ou sur / sur la télécommande pour régler la température affichée à l'écran (de 16°C à 32°C). Une fois la température cible réglée, elle s'affiche à l'écran.
- En mode **Cool**, si la température de la pièce est inférieure à la température réglée, la fonction de climatisation s'arrête mais le ventilateur continue de fonctionner pendant 3 minutes avant de s'éteindre.
- En mode **Heat**, si la température de la pièce est supérieure à la température définie, la fonction de chauffage s'arrête. Si l'appareil détecte que la température interne est supérieure à 34 °C, le ventilateur continue de fonctionner.
- L'appareil activera et désactivera la fonction de climatisation ou de chauffage pour maintenir la température définie.

Vitesse (mode **Cool**, mode **Fan** ou mode **Heat** uniquement)Unité principale

- Appuyez sur le bouton  pour sélectionner l'un des trois niveaux de vitesse (l'indicateur correspondant s'allume) :

Indicateur lumineux	Niveau de vitesse
	Faible
	Moyenne
	Élevée


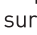
Télécommande

- Appuyer sur  la télécommande pour modifier le niveau de vitesse. Les barres d'icônes de vitesse  indiquent le niveau de vitesse sur l'écran de la télécommande. La fonction **AUTO** n'apparaît qu'en mode **Cool**, **Heat** ou **Fan**.

Minuteur (tous les modes)

Vous pouvez régler le minuteur pour mettre en marche ou éteindre l'appareil après une période comprise entre 1 et 24 heures.


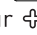
Pour régler l'heure d'arrêt (lorsque l'appareil est sous tension):Unité principale

1. Lorsque l'appareil est sous tension, appuyez sur .
2. Appuyez sur  pour régler le nombre d'heures après lequel vous souhaitez que l'appareil s'éteigne. Le nombre d'heures clignote sur l'écran jusqu'à ce qu'il soit réglé. Après quelques secondes, l'écran affiche la température ambiante en cours.



REMARQUE : L'indicateur **Timer** reste allumé lorsque le minuteur est en cours.


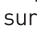
Télécommande

1. Appuyez sur .
2. Appuyez sur  pour régler le nombre d'heures après lequel vous souhaitez que l'appareil s'éteigne.




REMARQUE : L'icône du minuteur **TIME OFF** et l'heure réglée (par exemple **2.0 h**) s'affichent sur la télécommande.

Pour régler l'heure de mise en marche (lorsque l'appareil est hors tension) :Unité principale

1. Lorsque l'appareil est éteint, appuyez sur .
2. Appuyez sur  pour régler le nombre d'heures après lequel vous souhaitez que l'appareil se mette en marche. Le nombre d'heures cesse de clignoter et reste fixe sur l'écran lorsqu'il est réglé.

**REMARQUE :**

- L'indicateur **Timer** reste allumé lorsque le minuteur est en cours.
- Si vous réglez le minuteur en mode **Cool** ou **Heat**, vous pouvez également appuyer sur  pour modifier la température souhaitée lorsque l'appareil est mis en marche par le minuteur. La température clignote sur l'écran jusqu'à ce qu'elle soit réglée. L'écran affiche alors le compte à rebours du minuteur en heures.




Télécommande

1. Appuyez sur .
2. Appuyez sur  pour régler le nombre d'heures après lequel vous souhaitez que l'appareil se mette en marche.



REMARQUE : L'icône du minuteur **TIME ON** et l'heure réglée (par exemple **2.0 h**) s'affichent sur la télécommande, et l'écran de l'unité principale affiche le compte à rebours du minuteur en heures.

Pour annuler le minuteur :Unité principale

- Appuyez sur , puis sur  sur l'unité principale jusqu'à ce que **00** s'affiche à l'écran.
OU
Appuyez sur le bouton  pour mettre l'appareil en marche. Le minuteur sera annulé.

Télécommande

- Appuyez deux fois sur le bouton . L'heure du compte à rebours devient **00**.

Sommeil (mode **Cool** ou mode **Heat** uniquement)

En mode **Sleep**, l'appareil augmente ou diminue progressivement la température pour s'adapter à la baisse ou à la hausse de la température corporelle qui se produit lorsque vous vous endormez. Par exemple :

Durée de fonctionnement	Mode Cool (climatisation)	Mode chauffage
1 ^{ère} heure	L'appareil fonctionne à la température pré réglée.	L'appareil fonctionne à la température pré réglée.
2 ^e heure	Le climatiseur augmente la température de 1 °C.	Le climatiseur diminue la température de 1 °C.
3 ^e heure	L'unité augmente encore de 1 °C et reste à cette température pendant 10 heures.	L'unité diminue encore de 1°C et reste à cette température pendant 10 heures.

Unité principale

- Lorsque l'appareil est en marche, appuyez sur  pour activer la fonction sommeil.




REMARQUE : Le ventilateur passe en vitesse faible. L'indicateur **Sleep** s'allume et tous les indicateurs et l'écran s'éteignent en mode **Sleep**.



Télécommande

- Lorsque l'appareil est allumé, appuyez sur  pour activer la fonction sommeil. L'icône de sommeil  s'affiche.

Oscillation (tous les modes)Unité principale

- Appuyez sur le bouton  pour faire pivoter le ventilateur de 71 degrés. L'indicateur d'oscillation s'allume.
- Appuyez à nouveau pour l'éteindre.

Télécommande

- Appuyez sur , l'icône d'oscillation  s'affiche.

Protection contre le gel

L'appareil est équipé d'un système de protection contre le gel. Il empêche le givre de se former sur ou autour des composants de climatisation ou de chauffage lorsque l'appareil fonctionne à des températures ambiantes basses.

Lorsque l'appareil fonctionne en mode **Cool** ou **Dry** :

- L'appareil détecte la température interne. Si la température est inférieure ou égale à -1°C pendant 3 minutes en continu, le compresseur s'arrête automatiquement et le ventilateur tourne à vitesse élevée. En même temps, l'indicateur d'alimentation clignote. Lorsque la température interne atteint 7°C ou plus et que le compresseur s'est arrêté pendant au moins 3 minutes, l'indicateur d'alimentation cesse de clignoter et le ventilateur s'éteint. L'appareil redémarre ensuite le compresseur.

En mode **Heat** (chauffage) :

- L'appareil détecte la température interne. Si la température est inférieure à 40°C et que la différence entre la température interne et la température ambiante est inférieure à 19°C pendant plus de 20 minutes, l'appareil commence à dégivrer pendant 5 minutes. En même temps, l'indicateur d'alimentation clignote. Une fois que la température interne est remontée à 40°C ou plus, l'indicateur d'alimentation cesse de clignoter et l'appareil redémarre.

Protection contre les surcharges

Si l'appareil est éteint en raison d'une coupure de courant ou d'une surchauffe, un délai de 3 minutes s'écoule avant que l'appareil ne puisse être redémarré. Si la fiche est retirée, tous les réglages du minuteur seront perdus et l'appareil démarrera en mode par défaut. La protection contre les surcharges peut ne pas fonctionner si la température dépasse la température de fonctionnement optimale de 35°C .



REMARQUE :

Si des fenêtres ou des portes restent ouvertes lorsque l'appareil est en mode **Cool** ou **Dry** et que l'humidité relative est supérieure à 80 %, de la condensation peut s'écouler de la sortie d'air froid.

Télécommande

Pour utiliser l'appareil à l'aide de la télécommande, pointez cette dernière vers l'avant de l'appareil. Assurez-vous d'utiliser la télécommande à moins de 5 mètres de l'appareil (sans obstacles entre eux). Si la télécommande ne fonctionne pas, rapprochez-la de l'appareil ou changez les piles.



REMARQUE :

- D'autres capteurs infrarouges peuvent interférer avec les performances de la télécommande. Éloignez ces appareils de la télécommande.
- Lorsque vous utilisez la télécommande pour modifier les réglages, l'écran de la télécommande affiche les icônes correspondantes. Si vous modifiez les réglages à partir du panneau de commande de l'unité principale, les modifications ne s'afficheront pas sur l'écran de la télécommande.

Nettoyage et entretien



AVERTISSEMENT !

- Avant de procéder au nettoyage, éteignez et débranchez toujours l'appareil du réseau électrique.
 - Lors du nettoyage de l'appareil, n'utilisez jamais de produits inflammables ou abrasifs (tels que le benzène ou le white spirit), de brosses métalliques, de tampons à récuser, de laine métallique ou d'ustensiles tranchants.
 - N'immergez jamais l'appareil, le cordon ou la fiche d'alimentation dans l'eau.
- Nettoyez régulièrement l'appareil et évitez toute accumulation de poussière afin d'optimiser ses performances, de réduire la nécessité de réparations et d'assurer la longévité du produit.
 - Nettoyez l'extérieur avec un chiffon doux et humide. Veillez à ce qu'aucun liquide ne pénètre dans l'appareil.

Nettoyage de l'entrée / la sortie d'air / le filtre

Nettoyez le **couvercle de la sortie d'air** , le **filtre de l'entrée d'air** et le **couvercle** toutes les 2 semaines dans les environnements poussiéreux ou après environ 100 heures d'utilisation afin d'éviter que le flux d'air ne se restreigne et, par conséquent, n'endommage l'appareil.

1. Éteignez l'appareil et débranchez-le de l'alimentation électrique.
2. Détachez le **couvercle d'entrée d'air** de l'arrière de l'appareil, puis retirez le **filtre** du couvercle.
3. Enlevez la poussière du filtre à l'aide d'un aspirateur.
4. Essuyez le **couvercle d'entrée d'air** et le **couvercle de sortie d'air** avec un chiffon doux et humide.
5. Rincez le filtre à l'eau courante du côté opposé à la direction du flux d'air. Utilisez un détergent doux pour éliminer toute saleté tenace.
6. Laissez le filtre sécher complètement à l'air avant de le remettre en place dans l'appareil.

**ATTENTION !**

Ne faites pas fonctionner l'unité sans le filtre, car l'évaporateur pourrait être contaminé.

Vidange manuelle 9

De la condensation peut s'accumuler dans l'appareil, en particulier dans les environnements humides ou dans les régions où les températures diurnes et nocturnes varient considérablement. Lorsque le bac de vidange est plein, l'appareil s'éteint automatiquement et l'écran affiche **Ft**.

1. Placez soigneusement l'appareil au-dessus d'une canalisation ou placez un récipient sous le bouchon de vidange pour recueillir l'eau. Retirez le **bouchon de vidange** et fixez le **tuyau de vidange**. Laissez l'eau s'écouler et, si nécessaire, inclinez l'appareil vers l'arrière pour éliminer les quelques dernières gouttes d'eau.
2. Une fois le bac de vidange vidé, fermez fermement **l'orifice de vidange** à l'aide du bouchon.
3. Redémarrez l'appareil.

**REMARQUE :**

- Lorsque le **couvercle d'entrée d'air** est retiré, veillez à ne pas toucher les composants à l'intérieur de l'appareil, car vous pourriez les endommager ou vous blesser.
- Ne faites jamais fonctionner l'appareil sans que le **couvercle d'entrée d'air** et le **filtre** ne soient en place. Cela pourrait endommager l'évaporateur de l'unité et d'autres composants internes.

Mesures de sécurité à prendre en cas de fuite de réfrigérant



AVERTISSEMENT !

Le gaz réfrigérant est extrêmement inflammable. N'oubliez jamais que le gaz réfrigérant est inodore. Respectez toutes les mesures de sécurité afin d'éviter tout risque d'incendie, de blessure ou de décès.

Si une fuite est suspectée parce que :

- Le boîtier de l'appareil est endommagé ;
- Le flux d'air est faible ou de l'air chaud s'échappe de l'appareil en mode **Cool** ; ou
- Vous entendez un léger sifflement provenant de l'appareil.


Vous devez immédiatement :

- Débrancher l'appareil de l'alimentation électrique ;
- Ouvrir les fenêtres
- Évacuer la zone ; et
- Appeler les pompiers.

Guide de dépannage

Symptôme	Cause possible	Solution
L'appareil ne fonctionne pas correctement.	<ul style="list-style-type: none"> • La source d'alimentation a été mal connectée. • Le fusible a sauté. • Il y a trop d'eau dans l'appareil et celui-ci s'est éteint. • La température ambiante est en dehors de la plage de fonctionnement. 	<ul style="list-style-type: none"> • Insérez fermement la fiche d'alimentation dans la prise de courant. • Remplacez le fusible 2A / 3,15 A, 250 VAC (à effectuer par un technicien qualifié uniquement). • Vidangez l'appareil en retirant le bouchon de vidange (voir la section Vidange manuelle). • Assurez-vous que l'appareil est placé dans un endroit où la température est comprise entre 5 et 35 °C.

Symptôme	Cause possible	Solution
L'appareil fonctionne avec une capacité réduite.	<ul style="list-style-type: none"> • Le filtre d'entrée d'air / le couvercle sont sales. • Le tuyau d'évacuation ou le tuyau de vidange est bouché. • Les portes et les fenêtres sont restées ouvertes. • Le mode utilisé est incorrect. • Le tuyau d'évacuation s'est détaché. 	<ul style="list-style-type: none"> • Nettoyez les filtres / le couvercle d'entrée d'air (voir la section Nettoyage de l'entrée / sortie d'air / du filtre). • Retirez les blocages éventuels. • Gardez les portes et les fenêtres fermées. • Changez de mode. Si le mode Cool est sélectionné, réglez la température en dessous de la température ambiante de la pièce. • Assurez-vous que le tuyau d'évacuation est bien fixé (voir la section Installation du système de vidange).
Il y a une fuite d'eau.	<ul style="list-style-type: none"> • De l'eau s'est répandue hors de l'appareil. 	<ul style="list-style-type: none"> • Vidangez l'appareil.
L'appareil fait trop de bruit.	<ul style="list-style-type: none"> • L'appareil est placé sur une surface inégale. • Certaines pièces sont mal fixées et vibrent. • Des bruits de gargouillement peuvent être entendus. 	<ul style="list-style-type: none"> • Placez l'appareil sur un sol horizontal et ferme. • Fixez et serrez les pièces. • Ce bruit est normal. Le bruit vient du réfrigérant.

Symptôme	Cause possible	Solution	
Ft	<ul style="list-style-type: none"> Alarme de niveau d'eau élevé. 	<ul style="list-style-type: none"> Vidangez l'appareil en retirant le bouchon de vidange (voir la section Vidange manuelle). 	
<div style="display: flex; align-items: center;">  <p>REMARQUE : Les codes d'erreur suivants ne doivent être corrigés que par un technicien qualifié.</p> </div>			
Codes d'erreur	E0	<ul style="list-style-type: none"> Il y a un problème de communication entre le circuit imprimé principal et le circuit imprimé d'affichage. 	<ul style="list-style-type: none"> Vérifiez que le faisceau de câbles du circuit imprimé de l'écran n'est pas endommagé. Si des fils sont desserrés, remettez-les en place. Si cela ne résout pas le problème, contactez un centre d'entretien pour remplacer les pièces.
	E1	<ul style="list-style-type: none"> Défaillance du capteur de température ambiante. 	<ul style="list-style-type: none"> Vérifiez la connexion, nettoyez et réinsérez le capteur de température. S'il ne fonctionne toujours pas, remplacez-le.
	E2	<ul style="list-style-type: none"> Défaillances du capteur de température de la bobine. 	<ul style="list-style-type: none"> Vérifiez la connexion, nettoyez et réinsérez le capteur de température. S'il ne fonctionne toujours pas, remplacez-le.

Rangement

Si vous ne prévoyez pas d'utiliser l'appareil pendant une période prolongée (plus de quelques semaines), nous vous recommandons de le nettoyer et de le laisser sécher complètement. Ensuite, rangez l'appareil comme suit :

- Débranchez l'appareil de la prise de courant et retirez le **tuyau d'évacuation** et le **cadre réglable de la fenêtre**.
- Vidangez toute l'eau de l'appareil. Retirez le **tuyau de vidange** de l'appareil.

3. Retirez et nettoyez le **filtre d'entrée d'air**. Laissez-le sécher complètement à l'abri de la poussière pendant quelques jours avant de le fixer à nouveau sur l'appareil. Cela permettra également à l'évaporateur de sécher. Lorsque l'eau a été vidangée, l'appareil peut également être utilisé en mode ventilateur pendant environ une demi-journée à basse vitesse pour bien sécher l'intérieur de l'appareil. Remettez ensuite le **filtre d'entrée d'air** et le **couvercle** sur l'appareil et fermez le **bouchon de vidange**.
4. Rangez toujours l'appareil en position verticale.
5. Retirez les piles de la télécommande.
6. Rangez l'appareil et ses accessoires dans un environnement sec, sans poussière, bien ventilé et à l'abri des rayons directs du soleil.

**AVERTISSEMENT !**

L'évaporateur de l'appareil doit être séché avant de ranger l'appareil, afin d'éviter la formation de moisissures et d'endommager les pièces internes.