



CB2624WDWE
CB2624WDSE



MANUEL D'UTILISATION

CB2624WDWE / CB2624WDSE

Nous vous remercions d'avoir choisi la qualité FAR C produit et créé par notre équipe de professionnels et selon la réglementation européenne. Pour une meilleure utilisation de votre nouveau appareil nous vous recommandons de lire attentivement ce manuel d'instruction et de le conserver pour toute référence ultérieure.

TABLE DES MATIÈRES

Instructions de sécurité	FR-2
Description de l'appareil	FR-10
Installation.....	FR-11
Utilisation.....	FR- 1
Dépose des portes	FR-20
Entretien	FR-25
Nettoyage.....	FR-30
Dépannage	FR-37
Accessoires	FR-37
Mise au rebut	F -38
Retrait des appareils ménagers usagés	FR-38
Classe climatique	FR-42

INSTRUCTIONS DE SÉCURITÉ

- MISES EN GARDE IMPORTANTES: LIRE ATTENTIVEMENT ET CONSERVER POUR REFERENCE ULTERIEURE
- Cet appareil est destiné à être utilisé dans des applications domestiques et analogues telles que:
 - cuisines réservées au personnel dans des magasins, bureaux et autres environnements professionnels;
 - les fermetures et l'utilisation par des clients des hôtels, motels et autres environnements à caractère résidentiel;
 - les environnements du type chambres d'hôtes; la restauration et autres applications similaires hors la vente au détail.
- MISE EN GARDE: Maintenir dégagées les ouvertures de ventilation dans l'enceinte de l'appareil ou dans la structure d'encastrement.

- MISE EN GARDE: Ne pas utiliser de dispositifs mécaniques ou autres moyens pour accélérer le processus de dégivrage autres que ceux recommandés par le fabricant.
- MISE EN GARDE: Ne pas endommager le circuit de réfrigération.
- Si le circuit de réfrigération est endommagé :
 - Eviter les flammes nues ou étincelles d'allumage
 - Bien ventiler la pièce où l'appareil est installé.
- MISE EN GARDE: Ne pas utiliser d'appareils électriques à l'intérieur du compartiment de stockage des denrées, à moins qu'ils ne soient du type recommandé par le fabricant.
- Les enfants âgés de 3 à 8 ans sont autorisés à charger et décharger **des appareils de réfrigération.**
- Cet appareil peut être utilisé par des enfants âgés d'au moins 8 ans et par des personnes ayant des capacités physiques, sensorielles ou mentales réduites ou dénuées d'expérience ou de

connaissance, s'ils (si elles) sont correctement surveillé(e)s ou si des instructions relatives à l'utilisation de l'appareil en toute sécurité leur ont été données et si les risques encourus ont été appréhendés. Les enfants ne doivent pas jouer avec l'appareil. Le nettoyage et l'entretien par l'utilisateur ne doivent pas être effectués par des enfants sans surveillance.

- **AVERTISSEMENT:** lors du positionnement de l'appareil, assurez-vous que le cordon d'alimentation n'est pas coincé ni endommagé.
- Si le câble d'alimentation est endommagé, il doit être remplacé par le fabricant, son service après-vente ou des personnes de qualification similaire afin d'éviter un danger.
- **AVERTISSEMENT:** Ne placez pas plusieurs prises de courant portables ou blocs d'alimentation portables à l'arrière de l'appareil.
- **MISE EN GARDE:** Pour éviter tout risque dû à l'instabilité de l'appareil, celui-ci doit être fixé conformément aux instructions.

- Ne pas stocker dans cet appareil des substances explosives telles que des aérosols contenant des gaz propulseurs inflammables.
- En ce qui concerne les informations pour l'installation, la manipulation, l'entretien et la mise au rebut de l'appareil, ainsi que la méthode de remplacement de la lampe d'éclairage, veuillez vous référer aux paragraphes ci-après de la notice.
- **MISE EN GARDE:** Substances inflammables /



Risque d'incendie

Maintenez votre appareil éloigné de toute source de flamme durant l'installation, l'entretien et l'utilisation. Référez-vous à la réglementation locale concernant l'élimination de l'appareil car il contient des éléments susceptibles d'être inflammables. Avant de jeter votre appareil usé, assurez-vous de retirer les portes pour éviter que les éléments ne soient coincés.

- Pour éviter la contamination de aliments il est important de respecter les instructions suivantes:
 - De l'ouverture de la porte de manière prolongée son compartiment est susceptible d'entraîner une augmentation significative de la température de compartiment de l'appareil.
 - Nettoyez régulièrement la surface susceptible d'être en contact avec les aliments et le système d'évacuation accessibles.
 - Nettoyez le récipient d'eau s'il n'a pas été utilisé pendant 4 semaines. Rincez le système de distribution raccordé au réseau de distribution d'eau si de l'eau n'a pas été prélevé pendant 30 jours.
 - Entrez la viande et le poisson cru dans le bac du réfrigérateur qui conviennent de telle sorte que ces denrées ne soient pas en contact avec d'autres aliments ou qu'elles ne s'égouttent pas sur les autres aliments.
 - Le compartiment «deux étoiles pour denrées congelées» convient pour stocker des aliments périmés congelés, stocker ou fabriquer de la crème glacée et des cubes de glace.
 - Les compartiments «un, deux et trois étoiles» conviennent pour la congélation des denrées alimentaires fraîches.

- À l'ouverture de l'appareil le réfrigérateur ne doit pas rester ouvert de manière prolongée, le mettre hors tension, ne pas effectuer de dégivrage, le nettoyer, le sécher, et laisser la porte ouverte pour prévenir le développement de moisissure à l'intérieur de l'appareil.

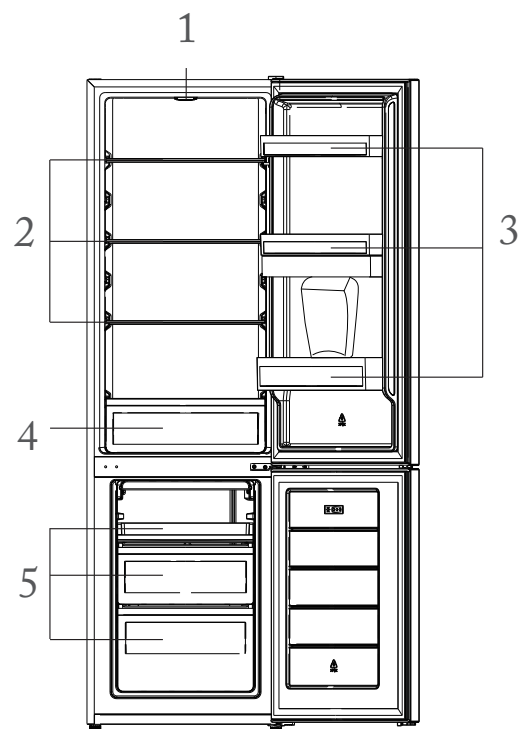
AVERTISSEMENTS

- Si vous souhaitez vous débarrasser d'un vieux congélateur ou d'un vieux réfrigérateur comportant une serrure sur la porte, veuillez à ce que celle-ci soit désactivée afin d'éviter que des enfants ne risquent de se retrouver enfermés à l'intérieur en jouant.
- Les anciens réfrigérateurs peuvent contenir des CFC qui détruisent la couche d'ozone; contactez le centre de traitement des déchets le plus près de chez vous pour plus de détails sur les procédures correctes de mise au rebut.

- Débranchez toujours l'appareil après usage et avant de le nettoyer. Enlevez tous les aliments avant de nettoyer l'appareil.
- Évitez de mettre des aliments trop volumineux, le fonctionnement de l'appareil risquerait d'être affecté.
- Faites extrêmement attention quand vous déplacez l'appareil.
- Pour éteindre l'appareil, tournez le bouton du thermostat à fond dans le sens contraire des aiguilles d'une montre jusqu'à OFF, puis débranchez l'appareil.
- Évitez de donner aux enfants des crèmes glacées ou des glaces à l'eau sortant juste du congélateur; la basse température risquerait de leur brûler les lèvres.
- L'appareil doit être installé sur le sol, sur une surface plane et horizontale en s'assurant que les ouvertures d'aération sont correctement dégagées.

- Ne jamais essayer de remplacer ou de réparer vous-même une partie ou un composant de l'appareil, demandez de l'aide à une personne professionnelle et qualifiée, si besoin.
- Cet appareil de réfrigération n'est pas destiné à être utilisé comme un appareil intégrable.
- Le changement de certaines pièces de votre appareil électro-ménager peut entraîner un danger. Assurez-vous de disposer de toutes les compétences requises et des outils nécessaires pour effectuer les opérations d'autoréparation en toute sécurité. Dans le cas contraire, faites appel à un professionnel agréé.

DESCRIPTION DE L'APPAREIL



1. Thermostat et lumière
2. Clayettes en verre
3. Balconnets
4. Bac à légumes
5. Tiroirs de congélation

REMARQUE: Le design est susceptible d'être modifié sans préavis

INSTALLATION

Mettez l'appareil en position puis attendez deux à trois heures avant de le mettre en marche pour la première fois, le temps que le système se mette en place. L'appareil ne doit pas être placé à proximité d'une source de chaleur (ex: cuisinière, chaudière, lumière directe du soleil etc.).

Afin de permettre une bonne ventilation, laissez un espace d'au moins 10 cm au-dessus de l'appareil et de 10 cm sur les côtés et derrière. Cet appareil n'est pas conçu pour une installation encastrée.

L'appareil doit être installé sur une surface plane, solide et stable ; toute irrégularité du plancher doit être corrigée avant l'installation ; si l'appareil est légèrement bancal, ajustez la hauteur des pieds de devant.

REMARQUE : Si l'appareil est placé sur un tapis ou un revêtement de sol souple, réglez de nouveau les pieds avant une fois que l'appareil est stabilisé.

UTILISATION

Placer les aliments dans différents compartiments selon le tableau suivant.

Nourriture au réfrigérateur

Chambre de réfrigération	Type d'aliment	Durée de conservation
Porte ou balconnets du réfrigérateur	<ul style="list-style-type: none"> Aliments avec conservateurs naturels tels que confitures, jus, boissons, condiments. Ne pas y conserver d'aliments périssables. 	3 jours
Bac à légumes	<ul style="list-style-type: none"> Les fruits, herbes aromatiques et légumes doivent être placés séparément dans ce bac. Ne pas mettre de bananes, oignons, pommes de terre et ail au réfrigérateur. 	Une semaine
Clayette intermédiaire	<ul style="list-style-type: none"> Produits laitiers, œufs 	Une semaine
Clayette supérieure	<ul style="list-style-type: none"> Aliments ne nécessitant pas de cuisson tels que plats préparés, charcuterie, restes. 	Une semaine

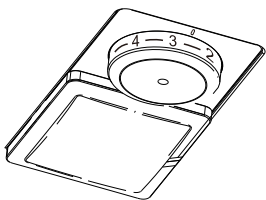
Aliments surgelés

Position	Aliments	Durée de conservation
Tiroirs / plateaux de congélation	Lard, ragoût, lait	1 mois
	Pain, crème, glacée, saucisses, tartes, crustacés, cuisinés, poisson gras	2 mois
	Poisson maigre, crustacés, pizza, scones et muffins	3 mois
	Jambons, gâteaux, biscuits, côtes de bœuf et de mouton, pièces de volaille	4 mois
	Beurre, légumes (blanchis), œufs entiers et jaunes d'œufs, écrevisses cuites, viande hachée (crue), porc (cru)	6 mois
	Fruits (en sirop ou séché), blancs d'œufs, bœuf (cru), poulet entier, mouton(cru), gâteaux aux fruits	12 mois

- Cet appareil est conçu pour fonctionner dans une température ambiante située entre 16°C et 32°C. L'appareil ne peut pas fonctionner correctement en dehors de cette plage de température. Si la température ambiante est dépassée pendant une longue durée, la température dans le congélateur remontera au-dessus de -18°C et les aliments risquent de s'abîmer.
- Retirez tous les matériaux d'emballage de l'appareil. Lavez l'intérieur de l'appareil avec de l'eau tiède et du bicarbonate de soude (5 ml pour 50 cl d'eau). Séchez bien l'appareil.
- Lors de la première utilisation du congélateur et après le dégivrage, mettez le thermostat sur le cran maximal au moins 2 heures avant de mettre les aliments, puis remettez-le en position normale.
- En cas de coupure de courant, n'ouvrez pas la porte. Les aliments surgelés ne devraient pas être affectés si la coupure dure moins de 12 heures. En cas de coupure plus longue, vérifiez les aliments et, le cas échéant, consommez-les immédiatement ou faites-les cuire avant de les recongeler.

Réglage de la température

- Branchez l'appareil La température interne est contrôlée par un thermostat. Il y a 8 paramètres. 1 est le réglage le plus chaud et 7 est le réglage le plus froid et 0 pour éteindre l'appareil. Lorsqu'il est réglé sur max, le compresseur ne s'arrête pas de fonctionner.



- L'appareil peut ne pas fonctionner à la bonne température s'il est particulièrement chaud ou si vous ouvrez souvent la porte.

Recommandation du réglage de la température

Température de l'environnement	Compartiment de congélateur	Compartiment de réfrigérateur
Été (Au dessus de 38°C)	/	<p>Régler à 2~4</p>
Normal	/	<p>Régler à 4</p>
Hiver (Au dessous de 16°C)	/	<p>Régler à 4~6</p>

La température aura un impact sur la durée de conservation des aliments. Une température trop élevée ou trop basse entraînera une détérioration plus rapide des aliments.



froide de votre réfrigérateur. Il définit le haut de cette zone.



Si « OK » n'apparaît pas, la température moyenne de cette zone est trop élevée. Réglez le thermostat sur une position plus froide.

A chaque modification du réglage du thermostat, attendez la stabilisation de la température à l'intérieur de l'appareil avant de procéder si nécessaire à un nouveau réglage. Ne modifiez la position du thermostat que progressivement et attendez au moins 12 heures avant de procéder à une nouvelle vérification.

Remarque: après chargement de l'appareil de denrées fraîches ou après des ouvertures répétées ou prolongées de la porte il est normal que l'inscription « OK » n'apparaisse pas dans l'indicateur de température ; attendez au moins 12 heures avant de réajuster le thermostat.

ACHAT DE PRODUITS SURGELÉS

Cet appareil est un congélateur à 4 étoiles; il peut servir à congeler des produits frais et à conserver des produits surgelés. Lorsque vous achetez des produits surgelés, lisez les instructions de rangement figurant sur leur emballage. La durée maximale de conservation des aliments figure à côté du symbole à 4 étoiles.

CONGÉLATION DE PRODUITS FRAIS

La congélation doit s'effectuer dans les meilleures conditions d'hygiène possibles car elle n'améliore pas la qualité des aliments en tant que telle.

Ne mettez jamais au congélateur des aliments chauds, ni même tièdes.

Avant de congeler un aliment, recouvrez-le toujours hermétiquement avec du papier alu ou du film alimentaire; vous pouvez également le placer dans un sac plastique ou dans une boîte hermétique. Cela permet de prévenir la déshydratation des aliments, et d'éviter que les odeurs fortes de certains aliments ne se transfèrent sur d'autres.

Pour congeler de la viande crue, enveloppez-la dans un sac plastique ou dans une boîte hermétique et placez-la sur la clayette la plus basse afin d'éviter tout risque de contamination croisée.

La viande crue ne doit en aucun cas entrer en contact avec des aliments cuits. Pour des raisons de sécurité, ne congelez jamais de la viande crue pendant plus de deux ou trois jours.

Remarque: La température interne du congélateur dépend de la température des aliments frais qui y sont conservés ainsi que de la fréquence d'ouverture de la porte. Changez

le réglage de température du thermostat si nécessaire.

CONSERVATION DE PRODUITS SURGELÉS

Une fois achetés, tous les produits surgelés doivent être mis au congélateur le plus rapidement possible, avant d'avoir eu le temps de se décongeler et de se gâter.

Les instructions de conservation des fabricants figurant sur les emballages des produits surgelés doivent toujours être respectées.

Lors de la première utilisation du congélateur et après le dégivrage, mettez le thermostat sur le cran maximal au moins 2 heures avant de mettre les aliments, puis remettez-le en position normale.

CONSEILS EN MATIÈRE D'ÉCONOMIE D'ÉNERGIE

Installez l'appareil dans un endroit frais à l'abri des rayons directs du soleil et en le tenant éloigné de toute cuisinière, radiateur, lave-vaisselle ou tout appareil émettant de l'air chaud.

Ne réglez pas l'appareil sur des températures inférieures à celles recommandées. Réglez la température sur une fourchette appropriée, par exemple réglez le thermostat sur la position du milieu pour une température de 4°C dans le réfrigérateur et de -18°C dans le congélateur.

Laissez refroidir les plats déjà cuits avant de les mettre adu l'appareil. Cela évitera de faire augmenter la température interne de l'appareil.

Faites en sorte que votre l'appareil soit toujours plein mais pas trop afin de réduire la perte d'air « froid ». Ne remplissez pas trop l'appareil. Dans la mesure du possible, prévoyez environ 20 % d'espace libre pour la circulation de l'air.

Pour empêcher l'air froid de s'évacuer, limitez la fréquence d'ouverture de la porte. Lorsque vous rentrez de courses, mettez les aliments à conserver au l'appareil à part avant d'ouvrir la porte. N'ouvrez la porte que pour mettre ou prendre des aliments.

Veillez à ce que le joint de la porte soit propre et en bon état. Une feuille de papier doit pouvoir

être maintenue entre le l'appareil et la porte une fois celle-ci fermée. Dégivrez le congélateur régulièrement ou lorsque la glace fait plus de 5 mm d'épaisseur. L'accumulation de glace sur les parois internes augmente considérablement la consommation en énergie.

La disposition des tiroirs, paniers et clayettes indiquée dans la figure descriptive du produit est optimisée pour économiser l'énergie de manière efficace. La modifier peut affecter la consommation.

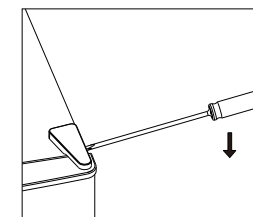
DÉPOSE DES PORTES

Outils nécessaires : Tournevis cruciforme, tournevis plat, clé hexagonale.

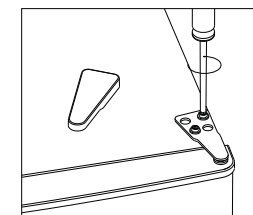
- Assurez-vous que l'appareil est débranché et vide.
- Pour retirer la porte, il est nécessaire d'incliner l'appareil vers l'arrière. Vous devez poser l'appareil sur un support solide afin qu'il ne glisse pas pendant l'inversion de la porte.

- Toutes les pièces enlevées doivent être conservées pour la réinstallation de la porte.
- Ne posez pas l'appareil à plat car cela peut endommager le système réfrigérant.
- Nous vous recommandons que deux personnes soient présentes lors de la manipulation du réfrigérateur.

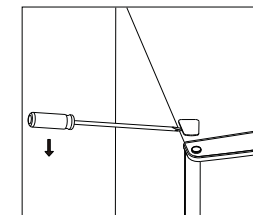
1. Retirez délicatement le cache supérieur de la charnière avec un tournevis plat.



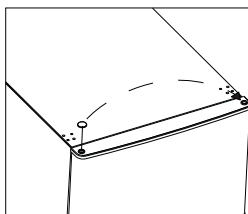
2. Dévissez la charnière supérieure avec un tournevis cruciforme.



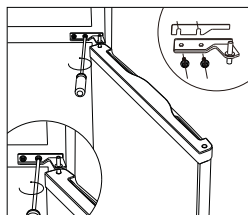
3. Retirez le couvercle du trou avec un tournevis plat.



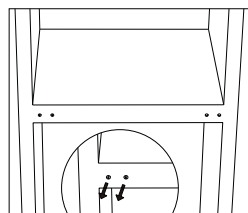
4. Déplacez le couvercle du noyau du côté gauche vers le côté droit. Ensuite, soulevez la porte supérieure et placez-la sur une surface rembourrée pour l'empêcher de se rayer.



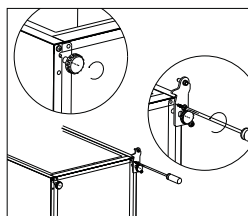
5. Dévissez la charnière centrale, puis soulevez la porte inférieure et placez-la sur un coussin souple pour éviter les rayures.



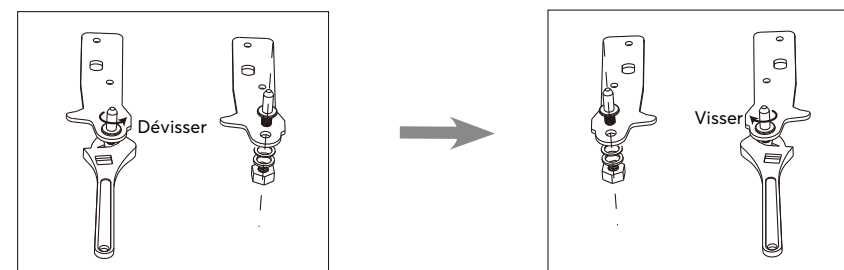
6. Déplacez deux couvercles de trou central de gauche à droite.



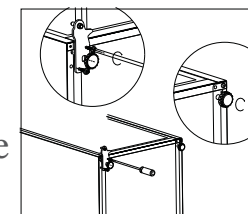
7. Allongez-vous à l'arrière de l'armoire sur un coussin souple. Et dévissez la charnière inférieure et le pied de mise à niveau.



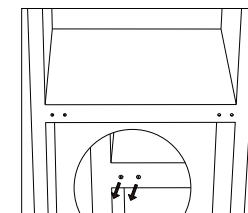
8. Dévissez et retirez l'axe de charnière inférieur, retournez le support et remplacez-le.



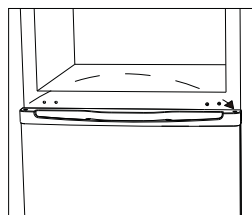
9. Installez la charnière du côté gauche et la base du pied du côté droit. Vissez ensuite deux pieds de mise à niveau avec leurs pièces d'origine.



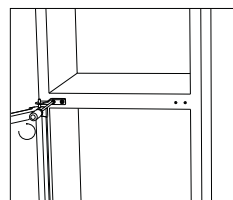
10. Déplacez deux couvercles de trou central de gauche à droite.



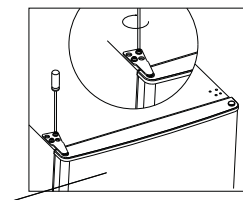
11. Relevez l'appareil et placez la porte sur la charnière inférieure. Assurez-vous que le noyau de charnière inférieur est inséré dans le trou de la porte. Déplacez ensuite le couvercle du trou de charnière de la porte inférieure du côté gauche vers le côté droit.



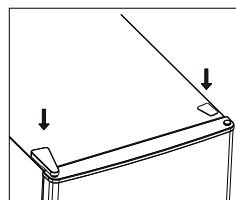
12. Installez la charnière centrale.



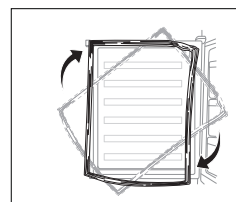
13. Installez la porte supérieure avec la charnière supérieure.



14. Fermez le couvercle de charnière et le couvercle de trou sur le dessus de l'unité.



15. Détacher les joints des portes du réfrigérateur et du congélateur puis fixez-les après inversion.



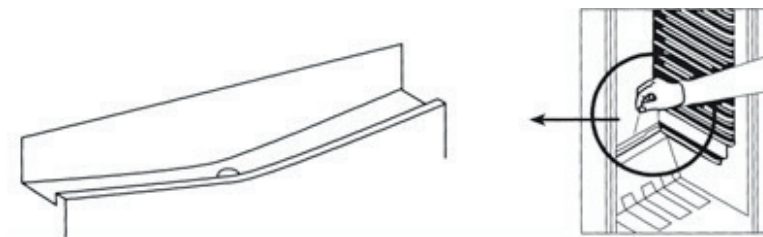
ENTRETIEN

DÉGIVRAGE DU RÉFRIGÉRATEUR

Le processus de dégivrage du réfrigérateur se déclenche automatiquement chaque fois que le compresseur s'arrête.

L'eau de dégivrage est automatiquement dirigée vers le trou d'évacuation d'où elle s'écoule dans un bac placé sur le compresseur, derrière l'appareil, avant de s'évaporer.

Assurez-vous que le trou d'évacuation du réfrigérateur, situé derrière l'appareil, reste bien dégagé en permanence.



DÉGIVRAGE DU CONGÉLATEUR

Le givre s'accumule dans le congélateur à une vitesse qui dépend de la durée d'ouverture de la porte, ainsi que de la quantité d'humidité à l'intérieur de la cavité.

Il est essentiel de faire en sorte que le givre ou la glace ne se forme pas à un endroit où ils pourraient compromettre l'étanchéité du joint de la porte.

Cela aurait pour conséquence de permettre une entrée d'air constante, et donc de faire marcher le compresseur en permanence.

Les fines couches de givre récentes sont assez molles et faciles à enlever avec une brosse ou un grattoir en plastique. N'utilisez pas de grattoirs métalliques ou coupants, d'ustensiles mécaniques ou tout autre appareil pour accélérer le processus de dégivrage. Enlevez toutes les plaques de givre une fois décollées du plancher du congélateur.

Pour enlever les couches fines de givre, il n'est pas nécessaire de débrancher l'appareil.

Pour enlever les dépôts de glace épais, débranchez l'appareil, videz son contenu et placez-le dans des boîtes en carton que vous enveloppez dans des couvertures épaisses ou dans plusieurs couches de papier pour les garder au froid. Le dégivrage est plus efficace si le congélateur est vide; il doit s'effectuer le plus rapidement possible.

Pendant le dégivrage, toute hausse de température des aliments surgelés raccourcit

leur durée de conservation. Si les aliments sont correctement emballés et placés dans un endroit frais, ils doivent pouvoir se conserver pendant plusieurs heures.

Au moment où vous remettez les aliments dans le congélateur, examinez leur contenu afin de vous assurer qu'ils n'ont pas été décongelés.

Une fois le dégivrage terminé, lavez l'intérieur avec un mélange d'eau chaude et d'un peu de bicarbonate de soude, puis séchez soigneusement. Lavez de la même manière toutes les pièces amovibles, puis remettez-les en place.

Rebranchez l'appareil et laissez-le fonctionner pendant 2 ou 3 heures sur le réglage 7 avant de remettre les aliments dans le congélateur et de remettre le thermostat sur le réglage habituel.

BRUIT DE L'APPAREIL

Vous remarquerez peut-être parfois des bruits inhabituels. Ces bruits sont dus à la circulation du réfrigérant dans le système de refroidissement. Le phénomène a tendance à s'accroître depuis l'apparition des gaz sans CFC. Il est cependant normal et ne signifie pas que le réfrigérateur perd en efficacité.

PÉRIODES D'INUTILISATION PROLONGÉE

Si vous ne comptez pas utiliser l'appareil pendant un certain temps, procédez de la manière suivante:

1. Débranchez l'appareil.
2. Nettoyez l'intérieur, puis séchez (voir section 'Nettoyage et entretien').
3. Laissez la porte ouverte afin d'éviter l'apparition de mauvaises odeurs dans l'appareil lorsqu'il n'est pas utilisé.

REMARQUES CONCERNANT L'UTILISATION

Cet appareil doit être régulièrement nettoyé et dégivré.

Vérifiez le contenu des compartiments de temps en temps.

Les plats préparés doivent être conservés d'une manière conforme aux instructions des étiquettes.

Choisissez des aliments frais de bonne qualité, et assurez-vous qu'ils sont bien propres avant de les congeler.

Emballez tous les aliments dans des sacs pour aliment de qualité en polyéthylène ou dans des contenants hermétiques et assurez-vous qu'il n'y a pas d'air à l'intérieur.

Ne conservez pas des substances toxiques ou dangereuses dans ce congélateur. Il est conçu pour la congélation des aliments comestibles uniquement.

Évitez de consommer des aliments qui sont restés congelés pendant trop longtemps.

Évitez de laisser la porte ouverte pendant trop longtemps: cela augmente la consommation d'électricité et entraîne une formation excessive de glace.

N'utilisez jamais des objets pointus (ex: un couteau) pour enlever la glace de l'appareil.

Utilisez toujours un grattoir en plastique.

Ne mettez jamais des aliments chauds dans l'appareil. Laissez-les refroidir à température ambiante.

Ne mettez jamais dans le congélateur des bouteilles remplies de liquide ou des boîtes scellées contenant des liquides gazeux, car elles pourraient éclater.

Évitez de donner aux enfants des crèmes glacées ou des glaces à l'eau sortant juste du congélateur; la basse température risquerait de leur brûler les lèvres.

N'essayez pas de recongeler des produits

décongelés ; consommez-les dans les 24 heures ou faites-les cuire avant de les recongeler.

CHANGEMENT DE L'AMPOULE

Attention : l'éclairage LED ne doit pas être remplacé par l'utilisateur ! Si la lumière LED est endommagée, contactez un représentant de service agréé pour la réparation.

NETTOYAGE

1. Débranchez l'appareil.
2. Enlevez toutes les substances.
3. Nettoyez l'intérieur et les parois extérieures avec une éponge ou un chiffon mou imbibé(e) d'eau chaude ; vous pouvez également utiliser un mélange de 1 cuillère à café de bicarbonate de soude dans 1,2 litre d'eau.
4. Rincez bien et essuyez avec un chiffon mou propre.

Si vous comptez laisser l'appareil inutilisé pendant une longue période, nous vous conseillons de le vider entièrement, de nettoyer l'intérieur et de laisser la porte ouverte afin de faire circuler l'air et d'éviter la formation de mauvaises odeurs.

Les poussières situées derrière le réfrigérateur et sur le sol doivent être nettoyées à temps pour améliorer l'effet de refroidissement et les économies d'énergie.

L'intérieur du réfrigérateur doit être nettoyé régulièrement pour éviter les odeurs.

Vérifiez régulièrement le joint de la porte pour vous assurer qu'il n'y a pas de débris.

Veillez éteindre l'appareil avant de le nettoyer, enlevez tous les aliments, les étagères, les tiroirs, etc.

Nettoyez le joint de la porte avec du savon doux et de l'eau.

Utilisez un chiffon doux ou une éponge pour nettoyer l'intérieur du réfrigérateur, avec deux cuillères à soupe de bicarbonate de soude et une pinte d'eau tiède. Puis rincez à l'eau, essuyez, ouvrez la porte et séchez-le naturellement avant la mise sous tension.

Pour les zones difficiles à nettoyer dans le réfrigérateur (par exemple, les sandwichs étroits, les interstices ou les coins), il est recommandé de les essuyer régulièrement avec un chiffon doux, une brosse douce, etc. et si nécessaire, en combinaison avec des outils auxiliaires (tels que bâtons minces) pour éviter l'accumulation de contaminants dans ces zones.

N'utilisez pas de savon, de détergent, de poudre à récurer, de nettoyant en aérosol, etc., ceux-ci pouvant créer des

odeurs à l'intérieur du réfrigérateur.

Nettoyez le cadre de la bouteille, les étagères et les tiroirs avec un détergent doux et séchez avec un chiffon doux.

Essuyez la surface extérieure du réfrigérateur avec un chiffon doux imprégné d'eau savonneuse, de détergent, etc., puis essuyez.

N'utilisez pas de brosses dures, de billes d'acier propres, de brosses métalliques, d'abrasifs tels que les dentifrices, les solvants organiques (tels que l'alcool, l'acétone, l'huile de banane, etc.), l'eau bouillante, les objets acides ou alcalins, nettoyez la surface et l'intérieur du réfrigérateur.

L'eau bouillante et le benzène peuvent déformer ou endommager les pièces en plastique.

Ne rincez pas à l'eau pour ne pas altérer les propriétés d'isolation électrique.

Il est recommandé de nettoyer l'appareil régulièrement et d'enlever tout dépôt alimentaire ou éclaboussures, en particulier, nettoyer les joints de porte, les cavités et les parties adjacentes.

Ne négliger aucune partie de l'appareil telle que le contrôleur d'humidité, le couvercle de la lampe, les

clayettes, les compartiments à œufs, beurre, le bac à glaçon, tous les secteurs de drainage et d'évacuation etc. Si l'appareil n'est pas maintenu dans un bon état de propreté, sa surface peut se dégrader et affecter de façon inexorable sa durée de vie et conduire à une situation dangereuse.

L'appareil ne doit pas être nettoyé à la vapeur.

Utiliser seulement une éponge non abrasive, rincer à l'eau claire puis les sécher correctement avant de les remettre en place.

Surtout ne jamais utiliser de produits d'entretien abrasifs ou de grattoirs métalliques durs pour nettoyer l'appareil, ce qui pourrait érafler les surfaces et entraîner l'éclatement du revêtement.

Après le nettoyage, laisser sécher l'intérieur de l'appareil porte ouverte avant de le reconnecter au réseau.

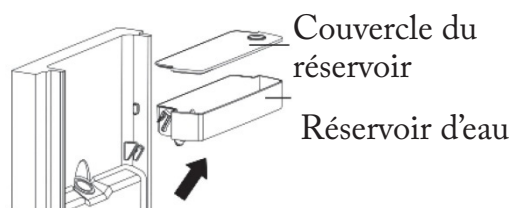
Lors du remplissage de l'appareil, une attention très particulière doit être apportée afin de ne pas cogner, rayer, casser, fissurer les surfaces internes.

UTILISER LE DISTRIBUTEUR D'EAU

Le distributeur d'eau vous permet d'obtenir facilement de l'eau froide sans ouvrir la porte du réfrigérateur.

Retirez et nettoyez le réservoir d'eau.

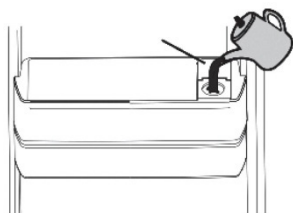
1. Saisissez les deux côtés du réservoir et soulevez-le pour le sortir.



2. Tirez le couvercle du réservoir pour le retirer du réservoir.
3. Nettoyez entièrement le réservoir, son couvercle et son balconnet.
4. Réinsérez le réservoir, son couvercle et son balconnet.

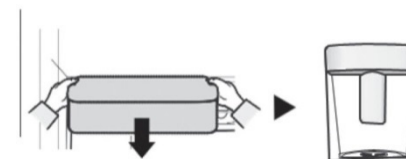
Remplir le réservoir d'eau avec de l'eau

1. Vérifiez que le réservoir d'eau est stable avant de le remplir.
2. Ouvrez le couvercle du réservoir.



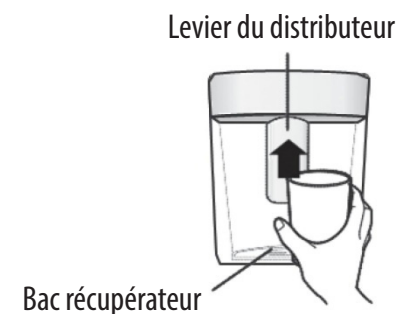
3. Remplissez-le avec de l'eau jusqu'au niveau maximum. S'il est rempli au-delà, il risque de déborder quand le couvercle est refermé.

⚠ ATTENTION ! Fixez le réservoir d'eau solidement sur la porte du réfrigérateur. Sinon le réservoir peut ne pas fonctionner correctement.



Utiliser le distributeur

Placez un verre sous la sortie d'eau et appuyez doucement sur le levier du distributeur avec le verre. Veillez à bien placer le verre sous le distributeur pour éviter les éclaboussures d'eau hors du verre.

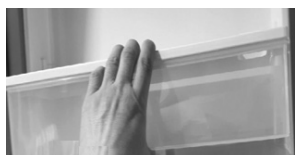


⚠ ATTENTION ! Il est normal que quelques gouttes tombent hors du verre quand vous relâchez le levier du distributeur. L'eau est collectée dans le bac récupérateur. Videz le bac récupérateur quand il est plein. Sinon, il débordera.

L'EAU NE S'ÉCOULE PAS BIEN DU DISTRIBUTEUR D'EAU.

Si le débit d'eau s'écoulant du distributeur d'eau est faible ou irrégulier, procédez comme suit pour ajouter un joint au réservoir d'eau.

1. Sortez le réservoir d'eau.



2. Retirez le joint en caoutchouc du sachet et installez-le à la racine du réservoir d'eau.



3. Réinstallez le réservoir d'eau.



DÉPANNAGE

Avant de faire appel à un réparateur, veuillez vérifier les points suivants.

L'APPAREIL NE MARCHE PAS.

Vérifiez qu'il est bien branché.

Branchez un autre appareil sur la même prise afin de vous assurer qu'elle est bien alimentée; si l'autre appareil ne marche pas non plus, vérifiez le fusible de la prise.

L'APPAREIL FAIT BEAUCOUP DE BRUIT PENDANT QU'IL FONCTIONNE.

Vérifiez qu'il est bien d'aplomb et qu'il n'est pas en contact avec un autre appareil ou avec un autre meuble de la cuisine.

L'APPAREIL N'EST PAS ASSEZ FROID.

Si la porte est ouverte trop souvent ou si elle est restée ouverte pendant trop longtemps, il faut un peu de temps pour que l'appareil redescende à la température réglée.

L'espace derrière l'appareil est peut-être insuffisant, empêchant l'air de circuler convenablement.

Vous avez peut-être mis une trop grande quantité d'aliments frais dans l'appareil.

ACCESSOIRES

- Etiquette énergétique

- Notice d'utilisation en FR/EN

MISE AU REBUT

Le gaz frigorigène contenu dans le circuit de cet appareil est de l'isobutane (R600a), gaz peu polluant mais inflammable. Veuillez contacter le service en charge de l'élimination des déchets de votre région pour obtenir des conseils sur la méthode de traitement appropriée.

ENLÈVEMENT DES APPAREILS MÉNAGERS USAGÉS



La directive européenne 2012/19/UE sur les déchets d'équipements électriques et électroniques (DEEE) exige que les appareils ménagers usagés ne soient pas jetés dans le flux normal des déchets municipaux. Les appareils usagés doivent être collectés séparément afin d'optimiser le taux de valorisation et de recyclage des matériaux qui les composent, et de réduire l'impact sur la santé humaine et sur l'environnement. Le symbole de la poubelle barrée est apposé sur tous les produits pour vous rappeler les obligations de collecte sélective.



Séparez les éléments avant de trier

Fiche d'informations produit

RÈGLEMENT DÉLÉGUÉ DE LA COMMISSION (UE) 2019/2016

Nom ou marque commerciale du fournisseur : FAR

Adresse du fournisseur : BOULEVARD DU MANDINET 80, 77432 LOGNES MARNE LA VALLEE (LOGNES), FR

Identification du modèle : CB2624WDWE/ CB2624WDSE

Type d'appareil de réfrigération :

Appareil à faible niveau sonore :	Non	Type de conception :	pose libre
Appareil de conservation du vin :	Non	Autre appareil de réfrigération :	Oui

Paramètres généraux du produit :

Paramètre	Valeur	Paramètre	Valeur
Dimensions hors tout (millimètres)	Hauteur	Volume total (dm ³ ou l)	260
	Largeur		
	Profondeur		
EEI	99	Classe d'efficacité énergétique	E
Émissions acoustiques aériennes (dB(A) re 1 pW)	40	Classe d'émissions acoustiques aériennes	C
Consommation d'énergie annuelle (kWh/a)	210	Classe climatique :	N/ST
Température ambiante minimale (°C), pour laquelle l'appareil de réfrigération est adapté	16	Température ambiante maximale (°C), pour laquelle l'appareil de réfrigération est adapté	38
Réglage hiver	Non		

Paramètres des compartiments :

Type de compartiment	Paramètres et valeurs des compartiments			
	Volume du compartiment (dm ³ ou l)	Réglage de température recommandé pour une conservation optimisée des aliments (°C) Ces réglages ne doivent pas être en contradiction avec les conditions	Pouvoir de congélation (kg/24 h)	Type de dégivrage (dégivrage automatique=A, dégivrage manuel=M)

			de conservation définies dans l'Annexe IV, Tableau 3		
Garde-manger	Non	-	-	-	-
Conservation du vin	Non	-	-	-	-
Cave	Non	-	-	-	-
Aliments frais	Oui	189.0	4	-	A
Denrées hautement périssables	Non	-	-	-	-
0 étoile ou machine à glaçons	Non	-	-	-	-
1 étoile	Non	-	-	-	-
2 étoiles	Non	-	-	-	-
3 étoiles	Non	-	-	-	-
4 étoiles	Oui	71.0	-18	3.20	M
Section 2 étoiles	Non	-	-	-	-
Compartment à température variable	-	-	-	-	-
Pour les compartiments 4 étoiles					
Dispositif de congélation rapide			Non		
Paramètres de la source lumineuse :					
Type de source lumineuse			LED		
Classe d'efficacité énergétique			N/A		
Durée minimale de la garantie proposée par le fabricant : 12 mois					
Informations complémentaires :					
Lien Web vers le site Web du fabricant, où se trouvent les informations du point 4(a) de l'Annexe au règlement de la Commission (UE) 2019/2019 : www.conforama.fr					

Retrouvez également cette notice d'utilisation sur notre site internet : www.conforama.fr.
 Flashez le QR code présent sur votre appareil pour accéder aux informations principales s'y rapportant

Référence:	CB2624WDWE / CB2624WDSE
Tension nominale:	220V-240V~
Courant nominal:	0.75A
Fréquence nominale:	50Hz
Classe climatique:	N,ST
Gaz réfrigérant:	R600a (65g)
Classe de protection contre choc électrique:	I
Mousse d'isolation:	CYCLOPENTANE

Classe climatique :

Tempéré étendu (SN):	Cet appareil frigorifique est destiné à être utilisé à des températures ambiantes comprises entre 10 ° C et 32 ° C;
Tempéré (N):	Cet appareil frigorifique est destiné à être utilisé à des températures ambiantes comprises entre 16 ° C et 32 ° C;
Subtropical (ST):	Cet appareil frigorifique est destiné à être utilisé à des températures ambiantes comprises entre 16 ° C et 38 ° C;
Tropical (T)	Cet appareil frigorifique est destiné à être utilisé à des températures ambiantes comprises entre 16 ° C et 43 ° C

Durée de disponibilité des pièces détachées de dépannage : 10 ans.
 En cas de problème et avant de vous rendre à votre magasin Conforama, merci de contacter notre service après-vente Conforama pour les produits électrodomestiques, à l'adresse suivante: <http://sav-client.conforama.fr>

09 69 32 05 05

INSTRUCTION MANUAL

CB2624WDWE / CB2624WDSE

Thank you to have chosen the FAR quality. This product has been created by our professional team and according to the European regulation. For a better use of your new device, we recommend you to read carefully this user manual and keep it for record.

TABLE OF CONTENTS

Safety instructions.....	GB-2
Description of the device	GB-8
Installation.....	GB-9
Use	GB-9
Reverse door.....	GB-19
Maintenance.....	GB-23
Cleaning.....	GB-28
Troubleshooting.....	GB-35
Accessories.....	GB-35
Disposal.....	GB-36
Disposal of old electrical appliances	GB-36
Climate class.....	GB-39

SAFETY INSTRUCTIONS

- IMPORTANT SAFETY INSTRUCTIONS: READ CAREFULLY AND KEEP FOR FUTURE REFERENCE
- This appliance is intended to be used in household and similar applications such as:
 - staff kitchen areas in shops, offices and other working environments;
 - farm houses and by clients in hotels, motels and other residential type environment ;
 - beach and breakfast type environments;
 - catering and similar non-retail applications.
- WARNING: Keep ventilation openings, in the appliance enclosure or in the built-in structure, clear of obstruction.
- WARNING: Do not use mechanical devices or other means to accelerate the defrosting process, other than those recommended by the manufacturer.
- WARNING: Do not damage the refrigerant circuit.
- If the refrigerant circuit is damaged:

- Avoid naked flames and sources of ignition.
- Thoroughly ventilate the room in which the appliance is situated.
- WARNING: Do not use electrical appliances inside the food storage compartments of the appliance, unless they are of the type recommended by the manufacturer.
- Children aged from 3 to 8 years are allowed to load and unload **refrigerating appliances**.
- This appliance can be used by children aged from 8 years and above and persons with reduced physical, sensory or mental capabilities or lack of experience and knowledge if they have been given supervision or instruction concerning use of the appliance in a safe way and understand the hazards involved. Children shall not play with the appliance. Cleaning and user maintenance shall not be made by children without supervision.
- WARNING: When positioning the appliance, ensure the supply cord is not trapped or damaged.

- If the supply cord is damaged, it must be replaced by the manufacturer, its service agent or similarly qualified persons in order to avoid a hazard.
- **WARNING:** Do not locate multiple portable socket-outlets or portable power supplies at the rear of the appliance.
- **WARNING:** To avoid a hazard due to instability of the appliance, it must be fixed in accordance with the instructions.
- Do not store explosive substances such as aerosol cans with a flammable propellant in this appliance.
- For information on the installation, handling, maintenance and disposal of the device, and the method of replacing the lamp, please refer to the following paragraphs of this manual.

- **WA N I N G** r s k o i r e / f l a m m a b l e m a t e r i a l s



- Please keep the product away from fire sources during use, service and disposal. The appliance is a flammable material. Please refer to local regulations regarding disposal of the appliance for its flammable burning gas. Before you scrap the appliance, please take care of the doors to prevent children trapped.
- To avoid contamination of food, please respect the following instructions:
 - Opening the door for long periods can cause a significant increase in the temperature in the compartments of the appliance.
 - Clean regularly the surface that comes in contact with food and accessible drainage system.
 - Clean water tanks frequently. Do not use for 48 h; flush the water system connected to a water supply if water has not been drawn for 5 days.
 - Store raw meat and fish in suitable containers in the refrigerator so that they do not come in contact with or drip onto other food.
 - Two-star frozen-food compartments are suitable for storing pre-frozen foods or making ice-cream and making ice cubes.

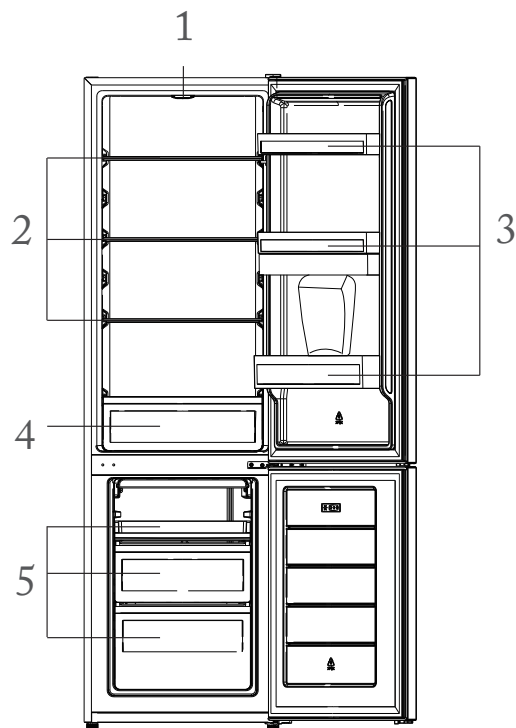
- One-, two- and three- star compartments are not suitable for the freezing of fresh food.
- After the refrigerating appliance is left empty for long periods, with the door open, defrost, clean door, and leave the door open to prevent mould developing inside the appliance.

WARNINGS

- If you are discarding an old freezer or refrigerator with a lock / catch fitted to the door, ensure that it is left in a disabled condition to prevent the entrapment of young children when playing.
- As old refrigeration equipment may contain CFC's which will damage the ozone layer, when disposing of any refrigeration equipment please contact your local waste disposal department for advice on the correct method of disposal.
- Unplug the appliance from the mains socket when not in operation and before cleaning. Remove food before cleaning the appliance.
- Do not insert oversized food as this could cause incorrect operation.

- Extreme caution must be used when moving an appliance.
- To turn the appliance off, turn the thermostat knob fully anticlockwise to OFF, then remove the plug from the mains socket.
- Do not give children ice-cream and water ices direct from the freezer as the low temperature may cause 'freezer burns' on the lips.
- The appliance must be installed on the ground, on a flat, horizontal surface, making sure that the ventilation openings are completely clear.
Never try to replace or repair any part or component of the appliance yourself; seek the assistance of professional, qualified personnel, if need be.
- This refrigerating appliance is not intended to be used as a built-in appliance.
- Replacing certain parts of your household electrical appliance may lead to danger. Please ensure that you have the necessary skill and all tools required to carry out the self-repair operations safely. Otherwise, please contact a qualified professional.

DESCRIPTION OF THE DEVICE



1. Thermostat and Light
2. Glass Shelves
3. Bacloenics
4. Crisper
5. Drawers

NOTE: The appliance design is subject to change without prior notice.

INSTALLATION

Position the appliance and allow it to stand for two to three hours before it is turned on for the first time to allow the system to settle. Do not position next to any heat source e.g. cooker, boiler or in direct sunlight etc.

Allow at least 10 cm of space at the top and 10 cm of space on both sides of the appliance and between the back of the appliance and the wall for adequate air circulation. The appliance is not designed for recessed installation (“building in”).

Install on a good firm level surface, and any unevenness of the floor should be corrected prior to installation, slight unevenness can be overcome by adjusting the front feet.

NOTE: If the appliance is positioned on a carpet, soft floor covering you should readjust the front feet once the appliance has had time to settle.

USE

Position different food in different compartments according to be below table.

Fridge Food

Refridgeratar compartments	Type of food	Storage time
Door or balconies of fridge compartment	<ul style="list-style-type: none"> Food with natural preservatives, such jams, juices, drinks, condiments. Do not store perishable foods. 	3 days
Crisper drawer (salad drawer)	<ul style="list-style-type: none"> Fruits, herbs and vegetables should be placed separately in the crisper bin. Do not store bananas, onions, potatoes, garlic in the refrigerator. 	1 week
Fridge shelf - middle	<ul style="list-style-type: none"> Dairy products, eggs 	1 week
Fridge shelf - top	<ul style="list-style-type: none"> Foods that do not need cooking, such as ready-to-eat food, deli meats, leftovers 	1 week

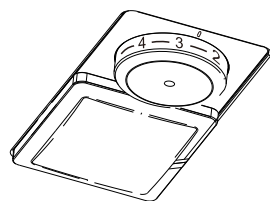
Frozen Food

Position	Food	Storage Time
Freezer drawers / trays	Bacon, casseroles, milk	1 month
	Bread, ice cream, sausages, pies, prepareds shellfish, oily fish	2 months
	Non-oily fish, shellfish, pizza, scones and muffins	3 months
	Ham, cakes, biscuits, beef and lamp chops, poultry pieces	4 months
	Better, vegetables (blanched), egg whale and yolks, cooked crayfish, minced meat(raw), pork(raw)	6 months
	Fruit(dry air in syrup), egg whites, beef(raw), whole chicken, lamb(raw), fruit cakes	12 months

- This appliance is designed to operate in ambient temperature between 16°C and 32°C. If these temperatures are exceeded, i.e. colder or warmer, the appliance will not operate correctly. If the ambient temperatures are exceeded for long periods, the temperature in the freezer section will rise above -18°C and food spoilage may occur.
- Remove all packaging materials from the appliance. Wash the inside of the cabinet with lukewarm water and bicarbonate of soda (5 ml to 0.5 liter of water). Dry the appliance thoroughly.
- When you use the freezer for the first time or after defrosting, set the thermostat control to the maximum position for at least 2 hours before introducing food to be stored, and then readjust to the normal position.
- If there is a power failure, do not open the door. Frozen food should not be affected if the failure lasts for less than 12 hours. If the failure is longer, then the food should be checked and either eaten immediately or cooked and then re-frozen.

Temperature Setting

• Plug on your appliance. The internal temperature is controlled by a thermostat. There are 8 settings. 1 is warmest setting and 7 is coldest setting and 0, the appliance is switched off. When set is max, compressor will not stop.



• The appliance may not operate at the correct temperature if it is in a particularly hot or if you open the door often.

Temperature setting recommendation

Environment Temperature	Freezer compartment	Fridge compartment
Summer (Above 38°C)	/	<p>Set on 2~4</p>
Normal	/	<p>Set on 4</p>
Winter (Below 16°C)	/	<p>Set on 4~6</p>

The temperature will impact the storage time of food. Too Warm or too cold will both speed up the spoilage of food.



The symbol on the left side indicates the location of the coldest area of your refrigerator. It defines the height of this area.



If «OK» is not displayed, the average temperature in this area will be very high. You ought to adjust the thermostat to a colder setting.

For every modification of your thermostat, you are supposed to wait for the stabilization of the temperature inside the unit before proceeding, if necessary, to a new setting. Do change the position of the thermostat gradually and wait at least 12 hours before re-checking.

NOTE: after charging the device for fresh food or after repeated or prolonged door openings, it is normal that the inscription «OK» does not appear in the temperature indicator.

Wait at least 12 hours before readjusting the thermostat.

SHOPPING FOR FROZEN FOOD

The appliance is rated as a 4 star freezer and can freeze fresh food and store pre-frozen food. When you are buying frozen food, look at the

Storage Guidelines on the packaging. You will be able to store each item of frozen food for the period shown against the 4 star rating.

FREEZING FRESH FOOD

Ensure that your freezing operations are carried out under the most hygienic conditions as freezing alone does not improve the food.

Never put hot or even warm foodstuffs into the freezer.

Prior to freezing the food, food should always be covered tightly with foil, plastic film, placed in plastic bags or stored in airtight containers. This will prevent food from dehydrating and to prevent any strong odors of some foods transferring to milder ones.

To freeze raw meat, wrap in plastic bags or in airtight containers and place on the lowest shelf to avoid cross contamination.

Do not allow raw meat to come into contact with cooked foods. For safety, only store raw meat for two or three days.

NOTE: The ambient temperature of the freshly stored food and how often the door is opened

affect the temperature in the refrigerator. If required, change the thermostat temperature settings.

STORING FROZEN FOOD

All frozen food you purchase should be placed in the freezer as soon as possible to avoid them from defrosting and spoiling.

All storage recommendations printed on the packaging of frozen food by the manufacturer should always be followed.

When using the freezer for the first time or after defrosting, set the thermostat knob to the maximum position for at least 2 hours before introducing food to be stored, and then re-adjust it to the normal position.

ENERGY-SAVING TIPS

Install the fridge or freezer in a cool place out of direct sunlight and away from cookers, heaters, dishwashers or any hot air emitting items.

Do not set the freezer temperatures lower than necessary. Set the internal temperature within the correct range e.g. adjust the thermostat at middle position -18°C in the freezer respectively.

Let pre-cooked foods cool down before placing them in the fridge or freezer. This will prevent the internal temperature of the fridge from rising.

Keep your freezer full, but not over crowded, Try to leave about 20% free space for air circulation.

To prevent cold air escaping, limit the frequency of opening door. When returning from shopping, sort foods to be kept in your freezer before opening the door. Only open the door to put food in or take it out.

Make sure the door seal is clean and in good condition. It should hold a piece of paper tightly in place when shut.

Defrost regularly or when ice is more than 5mm thick. Thick ice covering the inner sides significantly increases energy use.

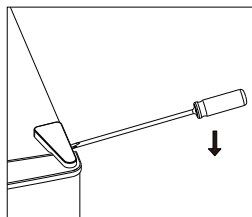
The combination of the drawers, baskets and shelves shown in the device description is optimal for efficient energy savings. Changing the combination proposition could alter the efficiency.

REVERSE DOOR

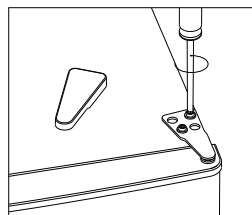
Tool required: Philips screwdriver/Flat blated screwdriver / Hexagonal spanner.

- Ensure the unit is unplugged and empty.
- To take the door off, it is necessary to tilt the unit backwards. You should rest the unit on something solid so that it will not slip during the door removing process.
- All parts removed must be saved to do the reinstallation of the door.
- Do not lay the unit flat as this may damage the coolant system.
- It's better that 2 people handle the unit during assembly.

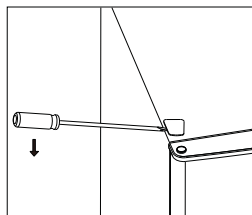
1. Remove the top right hinge cover.



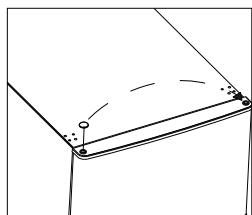
2. Undo the screws. Then remove the hinge bracket.



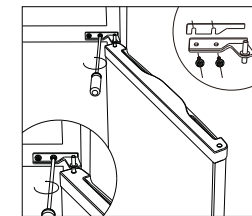
3. Remove the top left screw cover.



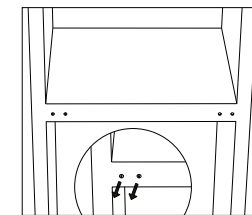
4. Move the core cover from left side to right side. And then lift the upper door and place it on a padded surface to prevent it from scratching.



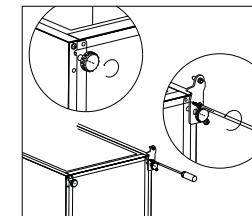
5. Unscrew the middle hinge and then lift the bottom door and put it on a soft pad to avoid scratch.



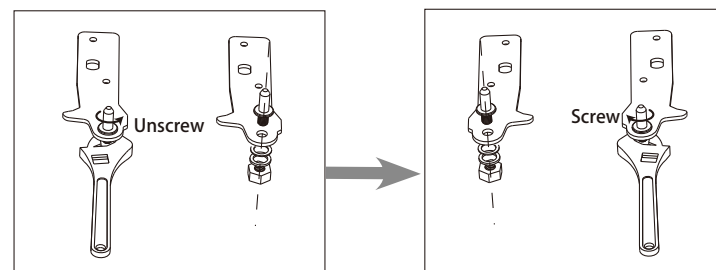
6. Move two middle hole covers from left to right.



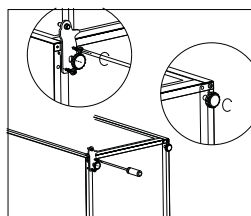
7. Lie down the rear of cabinet on a soft pad. And unscrew the bottom hinge and leveling foot.



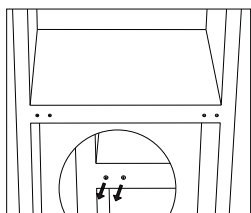
8. Unscrew and remove the bottom hinge pin, turn the bracket over and replace it.



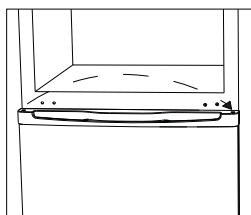
9. Install the hinge at left side and foot base at right side. Then screw two leveling feet with their original parts.



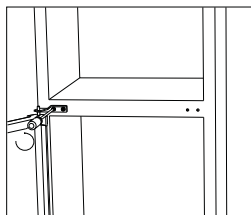
10. Move two middle hole covers from left to right.



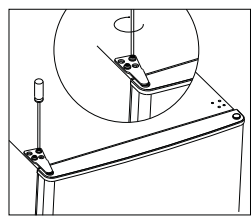
11. Stand up the unit and put the door on the bottom hinge. Make sure the bottom hinge core is inserted in the door hole. Then move the hinge hole cover of bottom door from left side to right side.



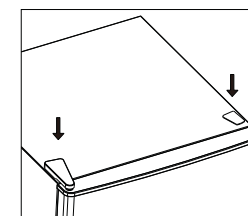
12. Install the middle hinge.



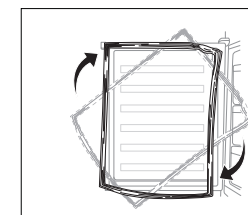
13. Install the upper door with the upper hinge.



14. Clap in the hinge cover and hole cover on the top of unit.



15. Detach the Fridge and the Freezer door gaskets and then attach them after rotating.



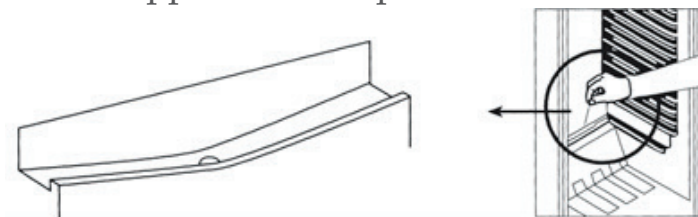
MAINTENANCE

FRIDGE DEFROSTING

The fridge defrosting process is carried out automatically every time the compressor stops.

The defrost water is automatically routed to the drain port and into a tray placed on the top of the compressor to the rear of the appliance from which it evaporates.

Make sure the drain port on the fridge at the rear of the appliance is kept clear.



FREEZER DEFROSTING

Frost will accumulate inside the freezer depending upon the length of time during which the door is left open or the amount of moisture introduced.

It is essential to ensure that no frost or ice is allowed to form at places where it will affect the close fitting of the door seal.

This might allow air to penetrate the cabinet, thus encouraging continuous running of the compressor.

Thin frost formation is quite soft and can be removed with a brush or plastic scraper. Do not use metal or sharp scrapers, mechanical devices or other means to accelerate the defrosting process. Remove all dislodged frost from the cabinet floor.

For the removal of thin frost it is not necessary to switch off the appliance.

For the removal of heavy ice deposits disconnect the appliance from the mains supply and empty the contents into cardboard boxes and wrap in thick blankets or layers of paper to keep them cold. Defrosting will be most effective if carried

out when the freezer is empty, and it should be carried out as quickly as possible.

An increase in temperature of frozen food packages during defrosting will shorten the storage life. Provided that the contents are well wrapped and placed in a cool area, they should keep for several hours.

Examine the contents when replacing them in the freezer and if some of the packages have thawed out.

After defrosting is finished clean the inside with a solution of warm water with a little bicarbonate of soda and then dry thoroughly. Wash all removable parts in the same way and reassemble.

Reconnect the appliance to the mains supply and leave for 2 to 3 hours on setting number 7 before introducing the food back into the freezer and setting the thermostat to your normal setting.

NOISE FROM YOUR APPLIANCE

You may notice some rather unusual noises. The noises are caused by circulation of refrigerant in the cooling system. It has become more pronounced since the introduction of CFC free

gases. This is not a fault and will not affect the performance of your fridge.

PROLONGED OFF PERIODS

If the appliance is not in use for a long period of time, proceed as follows:

1. Disconnect from the mains supply.
2. Clean and dry the inside (see 'Cleaning and maintenance').
3. Leave the door open to prevent any unpleasant smells from building up while the appliance is not in use.

NOTES FOR USE

Do clean and defrost your appliance regularly.

Do check contents of the compartments every so often.

Do store commercially prepared food in accordance with the instructions given on the packets.

Do choose high quality fresh food and be sure it is thoroughly clean before freezing it.

Do wrap all food in food quality polythene bags or air tight containers and make sure any air is excluded.

Do Not store poisonous or any dangerous substances in your freezer. It is designed for the freezing of edible foodstuffs only.

Do Not consume food which has been frozen for an excessive length of time.

Do Not leave the door open for long periods, as this will make the appliance more costly to run and cause excessive ice formation.

Do Not use sharp objects such as knives to remove the ice from the appliance. Only use a plastic scraper.

Do Not put hot food into the appliance. Let it cool down to room temperature.

Do Not put liquid-filled bottles or sealed cans containing carbonated liquids into the freezer as they may burst.

Do Not give children ice-cream and water ices direct from the freezer as the low temperature may cause 'freezer burns' on the lips.

Do Not try to keep frozen food which has thawed; it should be eaten within 24 hours or cooked and re-frozen.

LED light replacement

Warning: the LED light must not be replaced by the user!

If the LED light is damaged, contact an authorized service representative for repairing.

CLEANING

1. Unplug the appliance.
2. Remove all substances.
3. Clean the inside and outside walls with a clean sponge or soft cloth using warm water or 1 teaspoon of bicarbonate of soda to 1.2 liters of water.
4. Rinse well and wipe dry with a clean soft cloth.

If the appliance is not to be used for a long period of time then it is recommended to remove all the food stuff, clean the inside of the appliance and leave the door open to allow the air to circulate thus avoiding unpleasant odors.

Dusts behind the refrigerator and on the ground shall be timely cleaned to improve the cooling effect and energy saving.

The interior of the refrigerator should be cleaned regularly to avoid odor.

Check the door gasket regularly to make sure there are no debris.

Please turn off the power before cleaning, remove all food, shelves, drawers, etc.

Clean the door gasket with mild soap and water. Use a soft cloth or sponge to clean the inside of the refrigerator, with two tablespoons of baking soda and a quart of warm water. Then rinse with water and wipe clean, and open the door and dry it naturally before the power is turned on.

For areas that are difficult to clean in the refrigerator (such as narrow sandwiches, gaps or corners), it is recommended to wipe them regularly with a soft rag, soft brush, etc. and when necessary, combined with some auxiliary tools (such as thin sticks) to ensure no contaminant accumulation in these areas.

Do not use soap, detergent, scrub powder, spray cleaner, etc., as these may cause odors in the interior of the refrigerator.

Clean the bottle frame, shelves and drawers with a mild detergent and dry with a soft cloth.

Wipe the outer surface of the refrigerator with a soft cloth dampened with soapy water, detergent, etc., and then wipe dry.

Do not use hard brushes, clean steel balls, wire brushes, abrasives, such as toothpastes, organic solvents (such as alcohol, acetone, banana oil, etc.), boiling water, acid or

alkaline items clean refrigerator considering that this may damage the fridge surface and interior. Boiling water and benzene may deform or damage plastic parts.

Do not rinse with water so as not to affect the electrical insulation properties.

It is advisable to clean the appliance regularly and to remove any food deposits or splashes; in particular, clean the door seals, recesses and adjacent parts.

Don't overlook parts of the appliance such as the humidity controller, light casing, racks, egg and butter compartments, ice cube tray, and all of the drainage areas, etc.

If the appliance is not kept clean and in good condition, its surface could deteriorate and inexorably affect the length of its service life, and could lead to a dangerous situation.

The appliance must not be steam cleaned.

Use only a non-abrasive sponge, rinse with clean water then dry thoroughly before putting the parts back in place.

Never use abrasive cleaning products or hard metal scrapers to clean the appliance, as they could scratch the surfaces and break down the coating.

After cleaning, leave the inside of the appliance to dry with the door open before plugging it into the mains again.

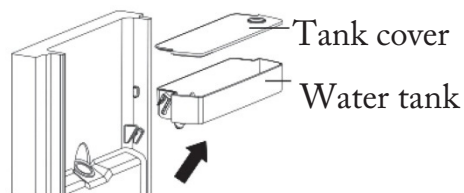
When re-stocking the appliance, be especially careful not to hit, scratch, crack or break the internal surfaces.

USE WATER DISPENSER

With the water dispenser, you can obtain cold water easily without opening the refrigerator door.

Detach and clean water tank.

1. Hold both sides of tank to lift out it.



2. Pull tank cover to detach it from tank.

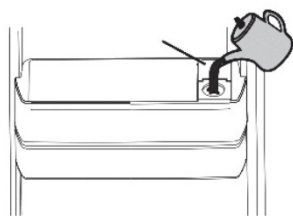
3. Wholly clean tank balcony, cover and tank.

4. Replace water tank, cover and tank balcony. Fill the water tank with water

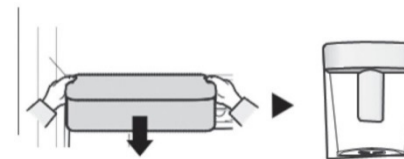
1. Ensure the water tank is stable before fill it.

2. Open the lid on tank.

3. Fill with water up to max level. If it's filled higher than this, it may overflow when the lid is closed.

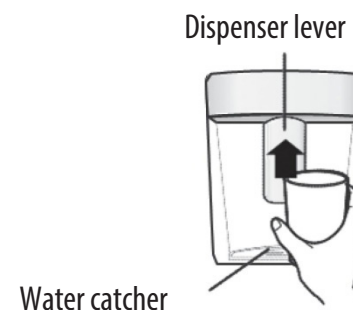


⚠ CAUTION! Fix water tank to the fridge door tightly. If not, water tank may not be operated correctly.



Using the dispenser

Place a cup underneath the water outlet and push gently against the dispenser lever with your cup. Make sure the cup is in line with the dispenser to prevent the water from bouncing out.

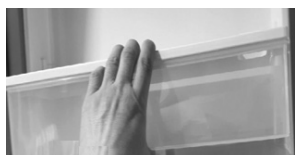


⚠ CAUTION! It's normal that some drips are out of cup after you loose the dispenser level. The water will be collected in the water catcher. Empty the water catcher when it is full. If not, the water catcher will overflow.

THE WATER FLOW FROM THE WATER DISPENSER IS NOT FLUENT ENOUGH

If the water flow from the water dispenser is too small or not fluent enough, please follow below step to add a gasket for the water tank.

1. Uninstall the water tank



2. Take the rubber gasket from the material bag and install it on the outlet of the dispenser nozzle.



3. Reinstall the water tank



TROUBLESHOOTING

Before calling for service please check the following.

THE APPLIANCE IS NOT WORKING.

Check the plug is inserted correctly into the mains socket.

Check there is power to the mains socket by plugging another appliance in, if the other appliance do not work either, check the fuse in the plug.

THE APPLIANCE IS NOISY WHEN OPERATING.

Check the appliance is level and it is not in contact with another appliance or kitchen furniture.

THE APPLIANCE DOES NOT COOL SUFFICIENTLY.

If the door has been opened too often or it has been left open for a while it will take time for the appliance to reach its set temperature.

Check the airflow over the rear of the appliance has not been reduced due to insufficient clearance.

Check if a large quantity of fresh food has been introduced.

ACCESSORIES

- Energy label
- FR/EN manual

DISPOSAL

The refrigerating gas contained in the circuit of this appliance is isobutane (R600a); it causes a low level of pollution but is inflammable. Please contact your local disposal department for advice on the correct method of disposal.

DISPOSAL OF OLD ELECTRICAL APPLIANCES



European directive 2012/19/EU on Waste from Electrical and Electronic Equipment (WEEE), requires that used household appliances are not thrown into the normal municipal waste stream. Used appliances must be collected separately in order to optimize the rate of recovery and recycling of materials that compose them, and to reduce the impact on human health and on the environment. The crossed bin symbol is affixed to all the products to remind you of the obligations of separated collection.



Product Information Sheet			
COMMISSION DELEGATED REGULATION (EU) 2019/2016			
Supplier's name or trademark: FAR			
Supplier's address: BOULEVARD DU MANDINET 80, 77432 LOGNES MARNE LA VALLEE (LOGNES), FR			
Model identifier: CB2624WDWE / CB2624WDSE			
Type of refrigerating appliance:			
Low-noise appliance:	No	Design type:	freestanding
Wine storage appliance:	No	Other refrigerating appliance:	yes
General product parameters:			
Parameter	Value	Parameter	Value
Overall dimensions (millimetre)	Height	1800	Total volume (dm ³ or l)
	Width	550	
	Depth	560	
EEL	99	Energy efficiency class	E
Airborne acoustical noise emissions (dB(A) re 1 pW)	40	Airborne acoustical noise emission class	C
Annual energy consumption (kWh/a)	210	Climate class:	N/ST
Minimum ambient temperature (°C), for which the refrigerating appliance is suitable	16	Maximum ambient temperature (°C), for which the refrigerating appliance is suitable	38
Winter setting	No		
Compartment Parameters:			
Compartment type	Compartment parameters and values		
	Compartment volume (dm ³ or l)	Recommended temperature setting for optimised food storage (°C) These settings shall not contradict the storage	Freezing capacity (kg/24h)

				conditions set out in Annex IV, Table 3/Annexe IV, Tableau 3	
Pantry	No	-	-	-	-
Wine storage	No	-	-	-	-
Cellar	No	-	-	-	-
Fresh food	yes	189.0	4	-	A
Chill	No	-	-	-	-
0-star or icemaking	No	-	-	-	-
1-star	No	-	-	-	-
2-star	No	-	-	-	-
3-star	No	-	-	-	-
4-star	Yes	71.0	-18	3.20	M
2-star section	No	-	-	-	-
Variable temperature compartment	-	-	-	-	-
For 4-star compartments					
Fast freeze facility			No		
Light source parameters:					
Type of light source			LED		
Energy efficiency class			N/A		
Minimum duration of the guarantee offered by the manufacturer: 12 Months					
Additional information:					
Weblink to the manufacturer's website, where the information in point4(a) Annex of Commission Regulation (EU) 2019/2019 is found: www.conforama.fr					

This instruction book is also available on our website:
www.conforama.fr.
 Flash the QR code on your appliance to access its main information.

Reference:	CB2624WDWE / CB2624WDSE
Rated voltage:	220-240V~
Ampere:	0.75A
Rated frequency	50Hz
Climate class:	N,ST
Refrigerant:	R600a(65g)
Protection against electrical shock:	I
Insulation foam:	CYCLOPENTANE

Climate class:

Extended temperate(SN):	This refrigerating appliance is intended to be used at ambient temperatures ranging from 10 °C to 32 °C';
Temperate(N):	This refrigerating appliance is intended to be used at ambient temperatures ranging from 16 °C to 32 °C;
Subtropical(ST):	This refrigerating appliance is intended to be used at ambient temperatures ranging from 16 °C to 38 °C;
Tropical(T)	This refrigerating appliance is intended to be used at ambient temperatures ranging from 16 °C to 43 °C

Period of availability if repair spare parts: 10 years
 If you have a problem with your product, before going to your Conforama store, please get in touch with our aftersales services for electrical household appliances:
<https://sav-client.conforama.fr>
 09 69 32 05 05

CONFORAMA France SA
80 Boulevard du Mandinet
LOGNES
77432 Marne la Vallée Cedex 2
FRANCE