

SABA

TL813L24W



FR

GB

Nous vous remercions d'avoir choisi la qualité SABA. Ce produit a été créé par notre équipe de professionnels et selon la réglementation européenne en vigueur.
Pour une meilleure utilisation de votre nouvel appareil, nous vous recommandons de lire attentivement ce manuel d'instructions et de le conserver pour toute référence ultérieure.



SABA est une marque Allemande née en 1923 au cœur de la forêt noire.

Pionnière dans les équipements électroniques, elle poursuit sa recherche de la qualité en proposant des produits astucieux qui vous accompagneront au quotidien.

Ce produit a été fabriqué et vendu sous la responsabilité de CONFORAMA France S.A..

SABA, et le logo SABA sont des marques utilisées sous licence par CONFORAMA France S.A. - pour plus d'informations : www.saba-brand.com

Tous autres produits, services, dénominations sociales, marques, noms commerciaux, noms de produits et logos référencés ici sont la propriété de leurs titulaires respectifs.






TABLE DES MATIÈRES

| | |
|--|-------------|
| CONSIGNES DE SECURITE | - 2 |
| DESCRIPTION DU PRODUIT | - 6 |
| INSTRUCTIONS D'INSTALLATION | - 7 |
| INSTRUCTIONS D'UTILISATION | - 12 |
| ENTRETIEN ET NETTOYAGE | - 25 |
| DEPANNAGE | - 29 |
| SAV - GARANTIE | - 34 |
| SPECIFICATIONS TECHNIQUES ET ENERGETIQUES | - 35 |
| ENELEVEMENT DES APPAREILS MENAGERS USAGES | - 36 |

CONSIGNES DE SÉCURITÉ

Veillez à respecter impérativement les mesures de sécurité décrites dans cette notice afin d'éviter tout risque d'incendie, de choc électrique ou de blessure corporelle. données et si les risques encourus ont été

• Explication des symboles

| Icône | Type | Signification |
|---|------------------------|--|
|  | AVERTISSEMENT | Risque de blessures graves ou danger de mort |
|  | RISQUE D'ÉLECTROCUTION | Risque d'électrocution |
|  | INCENDIE | Avertissement : Risque d'incendie /Matières inflammables |
|  | MISE EN GARDE | Risque de blessures ou de dommages matériels |
|  | IMPORTANT /REMARQUE | Informations concernant l'utilisation correcte de l'appareil |

CONSIGNES DE SÉCURITÉ

- Cet appareil est destiné à être utilisé dans des applications domestiques et analogues, telles que :
 - des coins-cuisine réservés au personnel dans des magasins, bureaux et autres environnements professionnels
 - des fermes
 - par les clients des hôtels, motels et autres environnements à caractère résidentiel
 - des environnements du type chambres d'hôtes
 - des emplacements prévus pour un usage collectif dans des immeubles d'habitation.
- L'appareil doit être raccordé au réseau de distribution d'eau en utilisant les ensembles de raccordement neufs fournis avec l'appareil, il convient de ne pas réutiliser des ensembles de raccordement usagés.
- Les ouvertures de ventilation ne doivent pas être obstruées par un tapis.
- Cet appareil peut être utilisé par des enfants âgés d'au moins 8 ans et par des personnes ayant des capacités physiques, sensorielles ou mentales réduites ou dénuées d'expérience ou de connaissance, s'ils (si elles) sont correctement surveillé(e)s ou si des instructions relatives à l'utilisation de l'appareil en toute sécurité leur ont été

CONSIGNES DE SÉCURITÉ

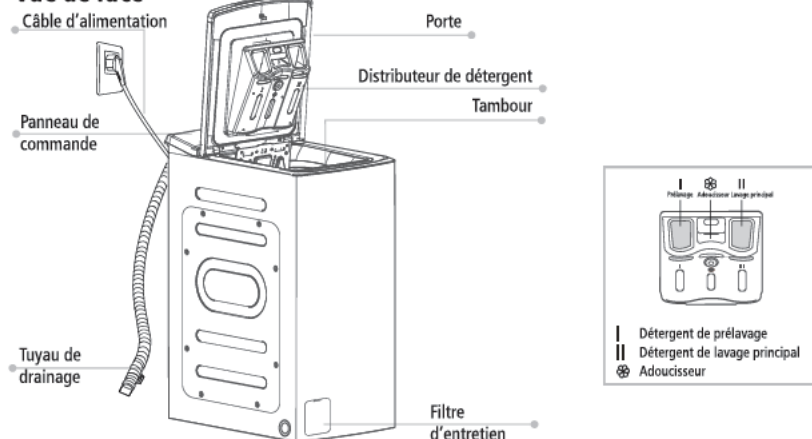
appréhendés. Les enfants ne doivent pas jouer avec l'appareil. Le nettoyage et l'entretien par l'utilisateur ne doivent pas être effectués par des enfants sans surveillance.

- Il convient de maintenir à distance les enfants de moins de 3 ans, à moins qu'ils ne soient sous une surveillance continue.
- Si le câble d'alimentation est endommagé, il doit être remplacé par le fabricant, son service après-vente ou des personnes de qualification similaire afin d'éviter un danger.
- L'appareil est conçu pour laver un maximum de 8.0 kg de vêtements secs.
- La pression maximale de l'eau à l'entrée : 1.0 Mpa.
- La pression minimale de l'eau à l'entrée : 0.05 Mpa.
- Le changement de certaines pièces de votre appareil électro-ménager peut entraîner un danger. Assurez-vous de disposer de toutes les compétences requises et des outils nécessaires pour effectuer les opérations d'autoréparation en toute sécurité. Dans le cas contraire, faites appel à un professionnel agréé.
- En ce qui concerne les informations pour l'installation, la manipulation, l'entretien et la mise au rebut de l'appareil, référez-vous au paragraphe ci-après de la notice.

Description du produit

Assurez-vous que toutes les pièces sont incluses dans l'emballage de l'appareil. Si vous rencontrez un problème avec votre appareil ou les pièces, contactez un centre de service local ou le magasin vous ayant vendu le produit.

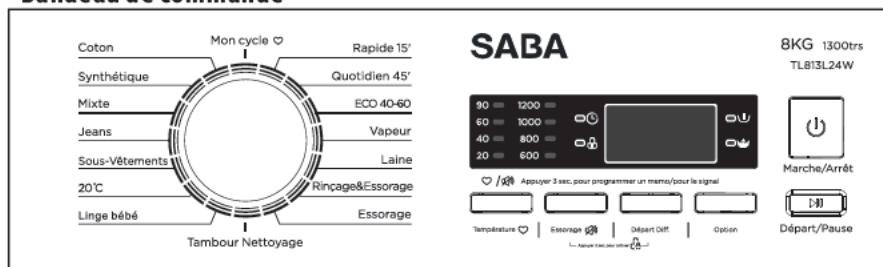
• Vue de face



Remarque !

- Le tableau de la gamme de produits n'est donné qu'à titre de référence, veuillez vous référer au produit réel.

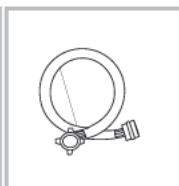
• Bandeau de commande



• Accessoires



Bouchon du trou de transport



Tuyau d'alimentation en eau froide



Éponge acoustique

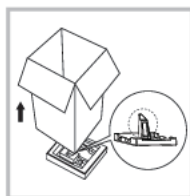
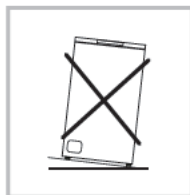
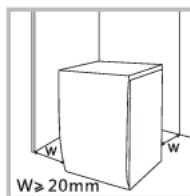
INSTRUCTIONS D'INSTALLATION

Lisez toutes les instructions avant de commencer l'installation. Suivez attentivement ces instructions pendant l'installation pour garantir une sécurité et une performance optimales.

• Zone d'installation

⚠ Avertissement !

- La stabilité est importante pour éviter que le produit ne se balade !
- Veillez à ce que le produit ne repose pas sur le câble d'alimentation.
- L'appareil ne doit pas être installé dans une salle de bain ou dans des pièces très humides ainsi que dans des pièces contenant des gaz explosifs ou caustiques.
- N'installez pas l'appareil à la lumière directe du soleil, afin d'éviter que le plastique ou les composants ne soient endommagés et ne réduisent la durée de vie de votre appareil.
- N'installez pas l'appareil dans des endroits où les températures peuvent descendre en dessous de zéro. Les tuyaux gelés peuvent éclater ou se fendre. La fiabilité de l'unité de commande électronique peut être altérée à des températures inférieures au point de congélation.
- Gardez l'appareil à l'écart du feu ou des sources de chaleur.



⚠ MISE EN GARDE

- Les ouvertures d'aération ne doivent pas être obstruées par un tapis.
- L'appareil n'est pas conçu pour être encastré.

INSTRUCTIONS D'INSTALLATION

Avant d'installer la machine, il faut choisir l'emplacement caractérisé comme suit :

1. Surface rigide, sèche et plane
2. Éviter la lumière directe du soleil
3. Ventilation suffisante
4. La température ambiante est supérieure à 0°C.
5. Restez éloigné des sources de chaleur telles que le charbon ou le gaz.

Déballage du lave-linge

⚠ Avertissement !

- Les matériaux d'emballage (par exemple, les films, le polystyrène) peuvent être dangereux pour les enfants.
- Il y a un risque de suffocation ! Gardez tous les emballages hors de la portée des enfants.

1. Retirez la boîte en carton et l'emballage en polystyrène.
2. Soulevez le lave-linge et retirez l'emballage de base. Assurez-vous que la petite mousse triangulaire est retirée avec l'emballage inférieur ensemble. Si ce n'est pas le cas, posez l'appareil sur le côté, puis retirez manuellement la petite mousse du fond de l'appareil.
3. Retirez le ruban adhésif fixant le cordon d'alimentation et le tuyau de drainage.
4. Retirez le tuyau d'entrée du tambour.

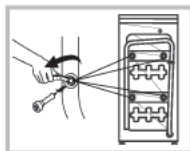
Retirer les boulons de transport

⚠ Avertissement !

- Vous devez retirer les boulons de transport à l'arrière avant d'utiliser le produit.
- Vous aurez à nouveau besoin des boulons de transport si vous déplacez l'appareil, veuillez donc à les conserver en lieu sûr.

Veillez suivre les étapes suivantes pour retirer les boulons :

1. Desserrez les 4 boulons avec une clé et retirez-les.
2. Bouchez les trous avec des bouchons de transport.
3. Conservez correctement les boulons de transport pour une utilisation ultérieure.



INSTRUCTIONS D'INSTALLATION

Retirer les boulons de transport



Desserrez les 4 boulons de transport à l'aide d'une clé.



Retirez les boulons, y compris les pièces en caoutchouc, et conservez-les pour une utilisation future.



Fermez les trous à l'aide des capuchons.

FR

Mise à niveau de la machine à laver

⚠ Avertissement !

- Les écrous de blocage des quatre pieds doivent être vissés fermement contre le boîtier.



1. Desserrez le contre-écrou.
2. Tournez le pied jusqu'à ce qu'il atteigne le sol.
3. Ajustez les pieds et verrouillez les écrous avec une clé. Assurez-vous que la machine est de niveau et stable.

Raccorder le tuyau d'alimentation en eau

⚠ Avertissement !

Pour éviter les fuites ou les dégâts d'eau, suivez les instructions de ce chapitre !

- Ne pas plier, écraser ou modifier le tuyau d'entrée d'eau.



Connectez le tuyau d'alimentation en eau à la vanne d'entrée d'eau et à un robinet d'eau froide comme indiqué.



👉 Remarque !

- Connectez-vous manuellement, n'utilisez pas d'outils. Vérifiez si les connexions sont serrées.

INSTRUCTIONS D'INSTALLATION

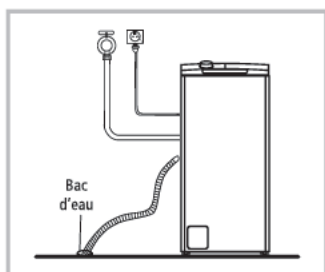
Tuyau de drainage

⚠ Avertissement !

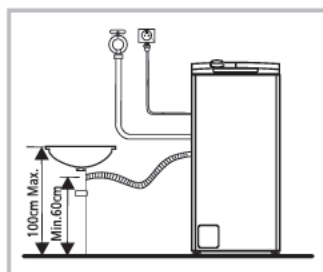
- Ne pliez pas ou n'allongez pas le tuyau de drainage.
- Placez le tuyau de drainage correctement, sinon des dommages pourraient résulter d'une fuite d'eau.

Il existe deux façons de placer l'extrémité du tuyau de drainage :

1. Mettez-le dans le bac à eau.



2. Branchez-le au tuyau de drainage de dérivation du bac à eau.



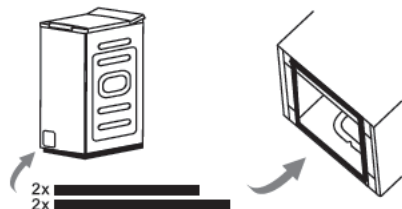
⚠ Avertissement !

- Lors de l'installation du tuyau de drainage, fixez-le correctement avec une corde.
- Si le tuyau de drainage est trop long, ne le forcez pas à entrer dans le lave-linge, car cela provoquerait des bruits anormaux.

Éponge acoustique

👉 Remarque !

- Veillez à monter les éponges acoustiques, qui peuvent réduire efficacement le bruit causé par la machine pendant son fonctionnement, afin d'assurer un environnement de vie plus paisible et plus calme.



1. Posez la machine sur le sol, en utilisant un matériau souple comme de la mousse ou des vêtements entre la machine et le sol pour assurer la protection.
2. Collez les deux éponges les plus longues sur les bords inférieurs les plus longs de la machine, et les deux éponges les plus courtes sur les bords inférieurs les plus courts.

INSTRUCTIONS D'INSTALLATION

Connexions électriques

- Pour votre sécurité, assurez-vous que la prise de courant que vous utilisez est correctement et solidement mise à la terre.
- Comme le courant maximal passant à travers la machine lors de l'utilisation de la fonction de chauffage est de 10A, vous devez vous assurer que le système d'alimentation électrique de votre domicile (courant, tension et câble) répond aux exigences de charge normale de l'appareil.
- Assurez-vous que la tension d'alimentation électrique est conforme à celle indiquée sur la plaque signalétique de l'appareil.
Sélectionnez un fusible ou un disjoncteur en fonction de la plaque signalétique de l'appareil.
La fiche de l'appareil et la prise de courant doivent être assorties et assurez-vous que la broche de mise à la terre fonctionne normalement, et il doit être assuré que le corps est correctement mis à la terre.
- Ne connectez pas l'alimentation électrique avec des mains mouillées.
- N'utilisez pas de rallonges électriques ou de multiprises.
Lors du débranchement d'un appareil, saisissez la fiche et retirez-la, ne tirez pas sur le câble. Si le cordon d'alimentation est endommagé, remplacez-le par un composant spécial acheté auprès du fabricant ou d'un atelier de réparation.
Si vous utilisez un interrupteur différentiel (GFCI), assurez-vous que son symbole est ♀ pour garantir que vos appareils sont conformes à toutes les réglementations.

Avertissement !

- Cet appareil doit être relié à la terre. En cas de dysfonctionnement ou de panne, la mise à la terre réduit le risque de choc électrique en fournissant au courant électrique un chemin de moindre résistance. Cet appareil est équipé d'une fiche de mise à la terre. La fiche doit être branchée sur une prise appropriée installée et mise à la terre conformément aux codes et règlements locaux.
- Le raccordement incorrect du conducteur muni d'un dispositif de mise à la terre peut entraîner le risque de choc électrique. Consultez un électricien qualifié ou le personnel de service après-vente si vous n'êtes pas certain que l'appareil est correctement relié à la terre. Ne modifiez pas la fiche fournie avec l'appareil si elle ne correspond pas à la prise. Faites installer une prise correcte par un électricien qualifié.
- La fiche doit demeurer facilement accessible après l'installation de l'appareil.
- Durant l'installation, assurez-vous que le câble d'alimentation ne soit pas endommagé, plié ou coincé.
- Ne pas connecter l'appareil à l'alimentation secteur à l'aide d'une rallonge.

INSTRUCTIONS D'UTILISATION

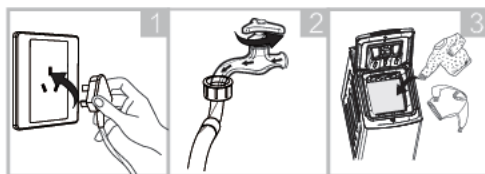
■ Démarrage rapide



MISE EN GARDE

- Avant de procéder au lavage, veuillez vous assurer que le lave-linge est correctement installé.
- Votre appareil a été soigneusement vérifié avant de quitter l'usine. Pour éliminer toute eau résiduelle et neutraliser les odeurs potentielles, il est recommandé de nettoyer votre appareil avant sa première utilisation. Pour cette raison, démarrez le programme Nettoyage du tambour sans linge ni détergent.

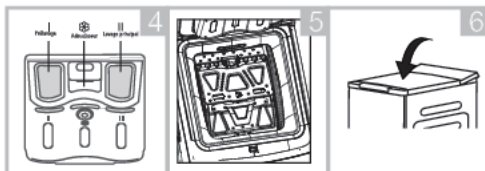
1. Avant le lavage



1 Brancher

2 Ouvrir le robinet

3 Charger



4 Ajouter du détergent

5 Fermer la porte du tambour

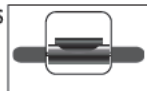
6 Fermer la porte de la machine

Remarque !

- Le détergent doit être ajouté dans le « bac I » après avoir sélectionné le pré-lavage pour les machines dotées de cette fonction.
- Assurez-vous que les volets du tambour sont correctement verrouillés.



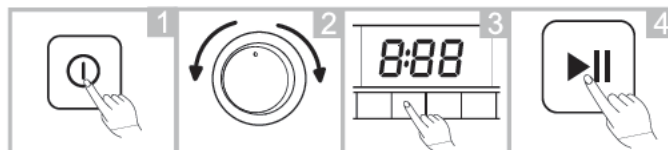
- Tous les crochets métalliques seront correctement accrochés à l'intérieur du volet de la porte arrière.



- Vérifiez le rouleau avant chaque lessive, il doit rouler sans problème.

FR

2. Lavage



1 Mettre sous tension

2 Sélectionner un programme

3 Sélectionner une fonction ou conserver les paramètres par défaut

4 Appuyer sur Start/Pause (Démarrage/ Mise en pause) pour démarrer le programme

Remarque !

- L'étape 3 est facultative.

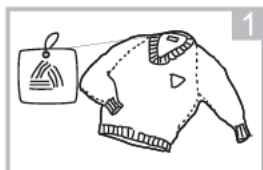
3. Après le lavage

Tous les voyants sont éteints.

INSTRUCTIONS D'UTILISATION

■ Avant chaque lavage

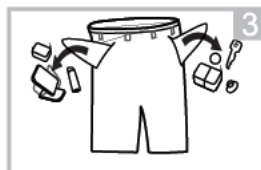
- La température ambiante du lave-linge doit être comprise entre 5 et 40°C. En cas d'utilisation en dessous de 0°C, la vanne d'entrée et le système de drainage peuvent être endommagés. Si la machine est installée dans des conditions de gel, elle doit être transférée à une température ambiante normale pour que le tuyau d'alimentation en eau et le tuyau de drainage puissent se décongeler avant d'être utilisés.
- Veuillez vérifier les étiquettes d'entretien de votre linge et le mode d'emploi du détergent avant le lavage. Utilisez un détergent non moussant ou moins moussant adapté au lavage en machine.



Vérifier l'étiquette d'entretien



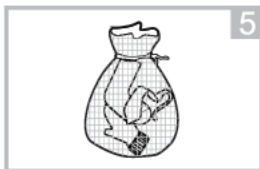
Trier le linge en fonction de la couleur et du type de textile



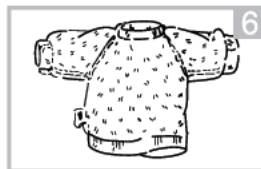
Sortir tous les objets des poches



Attacher ensemble les longues bandes de textile et les ceintures, fermez les fermetures éclair et les boutons.



Mettre de petits articles dans un sac à linge



Retourner à l'envers les tissus à poils longs et à boulochage facile.

⚠ Avertissement !

- Ne lavez pas les articles qui ont été nettoyés, lavés, trempés ou tamponnés avec des substances combustibles ou explosives comme la cire, l'huile, la peinture, l'essence, l'alcool, le kérosène et autres matières inflammables.
- Le lavage d'un seul vêtement peut facilement créer une grande excentricité et provoquer une alarme en raison du déséquilibre. Il est donc recommandé d'ajouter une ou deux pièces de linge supplémentaires au lavage afin que l'essorage puisse se faire en douceur.
- Ne lavez ou essorez pas les sièges, les tapis ou les vêtements imperméables.

⚠ AVERTISSEMENT

- Avant de mettre un vêtement ou autre article au lave-linge, veuillez consulter l'étiquette d'entretien correspondante pour connaître les conditions de lavage et la température maximale à respecter.

INSTRUCTIONS D'UTILISATION

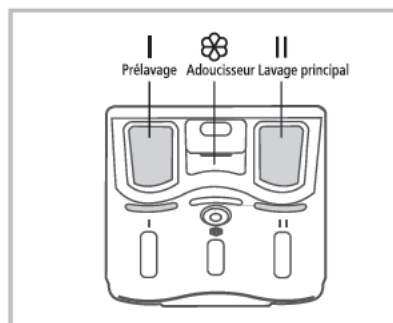
■ Distributeur de détergent

- | Détergent de prélavage
- || Détergent de lavage principal
- ☼ Adoucisseur



MISE EN GARDE

- Il suffit d'ajouter du détergent dans le « bac I » après avoir sélectionné le pré-lavage pour les machines dotées de cette fonction.
- Ne dépassez pas le niveau « MAX » lorsque vous ajoutez du détergent, des additifs ou de l'adoucissant.



Retirer le distributeur

FR

| Programme | | | ☼ | Programme | | | ☼ |
|----------------------|-----------------------|----------------------------------|-----------------------|---------------------|-----------------------|----------------------------------|-----------------------|
| Coton | <input type="radio"/> | <input checked="" type="radio"/> | <input type="radio"/> | Essorage uniquement | | | |
| Synthétique | <input type="radio"/> | <input checked="" type="radio"/> | <input type="radio"/> | Rinçage & Essorage | | | <input type="radio"/> |
| Mixte | <input type="radio"/> | <input checked="" type="radio"/> | <input type="radio"/> | Laine | | <input checked="" type="radio"/> | <input type="radio"/> |
| Jeans | <input type="radio"/> | <input checked="" type="radio"/> | <input type="radio"/> | Linge bébé | <input type="radio"/> | <input checked="" type="radio"/> | <input type="radio"/> |
| Vêtements de sport | <input type="radio"/> | <input checked="" type="radio"/> | <input type="radio"/> | Rapide 15' | | <input checked="" type="radio"/> | <input type="radio"/> |
| Nettoyage du tambour | | | | ECO 40-60 | | <input checked="" type="radio"/> | <input type="radio"/> |
| 20°C | | <input checked="" type="radio"/> | <input type="radio"/> | Rapide 45' | | <input checked="" type="radio"/> | <input type="radio"/> |
| Vapeur | <input type="radio"/> | <input checked="" type="radio"/> | <input type="radio"/> | | | | |

● Obligatoire

○ Facultatif

INSTRUCTIONS D'UTILISATION

Recommandation de détergent

| Détergent de lavage recommandé | Cycles de lavage | Température de lavage | Type de linge et textile |
|---|------------------|-----------------------|--|
| Détergent puissant avec agents de blanchiment | Coton, Mélange | 20/40/60 | Linge blanc en coton ou en lin résistant à l'ébullition |
| Détergent colorant sans agent de blanchiment | Coton, Mélange | Froid/20/40 | Linge coloré en coton ou en lin |
| Couleur ou détergent doux | Synthétique | Froid/20/40 | Linge de couleur fabriqué à partir de fibres faciles d'entretien ou de matières synthétiques |
| Détergent doux pour le lavage | Synthétique | 20/40 | Textiles délicats, soie, viscose |
| Détergent spécial laine | Laine | 20/40 | Laine |

Remarque !

- Les détergents peuvent être dilués dans de l'eau avant d'être versés dans le distributeur de détergent, afin d'éviter que son entrée ne soit bloquée et ne provoque un débordement.
- Veuillez choisir le type de détergent approprié pour obtenir une performance de lavage maximale et une consommation d'eau et d'électricité minimale.
- Pour obtenir le meilleur résultat de nettoyage, il est important de doser correctement le détergent.
- Utilisez une quantité réduite de détergent si le tambour n'est pas complètement rempli.
- Ajustez toujours la quantité de détergent à la dureté de l'eau, si votre eau du robinet est douce, utilisez moins de détergent.
- Dosez en fonction du degré de saleté de votre linge, moins de vêtements sales nécessitent moins de détergent.
- Les produits très concentrés (détergent compact) nécessitent un dosage particulièrement précis.

Les symptômes suivants sont le signe d'un surdosage de détergent :

- formation de mousse lourde
- mauvais résultat de lavage et de rinçage

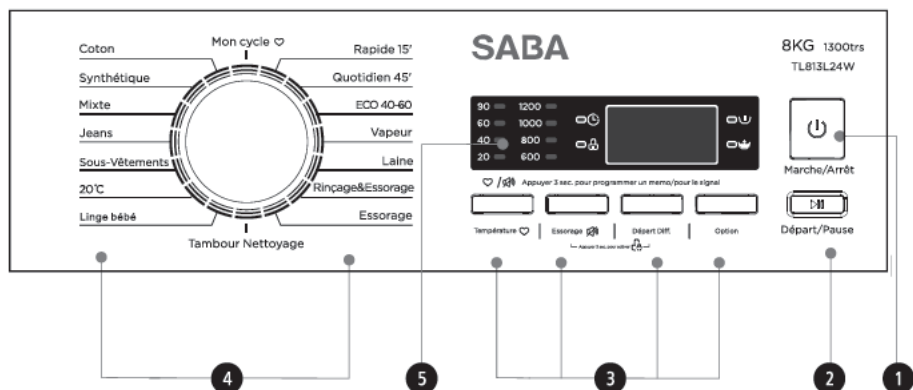
Les symptômes suivants sont le signe d'un sous-dosage de détergent :

- le linge devient gris
- accumulation de dépôts calcaires sur le tambour, l'élément chauffant et/ou le linge

INSTRUCTIONS D'UTILISATION

■ Panneau de commande

Modèle : TL813L24W



1 Alimentation

Le produit est activé/désactivé.

2 Démarrage/pause

Appuyez sur ce bouton pour démarrer ou interrompre le cycle de lavage.

3 Option

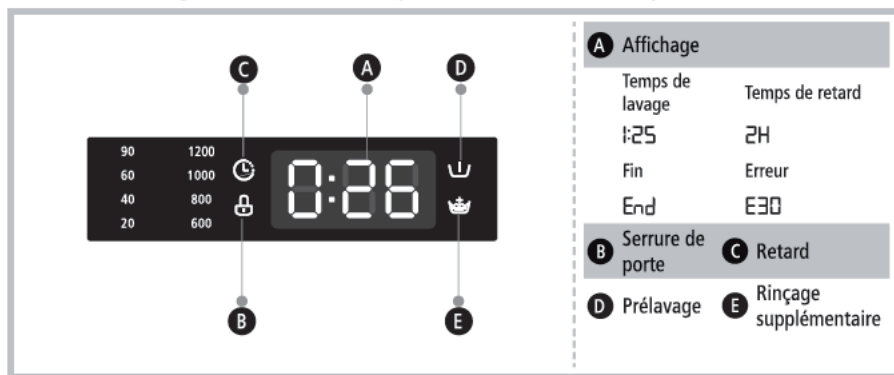
Il permet de sélectionner une fonction supplémentaire.

4 Programmes

Disponible selon le type de linge.

5 Affichage

L'écran affiche les réglages, le temps restant estimé, les options et les messages d'état de votre lave-linge. L'écran reste allumé pendant toute la durée du cycle.



INSTRUCTIONS D'UTILISATION

■ Programmes

Modèle : TL813L24W

| Programme | Charge (kg) | Temps d'affichage |
|----------------------|-------------|-------------------|
| | 8,0 | 8,0 |
| Coton | 8,0 | 2:40 |
| Synthétique | 4,0 | 2:20 |
| Mixte | 8,0 | 1:20 |
| Jeans | 8,0 | 1:40 |
| Vêtements de sport | 4,0 | 0:47 |
| 20°C | 4,0 | 1:01 |
| Linge bébé | 8,0 | 2:01 |
| Nettoyage du tambour | - | 1:18 |
| Essorage uniquement | 8,0 | 0:12 |
| Rinçage & Essorage | 8,0 | 0:20 |
| Laine | 2,0 | 1:07 |
| Vapeur | 4,0 | 1:47 |
| ECO 40-60 | 8,0 | 3:38 |
| Rapide 45' | 2,0 | 0:45 |
| Rapide 15' | 2,0 | 0:15 |

FR

📢 Remarque !

- Les paramètres de ce tableau sont uniquement destinés à servir de référence à l'utilisateur. Les paramètres réels peuvent être différents des paramètres du tableau mentionné ci-dessus.

INSTRUCTIONS D'UTILISATION

■ Programmes

| TL813L24W | | | | | | | |
|-------------------------|-------------------------|---------------------------|-------------------------------------|---|--|---------------------------------------|--|
| Cycle | Capacité nominale en kg | Réglage de la température | Durée du cycle en heures et minutes | Consommation d'électricité en kWh/cycle de fonctionnement | Consommation d'eau en litres/cycle de fonctionnement | Température maximale °C ¹⁾ | Humidité résiduelle en % / vitesse de rotation ²⁾ |
| Rapide 15' | 2,0 | froid | 0:15 | 0,026 | 34 | froid | 53%/800 |
| 20°C | 4,0 | 20 | 1:01 | 0,183 | 47 | 20 | 70%/800 |
| Coton | 8,0 | 60 | 2:45 | 1,394 | 71 | 60 | 53%/1300 |
| Synthétique | 4,0 | 40 | 2:20 | 0,625 | 34 | 40 | 35%/800 |
| Mixte | 8,0 | 40 | 1:20 | 0,754 | 44 | 40 | 70%/800 |
| ECO 40-60 ³⁾ | 8,0 | -- | 3:38 | 0,739 | 71 | 38 | 53,9%/1250 |
| | 4,0 | -- | 2:48 | 0,456 | 47 | 32 | 53,9%/1250 |
| | 2,0 | -- | 2:48 | 0,196 | 38 | 23 | 53,9%/1250 |

🗨 Remarque !

- Le programme «eco 40-60» convient au lavage du linge de coton normalement sale déclaré lavable à 40 °C ou 60 °C, au cours du même cycle, et que ce programme est utilisé pour évaluer la conformité à la législation de l'Union en matière d'écoconception.
- Les programmes les plus efficaces au regard de la consommation d'énergie et d'eau sont généralement ceux qui fonctionnent à basse température pendant une durée plus longue.
- Charger le lave-linge ménager au maximum de la capacité mentionnée par le fabricant pour chaque programme contribue à économiser de l'énergie et de l'eau.
- Le bruit et le taux d'humidité résiduelle sont influencés par la vitesse d'essorage: plus la vitesse d'essorage est élevée lors de la phase d'essorage, plus le bruit est élevé et plus le taux d'humidité résiduelle est faible.
- Les valeurs données pour les programmes autres que le programme «eco 40-60» sont purement indicatives.



MISE EN GARDE

- En cas d'interruption de l'alimentation électrique pendant le fonctionnement de la machine, une mémoire spéciale enregistre le programme sélectionné. La machine continuera le programme lorsque l'alimentation électrique sera rétablie.

INSTRUCTIONS D'UTILISATION

■ Programmes

Des programmes sont disponibles en fonction du type de linge.

| Programmes | |
|----------------------|--|
| Coton | Textiles résistants, textiles résistants à la chaleur en coton ou en lin. |
| Synthétique | Laver les articles synthétiques, par exemple : chemises, manteaux, mélanges. Lors du lavage des textiles de tricotage, la quantité de détergent doit être réduite en raison de sa construction en cordes lâches et de la formation facile de bulles. |
| Linge bébé | Laver les vêtements du bébé, cela peut rendre les vêtements du bébé plus propres et améliorer la performance du rinçage pour protéger la peau du bébé. |
| Rapide 45' | Lavage rapide du linge peu ou pas sale. |
| Mixte | Charge mixte composée de textiles en coton et en matières synthétiques. |
| Vêtements de sport | Lavage des vêtements de sport. |
| Jeans | Spécialement pour les jeans. |
| Rapide 15' | Programme très court environ, adapté au linge peu sale comme une petite quantité de linge. |
| Laine | Textiles en laine ou laine riche lavables à la main ou en machine. Programme de lavage particulièrement doux pour éviter le rétrécissement, pauses de programme plus longues (les textiles se reposent dans le liquide de lavage). |
| Essorage uniquement | Essorage et drainage de l'eau. |
| Rinçage & Essorage | Rince et essore le linge, puis vidange l'eau. |
| Nettoyage du tambour | Spécialement conçu dans cette machine pour nettoyer le tambour et le tube. Il applique une stérilisation à haute température de 90 °C pour rendre le lavage des vêtements plus écologique. Lorsque ce programme est exécuté, les vêtements ou autre linge ne peuvent pas être ajoutés. Si vous ajoutez une quantité adéquate d'agent de blanchiment chloré, l'effet de nettoyage du tonneau sera meilleur. Vous pouvez utiliser ce programme régulièrement en fonction de vos besoins. |
| ECO 40-60 | Permet de nettoyer le linge en coton normalement sale, déclaré lavable à 40°C ou 60°C, dans le même cycle. |
| Vapeur | Le lavage à la vapeur peut pénétrer profondément dans la fibre, ce qui permet d'éliminer efficacement les bactéries et les germes, de prévenir les odeurs et de protéger votre santé. |
| 20°C | Permet de nettoyer le linge en coton légèrement sale, à une température nominale de 20°C. |

INSTRUCTIONS D'UTILISATION

■ Option

| Cycle | Température par défaut (°C) | Vitesse d'essorage par défaut en tr/min | Fonctions supplémentaires |
|----------------------|-----------------------------|---|---------------------------|
| Cycles de lavage | | 1300 | |
| Coton | 40 | 800 | 🕒, 👑, 🌀 |
| Synthétique | 40 | 800 | 🕒, 👑, 🌀 |
| Mixte | 40 | 800 | 🕒, 👑, 🌀 |
| Jeans | 40 | 800 | 🕒, 👑, 🌀 |
| Vêtements de sport | 20 | 800 | 🕒, 👑, 🌀 |
| 20°C | 20 | 800 | 🕒, 👑 |
| Linge bébé | 60 | 800 | 🕒, 👑, 🌀 |
| Nettoyage du tambour | 90 | -- | 🕒 |
| Essorage uniquement | -- | 800 | 🕒 |
| Rinçage & Essorage | -- | 800 | 🕒, 👑 |
| Laine | 40 | 600 | 🕒, 👑 |
| Vapeur | 40 | 800 | 🕒, 👑, 🌀 |
| ECO 40-60 | -- | -- | 🕒 |
| Rapide 45' | 20 | 800 | 🕒, 👑 |
| Rapide 15' | Froid | 800 | 🕒 |



Remarque !

- Le tableau indique quel cycle offre quelles options de réglage.

INSTRUCTIONS D'UTILISATION



Prélavage

La fonction de prélavage permet d'effectuer un lavage supplémentaire avant le lavage principal ; elle convient au lavage de la poussière qui s'accumule à la surface des vêtements ; vous devez mettre du détergent dans le bac (I) lorsque vous sélectionnez cette fonction.



Rinçage supplémentaire

Le linge subira un rinçage supplémentaire une fois que vous aurez sélectionné cette fonction.



Retard

Régler la fonction Retard :

1. Sélectionnez un programme ; 2. Appuyez sur le bouton Delay (Retard) pour choisir la durée 0-24H ;
3. Appuyez sur [Start/Pause (Démarrage/Mise en pause)] pour démarrer l'opération de retardement



Choisir le programme



Réglage du temps



Démarrage

Annuler la fonction Retard :

Appuyez sur le bouton [Delay (Retard)] jusqu'à ce que l'écran affiche 0H. Il faut appuyer sur ce bouton avant de démarrer le programme. Si le programme a déjà commencé, il faut éteindre le programme pour en réinitialiser un nouveau.



MISE EN GARDE

- Si l'alimentation électrique est interrompue pendant que l'appareil fonctionne, une mémoire spéciale enregistre le programme sélectionné et, lorsque l'alimentation est rétablie, le programme se poursuit.



Température

Appuyez sur le bouton pour régler la température (froid, 20°C, 40°C, 60°C, 90°C).



Essorage

Appuyez sur le bouton pour modifier la vitesse.

1200: 0-600-800-1000-1200



Sécurité enfant

Pour éviter que les enfants n'utilisent l'appareil à mauvais escient.



Choisir le programme



Démarrer



Appuyer sur [Spin (Essorage)] et [Delay (Retard)] pendant 3 secondes jusqu'à ce que l'avertisseur sonore retentisse.

INSTRUCTIONS D'UTILISATION



MISE EN GARDE

- Pendant que la fonction « Sécurité enfants » est activée, l'avertisseur sonore émet un signal sonore lorsque vous appuyez sur les boutons.
- Appuyez sur les deux boutons pendant 3 secondes pour désactiver la fonction.
- La fonction « Sécurité enfants » verrouille tous les boutons à l'exception du bouton d'alimentation.
- Coupez l'alimentation, la protection de l'enfant est désactivée.



Désactiver l'avertisseur sonore



Choisir le programme



Appuyer sur le bouton [Spin (Essorage)] pendant 3 secondes, l'avertisseur sonore est coupé.

Pour activer la fonction Avertisseur sonore, appuyez à nouveau sur le bouton pendant 3 secondes. Le réglage sera conservé jusqu'à la prochaine réinitialisation.



MISE EN GARDE

- Après la mise en sourdine de la fonction Avertisseur sonore, les sons ne seront plus activés.



Mon cycle

Pour mémoriser le programme fréquemment utilisé.

Après avoir choisi le programme et réglé les options, appuyez sur [Temp. (Température)] 3 secondes avant le début du lavage. Le cours par défaut est Coton.



Remarque !

Compteur d'utilisation

- 1 Débranchez l'appareil pendant 10s et le rebrancher.
- 2 Mettez l'appareil sous tension et, dans les 10 secondes qui suivent, appuyez simultanément et continuellement sur les boutons « Temp. (Température) » et « Fonction (Fonction) » du panneau de commande pendant environ 5 secondes jusqu'à ce que l'écran de l'appareil affiche des chiffres - la valeur peut indiquer les heures d'utilisation de l'appareil.
- 3 Répétez l'étape 1 à nouveau et le client peut reprendre son fonctionnement normal.



MISE EN GARDE

- Ne grimpez pas et ne vous asseyez pas sur le couvercle supérieur de l'appareil.
- Ne vous appuyez pas contre la porte de la machine.
- Si le couvercle de la machine peut être ouvert pendant l'extraction d'eau, attendez au moins 15 secondes après l'arrêt complet de la cuve d'extraction d'eau.
- Attention à ne pas vous brûler lors de la vidange d'eau de lavage très chaude.
- Ne fermez pas la porte avec une force excessive. Si la porte s'avère difficile à fermer, vérifiez que le tambour ne soit pas trop chargé et que le linge soit bien réparti.

ENTRETIEN ET NETTOYAGE

Maintenez l'appareil propre afin d'éviter de dégrader ses performances et de préserver sa durée de vie.



MISE EN GARDE

- Avant de commencer l'entretien, débranchez l'appareil et fermez le robinet.

Nettoyage de l'armoire

Un bon entretien du lave-linge peut prolonger sa durée de vie. La surface peut être nettoyée avec des détergents neutres dilués non abrasifs si nécessaire. S'il y a un débordement d'eau, utilisez un chiffon humide pour l'essuyer immédiatement. Les objets pointus ne sont pas autorisés.



FR



Remarque !

- L'acide formique et ses solvants dilués ou équivalents sont interdits, tels que l'alcool, les solvants ou les produits chimiques, etc.

Nettoyage du tambour

La rouille laissée à l'intérieur du tambour par les articles métalliques doit être éliminée immédiatement à l'aide de détergents sans chlore.

N'utilisez jamais de laine d'acier.



Remarque !

- Ne mettez pas de linge dans le lave-linge pendant le nettoyage du tambour.

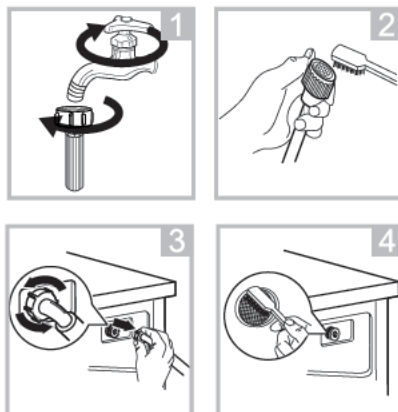
ENTRETIEN ET NETTOYAGE

Nettoyage du filtre d'entrée

Remarque !

- La diminution du débit d'eau est un signe que le filtre doit être nettoyé.

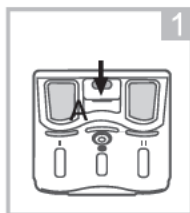
1. Fermez le robinet et retirez le tuyau d'alimentation en eau de celui-ci.
2. Nettoyez le filtre avec une brosse.
3. Dévissez le tuyau d'alimentation en eau de l'arrière de la machine. Retirez le filtre avec une pince à bec long.
4. Utilisez une brosse pour nettoyer le filtre.
5. Réinstallez le filtre sur l'entrée d'eau et rebranchez le tuyau d'alimentation en eau.
6. Nettoyez le filtre d'entrée tous les 3 mois pour assurer le fonctionnement normal de l'appareil.



FR

Nettoyer le distributeur de détergent

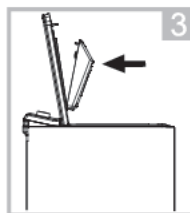
1. Appuyez sur la flèche située sur le couvercle de l'adoucisseur à l'intérieur du tiroir distributeur.
2. Soulevez le clip, retirez le couvercle de l'adoucisseur et lavez toutes les rainures à l'eau.
3. Remettez en place le couvercle de l'adoucisseur et poussez le tiroir en position.



Retirez le tiroir distributeur en appuyant sur le bouton A



Nettoyez le tiroir sous l'eau



Insérez le tiroir distributeur

Remarque !

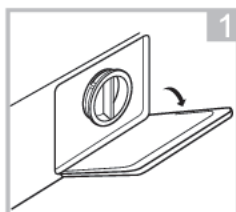
- N'utilisez pas d'agents abrasifs ou caustiques pour nettoyer les pièces en plastique.
- Nettoyez le distributeur de détergent tous les 3 mois pour assurer le fonctionnement normal de l'appareil.

ENTRETIEN ET NETTOYAGE

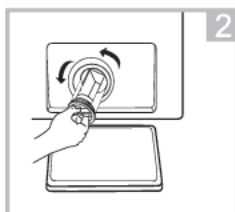
Nettoyage du filtre de la pompe de drainage

⚠ Avertissement !

- Assurez-vous que la machine a terminé le cycle de lavage et qu'elle est vide. Éteignez-la et débranchez-la avant de nettoyer le filtre de la pompe de drainage.
- Faites attention à l'eau chaude. Laissez refroidir l'eau. Risque de brûlure !
- Nettoyez régulièrement le filtre tous les 3 mois pour assurer le fonctionnement normal de l'appareil.



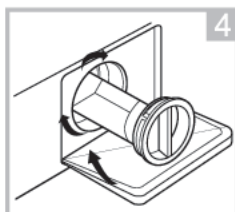
Ouvrez le capuchon inférieur



Ouvrez le filtre en le tournant dans le sens inverse des aiguilles d'une montre.



Enlevez les matières étrangères



Fermez le capuchon inférieur

Transport

ÉTAPES IMPORTANTES LORS DU DÉPLACEMENT DE L'APPAREIL

- Débranchez l'appareil et fermez le robinet d'entrée d'eau.
- Vérifiez si la porte et le distributeur de détergent sont correctement fermés.
- Retirez le tuyau d'entrée d'eau et le tuyau de sortie des installations de la maison.
- Laissez l'eau s'écouler complètement de l'appareil (voir « Entretien Nettoyage du filtre de la pompe de drainage »).
- Important : Réinstallez les 4 boulons de transport à l'arrière de l'appareil.
- Cet appareil est lourd. Transportez avec précaution. Ne tenez jamais une partie saillante de la machine lorsque vous la soulevez. La porte de la machine ne peut pas être utilisée comme une poignée.

DEPANNAGE

Si vous rencontrez un problème avec votre appareil, consultez tout d'abord le tableau suivant pour essayer de résoudre le problème.

| Description | Raison | Solution |
|--------------------------------------|--|---|
| Le lave-linge ne peut pas démarrer | La porte n'est pas fermée correctement. | Redémarrez la machine après la fermeture de la porte Vérifiez si les vêtements sont coincés |
| La porte ne peut pas être ouverte | Le système de protection du lave-linge fonctionne | Débranchez l'alimentation, redémarrez le produit |
| Fuite d'eau | La connexion entre le tuyau d'entrée ou le tuyau de sortie n'est pas étanche | Vérifiez et fixez les tuyaux d'eau Nettoyez le tuyau de sortie |
| Résidus de détergent dans la boîte | Le détergent est humidifié ou aggloméré | Nettoyez et essuyez la boîte à détergent |
| Le voyant ou l'écran ne s'allume pas | Problème de déconnexion de la carte PC d'alimentation ou problème de connexion du faisceau | Vérifiez que l'appareil est hors tension et que la fiche d'alimentation est correctement branchée |
| Bruit anormal | | Vérifiez si les boulons de fixation ont été retirés Vérifiez que l'appareil est installé sur un sol solide et plat |



Remarque !

- Après le contrôle, activez l'appareil. Si le problème persiste ou si l'écran affiche à nouveau d'autres codes d'alarme, contactez le service après-vente.

DEPANNAGE

En cas de dysfonctionnement de votre appareil, un code d'information peut apparaître sur l'écran. Consultez le tableau ci-dessous pour essayer de résoudre l'erreur :

Modèles à affichage LED :

| Description | Raison | Solution |
|-------------|--|---|
| E30 | La porte n'est pas fermée correctement. | Redémarrez après la fermeture de la porte Vérifiez si le linge est coincé |
| E10 | Problème d'injection d'eau lors du lavage | Vérifiez si la pression de l'eau est trop faible Redressez le tuyau d'eau Vérifiez si le filtre de la vanne d'entrée est bloqué |
| E21 | Drainage de l'eau pendant les heures supplémentaires | Vérifiez si le tuyau de drainage est bloqué |
| E12 | Trop-plein d'eau | Redémarrez le lave-linge |
| EXX | Autres | Veillez réessayer d'abord, puis appelez le service d'assistance téléphonique si des problèmes ne sont pas résolus |

Avertissement !

Risque de choc électrique

- N'essayez jamais de réparer un appareil défectueux ou présumé défectueux. Vous pourriez mettre votre vie et celle des futurs utilisateurs en danger. Seuls les spécialistes agréés sont autorisés à effectuer ces réparations.
- Une réparation incorrecte annule la garantie et les dommages ultérieurs ne peuvent pas être reconnus !

Si un code d'information demeure affiché sur l'écran, contactez un centre de service local (Veillez vous référer au chapitre « SAV - GARANTIE »).

SAV - GARANTIE

Nous déclinons toute responsabilité pour tout dommage ou accident résultant de toute utilisation de cet appareil non conforme aux instructions contenues dans ce manuel.

Durée de disponibilité des pièces détachées de dépannage: 10 ans.

Si vous souhaitez accéder à la liste des pièces détachées et à la documentation technique de votre produit, merci de consulter notre site [https://sav - pieces.conforama.fr](https://sav-pieces.conforama.fr). Vous pourrez y acheter des pièces détachées afin de réparer ou faire réparer votre produit.

Conformément à l'Article L. 217 du code de la consommation, votre produit bénéficie d'une garantie légale de conformité de 2 ans.

En cas de problème et avant de vous rendre à votre magasin Conforama, merci de contacter notre service après - vente Conforama pour les produits électrodomestiques, à l'adresse suivante :

[https://sav - client.conforama.fr](https://sav-client.conforama.fr) / 09 69 32 05 05

Retrouvez également cette notice d'utilisation sur notre site internet : www.conforama.fr

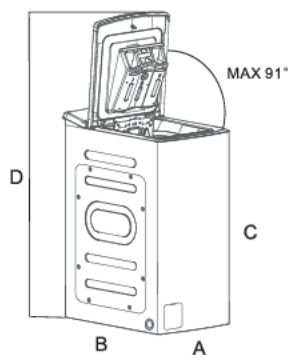
SPECIFICATIONS TECHNIQUES ET ENERGETIQUES

Flashez le QR code présent sur l'étiquette énergie pour accéder aux informations principales s'y rapportant.

| Modèle | Site Web | QR Code |
|-----------|---|---|
| TL813L24W | https://eprel.ec.europa.eu/qr/1869573 |  |

FR

| | |
|----------------------------|----------------|
| Modèle | TL813L24W |
| Alimentation électrique | 220-240V~,50Hz |
| Courant maximal | 10A |
| Puissance nominale | 1900W |
| Plage de pression de l'eau | 0,1MPa~1MPa |
| Capacité de lavage | 8,0kg |
| A*B*C | 400*610*875 |
| D | 1288 |
| Poids net | 56kg |





La directive européenne 2012/19/UE sur les déchets d'équipements électriques et électroniques (DEEE) exige que les appareils ménagers usagés ne soient pas jetés dans le flux normal des déchets municipaux. Les appareils usagés doivent être collectés séparément afin d'optimiser le taux de valorisation et de recyclage des matériaux qui les composent, et de réduire l'impact sur la santé humaine et sur l'environnement. Le symbole de la poubelle barrée est apposé sur tous les produits pour vous rappeler les obligations de collecte sélective.

Thank you for choosing SABA quality. This product was created by our team of professionals and in accordance with European regulations. For best use of your new device, we recommend that you read this instruction manual carefully and keep it for future reference.

GB



SABA is a German brand born in 1923 in the heart of the black forest.

Pioneers in electrical equipment, it continues its search for quality by offering smart products that will accompany you on a daily life.

This product has been manufactured and sold under the responsibility of CONFORAMA FRANCE S.A.

SABA, and the SABA logo are trademarks used under license by CONFORAMA FRANCE S.A. – further information at www.saba-brand.com.

All other products, services, companies, trademarks, trade or product names and logos referenced herein are the property of their respective owners.

CONTENTS






| | |
|---------------------------------------|-------------|
| IMPORTANT SAFETY INSTRUCTIONS | - 2 |
| PRODUCT OVERVIEW | - 6 |
| INSTALLATION INSTRUCTIONS | - 7 |
| OPERATING INSTRUCTIONS | - 12 |
| CLEANING AND MAINTENANCE | - 25 |
| TROUBLESHOOTING | - 29 |
| CUSTOMER SERVICE | - 34 |
| TECHNICAL SPECIFICATIONS | - 35 |
| DISPOSAL OF YOUR OLD APPLIANCE | - 36 |

SAFETY INSTRUCTIONS

To mitigate the risks associated with explosion, fire, fatalities, electric shock, personal injury, or scalding when using this product, it is imperative to adhere to fundamental safety measures, as outlined below.

• Explanation of symbols

GB

| Icon | Type | Meaning |
|---|------------------------|--|
|  | WARNING | Warns against risks which could, if left unheeded, cause danger to life and limb, injuries or material damage. |
|  | RISK OF ELECTRIC SHOCK | Warns of risks which could, if left unheeded, cause damage to life and limb through electric shock. |
|  | RISK OF FIRE | Warns that fires could start if the warning is left unheeded. |
|  | CAUTION | Risk of injuries or material damage. |
|  | IMPORTANT / REMARK | Information regarding the correct use of the appliance. |

SAFETY INSTRUCTIONS

- This appliance is intended to be used in household and similar applications such as:
 - staff kitchen areas in shops, offices and other working environments
 - farm houses
 - by clients in hotels, motels and other residential type environments
 - bed and breakfast type environments
 - Areas for communal use in blocks of flats.
- The appliance shall be connected to the water mains using new hose-sets supplied with the appliance, old hose-sets should not be reused.
- The ventilation openings must not be obstructed by a carpet.
- This appliance can be used by children aged from 8 years and above and persons with reduced physical, sensory or mental capabilities or lack of experience and knowledge if they have been given supervision or instruction concerning use of the appliance in a safe way and understand the hazards involved. Children shall not play with the appliance. Cleaning and user maintenance shall not be made by children without supervision.
- Children of less than 3 years should be kept away unless continuously supervised.

SAFETY INSTRUCTIONS

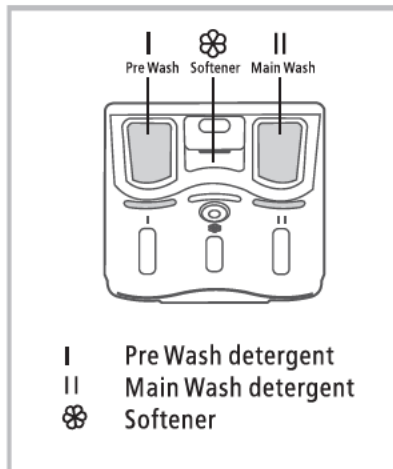
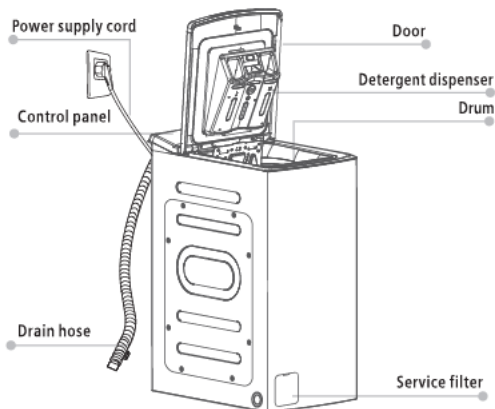
- If the supply cord is damaged, it must be replaced by the manufacturer, its service agent or similarly qualified persons in order to avoid a hazard.
 - The appliance is designed to wash a maximum of 8.0 kg of dry clothes.
 - The maximum inlet water pressure: 1.0 MPa.
 - The minimum inlet water pressure: 0.05 MPa.
- Replacing certain parts of your household electrical appliance may lead to a danger. Please ensure that you have the necessary skills and own all tools required to carry out the self-repair operations safely. Otherwise, please contact a qualified professional.
 - Regarding the instructions for installation, electric connection, cleaning, and sorting of the appliance, thanks to refer to the below paragraph of the manual.

INSTALLATION

Product Description

Make sure all parts are included in the device packaging. If you have a problem with your device or parts, contact a local service center or the store where you purchased the product.

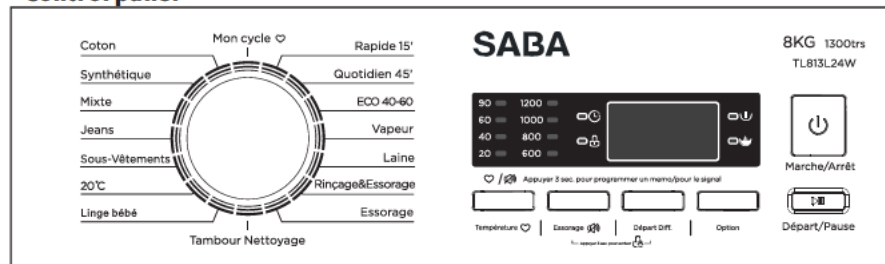
• Front view



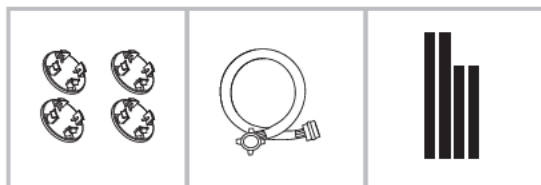
REMARK

- The product line chart is for reference only, please refer to real product as standard.

• Control panel



• Accessories



Transport hole plug

Supply hose cold water

Acoustic sponge

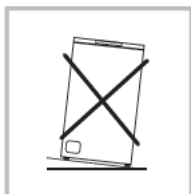
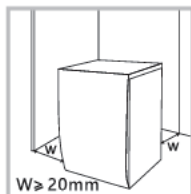
INSTALLATION INSTRUCTIONS

Follow these instructions carefully to ensure proper installation and usage.

• Installation area

⚠ Warning!

- Stability is important to prevent the product from wandering!
- Make sure that the product should not stand on the power cord.
- The appliance shall not be installed in a bathroom or very wet rooms as well as in rooms with explosive or caustic gases.
- Do not install the appliance in direct sunlight, to avoid plastic or components becoming damaged and shortening the life of your appliance.
- Do not install the appliance in places where temperatures may drop below freezing. Frozen hoses may burst or split. The reliability of the electronic control unit may be impaired at temperatures below freezing point.
- Keep the appliance away from fire or heat sources



⚠ Caution!

- The openings must not be obstructed by a carpet.
- The appliance is not intended for built-in use.

INSTALLATION INSTRUCTIONS

Before installing the machine, the location characterized as follows shall be selected:

1. Rigid, dry, and level surface
2. Avoid direct sunlight
3. Sufficient ventilation
4. Room temperature is above 0°C
5. Keep far away from the heat resources such as coal or gas.

Unpacking the washing machine

⚠ Warning!

- Packaging material (e.g. Films, Styrofoam) can be dangerous for children.
- There is a risk of suffocation ! Keep all packaging well away from children.

1. Remove the cardboard box and styrofoam packing.
2. Lift the washing machine and remove the base packing. Make sure the small triangle foam is removed with the bottom one together. If not, lay the unit down with side surface, then remove the small foam from the unit bottom manually.
3. Remove the tape securing the power supply cord and drain hose.
4. Remove the inlet hose from the drum.

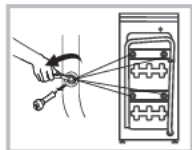
Remove transport bolts

⚠ Warning!

- You must remove the transport bolts from the backside before using the product.
- You'll need the transport bolts again if you move the product, so make sure you keep them in a safe place.

Please take the following steps to remove the bolts:

1. Loosen 4 bolts with spanner and then remove them.
2. Stop the holes with transport hole plugs.
3. Keep the transport bolts properly for future use.



INSTALLATION INSTRUCTIONS

Remove transport bolts



Loosen the 4 transport bolts with a spanner.



Remove the bolts including the rubber parts and keep them for future use.



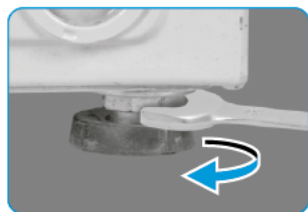
Close the holes using the cover caps.

GB

Levelling the washing machine

⚠ Warning!

- The lock nuts on all four feet must be screwed tightly against the housing.



1. Loosen the lock nut.
2. Turn the foot until it reaches the floor.
3. Adjust the legs and lock the nuts with a spanner. Make sure the machine is level and steady.

Connect the water supply hose

⚠ Warning!

To prevent leakage or water damage, follow the instructions in this chapter

- Do not kink, crush or modify water inlet hose.



Connect the water supply hose to the water inlet valve and a water tap with cold water as indicated.



REMARK

- Connect manually, do not use tools. Check if the connections are tight.

INSTALLATION INSTRUCTIONS

Drain Hose

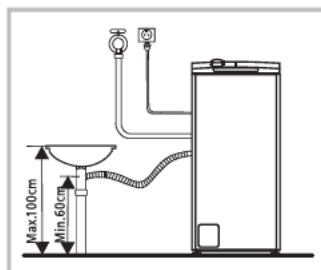
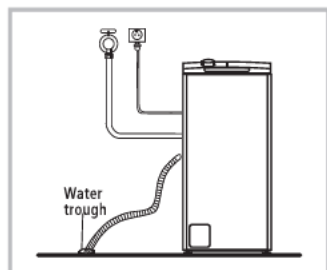
⚠ Warning!

- Do not kink or protract the drain hose.
- Position drain hose properly ,otherwise damage might result of water leakage.

There are two ways to place the end of drain hose:

1.Put it into the water trough.

2.Connect it to the branch drain pipe of the trough.



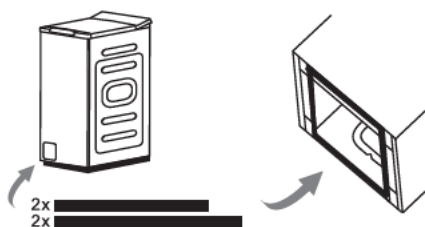
⚠ Warning!

- When installing drain hose, fix it properly with a rope.
- If drain hose is too long, do not force it into washing machine as it will cause abnormal noises.

Acoustic Sponge

👉 REMARK

- Please make sure to assemble the acoustic sponges, which can effectively reduce the noise caused by the machine while working, in order to provide you with a more peaceful and quiet living environment.



1. Get the machine laid on the floor, using some soft material like foam or clothes between the machine and floor for a protection;
2. Stick the 2x longer sponges to the longer bottom edges of machine, and the 2x shorter sponges to the shorter bottom edges.

INSTALLATION INSTRUCTIONS

Electric connection

- For your safety, please ensure that the power socket you are using is properly and reliably earthed.
- Since the maximum current passing through the machine when using the heating function is 10A, you must ensure that your home's power supply system (current, voltage and cable) meets the normal load requirements of the appliance.
- Ensure that the power supply voltage is consistent with that on the appliance's nameplate. Select a fuse or circuit breaker according to the nameplate of the appliance. The power plug and socket must be matched and ensure that the grounding pin works normally, and it must be ensured that the body is correctly grounded
- Do not connect the power supply with wet hands.
- Do not use multi-socket or socket extension cables. When unplugging an appliance, grasp the plug and pull it out, do not tug on the cable. If the power cord is damaged, replace it with a special component purchased from the manufacturer or repair shop. If you are using a ground fault circuit interrupter (GFCI), make sure that its symbol is ♀ to ensure that your appliances comply with all regulations.

GB

Avertissement !

- This appliance must be grounded. In the event of a malfunction or breakdown, grounding will reduce the risk of an electric shock by providing a path of least resistance of electric current. This appliance is equipped with a cord having an equipment grounding conductor and a grounding plug. The plug must be plugged into an appropriate outlet that is installed and grounded in accordance with all local codes and ordinances.
- Improper connection of the equipment-grounding conductor can result in the risk of an electric shock. Check with a qualified electrician or service representative if you are in doubt whether the appliance is properly grounded. Do not modify the plug provided with the appliance if it does not fit the outlet. Have a proper outlet installed by a qualified electrician.
- The plug must be easily accessible after the installation of the appliance.
- During installation, the power supply must not be excessively or dangerously bent or flattened.
- Do not connect the appliance to the mains supply using an extension cord.

OPERATING INSTRUCTIONS

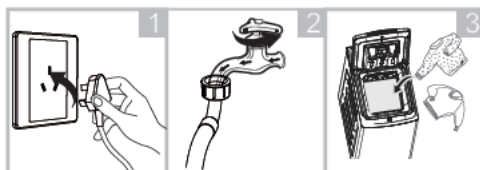
■ Quick Start

⚠ Caution!

- Before washing, please make sure the washing machine is installed properly.
- Your appliance was thoroughly checked before it left the factory. To remove any residual water and to neutralize potential odors, it's recommended to clean your appliance before first use. For this reason, start the Drum Clean without laundry and detergent.

GB

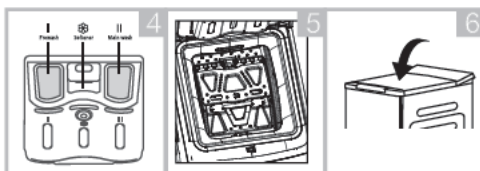
1. Before Washing



Plug in

Open tap

Load



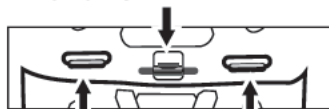
Add detergent

Close drum door

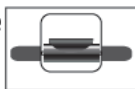
Close machine door

REMARK

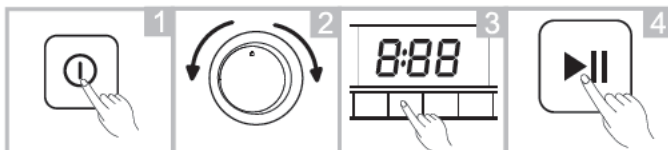
- Detergent need to be added in "case I" after selecting pre-washing for machines with this function.
- Make sure that the drum flaps are properly locked.



- All metal hooks must be properly hooked inside the rear door flap.
- Check the roller before each laundry it must roll smoothly.



2. Washing



Power On

Select programme

Select function or remain default settings

Press Start/Pause to start the program

REMARK

- Step 3 is optional.

3. After Washing

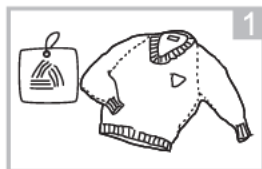
All lights off.

OPERATING INSTRUCTIONS

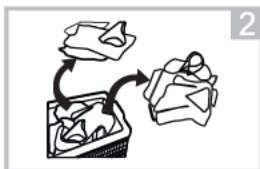
■ Before Each Washing

- The ambient temperature of the washing machine should be 5-40°C. If used under 0°C, the inlet valve and draining system may be damaged. If the machine is installed under freezing conditions, it should be transferred to normal ambient temperature to ensure the water supply hose and drain hose can unfreeze before use.
- Please check your laundry care labels and the detergent use instructions before wash. Use non-foaming or less-foaming detergent suitable for machine washing properly.

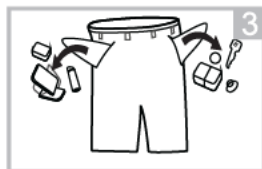
GB



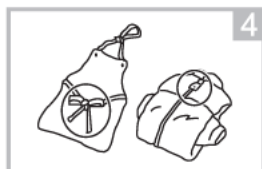
Check the care label



Sort laundry according to color and textile type



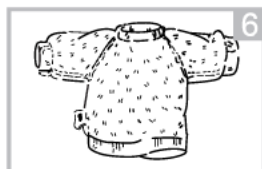
Take all items out of the pockets



Tie together long textile strips and belts, close zips and button



Put small items into a laundry bag



Turn easy-pilling and long-pile fabric inside out

⚠ Warning!

- Do not wash articles that have been cleaned in, washed in, soaked in, or dabbed with combustible or explosive substances like wax, oil, paint, gasoline, alcohol, kerosene, and other flammable materials.
- Washing single clothes items may easily create big eccentricity and cause alarm due to unbalance. Therefore it is suggested to add one or two more laundry items to the wash so that spin can be done smoothly.
- Do not wash, or spin water-proof seats, mats, or clothing.

⚠ Caution!

- Before putting your clothes or other articles in the washing machine, please carefully read the corresponding care label to know under what conditions and maximum temperature it can be washed.

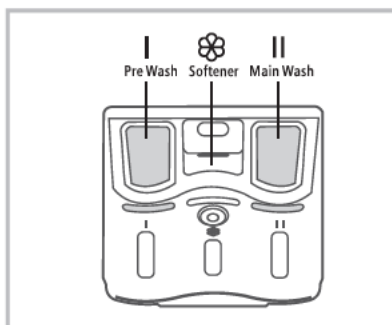
OPERATING INSTRUCTIONS

Detergent Dispenser

- I Pre Wash detergent
- II Main Wash detergent
- ☼ Softener

⚠ Caution!

- Detergent only need to be added in "case I" after selecting pre-washing for machines with this function.
- Do not exceed the "MAX" level mark when filling in detergent, additives or softener.



Pull out the dispenser

GB

| Programme | I | II | ☼ | Programme | I | II | ☼ |
|------------|---|----|---|--------------|---|----|---|
| Cotton | ○ | ● | ○ | Spin Only | | | |
| Synthetic | ○ | ● | ○ | Rinse & Spin | | | ○ |
| Mix | ○ | ● | ○ | Wool | | ● | ○ |
| Jeans | ○ | ● | ○ | Baby Care | ○ | ● | ○ |
| Sportswear | ○ | ● | ○ | Quick 15' | | ● | ○ |
| Drum Clean | | | | ECO 40-60 | | ● | ○ |
| 20°C | | ● | ○ | Rapid 45' | | ● | ○ |
| Steam | ○ | ● | ○ | | | | |

● Means must ○ Means optional

OPERATING INSTRUCTIONS

Detergent Recommendation

| Recommended washing detergent | Wash cycles | Washing temp. | Type of laundry and textile |
|--|-------------|---------------|--|
| Heavy-duty detergent with bleaching agents and optical brighteners | Cotton, Mix | 20/40/60 | White laundry made from boil-proof cotton or linen |
| Colour detergent without bleaching agent and optical brighteners | Cotton, Mix | Cold/20/40 | Coloured laundry made from cotton or linen |
| Color or mild detergent without optical brighteners | Synthetic | Cold/20/40 | Coloured laundry made from easy care fibres or synthetic materials |
| Mild washing detergent | Synthetic | 20/40 | Delicate textiles, silk, viscose |
| Special wool detergent | Wool | 20/40 | Wool |

GB



REMARK

- Agglomerating or ropy detergent or additive can be diluted in some water before pouring it into the detergent dispenser, to avoid its inlet to get blocked and thus cause a water overflow.
- Please choose the suitable type of detergent to get a maximum of washing performance and a minimum of water and energy consumption
- To achieve the best cleaning result a proper detergent dosing is important.
- Use a reduced detergent amount if the drum is not filled completely.
- Always adjust the amount of detergent to the water hardness, if your tap water is soft, use less detergent.
- Dose according to how dirty your laundry is, less dirty clothes require less detergent.
- Highly concentrated (compact detergent) requires particularly accurate dosing.

Following symptoms are a sign of detergent overdosing:

- heavy foam formation
- poor washing and rinsing result

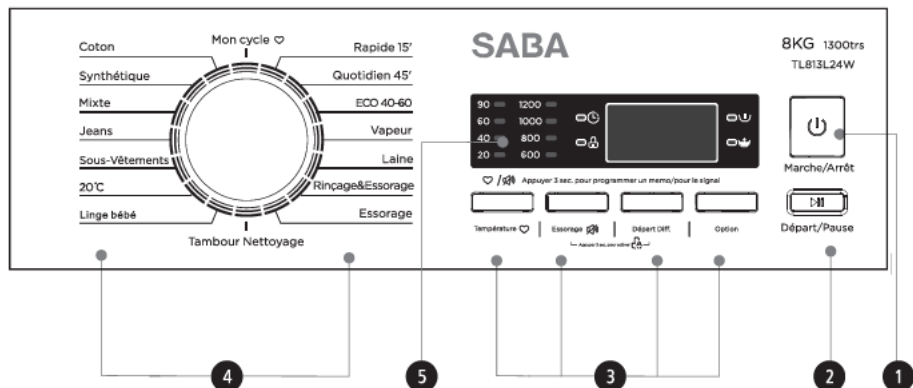
Following symptoms are a sign of detergent underdosing:

- laundry turns grey
- built-up of limescale deposits on the drum, the heating element and/or the laundry

OPERATING INSTRUCTIONS

Control Panel

Model: TL813L24W



GB

1 Power

Product is on/off.

2 Start/Pause

Press the button to start or pause the washing cycle.

3 Option

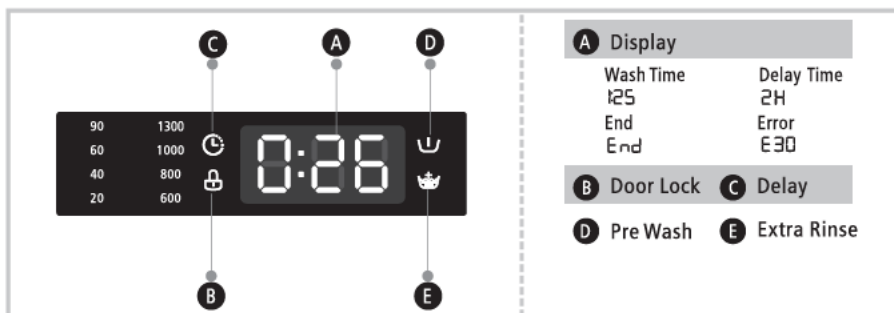
This allows you to select an additional function.

4 Programmes

Available according to the laundry type.

5 Display

The display shows the settings, estimated time remaining, options, and status messages for your washer. The display will remain on through the cycle.



OPERATING INSTRUCTIONS

■ Programmes

Model: TL813L24W

| Programme | Load(kg) | Display Time |
|--------------|----------|--------------|
| | 8.0 | |
| Cotton | 8.0 | 2:40 |
| Synthetic | 4.0 | 2:20 |
| Mix | 8.0 | 1:20 |
| Jeans | 8.0 | 1:40 |
| Sportswear | 4.0 | 0:47 |
| 20°C | 4.0 | 1:01 |
| Baby Care | 8.0 | 2:01 |
| Drum Clean | - | 1:18 |
| Spin Only | 8.0 | 0:12 |
| Rinse & Spin | 8.0 | 0:20 |
| Wool | 2.0 | 1:07 |
| Steam | 4.0 | 1:47 |
| ECO 40-60 | 8.0 | 3:38 |
| Rapid 45' | 2.0 | 0:45 |
| Quick 15' | 2.0 | 0:15 |

GB



REMARK

- The parameters in this table are only for user's reference. The actual parameters maybe different with the parameters in above mentioned table.

OPERATING INSTRUCTIONS

■ Programmes

| TL813L24W | | | | | | | |
|-------------------------|------------------------|---------------------|-------------------------------------|--|---|--------------------------------------|--|
| Cycle | Nominal capacity in kg | Temperature setting | Cycle duration in hours and minutes | Energy consumption in kWh/operalling cycle | Water consumption in liter/operalling cycle | Highest temperature °C ¹⁾ | residual moisture in % /spin speed ²⁾ |
| Quick15' | 2.0 | cold | 0:15 | 0.026 | 34 | cold | 53%/800 |
| 20°C | 4.0 | 20 | 1:01 | 0.183 | 47 | 20 | 70%/800 |
| Cotton | 8.0 | 60 | 2:45 | 1.394 | 71 | 60 | 53%/1300 |
| Synthetic | 4.0 | 40 | 2:20 | 0.625 | 34 | 40 | 35%/800 |
| Mix | 8.0 | 40 | 1:20 | 0.754 | 44 | 40 | 70%/800 |
| ECO 40-60 ³⁾ | 8.0 | -- | 3:38 | 0.739 | 71 | 38 | 53.9%/1250 |
| | 4.0 | -- | 2:48 | 0.456 | 47 | 32 | 53.9%/1250 |
| | 2.0 | -- | 2:48 | 0.196 | 38 | 23 | 53.9%/1250 |



REMARK

- The eco 40-60 programme is able to clean normally soiled cotton laundry declared to be washable at 40 °C or 60 °C, together in the same cycle, and that this programme is used to assess the compliance with the EU ecodesign legislation.
- The most efficient programmes in terms of energy consumption are generally those that perform at lower temperatures and longer duration.
- Loading the household washing machine up to the capacity indicated by the manufacturer for the respective programmes will contribute to energy and water savings.
- Noise and remaining moisture content are influenced by the spinning speed: the higher the spinning speed in the spinning phase, the higher the noise and the lower the remaining moisture content.
- The values given for programmes other than the eco 40- 60 programme are indicative only.



Caution!

- If there is any break in the power supply while the machine is operating, a special memory stores the selected programme. The machine will continue the programme when the power supply is re-established.

OPERATING INSTRUCTIONS

■ Programmes

Programmes are available according to the laundry type.

| Programmes | |
|------------|---|
| Cotton | Hard-wearing textiles, heat-resistant textiles made of cotton or linen. |
| Synthetic | Wash synthetic articles, for example: shirts, coats, blending. While washing the knitting textiles, detergent quantity shall be reduced due to its loose string construction and easily forming bubbles. |
| Baby Care | Washing the baby's clothes, it can make the baby's wear cleaner and make the rinse performance better to protect the baby skin. |
| Rapid 45' | Washing few and not very dirty clothes quickly. |
| Mix | Mixed load consisting of textiles made of cotton and synthetics. |
| Sportswear | Washing the activewear. |
| Jeans | Specially for jeans. |
| Quick 15' | Extra short programme approx, suitable for lightly soiled washing as a small amounts of laundry. |
| Wool | Hand or machine-washable wool or richwool textiles. Especially gentle wash programme to prevent shrinkage, longer programme pauses (textiles rest in wash liquor). |
| Spin Only | Spins and drains the water. |
| Rinse&Spin | Rinses and then spins the laundry, and then drains the water. |
| Drum Clean | Specially set in this machine to clean the drum and tube. It applies 90 °C high temperature sterilization to make the clothes washing more green. When this programme is performed, the clothes or other washing cannot be added. When proper amount of chlorine bleaching agent is put in, the barrel cleaning effect will be better. The customer can use this programme regularly according to the need. |
| ECO 40-60 | Able to clean normally soiled cotton laundry declared to be washable at 40 °C or 60 °C, together in the same cycle. |
| Steam | The Steam Wash can deeply penetrate the fiber, which effectively eliminate bacterias and germs, preventing odors and protecting health. |
| 20°C | Able to clean lightly soiled cotton laundry, at a nominal temperature of 20 °C. |

OPERATING INSTRUCTIONS

■ Option

| Cycle | Default Temp.(°C) | Default spin speed in rpm | Additional functions |
|--------------|-------------------|---------------------------|----------------------|
| Wash cycles | | 1300 | |
| Cotton | 40 | 800 | ☺, 👑, ⏸ |
| Synthetic | 40 | 800 | ☺, 👑, ⏸ |
| Mix | 40 | 800 | ☺, 👑, ⏸ |
| Jeans | 40 | 800 | ☺, 👑, ⏸ |
| Sportswear | 20 | 800 | ☺, 👑, ⏸ |
| 20°C | 20 | 800 | ☺, 👑 |
| Baby Care | 60 | 800 | ☺, 👑, ⏸ |
| Drum Clean | 90 | -- | ☺ |
| Spin Only | -- | 800 | ☺ |
| Rinse & Spin | -- | 800 | ☺, 👑 |
| Wool | 40 | 600 | ☺, 👑 |
| Steam | 40 | 800 | ☺, 👑, ⏸ |
| ECO 40-60 | -- | -- | ☺ |
| Rapid 45' | 20 | 800 | ☺, 👑 |
| Quick 15' | Cold | 800 | ☺ |



REMARK

- The table shows which cycle offers which options for adjustment.

OPERATING INSTRUCTIONS



Pre Wash

The Prewash function can get an extra wash before main wash, it is suitable for washing the dust rises to surface of the clothes; You need to put detergent into the Case (I) when select it.



Extra Rinse

The laundry will undergo extra rinse once after you select it.



Delay

Set the Delay function:

1. Select a programme; 2. Press the Delay button to choose the time 0-24H;
3. Press [Start/Pause] to commence the delay operation



Choose the Programme



Setting time



Start

Cancel the Delay function:

Press the [Delay] button until the display be 0H. It should be pressed before starting the programme. If the programme already started, should switch off programme to reset a new one.



Caution!

- If there is any break in the power supply while the machine is operating, a special memory stores the selected programme and when the power is restarted, the program will continue.

Temp.

Temp.

Press the button to regulate the temperature (Cold, 20°C, 40°C, 60°C, 90°C)

Spin

Spin

Press the button to change the speed.

1300: 0-600-800-1000-1300

OPERATING INSTRUCTIONS



Child Lock

To avoid mis operation by children.



Choose the Programme

Start

Press [Spin] and [Delay]
3 sec. till buzzer beep.

! Caution!

- During the "Child Lock" function is activating, the buzzer will beep, When the buttons are pressed.
- Press the two button 3sec. also to be released the function.
- The "Child Lock" will lock all buttons except Power button.
- Cut off the power supply , the kid's protection is to be released.



Mute the buzzer



Choose the Programme

Press the [Spin] button for 3sec.,
the buzzer is mute.

To act the buzzer function, press the button again for 3 seconds. The setting will be kept until the next reset.

! Caution!

- After Muting the buzzer function, the sounds will not be activated any more.



My Cycle

To memory the frequently used programme.

After choosing the programme and setting the options, press [Temp.] 3 sec. before start to wash. The default setting course is Cotton.

OPERATING INSTRUCTIONS



REMARK

Usage counter

1. Unplug the equipment for 10s and reconnect again.
2. Power on and within 10s, please press "Temp." and "Function" on control panel simultaneously and continuously for around 5s until the device display shows digits--the value can indicate the times of equipment usage.
3. Repeat step 1 again and customer can resume to normal operation.

Warning!

GB

- Do not climb and sit on the appliance. Do not lean on the door.
- Do not lean against the door of the machine
- If the door of the appliance can be opened during the water drain, wait for 15 seconds until the water has been fully drained.
- Be careful when draining hot water or any detergent from the drum.
- Do not slam the door. If the door can hardly close, make sure the drum is not too full.

CLEANING AND MAINTENANCE

Keep the device clean to avoid degrading its performance and preserve its lifespan.

Warning!

- Before starting maintenance, unplug the appliance and turn off the tap.

Cleaning The Cabinet

Proper maintenance on the washing machine can extend its working life. The surface can be cleaned with diluted non-abrasive neutral detergents when necessary. If there is any water overflow, use the wet cloth to wipe it off immediately. No sharp items are allowed.



REMARK

- Formic acid and its diluted solvents or equivalent are forbidden, such as alcohol, solvents or chemical products, etc.

Cleaning The Drum

The rusts left inside the drum by the metal articles shall be removed immediately with chlorine-free detergents. Never use steel wool.

REMARK

- Don't put laundry in the washing machine during the drum cleaning.

CLEANING AND MAINTENANCE

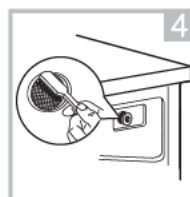
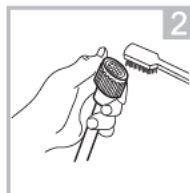
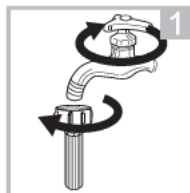
Cleaning the Inlet Filter



REMARK

- Diminishing water flow is a sign that the filter need to be cleaned.

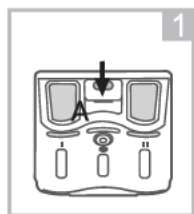
1. Close the tap and remove the water supply hose from it.
2. Clean the filter with a brush.
3. Unscrew the water supply hose from the backside of the machine. Pull out the filter with long nose pliers.
4. Use a brush to clean the filter.
5. Reinstall the filter to the water inlet and reconnect the water supply hose.
6. Clean the Inlet filter every 3 months to ensure the normal operation of the appliance.



GB

Clean The Detergent Dispenser

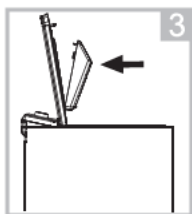
1. Press down the arrow location on softener cover inside the dispenser drawer.
2. Lift the clip up and take out softener cover and wash all grooves with water.
3. Restore the softener cover and push the drawer onto position.



Pull out the dispenser drawer with press the A



Clean the dispenser drawer under water



Insert the dispenser drawer



REMARK

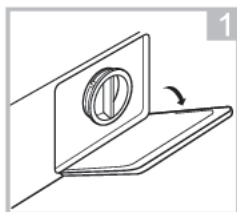
- Do not use abrasive or caustic agents to clean plastic parts.
- Clean the detergent dispenser every 3 months to ensure the normal operation of the appliance.

CLEANING AND MAINTENANCE

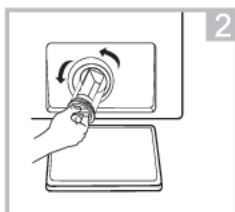
Cleaning the Drain Pump Filter

⚠ Warning!

- Make sure that the machine has finished the washing cycle and is empty. Switch it off and unplug it before cleaning the drain pump filter.
- Be careful of hot water. Allow the water to cool down. Risk of scalding!
- Clean the filter periodically every 3 months to ensure the normal operation of the appliance.



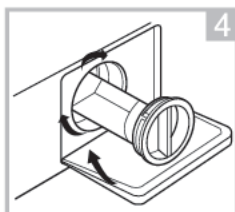
Open the lower cover cap



Open the filter by turning to the counter clockwise



Remove extraneous matter



Close the lower cover cap

Transport

IMPORTANT STEPS WHEN MOVING THE APPLIANCE

- Unplug the appliance and close the water inlet tap.
- Check, if the door and the detergent dispenser are closed properly.
- Remove the water inlet pipe and the outlet hose from the house installations.
- Let the water drain completely from the appliance (see "Maintenance Cleaning the drain pump filter")
- Important: Re-install the 4 transport bolts in the back of the appliance.
- This appliance is heavy. Transport with care. Never hold any protruding part of the machine when lifting. The machine door cannot be used as a handle.

TROUBLESHOOTING

If you have a problem with your appliance, first review the following table and try the suggestions provided.

| Description | Reason | Solution |
|-------------------------------------|--|--|
| Washing machine cannot start up | Door is not closed properly | Restart after the door is closed Check if the clothes is stuck |
| Door can't be opened | Washer's safety protection design is working | Disconnect the power, restart the product |
| Water leakage | The connection between inlet pipe or outlet hose is not tight | Check and fasten water pipes Clean up outlet hose |
| Detergent residues in the box | Detergent is dampened or agglomerated | Clean and wipe the detergent box |
| Indicator or display does not light | Disconnect the power PC board or harness has connection problem | Check if the power is shut down and the power plug is connected correctly |
| Abnormal noise | | Check if the fixing (bolts) have been removed Check it's installed on a solid and level floor |

GB



REMARK

- After the check, activate the appliance. If the problem occurs or the display shows other alarm codes again, contact the service.

TROUBLESHOOTING

If your appliance malfunctions, an information code may appear on the screen. Check the table below and try the suggestions.

LED display models:

| Description | Reason | Solution |
|-------------|---------------------------------------|---|
| <i>E30</i> | Door is not closed properly | Restart after the door is closed Check if the clothes is stuck |
| <i>E10</i> | Water injecting problem while washing | Check if the water pressure is too low Straighten the water pipe Check if the inlet valve filter is blocked |
| <i>E21</i> | Overtime water draining | Check if the drain hose is blocked |
| <i>E12</i> | Water overflow | Restart the washer |
| <i>EXX</i> | Others | Please try again first, call up service line if there are still troubles |

Warning!

Risk of electric shock

- Never try repair an appliance which is defective or presumed to be defective. You may put your own and future users' lives in danger. Only authorised specialists are allowed to carry out this repair work.
- Improper repair will void the warranty and subsequent damages can't be recognized!

If an information code remains displayed on the screen, contact a local service center (Please refer to the "CUSTOMER SERVICE" chapter).

CUSTOMER SERVICE

We decline liability for any damage or accident derived from any use of this appliance which is not in conformity with the instructions contained in this manual.

Duration of availability of spare parts: 10 years.

If you need access to the list of spare parts and technical documentation for your product, please go to <https://sav-pieces.conforama.fr>. There you will be able to buy spare parts for repairing your product or having it repaired.

In accordance with Article L. 217 of the Consumer Code, your product benefits from a legal guarantee of conformity of 2 years.

If you have a problem with your product, before going to your Conforama store, please get in touch with our aftersales services for electrical household appliances: <https://sav-client.conforama.fr> / 09 69 32 05 05

This instruction manual is also available on our website: www.conforama.fr

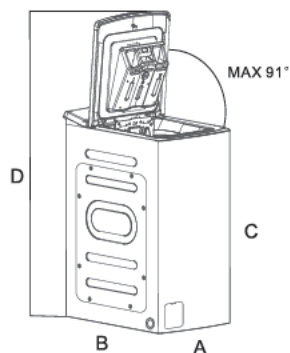
TECHNICAL SPECIFICATIONS

Flash the QR code on the energy label to access its main information.

| Modèle | Site Web | QR Code |
|-----------|---|---|
| TL813L24W | https://eprel.ec.europa.eu/qr/1869573 |  |

GB

| | |
|-------------------------|----------------|
| Model | TL813L24W |
| Power Supply | 220-240V~,50Hz |
| MAX.Current | 10A |
| Rated Power | 1900W |
| Standard Water Pressure | 0,1MPa~1MPa |
| Washing Capacity | 8,0kg |
| A*B*C | 400*610*875 |
| D | 1288 |
| Net Weight | 56kg |



DISPOSAL OF YOUR OLD APPLIANCE



European directive 2012/19/EU on Waste from Electrical and Electronic Equipment (WEEE), requires that used household appliances are not thrown into the normal municipal waste stream. Used appliances must be collected separately in order to optimize the rate of recovery and recycling of materials that compose them, and to reduce the impact on human health and on the environment. The crossed bin symbol is affixed to all the products to remind you of the obligations of separated collection.

CONFORAMA France SA
80 Boulevard du Mandinet
LOGNES
77432 Marne la Vallée Cedex 2
FRANCE

12/11/2023



**LE TRI
+ FACILE**



Séparez les éléments avant de trier