



# LAVE LINGE HLMF610DB1



## Notice d'utilisation

---

NOTES

---

---

---

---

---

---

---

---

---

---

---

---

---

Merci d'avoir choisi ce produit. Cet appareil a été soigneusement choisi, testé et validé par la société **Global Applus**.

Après les premières utilisations, vous verrez que les produits de la marque **HELVETIA** sont d'utilisation simple, de performances fiables et de qualité irréprochable.

Nous espérons que chaque utilisation vous apportera satisfaction ; vous pouvez nous contacter en cas de besoin sur l'adresse : [contact@globalapplus.com](mailto:contact@globalapplus.com).

## TABLE DES MATIERES

Consignes de sécurité .....	4
Consignes Générales .....	4
Consignes spécifiques .....	7
Avant la première utilisation .....	9
Votre Appareil .....	9
Description de l'appareil.....	9
Bandeau de commandes .....	9
Spécifications techniques et énergétiques .....	9
Déballage de votre appareil.....	10
Installation de votre appareil.....	10
Avant de brancher l'appareil.....	11
Utilisation.....	11
Conseils relatifs aux économies d'énergie .....	12
Démarrage rapide .....	12
Mode opératoire.....	13
tri du linge par catégorie.....	13
Traitement des tâches.....	14
Produits Lessiviels.....	15
Guide de lavage.....	16
Programmes et options.....	17
Nettoyage et entretien .....	20
Nettoyage général.....	20
Parties extérieures .....	20
Parties intérieures .....	20
Nettoyage spécifique à l'appareil .....	21
Guide de dépannage .....	22
Astuces de dépannage.....	22
Codes erreur .....	23
Compteur d'usage.....	23
Service après-vente.....	24
Mise au rebus / Recyclage .....	24

## CONSIGNES DE SECURITE



Veillez lire cette notice d'utilisation avant d'installer et de mettre en route votre appareil. Ce document doit être gardé dans un endroit sûr en cas de consultation ultérieure.

Veillez-vous assurer que toute personne utilisant cet appareil ait pris connaissance de cette notice, y compris en cas de cession.

En ce qui concerne les informations pour l'installation, la manipulation, l'entretien et le recyclage de l'appareil, référez-vous aux paragraphes ci-après de cette notice.

Si l'appareil dispose d'un système d'éclairage et si la lampe est remplaçable par l'utilisateur, se référer aux informations relatives à sa méthode de remplacement dans le paragraphe ci-après de cette notice.

## CONSIGNES GENERALES

Cet appareil est destiné à une utilisation domestique exclusivement et analogue telles que :

- les coins cuisines réservés au personnel des magasins, bureaux et autres environnements professionnels ;
- les fermes ;
- les clients des hôtels, motels et autres environnements à caractère résidentiel ;
- les environnements du type chambres d'hôtes ;
- **mais pas** la restauration et autres applications similaires y compris la vente au détail.

Ne l'utilisez pas à des fins commerciales ou industrielles ou pour d'autres buts que celui pour lequel il a été conçu.

Cet appareil peut être utilisé par des enfants âgés d'au moins 8 ans et par des personnes ayant des capacités physiques, sensorielles ou mentales réduites ou dénuées d'expérience ou de connaissance, s'ils (si elles) sont correctement surveillé(e)s ou si des instructions relatives à l'utilisation de l'appareil en toute sécurité leur ont été données et si les risques encourus ont été appréhendés.

Les enfants ne doivent pas jouer avec l'appareil.

Il convient de maintenir à distance les enfants de moins de 3 ans, à moins qu'ils ne soient sous une surveillance continue.

Le nettoyage et l'entretien par l'utilisateur ne doivent pas être effectués par des enfants sans surveillance.

Pour éviter tout risque d'électrocution, n'immergez jamais l'appareil, le cordon ou la fiche prise dans de l'eau ou tout autre liquide.

Assurez-vous que les enfants ou vos animaux domestiques ne puissent pas pénétrer dans l'appareil.

Cet appareil est fragile, pour éviter tout risque de détérioration de l'appareil, transportez-le dans sa position d'utilisation muni de ses cales de transport. Au déballage de celui-ci, et pour empêcher des risques d'asphyxie et corporel, tenez les matériaux d'emballage hors de la portée des enfants.

Pour éviter tout risque (mobilier, immobilier, corporel, ...), l'installation, les raccordements, la mise en service et la maintenance de votre appareil doivent être effectués par un professionnel qualifié.

Une fois l'appareil en place et bien à plat, vous devez vous assurer que chacun des pieds est dans une position stable.

Si l'appareil est installé sur une moquette, ajustez les pieds afin de permettre à l'air de circuler librement autour de l'appareil.

Les ouvertures de ventilation ne doivent pas être obstruées par un tapis.

Si l'installation électrique de votre habitation nécessite une modification pour le branchement de votre appareil, faites appel à un électricien qualifié.

Cet appareil doit être mis à la terre. Dans le cas d'un dysfonctionnement ou d'une coupure, la mise à la terre permet de réduire le risque de choc électrique en fournissant un accès au courant électrique de plus faible résistance. Cet appareil est équipé d'un cordon pourvu d'un conducteur de mise à la terre et d'une fiche de prise de mise à la terre. La fiche de l'appareil doit être branchée dans une prise murale appropriée mise à la terre.

Ne pas brancher l'appareil à une prise de courant non protégée contre les surcharges (fusible).

Ne jamais utiliser de prises multiples ou de rallonge pour brancher l'appareil.

**AVERTISSEMENT** : Ne pas placer de socles mobiles de prises multiples ni de blocs d'alimentation portables à l'arrière de l'appareil

Cet appareil n'est pas destiné à être mis en fonctionnement au moyen d'une minuterie extérieure ou par un système de commande à distance séparé ou tout autre dispositif qui met l'appareil sous tension automatiquement.

**AVERTISSEMENT** : Lors du positionnement de l'appareil, s'assurer que le cordon d'alimentation n'est pas coincé ni endommagé. Après installation, vérifiez qu'il ne repose pas sur le câble d'alimentation.

Ne branchez la fiche d'alimentation sur la prise de courant qu'à la fin de l'installation. Assurez-vous que la fiche de prise de courant est accessible une fois l'appareil installé.

Cet appareil est lourd ; faites attention lors d'un déplacement.

Si le câble d'alimentation est endommagé, il doit être remplacé par le fabricant, son service après-vente ou des personnes de qualifications similaires afin d'éviter un danger.

Si l'appareil comporte une lampe :

- L'ampoule est destinée à être exclusivement utilisée dans cet appareil.
- L'ampoule ne convient pas pour l'éclairage d'une pièce d'un ménage.
- Débranchez toujours la fiche de prise de courant de l'appareil avant de changer la lampe d'éclairage.
- Débranchez toujours la fiche de prise de courant de l'appareil avant de procéder à son nettoyage ; de déplacer l'appareil ou de nettoyer le sol sous l'appareil.

Le câble d'alimentation ne doit jamais être tiré au niveau du câble, mais toujours au niveau de la fiche de prise de courant.

Ne pas enlever la fiche de prise de courant les mains humides.

Débranchez votre appareil avant toute opération de nettoyage manuel. N'utilisez que des produits du commerce non corrosifs ou non inflammables. Toute projection d'eau ou de vapeur est proscrite pour écarter le risque d'électrocution.

Afin d'empêcher des risques d'explosion et d'incendie, ne placez pas de produits inflammables ou d'éléments imbibés de produits inflammables à l'intérieur, à proximité ou sur l'appareil.

Il est dangereux de modifier les caractéristiques techniques ou de tenter de modifier l'appareil de quelque façon que ce soit.

En cas de panne, n'essayez pas de réparer l'appareil vous-même. Les réparations effectuées par du personnel non-qualifié peuvent provoquer des dommages.

N'utilisez jamais l'appareil si le câble d'alimentation, le bandeau de commande, ou bien l'appareil en lui-même sont endommagés de manière telle que l'intérieur de l'appareil est accessible.

#### CONSIGNES SPECIFIQUES

**ATTENTION** : ne pas raccorder à une alimentation en eau chaude.

La fiche de prise doit être facilement accessible après l'installation de l'appareil.

Assurez-vous, après avoir installé l'appareil, qu'aucun tuyau ou raccord ne fuit.

Débranchez toujours prise de courant et fermez le robinet d'arrivée d'eau après chaque utilisation et avant le nettoyage et l'entretien de l'appareil.

Ne touchez pas la machine avec les mains ou les pieds mouillés.

Ne branchez pas l'appareil à l'alimentation si vos mains sont mouillées.

La pression de l'eau à l'entrée ne doit pas être inférieure à 0.05 MPa ni supérieure à 1 MPa.

Les ensembles de raccordement neufs fournis avec l'appareil doivent être utilisés, il convient de ne pas réutiliser des ensembles de raccordement usagés.

La masse maximale de linge sec, en kilogrammes, pour cet appareil est de 6 kg (pour le cycle "lavage").

Ne dépassez jamais la capacité de charge maximale.

Il convient d'utiliser les produits assouplissants, ou produits similaires, conformément aux instructions relatives aux fabricants.

Groupez les petits articles, tels que chaussettes, ceintures lavables en machine etc., dans un petit sac de toile ou une taie, afin d'éviter que ces pièces ne glissent entre le tambour et la cuve.

La porte en verre peut devenir très chaude durant le cycle de lavage. Gardez les enfants et les animaux domestiques éloignés de la machine durant son utilisation.

Ne forcez jamais l'ouverture de la porte lorsque l'appareil est en cours de fonctionnement.

Protégez le panneau de commande de tout déversement d'eau.

Ne posez pas de vêtements lavés sur le dessus de la machine

Les animaux et les enfants risquent de monter dans le tambour de l'appareil, vérifiez-le avant chaque opération. Ne laissez pas les enfants sans surveillance près de l'appareil.

N'utilisez que les quantités de lessive et d'assouplissant indiquées par le fabricant. Une quantité excessive pourrait endommager le linge, même au cours du séchage. Conformez-vous aux doses préconisées par les fabricants.

Afin d'empêcher des risques d'explosion et d'incendie, ne placez pas de produits inflammables (tels que de la cire, de l'huile, de la peinture, de l'essence, des dégraissants, des solvants de nettoyage à sec, du kérosène, etc...) ou d'éléments imbibés de produits inflammables à l'intérieur, à proximité ou sur l'appareil.

A la fin de chaque cycle. Remettre le sélecteur de programme sur la position 'STOP' ou le bouton 'MARCHE/ARRÊT' sur 'ARRÊT' avant d'ouvrir la porte.

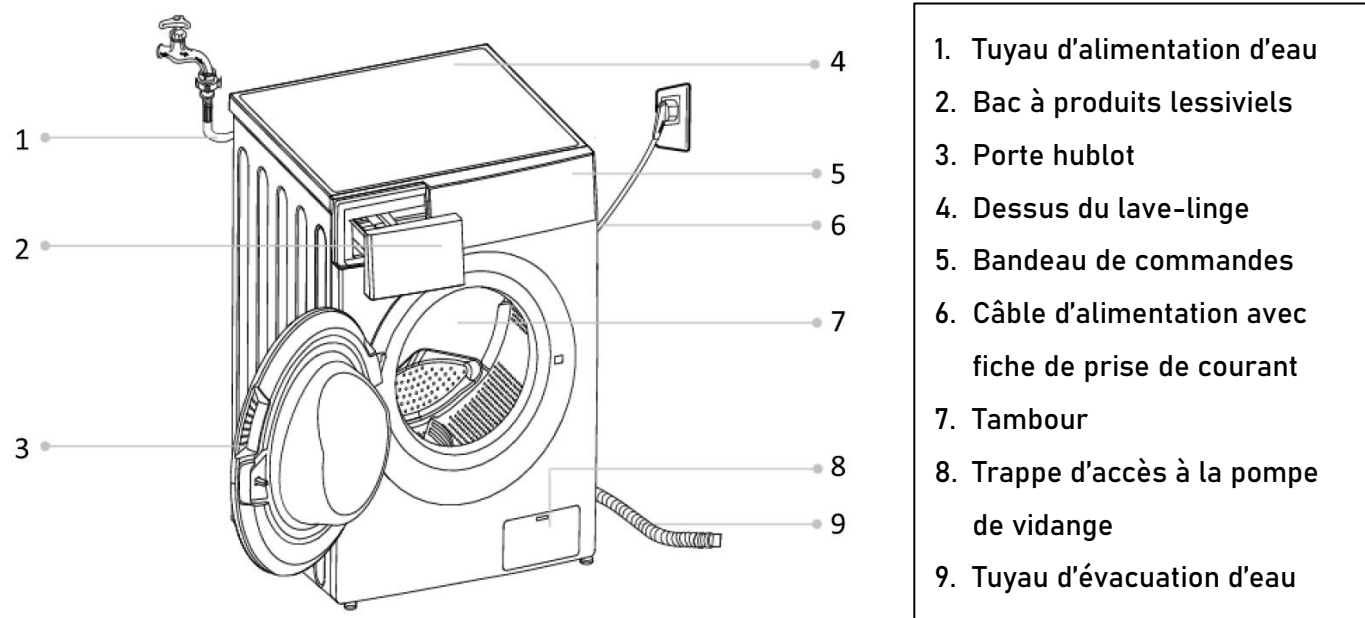
En cas de panne de courant, débranchez tout d'abord l'appareil de l'alimentation électrique et fermez le robinet d'eau.



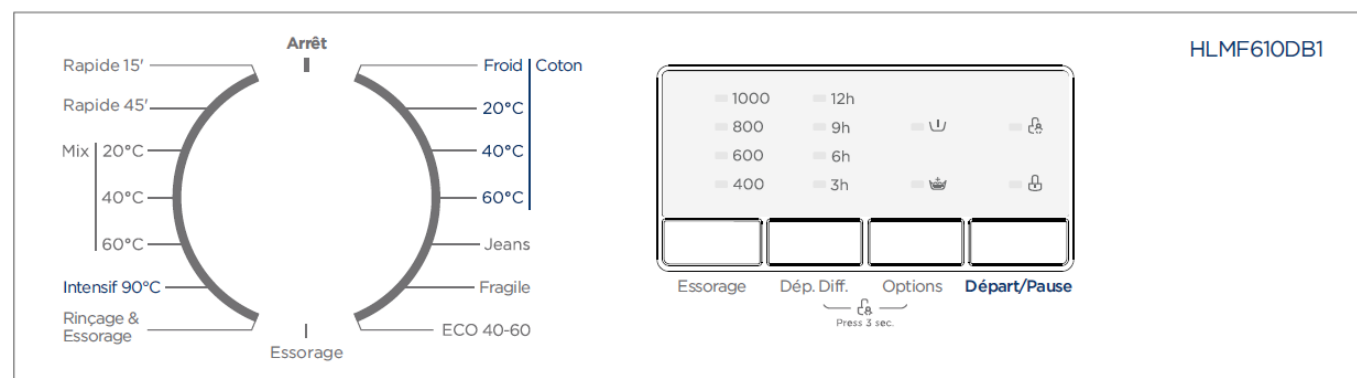
## AVANT LA PREMIERE UTILISATION

### VOTRE APPAREIL

#### DESCRIPTION DE L'APPAREIL



#### BANDEAU DE COMMANDES



#### SPECIFICATIONS TECHNIQUES ET ENERGETIQUES

Modèle	Helvetia HLMF610DB1
Alimentation	220-240V~ 50Hz
Puissance nominale (W)	2050
Pression d'eau standard	0,05MPa - 1 MPa
Dimensions (h x l x p) (mm)	850 x 595 x 400
Poids net (kg)	52

Conformément au règlement délégué (UE) 2019/2014 de la commission, les informations de cet appareil stockées dans la base de données des produits sont accessibles via le lien suivant, ou en scannant le QR-Code ci-dessous :

Modèle : HLMF610DB1

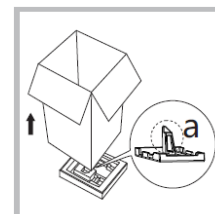
Lien : <https://eprel.ec.europa.eu/screen/product/washingmachines2019/1787816>



## DEBALLAGE DE VOTRE APPAREIL

Déballiez correctement votre appareil. Retirez toutes les bandes adhésives et toutes les protections situées à l'extérieur et à l'intérieur de l'appareil.

**IMPORTANT** : soulevez le lave-linge et retirez l'emballage de base. Assurez-vous que le petit triangle de mousse (a) est retiré en même temps que l'emballage inférieur. Si ce n'est pas le cas, posez l'appareil sur la surface latérale et retirez-le manuellement. Si ce n'est pas le cas, posez l'appareil sur le côté et retirez-le manuellement.



Veillez vérifier que l'appareil n'est pas endommagé. Si tel est le cas, ne le branchez pas et contactez sans délai votre revendeur.



Tous les éléments de l'emballage doivent être jetés séparément dans les poubelles de tri afin de faciliter et de participer au recyclage de ces emballages.

Pour en savoir plus : [www.quefairedemesdechets.fr](http://www.quefairedemesdechets.fr)

**ATTENTION** : les éléments d'emballages ne sont pas destinés à être utilisés par des enfants ; certains éléments, comme les films plastique ou le polystyrène peuvent être ingérés ou cause d'étouffement. Veillez à ce que tous les éléments d'emballages restent hors de portée des enfants.

## INSTALLATION DE VOTRE APPAREIL

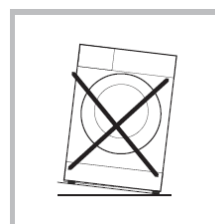
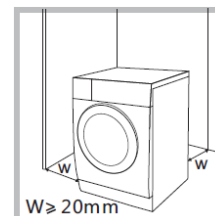
L'endroit où est installé votre appareil doit être convenablement aéré et sec ; à température ambiante.

Veillez respecter les dimensions d'installation précisées dans cette notice ; en particulier s'il s'agit d'un appareil encastrable.

Placez votre appareil sur une surface plane et stable. Mettez à niveau à l'appareil si besoin ; pour cela ajuster les pieds si l'appareil le permet.

En général, ne jamais placer un appareil électroménager en contact direct avec une source de chaleur ou à la lumière directe du soleil.

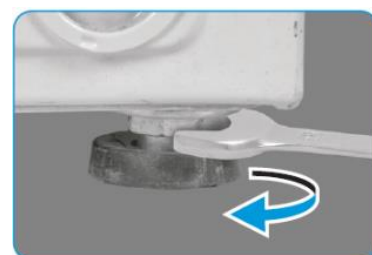
L'appareil doit être installé de manière à ce que la prise de courant reste accessible à tout moment.



### 1. Mise à niveau du lave-linge

**IMPORTANT** : les contre-écrous des quatre pieds doivent être vissés fermement contre la caisse.

1. Desserrer le contre-écrou.
2. Tournez le pied jusqu'à ce qu'il atteigne le sol.
3. Ajustez les pieds et bloquez les écrous à l'aide d'une clé. Assurez-vous que la machine est de niveau et stable.



**IMPORTANT :**

Il est impératif d'enlever les brides de transport à l'arrière de l'appareil avant de le brancher.



Desserrer les 4 boulons de transport à l'aide d'une clé plate (non fournie).



Retirer les boulons y compris les pièces en caoutchouc et conservez-les pour une pour un usage ultérieur.



Fermez les trous à l'aide des bouchons fournis.

**2. Connexion à l'alimentation en eau**

**IMPORTANT :** pour éviter les fuites ou les dégâts des eaux, suivez les instructions qui suivent.

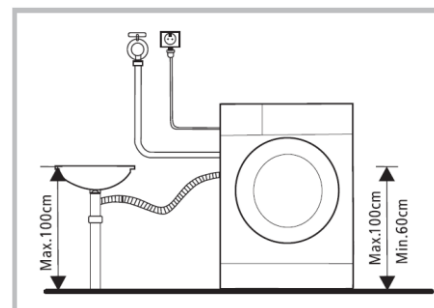
- Ne pas plier, écraser ou modifier le tuyau d'arrivée d'eau.
- Raccordez le tuyau d'alimentation en eau au robinet d'arrivée d'eau et à un robinet d'eau froide comme indiqué.
- Effectuez les raccordements manuellement, sans utiliser d'outils. Vérifiez que les raccords sont bien serrés.



**3. Tuyau d'évacuation des eaux**

**IMPORTANT :** Ne pas plier ou allonger le tuyau de vidange.

- Positionner correctement le tuyau de vidange, sinon des fuites d'eau pourraient intervenir.
- Veuillez respecter les dimensions indiquées dans le schéma ci-contre.



**AVANT DE BRANCHER L'APPAREIL**

Pour enlever les traces d'adhésif persistants, vous pouvez utiliser un peu d'alcool en frottant sans forcer sur la trace.

Il est conseillé de nettoyer votre appareil avant de le brancher la première fois. Il est possible de nettoyer l'appareil avec un chiffon doux imbibé d'eau savonneuse neutre. Après le nettoyage, séchez complètement à l'aide d'un chiffon sec.

Cet appareil est prévu pour fonctionner sous une alimentation de 230V monophasé. Veuillez-vous assurer que la prise murale est munie d'une prise de terre (sauf appareil en double isolation de classe II) protégée par un fusible de 10A et conformément à votre fournisseur d'électricité.

**UTILISATION**

Avant de mettre en fonctionnement cet appareil, veuillez-vous assurer d'avoir pris connaissance du chapitre « Avant la première utilisation » et que le lave-linge est installé conformément aux instructions.

## CONSEILS RELATIFS AUX ECONOMIES D'ENERGIE

Afin de réduire l'impact global sur l'environnement (par ex. la consommation énergétique), veuillez-vous assurer que votre produit est installé conformément au manuel de l'utilisateur, que l'espace (où l'appareil est installé) est suffisamment aéré.

Le linge normalement sale ne nécessite pas de pré-lavage : vous réaliserez des économies de lessive, d'eau et de temps.

Utilisez si possible l'appareil à pleine capacité plutôt qu'avec des charges partielles (en veillant toutefois à ne pas surcharger le tambour).

Les taches et les petites salissures peuvent être éliminées au moyen d'un pré-traitement adéquat et le linge peut être lavé à une température plus basse.

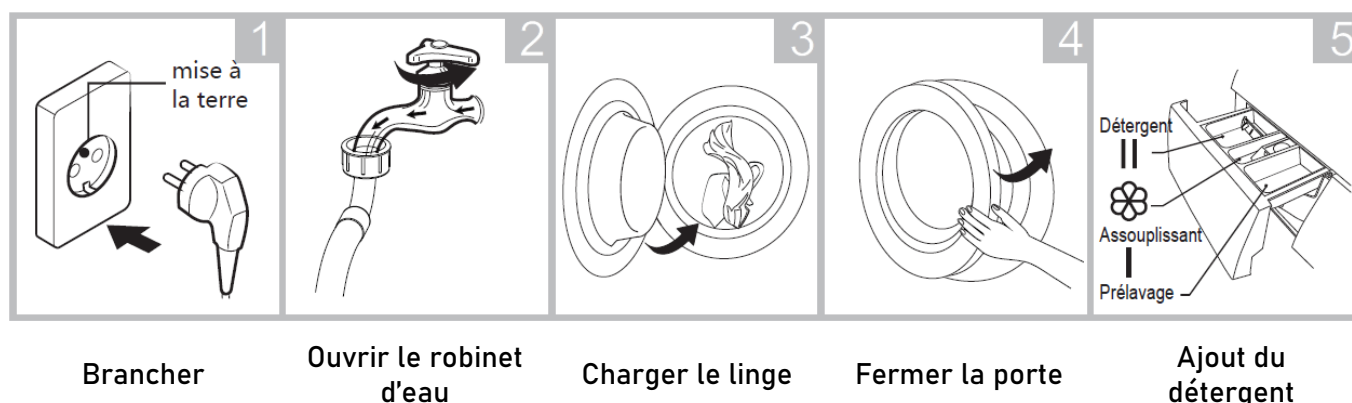
Adaptez la dose de lessive en fonction de la dureté de l'eau, du degré de salissure du linge ainsi que de la charge.

## DEMARRAGE RAPIDE

### ATTENTION

Votre appareil a été soigneusement contrôlé avant de quitter l'usine. Pour éliminer l'eau résiduelle et de neutraliser les odeurs éventuelles, il est recommandé de faire un lavage à vide de votre appareil avant la première utilisation. Pour cette raison, démarrez le programme « Intensif 90°C » sans linge ni détergent.

#### 1. Avant le lavage



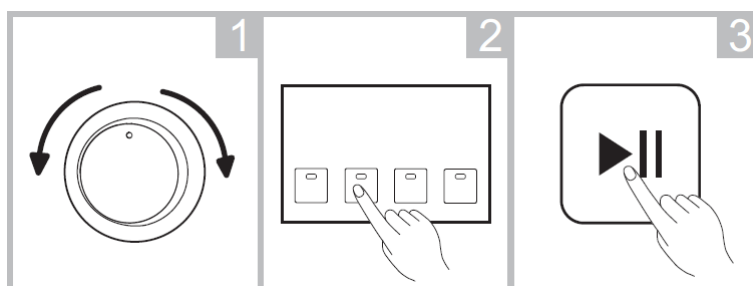
Note : le détergent doit être ajouté dans le compartiment I si la fonction de pré-lavage est sélectionnée. Dans le cas contraire le mettre dans le compartiment II.

#### 2. Lavage

Sélectionner le programme

Sélectionner la fonction ou conserver les réglages par défaut

Appuyer sur Départ/Pause pour démarrer le programme



#### 3. Après le lavage

Le verrouillage de la porte et les voyants « Départ/Pause » clignotent avec l'avertisseur sonore ou deux petits points clignotent sur l'écran numérique.

**MODE OPERATOIRE****Précautions :**

La température ambiante du lave-linge doit être comprise entre 5 et 40°C. En cas d'utilisation à une température inférieure à 0°C, le robinet d'arrivée et le système de vidange risquent d'être endommagés par le gel. Si le lave-linge est installé dans des conditions de gel, il doit être transféré à une température ambiante normale pour s'assurer que le tuyau d'alimentation en eau et le tuyau de vidange ne risquent pas de geler avant l'utilisation.

**TRI DU LINGE PAR CATEGORIE****Nous vous conseillons de trier le linge séparément :**

- d'un côté, le linge résistant pouvant supporter un lavage et un essorage énergiques,
- de l'autre, le linge délicat qu'il convient de traiter avec précaution.

Pour les charges mixtes, lessives composées d'articles en fibres de différentes natures, choisissez un programme et une température convenant à la fibre la plus fragile.

Veuillez vérifier les étiquettes d'entretien du linge (voir paragraphe « guide de lavage ») et les instructions d'utilisation du détergent avant le lavage. Utilisez un détergent non moussant ou moins moussant adapté au lavage en machine.

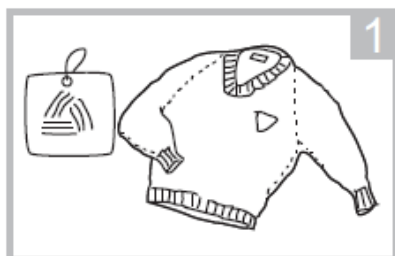
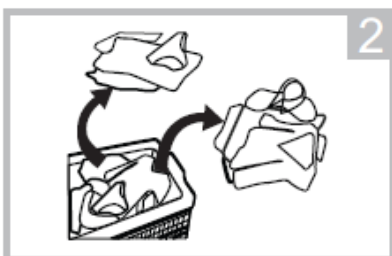
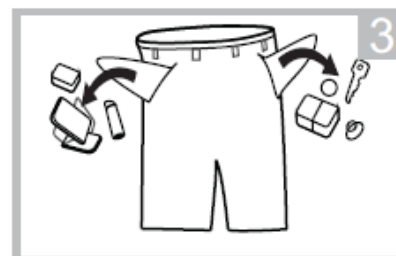
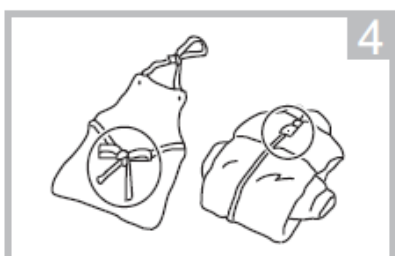
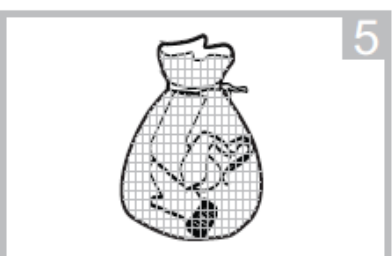
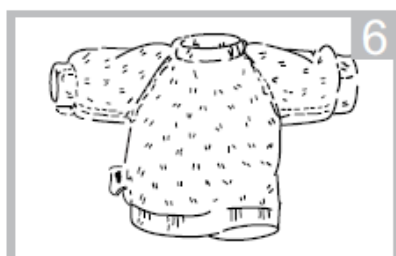
Lavez les articles "blanc" et de couleur séparément. Les articles blancs peuvent perdre leur "blancheur" en cours de lavage.

Videz les poches intérieures et les poches des pantalons des petits objets métalliques qu'elles pourraient contenir (clous, épingles, trombones).

Boutonnez les taies d'oreiller, fermez les fermetures à glissière et à pression. Nouez les ceintures et les rubans longs.

Enlevez les crochets des voilages et mettez-les dans une housse ou un filet.

Retirez les boutons mal cousus, les épingles et les agrafes ; retourner les tissus à boulochage facile et les tissus à poils longs à l'envers

**Vérifier l'étiquette d'entretien****Trier le linge en fonction de la couleur et du type de textile****Retirer tous les articles des poches****Attachez les longues bandes textiles, fermez les fermetures éclair et les boutons.****Mettez les petits articles dans un sac à linge****Retourner les tissus à boulochage facile et les tissus à poils longs à l'envers**

## **ATTENTION**

- Ne pas laver ou sécher des articles qui ont été nettoyés, lavés, trempés ou tamponnés avec des substances combustibles ou explosives telles que la cire, l'huile, la peinture, l'essence, l'alcool, le kérosène et d'autres matières inflammables.
- Le lavage d'un seul vêtement peut facilement créer une grande excentricité et provoquer une alarme en raison d'un déséquilibre. Il est donc conseillé d'ajouter une ou deux pièces de linge supplémentaires au lavage afin que l'essorage se poursuive.

### Températures de lavage conseillées :

90°: Pour les articles en lin et coton blanc sales (p. ex. linge de table, draps...)

60°: Pour les articles couleur bon teint normalement sales (par ex. chemises, chemises de nuit, pyjamas...) en lin, coton ou fibres synthétiques et pour les articles en coton blanc pas très sales (par ex. linge de corps).

30°-40°: Idéale pour les couleurs fragiles, les synthétiques, la soie, l'acrylique et les articles en laine portant l'étiquette « Lavable en machine ».

### Remarque :

Lorsqu'ils sont lavés pour la première fois, les articles de couleur peuvent perdre de leur couleur et déteindre sur d'autres pièces de linge ; ils doivent donc être lavés séparément la première fois.

Traiter les taches tenaces avant le lavage.

Frottez les zones particulièrement sales à l'aide d'un détergent ou d'une pâte spécifique.

Tous les textiles n'ont pas le même volume d'encombrement et le même pouvoir de rétention d'eau. Diminuez la quantité en cas de linge très sale ou de tissus éponges. Pour une charge de linge mixte, remplissez le tambour en fonction des fibres les plus fragiles.

### C'est pourquoi, d'une manière générale, le tambour peut être rempli :

- pour le linge de coton, lin : en totalité mais sans pression excessive ;
- pour les cotons traités et les fibres synthétiques : à moitié de son volume ;
- pour les articles très fragiles tels que les voilages et les lainages : au tiers environ de son volume.

---

## **TRAITEMENT DES TACHES**

Traitez avant le lavage certaines tâches qui risqueraient de ne pas partir, surtout si elles sont anciennes.

**Sang** : traiter les tâches fraîches avec de l'eau froide. Pour les tâches sèches, laisser tremper toute la nuit dans de l'eau mélangée à un produit spécifique. Savonner, frotter puis rincer avant le lavage.

**Peinture à l'huile** : tamponner à l'aide d'un solvant après avoir étalé le vêtement sur un chiffon propre ; répéter plusieurs fois l'opération si nécessaire.

**Tâches de gras séchées** : étaler le vêtement sur un chiffon propre et tamponner avec de l'essence de térébenthine.

**Rouille** : utiliser un produit antirouille en suivant attentivement les conseils du fabricant. Pour les vieilles tâches, veuillez-vous assurer que la nature du textile supporte ce produit.

**Tâches de moisi** : Traiter à l'eau de Javel(\*) diluée. Rincer avant de laver.

**Herbe** : Savonner légèrement, traiter à l'eau de Javel(\*) diluée.

**Crayon à bille – feutre** : Tamponner à l'aide d'un chiffon propre imbibé d'alcool à 90°. Prendre soin de ne pas étaler la tâche.

**Rouge à lèvres** : Tamponner à l'éther s'il s'agit de lainage ou de coton ou au trichloréthylène si l'article est en soie.

**Vin rouge** : Tremper dans de l'eau additionnée d'un détergent. Rincer et traiter avec de l'acide acétique ou citrique.

**Encre** : En fonction du type d'encre, imbiber le tissu d'acétone(\*), puis d'acide acétique ; traiter les marques résiduelles sur les tissus blancs avec de l'eau de Javel. Rincer avec soin.

**Cambouis-goudron** : Étaler un peu de beurre frais sur la tâche, laisser reposer puis tamponner avec de l'essence de térébenthine.

*(\*) L'eau de javel peut laisser des traces indélébiles, veuillez faire un test avant sur une partie du tissu non visible. Ne pas utiliser d'acétone sur de la soie artificielle.*

## PRODUITS LESSIVIELS

Les bons résultats de lavage dépendent aussi du choix et du bon dosage de la lessive qui permettent de faire des économies et de protéger l'environnement. Bien qu'ils soient biodégradables, les détergents contiennent des substances qui, lorsqu'ils sont utilisés en grandes quantités, peuvent bouleverser le fragile équilibre de la nature.

### Choix de la lessive

Les fabricants de lessive indiquent la quantité de lessive à utiliser selon la charge de linge sur les emballages. Conformez-vous aux doses et aux instructions préconisées sur les emballages.

Pour le traitement des taches avant le cycle de lavage, conformez-vous aux doses et aux instructions préconisées par le fabricant du produit. Si vous utilisez du produit de lavage pour traiter les taches, vous devez démarrer immédiatement le cycle de lavage.

Employez des produits spécifiques pour le lavage de la laine.

Les lessives en poudre s'utilisent sans restriction. Les lessives liquides ne doivent pas être utilisées lors de la sélection d'un prélavage.

Pour tout cycle sans prélavage, la lessive peut être versée soit dans une boule doseuse placée directement dans le tambour, soit dans le compartiment lavage, dans les deux cas, il est impératif de démarrer sans délai le cycle de lavage. (Si vous séchez ensuite votre linge dans un sèche-linge, n'oubliez pas de retirer la boule doseuse.)

Les lessives liquides sont indiquées pour des températures peu élevées, à savoir 30°C et 40°C, alors qu'il est conseillé d'utiliser une lessive en poudre pour les températures supérieures, de 60°C à 90°C. Les lessives en tablettes ou en doses se mettent impérativement dans le compartiment lavage de la boîte à produits de votre lave-linge.

### Dosage

La quantité de lessive à utiliser est fonction de la charge de linge à laver, de la dureté de l'eau et du degré de salissure du linge. Si votre eau est douce, diminuez légèrement les doses. Si elle est calcaire, l'utilisation d'un anticalcaire est conseillée ; ou si le linge est très sale ou taché, augmentez un peu les doses.

(Vous obtiendrez le degré de dureté de votre eau en contactant la compagnie de distribution d'eau de votre région ou tout autre service compétent.)

### Assouplissant

Versez un produit assouplissant sous forme liquide dans le compartiment de la boîte à produits destiné à cet effet. Respectez le dosage indiqué sur le flacon, en fonction de la caractéristique de l'assouplissant utilisé, normal ou concentré.

**Ne dépassez pas les doses maximales.**



# TABLEAU DES SYMBOLES D'ENTRETIEN DES TEXTILES

LAVAGE	BLANCHIMENT	SECHAGE	REPASSAGE	ENTRETIEN PROFESSIONNEL
Cycle normal	Tous types de blanchiment autorisés	Séchage en tambour autorisé, température normale 80 °C	Repasser à une température maximale de semelle de fer de 200 °C	Entretien professionnel à sec cycle normal
Cycle normal	Produits de blanchiment oxygénés uniquement	Séchage en tambour autorisé, température modérée 60 °C	Repasser à une température maximale de semelle de fer de 150 °C	Entretien professionnel à sec cycle modéré
Cycle modéré	Pas de blanchiment	Pas de séchage en tambour	Repasser à une température maximale de semelle de fer de 110 °C	Entretien professionnel à sec cycle normal
Cycle normal		Le nombre de points indique la sévérité de la température lors du séchage en machine.	Ne pas repasser	Entretien professionnel à sec cycle modéré
Cycle modéré		Séchage sur fil	Le nombre de points indique la sévérité de la température du fer à repasser.	Pas d'entretien professionnel à sec
Cycle très modéré		Séchage sur fil sans essorage		Les lettres dans le cercle précisent les solvants pouvant être utilisés lors de l'entretien professionnel à sec.
Cycle normal		Séchage à plat		Entretien professionnel à l'eau cycle normal
Cycle modéré		Séchage à plat sans essorage		Entretien professionnel à l'eau cycle modéré
Cycle très modéré		Séchage sur fil à l'ombre		Entretien professionnel à l'eau cycle très modéré
Lavage à la main température maximale 40 °C		Séchage sur fil sans essorage à l'ombre		Pas d'entretien professionnel à l'eau
Ne pas laver		Séchage à plat à l'ombre		La lettre «W» dans le cercle représente l'entretien professionnel à l'eau *
Les nombres dans le cuvier indiquent la température maximale autorisée.*		Séchage à plat sans essorage à l'ombre		
		Les traits précisent l'état ou le positionnement de l'article lors du séchage naturel.		

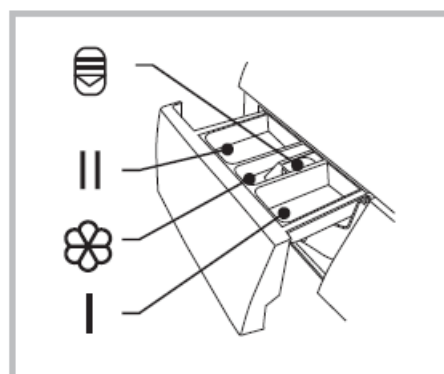
\* Remarques générales : Le trait sous les symboles d'entretien précise le cycle modéré, le double trait, le cycle très modéré.



## PROGRAMMES ET OPTIONS

### Boîte à produit de votre lave-linge

- I Prélavage
- II Lessive
- Assouplissant
- Appuyer pour sortir le bac



**ATTENTION** : ne mettre du détergent dans le « Bac I » uniquement en cas de prélavage !

Programme	I	II		Programme	I	II	
Coton Froid	○	●	○	Rinçage et essorage			○
Coton 20°C	○	●	○	Intensif 90°C	○	●	○
Coton 40°C	○	●	○	Mix 60°C	○	●	○
Coton 60°C	○	●	○	Mix 40°C	○	●	○
Jeans	○	●	○	Mix 20°C	○	●	○
Fragile		●	○	Rapide 45'	○	●	○
ECO 40-60		●	○	Rapide 15'		●	○
Essorage							

● : Obligatoire / ○ : Recommandé

### Recommandations

Lessive recommandée	Cycle de lavage	Température de lavage	Type de linge
Détergent intensif avec javel ou agents blanchissant	Coton, ECO 40-60	30 / 40 / 60	Linge blanc en coton ou lin
Lessive pour linge couleur sans javel	Coton, ECO 40-60	Froid / 20 / 30 / 40	Linge de couleur en coton ou lin
Détergent coloré ou doux sans agents de blanchiment	Fragile Mix	Froid / 20 / 40	Linge de couleur en matière synthétique ou délicate
Détergent doux	Fragile	Froid / 40	Linge délicat comme la soie

### Remarques :

- Les détergents ou additifs agglomérant ou rugueux peuvent être dilués dans un peu d'eau avant d'être versés dans le bas à produits, afin d'éviter que son entrée ne se bouche et ne provoque ainsi un débordement d'eau.
- Choisir le type de détergent approprié pour obtenir une performance de lavage maximale et une consommation d'eau et d'énergie minimale.
- Pour obtenir un résultat de lavage optimal, il est important de bien doser le détergent.

- Utilisez une quantité réduite de détergent si le tambour n'est pas complètement rempli.
- Ajustez toujours la quantité de détergent à la dureté de l'eau. Si l'eau du robinet est douce, utilisez moins de détergent.
- Dosez en fonction du degré de saleté de votre linge : les vêtements moins sales nécessitent moins de détergent.
- Les lessives très concentrées (lessive compacte) nécessitent un dosage particulièrement précis.

Les symptômes suivants sont le signe d'un surdosage de détergent :

- formation d'une mousse abondante,
- mauvais résultat de lavage et de rinçage.

Les symptômes suivants sont le signe d'un sous-dosage de détergent :

- le linge devient gris,
- accumulation de dépôts de calcaire sur le tambour, l'élément chauffant et/ou le linge.

### Charges et durées standard des programmes

Programme	Charge Max (kg)	Température par défaut (°C)	Vitesse d'essorage par défaut	Durée prog.
Coton Froid	6	Froid	1000	2:20
Coton 20°C	6	20	1000	2:20
Coton 40°C	6	40	1000	2:40
Coton 60°C	6	60	1000	2:45
Jeans	6	60	1000	1:45
Fragile	2,5	30	600	0:50
ECO 40-60	6	60	1000	3:18
Essorage	6	-	1000	0:12
Rinçage et essorage	6	-	1000	0:20
Intensif 90°C	6	90	1000	2:17
Mix 60°C	6	60	1000	1:30
Mix 40°C	6	40	1000	1:20
Mix 20°C	6	20	1000	1:00
Rapide 45'	2	40	800	0:45
Rapide 15'	2	Froid	800	0:15

*Note :* les paramètres de ce tableau sont pour information uniquement ; les données peuvent être modifiées par le fabricant afin d'améliorer les performances du produit.

*Les données peuvent différer en fonction des conditions ambiantes et réelles d'utilisation (pression et dureté de l'eau, température d'arrivée d'eau, quantité et nature des textiles, des détergents utilisés, ainsi que des options utilisées.)*

## Liste des programmes

Il est recommandé d'utiliser un programme adapté au type de linge à laver et de ne pas mélanger différents types de linge ensemble afin de ne pas abîmer un linge fragile.

Le tableau ci-dessous indique le programme à utiliser en fonction du type de linge à laver.

Programme	
Coton	Tissus en coton ou en lin, résistants à des températures de lavage importantes.
Intensif 90°C	Serviettes en coton, vêtements de bébé en coton, permet de laver en profondeur. Programme avec un rinçage plus performant.
Rapide 15'	Programme très rapide pour rafraîchir le linge, ou pour une petite quantité de linge très peu sale.
Rapide 45'	Programme quotidien pour des vêtements peu sale.
Mix	Pour différents types de linges mélangés (coton, synthétique, ...).
Jeans	Programme spécifique au lavage des jeans.
Fragile	Pour du linge délicat pouvant être lavé en machine, comme la soie ou des vêtements faits main.
ECO 40-60*	Pour tout type de linge, programme le plus économique en termes de consommations d'énergie.
Rinçage et Essorage	Rajoute une séquence de rinçage et d'essorage
Essorage	Rajoute une séquence d'essorage

\*Le programme « ECO 40-60 » à la vitesse d'essorage au maximum recommandée est le programme de lavage standard auquel se rapporte les informations qui figurent sur l'étiquette énergétique et la fiche produit. Ce programme convient au nettoyage du linge en coton normalement sale et est le plus efficace en termes de consommation combinée d'eau et d'énergie. (*Paramètres du programme pour un essai conforme à la norme en vigueur au moment de l'édition de ce manuel*)

## Liste des options possibles

Les options peuvent être sélectionnées après avoir choisi un programme et avant de lancer le programme de lavage.

**Pré-lavage** : cette fonction permet de rajouter, en début de lavage, un cycle supplémentaire, qui peut être utilisé pour détacher plus en profondeur. Il faut alors mettre la lessive ou un détergent spécifique de pré-lavage dans le bac I de la boîte à produits.

**Rinçage+** : cette fonction rajoute un cycle de rinçage supplémentaire en fin de lavage. Cette fonction peut être utilisée pour enlever des résidus de lessives qui peuvent être allergisantes pour certaines personnes ou les jeunes enfants et bébés.

**Essorage** : la vitesse d'essorage peut être modifiée en appuyant sur ce bouton.

**Départ différé** : il est possible de lancer un programme de lavage plus tard dans la journée. Cet appareil peut différer le départ du lavage pour 3h, 6h, 9h et 12h.

**Sécurité enfant** : cette option permet de valider accidentellement des actions sur le bandeau de commande. Cette option s'active après avoir lancé le programme (touche « Départ/Pause »). Appuyer

simultanément sur les touches « Départ Diff. » et « Options » pendant 3 secondes minimum et jusqu'à ce que le « Buzzer » retentisse. Pour désactiver la sécurité enfant, suivre la même procédure.

**Notes :**

- La sécurité enfant bloque toutes les touches à exception de la mise à l'arrêt de l'appareil (manette sur la position « Arrêt »).

- Pour changer de programme alors que la fonction est activée, il faut en premier lieu désactiver la fonction « Sécurité enfant » en remettant le bandeau de commande à zéro. Pour cela, tourner la manette jusqu'à la position « Arrêt », attendre quelques secondes et choisir le nouveau programme souhaité.

**Récapitulatif des options possibles :**

Programme	Options possibles	Programme	Options possibles
Coton Froid	Départ Diff., Prélavage, Rinçage+	Rinçage et essorage	Départ Diff., Rinçage+
Coton 20°C	Départ Diff., Prélavage, Rinçage+	Intensif 90°C	Départ Diff., Prélavage, Rinçage+
Coton 40°C	Départ Diff., Prélavage, Rinçage+	Mix 60°C	Départ Diff., Prélavage, Rinçage+
Coton 60°C	Départ Diff., Prélavage, Rinçage+	Mix 40°C	Départ Diff., Prélavage, Rinçage+
Jeans	Départ Diff., Prélavage, Rinçage+	Mix 20°C	Départ Diff., Prélavage, Rinçage+
Fragile	Départ Diff., Rinçage+	Rapide 45'	Départ Diff., Prélavage, Rinçage+
ECO 40-60	Départ Diff.	Rapide 15'	Départ Diff.
Essorage	Départ Diff.		

## NETTOYAGE ET ENTRETIEN

**Avant toute opération nettoyage ou d'entretien, veuillez couper l'alimentation électrique. Positionnez toutes les commandes accessibles sur la position ARRÊT.**

Lors du nettoyage ou de la maintenance de cet appareil, veuillez suivre les informations inscrites dans cette notice.

Pour garantir fiabilité de cet appareil, maintenez-le dans un bon état de propreté même s'il a été conçu pour en minimiser l'entretien. Les pièces de l'appareil qui entrent en contact avec de la nourriture devront être nettoyées régulièrement.

### NETTOYAGE GENERAL

#### PARTIES EXTERIEURES

Nettoyer l'extérieur avec un chiffon ou une éponge fine imbibés d'eau ; cela permettra d'avoir un nettoyage uniforme.

Ne pas utiliser d'objets pointu ou tranchant qui risquent de rayer la surface.

Ne pas utiliser de solvant ou de produits nettoyants abrasifs.

#### PARTIES INTERIEURES

Nettoyez l'intérieur de l'appareil avec un chiffon humide ou une éponge fine, puis essuyez avec un chiffon doux et sec.

En cas de salissures plus importantes, utilisez de l'eau chaude avec du savon neutre.

Veillez à ne pas utiliser de substances acides (jus de citron, vinaigre blanc) sur les pièces en acier inoxydable si votre appareil en contient. Ne pas utiliser de solvant ou de produits nettoyants abrasifs sur les pièces plastique.

Ne pas utiliser un nettoyeur haute pression pour nettoyer l'appareil. Les pièces amovibles ne vont pas au lave-vaisselle.

## NETTOYAGE SPECIFIQUE A L'APPAREIL

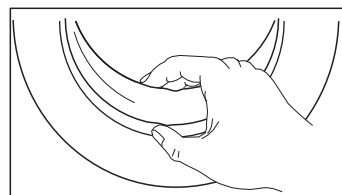
### Nettoyage du tambour :

Si des tâches de rouille apparaissent à la surface du tambour (résidus venant d'articles dépourvus de protection contre la rouille), il faut nettoyer immédiatement les tâches avec un détergent sans chlore. Ne pas utiliser d'éponge abrasive.

### Nettoyage de la porte et de la manchette en caoutchouc :

Il est conseillé de nettoyer la vitre et la manchette après chaque lavage avec un chiffon doux afin d'enlever les résidus de lessive non dissoute et les éventuels fils de tissus. Si trop de résidus se mettent dans la manchette, cela peut provoquer des fuites d'eau.

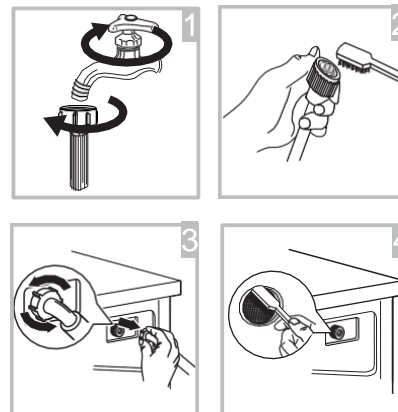
Nettoyer mensuellement la vitre et la manchette avec une éponge douce et de l'eau savonneuse.



### Nettoyage du filtre du tuyau d'arrivée d'eau

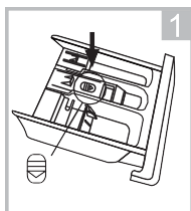
Une durée de remplissage longue, un débit d'eau plus faible, sont des signes que le filtre doit être nettoyé.

1. Fermez le robinet et retirez le tuyau d'alimentation en eau.
2. Nettoyez le filtre à l'aide d'une brosse.
3. Dévissez le tuyau d'alimentation en eau à l'arrière de l'appareil. Retirez le filtre à l'aide d'une pince à bec long.
4. Nettoyez le filtre à l'aide d'une brosse.
5. Réinstallez le filtre sur l'arrivée d'eau et rebranchez le tuyau d'alimentation en eau.

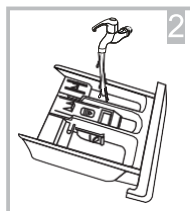


### Nettoyage de la boîte à produit

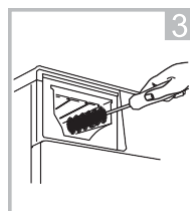
Il est conseillé de nettoyer le bac à produit tous les 3 mois et comme indiqué dans les schémas ci-dessous afin d'enlever les résidus de lessive non dissoute. Si trop de résidus se mettent dans le bac à produit, cela peut provoquer des bouchons et des fuites d'eau.



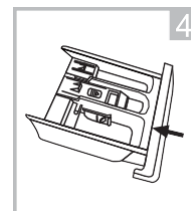
Appuyer sur le bouton pour retirer le bac



Nettoyer le bac en le passant sous un filet d'eau chaude



Nettoyer le conduit d'insertion du bac avec une brosse souple



Insérer à fond le bac séché au préalable dans le conduit

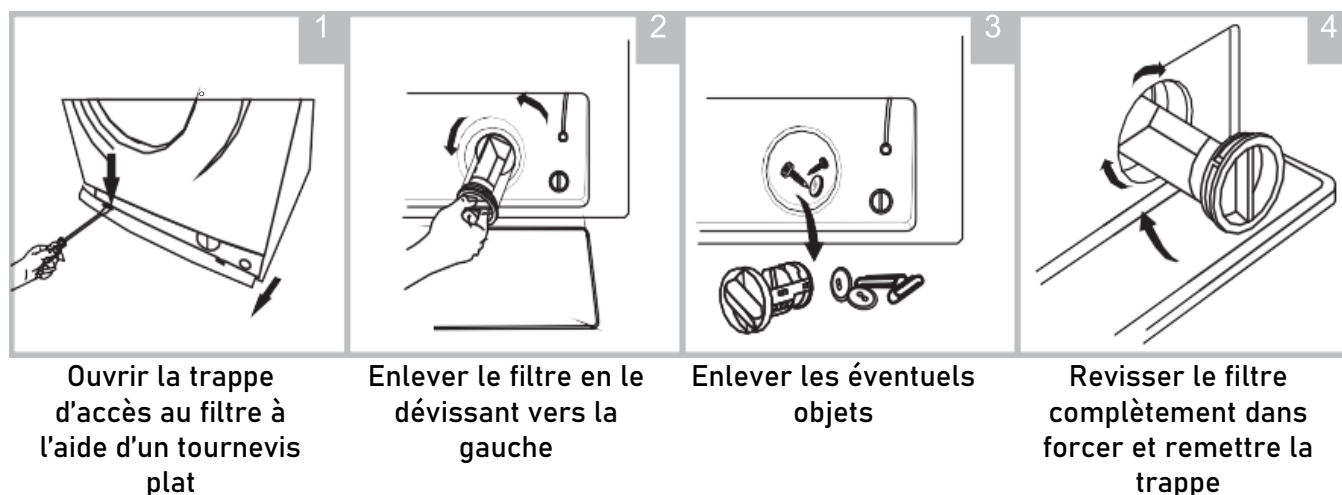
### Nettoyage du filtre de pompe de vidange

Il est conseillé de nettoyer le filtre tous les 3 mois et comme indiqué dans les schémas ci-dessous afin d'enlever les éventuels objets laissés dans les vêtements avant de les laver. Si trop de d'objets se mettent dans le filtre, cela peut provoquer des bouchons et des fuites d'eau.

Les éventuels dégâts causés par un filtre de pompe de vidange bouché sont exclus du cadre de la garantie et ne peuvent être pris en charge au titre de la garantie légale de conformité.

Veillez-vous assurer que l'appareil a fini complètement son cycle de lavage et est vide. Eteindre l'appareil et débrancher la fiche de la prise de courant.

Attention, après un lavage, l'eau restant dans la pompe de vidange peut être très chaude.



## GUIDE DE DEPANNAGE

Si vous avez des problèmes avec votre appareil ou si vous pensez qu'il ne fonctionne pas correctement, vous pouvez effectuer quelques vérifications simples avant d'appeler le service clientèle.

**ATTENTION !** N'essayez pas de réparer l'appareil vous-même. Si le problème persiste après avoir vérifié les indications ci-dessous, contactez le Service-Après-Vente de votre revendeur ou contactez le magasin où vous avez acheté l'appareil.

### ASTUCES DE DEPANNAGE

Si l'appareil ne démarre pas correctement ou s'arrête en plein milieu d'un cycle, veuillez au préalable voir les différentes causes et solutions listées ci-dessous afin de redémarrer l'appareil dans les meilleures conditions. Si le problème persiste après avoir vérifié les indications ci-dessous, contactez le Service-Après-Vente de votre revendeur ou contactez le magasin où vous avez acheté l'appareil.

Description du problème	Causes possibles	Résolutions
L'appareil ne démarre pas	La porte n'est pas fermée correctement	Vérifier si du linge ne bloque pas la fermeture de la porte Fermer fermement la porte sans la claquer
La porte ne peut pas s'ouvrir	La sécurité de porte est enclenchée	Si le cycle est bien terminé, débrancher l'appareil et le rebrancher Si le cycle n'est pas terminé, attendre la fin du cycle
Fuite d'eau	Les tuyaux d'arrivées et d'évacuation d'eau sont dévissés L'eau vient du dessous de l'appareil	Vérifier le vissage des tuyaux et revisser si nécessaire Fermer l'arrivée d'eau et contacter le SAV
Résidus de lessive dans le bac à produit	La lessive s'est agglomérée dans le bac	Nettoyer le bac à produits (paragraphe « Nettoyage et entretien »)

Les lumières du bandeau de commande restent éteintes	L'appareil est débranché	Brancher correctement l'appareil
	La platine de commande est défectueuse	Débrancher l'appareil, fermer l'arrivée d'eau et contacter le SAV
	Il y a un problème de connexion	Débrancher l'appareil, fermer l'arrivée d'eau et contacter le SAV
Bruit anormal	L'appareil n'est pas plat	Vérifier que l'appareil est bien droit et ajuster les pieds si nécessaire
	Les brides de transport sont présentes	Les brides de transport doivent être obligatoirement enlevées avant la mise en service

## CODES ERREUR

Si l'appareil détecte un défaut lors du fonctionnement, un code défaut s'affiche sur le bandeau de commande, le tableau ci-dessous indiquera les démarches à effectuer pour remettre en fonctionnement l'appareil. Si le problème persiste après avoir vérifié les indications ci-dessous, contactez le Service-After-Sales de votre revendeur ou contactez le magasin où vous avez acheté l'appareil.

Description du problème	Causes possibles	Résolutions
Les voyants 400 et 600 clignotent	La porte n'est pas fermée correctement	Vérifier si du linge ne bloque pas la fermeture de la porte  Fermer fermement la porte sans la claquer
Le voyant 400 clignote	L'eau met trop de temps à arriver dans l'appareil	Vérifier si la pression d'eau est bonne Ouvrir le robinet d'arrivée d'eau Vérifier si le filtre du tuyau d'arrivée d'eau n'est pas bouché
Les voyants 400 et 3h clignotent	Délai de vidange dépassé	Vérifier si le tuyau de vidange n'est pas coincé
Les voyants 400 et 6h clignotent	Débordement d'eau	Eteindre et redémarrer l'appareil. Si le problème persiste, contactez le SAV
Autre	Autre cause	Eteindre et redémarrer l'appareil. Si le problème persiste, contactez le SAV

## COMPTEUR D'USAGE

Il est possible de connaître le nombre de cycles effectués par l'appareil, ceci afin de procéder au nettoyage ou à la maintenance de l'appareil. Pour accéder au compteur, procéder de la manière suivante :

1. Débrancher l'appareil pendant 10 secondes et le rebrancher.
2. Mettre l'appareil sous tension et, dans les 10 secondes qui suivent, appuyez simultanément pendant environ 5 secondes sur les touches "Essorage" et "Option" du panneau de commande, jusqu'à ce que les quatre voyants inférieurs clignotent.
3. Ensuite, le nombre de fois que la lumière clignote représente un chiffre, par exemple, le nombre d'utilisation de l'équipement est 3456 cycles : "400" clignote 3 fois, "3h" clignote 4 fois, "👑" clignote 5 fois, et "👛" clignote 6 fois.
4. Pour sortir du mode, Répéter l'étape 1 à nouveau et l'appareil reprend son fonctionnement normal.

## SERVICE APRES-VENTE

**IMPORTANT** : la garantie ne couvre pas les dommages causés par une mauvaise installation, par une utilisation ne correspondant pas aux consignes données dans cette notice ; ainsi que par toute modification non autorisée ou réparation non effectuée par un personnel agréé.

Cet appareil est couvert par une garantie légale de conformité minimale de 2 ans. Le magasin vendeur peut offrir ou proposer une garantie supérieure. Il est important de garder la facture d'achat qui permettra de déterminer la durée de garantie exacte du produit.

En dehors de la période de garantie, les informations concernant les services de réparation professionnels ou la commande de pièces détachées peuvent être obtenues en contactant votre revendeur

Conformément au règlement sur l'écoconception, les pièces de rechange sont disponibles pendant 10 à 12 ans (en fonction du type d'appareil) à compter de la date d'achat figurant sur la facture.

## MISE AU REBUS / RECYCLAGE

Pour le recyclage, la récupération et la mise au rebut à la fin de vie de cet appareil, veuillez suivre les informations ci-dessous ou vous rapprocher des organismes locaux.



Cet appareil porte le symbole du « tri sélectif » relatif aux Déchets d'Équipements Électriques et Électroniques. Les produits électriques ne doivent pas être mis au rebut avec les produits ménagers. Selon la Directive Européenne 2012/19/CE pour le rebut des matériels électriques et électroniques et de son exécution dans le droit national, les produits électriques usagés doivent être collectés séparément et disposés dans des points de collecte prévus à cet effet. Adressez-vous auprès des autorités locales ou de votre revendeur pour obtenir des conseils sur le recyclage

Les produits électriques et électroniques n'ayant pas fait l'objet d'un tri sélectif sont potentiellement dangereux pour l'environnement et la santé humaine en raison de la présence de substances dangereuses.

La valorisation des déchets permet de contribuer à préserver notre environnement.



Cet appareil est conforme aux Directives Européennes 2014/35/EU relative à la sécurité électrique, 2014/30/EU relative à la compatibilité électromagnétique, 2009/125/CE relative à l'écoconception (ERP) et 2011/65/CE relative à la RoHS.





