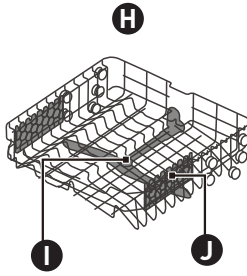
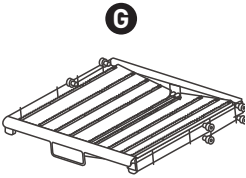
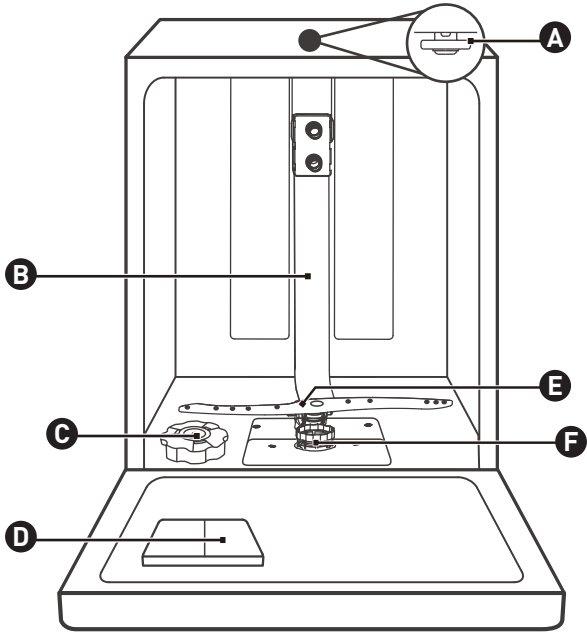
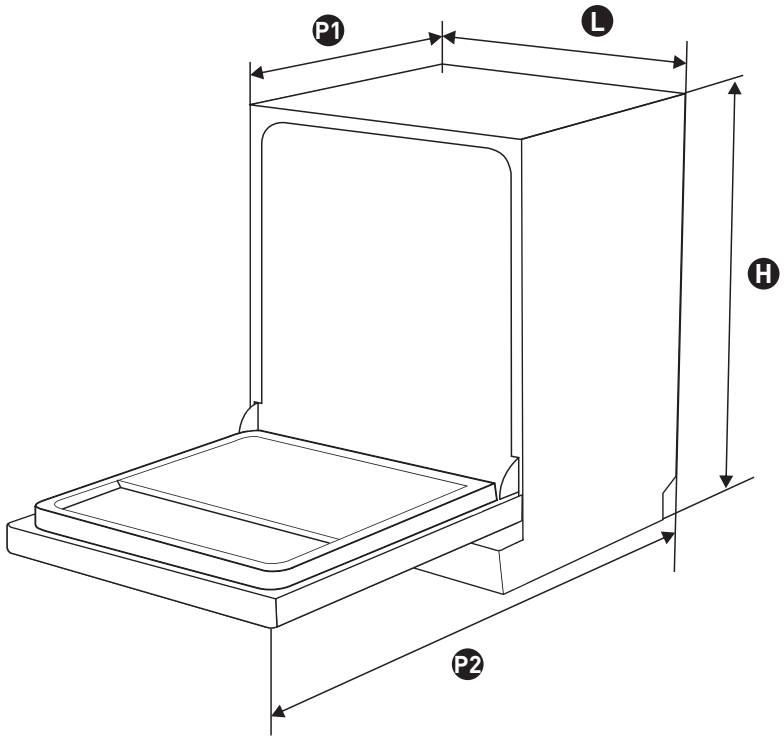


Lave-vaisselle
Vaattwasser
Lavavajillas

960877
14S42 A+++ X929C

GUIDE D'UTILISATION	02
HANDLEIDING	47
MANUAL DEL USUARIO	86





Merci !

Merci d'avoir choisi ce produit VALBERG.
Choisis, testés et recommandés par ELECTRO DEPOT,
les produits de la marque VALBERG vous assurent
une utilisation simple, une performance fiable et
une qualité irréprochable.
Grâce à cet appareil, vous savez que chaque utilisation
vous apportera satisfaction.

Bienvenue chez ELECTRO DEPOT.

Visitez notre site Internet : www.electrodepot.fr
www.electrodepot.be

VOTRE AVIS COMPTE !



PARTAGEZ
VOTRE EXPERIENCE
SUR LES PRODUITS

Parce que votre satisfaction est notre priorité, nous vous proposons de donner votre avis sur ce produit. Il sera transmis et analysé par nos équipes afin d'améliorer continuellement le produit.

Donnez votre avis sur : <http://www.electrodepot.fr/avis-client>



ELECTRO DEPOT

A Avant d'utiliser l'appareil	4	Consignes de sécurité
B Aperçu de l'appareil	9	Description de l'appareil
	9	Spécifications techniques
	10	Fiche produit
C Utilisation de l'appareil	11	Instructions d'installation
	14	Utiliser votre appareil
	23	Guide d'utilisation rapide
	24	Panneau de commande
D Informations pratiques	27	Nettoyage et entretien
	33	Conseils de dépannage
	36	Chargement des paniers
	38	Programmation du lave-vaisselle
	41	Codes d'erreur
	42	Emballage et environnement
	42	Mise au rebut de votre ancien appareil

Les notices sont aussi disponibles sur le site
<http://www.electrodepot.fr/sav/notices/>
<http://www.electrodepot.be/fr/sav/notices>

Consignes de sécurité

VEUILLEZ LIRE CE GUIDE D'UTILISATION ATTENTIVEMENT AVANT D'UTILISER LE LAVE-VAISSELLE. CONSERVEZ-LE AFIN DE POUVOIR LE CONSULTER ULTÉRIEUREMENT.

- Lisez le chapitre consacré aux « Conseils de dépannage », il vous aidera à résoudre vous-même certains problèmes courants.

- Si vous ne parvenez toutefois pas à régler le problème, demandez l'aide d'un technicien professionnel.

- Le fabricant applique une politique d'amélioration et d'actualisation constantes de ses produits et se réserve le droit d'apporter des modifications à l'appareil sans notification préalable.

- Si vous avez perdu le guide d'utilisation ou s'il est obsolète, vous pouvez demander au fabricant ou au vendeur concerné de vous en fournir un nouvel exemplaire.

Lorsque vous utilisez votre lave-vaisselle, suivez les précautions indiquées ci-dessous :

- Les opérations d'installation et de réparation doivent être effectuées uniquement par un technicien qualifié.

- Cet appareil est destiné à être utilisé dans des applications domestiques et similaires, telles que :

- les coins-cuisine réservés au personnel dans des magasins, des bureaux et d'autres environnements professionnels ;

- des fermes ;

- une utilisation par des clients dans des hôtels,

motels et d'autres environnements à caractère résidentiel ;

- des environnements du type chambres d'hôtes.

- Cet appareil peut être utilisé par des enfants âgés d'au moins 8 ans, ainsi que par des personnes souffrant de déficiences physiques, sensorielles ou mentales, ou présentant un manque d'expérience ou de connaissances, à condition qu'ils soient surveillés ou aient reçu des instructions concernant l'utilisation en toute sécurité de l'appareil et qu'ils comprennent les risques encourus.

- Les enfants ne doivent pas jouer avec l'appareil. Le nettoyage et l'entretien de l'appareil ne doivent pas être effectués par des enfants sans surveillance. (Pour la norme EN 60335-1)

- Cet appareil n'est pas destiné à être utilisé par des personnes (y compris des enfants) souffrant de déficiences physiques, sensorielles ou mentales, ou présentant un manque d'expérience ou de connaissances, sauf si elles sont surveillées ou si elles ont reçu des instructions concernant l'utilisation de l'appareil de la part d'une personne responsable de leur sécurité. (Pour la norme CEI 60335-1)

- Les matériaux d'emballage peuvent être dangereux pour les enfants !

- Cet appareil est réservé à un usage domestique à l'intérieur.

- Pour éviter tout risque de choc électrique, ne plongez pas l'appareil, le cordon d'alimentation ou la prise dans de l'eau ou tout autre liquide. Veuillez débrancher

l'appareil avant de procéder à des opérations de nettoyage ou d'entretien.

- Utilisez un chiffon doux humidifié avec du savon doux, puis essuyez l'appareil avec un chiffon sec.

Instructions de mise à la terre

- Cet appareil doit être relié à la terre. En cas de dysfonctionnement ou de panne, la mise à la terre limitera le risque de choc électrique, en fournissant un trajet de moindre résistance au courant électrique. Cet appareil est équipé d'un conducteur de mise à la terre.

- La fiche doit être branchée dans une prise appropriée, installée et mise à la terre conformément à l'ensemble de la réglementation locale.

- Un mauvais branchement du conducteur de mise à la terre de protection peut entraîner un risque de choc électrique. Consultez un agent de maintenance ou un électricien qualifié en cas de doute sur le fait que l'appareil soit ou non correctement mis à la terre.

- Ne modifiez pas la fiche fournie avec l'appareil si vous ne parvenez pas à l'insérer dans la prise.

- Faites installer une prise adaptée par un électricien qualifié.

- Abstenez-vous de malmener, de vous asseoir ou de vous mettre debout sur la porte ou le panier à vaisselle du lave-vaisselle.

- Ne faites pas fonctionner votre lave-vaisselle si tous les panneaux d'enceinte n'ont pas été correctement mis en place.

- Soyez très prudent(e) si vous ouvrez la porte du lave-vaisselle pendant que celui-ci fonctionne, car de l'eau risque d'en jaillir.
- Évitez tout contact avec la peau et les yeux et tenez les enfants éloignés du lave-vaisselle lorsque la porte de l'appareil est ouverte.
- Ne placez pas d'objets lourds et ne montez pas sur la porte lorsqu'elle est ouverte. L'appareil risquerait de basculer vers l'avant.
- Vérifiez que le compartiment à détergent ne contient plus de poudre à la fin du cycle de lavage.
- Lorsque vous chargez la vaisselle à laver :
 - 1) Repérez les objets pointus pour qu'ils ne risquent pas d'endommager le joint de la porte.
 - 2) Avertissement : les couteaux et autres ustensiles à pointe acérée doivent être chargés dans le panier avec la pointe vers le bas ou placés en position horizontale.
- Ne lavez pas d'objets en plastique, sauf s'ils comportent la mention « résiste au lave-vaisselle » ou une indication similaire.
- Pour les objets en plastique ne comportant pas une telle indication, vérifiez les recommandations du fabricant.
- Certains détergents pour lave-vaisselle sont fortement alcalins. Ils peuvent être extrêmement dangereux en cas d'ingestion.
- Utilisez uniquement des détergents et des produits de rinçage recommandés pour une utilisation dans un lave-vaisselle automatique.

- N'utilisez jamais de savon, de lessive ou de liquide vaisselle dans votre lave-vaisselle.
- La porte ne doit pas être laissée ouverte, car cela augmente le risque de trébucher. Si le cordon d'alimentation est endommagé, il doit être remplacé par le fabricant, l'un de ses techniciens ou une personne de qualification similaire, afin d'éviter tout danger.
- Lors de l'installation, le cordon d'alimentation électrique ne doit pas être plié ou aplati de manière excessive ou dangereuse.
- N'altérez pas les boutons de commande.
- Cet appareil doit être raccordé à l'arrivée d'eau principale en utilisant des jeux de tuyaux neufs. Les tuyaux usagés ne doivent pas être réutilisés.
- Pour économiser de l'énergie, en mode veille, l'appareil s'éteint automatiquement au bout de 30 minutes sans aucune intervention.

Description de l'appareil



ATTENTION

Pour que votre lave-vaisselle donne des résultats optimaux, lisez toutes les consignes d'utilisation avant de l'utiliser pour la première fois.

- | | |
|-----------------------------------|----------------------------------|
| A Bras de lavage supérieur | G Compartiment à couverts |
| B Tuyau intérieur | H Panier supérieur |
| C Compartiment à sel | I Jet de lavage supérieur |
| D Compartiment à détergent | J Étagère à tasses |
| E Bras de lavage inférieur | K Panier inférieur |
| F Groupe filtre | |



REMARQUE

Les illustrations sont fournies à titre indicatif uniquement, les caractéristiques varient selon les modèles. Merci de vous référer à votre modèle spécifique.

Spécifications techniques

Hauteur H	845 mm
Largeur L	598 mm
Profondeur P1	600 mm (avec la porte fermée)
Profondeur P2	1 175 mm (avec la porte ouverte à 90 °)

Fiche produit

Fiche du lave-vaisselle domestique, conformément aux directives européennes 1016/2010 et 1059/2010 :

Fabricant	VALBERG
Type/description	14S42 A+++ X929C
Nombre de couverts standard	14
Classe d'efficacité énergétique 1	A+++
Consommation d'énergie annuelle 2	237 kWh
Consommation d'énergie du cycle de lavage standard	0,83 kWh
Consommation électrique en mode Arrêt	0,45 W
Consommation électrique en mode Veille	0,49 W
Consommation d'eau annuelle 3	2 800 litres
Classe d'efficacité de séchage 4	A
Cycle de lavage standard 5	ÉCO 45 °C
Durée du programme pour le cycle de lavage standard	220 min
Niveau sonore	42 dB(A) re 1 pW
Montage	Autoportant
Encastrable	OUI
Consommation électrique	1 760-2 100 W
Tension/fréquence nominale	220-240 V/50 Hz
Pression d'eau (pression d'écoulement)	0,04-1,0 MPa = 0,4-10 bar

REMARQUES :

- 1** A+++ (efficacité la plus élevée) à D (efficacité la plus faible)
- 2** Consommation d'énergie fondée sur 280 cycles de lavage standard (avec alimentation en eau froide) et la consommation des modes à faible puissance. La consommation réelle d'énergie dépend des conditions d'utilisation de l'appareil.
- 3** La consommation d'eau est fondée sur 280 cycles de lavage standard. La consommation d'eau réelle de la machine dépend de la manière dont celle-ci est utilisée.
- 4** A (efficacité la plus élevée) à G (efficacité la plus faible)
- 5** Ce programme convient pour laver une vaisselle normalement sale et offre le meilleur rendement en termes de consommation combinée d'eau et d'énergie pour ce type de vaisselle.

Instructions d'installation



ATTENTION



Risque de choc électrique

- Coupez l'alimentation électrique avant d'installer le lave-vaisselle.
- Le non-respect de cette consigne pourrait entraîner la mort ou provoquer un choc électrique.



ATTENTION

L'installation des tuyaux et des équipements électriques doit être réalisée par des professionnels.

Informations sur les branchements électriques



ATTENTION

Pour votre sécurité personnelle :

- N'utilisez pas de rallonge ni d'adaptateur avec cet appareil.
- Vous ne devez en aucun cas couper ou retirer la connexion à la terre du cordon d'alimentation.

Exigences en matière d'électricité

Veillez consulter l'étiquette énergétique pour obtenir des informations sur la tension, avant de brancher le lave-vaisselle à une source d'alimentation appropriée. Utilisez le fusible requis de 10 A/13 A/16 A, le fusible temporisé ou le disjoncteur recommandé et prévoyez un circuit séparé alimentant uniquement cet appareil.

Branchements électriques

Assurez-vous que la tension et la fréquence de l'alimentation électrique correspondent à celles qui sont indiquées sur la plaque signalétique. Ne branchez la fiche dans une prise de courant que si cette dernière est correctement mise à la terre. Si la prise de courant à laquelle l'appareil doit être branché n'est pas adaptée à la fiche, remplacez la prise plutôt que d'utiliser un adaptateur ou un dispositif similaire, qui risquerait de provoquer une surchauffe et des brûlures.



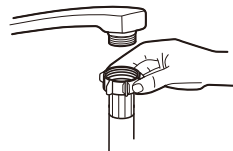
ATTENTION

Vérifiez que l'appareil est correctement mis à la terre avant de l'utiliser.

Arrivée et évacuation d'eau

Raccordement à l'eau froide

- Raccordez le tuyau d'alimentation en eau froide à un raccord fileté d'1,9 cm et assurez-vous qu'il est bien serré.
- Si les tuyaux d'alimentation en eau sont neufs ou n'ont pas été utilisés depuis longtemps, faites couler l'eau pour vérifier qu'elle est claire. Cette précaution est nécessaire pour éviter un risque de blocage de l'arrivée d'eau, ce qui pourrait endommager l'appareil.



Tuyau d'alimentation standard



ATTENTION

Un tuyau relié à une douchette d'évier peut éclater s'il est installé sur la même conduite d'eau que le lave-vaisselle. Si votre évier en est équipé, il est recommandé de débrancher le tuyau et de boucher le trou.

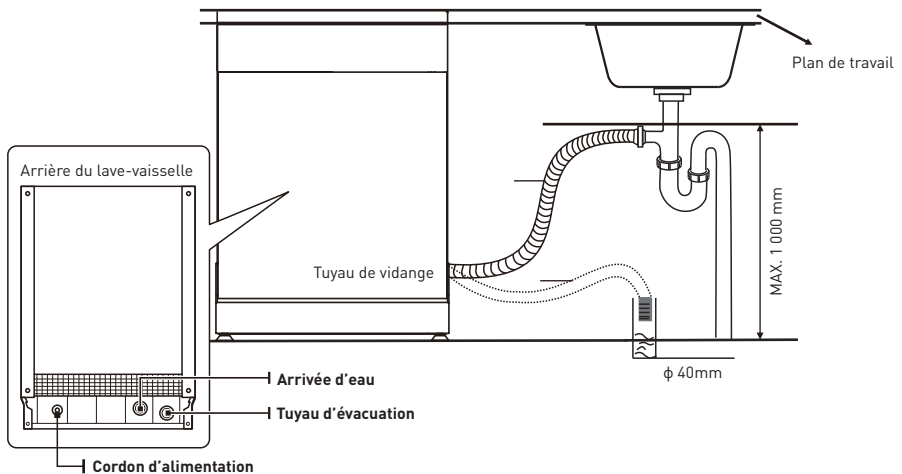
Raccordement des tuyaux de vidange

Insérez le tuyau de vidange dans un tuyau d'évacuation d'un diamètre minimum de 4 cm, ou laissez-le couler dans l'évier, en vous assurant d'éviter de le plier ou de le pincer. La hauteur du tuyau d'évacuation ne doit pas dépasser 1 000 mm. L'extrémité libre du tuyau ne doit pas être plongée dans l'eau pour éviter un retour d'eau.



ATTENTION

Veillez à fixer solidement le tuyau de vidange soit en position A soit en position B.



Évacuation de l'excédent d'eau des tuyaux

Si l'évier se trouve à une hauteur de plus de 1 000 mm du sol, l'excédent d'eau des tuyaux ne peut pas être évacué directement dans l'évier. Il sera nécessaire de le vider dans un bol ou un autre récipient adapté, situé à l'extérieur et plus bas que l'évier.

Sortie d'eau

Branchez le tuyau de vidange. Veillez à bien le fixer pour éviter les fuites d'eau. Assurez-vous que le tuyau de vidange n'est pas tordu ou écrasé.

Rallonge de tuyau

- Si vous avez besoin d'une rallonge de tuyau de vidange, assurez-vous d'utiliser un tuyau de vidange similaire.

- Celui-ci ne doit pas mesurer plus de 4 mètres, sinon les performances de nettoyage de votre lave-vaisselle pourraient s'en trouver réduites.

Raccordement du siphon

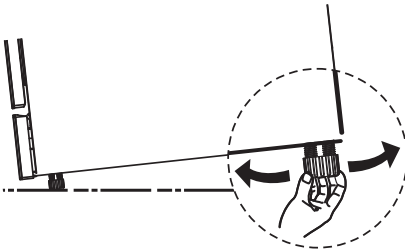
Le raccordement des eaux usées doit se trouver à une hauteur inférieure à 100 cm (au maximum) du bas de la cuve. Le tuyau de vidange de l'eau doit être fixé.

Positionnement de l'appareil

Placez le lave-vaisselle à l'endroit souhaité. L'arrière de l'appareil doit reposer contre le mur situé derrière lui, et les côtés contre les meubles ou murs adjacents. Ce lave-vaisselle est muni de tuyaux de vidange et d'alimentation en eau qui peuvent être positionnés sur le côté gauche ou droit pour faciliter l'installation.

Mise à niveau de l'appareil

- Une fois l'appareil positionné à l'emplacement requis, la hauteur du lave-vaisselle peut être modifiée en tournant les pieds de réglage.
- L'appareil ne doit en aucun cas être incliné de plus de 2 °.



REMARQUE

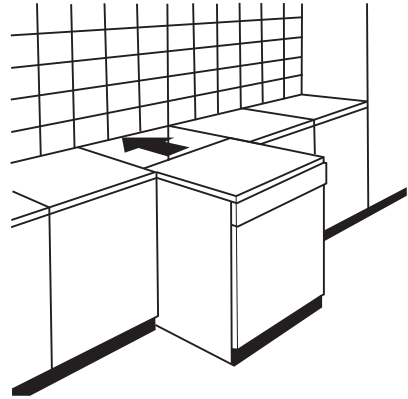
Ce chapitre ne s'applique qu'aux lave-vaisselle indépendants.

Installation indépendante

Installation entre des meubles existants

• La hauteur de ce lave-vaisselle (845 mm) est conçue pour permettre à l'appareil d'être installé entre des meubles existants de même hauteur dans des cuisines équipées modernes. Les pieds peuvent être réglés de manière à atteindre la bonne hauteur.

- La surface supérieure laminée de l'appareil ne nécessite pas d'entretien particulier, car elle résiste à la chaleur, aux rayures et aux taches.



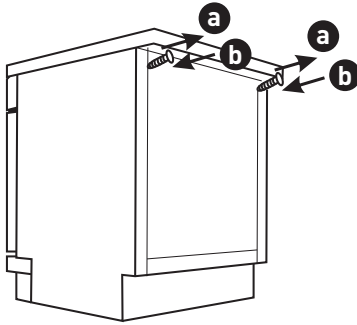
Sous un plan de travail existant

(en cas d'installation sous un plan de travail)
Dans la plupart des cuisines équipées modernes, il existe un seul plan de travail sous lequel les meubles et les appareils électroménagers sont installés. Dans ce cas, retirez le plan de travail du lave-vaisselle en dévissant les vis qui se trouvent sous le bord arrière de la partie supérieure (a).



ATTENTION

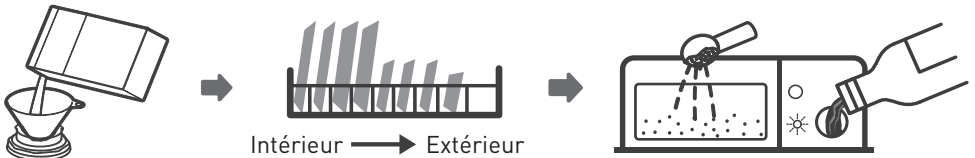
Après avoir ôté le plan de travail, les vis doivent être revissées sous le bord arrière de la partie supérieure (b).

**ATTENTION**

La hauteur de l'appareil passera alors à 815 mm, conformément à la réglementation internationale (ISO), et le lave-vaisselle s'insérera parfaitement sous le plan de travail de la cuisine.

Utiliser votre appareil

Avant d'utiliser votre lave-vaisselle :



1. Réglez l'adoucisseur d'eau.
2. Chargez le sel dans l'adoucisseur d'eau
3. Chargez le panier
4. Remplissez le compartiment

**REMARQUE**

Merci de vérifier dans le chapitre « Adoucisseur d'eau » : version spécifique, si vous avez besoin de régler l'adoucisseur d'eau.

Chargement du sel dans l'adoucisseur

- Si votre modèle ne possède pas d'adoucisseur d'eau, vous pouvez passer ce chapitre.
- Employez toujours du sel destiné à être utilisé dans un lave-vaisselle.
- Le compartiment à sel se trouve sous le panier inférieur et doit être rempli conformément aux explications ci-dessous :



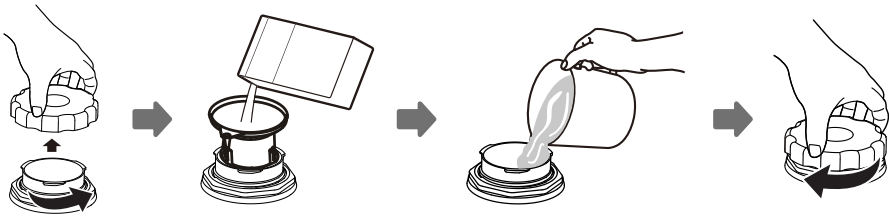
ATTENTION

• Utilisez uniquement du sel conçu spécifiquement pour les lave-vaisselle ! Tout autre type de sel qui n'est pas spécifiquement destiné à être utilisé dans un lave-vaisselle, en particulier le sel de table, endommagerait l'adoucisseur d'eau. En cas de dommages imputables à l'utilisation d'un sel inapproprié, le fabricant décline toute garantie ainsi que toute responsabilité quant aux dommages causés.

• Attendez d'être prêt(e) à lancer un cycle de lavage avant de remplir le réservoir de sel.

Ceci évitera que d'éventuels grains de sel ou de l'eau salée qui auraient été renversés et seraient restés au fond de la machine pendant un certain temps ne génèrent de la corrosion.

Suivez les étapes ci-dessous pour ajouter du sel régénérant :



1. Sortez le panier inférieur et dévissez le bouchon du compartiment.
2. Placez l'extrémité de l'entonnoir (fourni) dans l'orifice et versez-y environ 1,5 kg de sel régénérant.
3. Remplissez d'eau le compartiment à sel jusqu'à la limite maximale. Il est normal qu'une petite quantité d'eau ressorte du compartiment.
4. Après avoir rempli le compartiment, revissez bien le bouchon.
5. Le témoin lumineux du sel s'éteindra une fois que le compartiment aura été rempli de sel.
6. Immédiatement après avoir rempli le compartiment à sel, un programme de lavage doit être démarré (nous vous suggérons d'utiliser un programme court). Dans le cas contraire, le système de filtration, la pompe ou d'autres pièces importantes de la machine pourraient être endommagés par l'eau salée. Ceci n'est pas couvert par la garantie.



REMARQUE

• Le compartiment à sel ne doit être rempli que lorsque le témoin lumineux correspondant (☺) s'allume sur le panneau de commande. Selon la facilité avec laquelle le sel se dissout, il est possible que le témoin lumineux du sel reste allumé, bien que le compartiment soit rempli.

• En l'absence d'un témoin du sel sur le panneau de commande (pour certains modèles), le moment où vous devrez remplir le compartiment de sel peut être estimé en fonction du nombre de cycles effectués par le lave-vaisselle.



REMARQUE

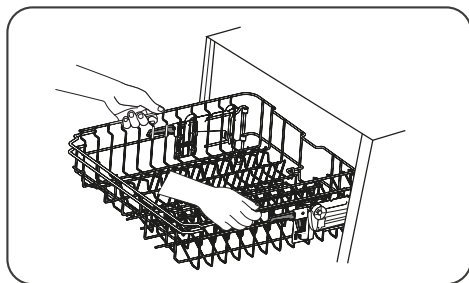
- Si vous avez renversé du sel, lancez un programme rapide ou de trempage pour l'éliminer.

Conseils d'utilisation du panier

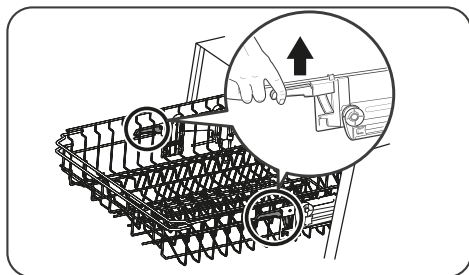
Réglage du panier supérieur

• La hauteur du panier supérieur peut facilement être réglée de manière à accueillir de plus grands objets dans le panier supérieur ou inférieur.

- Pour modifier la hauteur du panier supérieur, suivez ces étapes :



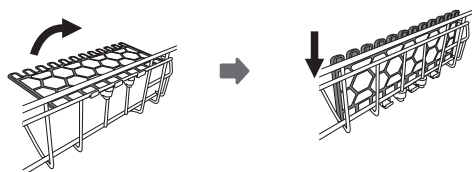
1. Pour remonter le panier supérieur, il suffit de soulever le panier supérieur en plaçant les mains au milieu de chaque côté, jusqu'à ce que le panier s'enclenche en position haute. Il n'est pas nécessaire de soulever les poignées de réglage.



2. Pour abaisser le panier supérieur, soulevez les poignées de réglage de chaque côté pour libérer le panier et placez-le en position basse.

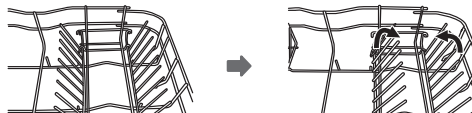
Repliage des étagères à tasses

Pour faire de la place pour des objets de plus grande taille dans le panier supérieur, soulevez l'étagère à tasses vers le haut. Vous pourrez alors appuyer les grands verres contre l'étagère. Vous pouvez également retirer l'étagère si vous ne l'utilisez pas.



Repliage des tiges

Les tiges du panier inférieur servent à tenir des assiettes et des plats. Elles peuvent être abaissées pour faire de la place pour de grands objets.



Soulever
vers le haut

Rabattre
vers l'arrière

Adoucisseur d'eau

• L'adoucisseur d'eau doit être réglé manuellement, à l'aide de l'indicateur de la dureté de l'eau.

• L'adoucisseur d'eau est conçu pour éliminer les minéraux et les sels de l'eau, car ces derniers auraient un effet nuisible ou indésirable sur le fonctionnement de l'appareil.

• Plus la teneur en minéraux de votre eau est élevée et plus elle est calcaire.

• L'adoucisseur doit être réglé en fonction de la dureté de l'eau dans votre région. Votre service local des eaux peut vous renseigner sur la dureté de l'eau dans votre région.

Réglage de la consommation de sel

• Ce lave-vaisselle est conçu pour permettre le réglage de la quantité de sel utilisée en fonction de la dureté de l'eau. Ceci permet d'optimiser et d'adapter le niveau de consommation de sel.

• Veuillez suivre les étapes ci-dessous pour le réglage de la consommation de sel :

1. Allumez l'appareil.

2. Dans les 60 secondes suivant la mise sous tension de l'appareil, appuyez sur le bouton « Programmes » pendant plus de 5 secondes pour accéder au mode de réglage de l'adoucisseur d'eau.

3. Appuyez sur le bouton « Programmes » pour sélectionner le bon réglage, en fonction de votre environnement local. L'ordre de modification des réglages est le suivant : H1 -> H2 -> H3 -> H4 -> H5 -> H6.

4. Appuyez sur le bouton d'alimentation pour quitter la fonction de réglage.

DURETÉ DE L'EAU

Degrés allemands °dH	Degrés français °fH	Degrés anglais °Clark	mmol/l	Réglage de l'adoucisseur d'eau	Consommation de sel (grammes/cycle)
0 - 5	0 - 9	0 - 6	0 - 0.94	H1	0
6 - 11	10 - 20	7 - 14	1.0 - 2.0	H2	9
12 - 17	21 - 30	15 - 21	2.1 - 3.0	H3	12
18 - 22	31 - 40	22 - 28	3.1 - 4.0	H4	20
23 - 34	41 - 60	29 - 42	4.1 - 6.0	H5	30
35 - 55	61 - 98	43 - 69	6.1 - 9.8	H6	60

1 °dH = 1,25 °Clark = 1,78 °fH = 0,178 mmol/l

Réglage usine : H3

Contactez votre compagnie locale des eaux pour obtenir des informations sur la dureté de votre eau.



REMARQUE

Merci de vous référer au chapitre « Chargement du sel dans l'adoucisseur d'eau » : version générique, si votre lave-vaisselle manque de sel.



REMARQUE

• Si votre modèle ne possède pas d'adoucisseur d'eau, vous pouvez passer ce chapitre. Adoucisseur d'eau

• La dureté de l'eau varie d'un endroit à l'autre. Si une eau calcaire est utilisée dans le lave-vaisselle, des dépôts vont se former sur la vaisselle et les ustensiles.

• Cet appareil est équipé d'un adoucisseur spécial qui utilise un compartiment à sel spécifiquement conçu pour éliminer le calcaire et les minéraux de l'eau.

Préparation et chargement de la vaisselle

- Pensez à acheter des ustensiles qui portent la mention « Résiste au lave-vaisselle ».

- Pour les objets délicats, sélectionnez un programme avec la température la plus basse possible.

- Pour éviter de les endommager, ne sortez pas les verres et les couverts du lave-vaisselle dès la fin du programme.

Couverts/vaisselle passant au lave-vaisselle

- Ne conviennent pas

- Les couverts avec des manches en bois, en corne, en porcelaine ou en nacre

- Les articles en plastique qui ne résistent pas à la chaleur

- Les couverts anciens avec des parties collées qui ne résistent pas à des températures élevées

- La vaisselle ou les couverts collés

- Les objets en étain ou en cuivre

- Les verres en cristal

- Les objets en acier susceptibles de rouiller

- Les plateaux en bois
- Les objets fabriqués à partir de fibres synthétiques

- Conviennent de manière limitée

- Certains types de verres peuvent devenir ternes au bout d'un grand nombre de lavages

- Les objets en argent et en aluminium ont tendance à se décolorer au cours du lavage. Les motifs vernis risquent de s'effacer s'ils sont fréquemment lavés en machine

Recommandations pour le chargement du lave-vaisselle

- Enlevez les éventuels gros restes de nourriture. Ramollissez les restes d'aliments brûlés présents dans les ustensiles de cuisson. Il n'est pas nécessaire de rincer la vaisselle sous l'eau courante.

- Pour que votre lave-vaisselle donne un résultat optimal, suivez ces conseils de chargement. **(Les caractéristiques et l'aspect des paniers à vaisselle et à couverts peuvent varier selon les modèles.)**

- Placez les objets dans le lave-vaisselle de la manière suivante :

- Les objets tels que les tasses, verres, ustensiles de cuisson, etc. doivent être orientés vers le bas.

- Les objets incurvés ou comportant des renforcements doivent être chargés en biais pour que l'eau puisse s'écouler.

- Tous les ustensiles doivent être bien rangés, pour qu'ils ne risquent pas de basculer.

- Tous les ustensiles doivent être placés de manière à ce que les bras de lavage puissent tourner librement au cours du lavage.

- Chargez les objets creux, comme les tasses, verres, casseroles, etc. avec l'ouverture vers le bas, pour que l'eau ne puisse pas s'y accumuler.

- La vaisselle et les couverts ne doivent pas être emboîtés les uns dans les autres, ni se couvrir les uns les autres. Pour éviter de les abîmer, les verres ne doivent pas se toucher.

- Le panier supérieur est conçu pour accueillir la vaisselle plus délicate et légère, comme les verres, les tasses à café ou à thé.

- Les couteaux à longue lame rangés à la verticale présentent un danger potentiel !

- Les couverts longs et/ou tranchants, tels que des couteaux à découper, doivent être positionnés horizontalement dans le panier supérieur.

- Ne surchargez pas votre lave-vaisselle. Ceci est important pour obtenir de bons résultats et pour une consommation d'énergie raisonnable.



REMARQUE

Les très petits objets ne doivent pas être lavés au lave-vaisselle, car ils pourraient facilement tomber du panier.

Déchargement de la vaisselle

Pour éviter que l'eau ne goutte depuis le panier supérieur sur le panier inférieur, nous vous recommandons de vider d'abord le panier inférieur et ensuite le niveau supérieur.



ATTENTION



La vaisselle sera chaude ! Pour éviter de les abîmer, attendez environ 15 minutes après la fin du programme avant de sortir les verres et les couverts du lave-vaisselle.

Chargement du panier supérieur

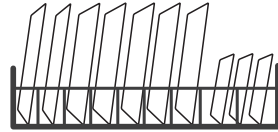
Le panier supérieur est conçu pour accueillir la vaisselle plus délicate et légère, comme les verres, les tasses à café ou à thé, les soucoupes, ainsi que des assiettes, de petits bols et des plats peu profonds (à condition qu'ils ne soient pas trop sales). Positionnez la vaisselle et les ustensiles de cuisson de façon à ce qu'ils ne puissent pas être déplacés par le jet d'eau.



Chargement du panier inférieur

• Nous vous suggérons de placer dans le panier inférieur les gros objets et les articles les plus difficiles à nettoyer : casseroles, poêles, couvercles, plats de service et saladiers, comme indiqué dans le schéma ci-dessous. Il est préférable de placer les plats de service et les couvercles sur le côté des paniers à vaisselle, afin d'éviter de bloquer la rotation du bras de lavage supérieur.

• Le diamètre maximal conseillé pour les assiettes placées devant le compartiment à détergent est de 19 cm, pour ne pas en entraver l'ouverture.



Chargement du compartiment à couverts

• Les couverts doivent être placés dans le compartiment à couverts en les séparant et en les positionnant dans le sens adéquat.

• Assurez-vous que les ustensiles ne sont pas emboîtés les uns dans les autres, car cela pourrait nuire aux performances de votre appareil.



ATTENTION



• Ne laissez pas de couverts dépasser du bas du panier.

• Placez toujours les ustensiles tranchants avec la pointe vers le bas !



REMARQUE

Pour un lavage optimal, veuillez charger les paniers en vous référant aux recommandations du dernier chapitre de la PARTIE I : version générique

Fonction du produit de rinçage et du détergent


Le produit de rinçage est libéré lors du dernier rinçage afin d'éviter que l'eau ne forme des gouttelettes sur votre vaisselle, susceptibles de laisser des traces et des taches. Il améliore aussi le séchage en permettant à l'eau de s'écouler sur la vaisselle. Votre lave-vaisselle est conçu pour utiliser des produits de rinçage liquides.



ATTENTION


Utilisez toujours un produit de rinçage de marque pour votre lave-vaisselle. Ne remplissez jamais le compartiment à produit de rinçage avec une autre substance (comme un produit de nettoyage pour lave-vaisselle ou un détergent liquide). Cela endommagerait votre appareil.

Quand faut-il remplir à nouveau le compartiment à produit de rinçage ?

- Si le témoin du produit de rinçage () sur le panneau de commande n'est pas allumé, vous pouvez toujours évaluer la quantité de produit d'après la couleur de l'indicateur visuel de niveau situé près du bouchon. Quand le compartiment à produit de rinçage est plein, l'indicateur est complètement noir. La taille du point noir diminue proportionnellement à la baisse de la quantité de produit de rinçage.

Vous ne devez jamais laisser le niveau du produit de rinçage descendre en dessous d'1/4 plein.

- La taille du point noir sur l'indicateur évolue en fonction du niveau du produit de rinçage, comme indiqué dans l'illustration ci-dessous.

	Plein
	3/4 plein
	1/2 plein
	1/4 plein
	Vide

Fonction du détergent

Les composants chimiques du détergent sont nécessaires pour enlever les saletés, les broyer et les évacuer du lave-vaisselle. La plupart des détergents de qualité commerciale conviennent à cet effet.

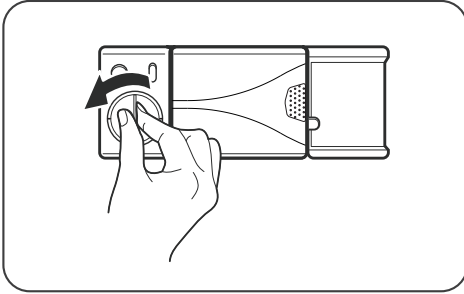


ATTENTION

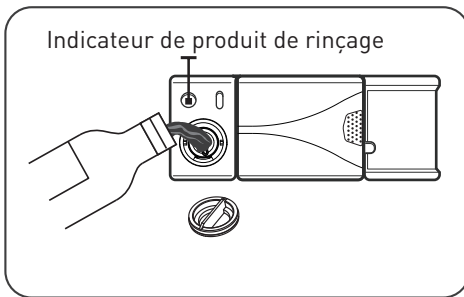
- Utilisation correcte du détergent
- Utilisez uniquement des détergents conçus spécialement pour être utilisés dans un lave-vaisselle.
- Conservez votre détergent dans un endroit frais et sec.
- Ne placez du détergent en poudre dans le compartiment que lorsque vous êtes prêt(e) à démarrer le lave-vaisselle.

- Le détergent pour lave-vaisselle est corrosif !
- Conservez le détergent pour lave-vaisselle hors de portée des enfants.

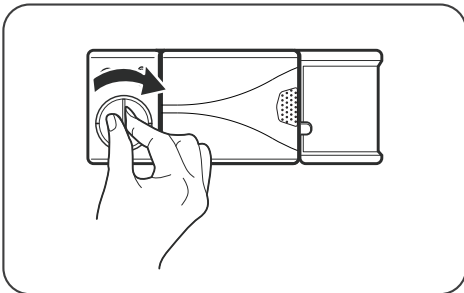
Remplissage du compartiment à produit de rinçage



1. Retirez le bouchon du compartiment à produit de rinçage en le tournant dans le sens inverse des aiguilles d'une montre.



2. Versez le produit de rinçage dans le compartiment, en veillant à ne pas trop le remplir.



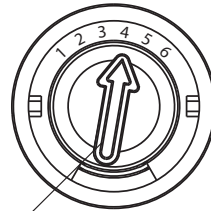
3. Fermez le bouchon du compartiment à produit de rinçage en le tournant dans le sens des aiguilles d'une montre.



REMARQUE

Nettoyez tout produit de rinçage renversé à l'aide d'un chiffon absorbant pour éviter une formation excessive de mousse lors du prochain lavage.

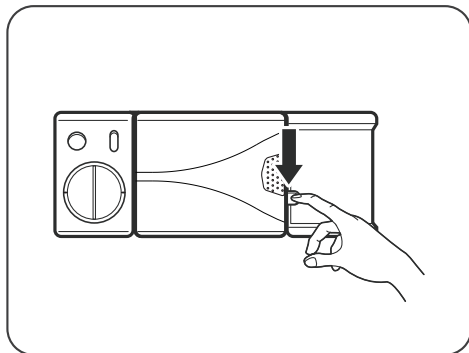
Réglage du compartiment à produit de rinçage



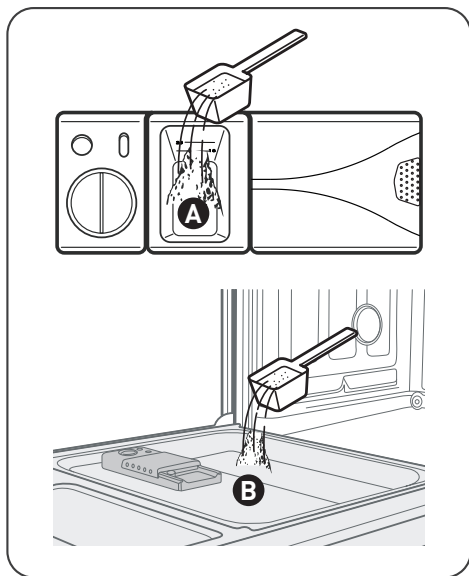
Molette de réglage (produit de rinçage)

Tournez la molette de réglage de l'indicateur de produit de rinçage de manière à la placer sur un chiffre de 1 à 6. Plus le chiffre est élevé et plus le lave-vaisselle utilisera de produit de rinçage. Si la vaisselle ne sèche pas correctement ou présente des taches, réglez la molette sur le chiffre supérieur suivant, jusqu'à ce que votre vaisselle ne comporte plus de taches. Réglez-la sur un chiffre inférieur si vous remarquez des taches collantes blanchâtres sur vos assiettes ou un film bleuté sur la verrerie ou les lames de couteaux.

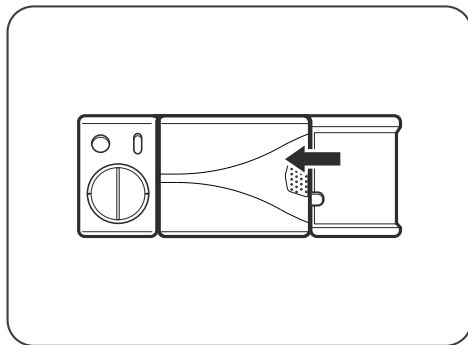
Remplissage du compartiment à détergent



1. Ouvrez le couvercle du compartiment à détergent en appuyant sur le loquet.



2. Ajoutez du détergent dans la plus grande cavité pour le cycle de lavage principal. (A) Pour un lavage optimal, particulièrement si la vaisselle est très sale, versez une petite quantité de détergent sur la porte. (B) Cette dose de détergent supplémentaire s'activera au cours de la phase de prélavage.



3. Fermez le couvercle en le glissant vers la gauche tout en appuyant vers le bas.

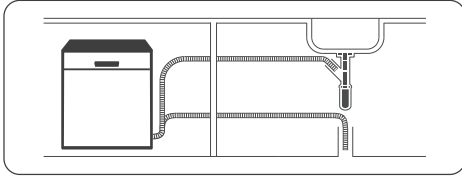


REMARQUE

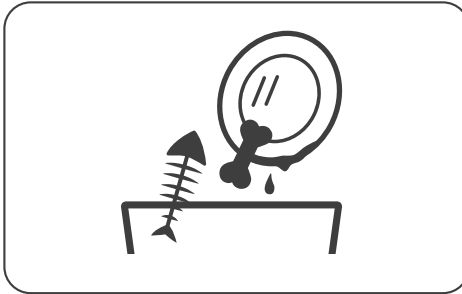
- Veuillez noter que les réglages peuvent varier selon le degré de salissure de la vaisselle.
- Merci de suivre les recommandations du fabricant indiquées sur l'emballage du détergent.

Guide d'utilisation rapide

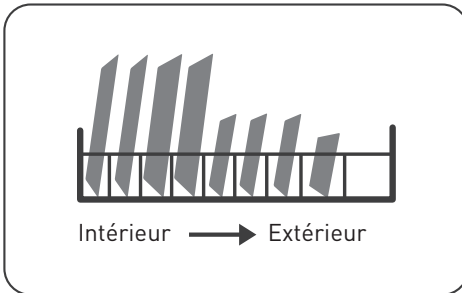
Merci de lire les chapitres correspondants dans le guide d'utilisation pour obtenir des consignes d'utilisation plus détaillées.



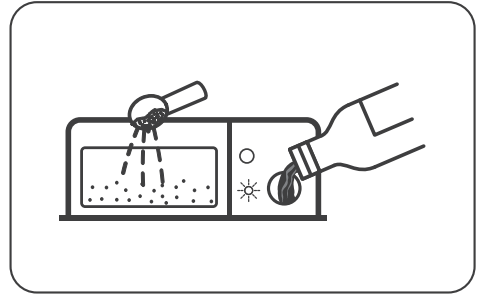
1. Installer le lave-vaisselle



2. Ôter les plus gros résidus de la vaisselle



3. Charger les paniers

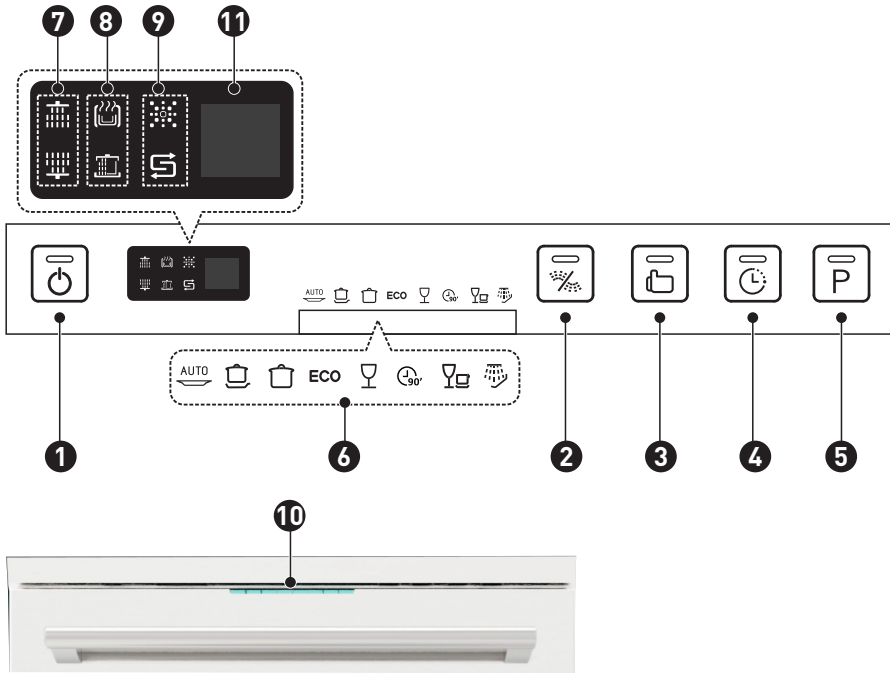


4. Remplir le compartiment



5. Sélectionner un programme et mettre en marche le lave-vaisselle

Panneau de commande



Fonctionnement (boutons)

- | | | |
|----------|--------------------|--|
| 1 | Alimentation | Appuyez sur ce bouton pour mettre votre lave-vaisselle sous tension ; l'écran s'allume. |
| 2 | Lavage double zone | Appuyez sur ce bouton pour sélectionner soit le panier supérieur soit le panier inférieur et le témoin correspondant s'allumera. |
| 3 | Fonctions | Appuyez sur ce bouton pour sélectionner une fonction et le témoin correspondant s'allumera. |
| 4 | Départ différé | Appuyez sur le bouton Départ différé pour différer l'heure du démarrage. Vous pouvez différer un cycle de 24 heures maximum par incréments d'une heure. Après avoir défini la durée d'attente, appuyez sur le bouton Départ / Pause pour démarrer. |
| 5 | Programmes | Appuyez sur ce bouton pour sélectionner le programme de lavage adapté et le témoin correspondant s'allumera. |

Affichage

6

Témoins des programmes

**Auto**

Pour la vaisselle légèrement, normalement ou très sale, avec ou sans résidus de nourriture collés.

**Intensif**

Vaisselle très sale, incluant des casseroles et des poêles, comportant des résidus de nourriture collés.

**Normal**

Pour la vaisselle normalement sale, comme les assiettes, les verres et les ustensiles de cuisson légèrement sales.

**ÉCO**

Il s'agit du programme standard qui convient à une vaisselle normalement sale, comme les assiettes, les verres et les ustensiles de cuisson légèrement sales.

**Verres**

Pour les verres et la vaisselle légèrement sale.

**90 min**

Pour les charges normalement sales nécessitant un lavage rapide.

**Rapide**

Un cycle plus court pour une vaisselle légèrement sale ne nécessitant pas de séchage.

**Trempage**

Pour rincer la vaisselle que vous prévoyez de laver plus tard dans la journée.

7

Témoins du lavage double zone

**Supérieur**

Lorsque vous sélectionnez « Supérieur », seuls les jets du bras de lavage supérieur sont activés. Les jets inférieurs ne fonctionneront pas.

**Inférieur**

Lorsque vous sélectionnez « Inférieur », seuls les jets du bras de lavage inférieur sont activés. Les jets supérieurs ne fonctionneront pas.

8

Témoins des fonctions

**Séchage supplémentaire**


Cette fonction permet de sécher davantage la vaisselle. (Elle ne peut être utilisée qu'avec les programmes Auto, Intensif, Normal, ÉCO, Verres et 90 min.)

**Express**


Permet de réduire la durée du programme.

9

Témoins
d'avertissement**Produit de rinçage**

Si le témoin «  » est allumé, cela signifie que le lave-vaisselle manque de produit de rinçage et que le compartiment correspondant doit être rempli.

**Sel**

Si le témoin «  » est allumé, cela signifie que le lave-vaisselle manque de sel régénérant et que le compartiment correspondant doit être rempli.

10

Témoins
d'avertissement

Témoins des phases de prélavage, de lavage principal, de rinçage et de séchage. Pendant la phase de prélavage, deux témoins lumineux sont allumés, puis quatre pendant la phase de lavage principal, six pendant la phase de rinçage et huit pendant la phase de séchage. Les huit témoins lumineux s'éteignent une fois que le cycle de lavage est terminé.

11

Témoins de la
phase de lavage

Affichent le temps restant et le temps d'attente, les codes d'erreur, etc.

Nettoyage et entretien

Entretien de l'extérieur de l'appareil

Porte et joint de la porte

- Nettoyez régulièrement les joints de porte à l'aide d'un chiffon doux humide, pour éliminer les résidus de nourriture.

- Lors du chargement du lave-vaisselle, les résidus de nourriture et de boissons peuvent couler sur les côtés de la porte du lave-vaisselle. Ces surfaces se trouvent à l'extérieur de la cuve et l'eau des bras de lavage ne parvient pas jusqu'à elles. Tous résidus doivent être essuyés avant de fermer la porte.

Panneau de commande

S'il est nécessaire de le nettoyer, le panneau de commande doit être essuyé uniquement avec un chiffon doux humide.



ATTENTION

- Pour éviter toute pénétration d'eau dans le dispositif de verrouillage de la porte et les composants électriques, n'utilisez jamais de spray nettoyant, quel qu'il soit.

- N'utilisez jamais de tampons ou de nettoyants abrasifs sur les surfaces externes de l'appareil, car ils risqueraient de rayer la finition. Certains papiers essuie-tout peuvent également rayer la surface ou y laisser des marques.

Français Entretien de l'intérieur de l'appareil

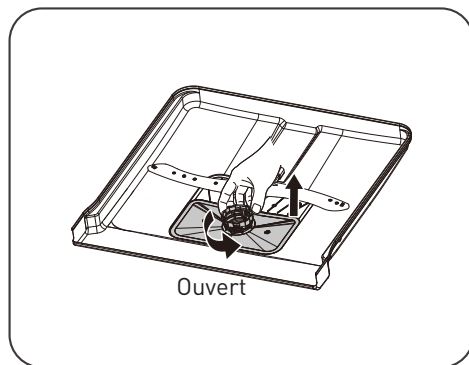
Système de filtration

Le système de filtration au bas de la cuve retient les gros résidus pendant le cycle de lavage. Les résidus recueillis peuvent obstruer les filtres. Contrôlez régulièrement l'état des filtres et nettoyez-les si nécessaire sous l'eau courante. Suivez les étapes ci-après pour nettoyer les filtres de la cuve.

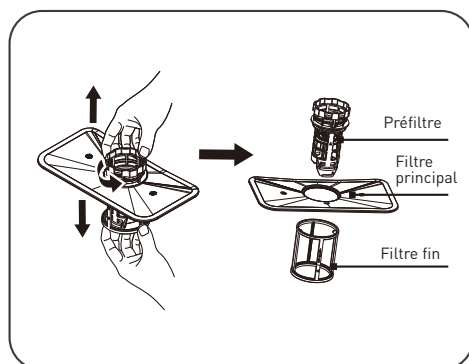


REMARQUE

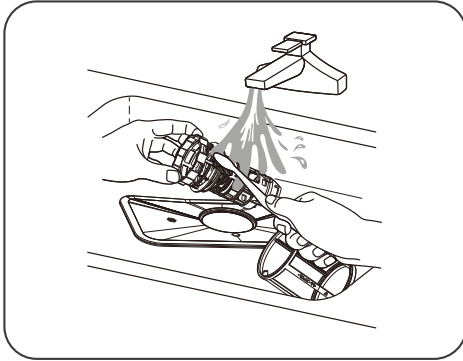
Les illustrations sont fournies à titre indicatif uniquement, les modèles de systèmes de filtration et de bras de lavage peuvent varier.



1. Tenez le préfiltre et faites-le tourner dans le sens inverse des aiguilles d'une montre pour libérer le filtre. Tirez le filtre vers le haut et sortez-le du lave-vaisselle.

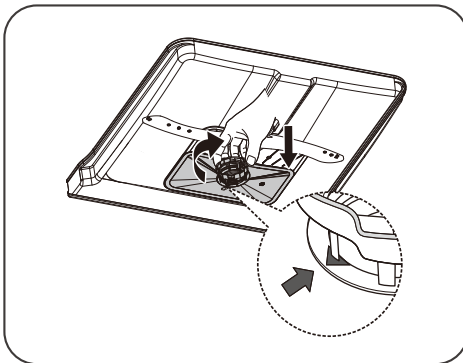


2. Tirez le filtre fin vers le bas pour le désolidariser du groupe filtre. Le préfiltre peut être séparé du filtre principal en appuyant doucement sur les languettes en haut du filtre et en tirant sur le filtre pour le sortir.



3. Les plus gros résidus de nourriture peuvent être nettoyés en rinçant le filtre sous l'eau courante.

Pour un nettoyage plus approfondi, utilisez une brosse de nettoyage douce.



4. Remontez les filtres dans l'ordre inverse du démontage, replacez le groupe filtre et tournez-le dans le sens des aiguilles d'une montre jusqu'à la

flèche correspondant à la position fermée.



ATTENTION

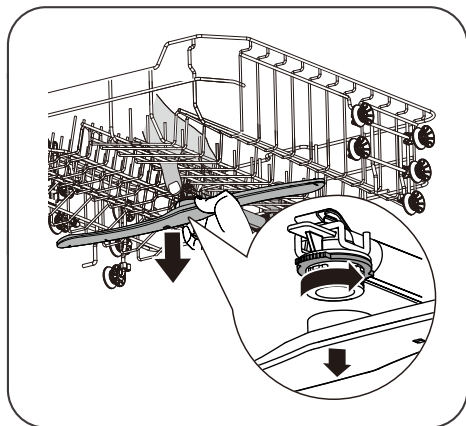
- Ne serrez pas trop les filtres. Replacez les filtres correctement et dans l'ordre, sinon de gros résidus pourraient entrer dans le système et provoquer un blocage.

- N'utilisez jamais le lave-vaisselle sans avoir remis les filtres en place. Si les filtres ne sont pas remis en place correctement, cela risque de nuire aux performances de l'appareil et d'endommager la vaisselle et les ustensiles.

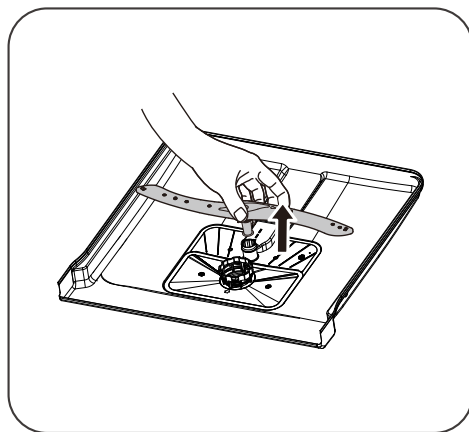
Bras de lavage

• Vous devez nettoyer régulièrement les bras de lavage pour éviter que les substances chimiques contenues dans l'eau calcaire n'obstruent les jets et les roulements des bras de lavage.

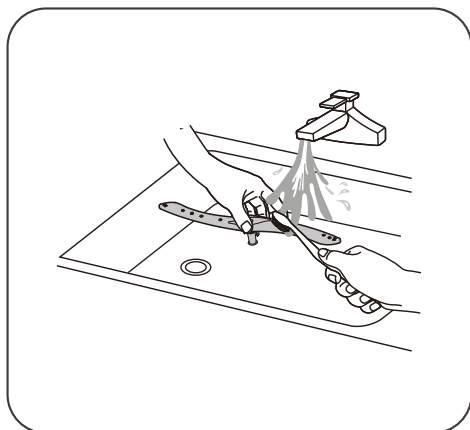
• Pour nettoyer les bras de lavage, suivez les instructions ci-dessous :



1. Pour retirer le bras de lavage supérieur, maintenez immobile l'écrou central et faites tourner le bras de lavage dans le sens inverse des aiguilles d'une montre pour l'enlever.



2. Pour sortir le bras de lavage inférieur, tirez-le vers le haut.



3. Lavez les bras de lavage à l'eau tiède savonneuse et utilisez une brosse douce pour nettoyer les jets. Remettez-les en place après les avoir bien rincés.

Entretien général du lave-vaisselle

Précautions contre le gel

L'hiver, vous devez prendre des mesures de protection contre le gel pour votre lave-vaisselle. Après chaque cycle de lavage, veuillez suivre la procédure ci-après :

1. Coupez l'alimentation électrique du lave-vaisselle au niveau de la source.

2. Fermez l'arrivée d'eau et débranchez le tuyau d'arrivée d'eau du robinet d'eau.

3. Vidangez l'eau du tuyau d'arrivée et du robinet (utilisez un seau pour récupérer l'eau).

4. Rebranchez le tuyau d'arrivée d'eau sur le robinet.

5. Retirez le filtre au fond de la cuve et utilisez une éponge pour absorber l'eau dans la cuve de décantation.

Après chaque lavage

Après chaque lavage, fermez l'arrivée d'eau de l'appareil et laissez la porte entrouverte pour éviter la formation d'humidité et d'odeurs à l'intérieur.

Débranchement de la prise

Avant toute opération de nettoyage ou d'entretien, débranchez toujours la fiche de la prise.

Nettoyage avec des solvants ou des substances abrasives à proscrire

- Pour nettoyer l'extérieur et les pièces en caoutchouc du lave-vaisselle, n'utilisez pas de solvants ni de produits de nettoyage abrasifs. Utilisez uniquement un chiffon avec de l'eau tiède savonneuse.

- Pour retirer des taches ou salissures de la surface intérieure, servez-vous d'un chiffon humidifié avec de l'eau et un peu de vinaigre, ou d'un produit de nettoyage conçu spécialement pour les lave-vaisselle.

En cas d'inutilisation prolongée

Nous vous recommandons d'effectuer un cycle de lavage à vide, puis de débrancher la fiche de la prise, d'arrêter l'arrivée d'eau et de laisser la porte de l'appareil entrouverte. Ceci contribuera à ce que les joints de porte durent plus longtemps et évitera la formation d'odeurs à l'intérieur de l'appareil.

Déplacement de l'appareil

Si vous devez déplacer l'appareil, essayez de le conserver en position verticale. Si cela est indispensable, vous pouvez le coucher sur le dos.

Joints

L'un des facteurs contribuant à la formation d'odeurs dans le lave-vaisselle est la présence de restes de nourriture coincés dans les joints. Un nettoyage régulier avec une éponge humide permet d'éviter que cela ne survienne.

Conseils de dépannage

Avant d'appeler un technicien

La consultation des tableaux des pages suivantes peut vous éviter d'avoir à appeler un technicien.

Problèmes	Causes possibles	Solutions
Le lave-vaisselle ne démarre pas	Un fusible a grillé ou le disjoncteur s'est déclenché.	Remplacez le fusible ou réactivez le disjoncteur. Retirez tous les autres appareils utilisant le même circuit que le lave-vaisselle.
	L'appareil n'est pas sous tension.	Vérifiez que le lave-vaisselle est allumé et que sa porte est bien fermée. Assurez-vous que le cordon d'alimentation est correctement branché dans la prise murale.
	La pression d'eau est faible.	Vérifiez que l'arrivée d'eau est correctement raccordée et que le robinet d'eau est ouvert.
	La porte du lave-vaisselle n'est pas fermée correctement.	Veillez à bien fermer la porte en enclenchant le loquet.
L'eau du lave-vaisselle ne se vidange pas	Le tuyau de vidange est tordu ou coincé.	Vérifiez le tuyau de vidange.
	Le filtre est bouché.	Contrôlez le préfiltre.
	L'évier de la cuisine est bouché.	Vérifiez si l'évier de la cuisine se vide correctement. Si c'est l'évier de la cuisine qui est bouché, vous aurez besoin d'un plombier plutôt que d'un réparateur de lave-vaisselle.
Présence de mousse dans la cuve	Le détergent n'est pas adapté.	Utilisez uniquement un détergent spécifique pour lave-vaisselle pour éviter la formation de mousse. Si cela se produit, ouvrez le lave-vaisselle et laissez la mousse s'évaporer. Ajoutez 4 litres d'eau froide dans la cuve du lave-vaisselle. Fermez la porte du lave-vaisselle, puis sélectionnez n'importe quel cycle. Le lave-vaisselle commencera par évacuer l'eau. Ouvrez la porte une fois que la phase de vidange sera terminée et vérifiez si la mousse a disparu. Répétez l'opération si nécessaire.
	Du produit de rinçage a été renversé.	Essuyez toujours immédiatement tout produit de rinçage renversé.

Problèmes	Causes possibles	Solutions
L'intérieur de la cuve est taché	Un détergent contenant du colorant a peut-être été utilisé.	Assurez-vous que votre détergent ne contient pas de colorant.
Film blanc sur la surface intérieure	Minéraux présents dans l'eau calcaire.	Pour nettoyer l'intérieur de l'appareil, utilisez une éponge humide avec du détergent pour lave-vaisselle et portez des gants en caoutchouc. N'utilisez jamais d'autres produits de nettoyage que du détergent pour lave-vaisselle, pour éviter le risque de formation de mousse.
Taches de rouille sur les couverts	Les objets concernés ne résistent pas à la corrosion. Vous n'avez pas démarré de programme juste après l'ajout de sel régénérant. Du sel s'est retrouvé dans le cycle de lavage.	Évitez de passer au lave-vaisselle des objets qui ne résistent pas à la corrosion. Lancez toujours un programme de lavage à vide après avoir ajouté du sel. Ne sélectionnez pas la fonction Turbo (si elle existe sur votre modèle), après avoir ajouté du sel régénérant.
Bruits de chocs provenant du lave-vaisselle	Le couvercle de l'adoucisseur d'eau est mal fixé.	Vérifiez que le couvercle de l'adoucisseur d'eau est bien fermé.
Bruits de cliquetis provenant du lave-vaisselle	Un bras de lavage tape contre un objet dans un panier.	Arrêtez le programme et réorganisez les objets qui entravent le bras de lavage.
Bruits de chocs provenant des conduites d'eau	De la vaisselle bouge dans le lave-vaisselle.	Interrompez le programme et réorganisez la vaisselle.
La vaisselle n'est pas propre	Ceci peut être lié à l'installation sur place ou au diamètre des tuyaux. La vaisselle n'a pas été chargée correctement.	Ceci est sans influence sur les fonctionnalités du lave-vaisselle. En cas de doute, contactez un plombier qualifié. Voir la PARTIE II "Préparation et chargement de la vaisselle".
	Le programme n'était pas suffisamment puissant.	Sélectionnez un programme plus intensif.

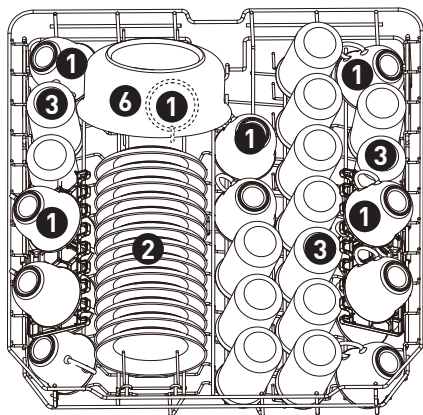
Problèmes	Causes possibles	Solutions
La vaisselle n'est pas propre	Une quantité insuffisante de détergent a été libérée.	Utilisez plus de détergent, ou changez-en.
	Des objets bloquent les mouvements des bras de lavage.	Réorganisez les objets pour que les bras de lavage puissent tourner librement.
Les verres sont troubles	Le groupe filtre n'est pas propre ou n'a pas été inséré correctement au fond de la cuve. Ceci peut bloquer les jets des bras de lavage.	Nettoyez et/ou insérez correctement le filtre. Nettoyez les jets des bras de lavage.
	Combinaison d'une eau douce et d'une trop grande quantité de détergent	Utilisez moins de détergent si votre eau est douce et sélectionnez un cycle plus court pour laver les verres.
Des taches blanches apparaissent sur la vaisselle et les verres	Dans les régions où l'eau est calcaire, des dépôts calcaires peuvent apparaître.	Ajoutez plus de détergent.
Marques noires ou grises sur la vaisselle	Des ustensiles en aluminium ont frotté contre la vaisselle.	Utilisez un nettoyant légèrement abrasif pour éliminer ces traces.
Il reste du détergent dans le compartiment	La vaisselle bloque le compartiment à détergent.	Chargez la vaisselle correctement.
La vaisselle ne sèche pas	Chargement incorrect	Chargez le lave-vaisselle de la manière indiquée dans ce guide.
	La vaisselle a été sortie trop tôt.	Ne videz pas votre lave-vaisselle immédiatement après le lavage. Entrouvrez la porte pour que la vapeur puisse sortir. Attendez que la température intérieure ait diminué et que la vaisselle ne soit pas trop chaude au toucher avant de la sortir. Commencez par décharger le panier inférieur pour éviter de faire couler de l'eau sur la vaisselle propre depuis le panier supérieur.

Problèmes	Causes possibles	Solutions
La vaisselle ne sèche pas	<p>Le mauvais programme a été sélectionné.</p> <p>Utilisation de couverts avec un revêtement de mauvaise qualité.</p>	<p>Avec un programme court, la température de lavage est plus basse, ce qui diminue les performances de lavage. Choisissez un programme avec une durée de lavage longue.</p> <p>L'évacuation de l'eau est plus difficile avec ces objets. Les couverts ou la vaisselle de ce type ne doivent pas être passés au lave-vaisselle.</p>

Chargement des paniers

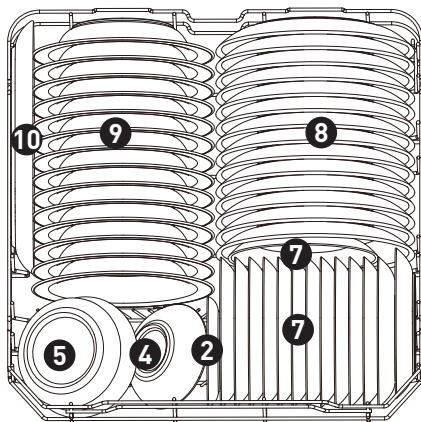
Chargement des paniers conformément à la norme en 50242 :

Panier supérieur :



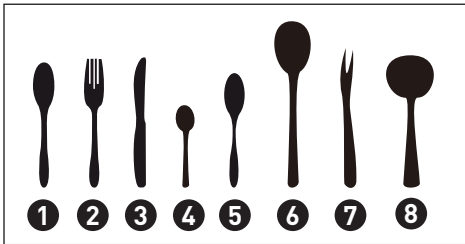
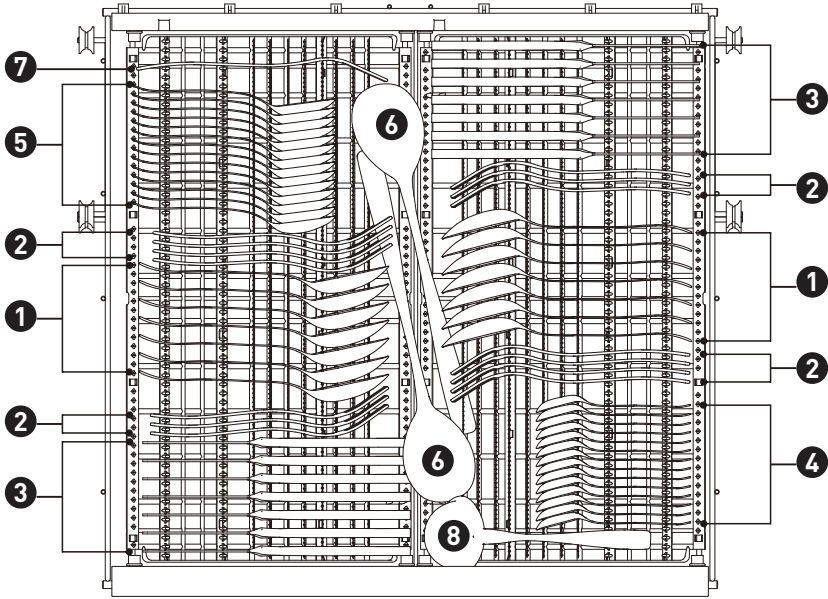
- ① Tasses
- ② Soucoupes
- ③ Verres
- ④ Petits bols
- ⑤ Bols moyens
- ⑥ Grand saladier

Panier inférieur :



- ⑦ Assiettes à dessert
- ⑧ Grandes assiettes
- ⑨ Assiettes creuses
- ⑩ Plat ovale

Compartiment à couverts :



1 Cuillères à soupe

2 Fourchettes

3 Couteaux

4 Cuillères à café

5 Cuillères à dessert

6 Cuillères de service

7 Fourchettes de service

8 Louches

Informations pour le test de comparabilité,
conformément à la norme EN 50242

Capacité : 14 couverts

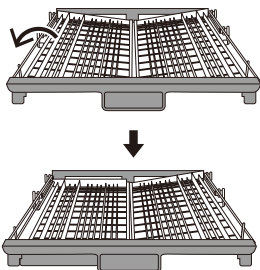
Position du panier supérieur : position basse

Programme : ÉCO

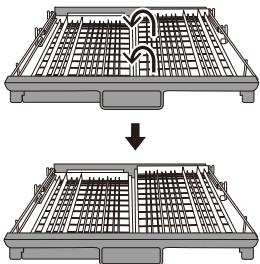
Réglage du produit de rinçage : 6

Réglage de l'adoucisseur d'eau : H3

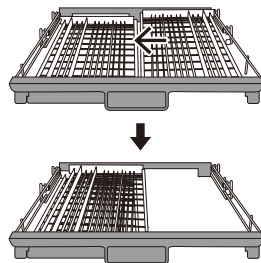
Conseils d'utilisation du compartiment



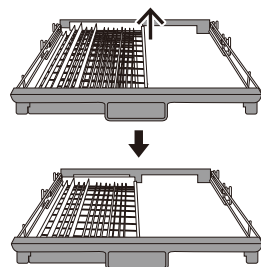
- Tirez le panier gauche vers le haut et réglez-le en position basse. Vous vous retrouverez avec le panier gauche à plat et le panier droit en biais.



- Tirez le panier droit vers le haut. Les paniers gauche et droit seront alors tous deux à plat.



- Déplacez le panier droit de la droite vers la gauche, de manière à ce que les deux paniers se chevauchent.











- Retirez le panier droit du cadre, pour ne laisser que le panier gauche.

Programmation du lave-vaisselle

Tableau des cycles de lavage

Le tableau ci-dessous indique les programmes qui conviennent le mieux en fonction des quantités de résidus de nourriture sur la vaisselle, ainsi que la quantité de détergent requise. Il donne également diverses informations sur les programmes.

(●) signifie que vous devez remplir le compartiment à produit de rinçage.

Programmes	Description du cycle	Détergent de pré-lavage/principal	Durée (min)	Énergie (kWh)	Eau (l)	Produit de rinçage	Séchage supplémentaire	Express
 Auto	Prélavage (45 °C) Lavage Auto (45-55 °C) Rinçage Rinçage (65 °C) Séchage	5/30 g (ou 3 en 1)	150	0.9-1.3	11-15	●	/	/
 Intensif	Prélavage (50 °C) Lavage (60 °C) Rinçage Rinçage Rinçage (70 °C) Séchage	5/30 g (ou 3 en 1)	175	1.6	17.5	●	200 (+25)	150 (-25)
 Normal	Prélavage (45 °C) Lavage (55 °C) Rinçage Rinçage (65 °C) Séchage	5/30 g (ou 3 en 1)	185	1.30	13.5	●	190 (+5)	140 (-45)
 ECO (*EN 50242)	Prélavage Lavage (45 °C) Rinçage (65 °C) Séchage	5/30 g (ou 3 en 1)	220	0.83	10	●	230 (+10)	180 (-40)
 Verres	Prélavage Lavage (40 °C) Rinçage Rinçage (60 °C) Séchage	5/30 g	130	0.9	13	●	140 (+10)	115 (-15)
 90 min	Lavage (65 °C) Rinçage Rinçage (65 °C) Séchage	35g	90	1.35	12.5	●	120 (+30)	70 (-20)
 Rapide	Lavage (45 °C) Rinçage (50 °C) Rinçage (55 °C)	25g	30	0.75	11	●	/	/
 Trempage	Prélavage		15	0.02	4	●	/	/

REMARQUE

EN 50242 : ce programme correspond au cycle d'essai. Informations pour le test de comparabilité conformément à la norme EN 50242.

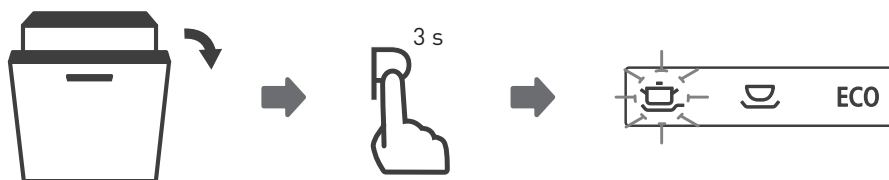
Lancement d'un cycle de lavage

- Sortez les paniers supérieur et inférieur, chargez la vaisselle, puis rentrez-les à nouveau. Il est recommandé de charger d'abord le panier inférieur et ensuite le niveau supérieur.
- Versez le détergent.
- Branchez la fiche dans la prise de courant. Pour les informations relatives à l'alimentation électrique, référez-vous à la « Fiche produit » sur la dernière page de ce guide. Assurez-vous que l'alimentation en eau est ouverte à pleine pression.
- Ouvrez la porte, appuyez sur le bouton d'alimentation.
- Choisissez un programme, le témoin correspondant s'allumera. Ensuite, fermez la porte et le lave-vaisselle démarrera le cycle de lavage.

Changement de programme en cours de cycle

Un cycle de lavage ne peut être modifié que s'il a commencé depuis peu. Si le cycle est plus avancé, il est possible que le détergent ait déjà été libéré et que l'appareil ait déjà vidangé l'eau de lavage. Si c'est le cas, le lave-vaisselle devra être reprogrammé et le compartiment à détergent devra être rempli à nouveau. Pour reprogrammer le lave-vaisselle, suivez les instructions ci-dessous :

1. Ouvrez légèrement la porte pour arrêter le lave-vaisselle. Une fois que le bras de lavage aura cessé de fonctionner, vous pourrez ouvrir la porte complètement.
2. Appuyez sur le bouton « Programmes » pendant plus de trois secondes et la machine se mettra en pause.
3. Vous pourrez alors modifier le programme pour régler le cycle souhaité.



Ajout de vaisselle oubliée

Vous pouvez ajouter de la vaisselle oubliée à tout moment avant l'ouverture du compartiment à détergent. Dans ce cas, suivez les instructions ci-dessous :

1. Ouvrez légèrement la porte pour interrompre le lavage.
2. Une fois que les bras de lavage auront cessé de fonctionner, vous pourrez ouvrir complètement la porte.
3. Ajoutez la vaisselle oubliée.
4. Fermez la porte.
5. Le lave-vaisselle se remettra en route.



ATTENTION

Il est dangereux d'ouvrir la porte en cours de cycle, car la vapeur chaude pourrait vous brûler.

Codes d'erreur

En cas de dysfonctionnement, le lave-vaisselle affichera des codes d'erreur pour vous aider à identifier le problème :

Codes	Significations	Causes possibles
E1	Temps de remplissage plus long	Les robinets ne sont pas ouverts, l'arrivée d'eau est obstruée ou la pression d'eau est trop faible.
E4	Débordement	Un élément du lave-vaisselle fuit.
E8	Mauvaise orientation de la vanne de distribution	Circuit ouvert ou vanne de distribution défectueuse.



ATTENTION

- En cas de débordement, coupez l'arrivée d'eau principale avant d'appeler un technicien.
- Si de l'eau se trouve au fond de la cuve en raison d'un trop-plein ou d'une petite fuite, cette eau doit être retirée avant de redémarrer le lave-vaisselle.

Emballage et environnement

MISE AU REBUT DES MATÉRIAUX D'EMBALLAGE

Les matériaux d'emballage protègent votre machine contre les dommages susceptibles de survenir pendant le transport.

Ces matériaux sont respectueux de l'environnement puisqu'ils sont recyclables. Le recyclage des matériaux permet à la fois d'économiser les matières premières et de réduire la production de déchets.

Mise au rebut de votre ancien appareil

COLLECTE SÉLECTIVE DES DÉCHETS ÉLECTRIQUES ET ÉLECTRONIQUES




Cet appareil comporte le symbole DEEE (Déchet d'Équipement Électrique et Électronique) signifiant qu'en fin de vie, il ne doit pas être jeté aux déchets ménagers, mais déposé au centre de tri de la localité. La valorisation des déchets permet de contribuer à préserver notre environnement.

PROTECTION DE L'ENVIRONNEMENT - DIRECTIVE 2012/19/EU

Afin de préserver notre environnement et notre santé, l'élimination en fin de vie des appareils électriques et électroniques doit se faire selon des règles bien précises et nécessite l'implication de chacun, qu'il soit fournisseur ou utilisateur.



C'est pour cette raison que votre appareil, tel que le signale le symbole  apposé sur sa plaque signalétique ou sur l'emballage, ne doit en aucun cas être jeté dans une poubelle publique ou privée destinée aux ordures ménagères. L'utilisateur a le droit de déposer l'appareil dans des lieux publics de collecte procédant à un tri sélectif des déchets pour être soit recyclé, soit réutilisé pour d'autres applications conformément à la directive.

Pour la sécurité des enfants, rangez vos vieux appareils en lieu sûr jusqu'à ce qu'ils soient mis au rebut, hors de votre domicile.



Nos emballages peuvent faire l'objet
d'une consigne de tri.
Pour en savoir plus : www.consignesdetri.fr

FR CONDITION DE GARANTIE

Ce produit est garanti pour une période de 2 ans à partir de la date d'achat*, contre toute défaillance résultant d'un vice de fabrication ou de matériau. Cette garantie ne couvre pas les vices ou les dommages résultant d'une mauvaise installation, d'une utilisation incorrecte ou de l'usure anormale du produit.

*sur présentation du ticket de caisse.

NL GARANTIEVOORWAARDEN

Dit product wordt gegarandeerd voor een periode van 2 jaar vanaf de aankoopdatum*, voor elke storing die het gevolg is van een fabricagefout of het materiaal. Gebreken of schade door slechte installatie, onjuist gebruik of abnormale slijtage van het product worden niet gedekt door deze garantie.

*op vertoon van kassabon.

ES CONDICIONES DE LA GARANTÍA

Este producto tiene una garantía por un período de 2 años a partir de la fecha de compra*, ante cualquier fallo resultante de un defecto de fabricación o de material. Esta garantía no cubre los defectos o los daños provocados por una mala instalación, un uso inadecuado o por un desgaste anormal del producto.

*mediante la presentación del comprobante de compra.

ELECTRO DEPOT

1 route de Vendeville

59155 FACHES-THUMESNIL

France



Made in PRC