

EN	WARRANTY CONDITION This product is guaranteed for a period of 2 years from the date of purchase* against any failure resulting from a manufacturing or material defect. This warranty does not cover defects or damage resulting from incorrect installation, improper use or abnormal wear of the product. *as shown on the sales receipt.
FR	CONDITION DE GARANTIE Ce produit est garanti pour une période de 2 ans à partir de la date d'achat*, contre toute défaillance résultant d'un vice de fabrication ou de matériau. Cette garantie ne couvre pas les vices ou les dommages résultant d'une mauvaise installation, d'une utilisation incorrecte ou de l'usure anormale du produit. *sur présentation du ticket de caisse.
NL	GARANTIEVOORWAARDEN Dit product wordt gegarandeerd voor een periode van 2 jaar vanaf de aankoopdatum*, voor elke storing die het gevolg is van een fabricagefout of het materiaal. Gebreken of schade door slechte installatie, onjuist gebruik of abnormale slijtage van het product worden niet gedekt door deze garantie. *op vertoon van kassabon.
ES	CONDICIONES DE GARANTÍA El certificado de garantía de este producto tiene una duración de 2 años a partir de la fecha de compra* que se limita a los defectos de fabricación y averías del material. Se excluyen de la garantía deficiencias o daños originados por una mala instalación, errores en la manipulación o por un uso inadecuado. *previa presentación del comprobante de compra.
IT	CONDIZIONI DI GARANZIA Il prodotto è garantito per un periodo di 2 anni a partire dalla data di acquisto*, contro i difetti di fabbricazione e dei materiali. La garanzia non copre i difetti o i danni derivanti da un'installazione impropria, da un uso scorretto o da usura anormale del prodotto. *Su presentazione dello scontrino d'acquisto.

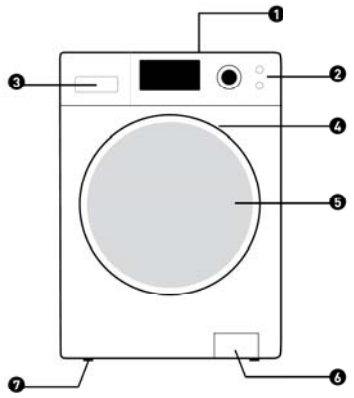
ELECTRO DEPOT
1 route de Vendeville
59155 FACHES-THUMESNIL - FRANCE

4220498-X08061143B



INSTRUCTIONS FOR USE 02
CONSIGNES D'UTILISATION 44
GEBRUIKSAANWIJZINGEN 86
INSTRUCCIONES DE USO 128
ISTRUZIONI PER L'USO 170

VALBERG



Merci !

Merci d'avoir choisi ce produit VALBERG. Choisis, testés et recommandés par ELECTRO DEPOT, les produits de la marque VALBERG vous assurent une utilisation simple, une performance fiable et une qualité irréprochable. Grâce à cet appareil, vous savez que chaque utilisation vous apportera satisfaction.

Bienvenue chez ELECTRO DEPOT.

Visitez notre site Internet : www.electrodepot.fr
www.electrodepot.be

A

Aperçu de l'appareil

Description de l'appareil

B

Utilisation de l'appareil

Guide d'installation
Mise à niveau
Installation du cache inférieur
Raccordement du tuyau d'arrivée d'eau
Instructions de remplissage
Connecter le tuyau de vidange
Ouverture/fermeture de la porte
Ouverture d'urgence de la porte
Avant le premier cycle de lavage
Préparation du linge
Description des programmes
Produits lessivels
Purge de l'eau d'évacuation (selon le modèle)

C

Informations pratiques

Nettoyage et entretien
Guide de dépannage
Service après-vente
Transport/manipulation
Branchement électrique

Description de l'appareil

- | | |
|--------------------------------|---|
| ❶ Plan de travail | ❺ Dispositif de sécurité enfants (si fourni, à l'intérieur de la porte) |
| ❷ Panneau de commande | ❻ Plinthe placée devant l'accès à la pompe |
| ❸ Tiroir à produits lessiviels | ❼ Pieds réglables |
| ❹ Hublot | |

REMARQUE : la disposition du panneau de commande ainsi que son aspect global dépendent du modèle sélectionné.

Guide d'installation

AVERTISSEMENT : une mauvaise installation peut engendrer du bruit, des vibrations excessives et des fuites d'eau. Ne jamais déplacer la machine en la soulevant par le dessus.

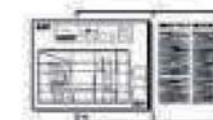
- Veuillez lire ce « GUIDE D'INSTALLATION » avant d'opérer.
- Conservez ce « GUIDE D'INSTALLATION » pour toute consultation ultérieure.
- Veuillez lire les recommandations générales relatives à l'élimination de l'emballage dans le MANUEL D'UTILISATION.

Pièces fournies

- ❶ Sachet contenant les petites pièces



- ❷ Manuel d'utilisation, guide d'installation, garantie (varie selon le modèle)



- ❸ Une clé



- ❹ x4 bouchons en plastique



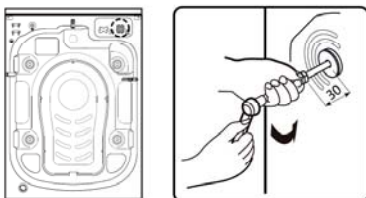
- 5 - Un tuyau d'arrivée d'eau (dans le tambour ou déjà installé)
- Un tuyau d'arrivée d'eau froide
- 6 Un coude en U (dans le tambour ou déjà installé)
- 7 Un cache inférieur (selon le modèle)



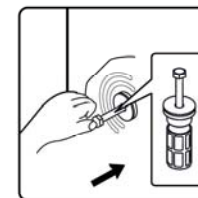
Avant d'utiliser le lave-linge, veuillez à retirer les boulons de protection servant au transport !

IMPORTANT : le non-retrait des boulons de transport peut endommager la machine.

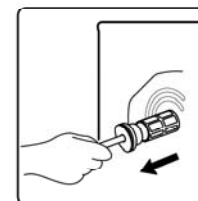
1. Dévissez partiellement tous les boulons de transport (jusqu'à environ 30 mm) avec la clé, en suivant le sens de la flèche (ne les dévissez pas entièrement).



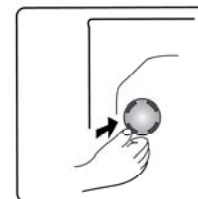
2. Poussez 4 boulons de transport vers l'intérieur de la machine, puis dévissez complètement les boulons de transport.



3. Retirez les boulons de transport avec le caoutchouc et la cale en plastique.



4. Pour garantir la sécurité de la machine et diminuer les bruits, bouchez les trous à l'aide des bouchons en plastique fournis (cf. annexe fournie avec la machine). Enfoncez les bouchons dans les trous et tournez-les dans le sens indiqué par la flèche jusqu'à ce qu'ils s'enclenchent.

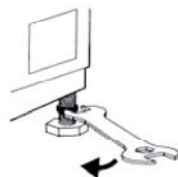


IMPORTANT : Conservez les boulons de transport et la clé. Il faudra les remonter en cas de transport du lave-linge. Pour les remonter, suivez cette procédure en inversant les étapes.

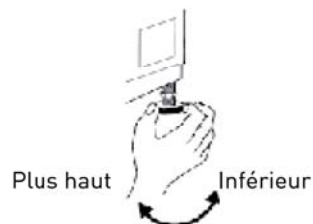
Mise à niveau

• Le lave-linge doit être installé sur un sol plat et rigide (au besoin, servez-vous d'un niveau à bulle). Si vous souhaitez installer le lave-linge sur un plancher en bois, distribuez son poids en plaçant une planche de contreplaqué de 60x60 cm et de 3 cm d'épaisseur minimum en dessous de la machine et fixez la planche sur le sol. Si le sol est irrégulier, réglez les 4 pieds de réglage au besoin ; veuillez ne pas insérer de cales en bois sous les pieds.

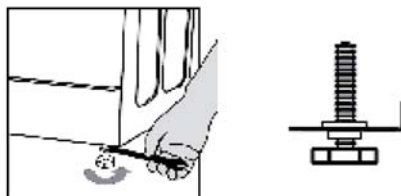
5. Dévissez le contre-écrou dans le sens horaire (cf. flèche) à l'aide de la clé.



6. Soulevez légèrement la machine et réglez la hauteur des pieds en tournant ces derniers.



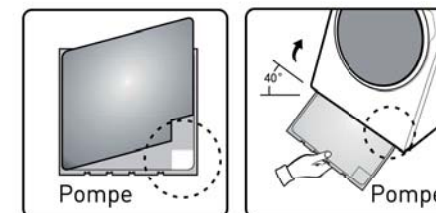
7. Important : resserrez le contre-écrou en le tournant dans le sens antihoraire par rapport à la machine.



Installation du cache inférieur

8. Instruction d'installation de la plaque inférieure antibruit

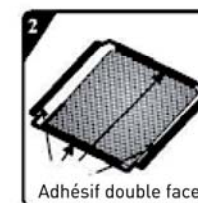
• Placez de la laine de verre dans le coin de la plaque inférieure, à l'endroit où se trouve l'indication « PUMP ». Inclinez le lave-linge de 30 à 40 °C pour installer le cache inférieur. Veuillez orienter la face pourvue de l'isolation acoustique vers le haut, et l'indication « PUMP », dans le coin du cache, au niveau de la pompe du lave-linge.



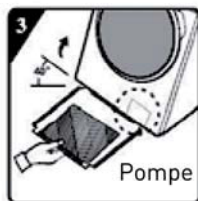
• Avant d'installer la plaque inférieure antibruit, alignez et collez la laine de verre le long de l'impression dans le coin droit de la plaque inférieure (cette procédure est inutile pour les modèles ne disposant pas de laine de verre).



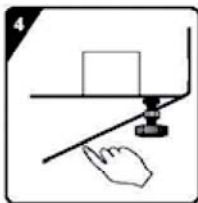
• Retirez le papier protecteur de l'adhésif double face sur les quatre bords de la plaque inférieure.



- Inclinez la machine à un angle de 40° en orientant le côté présentant l'encoche à angle droit vers l'avant du lave-linge, tel qu'illustré dans la figure. Insérez bien en place le bord présentant l'encoche à angle oblique entre les deux vis à pied situées à l'arrière du lave-linge. Installez ensuite la plaque inférieure en veillant à ce qu'elle soit étroitement en contact avec le fond du lave-linge.



- Appuyez manuellement sur l'adhésif double face le long des quatre bords afin de sécuriser fermement la plaque antibruit sur le corps de l'appareil.



Raccordement du tuyau d'arrivée d'eau

9. Si le tuyau d'arrivée d'eau n'est pas déjà installé, il doit être vissé au lave-linge. Le tuyau marqué de bleu est destiné uniquement à l'arrivée d'eau froide.



10. Vissez à la main le tuyau d'arrivée sur le robinet et resserrez l'écrou.

ATTENTION :

- Ne faites pas de noeud avec le tuyau !
- Le lave-linge ne doit pas être raccordé au robinet mélangeur d'un chauffe-eau non pressurisé.
- Vérifiez que les raccords sont bien étanches en ouvrant le robinet d'eau à fond.
- Si le tuyau est trop court, remplacez-le par un tuyau résistant à la pression d'une longueur suffisante (1 000 kPa min, respectant la norme EN 50084).
- Vérifiez régulièrement le tuyau d'arrivée afin de détecter toute fragilité ou fissure, et remplacez-le au besoin.
- Le lave-linge peut être raccordé sans valve anti-retour.

Instructions de remplissage

11. Pour les modèles dotés de deux arrivées

Pour les modèles dotés d'une unique arrivée

- Raccordez le tuyau d'arrivée au robinet d'eau froide et à la vanne d'arrivée à l'arrière de la machine, comme sur la Fig. 1.

- Assurez-vous que :

Tous les raccords sont bien serrés. Ne laissez pas des enfants utiliser votre machine, monter dessus, rester à côté d'elle ou entrer à l'intérieur du tambour. Veuillez noter que, pendant les cycles de lavage, la température de surface du hublot peut augmenter. Lorsque l'appareil fonctionne alors que des enfants se tiennent à proximité, surveillez-les en permanence.

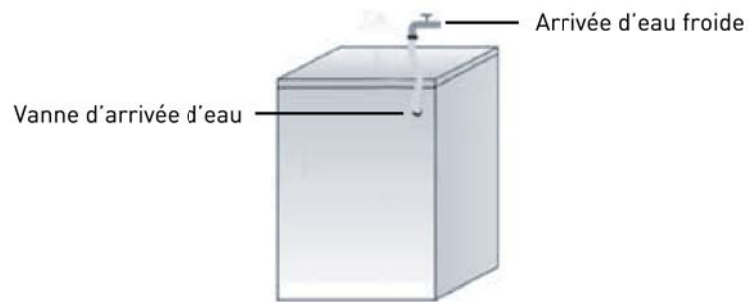
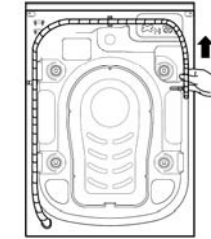


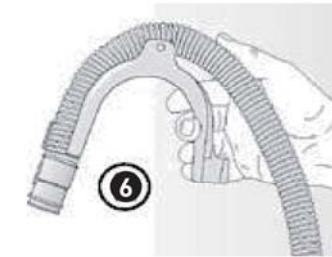
Fig. 1

Connecter le tuyau de vidange

12. Si le tuyau de vidange est déjà installé comme sur le schéma ci-dessous. Débranchez-le uniquement de l'attache de droite (voir flèche).

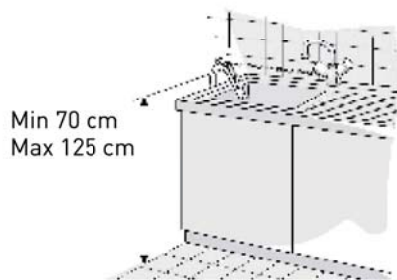


13. Raccordez le tuyau de vidange au siphon ou fixez-le au bord d'un évier au moyen du coude en U. Fixez le coude en U (E), s'il n'est pas déjà installé, au bout du tuyau de vidange.



REMARQUES :

- Veillez à ce que le tuyau de vidange ne soit pas plié.
- Fixez le tuyau afin qu'il ne puisse pas tomber. Après la phase de lavage, la machine vidange l'eau chaude.
- Les petits lave-mains ne sont pas adaptés à cette fin.
- Pour allonger le tuyau, utilisez un tuyau du même type et fixez les raccords avec des attaches.
- Maxi. Longueur totale du tuyau de vidange : 2,50 m.



Branchement électrique

- Assurez-vous d'utiliser une prise reliée à la terre.
- N'utilisez pas de multiprises ou de rallonges.
- L'alimentation électrique doit être adaptée à la valeur du courant nominal de l'appareil, soit 10 A.
- Le câble électrique doit être remplacé exclusivement par un électricien qualifié.
- Les raccordements électriques doivent être effectués conformément aux réglementations locales en vigueur.

Ouverture/fermeture de la porte

- N'ouvrez jamais la porte de force pendant que l'appareil fonctionne ; cela risquerait d'endommager le système de verrouillage. Si vous êtes contraint d'ouvrir la porte pendant que la machine fonctionne, coupez dans un premier temps l'alimentation électrique, puis attendez au moins 2 minutes, le temps que le système de verrouillage de la porte se désenclenche.
- Pour ouvrir la porte, saisissez la poignée de la porte, appuyez sur la poignée interne et tirez sur la porte. Fermez la porte en appuyant dessus sans pression excessive, jusqu'à ce qu'elle s'enclenche.

Ouverture d'urgence de la porte

- Si vous ne parvenez pas à ouvrir la porte en cas de panne de courant ou dans d'autres circonstances particulières, il est possible d'utiliser le levier de verrouillage situé au niveau de la pompe de vidange pour procéder à une ouverture d'urgence de la porte.

REMARQUES :

1. Ne procédez pas de la sorte lorsque le lave-linge fonctionne normalement.
2. Avant toute opération, assurez-vous que le tambour intérieur s'est arrêté de tourner, que la température a refroidi et que le niveau d'eau est inférieur à la charge du linge. Si le niveau d'eau est supérieur à la charge du linge, vidangez l'eau par l'intermédiaire de la conduite d'écoulement (le cas échéant) ou en dévissant doucement le filtre (indiqué dans la figure).
3. Procédure : Ouvrez le cache de la porte de la pompe de vidange, baissez le levier de verrouillage à l'aide d'un outil afin d'ouvrir la porte.

Avant le premier cycle de lavage

- Pour retirer l'eau résiduelle utilisée pendant la phase de test du fabricant, nous vous recommandons de lancer un cycle court à vide.

1. Ouvrez le robinet d'eau.
2. Fermez la porte.
3. Versez une petite quantité de détergent (environ 30 ml) dans le compartiment de lavage principal du tiroir à produits lessiviels.
4. Choisissez un programme court et lancez le cycle (reportez-vous au Guide de référence rapide).

Préparation du linge

1. Triez le linge en tenant compte...

- Du type de tissu/des symboles inscrits sur l'étiquette d'entretien
- Articles en coton, fibres mélangées, synthétiques/faciles d'entretien, laine, lavables à la main.
- Le cycle de lavage « Laine » de cette machine a été testé et approuvé par la société The Woolmark Company en ce qui concerne les vêtements en laine étiquetés « lavables en machine » ; en tenant compte des consignes de lavage indiquées par le fabricant de ce lavelinge et par le fabricant desdits vêtements en terme de passage en machine.

Couleurs

- Lavez séparément les vêtements de couleurs et les vêtements blancs. Lavez les vêtements colorés neufs séparément.

Chargement

- Lavez les vêtements de volumes similaires en même temps afin de rendre le lavage plus efficace et de permettre leur répartition équitable dans le tambour.

Textiles délicats

- Lavez les petits articles (par ex. les bas en nylon, ceintures etc.) et les articles présentant des crochets (comme les soutien-gorge) dans un sac à linge ou une taie d'oreiller à fermeture éclair. Retirez toujours les anneaux de rideau, ou mettez-les à laver dans un sac de lavage.

2. Videz bien toutes les poches

- Les pièces de monnaie, épingles à nourrice, etc. peuvent endommager votre linge, ainsi que le tambour et/ou la cuve.

3. Fermetures

- Fermez les fermetures éclair, les boutons et crochets ; les ceintures et rubans doivent être noués ensemble.

Élimination des taches

- Les taches de sang, de lait, d'oeufs, etc. sont généralement éliminées lors de la phase enzymatique du programme.
- Pour retirer les taches de vin rouge, de café, de thé, d'herbes, de fruits, etc., ajoutez un détachant à verser directement dans le tiroir à produits lessiviels.
- Pour les taches très persistantes, appliquez un détachant directement sur la tache si nécessaire.

Teinture

- N'utilisez que des teintures compatibles avec les lave-linge.
- Suivez les consignes du fabricant.
- Les éléments en plastique et en caoutchouc de l'appareil peuvent être tachés par les teintures.

Chargement du linge

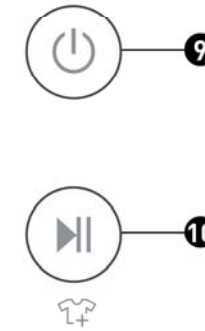
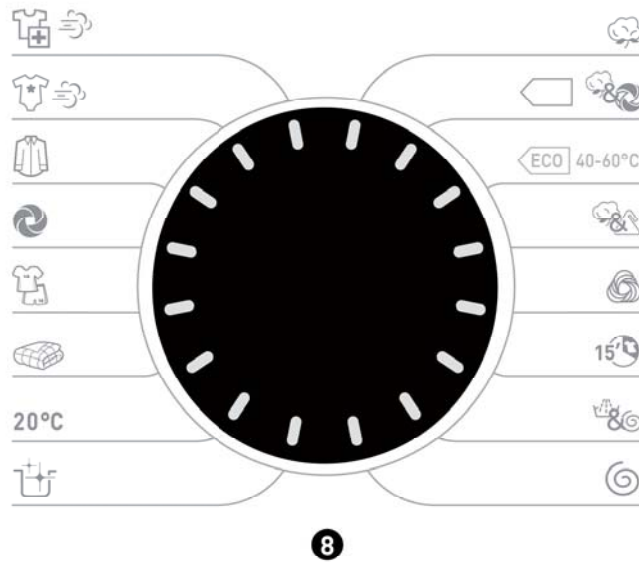
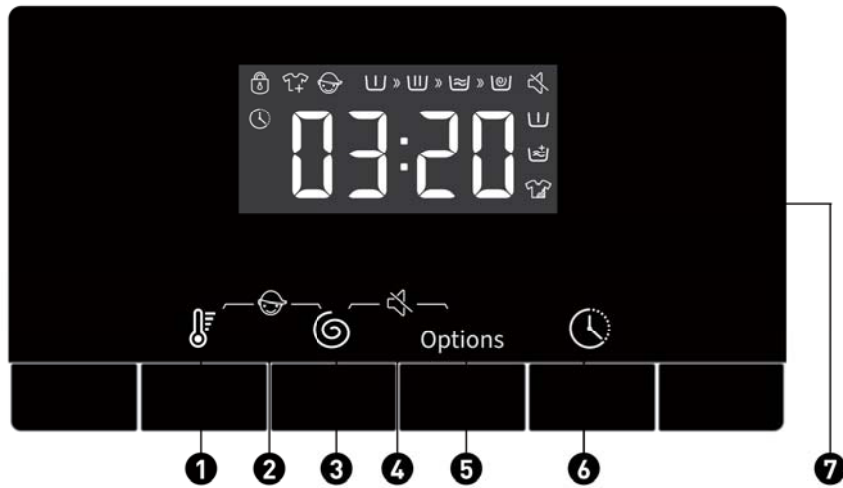
1. Ouvrez la porte.
2. Déposez les vêtements un à un à l'intérieur du tambour, en faisant attention à ne pas surcharger la machine.

Respectez le volume de linge recommandé indiqué dans le Guide de référence rapide.

REMARQUE : surcharger la machine entraînerait un mauvais lavage et froisserait le linge.

3. Fermez la porte.

Description des programmes



- ❶ Bouton « Temp. »
- ❷ Fonction Sécurité enfants
- ❸ Bouton « Essorage »
- ❹ Fonction Sourdine
- ❺ Bouton « Options »
- ❻ Départ différé
- ❼ Écran d'affichage du programme et de l'état de la fonction
- ❽ Sélecteur de programme
- ❾ Bouton « On/Off »
- ❿ Bouton « Départ/Pause »

9Kg

Étiquette d'entretien

Programme

Matériau/Degré de salissure
Se référer à l'étiquette d'entretien pour sélectionner la température de lavage adéquate.

	Coton --, 20 °C, 30 °C, 40 °C, 60 °C, 95 °C		Charge de lavage maximale kg	Prélavage	Lavage	Assouplissant	Départ différé	Prélavage	Rincage supplémentaire	Nombre de rinçages par défaut	Intensif	Essorage	Temp.	Vitesse d'essorage maximale /min
			9,0	*	Oui	*	*	*	*	2	*	*	*	1 400

Vapeur spéciale anti-
plis (2)
Coton de couleur --, 20 °C,
30 °C, 40 °C, 60 °C

Programme destiné au linge légèrement à moyennement sale. La température peut être réglée séparément ; par conséquent, suivez les consignes figurant sur le vêtement. Lavez les vêtements portés à même la peau à 60 °C. Le linge moins sale sera parfaitement lavé à 40 °C. La vitesse d'essorage peut également être choisie librement. La vitesse maximale est réglée par défaut.

Vapeur spéciale anti-
plis (2)
40 °C, 60 °C

Convient aux tissus résistants à des températures élevées et présentant moins de risque de décoloration. Ce programme permet d'éliminer les allergènes, comme les pollens, les mites et les parasites, grâce à de la vapeur à haute température.

Eco 40-60 (1)

			9,0	-	Oui	-	*	-	-	2	-	*	-	1 400
--	--	--	-----	---	-----	---	---	---	---	---	---	---	---	-------

Laine
-- , 20 °C, 30 °C, 40 °C

Laine lavable en machine. (Se référer à l'étiquette d'entretien du vêtement).

Vapeur spéciale linge de
bébé (2)
40 °C, 60 °C, 95 °C

Convient aux vêtements et sous-vêtements de bébé, etc., ce programme stérilise et désinfecte grâce à de la vapeur à haute température.

Chemises
-- , 20 °C, 30 °C, 40 °C, 60 °C

Chemises et chemisiers sans repassage composés de coton, de lin, de fibres synthétiques ou de tissus mélangés.

Linge foncé
-- , 20 °C, 30 °C, 40 °C, 60 °C

Textiles foncés en coton ou faciles d'entretien.

Rapide 15 min
-- , 20 °C, 30 °C, 40 °C

Coton et tissus mélangés. Vêtements portés peu de temps ou achetés récemment et jamais portés.

Mixte
-- , 20 °C, 30 °C, 40 °C

Charges mixtes de tissus en coton et synthétiques moyennement sales.

Vêtements de sport
-- , 20 °C, 30 °C, 40 °C

Vêtements de sport et de loisirs en tissu microfibre.

Duvet
-- , 20 °C, 30 °C, 40 °C

Articles lavables en machine, avec rembourrage synthétique : oreillers, couettes, couvre-lits ; programme également adapté aux articles rembourrés de duvet.

20°C

			9,0	*	Oui	*	*	*	*	2	*	*	-	1 400
--	--	--	-----	---	-----	---	---	---	---	---	---	---	---	-------

Fonction de nettoyage du
tambour 95 °C

Programme visant à éliminer les saletés et les résidus de bactéries pouvant proliférer dans la machine après utilisation, notamment lorsque des programmes de lavage à basse température sont utilisés régulièrement.

Rinçage + Essorage

Par défaut, ce programme effectue deux cycles de rinçage et un cycle d'essorage.

Essorage

Sélectionnez la durée et la vitesse d'essorage manuellement.

* : Fonctions optionnelles

Oui Lessive requise

-- : Ne peut pas être sélectionné(e)
-- : Température de l'eau non chauffée

B

Utilisation de l'appareil

Compartiment à lessive

Fonctions des programmes de lavage

--	--	--	--	--	--	--	--	--	--	--	--	--	--	--

B

Utilisation de l'appareil

10Kg

Étiquette d'entretien

Programme

Matériau/Degré de salissure
Se référer à l'étiquette d'entretien pour sélectionner la température de lavage adéquate.

	Coton --, 20 °C, 30 °C, 40 °C, 60 °C, 95 °C		10,0		*		*		*		*		*		*		*	Temp.	*	1 400	Vitesse d'essorage maximale
--	---	--	------	--	---	--	---	--	---	--	---	--	---	--	---	--	---	-------	---	-------	-----------------------------

Coton ou lin moyennement/très sale. Pour les vêtements extrêmement sales, sélectionnez la fonction « Prélavage ».

	Coton de couleur --, 20 °C, 30 °C, 40 °C, 60 °C		10,0		*		*		*		*		*		-		*	Temp.	*	1 400	Vitesse d'essorage maximale
--	---	--	------	--	---	--	---	--	---	--	---	--	---	--	---	--	---	-------	---	-------	-----------------------------

Programme destiné au linge légèrement à moyennement sale. La température peut être réglée séparément ; par conséquent, suivez les signes figurant sur le vêtement. Lavez les vêtements portés à même la peau à 60 °C. Le linge moins sale sera parfaitement lavé à 40 °C. La vitesse d'essorage peut également être choisie librement. La vitesse maximale est réglée par défaut.

	Vapeur spéciale anti-allergie (2) --, 20 °C, 30 °C, 60 °C		2,0		*		*		*		*		*		*		*	Temp.	*	1 400	Vitesse d'essorage maximale
--	---	--	-----	--	---	--	---	--	---	--	---	--	---	--	---	--	---	-------	---	-------	-----------------------------

Convient aux tissus résistants à des températures élevées et présentant moins de risque de décoloration. Ce programme permet d'éliminer les allergènes, comme les pollens, les mites et les parasites, grâce à de la vapeur à haute température.

	Eco 40-60 (1)	-	10,0		-		-		-		*		-		-		*	Temp.	-	1 400	Vitesse d'essorage maximale
--	---------------	---	------	--	---	--	---	--	---	--	---	--	---	--	---	--	---	-------	---	-------	-----------------------------

Linge en coton normalement sale.

	Laine --, 20 °C, 30 °C, 40 °C		2,0		-		*		*		*		*		-		*	Temp.	*	600	Vitesse d'essorage maximale
--	-------------------------------	--	-----	--	---	--	---	--	---	--	---	--	---	--	---	--	---	-------	---	-----	-----------------------------

Laine lavable en machine. (Se référer à l'étiquette d'entretien du vêtement).

	Vapeur spéciale linge de bébé (2) --, 20 °C, 60 °C, 95 °C		2,0		*		*		*		*		*		*		*	Temp.	*	1 400	Vitesse d'essorage maximale
--	---	--	-----	--	---	--	---	--	---	--	---	--	---	--	---	--	---	-------	---	-------	-----------------------------

Convient aux vêtements et sous-vêtements de bébé, etc., ce programme stérilise et désinfecte grâce à de la vapeur à haute température.

	Chemises --, 20 °C, 30 °C, 40 °C, 60 °C		4,0		-		*		*		*		*		*		*	Temp.	*	800	Vitesse d'essorage maximale
--	---	--	-----	--	---	--	---	--	---	--	---	--	---	--	---	--	---	-------	---	-----	-----------------------------

Chemises et chemisiers sans repassage composés de coton, de lin, de fibres synthétiques ou de tissus mélangés.

	Linge foncé --, 20 °C, 30 °C, 40 °C, 60 °C	-	4,0		*		*		*		*		*		*		*	Temp.	*	1 000	Vitesse d'essorage maximale
--	--	---	-----	--	---	--	---	--	---	--	---	--	---	--	---	--	---	-------	---	-------	-----------------------------

Textiles foncés en coton ou faciles d'entretien.

	Rapide 15 min --, 20 °C, 30 °C, 40 °C		1,0		-		*		*		*		*		-		*	Temp.	*	800	Vitesse d'essorage maximale
--	---------------------------------------	--	-----	--	---	--	---	--	---	--	---	--	---	--	---	--	---	-------	---	-----	-----------------------------

Coton et tissus mélangés. Vêtements portés peu de temps ou achetés récemment et jamais portés.

	Mixte --, 20 °C, 30 °C, 40 °C		5,0		*		*		*		*		*		*		*	Temp.	*	1 400	Vitesse d'essorage maximale
--	-------------------------------	--	-----	--	---	--	---	--	---	--	---	--	---	--	---	--	---	-------	---	-------	-----------------------------

Charges mixtes de tissus en coton et synthétiques moyennement sales.

	Vêtements de sport --, 20 °C, 30 °C, 40 °C		2,0		*		*		*		*		*		*		*	Temp.	*	1 000	Vitesse d'essorage maximale
--	--	--	-----	--	---	--	---	--	---	--	---	--	---	--	---	--	---	-------	---	-------	-----------------------------

Vêtements de sport et de loisirs en tissu microfibre.

	Duvet --, 20 °C, 30 °C, 40 °C		2,0		-		*		*		*		*		-		*	Temp.	*	600	Vitesse d'essorage maximale
--	-------------------------------	--	-----	--	---	--	---	--	---	--	---	--	---	--	---	--	---	-------	---	-----	-----------------------------

Articles lavables en machine, avec rembourrage synthétique : oreillers, couettes, couvre-lits ; programme également adapté aux articles rembourrés de duvet.

	20°C --, 20 °C, 30 °C, 40 °C	-	10,0		*		*		*		*		*		*		*	Temp.	-	1 400	Vitesse d'essorage maximale
--	------------------------------	---	------	--	---	--	---	--	---	--	---	--	---	--	---	--	---	-------	---	-------	-----------------------------

Ce programme convient aux vêtements en coton légèrement tachés, pour réaliser des économies d'énergie.

	Fonction de nettoyage du tambour 95 °C	-	-		-		-		-		*		-		1		-	Temp.	-	800	Vitesse d'essorage maximale
--	--	---	---	--	---	--	---	--	---	--	---	--	---	--	---	--	---	-------	---	-----	-----------------------------

Programme visant à éliminer les saletés et les résidus de bactéries pouvant proliférer dans la machine après utilisation, notamment lorsque des programmes de lavage à basse température sont utilisés régulièrement.

	Rinçage + Essorage	-	10,0		-		*		*		*		*		2		-	Temp.	-	1 400	Vitesse d'essorage maximale
--	--------------------	---	------	--	---	--	---	--	---	--	---	--	---	--	---	--	---	-------	---	-------	-----------------------------

Par défaut, ce programme effectue deux cycles de rinçage et un cycle d'essorage.

	Essorage	-	10,0		-		-		-		*		-		0		-	Temp.	-	1 400	Vitesse d'essorage maximale
--	----------	---	------	--	---	--	---	--	---	--	---	--	---	--	---	--	---	-------	---	-------	-----------------------------

Sélectionnez la durée et la vitesse d'essorage manuellement.

* : Fonctions optionnelles
Oui Lessive requise
-- : Ne peut pas être sélectionné(e)
-- : Température de l'eau non chauffée

(1) Le programme de test des performance de lavage est : Éco 40-60.

(2) Les programmes Vapeur spéciale anti-allergie et Vapeur spéciale linge de bébé conviennent tous deux à la stérilisation des vêtements grand teint. Si vous voyez de la buée sur le hublot, ne le touchez pas et n'ouvrez pas le compartiment à lessive pour éviter les brûlures.

(3) Le programme Éco 40-60 convient pour laver le linge en coton normalement sale et résistant à des températures de lavage de 40 °C et 60°C dans le même cycle de lavage.

Charger les produits lessiviels, fermer la porte et sélectionner le programme

- Chargez le linge à laver dans le tambour et fermez la porte. Ajoutez les produits lessiviels dans les compartiments correspondants selon le type de programme que vous souhaitez sélectionner. Ajoutez les produits lessiviels tel que décrit dans la section Produits lessiviels du Manuel d'utilisation.

1. Appuyez sur le bouton « On/Off ».
2. Tournez le bouton sélecteur de programmes sur le programme souhaité. Par défaut, il est réglé sur le programme « Coton ».
3. Sélectionnez la température de lavage, la vitesse d'essorage et le nombre de rinçage supplémentaire en appuyant sur les bouton « Temp. », « Essorage ».
4. Appuyez sur le bouton « Options » pour sélectionner d'autres fonctions.
5. Après avoir lancé le programme, l'écran d'affichage indique dans l'ordre la durée du programme (heures : minutes), le nombre de rinçages, la température de lavage et les fonctions facultatives supplémentaires.

Sélection de fonction supplémentaire

- En mode veille, appuyez sur le bouton « Options » pour sélectionner une fonction supplémentaire à ajouter au programme actuel. Sélectionnez une seule fonction à chaque pression. L'icône correspondante clignote alors. Après avoir lancé le programme, il ne peut plus être modifié.

Prélavage

- Sélectionnez cette fonction pour lancer le pré-lavage de manière à renforcer les effets nettoyants et désincruster les taches en profondeur. Cette fonction convient aux vêtements très sales.
- Avant de lancer le cycle, vous pouvez ajouter des produits lessiviels dans le tiroir de prélavage et vous devez en mettre dans le tiroir de lavage principal.

Intensif

- Cette fonction permet de prolonger la durée de lavage, de renforcer les effets de ce dernier et de mieux éliminer les taches.

Rinçage supplémentaire

Si vous sélectionnez la fonction de rinçage supplémentaire, la machine lancera une nouvelle fois le processus de rinçage avant de passer au programme adoucissant et la durée totale du cycle augmentera en conséquence.

Avertissement d'arrivée d'eau

- Si le robinet d'arrivée d'eau n'est pas ouvert ou si la pression de l'eau est trop basse, l'icône d'erreur d'arrivée d'eau s'affiche et l'écran signale le code d'erreur « F01 » pour vous alerter.

Avertissement d'évacuation

- Si le tuyau est plié, l'évacuation ne sera pas fluide. S'il ne parvient pas à évacuer complètement l'eau pendant une longue période, l'icône d'erreur d'évacuation s'affiche et l'écran signale le code d'erreur « F03 ».

Icône Verrouillage de la porte

- Une fois le programme lancé, l'icône Verrouillage de la porte s'allume et la porte est verrouillée.
- À la fin du programme, le hublot est automatiquement déverrouillé. En mode veille, si les conditions d'ouverture de la porte le permettent, la porte se déverrouille et l'indicateur correspondant s'allume.

- Quand l'indicateur lumineux de verrouillage de la porte clignote, cela signifie que la porte ne peut être ouverte de force, pour éviter toute blessure corporelle.

Fonction de départ différé

- La fonction Départ différé permet de lancer la machine au moment souhaité par le client, par exemple pendant la nuit, quand l'électricité est plus économique.
- Ce bouton permet de sélectionner la fonction de départ différé, uniquement lorsque la machine se trouve en mode veille.
- Une fois la fonction de départ différé sélectionnée, chaque pression sur ce bouton augmentera la durée d'une heure. Avant toute sélection de départ différé, si la durée du programme ne correspond pas à un multiple intégral d'une heure, celle-ci doit être complétée en appuyant sur la touche de départ différé pour la première fois. Chaque nouvelle pression sur le bouton augmentera alors la durée d'une heure. Après sélection de la fonction de départ différé et avant le lancement du programme, il est possible d'annuler le départ différé en tournant le bouton afin de sélectionner d'autres programmes.
- L'heure du départ différé doit être supérieure à la durée du programme de lavage, car il s'agit en fait de l'heure à laquelle le programme sera terminé. Par exemple : si la durée du programme sélectionné est de 02h28, l'heure de départ différé doit être comprise entre 03h00 et 24h00.
- Pendant le processus de départ différé, l'icône de « départ différé » s'allumera. Une fois le processus différé terminé, l'icône de « départ différé » s'éteindra alors que l'icône de la « durée restante » s'allumera.

Fonction Sourdine

- Lorsque la machine est en état d'attente, de veille ou de fonctionnement, appuyez sur les boutons « Essorage + Options » pendant 2 secondes. L'écran affichera « BEEP OFF ».
- L'ensemble des sonneries seront désactivées, hormis les alarmes. Lorsque la machine est en mode sourdine, appuyez sur les boutons « Rinçage + Essorage » pendant 2 secondes jusqu'à ce que l'indication « BEEP OFF » apparaissent. Toutes les sonneries seront réactivées.

Pesée automatique

- Le lave-linge affiche « ---- » après le démarrage, indiquant qu'il effectue une pesée automatique. Il ajustera automatiquement la durée du programme (heures : selon le poids des vêtements à laver).

Sécurité enfants

- Pour renforcer la sécurité enfants, cette machine est équipée d'une fonction Sécurité enfants.
- Une fois que le programme démarre, appuyez sur les boutons « Temp. + Essorage » pendant 2 secondes. L'icône Sécurité enfants s'allume et la sécurité enfants est activée. Répétez la même étape pour désactiver la sécurité enfants.
- Quand la sécurité enfants est activée, tous les boutons sont protégés.
- Quand vous éteignez la machine en appuyant sur le bouton « On/Off », la sécurité enfants est désactivée.
- À la fin du programme, la sécurité enfants est automatiquement déverrouillée.

Pour démarrer le programme

- Après avoir sélectionné vos options et placé les produits lessiviels dans le tiroir, ouvrez l'arrivée d'eau et appuyez sur le bouton « Départ/Pause ». L'écran affiche la progression du programme en cours avec les icônes de gauche à droite. Il affiche également la durée restante du programme.

Pour annuler le programme ou re-sélectionner des options

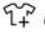

1. Appuyez sur le bouton « On/Off » pendant 2 secondes pour éteindre la machine.
2. Appuyez sur le bouton « On/Off » pour allumer la machine. Sélectionnez le nouveau programme et les options.
3. Appuyez sur « Départ/Pause » pour lancer le nouveau programme sans ajouter de produits lessiviels supplémentaires.

Fin du programme

- Une fois le programme terminé, l'écran indique « Fin ». Si aucune action n'est effectuée dans les 2 minutes, la machine s'éteint automatiquement.
1. Appuyez sur le bouton « On/Off » pendant 2 secondes pour éteindre la machine ;
 2. Fermez le robinet ;
 3. Ouvrez le hublot et sortez le linge lavé ;
 4. Laissez le hublot légèrement ouvert pour permettre à l'humidité de se dissiper.

Rechargement en cours de cycle

Si vous voulez charger d'autres vêtements pendant un cycle de lavage, appuyez sur le bouton « Départ/Pause ».

- Si l'icône de rechargement  est illuminée, la porte peut être ouverte pendant le cycle, le temps restant et l'icône Verrouillage de la porte clignotent alors. Une fois que l'icône Verrouillage de la porte s'efface, la porte peut être ouverte.
- Si l'icône Verrouillage  de la porte ne clignote pas, cela indique que la température actuelle est supérieure à 50 °C ou que vous avez dépassé le temps autorisé pour recharger des vêtements dans la machine (car ceux-ci ne seront plus lavés).

Informations relatives aux programmes

1. Le programme Éco 40-60 permet de laver du linge en coton normalement sale et lavable à 40 °C ou à 60 °C au cours du même cycle. Il s'agit du programme utilisé pour évaluer la conformité à la réglementation européenne relative à l'écoconception.

2. La consommation d'énergie est de 0,49 W en mode arrêt, et de 0,49 W en mode veille.

3. Les programmes les plus économes en termes de consommation d'énergie sont généralement ceux qui fonctionnent à des températures plus basses et pendant une plus longue durée.

4. Le chargement du lave-linge domestique en respectant la capacité maximale indiquée par le fabricant pour le programme concerné contribue à la réalisation d'économies d'énergie et d'eau.

5. Utilisation correcte de la lessive, de l'assouplissant et des autres additifs. N'utilisez pas une quantité excessive de lessive. Cela pourrait nuire aux performances de lavage.

6. Nettoyage périodique (y compris la fréquence optimale), procédure et prévention du calcaire.

7. Le bruit et la teneur en humidité résiduelle dépendent de la vitesse d'essorage : plus cette vitesse est élevée au cours de la phase d'essorage, plus le bruit est important et plus la teneur en humidité résiduelle est basse.

8. Les informations sur le produit et le QR code figurent sur l'étiquette de consommation énergétique. Les informations d'enregistrement du produit peuvent être obtenues en scannant le QR code.

9. Informations concernant les programmes standard :

Programme	Température sélectionnée (°C)	Capacité nominale (kg)	Température maximale dans le tambour (°C)	Durée du programme (h:min)	Consommation d'énergie (kWh/cycle)	Consommation d'eau (litres/cycle)	Teneur en humidité résiduelle (%)	Vitesse maximale atteinte (t/min)
9Kg								
Éco 40-60 à pleine charge	-	9	38	3:48	0,91	60	50.00	1 400
Éco 40-60 à demi-charge	-	4,5	32	2:50	0,56	48	51.00	1 400
Éco 40-60 avec ¼ de charge	-	2,5	25	2:50	0,27	24	51.00	1 400
Coton	60	9	55	2:40	1,55	78	53.00	1 400
Mixte	40	4,5	38	1:58	0,70	66	45.00	1 400
Rapide 15 min	40	1	38	0:30	0,33	22	55.00	800
20 °C	20	9	20	1:50	0,19	78	53.00	1 400

Programme	Température sélectionnée (°C)	Capacité nominale (kg)	Température maximale dans le tambour (°C)	Durée du programme (h:min)	Consommation d'énergie (kWh/cycle)	Consommation d'eau (litres/cycle)	Teneur en humidité résiduelle (%)	Vitesse maximale atteinte (t/min)
10Kg								
Éco 40-60 à pleine charge	-	10	39	3:59	0,99	65	49.00	1 400
Éco 40-60 à demi-charge	-	5	36	3:00	0,65	50	51.00	1 400
Éco 40-60 avec ¼ de charge	-	2,5	25	3:00	0,27	25	51.00	1 400
Coton	60	10	55	2:40	1,60	85	51.00	1 400
Mixte	40	5	38	1:58	0,75	69	45.00	1 400
Rapide 15 min	40	1	38	0:30	0,33	22	55.00	800
20 °C	20	10	20	1:50	0,20	85	51.00	1 400


Les valeurs indiquées pour les programmes autres qu'Éco 40-60 sont fournies à titre indicatif uniquement.

--> Seuls les programmes suivant disposent de l'ajustement automatique de la durée du programme en fonction de la charge :

 - Coton

 - Coton de couleur

 - Mixte

 - Chemises

 - Linge foncé

 - Vêtements de sport

 - Duvet

20°C - Coton 20°C

Produits lessivels

Utilisez toujours des produits lessiviels de haute efficacité et peu moussants, adaptés aux lave-linge à chargement frontal. Le choix des produits lessiviels dépend des facteurs suivants :

1. Type de tissu (coton, matières synthétiques/faciles d'entretien et délicates, laine).

REMARQUE : Utilisez exclusivement des détergents spécifiques adaptés au lavage de la laine

2. Couleur

3. Température de lavage

4. Degré de salissure et type de tache

REMARQUE : Les taches blanchâtres qui se forment sur les tissus noirs sont provoquées par la présence de composants insolubles dans les détergents en poudre modernes sans phosphates. Si cela se produit, secouez ou brossez le tissu, ou utilisez des détergents liquides. N'utilisez que des produits lessiviels spécifiquement conçus pour les lave-linge domestiques. Si vous utilisez des agents détartrants, des teintures ou des agents blanchisseurs pour le pré-lavage, assurez-vous qu'ils sont bien adaptés aux lavelinge domestiques. Les agents détartrants peuvent contenir des produits susceptibles d'endommager votre lave-linge. N'utilisez pas de solvants (ex : benzène, térébenthine).

Ne lavez pas de tissus ayant été traités au préalable au moyen de solvants ou de liquides inflammables.

Dosage

• Respectez les doses recommandées par l'emballage du détergent. Ces doses dépendent des facteurs suivants :

1. Degré de salissure et type de tache ;

2. Dimensions des vêtements à laver. En cas de pleine charge, respectez les consignes livrées par le fabricant du détergent ; demi-charge : 3/4 du volume utilisé pour une charge pleine ; charge minimale (environ 1 kg) : 1/2 du volume utilisé pour une charge pleine ;

3. Dureté de l'eau de votre localité (renseignez-vous auprès de votre compagnie des eaux) ;

4. L'eau douce nécessite moins de détergent que l'eau dure.

REMARQUE : Une quantité trop élevée de détergent pourrait entraîner une formation excessive de mousse, ce qui réduirait l'efficacité du lavage. Si le lave-linge détecte une quantité excessive de mousse, cela entrave le processus d'essorage. Une quantité insuffisante de détergent rend le linge gris au fil du temps et calcifie le système de chauffage, le tambour et les tuyaux.

Où déposer les produits lessiviels

- Le tiroir à produits lessiviels présente trois compartiments (fig. A).



Fig. A

Compartiment de pré-lavage

- Détergent pour le pré-lavage/trempeage

Compartiment de lavage standard

- Détergent pour le lavage
- Détachant
- Adoucisseur d'eau [dureté de l'eau, catégorie 4]



Compartiment à assouplissant

- Assouplissant textile
- Amidon liquide Versez les additifs sans dépasser le repère « MAX ».

REMARQUE : Conservez les produits lessiviels dans un endroit sécurisé, sec et hors de portée des enfants.

- Les détergents liquides peuvent être utilisés pour les cycles de lavage avec pré-lavage. Toutefois, dans ce cas, un détergent en poudre doit être utilisé pour le cycle principal de lavage.
- N'utilisez pas de détergents liquides lorsque vous activez la fonction « Départ différé » (si elle est disponible sur votre lave-linge).

- Pour éviter les problèmes de répartition lorsque vous utilisez des détergents liquides ou en poudre hautement concentrés, utilisez le filet ou la balle de lavage fourni(e) avec l'appareil, et placez-le/la directement dans le tambour.
- Si vous utilisez des agents détartrants, des teintures ou des agents blanchisseurs, assurez-vous qu'ils sont bien adaptés aux appareils domestiques. Les agents détartrants contiennent des composants susceptibles d'endommager les éléments de votre lave-linge.
- Ne mettez pas de solvants dans votre lave-linge (ex : benzène, térébenthine).
- Si vous utilisez de la poudre d'amidon, procédez comme suit :

1. Lavez votre linge au moyen du programme souhaité.
2. Préparez la solution à base d'amidon, en suivant les consignes livrées par le fabricant d'amidon.
3. Sélectionnez le programme « Rinçage + Essorage », réduisez la vitesse à 1 000 tours/min et lancez le programme.
4. Ramenez vers vous le tiroir à produits lessiviels de manière à voir environ 3 cm du compartiment de lavage principal .
5. Versez la solution à base d'amidon dans le compartiment de lavage principal  pendant que l'eau circule dans le tiroir à produits lessiviels.

6. Si vous constatez des résidus d'amidon dans le tiroir à produits lessiviels une fois le programme terminé, nettoyez le compartiment de lavage principal.

Purge de l'eau d'évacuation (selon le modèle)

• Avant de vider l'eau d'évacuation, éteignez et débranchez l'appareil de la prise secteur. Retirez la plinthe et placez un bac en dessous.

1. Tirez le tuyau de vidange d'urgence de la machine.
2. Placez l'extrémité du tuyau de vidange d'urgence dans un bac.
3. Dévissez le bouchon du tuyau de vidange d'urgence et retirez-le une fois qu'il est desserré.
4. Attendez jusqu'à ce que l'eau coule naturellement.
5. Réinstallez le bouchon du tuyau de vidange d'urgence.
6. Remplissez le compartiment à détergent avec 1 L d'eau pour contrôler le tuyau de vidange d'urgence. Vérifiez l'absence de fuite au niveau du raccordement du bouchon de tuyau.
7. Remplacez le tuyau de vidange d'urgence.



Nettoyage et entretien

Extérieur de l'appareil et panneau de commande

- Peut être nettoyé au moyen d'un chiffon humide et doux.
- Une petite quantité de détergent (non abrasif) peut également être utilisée.
- Séchez avec un chiffon doux.

Joint de porte

- Nettoyez avec un chiffon humide si nécessaire.
- Vérifiez régulièrement l'état du joint de porte.

Tiroir à produits lessiviels

1. Baissez le levier de dégagement du compartiment de lavage principal et retirez le tiroir (fig. B).
2. Retirez le siphon du compartiment à adoucissant (fig. C).
3. Nettoyez tous les éléments à l'eau claire.
4. Remettez le siphon en place dans le tiroir à produits lessiviels, puis remettez le tiroir dans son logement.

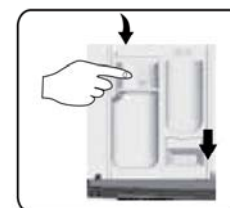


Fig. B



Fig. C

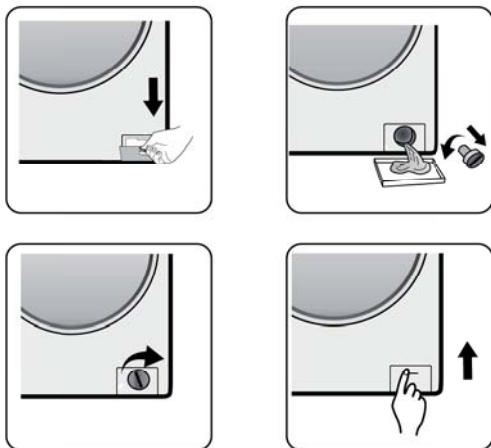
Filtre

• Nous vous conseillons de contrôler et de nettoyer le filtre régulièrement, au moins deux à trois fois par an. Et plus particulièrement dans les cas suivants :

1. Si le lave-linge n'évacue pas l'eau usagée correctement ou s'il ne parvient pas à exécuter les cycles d'essorage.
2. Si la pompe est bloquée par un corps étranger (par exemple, des boutons, des pièces ou des épingles à nourrice).

IMPORTANT : assurez-vous que l'eau a refroidi avant de purger le lave-linge.

1. Arrêtez l'appareil et débranchez-le.
2. Insérez un outil, tel qu'un tournevis plat, dans la petite fente située dans le fond du séparateur, et enfoncez délicatement mais avec suffisamment de pression pour l'ouvrir.
3. Placez un récipient en dessous de l'ouverture du filtre et purgez avec le tuyau de vidange d'urgence (voir la rubrique Vidange de l'eau d'évacuation pour connaître les méthodes d'opération spécifiques). Faites pivoter le filtre dans le sens inverse des aiguilles d'une montre, puis dévissez-le totalement et retirez-le.
4. Nettoyez le filtre et la chambre du filtre.
5. Vérifiez que le rotor de la pompe tourne librement.
6. Réinsérez le filtre et faites-le pivoter dans le sens des aiguilles d'une montre pour le remettre en place, jusqu'à ce que vous ne puissiez plus tourner.
7. Réinstallez la plinthe.



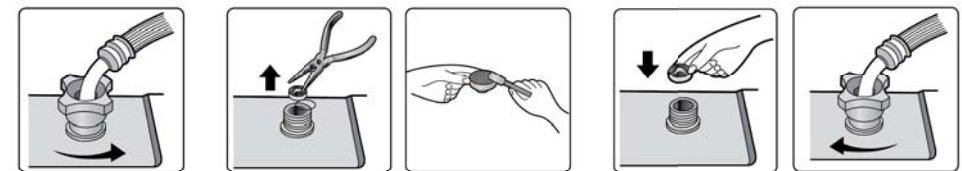
Tuyau d'alimentation en eau

- Vérifiez régulièrement le tuyau d'alimentation en eau afin de vous assurer qu'il n'est ni fragilisé, ni craquelé, et remplacez-le au besoin, au moyen d'un tuyau du même type (disponible auprès du service après-vente ou d'un revendeur agréé).

Filtre à tamis pour le raccordement à l'eau

- Contrôlez et nettoyez régulièrement. Pour les lave-linge munis d'un tuyau d'alimentation semblable à celui représenté sur les illustrations :

1. Fermez le robinet d'eau et desserrez le tuyau d'alimentation.
2. Nettoyez le filtre à tamis interne et vissez l'embout d'alimentation en eau sur le robinet d'eau.
3. À présent, dévissez le tuyau d'alimentation situé à l'arrière du lave-linge.
4. Retirez le filtre à tamis du lave-linge, au moyen d'une pince universelle, et nettoyez-le.
5. Remplacez le filtre à tamis et revissez le tuyau d'alimentation.
6. Ouvrez le robinet d'eau et vérifiez que les raccords sont hermétiquement fermés.



Guide de dépannage

- Selon le modèle, votre lave-linge est équipé de plusieurs fonctions de sécurité automatiques. Cela permet au système de détecter les problèmes à temps, et de déclencher les actions de sécurité appropriées. Souvent, ces problèmes sont tellement mineurs qu'ils peuvent être résolus en quelques minutes.

Le lave-linge ne démarre pas, aucun voyant n'est allumé. Vérifiez que :

- Les prises électriques sont branchées à la prise murale et que l'alimentation est sur « ON ».
- La prise murale fonctionne correctement (utilisez une lampe de chevet ou un appareil similaire pour la tester).

Le lave-linge ne démarre pas... et le voyant « Départ/Pause » clignote. Vérifiez que :

- La porte est bien fermée (sécurité enfants).
- Le bouton « Départ/Pause » a bien été enclenché.
- Le voyant « Robinet d'eau fermé » s'allume. Ouvrez le robinet d'eau et appuyez sur le bouton « Départ/Pause ».

L'appareil s'arrête pendant le cycle (dépend du modèle). Vérifiez que :

- Le voyant « Cuve pleine » s'allume. Désactivez cette option en appuyant sur le bouton «Départ/Pause » ou en sélectionnant et en lançant le programme « Vidange ».
- Un autre programme a été sélectionné et le voyant « Départ/Pause » clignote. Resélectionnez le programme de votre choix, puis appuyez sur le bouton « Départ/Pause ».
- La porte a été ouverte et le voyant « Départ/Pause » clignote. Fermez la porte et appuyez de nouveau sur le bouton « Départ/Pause ».
- Vérifiez qu'il n'y a pas trop de mousse à l'intérieur. Sinon, lancez le programme anti-moussage.

L'appareil fonctionnera en mode automatique après un temps d'arrêt.

- Le système de sécurité de l'appareil a été activé (reportez-vous à la rubrique « Tableau descriptif des erreurs »).

À la fin du cycle de lavage, certains résidus issus des produits lessiviels restent à l'intérieur du tiroir à produits lessiviels. Vérifiez que :

- La grille du compartiment à assouplissant ainsi que le séparateur du compartiment de lavage principal sont correctement installés dans le tiroir à produits lessiviels et toutes les pièces sont propres (voir la rubrique « Entretien et maintenance »).

- La quantité d'eau qui pénètre dans l'appareil est suffisante. Les filtres à tamis du système d'alimentation en eau sont peut-être bloqués (voir la rubrique Entretien et maintenance) ;
- La position du séparateur dans le compartiment de lavage principal est adaptée à l'utilisation de détergents liquides ou en poudre (voir la rubrique Produits lessiviels).

La machine vibre pendant le cycle d'essorage. Vérifiez que :

- Le lave-linge est correctement nivelé et repose bien sur ses quatre pieds ;
- Les boulons de transport ont été retirés. Avant d'utiliser la machine, vous devez impérativement retirer les boulons de transport.

L'essorage final ne donne pas de résultats satisfaisants.

- Le lave-linge est muni d'un système de détection et d'ajustement en cas de déséquilibre. Dans le cas où des vêtements lourds (ex. : peignoirs) seraient placés dans le lave-linge, le système est capable d'ajuster automatiquement la vitesse d'essorage, voire même d'interrompre le processus d'essorage commencé s'il détecte un déséquilibre trop important, afin de protéger l'appareil.
- Si le linge est encore trop mouillé à la fin du cycle, retirez certains articles et relancez le cycle d'essorage.
- Une formation excessive de mousse peut empêcher l'essorage. Utilisez une quantité adaptée de détergent.
- Vérifiez que le sélecteur de vitesse du mode Essorage n'a pas été configuré sur « 0 ».

Si votre lave-linge est muni d'un affichage horaire : la durée du programme initialement affichée est augmentée/diminuée par tranches horaires :

Cela est normal et permet à la machine d'adapter automatiquement la durée du programme en fonction de différents facteurs, par ex. :

- Formation excessive de mousse ;
- Déséquilibre de la charge due à la présence d'articles lourds ;
- Durée de chauffage prolongée à cause de la température faible de l'arrivée d'eau.

Au vu de ces facteurs, la durée restante du programme est recalculée, et ajustée au besoin. De plus, pendant la phase de remplissage, le lave-linge détermine le niveau de charge et, au besoin, ajuste en conséquence la durée de programme initialement affichée. Pendant ces phases de mise à jour, une animation défile sur l'affichage de la durée.

Liste des codes d'erreur

Affiché sur l'écran d'affichage	Description de l'erreur
F01	Problème d'arrivée d'eau
F03	Erreur d'évacuation
F13	Erreur de verrouillage de la porte
F14	Erreur de déverrouillage de la porte
F24	Débordement ou quantité excessive de mousse
Autre code d'erreur, « F04-F98 »	Erreur du module électronique
Unb	Alerte de déséquilibre

A. « F01 » apparaît à l'écran

La machine n'est pas alimentée en eau, ou l'eau est insuffisante. Vérifiez les points suivants :

- Le robinet est entièrement ouvert et la pression de l'eau est suffisante.
- Le tuyau d'arrivée d'eau n'est pas emmêlé.
- Le filtrage du conduit d'arrivée d'eau n'est pas obstrué (se reporter à la rubrique Maintenance et dépannage).
- Le tuyau d'alimentation en eau n'a pas gelé.

Appuyez sur le bouton « Départ/Pause » une fois l'erreur éliminée.

Si l'erreur se reproduit, merci de contacter le service après-vente (voir la rubrique Service après-vente).

B. « F03 » apparaît à l'écran

Le lave-linge n'a pas été vidé. Le lave-linge s'arrête lorsque le programme fonctionne. Éteignez la machine et débranchez l'alimentation électrique. Vérifiez les points suivants :

- Le tuyau de vidange n'est pas emmêlé.
- Le filtre de la pompe de vidange n'est pas bloqué (voir la rubrique Nettoyage du filtre de la pompe de vidange).

IMPORTANT : Assurez-vous que l'eau a refroidi avant de purger le lave-linge.

- Le tuyau de vidange est gelé. Branchez de nouveau l'appareil. Sélectionnez et lancez le programme « Essorage » ou enclenchez le bouton « Départ/Pause » pendant au moins 3 secondes, puis relancez le programme de votre choix. Si le problème se produit de nouveau, contactez le service après-vente (voir la rubrique Service après-vente).

C. Code d'erreur

Le lave-linge s'arrête lorsque le programme fonctionne. L'écran affiche les codes « F13 », « F14 », « F24 », d'autres codes d'erreur allant de « F04 » à « F98 », ou « Unb ».

Si le code d'erreur F13 s'affiche

La porte est mal verrouillée. Lancez le programme pendant 20 secondes et déverrouillez la porte du lave-linge (PTC) afin de vérifier que la porte est bien fermée. Ouvrez la porte et refermez-la.

Une fois l'erreur éliminée, appuyez sur le bouton « Départ/Pause ». Si l'erreur se produit de nouveau, débranchez l'alimentation électrique et contactez le service après-vente.

Si le code d'erreur « F14 » s'affiche

Erreur d'ouverture de la porte.

Procédez comme suit : appuyez sur le bouton « Départ/pause ». Le lave-linge essaiera d'ouvrir la porte. L'alarme ne s'éteindra pas tant que la porte ne sera pas déverrouillée. Ou encore, appuyez sur le bouton « On/Off » pour relancer le lave-linge, afin de couper l'alarme.

Si le code d'erreur F24 s'affiche

Le niveau d'eau a atteint le niveau de trop-plein.

Retirez-le en appuyant sur le bouton « Départ/Pause » et réapprovisionnez en eau.

Sélectionnez le programme souhaité, et relancez le cycle. Si l'erreur se produit de nouveau, débranchez l'alimentation électrique et contactez le service après-vente.

Si les autres codes d'erreur de « F04 » à « F98 » s'affichent

Le module électronique est défectueux.

Appuyez sur le bouton « On/Off » pendant 3 secondes pour éteindre la machine.

Une fois l'erreur éliminée, appuyez sur le bouton « Départ/Pause ». Si l'erreur se produit de nouveau, débranchez l'alimentation électrique et contactez le service après-vente.

Si le code d'erreur UNB s'affiche

Alerte de déséquilibre.

Appuyez sur le bouton « On/Off » pendant 3 secondes pour éteindre la machine. Ouvrez la porte et déplacez de nouveau les vêtements, puis faites pivoter le sélecteur de programmes sur le mode « Déshydratation ». Essorez les vêtements une nouvelle fois.

Si l'erreur se produit de nouveau, débranchez l'alimentation électrique et contactez le service après-vente.

Service après-vente

Avant de contacter le service après-vente :

1. Essayez de résoudre le problème par vous-même (reportez-vous à la rubrique « Guide de dépannage »).
2. Relancez le programme afin de vérifier que le problème a été résolu.
3. Si le problème persiste, appelez le service après-vente.

Transport/manipulation

Ne soulevez jamais l'appareil par le plan de travail lorsque vous le transportez.

1. Débranchez la prise électrique.
2. Fermez le robinet d'eau.
3. Débranchez les tuyaux d'arrivée et de vidange.
4. Éliminez toute l'eau emprisonnée dans les tuyaux et dans l'appareil (voir les rubriques « Retrait du filtre » et « Vidange de l'eau résiduelle »).
5. Installez les boulons de transport (obligatoire).
6. La machine pèse plus de 55 kg, deux personnes sont nécessaires pour la déplacer.

Branchement électrique

Assurez-vous d'utiliser une prise reliée à la terre.

- N'utilisez pas de multiprises ou de rallonges.
- L'alimentation électrique doit être adaptée à la valeur du courant nominal de l'appareil, soit 10 A.
- Les raccordements électriques doivent être effectués conformément aux réglementations locales en vigueur.
- Le câble électrique doit être remplacé exclusivement par un électricien qualifié.