

FR **CONDITION DE GARANTIE**

Ce produit est garanti pour une période de 2 ans à partir de la date d'achat*, contre toute défaillance résultant d'un vice de fabrication ou de matériau. Cette garantie ne couvre pas les vices ou les dommages résultant d'une mauvaise installation, d'une utilisation incorrecte ou de l'usure anormale du produit.

*sur présentation du ticket de caisse.

NL **GARANTIEVOORWAARDEN**

Dit product wordt gegarandeerd voor een periode van 2 jaar vanaf de aankoopdatum*, voor elke storing die het gevolg is van een fabricagefout of het materiaal. Gebreken of schade door slechte installatie, onjuist gebruik of abnormale slijtage van het product worden niet gedekt door deze garantie.

*op vertoon van kassabon.

ES **CONDICIONES DE LA GARANTÍA**

Este producto tiene una garantía por un período de 2 años a partir de la fecha de compra*, ante cualquier fallo resultante de un defecto de fabricación o de material. Esta garantía no cubre los defectos o los daños provocados por una mala instalación, un uso inadecuado o por un desgaste anormal del producto.

*mediante la presentación del comprobante de compra.

Réfrigérateur américain
Amerikaanse koelkast
Frigorífico americano

960598
SBS 518 A+ WD X742C

ELECTRO DEPOT
1 route de Vendeville
59155 FACHES-THUMESNIL
France




Made in PRC

GUIDE D'UTILISATION	02
HANDLEIDING	34
MANUAL DEL USUARIO	66




05X00E-EE



ENERG
енергия · ενεργεια

Y IJA
IE IA



960598
SBS 518 A+WD X742C

A+++

A++

A+

A

B

C


D

A+


ENERGIA · ЕНЕРГИЯ
ENERGEIA · ENERGIJA
ENERGY · ENERGIE · ENERGI

412


kWh/annum



341L

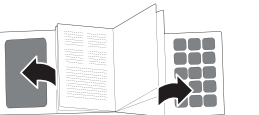


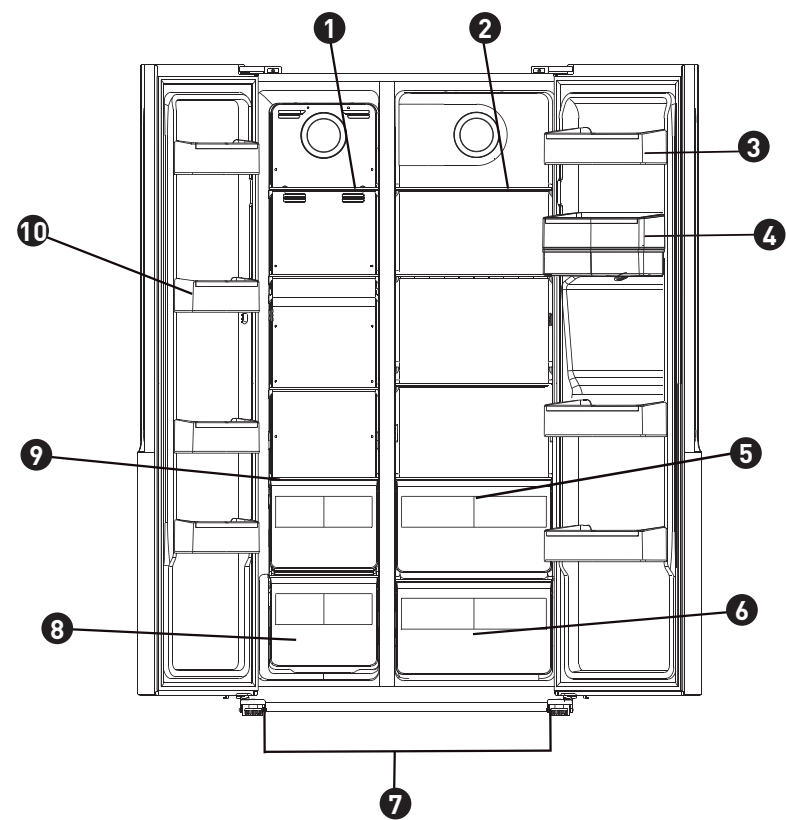
177L



42dB

2010/1060





Merci !

Merci d'avoir choisi ce produit VALBERG. Choisis, testés et recommandés par ELECTRO DEPOT, les produits de la marque VALBERG vous assurent une utilisation simple, une performance fiable et une qualité irréprochable. Grâce à cet appareil, vous savez que chaque utilisation vous apportera satisfaction.

Bienvenue chez ELECTRO DEPOT.

Visitez notre site Internet : www.electrodepot.fr
www.electrodepot.be

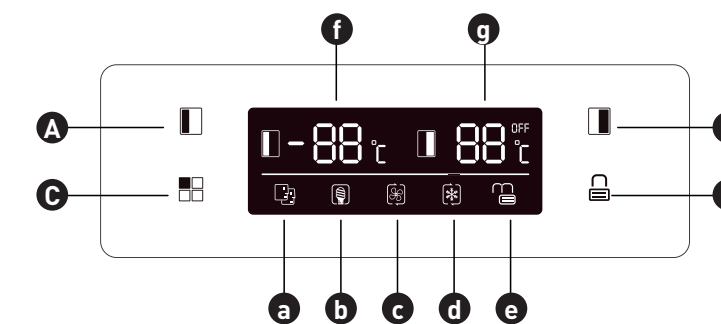
VOTRE AVIS COMPTE !



PARTAGEZ
VOTRE EXPERIENCE
SUR LES PRODUITS

Parce que votre satisfaction est notre priorité, nous vous proposons de donner votre avis sur ce produit. Il sera transmis et analysé par nos équipes afin d'améliorer continuellement le produit.

Donnez votre avis sur : <http://www.electrodepot.fr/avis-client>



A	Avant d'utiliser l'appareil	4	Consignes de sécurité
B	Aperçu de l'appareil	17	Description de l'appareil
		17	Spécifications techniques
		20	Panneau de commande
C	Utilisation de l'appareil	21	Installation
		24	Avant la première utilisation de l'appareil
		24	Utilisation quotidienne
		25	Utilisation du distributeur d'eau
D	Informations pratiques	27	Trucs et astuces utiles
		28	Nettoyage et entretien
		30	Dépannage
		32	Emballage et environnement
		32	Mise au rebut de votre ancien appareil

Les notices sont aussi disponibles sur le site
<http://www.electrodepot.fr/sav/notices/>
<http://www.electrodepot.be/fr/sav/notices>

Consignes de sécurité

LISEZ ATTENTIVEMENT CES INSTRUCTIONS AVANT D'UTILISER L'APPAREIL ET CONSERVEZ-LES POUR POUVOIR VOUS Y REPORTER ULTÉRIEUREMENT.

Avertissements de sécurité généraux

- Veuillez vous référer au chapitre approprié de cette notice pour les détails concernant le nettoyage et l'entretien.
- Cet appareil peut être utilisé par des enfants âgés d'au moins 8 ans et par des personnes ayant des capacités physiques, sensorielles ou mentales réduites ou dénuées d'expérience ou de connaissance, s'ils (si elles) sont correctement surveillé(e)s ou si des instructions relatives à l'utilisation de l'appareil en toute sécurité leur ont été données et si les risques encourus ont été appréhendés.
- Les enfants ne doivent pas jouer avec l'appareil.
- Le nettoyage et l'entretien par l'utilisateur ne doivent pas être effectués par des enfants sans surveillance.
- Il convient de respecter les précautions lors de l'installation de cet appareil précisées dans cette notice.
- La fiche de prise de courant doit rester accessible ou un interrupteur doit être installé dans les canalisations fixes conformément aux règles d'installation afin de permettre la déconnexion

de l'appareil au réseau d'alimentation en toute circonstance.

- Si l'appareil est de type encastrable, il convient de se référer au schéma de cette notice pour respecter les points suivants :

- Dimensions de l'espace à prévoir pour l'appareil.
- Dimensions et position des moyens pour supporter et fixer l'appareil dans cet espace.
- Distances minimales entre les différentes parties de l'appareil et la structure environnante.
- Dimensions minimales des ouvertures de ventilation et leur disposition correcte.
- Connexion de l'appareil au réseau d'alimentation.

- Si le câble d'alimentation est endommagé, il doit être remplacé par le fabricant, son service après-vente ou des personnes de qualification similaire afin d'éviter un danger.

- Si l'appareil est de type encastrable, il convient de respecter les indications pour la fixation de l'appareil à son support.

- L'utilisation d'adhésifs est proscrite dans la mesure où ceux-ci ne sont pas considérés comme des moyens de fixation fiables.

- Si l'appareil est destiné à être relié au réseau d'alimentation en eau, veuillez respecter les pressions maximales et minimales à l'entrée précisées dans cette notice.

- Des ensembles de raccordement neufs doivent être utilisés lors de l'installation, il convient de ne pas réutiliser des ensembles de raccordement usagés.

Avertissements de sécurité spécifiques

- Si l'appareil dispose d'une fabrique de glace non destinée à être raccordée au réseau d'alimentation en eau :



ATTENTION

Remplir uniquement avec de l'eau potable.

- Il convient de respecter les instructions de cette notice pour l'installation, la manipulation, l'entretien et la mise au rebut de l'appareil.

- Les enfants âgés entre 3 et 8 ans sont autorisés à charger et décharger les

denrées alimentaires de l'appareil de réfrigération.



ATTENTION

- Maintenir dégagées les ouvertures de ventilation dans l'enceinte de l'appareil ou dans la structure d'encastrement.

- Ne pas utiliser de dispositifs mécaniques ou autres moyens pour accélérer le processus de dégivrage autres que ceux recommandés par le fabricant.

- Ne pas endommager le circuit de réfrigération.

**ATTENTION**

Ne pas utiliser d'appareils électriques à l'intérieur du compartiment de stockage des denrées, à moins qu'ils ne soient du type recommandé par le fabricant.

- Les fermes et l'utilisation par les clients des hôtels, motels et autres environnements à caractère résidentiel.
- Les environnements du type chambres d'hôtes.
- La restauration et autres applications similaires hormis la vente au détail.

- Ne pas stocker dans cet appareil des substances explosives telles que des aérosols contenant des gaz propulseurs inflammables.

- Cet appareil est destiné à un usage domestique uniquement.

- Il ne convient pas à l'utilisation dans des applications analogues telles que :

- Les coins cuisines réservés au personnel des magasins, bureaux et autres environnements professionnels.

**ATTENTION**

Danger, risque d'incendie.

Le gaz frigorigène de l'appareil est inflammable en cas de fuite résultant d'un dommage.

**ATTENTION**

Lors de l'installation de l'appareil, s'assurer que le cordon d'alimentation n'est pas coincé ni endommagé.

**ATTENTION**

Ne pas placer de blocs multiprises ni de blocs d'alimentation portables à l'arrière de l'appareil.

- Si l'appareil dispose d'un système d'éclairage et si la lampe est remplaçable par l'utilisateur, veuillez lire les informations relatives à sa méthode de remplacement dans le chapitre de la notice d'utilisation.

- Si une lampe n'est pas remplaçable par l'utilisateur, cela est précisé dans les caractéristiques techniques de l'appareil, il convient dans ce cas de faire appel au service après-vente si celle-ci s'avère défectueuse.

- Si l'appareil dispose d'une fabrique de glace, seul le système d'origine installé par le fabricant et réparable par le service après-vente doit être utilisé.

- Si l'appareil dispose d'une fabrique de glace destinée à être raccordée au réseau d'alimentation en eau :

**ATTENTION**

Raccorder uniquement à un réseau d'alimentation en eau potable.

- Si l'appareil est de type encastrable :

**ATTENTION**

Pour éviter tout risque dû à l'instabilité de l'appareil, celui-ci doit être fixé conformément aux instructions.

- Il convient de respecter les consignes d'utilisation pour s'assurer d'une préservation sûre des denrées alimentaires.
- Les denrées doivent être conservées selon le plan de chargement détaillé dans la notice.
- Pour éviter la contamination croisée des denrées alimentaires, veuillez respecter les instructions suivantes :
 - L'ouverture répétée et prolongée de la (ou les) porte(s) peut entraîner une augmentation significative de la température dans les compartiments de l'appareil.
 - Nettoyer régulièrement les surfaces de l'appareil pouvant entrer en contact avec les denrées alimentaires.
- Si l'appareil dispose d'un système de drainage accessible comprenant la paroi interne d'écoulement des eaux de dégivrage, le trou de drainage ainsi que le collecteur d'eau derrière l'appareil, nettoyer le régulièrement.
- Si l'appareil dispose d'un distributeur d'eau avec réservoir et qu'il n'a pas été utilisé pendant les dernières 48 h, vidanger et nettoyer le réservoir d'eau avant réutilisation.
- Si l'appareil dispose d'un distributeur d'eau relié au réseau d'alimentation en eau et qu'il n'a pas été utilisé pendant les 5 derniers jours, purger en vidangeant quelques secondes le système de distribution, puis nettoyer le système avant réutilisation.

- Conservez la viande et le poisson crus dans des récipients appropriés aux appareils de réfrigération, de manière à ce qu'ils ne soient pas en contact ou qu'ils ne s'égouttent par sur d'autres denrées alimentaires.
- Si l'appareil dispose de compartiments 2 étoiles, ceux-ci sont adaptés uniquement à la conservation de denrées alimentaires avant congélation (pré-congelées), à la conservation ou la fabrication de glaces et faire des glaçons.
- Si l'appareil dispose de compartiments 1, 2 ou 3 étoiles, ceux-ci ne conviennent pas à la congélation de denrées alimentaires fraîches, seuls des compartiments 4 étoiles le permettent.
- Si l'appareil de réfrigération reste vide pendant de longues périodes, éteindre (ou à défaut, débrancher), dégivrer, nettoyer, laisser sécher puis laisser la porte ouverte pour prévenir le développement de moisissures.
- Si l'appareil dispose d'une fonction sans givre, la phase de dégivrage n'est pas pertinente.

Avertissements de sécurité complémentaires

- Les exigences d'installation (emplacement optimal, mise à niveau, raccordement - si nécessaire - pour les eaux de dégivrage, raccordement à la source d'énergie) doivent être respectées.
- L'encombrement en service doit être évalué avant l'installation de l'appareil.

- Si l'appareil est de type encastrable, les dimensions d'encastrement et les exigences supplémentaires de circulation d'air doivent être respectées.
- Les appareils de réfrigération, en particulier les appareils de type I permettant de régler l'ensemble des températures de réfrigération et de congélation avec un seul thermostat, pourraient ne pas fonctionner correctement (risque de décongélation du contenu ou de température trop élevée dans le compartiment des denrées congelées) lorsqu'ils sont placés pendant une période prolongée à une température ambiante inférieure à celle pour laquelle ils sont conçus.
- Il convient de respecter les conditions de fonctionnement (procédures de mise en service et d'arrêt).
- Il convient de prendre connaissance des conditions d'emplois des différents dispositifs de commande.
- Les valeurs limites de la plage de températures ambiantes pour les classes de climat pour lesquelles doivent être contrôlées.
- Les températures internes peuvent être affectées par des facteurs, tels que l'emplacement de l'appareil de réfrigération, la température ambiante et la fréquence d'ouverture de la ou les porte(s).
- Le réglage de tout dispositif de contrôle de la température peut devoir être modifié pour compenser ces facteurs.

- Les précautions suivantes doivent être prises pour obtenir de meilleures performances :
 - Respecter le plan de chargement des denrées alimentaires.
 - Si un ou des panier(s) sont fournis, leur non utilisation peut provoquer des performances moindres.
 - Disposer correctement les denrées alimentaires lors de l'entreposage pour éviter toute contamination croisée.
 - Pour la congélation, les denrées à congeler ne doivent pas être placées en contact direct avec les denrées entreposées.
- Si une congélation quotidienne est envisagée, réduire la quantité à congeler.
- Si l'appareil dispose d'un compartiment pour la conservation de denrées hautement périssables (ou conserveur), les légumes frais et les fruits sensibles au froid ne sont pas adaptés à l'entreposage dans cette catégorie de compartiment.
- Respecter la disposition des bacs à glaces (bacs à glaçons, pains de glace, ...) pour un résultat optimal.
- L'entretien et le nettoyage de l'appareil doivent être effectués fréquemment.
- Si l'appareil ne dispose pas d'une technologie sans givre, le dégivrage doit être effectué régulièrement.
- Il convient de ne pas entreposer de boissons gazeuses dans des compartiments congélateurs ou dans des compartiments basse

température et il convient de ne pas consommer certains produits tels que des sorbets trop froids.

- Ne pas dépasser le temps d'entreposage recommandé par le fournisseur de denrées surgelées dans les compartiments congélateurs et les compartiments d'entreposage des denrées congelées.

- Si l'appareil ne dispose pas d'une technologie sans givre, les précautions nécessaires pour éviter une élévation excessive de la température des denrées congelées pendant le dégivrage de l'appareil de réfrigération doivent être prises, telles que l'emballage des denrées congelées dans plusieurs épaisseurs de papier journal.

- L'élévation de température des denrées congelées pendant le dégivrage manuel (si l'appareil ne dispose

pas d'une technologie sans givre), l'entretien ou le nettoyage pourrait diminuer la durée de conservation.

- En cas d'arrêt prolongé de l'appareil de réfrigération (interruption de l'alimentation ou panne du système frigorifique, porte(s) ou couvercle(s) laissé(s) entrebâillé(e)s) :

- Ne pas recongeler les denrées alimentaires congelées précédemment entreposées si l'autonomie (durée de montée de montée en température) indiquée sur la plaque signalétique apposée sur l'appareil est - ou semble avoir été - dépassée.

- Si les denrées alimentaires sont décongelées mais encore suffisamment fraîche (maximum 4-8°C), celle-ci peuvent être uniquement entreposées temporairement dans un compartiment de stockage

de denrées alimentaires fraîches (réfrigérateur) dans le but d'être consommées rapidement, la cuisson à bonne température des denrées est en outre fortement conseillée pour réduire le risque de contamination.

**ATTENTION**

En cas de doute sur la conservation des denrées alimentaires décongelées ou non, il est fortement conseillé de ne pas les consommer. Les denrées alimentaires au risque d'une contamination par le développement de bactéries.

et séchage) veiller à ne pas dépasser l'autonomie (durée de montée en température) indiquée sur la plaque signalétique apposée sur l'appareil pour ne pas décongeler

- Les denrées du réfrigérateur ne doivent pas être laissées hors de l'appareil sur une période trop longue, surtout pour les aliments sensibles comme de la viande ou du poisson.
- Si la ou les porte(s) ou le(s) couvercle(s) dispose(nt) d'une fermeture à clé, ne pas laisser la clé à portée des enfants ou au voisinage de l'appareil de réfrigération, de manière à éviter qu'un enfant puisse être enfermé à l'intérieur de celui-ci.

- En cas d'arrêt temporaire de l'appareil de réfrigération (vidage, dégivrage, nettoyage

Avertissements de sécurité supplémentaires

- Cet appareil est uniquement destiné à la réfrigération et à la congélation d'aliments dans un cadre domestique.

- Il convient de ne pas transporter l'appareil seul.

- Ne pas installer l'appareil sur de la moquette ou un revêtement similaire.

- Si votre appareil était debout lors du transport, merci d'attendre 8 heures minimum avant de le raccorder au secteur.

- Si votre appareil était couché lors du transport, merci d'attendre 24 heures minimum avant de le raccorder au secteur.

- Il est recommandé d'attendre 4 heures minimum après le raccordement au secteur

avant d'entreposer des denrées alimentaires dans l'appareil.



ATTENTION

L'appareil doit impérativement être connecté à une prise secteur équipée d'une terre de protection.



ATTENTION

Ne pas connecter l'appareil au secteur avec les mains mouillées, risque d'électrocution.

- Toute intervention relative au nettoyage et/ou entretien approfondi de l'appareil doit être effectuée avec la prise électrique débranchée et le robinet d'arrivée d'eau fermé si l'appareil dispose d'un distributeur d'eau relié au réseau d'alimentation en eau.

- En cas de dysfonctionnement qui ne peut être résolu grâce aux informations fournies dans cette notice, veuillez contacter le service après-vente.

Explication des symboles présents sur l'appareil



Cet appareil est conforme aux réglementations européennes



Cet appareil ne doit pas être mis au rebut avec les autres produits ménagers.



Cet appareil est associé à une consigne de tri et doit faire l'objet d'un recyclage approprié.



Les emballages doivent faire l'objet d'une collecte, d'un tri et d'un recyclage approprié.



Le courant d'alimentation de cet appareil est de type alternatif.



Danger, risque d'incendie /
Matières inflammables

Description de l'appareil

- | | |
|--|---|
| 1 Clayette du congélateur | 6 Bac à légumes du réfrigérateur |
| 2 Clayette du réfrigérateur | 7 Pieds de réglage |
| 3 Balconnet de porte du réfrigérateur | 8 Tiroir du congélateur |
| 4 Réservoir d'eau | 9 Couvercle du tiroir du congélateur |
| 5 Couvercle du bac à légumes du réfrigérateur | 10 Balconnet de porte du congélateur |

Spécifications techniques

FICHE PRODUIT

Selon règlement UE 1060/2010 et les normes harmonisées en vigueur.

Marque	Valberg
Code produit	960598
Référence du modèle	SBS 518 A+ WD X742C
Catégorie du modèle d'appareil de réfrigération ménager	7 (Réfrigérateur congélateur)
Classe d'efficacité énergétique du modèle	A+
Consommation d'énergie en kWh par an, calculée sur la base du résultat obtenu pour 24 heures dans des conditions d'essai normalisées. La consommation d'énergie réelle dépend des conditions d'utilisation et de l'emplacement de l'appareil.	412kWh/an
Volume utile (net) en litres des compartiments > -6°C (Sans étoile)	341
Volume utile (net) en litres des compartiments < -6°C (Etoilés)	177
Nombre d'étoiles des compartiments étoilés Le nombre d'étoile correspond à la température de stockage des denrées alimentaires : Sans étoile : 0°C / * : -6°C / ** : -12°C / *** : -18°C/ * ** : -18°C minimum (Capacité à congeler les aliments)	***
Les compartiments > -6°C (Sans étoile) disposent-t-ils d'un système sans givre ?	Oui

Les compartiments < -6°C (Étoilés) disposent-ils d'un système sans givre ?	Oui
Autonomie en heures (Durée de montée en température)	8
Pouvoir de congélation en Kg/24 h (Capacité de congélation)	10
Classe climatique	SN / N / ST
Cet appareil est conçu pour être utilisé à une température ambiante comprise entre	10 °C et 38 °C
Emissions acoustiques dans l'air en dB(A) re 1 pW	42
Cet appareil est-il intégrable ?	Non

CARACTERISTIQUES TECHNIQUES

Les informations techniques sont présentes sur la plaque signalétique présente à l'intérieur de l'appareil.

Veillez à ne jamais retirer cette plaque signalétique.

Alimentation assignée (Tension en V, nature du courant & fréquence en Hz)	220-240 - 50
Classe de protection électrique	Classe I
Courant assigné en A	1.3
Puissance assignée en W	120
Puissance de dégivrage en W (Si système inclus)	240
Nombre et type d'éclairage	2 x Module LED
Puissance d'éclairage en W par éclairage / totale	2 / 4
Eclairage remplaçable par l'utilisateur	Non
Pression maximale d'eau à l'entrée en Mpa / Bars	Néant
Pression minimale d'eau à l'entrée en Mpa / Bars	Néant
Type de froid des compartiments > -6°C (Sans étoile)	Ventilé
Mode de dégivrage des compartiments > -6°C (Sans étoile)	Automatique
Type de froid des compartiments < -6°C (Étoilés)	Ventilé
Mode de dégivrage des compartiments < -6°C (Étoilés)	Automatique
Type de réfrigérateur-congélateur (I : Un thermostat / II : Deux thermostats)	Type II

TEMPERATURES AMBIANTES D'UTILISATION

Il est recommandé de respecter les classes climatiques indiquées dans la fiche produit sur la plaque signalétique de l'appareil, cela permet vous permet de vérifier sous quelles plages de températures ambiantes l'appareil peut être utilisé :

SN	Entre 10 et 32°C
N	Entre 16 et 32°C
ST	Entre 16 et 38°C
T	Entre 16 et 43°C

Un appareil multi-classes peut gérer la température la plus basse et la plus élevée de l'ensemble des classes couvertes.

L'utilisation de l'appareil en dehors de la plage de température ambiante alterne ses performances et sa durée de vie.

REGLAGE DU THERMOSTAT

Pour un usage optimal et des économies d'énergie, il est recommandé de régler le(s) thermostat(s) de l'appareil selon la température ambiante de la pièce d'utilisation ci-dessous et sous réserve du respect de la classe climatique.

Température ambiante T°C (± 1°C)	Basse < 17°C	Idéale 17-27°C	Elevée > 27°C
Position du thermostat du réfrigérateur	+4°C	+4°C	+3°C
Position du thermostat du congélateur	-18°C	-18°C	-19°C

Les degrés des températures ambiantes T°C sont donnés uniquement à titre indicatif. L'emplacement dans la pièce, la fréquence d'ouverture de porte(s) ou encore le niveau de chargement en denrées alimentaires de l'appareil peuvent impacter les positions précisées. La ou les position(s) de thermostat(s) peu(ven)t devoir être modifiées pour compenser ces facteurs.

Exemples de pièce d'utilisation :

- Pièce non chauffée en hiver comme un garage dans une région froide : Température ambiante basse
- Pièce à vivre normalement chauffée comme une cuisine : Température ambiante idéale
- Pièce non climatisée en été dans une région chaude : Température ambiante élevée

Panneau de commande

BOUTONS

- A** Appuyez sur ce bouton pour régler la température du compartiment de congélation (côté gauche) de -14 °C à -22 °C
- B** Appuyez sur ce bouton pour régler la température du compartiment de réfrigération (côté droit) de 2 °C à 8 °C ou pour l'éteindre (« OFF »). Si vous sélectionnez « OFF » (Arrêt), le compartiment de réfrigération sera éteint.
- C** Appuyez sur ce bouton pour sélectionner le mode de fonctionnement : « SMART », « ECO », « SUPER COOLING », « SUPER FREEZING » ou RÉGLAGES DE L'UTILISATEUR (pas de symbole affiché).
- D** Appuyez sur ce bouton et maintenez-le enfoncé pendant 3 secondes pour verrouiller les 3 autres boutons.
Appuyez sur ce bouton pendant 1 seconde pour déverrouiller les 3 autres boutons.

AFFICHAGE

- a** En mode « SMART » (Intelligent), le réfrigérateur règle automatiquement la température des deux compartiments, en fonction de la température interne et de la température ambiante.
- b** En mode « ECO » (Économique), le réfrigérateur sélectionne le réglage permettant une consommation d'énergie minimale.
- c** Avec le mode « SUPER COOLING » (Super réfrigération), le compartiment de réfrigération fonctionne à sa température la plus basse pendant environ 2 heures. À la fin de ce laps de temps, la température qui était réglée avant d'activer ce mode est automatiquement rétablie.
- d** Avec le mode « SUPER FREEZING » (Super congélation), le compartiment de congélation fonctionne à sa température la plus basse pendant environ 6 heures. À la fin de ce laps de temps, la température qui était réglée avant d'activer ce mode est automatiquement rétablie.
- e** « LOCK » (Verrouillage) : ce symbole s'allume si les boutons sont verrouillés.
- f** Affiche la température réglée pour le compartiment de congélation.
- g** Affiche la température réglée pour le compartiment de réfrigération.

Alarme d'ouverture de porte

Si l'une des portes reste ouverte pendant 90 secondes, un signal sonore retentira régulièrement jusqu'à ce que la porte soit fermée.

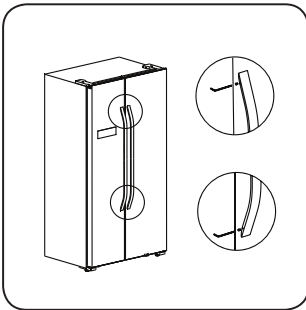
Installation

Si l'embrasure de porte de votre cuisine n'est pas suffisamment large pour le passage du réfrigérateur, les portes et poignées de l'appareil peuvent être retirées en suivant la procédure décrite ci-dessous.

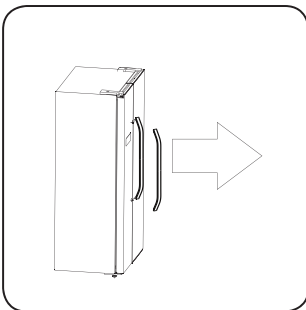
Retrait des poignées

Outil requis : la clé hexagonale du sac d'accessoires.

- Assurez-vous que l'appareil est débranché et vide.
- Toutes les pièces retirées doivent être conservées, afin de pouvoir réinstaller ensuite les poignées.
- Dévissez les poignées à l'aide de la clé hexagonale.



- Tirez sur les poignées pour les enlever.

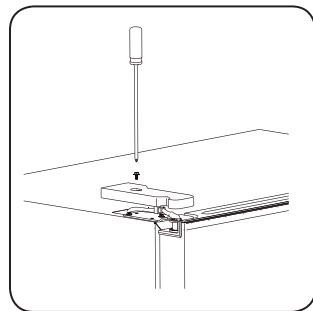


- Une fois l'appareil en place, installez à nouveau les poignées en suivant la procédure inverse.

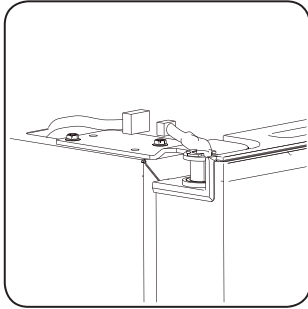
Retrait des portes

Outil requis : tournevis cruciforme, tournevis à lame plate.

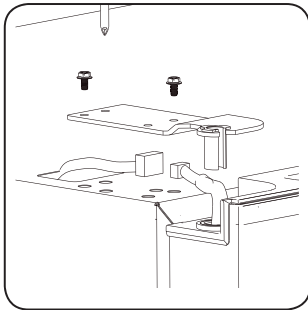
- Assurez-vous que l'appareil est débranché et vide.
- Pour retirer la porte, il est nécessaire d'incliner l'appareil vers l'arrière. Il doit reposer sur une surface solide, pour éviter qu'il ne glisse pendant le retrait de la porte.
- Toutes les pièces retirées doivent être conservées afin de pouvoir réinstaller ensuite la porte.
- Ne posez pas l'appareil à plat, car cela risquerait d'endommager le système de refroidissement.
- Il est préférable que l'appareil soit manipulé par 2 personnes lors du montage.
- Dévissez le cache de la charnière à l'aide du tournevis cruciforme.



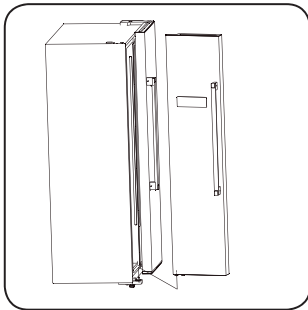
- Débranchez le faisceau électrique.



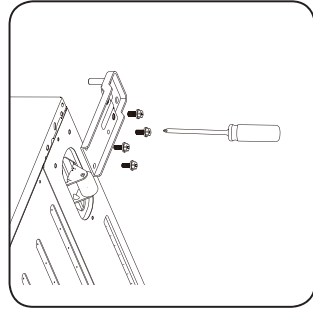
- Dévissez la charnière supérieure.



- Soulevez la porte et placez-la sur une surface douce et rembourrée. Retirez ensuite l'autre porte en suivant la même procédure.



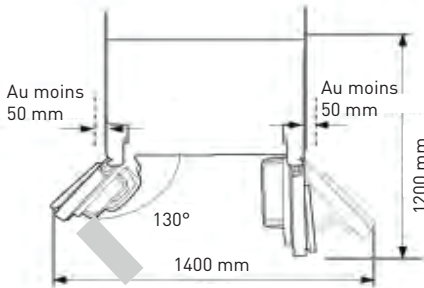
- Dévissez les charnières inférieures.



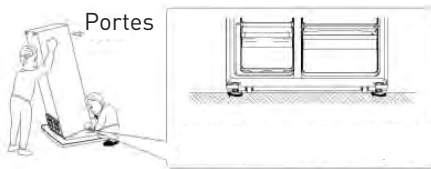
- Une fois l'appareil en place, installez à nouveau les portes en suivant la procédure inverse.

Espace requis

- Choisissez un emplacement qui n'est pas directement exposé à la lumière du soleil.
- Veillez à prévoir suffisamment de place pour pouvoir facilement ouvrir les portes du réfrigérateur.
- Sélectionnez un endroit dont le sol est plat (ou presque plat).
- Prévoyez suffisamment de place pour installer le réfrigérateur sur une surface plane.
- Laissez de l'espace sur la droite, la gauche, à l'arrière et au-dessus de l'appareil lorsque vous l'installez. Ceci contribuera à diminuer sa consommation électrique et à alléger vos factures énergétiques.



Mise à niveau et stabilisation du réfrigérateur



- Mettez à niveau et stabilisez le réfrigérateur en réglant ses pieds.
- Tournez les pieds dans le sens des aiguilles d'une montre pour les relever manuellement.
- Tournez Les pieds dans le sens inverse des aiguilles d'une montre pour les abaisser manuellement.

Positionnement

Installez cet appareil dans un endroit où la température ambiante correspond à la classe climatique indiquée sur sa plaque signalétique :

Classe climatique	Température ambiante
SN	de +10 °C à +32 °C
N	de +16 °C à +32 °C
ST	de +16 °C à +38 °C
T	de +16 °C à +43 °C

Emplacement

• L'appareil doit être installé à bonne distance des sources de chaleur, comme les radiateurs, les chaudières, la lumière directe du soleil, etc. Veillez à ce que l'air puisse circuler librement à l'arrière de l'appareil. Pour un fonctionnement optimal, si l'appareil est placé sous un élément mural, la distance entre le haut de l'appareil et l'élément mural doit être d'au moins 100 mm. Dans la mesure du possible, il est toutefois préférable de ne pas positionner l'appareil sous des éléments muraux. Une mise à niveau précise est possible grâce à un ou plusieurs pieds réglables situés en bas de l'appareil.



ATTENTION

Vous devez pouvoir débrancher l'appareil de l'alimentation secteur ; la prise doit donc rester facile d'accès une fois l'appareil installé.

Branchements électriques

• Avant de brancher l'appareil, vérifiez que la tension et la fréquence indiquées sur la plaque signalétique correspondent à votre alimentation électrique domestique.

Cet appareil doit être relié à la terre. La prise du cordon d'alimentation est munie d'une broche à cet effet. Si votre prise d'alimentation électrique domestique n'est pas mise à la terre, reliez l'appareil à la terre d'une autre manière, conformément à la réglementation en vigueur et après avoir

consulté un électricien qualifié. Le fabricant décline toute responsabilité si les mesures de sécurité susmentionnées ne sont pas appliquées. Cet appareil est conforme aux directives européennes.

Avant la première utilisation de l'appareil

Nettoyage de l'intérieur

- Avant d'utiliser l'appareil pour la première fois, lavez l'intérieur et tous les accessoires internes avec de l'eau tiède et un savon neutre, de manière à éliminer l'odeur caractéristique des appareils neufs. Séchez-les ensuite complètement.



REMARQUE

N'utilisez pas de détergents ou de poudres abrasives, car ces derniers endommageraient la finition de l'appareil.

Utilisation quotidienne

Congélation d'aliments frais

- Le compartiment de congélation permet de congeler des aliments frais et de conserver des aliments congelés et surgelés pendant une longue période de temps.

- Placez les aliments frais que vous souhaitez congeler dans le compartiment inférieur.

- La quantité maximale d'aliments qu'il est possible de congeler en 24 heures est indiquée sur la plaque signalétique.

- Le processus de congélation dure 24 heures : pendant cette période, n'ajoutez pas d'autres aliments à congeler.

Conservation d'aliments surgelés

- Lors de la première utilisation ou après une période d'inutilisation prolongée, avant de placer des produits dans le compartiment, laissez l'appareil fonctionner pendant au moins 2 heures en le réglant sur la température la plus basse.



REMARQUE

En cas de décongélation accidentelle (par exemple, si le courant a été coupé pendant une durée supérieure à celle qui est indiquée dans le tableau des caractéristiques techniques dans la rubrique « Durée de montée en température », les aliments décongelés doivent être consommés rapidement, ou cuits immédiatement et ensuite recongelés (après cuisson).

Décongélation

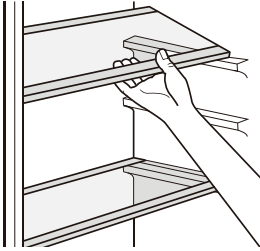
- Avant d'être utilisés, les aliments congelés ou surgelés peuvent être décongelés dans le compartiment de réfrigération ou à température ambiante, selon le temps dont vous disposez pour cette opération.

- Les petits aliments ou morceaux peuvent même être cuits tels quels, sans décongélation. Dans ce cas, la cuisson sera plus longue.

Accessoires

Clayettes amovibles

- Les parois du réfrigérateur sont équipées d'une série de glissières permettant de positionner les clayettes de la manière souhaitée.



Positionnement des balconnets de porte

- Pour vous permettre de stocker des emballages alimentaires de diverses tailles, les balconnets de porte peuvent être placés à des hauteurs différentes. Pour effectuer ces réglages, procédez de la manière suivante : tirez progressivement le balconnet dans les sens des flèches, jusqu'à le sortir entièrement. Ensuite repositionnez-le à votre convenance.



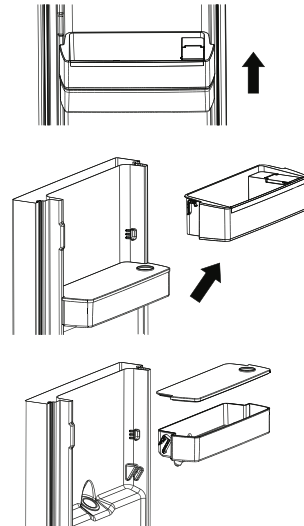
Utilisation du distributeur d'eau

- Le distributeur d'eau vous permet de vous servir de l'eau fraîche, sans avoir à ouvrir la porte du compartiment de réfrigération.

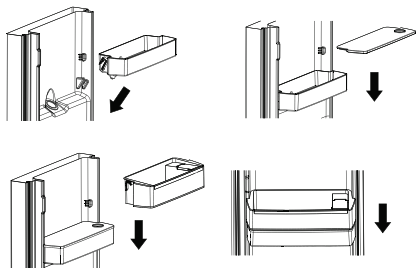
Avant la première utilisation du distributeur

- Avant d'utiliser le distributeur d'eau pour la première fois, retirez et nettoyez le réservoir d'eau situé à l'intérieur du compartiment de réfrigération.

- Commencez par soulever et retirer le balconnet du réservoir, puis sortez le réservoir d'eau avec son couvercle. Ôtez le couvercle afin de nettoyer le réservoir et le couvercle.



- Une fois les éléments nettoyés, repositionnez le réservoir d'eau, le couvercle et le balconnet du réservoir, en suivant les indications ci-dessous.



- Nettoyez le levier du distributeur sur l'extérieur de la porte du réfrigérateur.



Remplir le réservoir d'eau

- Ouvrez le petit couvercle.



- Remplissez le réservoir avec de l'eau potable à hauteur du marquage indiquant 3 l.
- Fermez le petit couvercle.

Pour vous servir de l'eau

- Pour obtenir de l'eau, appuyez doucement sur le levier du distributeur avec un verre ou un autre récipient.
- Pour arrêter l'écoulement de l'eau, éloignez votre verre du levier du distributeur.



ATTENTION

Ne remplissez pas le réservoir d'eau avec d'autres liquides que de l'eau potable. Les boissons telles que des jus de fruits, des boissons gazeuses ou alcoolisées ne conviennent pas à une utilisation dans le réservoir. Si vous remplissez le réservoir d'eau avec de tels liquides, il risque de dysfonctionner et de subir des dégâts irréversibles. Certains des additifs et ingrédients chimiques de telles boissons peuvent également attaquer et endommager le réservoir. Utilisez uniquement de l'eau potable pure et propre. La capacité du réservoir est de 2,5 l. Ne le remplissez pas davantage.

Trucs et astuces utiles

Conseils pour la congélation

Pour vous aider à tirer le meilleur profit du processus de congélation, voici quelques conseils importants :

- La quantité maximale d'aliments qu'il est possible de congeler en 24 heures est indiquée sur la plaque signalétique.

- Le processus de congélation dure 24 heures. Vous ne devez pas congeler d'aliments supplémentaires pendant ce laps de temps.

- Congelez uniquement des aliments frais, d'excellente qualité et parfaitement propres.

- Séparez les aliments en petites portions afin de permettre une congélation rapide et complète, et de pouvoir décongeler ensuite uniquement la quantité requise.

- Emballez les aliments dans du papier d'aluminium ou des sachets en plastique, et vérifiez que les emballages sont hermétiques.

- Ne laissez pas des aliments frais non congelés entrer en contact avec des aliments déjà congelés, car cela entraînerait une augmentation de la température de ces derniers.

- Les aliments maigres se conservent mieux et plus longtemps que les aliments gras. Le sel réduit la durée de conservation de la nourriture.

- Les glaces à l'eau, si elles sont consommées dès la sortie du compartiment de congélation, peuvent provoquer des brûlures cutanées liées au froid.

- Vous devez respecter la durée de stockage indiquée sur l'emballage des produits.

Conseils pour le stockage des aliments surgelés

Pour que cet appareil fonctionne de manière optimale, vous devez :

- Vous assurer que les aliments surgelés ont été correctement conservés par le vendeur;

- Veiller à transporter le plus rapidement possible les aliments surgelés du magasin jusqu'à votre congélateur ;

- Eviter d'ouvrir fréquemment la porte, ou de la laisser ouverte plus longtemps que nécessaire. Une fois décongelés, les aliments s'abîment rapidement et ne peuvent pas être recongelés. Ne dépassez pas la durée de conservation indiquée par le fabricant des aliments.

Conseils pour la réfrigération des aliments frais

Pour un résultat optimal :

- Ne rangez pas des aliments chauds ou des liquides qui s'évaporent dans le réfrigérateur.

- Couvrez ou enveloppez les aliments, particulièrement s'ils ont une saveur prononcée.

Conseils pour la réfrigération

Astuces utiles :

- Assurez-vous d'envelopper les aliments dans des sachets en plastique et placez-les sur les clayettes en verre au-dessus du bac à légumes.

- Pour éviter tout risque, ne les conservez ainsi qu'un ou deux jours au maximum.

- Aliments cuits, plats froids, etc. : ils doivent être couverts et peuvent être rangés sur n'importe quelle clayette.

- Fruits et légumes : ils doivent être parfaitement propres et placés dans le ou les bac(s) spécifique(s) fourni(s).
- Beurre et fromage : ils doivent être placés dans des récipients hermétiques spécifiques ou enveloppés dans du papier d'aluminium ou des sachets en plastique de manière aussi hermétique que possible.
- Bouteilles de lait : elles doivent être munies d'un bouchon et être conservées dans les balconnets de la porte.
- S'ils ne sont pas emballés, les bananes, les pommes de terre, les oignons et l'ail ne doivent pas être conservés au réfrigérateur

Nettoyage et entretien

Pour des raisons d'hygiène, l'intérieur de l'appareil et les accessoires correspondants doivent être nettoyés régulièrement.



ATTENTION

L'appareil ne doit pas être branché sur le secteur pendant le nettoyage. Risque de choc électrique ! Avant de procéder au nettoyage, éteignez l'appareil et débranchez la prise de l'alimentation, ou bien coupez le disjoncteur ou enlevez le fusible.



ATTENTION

Ne nettoyez jamais l'appareil avec un nettoyeur à vapeur. De l'humidité pourrait s'accumuler à l'intérieur des composants électriques, entraînant un risque de choc électrique ! La vapeur chaude risquerait aussi d'endommager les pièces en plastique. L'appareil doit être sec avant d'être remis en service.

**REMARQUE**

Les huiles essentielles et les solvants organiques peuvent attaquer les pièces en plastique. Sont par exemple concernés: le jus de citron ou le jus provenant des pelures d'orange, l'acide butyrique ou les produits nettoyants contenant de l'acide acétique.

- Éteignez l'appareil et débranchez la prise de l'alimentation, ou bien coupez le disjoncteur ou enlevez le fusible.
- Nettoyez l'appareil et les accessoires intérieurs avec un chiffon et de l'eau tiède. Après les avoir nettoyés, rincez-les avec de l'eau propre et essuyez-les.
- Une fois que tout est sec, remettez l'appareil en service.

- Ne laissez pas de telles substances entrer en contact avec les pièces de l'appareil.
- N'utilisez pas de nettoyants abrasifs.
- Sortez les aliments du congélateur. Conservez-les bien couverts, dans un endroit frais.

Dépannage

**ATTENTION**

Avant d'essayer de résoudre des problèmes, débranchez l'appareil de l'alimentation électrique. Seuls des électriciens qualifiés ou d'autres personnes compétentes peuvent effectuer les opérations de dépannage qui ne sont pas indiquées dans ce mode d'emploi.

**REMARQUE**

L'appareil émet des bruits dans ses conditions normales de fonctionnement (compresseur, circulation du fluide frigorigène).

Problèmes	Causes potentielles	Solutions
L'appareil ne fonctionne pas	La prise secteur n'est pas branchée ou est mal insérée.	Insérez correctement la prise secteur.
	Le fusible a grillé ou est défectueux.	Vérifiez le fusible et remplacez-le si nécessaire.
	La prise de courant est défectueuse.	Les dysfonctionnements de l'alimentation électrique doivent être réparés par un électricien.
Les aliments sont trop chauds	La température n'a pas été réglée correctement.	Référez-vous aux indications relatives au réglage initial de la température.
	La porte est restée ouverte pendant une longue période.	Ouvrez la porte uniquement pendant le temps nécessaire.
	Une grande quantité d'aliments chauds a été placée dans l'appareil au cours des 24 dernières heures.	Réglez provisoirement l'appareil sur une température plus froide.
	L'appareil se trouve à proximité d'une source de chaleur.	Référez-vous au chapitre « Emplacement ».

Problèmes	Causes potentielles	Solutions
L'appareil refroidit trop.	La température est réglée sur une position trop basse.	Réglez provisoirement l'appareil sur une température plus chaude.
Bruits inhabituels	L'appareil n'est pas de niveau.	Réglez à nouveau les pieds de l'appareil.
	L'appareil touche le mur ou d'autres objets	Déplacez légèrement l'appareil.
	Une pièce (un tuyau, par exemple) à l'arrière de l'appareil touche une autre partie de l'appareil ou le mur.	Si nécessaire, courbez délicatement la pièce pour l'éloigner.
Présence d'eau sur le sol.	L'orifice d'évacuation d'eau est bouché.	Référez-vous au chapitre « Nettoyage et entretien ».
Les panneaux latéraux sont chauds.	Cela est normal. Des échanges thermiques se produisent à l'intérieur des panneaux latéraux.	Portez des gants pour toucher les panneaux latéraux si nécessaire.

Si le dysfonctionnement survient à nouveau, contactez notre centre de service après-vente.

Emballage et environnement

MISE AU REBUT DES MATÉRIAUX D'EMBALLAGE

Les matériaux d'emballage protègent votre machine contre les dommages susceptibles de survenir pendant le transport.

Ces matériaux sont respectueux de l'environnement puisqu'ils sont recyclables. Le recyclage des matériaux permet à la fois d'économiser les matières premières et de réduire la production de déchets.

Mise au rebut de votre ancien appareil

COLLECTE SÉLECTIVE DES DÉCHETS ÉLECTRIQUES ET ÉLECTRONIQUES




Cet appareil comporte le symbole DEEE (Déchet d'Équipement Électrique et Électronique) signifiant qu'en fin de vie, il ne doit pas être jeté aux déchets ménagers, mais déposé au centre de tri de la localité. La valorisation des déchets permet de contribuer à préserver notre environnement.

PROTECTION DE L'ENVIRONNEMENT - DIRECTIVE 2012/19/EU

Afin de préserver notre environnement et notre santé, l'élimination en fin de vie des appareils électriques et électroniques doit se faire selon des règles bien précises et nécessite l'implication de chacun, qu'il soit fournisseur ou utilisateur.



C'est pour cette raison que votre appareil, tel que le signale le symbole  apposé sur sa plaque signalétique ou sur l'emballage, ne doit en aucun cas être jeté dans une poubelle publique ou privée destinée aux ordures ménagères. L'utilisateur a le droit de déposer l'appareil dans des lieux publics de collecte procédant à un tri sélectif des déchets pour être soit recyclé, soit réutilisé pour d'autres applications conformément à la directive.

Pour la sécurité des enfants, rangez vos vieux appareils en lieu sûr jusqu'à ce qu'ils soient mis au rebut, hors de votre domicile.



Nos emballages peuvent faire l'objet
d'une consigne de tri.
Pour en savoir plus : www.consignesdetri.fr

