

**FR CONDITION DE GARANTIE**  
 Ce produit est garanti pour une période de 2 ans à partir de la date d'achat\*, contre toute défaillance résultant d'un vice de fabrication ou de matériau. Cette garantie ne couvre pas les vices ou les dommages résultant d'une mauvaise installation, d'une utilisation incorrecte ou de l'usure anormale du produit.  
 \*sur présentation du ticket de caisse.

**NL GARANTIEVOORWAARDEN**  
 Dit product wordt gegarandeerd voor een periode van 2 jaar vanaf de aankoopdatum\*, voor elke storing die het gevolg is van een fabricagefout of het materiaal. Gebreken of schade door slechte installatie, onjuist gebruik of abnormale slijtage van het product worden niet gedekt door deze garantie.  
 \*op vertoon van kassabon.

**ES CONDICIONES DE LA GARANTÍA**  
 Este producto tiene una garantía por un período de 2 años a partir de la fecha de compra\*, ante cualquier fallo resultante de un defecto de fabricación o de material. Esta garantía no cubre los defectos o los daños provocados por una mala instalación, un uso inadecuado o por un desgaste anormal del producto.  
 \*mediante la presentación del comprobante de compra.

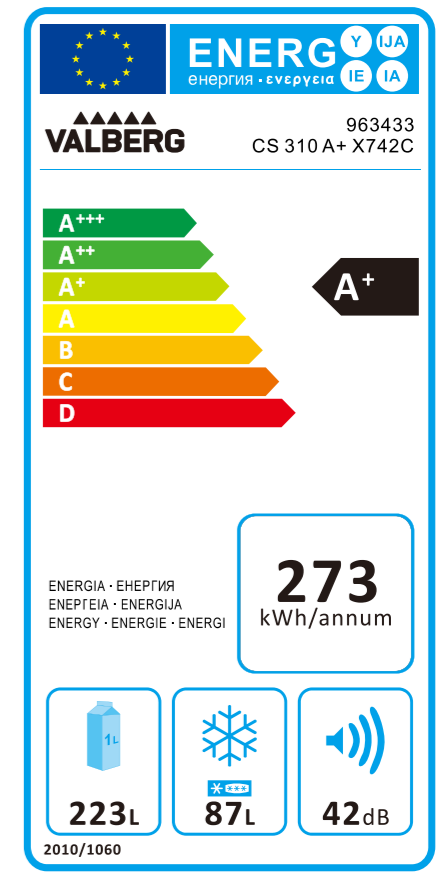
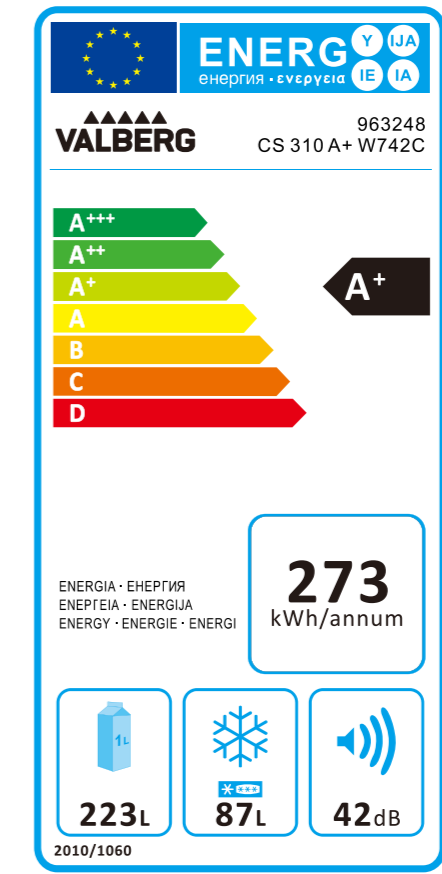
ELECTRO DEPOT  
 1 route de Vendeville  
 59155 FACHES-THUMESNIL  
 France

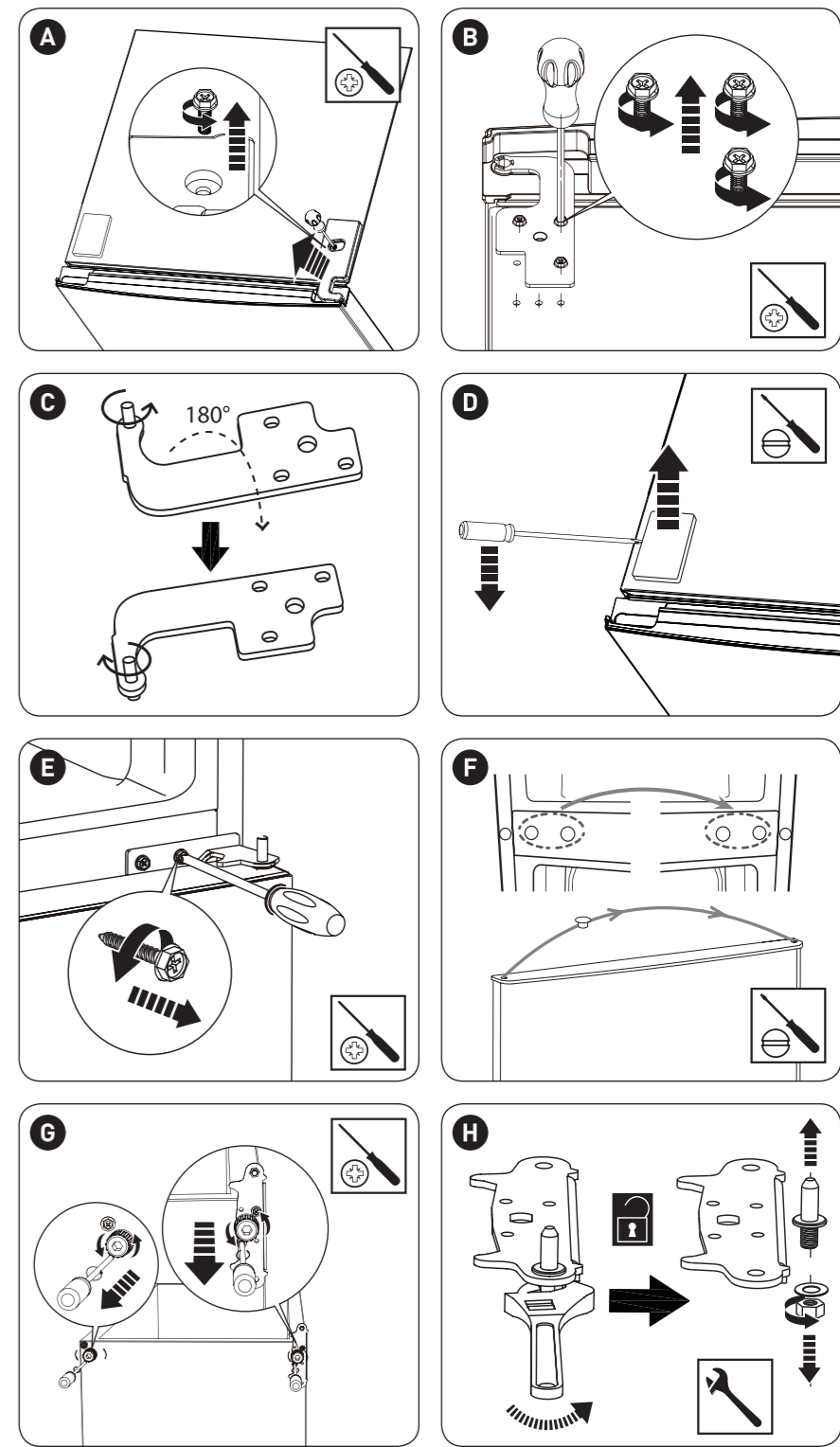
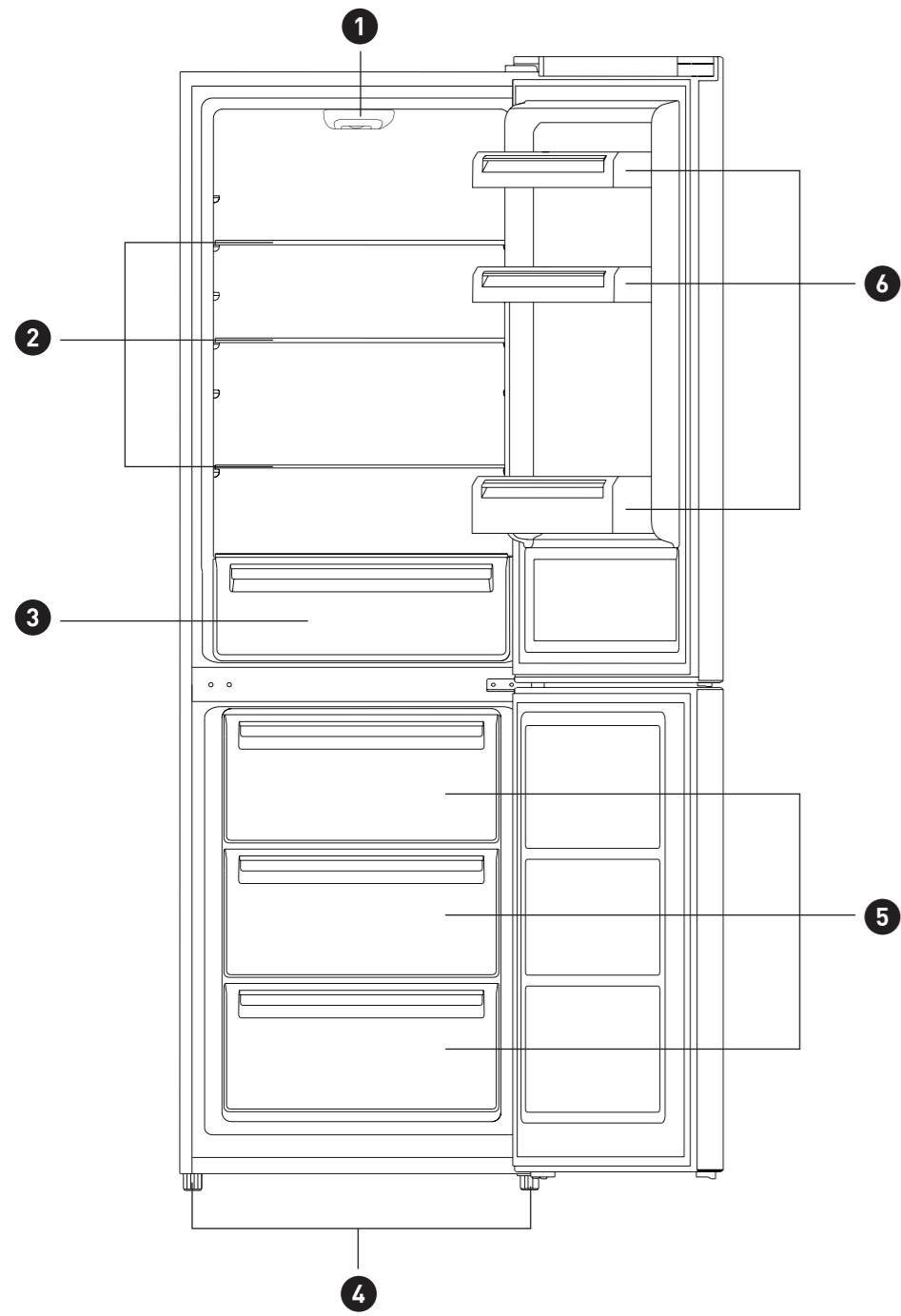


**Réfrigérateur et congélateur**  
**Koelkast met diepvriezer**  
**Nevera y congelador**

963248 - CS 310 A+ W742C  
 963433 - CS 310 A+ X742C

GUIDE D'UTILISATION ..... 02  
 HANDLEIDING ..... 22  
 MANUAL DEL USUARIO ..... 42





# Merci !

Merci d' avoir choisi ce produit VALBERG.  
Choisis, testés et recommandés par ELECTRO DEPOT,  
les produits de la marque VALBERG sont synonymes  
d' utilisation simple, de performances fiables et de qualité  
irréprochable .

Grâce à cet appareil, vous savez que chaque utilisation  
vous apportera satisfaction.

Bienvenue chez ELECTRO DEPOT.

Consultez notre site Internet : [www.electrodepot.fr](http://www.electrodepot.fr)  
[www.electrodepot.be](http://www.electrodepot.be)

## VOTRE AVIS COMPTE !



PARTAGEZ  
VOTRE EXPERIENCE  
SUR LES PRODUITS

Parce que votre satisfaction est notre priorité, nous vous proposons de  
donner votre avis sur ce produit. Il sera transmis et analysé par nos  
équipes afin d'améliorer continuellement le produit.

Donnez votre avis sur : <http://www.electrodepot.fr/avis-client>  
<http://www.electrodepot.be/avis-client>



<b>A</b>	<b>Avant d'utiliser l'appareil</b>	4	Consignes de sécurité
<b>B</b>	<b>Aperçu de l'appareil</b>	8	Description de l'appareil
<b>C</b>	<b>Utilisation de l'appareil</b>	10	Installation
		12	Avant la première utilisation de l'appareil
		12	Utilisation quotidienne
		13	Réglage de la température
<b>D</b>	<b>Informations pratiques</b>	16	Nettoyage et entretien
		18	Dépannage
		20	Emballage et environnement
		20	Mise au rebut de votre ancien appareil

Les notices sont aussi disponibles sur le site  
<http://www.electrodepot.fr/sav/notices/>  
<http://www.electrodepot.be/fr/sav/notices>

### Consignes de sécurité

**LISEZ ATTENTIVEMENT ET ENTIÈREMENT CETTE NOTICE AVANT D'UTILISER VOTRE APPAREIL ET CONSERVEZ-LA AFIN DE POUVOIR LA CONSULTER ULTÉRIEUREMENT.**



#### ATTENTION

Risque d'incendie !



#### ATTENTION

Garder les ouvertures de ventilation dans l'enclos l'appareil ou la structure d'encastrement, sans obstructions.



#### ATTENTION

N'utilisez pas des appareils mécaniques ou d'autres moyens pour accélérer le processus de dégivrage en dehors de ceux recommandés par le fabricant.



#### ATTENTION

N'endommagez pas le circuit réfrigérant.



#### ATTENTION

N'utilisez pas des appareils électriques autres que ceux recommandés par le fabricant à l'intérieur des compartiments de stockage d'aliments de votre produit.

### Transport et emplacement des réfrigérateurs

#### Transport

- Évitez de vous appuyer sur le réfrigérateur, de faire vibrer ou de mettre celui-ci à l'envers.
- Pendant le transport, l'angle d'inclinaison ne doit pas dépasser 45 degrés.

Lors du déplacement de l'appareil, ne vous accrochez pas à la porte et ne l'attrapez pas.

### Emplacement

- Assurez-vous qu'il y a une bonne circulation d'air autour du réfrigérateur. Ne placez pas l'appareil à proximité d'une source de chaleur. De même, ne l'exposez pas à la lumière directe du soleil, à l'humidité ou l'eau. Évitez la rouille et l'affaiblissement de l'isolation.
- L'espace du haut doit être d'au moins 30 cm. L'espace au niveau des deux côtés et de l'arrière doit être d'au moins 10 cm avec le mur afin que l'ouverture, la fermeture de la porte et l'émanation de la chaleur soient effectives.
- Installez le réfrigérateur sur un sol plan et solide (Si le plan n'est pas ajusté, vous ne pourrez pas régler le niveleur).



#### ATTENTION

Veillez à ce que le câble d'alimentation ne soit pas coincé par le réfrigérateur ou d'autres objets lourds. Si le câble d'alimentation est endommagé, il pourrait y avoir un dysfonctionnement immédiat. Avant de brancher le câble d'alimentation, veuillez vérifier attentivement la gamme de tension du réfrigérateur et du câble d'alimentation.

### Nettoyage

- Les restes de nourriture laissés dans le réfrigérateur dégagent une mauvaise odeur. Il est donc nécessaire de nettoyer régulièrement le réfrigérateur.
- Pour plus de sécurité, débranchez le câble

- d'alimentation avant le nettoyage.
- Utilisez une serviette douce ou une éponge avec de l'eau chaude pour nettoyer le réfrigérateur.
  - Cet appareil est conçu pour être utilisé dans les maisons et les endroits similaires tels que :
    - les espaces cuisines dans les boutiques, bureaux et autres environnements de travail;
    - les maisons de campagne, les chambres d'hôtel, de motel et d'autres types de résidence ;
    - les espaces pour déjeuner ;
    - les restaurants et les espaces de vente au détail
  - L'appareil doit être débranché avant d'effectuer l'entretien.
  - Cet appareil peut être utilisé par des enfants âgés d'au moins 8 ans
- et par des personnes ayant des capacités physiques, sensorielles ou mentales réduites ou dénuées d'expérience ou de connaissance, s'ils (si elles) sont correctement surveillé(e)s ou si des instructions relatives à l'utilisation de l'appareil en toute sécurité leur ont été données et si les risques encourus ont été appréhendés.
- Les enfants ne doivent pas jouer avec l'appareil.
  - Le nettoyage et l'entretien par l'utilisateur ne doivent pas être effectués par des enfants sans surveillance.
  - Si le câble d'alimentation est endommagé, il doit être remplacé par le fabricant, son service après-vente ou des personnes de qualification similaire afin d'éviter un danger.
  - Veuillez utiliser et mettre au rebut ce réfrigérateur conformément aux

- réglementations locales puisque l'appareil utilise du gaz inflammable et un réfrigérant.
- Ne stockez pas de substances explosives comme les aérosols avec un agent propulseur inflammable dans cet appareil.
  - En ce qui concerne les informations pour l'installation, la manipulation, l'entretien et la mise au rebut de l'appareil, référez-vous au paragraphe ci-après de la notice.
  - Lorsque les aliments doivent être rapidement gelés, laissez-les tout d'abord refroidir. Réglez la température du congélateur à -24°C pour une congélation rapide, puis introduisez les aliments frais.
  - Attention: risque d'incendie




## Description de l'appareil

- |                                      |                                      |
|--------------------------------------|--------------------------------------|
| <b>1</b> Thermostat et éclairage LED | <b>4</b> Pieds de nivellement        |
| <b>2</b> Clayettes du réfrigérateur  | <b>5</b> Tiroirs de congélation      |
| <b>3</b> Bac à légumes               | <b>6</b> Balconnets du réfrigérateur |

## Fiche produit (UE 1016/2010)

Mesures effectuées suivant le règlement UE N° 1060/2010 de la Commission Européenne et la norme EN 62552:2013.

Marque	VALBERG	
Identification du modèle	CS 310 A+ W742C	CS 310 A+ X742C
Code produit	963248	963433
Catégorie de l'appareil de réfrigération ménager	7 (Réfrigérateur-congélateur)	
Classe d'efficacité énergétique	A+	
Consommation d'électricité	273 kWh par an	
"Consommation d'énergie de 273 kWh par an, calculée sur la base du résultat obtenu pour 24 heures dans des conditions d'essai normalisées. La consommation d'énergie réelle dépend des conditions d'utilisation et de l'emplacement de l'appareil."		
Volume utile (net) du compartiment réfrigérateur	223 L	
Mode de dégivrage du compartiment réfrigérateur	Manuel facilité	
Volume utile (net) du compartiment congélateur	87 L 	
Mode de dégivrage du compartiment congélateur	Manuel	
Autonomie (Durée de montée en température)	22 h	
Pouvoir de congélation	4 kg/24h	
Classe(s) climatique(s)	N, ST	

"Cet appareil est conçu pour être utilisé à une température ambiante comprise entre 16 °C et 38 °C.  
 SN = +10°C à +32°C / N = +16°C à +32°C / ST = +16°C à +38°C / T = +16°C à +43°C  
 Les températures internes peuvent être affectées par des facteurs, tels que l'emplacement de l'appareil, la température ambiante et la fréquence d'ouverture de la porte.  
 Le réglage du thermostat peut être modifié pour compenser ces facteurs."

Emissions acoustiques dans l'air	42 dB(A)
Type d'appareil	Pose libre
Dimensions hors tout (LxHxP)	603*1858*595 mm
Encombrement en service (LxHxP)	1206*2158*1190 mm
Poids net	58 kg
Classe de protection électrique	I
Alimentation	220-240V~ 50 Hz
Courant assigné	0,65 A
Type/puissance d'ampoule	Lampe LED 1.5 W Non-remplaçable par l'utilisateur
Fluide frigorigène / Masse	R600a / 78g
Volume brut total	322 L
Volume utile (net) total	310 L
Type de froid dans le compartiment réfrigérateur	Statique
Type de froid dans le compartiment congélateur	Statique

L = Largeur / H = Hauteur / P = Profondeur

## Installation

### Espace requis

- Choisissez un emplacement qui n'est pas directement exposé à la lumière du soleil.
- Veillez à prévoir suffisamment de place pour pouvoir facilement ouvrir les portes du réfrigérateur.
- Sélectionnez un endroit où le sol est plat (ou presque plat).
- Prévoyez suffisamment de place pour installer le réfrigérateur sur une surface plane.
- Laissez de l'espace sur la droite, la gauche, à l'arrière et au-dessus de l'appareil lorsque vous l'installez. Ceci contribuera à diminuer sa consommation électrique et à alléger vos factures énergétiques.

### Changement du côté de la porte (voir figures **A** a **N**)

**Note:** La méthode de montage présentée dans les illustrations doit être adaptée en fonction de la position réelle de la porte sur votre appareil.

- Dévissez la vis de la protection de la charnière (Pic. A) puis dévissez les vis de la charnière (Pic. B). Retirez la charnière. Soulevez la porte supérieure puis placez-la sur une surface propre et plane pour éviter les égratignures.
- Retirez la tige métallique de la charnière à l'aide d'un tournevis et tournez la charnière à 180°. Insérez de nouveau la tige métallique dans la charnière (Pic. C).
- Retirez le couvercle de protection puis la vis du couvercle au-dessus de l'appareil (Pic. D).
- Dévissez la charnière du milieu puis retirez-la (Pic. E).
- Retirez les caches plastiques situés à l'opposé de l'emplacement de la charnière du milieu puis insérez-les de l'autre côté (Pic. F). Soulevez la porte inférieure puis placez-la sur une surface propre et plane pour éviter les égratignures.
- Déplacez le cache plastique situé au-dessus de la gauche vers la droite (Pic. F).
- Dévissez la charnière du bas puis dévissez les pieds ajustables des deux côtés de l'appareil (Pic. G).
- Retirez la tige métallique de la charnière à l'aide d'une clé (Pic. H) et tournez la charnière de l'autre côté et insérez de nouveau la tige métallique (Pic. I).
- Montez la charnière du bas de l'autre côté puis revissez les pieds ajustables (Pic. J).
- 10. Tournez la charnière du milieu à 180° (Pic. K).
- Fixez la porte inférieure à la charnière du bas puis fixez la charnière du milieu (Pic. L).
- Avant de fixer la charnière du haut, prenez la porte supérieure et assurez-vous qu'elle est alignée horizontalement et verticalement de manière à ce que les joints d'étanchéité sont correctement positionnés de chaque côté. Insérez alors la charnière supérieure et vissez-la sur le dessus de l'appareil (Pic. M)

- Vissez la vis de la protection de la charnière et remontez le couvercle de protection (Pic. N).

### Mise à niveau des pieds (voir Fig. **O**)

Réglez le niveau de l'appareil en ajustant les vis de réglage situées à l'avant de l'appareil

**Note:** Si le niveau de l'appareil n'est pas bien ajusté, l'alignement des portes et des fermetures magnétiques ne sera correct.

### Positionnement

Installez cet appareil dans un endroit où la température ambiante correspond à la classe climatique indiquée sur sa plaque signalétique :

Classe climatique	Température ambiante
SN	de +10 °C à +32 °C
N	de +16 °C à +32 °C
ST	de +16 °C à +38 °C
T	de +16 °C à +43 °C

### Emplacement

- L'appareil doit être installé à bonne distance des sources de chaleur, comme les radiateurs, les chaudières, la lumière directe du soleil, etc. Veillez à ce que l'air puisse circuler librement à l'arrière de l'appareil. Pour un fonctionnement optimal, si l'appareil est placé sous un élément mural, la distance entre le haut de l'appareil et l'élément mural doit être d'au moins 100 mm. Dans la mesure du possible, il est toutefois préférable de ne pas positionner l'appareil sous des éléments muraux. Une mise à niveau précise est possible grâce à un ou plusieurs pieds réglables situés en bas de l'appareil.



### ATTENTION

Vous devez pouvoir débrancher l'appareil de l'alimentation secteur ; la prise doit donc rester facile d'accès une fois l'appareil installé.

### Branchements électriques

- Avant de brancher l'appareil, vérifiez que la tension et la fréquence indiquées sur la plaque signalétique correspondent à votre alimentation électrique domestique. Cet appareil doit être relié à la terre. La prise du cordon d'alimentation est munie d'une broche à cet effet. Si votre prise d'alimentation électrique domestique n'est pas mise à la terre, reliez l'appareil à la terre d'une autre manière, conformément à la réglementation en vigueur et après avoir consulté un électricien qualifié. Le fabricant décline toute responsabilité si les mesures de sécurité susmentionnées ne sont pas appliquées. Cet appareil est conforme aux directives européennes.

### AVERTISSEMENT : AVANT D'UTILISER VOTRE APPAREIL :

- Si votre appareil était debout lors du transport, merci d'attendre **8 heures** avant de raccorder votre appareil à l'alimentation.
- Si votre appareil était couché lors du transport, merci d'attendre **24 heures** avant de raccorder votre appareil à l'alimentation.

Dans tous les cas, afin d'éviter tout risque sanitaire, merci d'attendre **4 heures** pour permettre à votre appareil de refroidir avant de mettre des aliments à l'intérieur.

## Avant la première utilisation de l'appareil

### Nettoyage de l'intérieur

- Avant d'utiliser l'appareil pour la première fois, lavez l'intérieur et tous les accessoires internes avec de l'eau tiède et un savon neutre, de manière à éliminer l'odeur caractéristique des appareils neufs. Séchez-les ensuite complètement.



### REMARQUE

N'utilisez pas de détergents ou de poudres abrasives, car ces derniers endommageront la finition de l'appareil.

## Utilisation quotidienne

### Congélation d'aliments frais

- Le compartiment de congélation permet de congeler des aliments frais et de conserver des aliments congelés et surgelés pendant une longue période de temps.
- Placez les aliments frais que vous souhaitez congeler dans le compartiment inférieur.
- La quantité maximale d'aliments qu'il est possible de congeler en 24 heures est indiquée sur la plaque signalétique.
- Le processus de congélation dure 24 heures: pendant cette période, n'ajoutez pas d'autres aliments à congeler.

### Conservation d'aliments surgelés

Lors de la première utilisation ou après une période d'inutilisation prolongée, avant de placer des produits dans le compartiment,

laissez l'appareil fonctionner pendant au moins 2 heures en le réglant sur la température la plus basse.



### REMARQUE

En cas de décongélation accidentelle (par exemple, si le courant a été coupé pendant une durée supérieure à celle qui est indiquée dans le tableau des caractéristiques techniques dans la rubrique « Durée de montée en température », les aliments décongelés doivent être consommés rapidement, ou cuits immédiatement et ensuite recongelés (après cuisson).

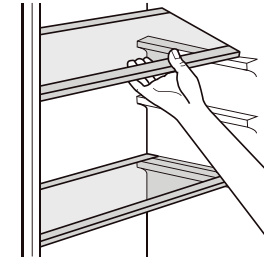
### Décongélation

- Avant d'être utilisés, les aliments congelés ou surgelés peuvent être décongelés dans le compartiment de réfrigération ou à température ambiante, selon le temps dont vous disposez pour cette opération.
- Les petits aliments ou morceaux peuvent même être cuits tels quels, sans décongélation. Dans ce cas, la cuisson sera plus longue.

### Accessoires

#### Clayettes amovibles

Les parois du réfrigérateur sont équipées d'une série de glissières permettant de positionner les clayettes de la manière souhaitée.



### Bacs de rangement

Réfrigérateur:

- utilisez les deux bacs de rangements les plus hauts pour les fruits et légumes.

### Positionnement des balconnets de porte

- Pour vous permettre de stocker des emballages alimentaires de diverses tailles, les balconnets de porte peuvent être placés à des hauteurs différentes. Pour effectuer ces réglages, procédez de la manière suivante : tirez progressivement le balconnet dans les sens des flèches, jusqu'à le sortir entièrement. Ensuite repositionnez-le à votre convenance.



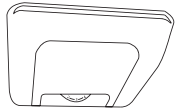
## Réglage de la température

### Réglage de la température du congélateur

La température du réfrigérateur peut être réglée via le thermostat se trouvant à l'intérieur de celui-ci.

Pour régler la température, tournez le bouton du thermostat sur le niveau souhaité.

- 1 : réglage le plus chaud  
7 : réglage le plus froid  
0 : l'appareil est éteint



### Indicateur de température OK

Pour vous aider à bien régler la température de ce réfrigérateur, celui-ci est équipée d'un indicateur de température, qui est placée dans la zone la plus froide à l'intérieur du réfrigérateur.

Pour une bonne conservation des denrées alimentaires, veillez à ce que sur l'affichage la mention «OK» apparaisse. Si la mention «OK» n'apparaît pas, cela veut signifier que la température est mal réglée au niveau du thermostat et il convient de modifier le réglage vers un chiffre plus haut.

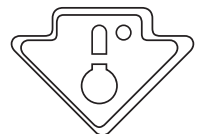
L'indication «OK» apparaît en noir, celle-ci est difficilement visible si l'indicateur de température est mal éclairée. La lecture est facilitée si l'indicateur est correctement éclairé.



### Emplacement des aliments

#### Zone la plus froide

Vous obtiendrez une meilleure conservation de vos aliments si vous les placez dans la zone la plus adaptée à leur nature. La zone la plus





froide se situe juste au-dessus du bac.

Le symbole ci-contre indique l'emplacement de la zone la plus froide de votre réfrigérateur.

La zone la plus froide (0° à 4°) du compartiment réfrigérateur est délimitée par l'autocollant colle sur la paroi du réfrigérateur.

La limite supérieure de la zone la plus froide est indiquée par la base inférieure de l'autocollant (la pointe de la flèche). La clayette supérieure de la zone la plus froide doit se trouver au même niveau que la pointe de la flèche. La zone la plus froide se situe à ce niveau.

#### Conseils pour la congélation

Pour vous aider à tirer le meilleur profit du processus de congélation, voici quelques conseils importants :

- Le processus de congélation dure 24 heures. Vous ne devez pas congeler d'aliments supplémentaires pendant ce laps de temps.
- Congelez uniquement des aliments frais, d'excellente qualité et parfaitement propres.
- Séparez les aliments en petites portions afin de permettre une congélation rapide et complète, et de pouvoir décongeler ensuite uniquement la quantité requise.
- Emballez les aliments dans du papier d'aluminium ou des sachets en plastique, et vérifiez que les emballages sont hermétiques.
- Ne laissez pas des aliments frais non congelés entrer en contact avec des aliments déjà congelés, car cela entraînerait une augmentation de la température de ces derniers.

- Les aliments maigres se conservent mieux et plus longtemps que les aliments gras. Le sel réduit la durée de conservation de la nourriture.
- Les glaces à l'eau, si elles sont consommées dès la sortie du compartiment de congélation, peuvent provoquer des brûlures cutanées liées au froid.
- Vous devez respecter la durée de stockage indiquée sur l'emballage des produits.

#### Conseils pour le stockage des aliments surgelés

Pour que cet appareil fonctionne de manière optimale, vous devez :

- Vous assurer que les aliments surgelés ont été correctement conservés par le vendeur ;
- Veiller à transporter le plus rapidement possible les aliments surgelés du magasin jusqu'à votre congélateur ;
- Éviter d'ouvrir fréquemment la porte, ou de la laisser ouverte plus longtemps que nécessaire. Une fois décongelés, les aliments s'abîment rapidement et ne peuvent pas être recongelés. Ne dépassez pas la durée de conservation indiquée par le fabricant des aliments.

#### Conseils pour la réfrigération des aliments frais

Pour un résultat optimal :

- Ne rangez pas des aliments chauds ou des liquides qui s'évaporent dans le réfrigérateur.
- Couvrez ou enveloppez les aliments, particulièrement s'ils ont une saveur prononcée.

#### Conseils pour la réfrigération

Astuces utiles :

- Assurez-vous d'envelopper les aliments dans des sachets en plastique et placez-les sur les clayettes en verre au-dessus du bac à légumes.
- Pour éviter tout risque, ne les conservez ainsi qu'un ou deux jours au maximum.
- Aliments cuits, plats froids, etc. : ils doivent être couverts et peuvent être rangés sur n'importe quelle clayette.
- Fruits et légumes: ils doivent être parfaitement propres et placés dans le ou les bac(s) spécifique(s) fourni(s).
- Beurre et fromage : ils doivent être placés dans des récipients hermétiques spécifiques ou enveloppés dans du papier d'aluminium ou des sachets en plastique de manière aussi hermétique que possible.
- Bouteilles de lait : elles doivent être munies d'un bouchon et être conservées dans les balconnets de la porte.
- S'ils ne sont pas emballés, les bananes, les pommes de terre, les oignons et l'ail ne doivent pas être conservés au réfrigérateur.

**Nettoyage et entretien**

Pour des raisons d'hygiène, l'intérieur de l'appareil et les accessoires correspondants doivent être nettoyés régulièrement.

**ATTENTION**

L'appareil ne doit pas être branché sur le secteur pendant le nettoyage. Risque de choc électrique ! Avant de procéder au nettoyage, éteignez l'appareil et débranchez la prise de l'alimentation, ou bien coupez le disjoncteur ou enlevez le fusible.

**ATTENTION**

Ne nettoyez jamais l'appareil avec un nettoyeur à vapeur. De l'humidité pourrait s'accumuler à l'intérieur des composants électriques, entraînant un risque de choc électrique ! La vapeur chaude risquerait aussi d'endommager les pièces en plastique. L'appareil doit être sec avant d'être remis en service.

**REMARQUE**

Les huiles essentielles et les solvants organiques peuvent attaquer les pièces en plastique. Sont par exemple concernés: le jus de citron ou le jus provenant des pelures d'orange, l'acide butyrique ou les produits nettoyants contenant de l'acide acétique.

- Ne laissez pas de telles substances entrer en contact avec les pièces de l'appareil.
- N'utilisez pas de nettoyeurs abrasifs.
- Sortez les aliments du congélateur. Conservez-les bien couverts, dans un endroit frais.
- Éteignez l'appareil et débranchez la prise de l'alimentation, ou bien

coupez le disjoncteur ou enlevez le fusible.

- Nettoyez l'appareil et les accessoires intérieurs avec un chiffon et de l'eau tiède. Après les avoir nettoyés, rincez-les avec de l'eau propre et essuyez-les.
- Une fois que tout est sec, remettez l'appareil en service.

## Dépannage



### ATTENTION

Avant d'essayer de résoudre des problèmes, débranchez l'appareil de l'alimentation électrique. Seuls des électriciens qualifiés ou d'autres personnes compétentes peuvent effectuer les opérations de dépannage qui ne sont pas indiquées dans ce mode d'emploi.



### REMARQUE

L'appareil émet des bruits dans ses conditions normales de fonctionnement (compresseur, circulation du fluide frigorigène).

Problèmes	Causes potentielles	Solutions
L'appareil ne fonctionne pas.	La prise secteur n'est pas branchée ou est mal insérée.	Insérez correctement la prise secteur.
	Le fusible a grillé ou est défectueux.	Vérifiez le fusible et remplacez-le si nécessaire.
Les aliments sont trop chauds.	La prise de courant est défectueuse.	Les dysfonctionnements de l'alimentation électrique doivent être réparés par un électricien.
	La température n'a pas été réglée correctement.	Référez-vous aux indications relatives au réglage initial de la température.
	La porte est restée ouverte pendant une longue période.	Ouvrez la porte uniquement pendant le temps nécessaire.
L'appareil refroidit trop.	Une grande quantité d'aliments chauds a été placée dans l'appareil au cours des 24 dernières heures.	Réglez provisoirement l'appareil sur une température plus froide.
	L'appareil se trouve à proximité d'une source de chaleur.	Référez-vous au chapitre « Emplacement ».
	La température est réglée sur une position trop basse.	Réglez provisoirement l'appareil sur une température plus chaude.

Problèmes	Causes potentielles	Solutions
Bruits inhabituels	L'appareil n'est pas de niveau.	Réglez à nouveau les pieds de l'appareil.
	L'appareil touche le mur ou d'autres objets	Déplacez légèrement l'appareil.
	Une pièce (un tuyau, par exemple) à l'arrière de l'appareil touche une autre partie de l'appareil ou le mur.	Si nécessaire, courbez délicatement la pièce pour l'éloigner.
Présence d'eau sur le sol.	L'orifice d'évacuation d'eau est bouché.	Référez-vous au chapitre « Nettoyage et entretien ».
Les panneaux latéraux sont chauds.	Cela est normal. Des échanges thermiques se produisent à l'intérieur des panneaux latéraux.	Portez des gants pour toucher les panneaux latéraux si nécessaire.

Si le dysfonctionnement survient à nouveau, contactez notre centre de service après-vente.

## Emballage et environnement

### Mise au rebut des matériaux d'emballage

Les matériaux d'emballage protègent votre machine contre les dommages susceptibles de survenir pendant le transport.

Ces matériaux sont respectueux de l'environnement puisqu'ils sont recyclables. Le recyclage des matériaux permet à la fois d'économiser les matières premières et de réduire la production de déchets.

## Mise au rebut de votre ancien appareil

### COLLECTE SÉLECTIVE DES DÉCHETS ÉLECTRIQUES ET ÉLECTRONIQUES



Cet appareil comporte le symbole DEEE (Déchet d'équipement électrique et électronique) signifiant qu'en fin de vie, il ne doit pas être jeté aux déchets ménagers, mais déposé au centre de tri de la localité. La valorisation des déchets permet de contribuer à préserver notre environnement.




Nos emballages peuvent faire l'objet d'une consigne de tri.  
Pour en savoir plus : [www.consignesdetri.fr](http://www.consignesdetri.fr)

### PROTECTION DE L'ENVIRONNEMENT - DIRECTIVE 2012/19/EU

Afin de préserver notre environnement et notre santé, l'élimination en fin de vie des appareils électriques et électroniques doit se faire selon des règles bien précises et nécessite l'implication de chacun, qu'il soit fournisseur ou utilisateur.



C'est pour cette raison que votre appareil, tel que le signale le symbole  apposé sur sa plaque signalétique ou sur l'emballage, ne doit en aucun cas être jeté dans une poubelle publique ou privée destinée aux ordures ménagères. L'utilisateur a le droit de déposer l'appareil dans des lieux publics de collecte procédant à un tri sélectif des déchets pour être soit recyclé, soit réutilisé pour d'autres applications conformément à la directive.

**Pour la sécurité des enfants, rangez vos vieux appareils en lieu sûr jusqu'à ce qu'ils soient mis au rebut, hors de votre domicile.**