

Réfrigérateur  
Koelkast  
Refrigerador

956779  
CNF 350 A++ XHIC

GUIDE D'UTILISATION .....	02
HANDLEIDING .....	36
MANUAL DEL USUARIO .....	70





**ENERG**

енергия · ενεργεια

Y IJA  
IE IA

**VALBERG**

956779

CNF 350 A++ XH1C



ENERGIA·ЕНЕРГИЯ  
ΕΝΕΡΓΕΙΑ·ENERGIJA  
ENERGY·ENERGIE·ENERGI

**270**  
kWh/annum

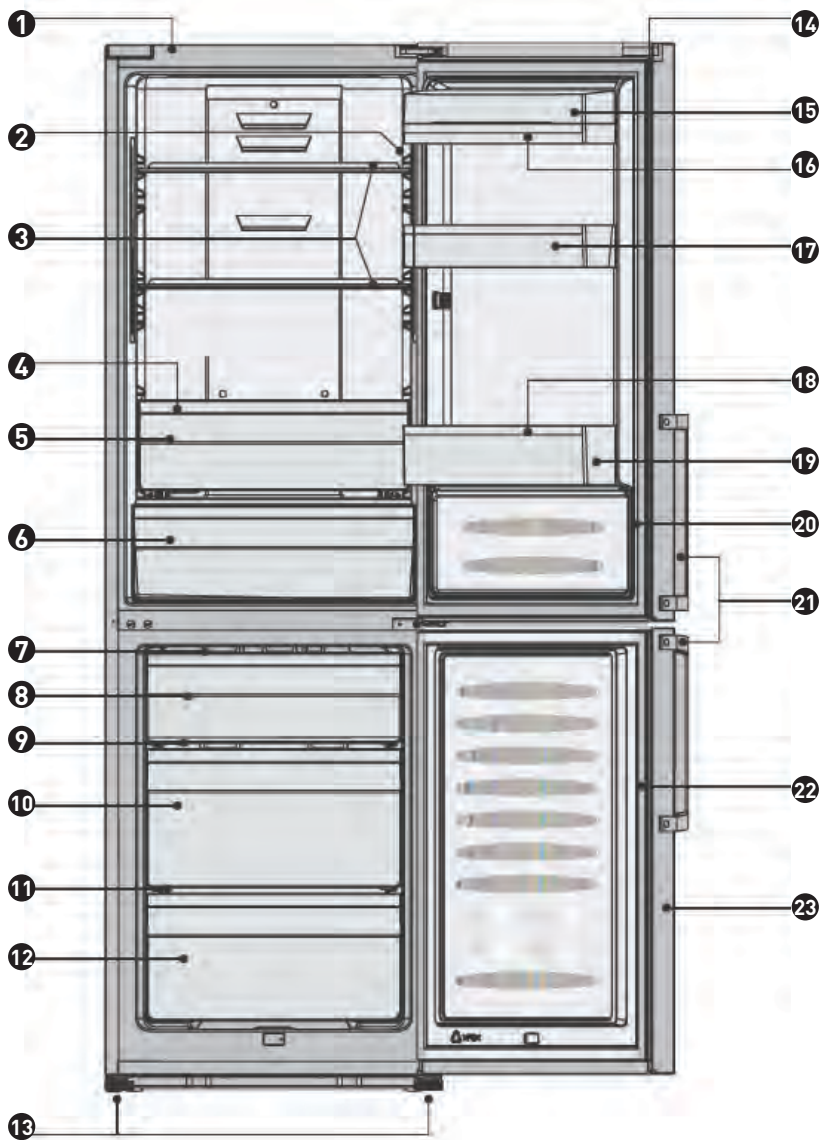
**258**L

\*\*\*  
**92** L

**42** dB

2010/1060











# Merci !

Merci d'avoir choisi ce produit **VALBERG**.  
Choisis, testés et recommandés par  
ELECTRO DEPOT, les produits de la marque  
**VALBERG** sont synonymes d'utilisation simple, de  
performances fiables et de qualité irréprochable.  
Grâce à cet appareil, vous savez que chaque  
utilisation vous apportera satisfaction.

Bienvenue chez ELECTRO DEPOT.

Consultez notre site Internet : [www.electrodepot.fr](http://www.electrodepot.fr)  
[www.electrodepot.be](http://www.electrodepot.be)

## VOTRE AVIS COMPTE !



PARTAGEZ  
VOTRE EXPERIENCE  
SUR LES PRODUITS

Parce que votre satisfaction est notre priorité, nous vous proposons  
de donner votre avis sur ce produit. Il sera transmis et analysé par  
nos équipes afin d'améliorer continuellement le produit.

Donnez votre avis sur :  
<http://www.electrodepot.fr/avis-client>  
<http://www.electrodepot.be/avis-client>



**ELECTRO DEPOT**

<b>A</b>	<b>Avant d'utiliser l'appareil</b>	4	Consignes de sécurité
<b>B</b>	<b>Aperçu de l'appareil</b>	14 15	Description de l'appareil Spécifications techniques
<b>C</b>	<b>Utilisation de l'appareil</b>	17 22 24	Installation Panneau de comande Utiliser votre appareil
<b>D</b>	<b>Informations pratiques</b>	28 32 34 36	Nettoyage et entretien Conseils et astuces pratiques Dépannage Mise au rebut de votre ancien appareil

Les notices sont aussi disponibles sur le site  
<http://www.electrodepot.fr/sav/notices/>  
<http://www.electrodepot.be/fr/sav/notices/>



## Consignes de sécurité

- Pour votre sécurité et pour une utilisation correcte de l'appareil, avant d'installer et d'utiliser l'appareil pour la première fois, lisez attentivement cette notice, y compris les mises en gardes et les conseils utiles qu'elle contient. Afin d'éviter d'endommager l'appareil et/ou de vous blesser inutilement, il est important que les personnes amenées à utiliser cet appareil aient pris entièrement connaissance de son fonctionnement ainsi que de ses fonctions de sécurité. Conservez ces consignes pour plus tard et pensez à les ranger à côté de l'appareil, afin qu'elles soient transmises avec ce dernier en cas de vente ou de déménagement. Cela permettra de garantir un fonctionnement optimal du système.
- Pour éviter tout risque de blessure, conservez cette notice. Le fabricant ne saurait en effet pas être tenu responsable en cas de mauvaise manipulation du système.
- Veuillez vous référer à la fin de cette notice pour toute information concernant le nettoyage et l'entretien de cet appareil.

### **Sécurité des enfants et des autres personnes vulnérables**

- Cet appareil peut être utilisé par des enfants âgés d'au moins 8 ans et par des personnes ayant des capacités physiques, sensorielles ou mentales réduites ou dénuées d'expérience ou de connaissance, s'ils (si elles) sont correctement surveillé(e)s ou si des

instructions relatives à l'utilisation de l'appareil en toute sécurité leur ont été données et si les risques encourus ont été appréhendés.

- Les enfants ne doivent pas jouer avec l'appareil.

- Le nettoyage et l'entretien par l'utilisateur ne doivent pas être effectués par des enfants sans surveillance.

- Conservez tous les emballages hors de portée des enfants, car il existe un risque de suffocation.

- Si vous décidez de mettre au rebut l'appareil, débranchez-le de la prise murale, coupez le câble de connexion (aussi proche de l'appareil que vous le pouvez) et retirez la porte afin d'empêcher les enfants de jouer avec et de se faire électrocuter ou de s'enfermer à l'intérieur.

- Si l'appareil, doté d'un joint de porte magnétique, doit remplacer un autre appareil doté d'un loquet sur la porte ou sur le joint, vérifiez bien que le loquet est hors d'état de fonctionner avant de vous débarrasser de l'ancien appareil. Cela évitera de transformer cet appareil en piège pour les enfants.

## Sécurité générale



### ATTENTION

Cet appareil est destiné à un usage domestique uniquement. Il ne convient pas à l'utilisation dans des applications analogues telles que :

- Les coins cuisines réservés au personnel des magasins, bureaux et autres environnements professionnels.
- Les fermes et l'utilisation par les clients des hôtels, motels et autres environnements à caractère résidentiel.
- Les environnements du type chambres d'hôtes.
- La restauration et autres applications similaires hormis la vente au détail.



### ATTENTION

Ne rangez jamais de substances inflammables tels que des aérosols à l'intérieur de cet appareil, car elles pourraient s'y déverser.



### ATTENTION

Si le câble d'alimentation est endommagé, il doit être remplacé par le fabricant, son service après-vente ou des personnes de qualification similaire afin d'éviter un danger.

**ATTENTION**

Maintenez les ventilations bien ouvertes, et vérifiez bien que l'air peut circuler par les ouvertures, surtout si l'appareil est encastré dans le mur.

**ATTENTION**

Etant donné que les systèmes mécaniques et autres équipements électriques accélèrent le processus de dégivrage, respectez l'environnement recommandé par le fabricant.

**ATTENTION**

N'endommagez pas le circuit de réfrigération.

**ATTENTION**

N'utilisez pas d'appareils électriques à l'intérieur du compartiment destiné à recevoir de la nourriture, sauf si ces derniers sont tolérés par le fabricant.

**ATTENTION**

Le système réfrigérant/isolant contiennent des gaz inflammables. Lorsque vous mettez le système au rebut, faites-le auprès d'un centre de collecte agréé. N'exposez jamais l'appareil aux flammes.

### Liquide réfrigérant

De l'isobutane réfrigérant (R600a) est utilisé dans le circuit réfrigérant du système ; Il s'agit d'un gaz naturel hautement inflammable, et donc dangereux pour l'environnement. Pendant les transports et l'installation du système, vérifiez qu'aucun des composants du circuit de réfrigération ne soit endommagé. Le réfrigérant (R600a) est un liquide inflammable.



### ATTENTION



Risque  
d'incendie

Si le circuit de réfrigération était endommagé :

-Évitez les flammes nues et toute source d'inflammation.

-Ventilez bien la pièce où se trouve l'appareil.

Il est dangereux de modifier la composition de cet appareil, de quelque manière que ce soit.

Tout dommage fait au cordon peut provoquer un court-circuit, et/ou une électrocution.

## Sécurité électrique

1. Le cordon d'alimentation ne doit pas être rallongé.

2. Vérifiez bien que la prise murale n'est pas endommagée. Une prise murale en mauvais état pourrait entraîner une surchauffe du système et son explosion.

3. La fiche de prise de courant doit rester accessible ou un interrupteur doit être installé dans les canalisations fixes conformément aux règles d'installation afin de permettre la déconnexion de l'appareil au réseau d'alimentation en toute circonstance.

4. Ne tirez jamais sur le câble principal.

5. Si la prise murale est lâche, ne branchez pas le cordon. Il existe un risque d'électrocution ou d'incendie.

6. Vous ne devez jamais utiliser l'appareil si le cache de l'éclairage intérieur n'est pas en place.

7. Ce réfrigérateur fonctionne sur un courant à phase unique de 220-240V/50Hz. Si des variations de tensions sont constatées ou que la tension électrique dépasse la valeur conseillée, pour votre sécurité, vérifiez bien que le régulateur de tension automatique C.A supporte bien 350W de plus que l'appareil. Le réfrigérateur doit utiliser une prise murale spécifique plutôt qu'une prise regroupant d'autres appareils électriques. L'appareil doit être relié au sol selon les recommandations en vigueur.

**Utilisation quotidienne**

- Ne pas stocker dans cet appareil des substances explosives telles que des aérosols contenant des gaz propulseurs inflammables.

- Ne faites pas fonctionner d'autres appareils électriques à l'intérieur de cet appareil (mixeurs, turbines à glace électrique, etc).

- Lorsque vous débranchez l'appareil, tenez toujours la prise dans vos mains et ne tirez pas sur le cordon.

- Ne placez pas d'éléments chauds ni de composants en plastiques dans cet appareil.

- Ne placez pas de produits alimentaires directement à la sortie d'air située au fond de l'appareil.

- Rangez les aliments déjà emballés conformément aux consignes livrées par leur

fabricant.

- Cet appareil doit être utilisé et traité selon certaines règles spécifiques. Consultez les règles établies en matière de stockage.

- Ne placez pas de boissons gazeuses ni de boissons carbonatées dans le compartiment de congélation, car cela exercerait une pression sur les bouteilles, qui pourraient exploser à l'intérieur de l'appareil.

- Les aliments congelés peuvent brûler s'ils sortent directement du froid.

- N'exposez pas l'appareil directement au soleil.

- Conservez les bougies, luminaires et autres flammes nues éloignées de l'appareil, afin d'éviter les risques d'incendie.

- Cet appareil est destiné à

ranger des aliments et/ou des boissons domestiques traditionnelles, selon les consignes livrées avec le système.

- L'appareil est lourd. Soyez prudent lorsque vous le déplacez.

- Ne retirez pas et ne touchez pas les éléments du congélateur si vous avez les mains mouillées/humides, car cela pourrait provoquer une abrasion de la peau et/ou des brûlures graves.

- N'utilisez jamais le socle, les tiroirs, les portes, et autres éléments similaires pour vous appuyer.

- Les aliments congelés ne doivent jamais être recongelés une fois qu'ils ont été décongelés.

- Les bouteilles pourraient exploser. Ne consommez

pas les glaçons formés directement par le congélateur, car vous pourriez vous brûler la bouche et les lèvres.

- Pour éviter les chutes d'objets et empêcher de détériorer l'appareil, ne surchargez pas les compartiments de portes ni les tiroirs.

### **Nettoyage et entretien**

- Avant tout entretien, débranchez l'appareil et coupez le courant.

- **MISE EN GARDE :** Ne pas utiliser de dispositifs mécaniques ou autres moyens pour accélérer le processus de dégivrage autres que ceux recommandés par le fabricant.



**Information importante à propos de l'installation!**

- Pour que les branchements électriques soient corrects, suivez bien les consignes livrées dans ce manuel.

- Déballez l'appareil et vérifiez qu'il n'est pas endommagé visuellement. Ne branchez pas l'appareil si ce dernier est endommagé. Signalez tout dommage au point de vente où vous l'avez acheté. Dans ce cas, conservez l'emballage.

- Il est recommandé d'attendre au moins 24 heures avant de brancher l'appareil au courant, afin que le compresseur soit bien alimenté en huile.

- Une bonne circulation de l'air est nécessaire, afin d'éviter les risques de surchauffe. Pour que la ventilation soit suffisante, suivez bien les consignes d'installation fournies.

- Dès que possible, évitez que l'appareil ne touche les parois murales et/ou ne soit en contact avec des éléments chauds (compresseur, condensateur) afin d'éviter les risques d'incendie. Respectez toujours bien les consignes d'installation.

- L'appareil ne doit pas être situé à côté de radiateurs ou de feux de cuisson.

- La fiche de prise de courant doit rester accessible ou un interrupteur doit être installé dans les canalisations fixes conformément aux règles d'installation afin de permettre la déconnexion de l'appareil au réseau d'alimentation en toute circonstance.

**Dépannage**

- Toute opération électrique doit être effectuée par un technicien qualifié et compétent dans le domaine.

- Cet appareil doit être dépanné par un Centre de Réparation Agréé, et seules des pièces d'origine doivent être utilisées.
- La partie congélateur de l'appareil risque de ne pas fonctionner correctement (risque de décongélation du contenu ou de température trop élevée dans le compartiment des denrées congelées) lorsque l'appareil est placé pendant une période prolongée à une température ambiante inférieure à celle pour laquelle il est conçu.
- L'éclairage fonctionnant à la technologie LED ne peut pas être remplacé par l'utilisateur, contactez le service après-vente pour toute intervention.

## Description de l'appareil


- |           |  |           |   |
|-----------|--|-----------|---|
| <b>1</b>  | Armoire                                      | <b>13</b> | Pieds ajustables                                |
| <b>2</b>  | Ampoule LED                                  | <b>14</b> | Porte du réfrigérateur                          |
| <b>3</b>  | Tablette en verre                            | <b>15</b> | Balconnet couvert pour produits laitiers        |
| <b>4</b>  | Couvercle du bac à légumes                   | <b>16</b> | Casier à œufs                                   |
| <b>5</b>  | Bac à légumes                                | <b>17</b> | Grille centrale                                 |
| <b>6</b>  | Bac conservateur                             | <b>18</b> | Balconnet à bouteilles                          |
| <b>7</b>  | Machine à glaçons intégrée                   | <b>19</b> | Casier à bouteilles                             |
| <b>8</b>  | Tiroir de congélation supérieur              | <b>20</b> | Joint d'étanchéité de la porte du réfrigérateur |
| <b>9</b>  | Tablette en verre supérieure du congélateur  | <b>21</b> | Poignée   |
| <b>10</b> | Tiroir central du congélateur (énorme boîte) | <b>22</b> | Joint d'étanchéité de la porte du congélateur   |
| <b>11</b> | Tablette en verre centrale du congélateur    | <b>23</b> | Porte du congélateur                            |
| <b>12</b> | Tiroir de congélation inférieur              |           |   |

## Spécifications techniques

### Fiche produit

Mesures effectuées suivant le règlement UE N° 1060/2010 de la Commission Européenne et la norme EN 62552:2013.

	Valeur	Unité
Marque	Valberg	
Identification du modèle	CNF 350 A++ XHIC	
Code produit	956779	
Classe de protection électrique	I	
Alimentation	220-240 V ~ 50 Hz	
Courant assigné	0,7	A
Puissance de dégivrage	170	W
Type / Puissance d'ampoule	LED / 1 W (Non-remplaçable par l'utilisateur)	
Fluide frigorigène / Masse	R600a / 37 g	
Catégorie de l'appareil de réfrigération ménager	7 (Réfrigérateur-congélateur)	
Classe d'efficacité énergétique	A++	
Consommation d'électricité	0,74	kWh/24h
Consommation d'énergie de 270 kWh par an, calculée sur la base du résultat obtenu pour 24 heures dans des conditions d'essai normalisées. La consommation d'énergie réelle dépend des conditions d'utilisation et de l'emplacement de l'appareil.		
Volume brut total	403	L
Volume utile (net) total	350	L
Volume utile (net) du compartiment réfrigérateur	233	L
Type de froid du compartiment réfrigérateur	Ventilé (No frost)	
Mode de dégivrage du compartiment réfrigérateur	Automatique	Sans givre
Volume utile (net) du compartiment pour denrées hautement périssables	25	L
Mode de dégivrage du compartiment pour denrées hautement périssables	Automatique	Sans givre
Volume utile (net) du compartiment congélateur	92	L

Type de froid du compartiment congélateur	Ventilé (No frost)	
Mode de dégivrage du compartiment congélateur	Automatique	Sans givre
Nombre d'étoile du compartiment congélateur		
Le nombre d'étoile correspond à la température de stockage des denrées alimentaires : 0 (Sans étoile) = 0°C / 1 = -6°C / 2 = -12°C / 3 = -18°C / 4 = -18°C minimum (Capacité à congeler les aliments)		
Autonomie (Durée de montée en température)	15	h
Pouvoir de congélation (Capacité de congélation)	12	kg/24h
Classe(s) climatique	SN / N / ST / T	
Cet appareil est conçu pour être utilisé à une température ambiante comprise entre 10°C et 43°C. SN = +10°C à +32°C / N = +16°C à +32°C / ST = +16°C à +38°C / T = +16°C à +43°C Les températures internes peuvent être affectées par des facteurs, tels que l'emplacement de l'appareil, la température ambiante et la fréquence d'ouverture de la porte. Le réglage du thermostat peut être modifié pour compenser ces facteurs.		
Emissions acoustiques dans l'air	42	dB(A)
Appareil intégrable	Non	
Dimensions hors tout (LxHxP)	59,5 x 201 x 68,3	cm
Encombrement en service (LxHxP)	112,9 x 231 x 129	cm
Poids net	83	kg

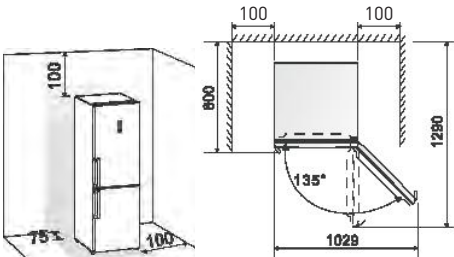
L = Largeur / H = Hauteur / P = Profondeur.

## Installation

Avant d'utiliser votre appareil pour la première fois, veuillez prendre connaissance des conseils suivants.

### Aération de l'appareil

• Pour améliorer l'efficacité du système de refroidissement et économiser de l'énergie, il est indispensable de bien aérer l'appareil pour faire se dissiper la chaleur. Pour cette raison, il faut faire en sorte que l'espace libre autour du réfrigérateur soit suffisant. Suggestion : il est conseillé de laisser un espace minimum de 75mm entre l'amère de l'appareil et le mur, 100mm au-dessus, 100mm entre le côté et le mur, ainsi que de laisser l'espace devant l'appareil entièrement libre pour permettre aux portes de s'ouvrir à 135°. Comme présenté dans les diagrammes suivants.



Notez :

• Cet appareil est plus efficace au sein des classes climatiques présentées dans le tableau ci-dessous.

Il pourrait ne pas fonctionner correctement s'il demeure sous une température supérieure ou inférieure à la plage indiquée pendant une longue période.

Classes climatiques	Température ambiante
SN	+10°C à +32°C
N	+16°C à +32°C
ST	+16°C à +38°C
T	+16°C à +43°C

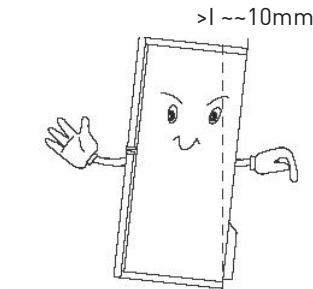
• Installez votre appareil dans un endroit sec pour éviter les taux d'humidité élevés.

• N'exposez pas l'appareil à la lumière directe du soleil, à la pluie, ou au gel. N'installez pas l'appareil à proximité de sources de chaleur telles que des cuisinières, cheminées, ou radiateurs.

### Mise à niveau de l'appareil

• Pour assurer une bonne circulation de l'air dans la section inférieure de l'appareil, vous pourrez avoir besoin d'ajuster la hauteur des pieds de l'appareil. Vous pouvez les ajuster manuellement ou à l'aide d'une clé appropriée.

• Pour que les portes se referment d'elles-mêmes, inclinez l'appareil vers l'arrière d'environ 10mm.

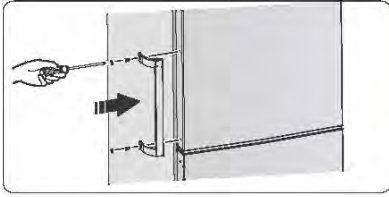


### Installer les poignées de portes

Afin d'assurer un transport aisé, les poignées de portes sont fournies séparément dans un sac plastique. Vous pouvez les installer de la manière suivante.

1. Retirez les protections des vis du côté gauche de la porte, puis replacez les dans le sac plastique.

2. Positionnez la poignée sur le côté gauche de la porte en prenant soin que les trous de vis sur la poignée soient alignés à ceux de la porte, comme sur l'image.



3. Fixez la poignée à l'aide des vis prévues à cet effet fournies dans le sac plastique. Ensuite, installez les protections.

### Inverser la porte

Vous pouvez changer le sens d'ouverture de la porte, vers la droite (ainsi que l'appareil est fourni) ou vers la gauche, selon les besoins du site d'installation.



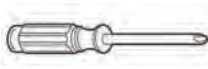
### ATTENTION

Lorsque vous inversez le sens d'ouverture de la porte, l'appareil ne doit pas être branché sur le secteur. Assurez-vous que la prise soit débranchée.

### Outils nécessaires



Clé à douille 8mm



Tournevis  
cruiforme



Tournevis plat

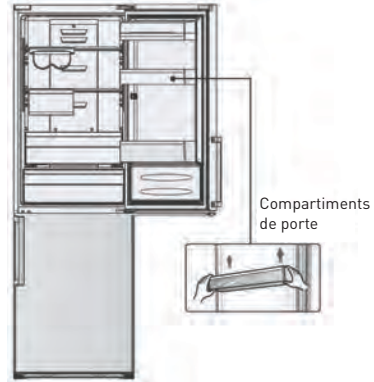


Clé 8mm

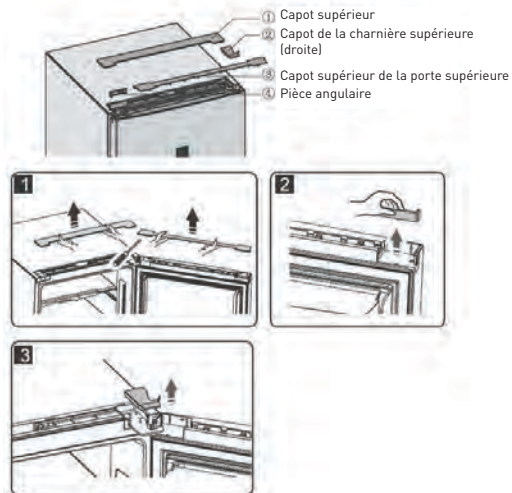
**Notez :** Avant de coucher le réfrigérateur à l'horizontale pour accéder à la base, placez en dessous un emballage en mousse ou autre matière similaire afin d'éviter d'endommager le panneau arrière.

Pour inverser le sens d'ouverture de la porte, on recommande généralement les étapes suivantes.

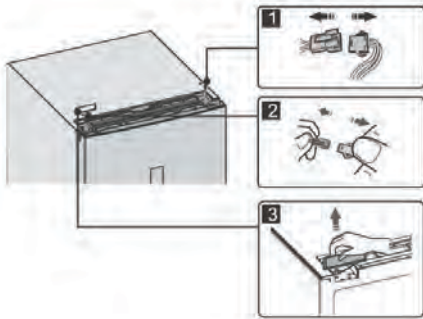
1. Mettez le réfrigérateur à la verticale. Ouvrez la porte supérieure pour retirer toutes les clayettes (afin d'éviter de les endommager), puis refermez la porte.



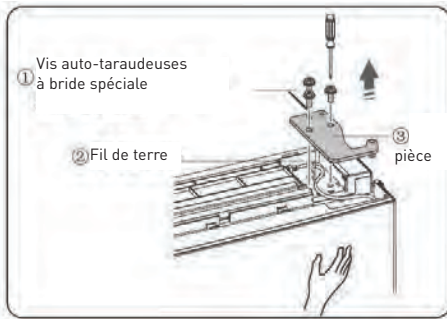
2. Ouvrez la pièce ① en haut du corps du réfrigérateur vers la droite et retirez les pièces ③ et ④ de la même façon. Retirez la pièce ② et replacez-la dans le sac plastique



3. Débranchez les connecteurs électriques ① et ②, puis retirez la pièce ③



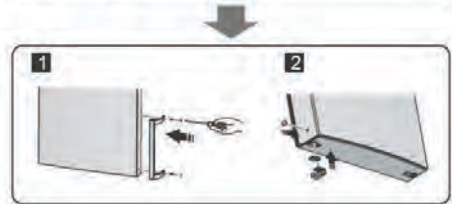
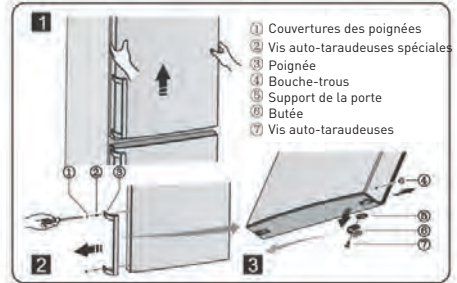
4. Retirez les vis ①, le fil fibre ②, et retirez la partie ③



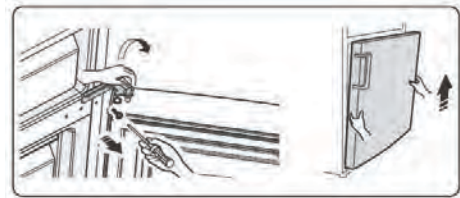
#### Notez :

Veillez à bien tenir la porte supérieure pendant l'étape 4 pour éviter qu'elle ne tombe.

5. Retirez la partie supérieure et placez-la sur une surface plate, panneau vers le haut. Retirez les pièces ① et ④, puis desserrez les vis ② comme sur l'image. Déplacez la poignée ③ du côté droit, puis installez les vis ②, puis les pièces ① et ④ respectivement. Desserrez les vis ⑦, détachez les pièces ⑥ et ⑤ puis installez la pièce ⑤ et l'autre pièce ⑥ (dans le sac plastique) du côté gauche avec les vis ⑦. Remplacez la pièce ⑥ que vous venez de détacher dans le sac plastique.

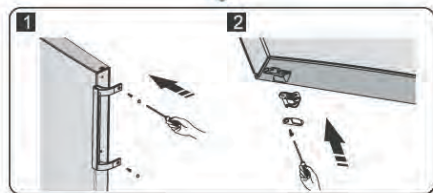
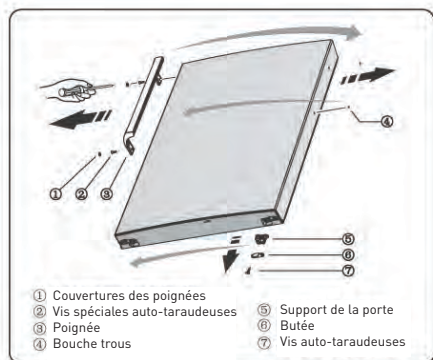


6. Desserrez les vis qui servaient à maintenir la charnière centrale et retirez la charnière centrale. Ensuite, retirez la porte inférieure.

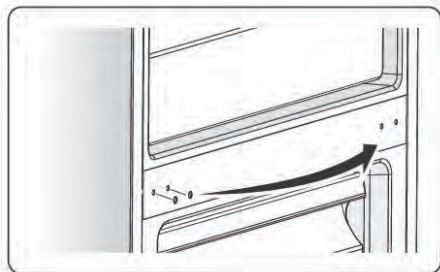




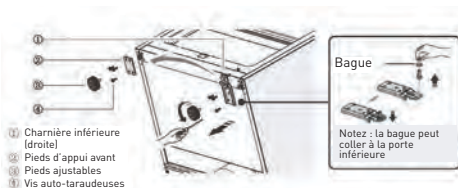
7. Placez la porte inférieure sur une surface plate, panneau vers le haut. Déplacez la poignée du côté droit, conformément aux instructions de l'étape 5. Desserrez les vis ⑦, détachez les pièces ⑥ et ⑤. Tournez la pièce ⑤ de 180°, puis installez les pièces ⑤ et ⑥ dans leurs positions respectives du côté gauche avec les vis ⑦.



8. Déplacez les bouche-trous de la plaque protectrice centrale de gauche à droite (comme sur l'image ci-dessous).

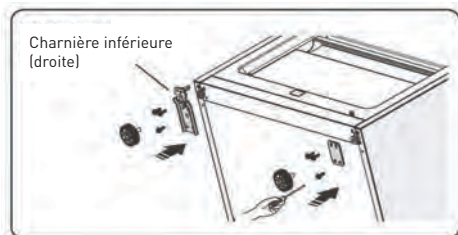


9. Mettez le réfrigérateur à plat, retirez la pièce ③ et desserrez les vis ④. Retirez les pièces ② et ①.

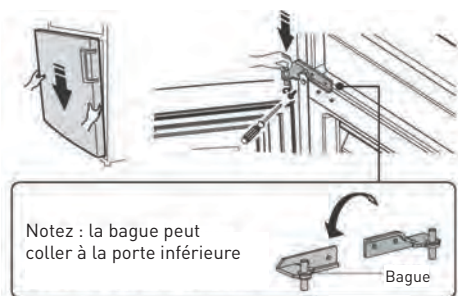


10. Dévissez la charnière inférieure, déplacez la vers le trou adjacent, puis revissez et ajoutez la bague.

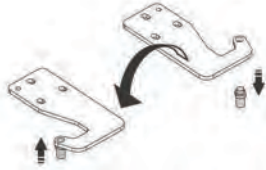
11. Remontez à l'étape 9, déplacez la pièce ① vers la gauche et la pièce ② vers la droite et fixez les à l'aide des vis ④. Enfin, installez la pièce ③.



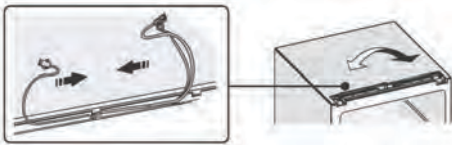
12. Positionnez la porte inférieure de telle sorte que les trous inférieurs soient alignés sur l'axe de la charnière supérieure. Tournez la charnière centrale de 180°, déplacez la bague sur l'axe vers la partie supérieure, ajustez la position de la charnière centrale puis installez-la.



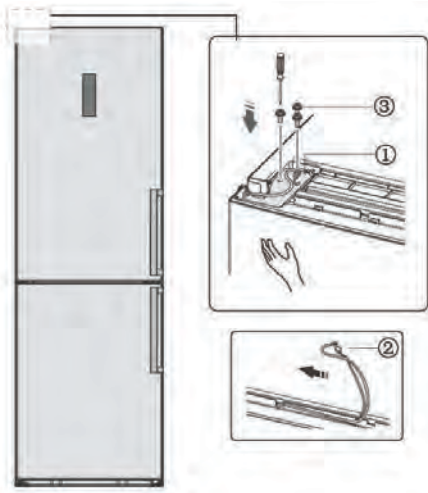
13. Dévissez l'axe de la charnière supérieure, retournez la charnière supérieure et fixez-y l'axe. Puis mettez-la de côté pour un usage ultérieur.



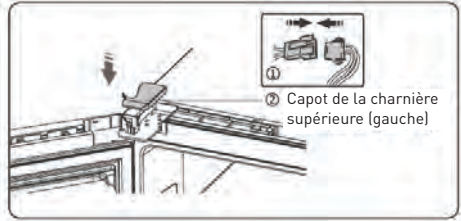
14. Echangez les fils dans les rainures des côtés droit et gauche du corps du réfrigérateur.



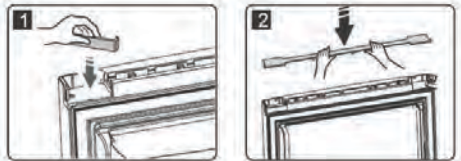
15. Placez la porte supérieure dans la position adéquate, ajustez la pièce ① et la porte supérieure, déplacez de droite à gauche le fil de raccordement ② dans la rainure de la porte supérieure, puis fixez la pièce ① et le fil ② grâce aux vis ③. (Veuillez maintenir la porte supérieure en place pendant l'installation)



16. Connectez le raccordement électrique ① comme indiqué dans l'étape 3 puis installez la pièce ② (qui se trouve dans le sac plastique).



17. Tournez la pièce ① à 180° et installez-la au coin droit de la porte supérieure, puis montez la pièce ② (les deux pièces ont été retirées lors de l'étape 2).



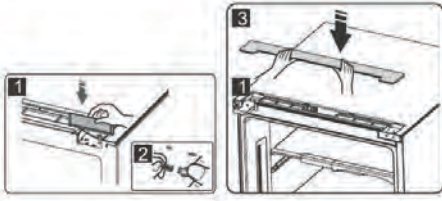
18. Sortez le commutateur à lames du bloc de couronnement (partie ③ 6 de l'étape 3) et montez-le sur l'autre bloc (celui qui porte une marque « R » dans le sac plastique). Placez le bloc que vous venez de retirer dans le sac plastique.



**Notez :**

Assurez-vous que le commutateur s'intègre bien dans le bloc.

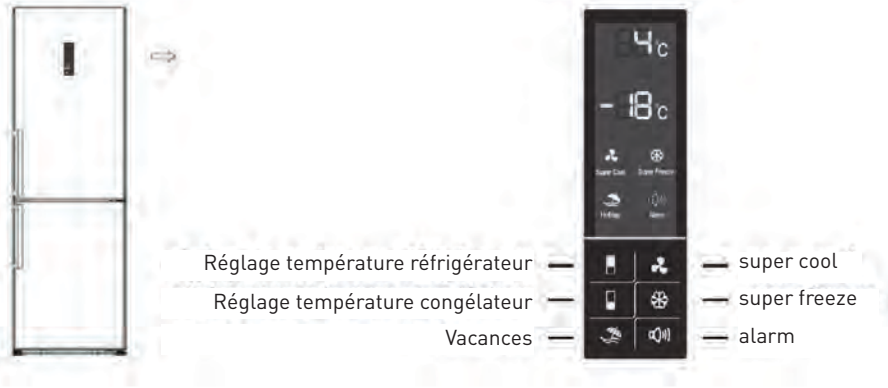
19. Installez la pièce ①, raccordez le connecteur de fils ②, puis installez la pièce ③.



20. Ouvrez la porte supérieure, installez les clayettes, puis refermez-la.

## Panneau de commandes

Utilisez votre appareil conformément aux commandes suivantes; votre appareil comporte les fonctions et modes correspondants aux panneaux de contrôle présentés dans les images ci-dessous. Lorsque vous allumez votre appareil pour la première fois, le rétroéclairage des icônes du panneau d'affichage se mettent en marche. Si aucun bouton n'a été pressé et que les portes sont fermées, le rétroéclairage s'éteindra.



### Contrôler la température

Nous recommandons que lors de la première utilisation de votre réfrigérateur, la température du réfrigérateur soit réglée à 4°C et celle du congélateur à -18°C. Si le symbole OK n'apparaît pas à l'intérieur du réfrigérateur, baisser le thermostat à 3°C. Si vous désirez changer de température, veuillez suivre les instructions ci-dessous.




### ATTENTION

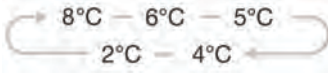
Lorsque vous réglez la température, il s'agit d'une moyenne de température dans l'ensemble de l'armoire du réfrigérateur.

**ATTENTION**




Les températures au sein de chaque compartiment peuvent donc différer des valeurs de température Indiquées sur le panneau, selon la quantité de denrées entreposée et la façon dont vous les avez placées. La température ambiante peut aussi faire varier la température à l'intérieur de l'appareil.

**1. Réfrigérateur**


Appuyez sur le bouton  pour régler la température du réfrigérateur en fonction de vos besoins entre 2°C et 8°C, et le panneau de commandes affichera les valeurs correspondantes selon la séquence suivante.

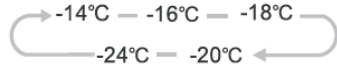
**2. Super cool**

La fonction Super cool permet de réfrigérer vos aliments bien plus rapidement, et ainsi de conserver la nourriture plus longtemps.




- Appuyer sur le bouton  pour activer cette fonction. La lumière s'allumera.
- Cette fonction s'éteindra automatiquement au bout de 6 heures et le réglage de la température du réfrigérateur affichera 2°C.
- Lorsque la fonction Super Fraîcheur est activée, vous pouvez l'éteindre en appuyant une nouvelle fois sur le bouton  ou sur le bouton . La température du réfrigérateur retourne alors au réglage précédent.

**3. Congélateur**


Appuyer sur le bouton  pour régler la température du congélateur entre -14°C et -24°C en fonction de vos besoins, et le panneau de commandes affichera les valeurs correspondantes selon la séquence suivante.

**4. Super Freeze**

La fonction Super Freeze baisse rapidement la température du congélateur afin que la nourriture conserve plus de vitamines et de nutriments et se garde plus longtemps.



- Appuyer sur le bouton  pour activer cette fonction. La lumière s'allumera.
- Au cas où vous voudriez congeler la quantité maximum de nourriture possible, veuillez attendre environ 24h.
- La fonction Super Freeze s'éteindra automatiquement après 26 heures et le réglage de la température du réfrigérateur affichera -24°C.
- Lorsque la fonction Super Freeze est activée, vous pouvez l'éteindre en appuyant une nouvelle fois sur le bouton  ou sur le bouton .
- La température du congélateur retourne alors au réglage précédent.

**5. Vacances**

Si vous comptez vous absenter pendant une longue période, vous pouvez utiliser cette fonction en appuyant sur le bouton  pendant 3 secondes jusqu'à ce que la lumière s'allume.

Lorsque la fonction vacances est activée, la température du réfrigérateur est automatiquement réglée sur 15°C pour minimiser la consommation d'énergie.



**Important!** Ne conservez pas de nourriture dans le réfrigérateur pendant votre absence.

• Lorsque la fonction vacances est activée, vous pouvez l'éteindre en appuyant sur n'importe lequel des boutons  ,  ou



La température du réfrigérateur retournera alors au réglage précédent.

## 6. Alarme

En cas d'alarme, l'icône  sera allumée et un bip retentira. Appuyez sur la touche  pour stopper l'alarme, l'icône et le son s'éteindront.

### Alarme de la porte



• Lorsque la porte du réfrigérateur ou du congélateur reste ouverte pendant plus de 2 minutes, l'alarme de la porte se déclenche. Dans cette situation, la sonnerie retentira 3 fois toutes les 1 minutes. L'alarme arrêtera de retentir automatiquement au bout de 10 minutes.

• Afin d'économiser de l'énergie, veuillez éviter de laisser la porte ouverte trop longtemps lorsque vous utilisez l'appareil. Vous pouvez aussi éteindre l'alarme de la porte en refermant la porte du réfrigérateur.

### Alarme de température

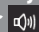
• Si la température du congélateur est trop haute à cause d'une coupure de courant ou d'autres raisons, une alarme de température retentira et sera indiquée sur l'écran d'affichage des températures, ou rien.

• En cas d'alarme de température, la sonnerie retentira 10 fois de suite puis s'arrêtera automatiquement.

En cas d'alarme de température, appuyez sur le bouton  pendant 3 secondes pour vérifier la température la plus haute dans le congélateur. La valeur de la température et l'icône  clignoteront simultanément pendant 5 secondes. Cette fonction peut ne pas être disponible sur certains modèles.



## ATTENTION

Lorsque le courant est rétabli, il est normal que l'alarme de température apparaisse. On peut y remédier en appuyant sur .

## Utiliser votre appareil

Les accessoires de votre appareil sont décrits en termes généraux dans la « Description de l'appareil » ; dans cette section d'instructions d'utilisation des pièces, vous apprendrez la bonne manière de les utiliser.

### Compartiments de porte

• Il convient au stockage des oeufs, des liquides en cannettes, des boissons ou nourritures en bouteille, etc. Evitez de placer trop d'objets lourds sur les compartiments.

• La clayette centrale de la porte peut être

positionnée à différentes hauteurs, selon vos besoins. Veuillez retirer la nourriture de la clayette avant de la soulever verticalement pour la repositionner.

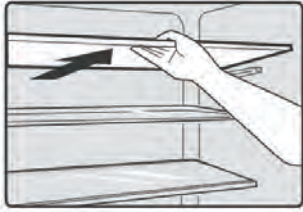


**Notez :**

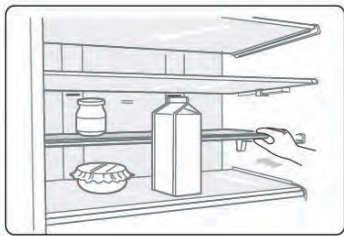
Vous trouverez des casiers à oeufs dans la clayette supérieure et un porte-bouteilles dans la clayette inférieure.

**Tablettes dans la chambre de réfrigération**

• La chambre de réfrigération comporte des tablettes qui peuvent être retirées pour faciliter leur nettoyage.

**Tablette repliable**

• Elle est composée d'une partie fixe et d'une partie mobile.  
• Elle peut être ajustée et repliée pour obtenir différents volumes de stockage, selon vos besoins. Voir l'image ci-dessous :



**Notez :** Si vous voulez étendre la tablette repliable, veuillez d'abord appuyer sur l'extérieur de la partie mobile.

**Couvercle du bac à légumes**

• Il sert à contrôler la température du bac à légumes et à éviter que les légumes s'assèchent.

**Bac à légumes du réfrigérateur**

• Il convient au stockage des fruits et légumes.

**Bac conservateur**

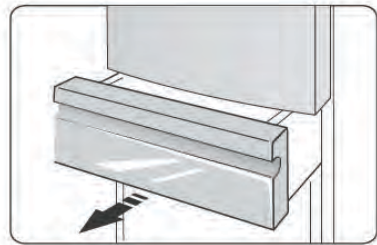
• La température au sein de ce compartiment est inférieure de 2 à 3°C à celle de la chambre du réfrigérateur.  
• On l'utilise pour conserver du poisson, de la viande, et autres denrées hautement périssables.

**ATTENTION**

Lorsque vous sélectionnez la fonction Super Freeze, assurez-vous que ce compartiment ne contienne pas de liquides en bouteilles ou en canettes car ceux-ci pourraient exploser suite à l'augmentation de leur volume.

**Tiroir de congélation**

• Il sert à entreposer les aliments qui doivent être congelés, y compris la viande, le poisson, la glace, etc.





**Machine à glaçons intégrée**

- Elle sert à fabriquer de la glace et à stocker des glaçons.
- C'est un accessoire mobile que l'on peut retirer pour économiser de la place. Un couvercle est disponible pour assurer que la machine reste propre.

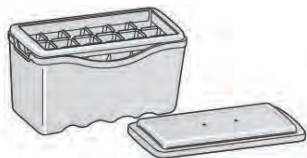


3. Remplacez la machine à glaçons dans sa position originelle. Lorsque les glaçons se sont formés, vous pouvez les sortir de la machine pour les utiliser directement ou les placer dans la boîte de stockage des glaçons pour les utiliser plus tard.

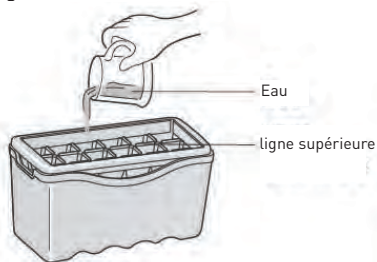


**Notez :** Si vous utilisez la machine à glaçons pour la première fois ou si elle n'a pas été utilisée pendant une longue période, veuillez la nettoyer avant utilisation.

- Processus de fabrication de la glace
1. Placez la machine à glaçons sur une surface plane et retirez le couvercle.



2. Versez de l'eau dans les bacs à glaçons et telle sorte que le niveau d'eau ne dépasse pas la ligne supérieure, comme indiqué sur l'image ci-dessous.



## Nettoyage et entretien

Pour des raisons d'hygiène, l'appareil (y compris les accessoires intérieurs et extérieurs) doit être nettoyé régulièrement au moins tous les deux mois.



### ATTENTION

L'appareil ne doit pas être branché sur le secteur pendant que vous le nettoyez. Risque d'électrocution ! Avant de nettoyer, éteignez l'appareil et débranchez l'alimentation électrique.

### Nettoyage extérieur

Pour qu'il conserve son aspect, votre appareil doit être nettoyé régulièrement.

- Essuyez le panneau numérique et le panneau d'affichage avec un chiffon doux et propre.
- Pulvérisez l'eau sur le chiffon plutôt que de pulvériser directement sur la surface de l'appareil. Cela aide à assurer une bonne répartition du liquide sur la surface.
- Nettoyez les portes, les poignées, et la surface de l'armoire avec un produit de nettoyage neutre, puis essuyez avec un chiffon doux.



**ATTENTION**

- N'utilisez pas d'objets tranchants car ils sont susceptibles de rayer la surface.

- N'utilisez pas de diluant, de détergent pour voiture, de Clorox, de nettoyeurs abrasifs ni de solvants organiques tels que du Benzène. Ils peuvent abîmer la surface de l'appareil et présentent un risque d'incendie.

faiblement concentrée, puis rincez à l'eau tiède avec une éponge ou un chiffon essoré.

- Essuyez jusqu'à ce que tout soit sec avant de remettre les tablettes et bacs en place.

- Séchez soigneusement toutes les surfaces et toutes les parties amovibles.

- Bien que cet appareil se dégivre automatiquement, il est possible qu'une couche de gel se développe sur les parois internes du compartiment congélation si la porte du congélateur est ouverte trop souvent ou trop longtemps. Si la couche de gel est trop épaisse, attendez que vos réserves de nourriture aient baissé et procédez comme suit :

1. Retirez tous les aliments et accessoires, débranchez l'alimentation électrique de l'appareil et laissez les portes ouvertes.

**Nettoyage intérieur**

- Il faut nettoyer l'intérieur de l'appareil régulièrement. Il sera plus facile de le nettoyer s'il contient peu de nourriture.

- Essuyez les parois intérieures du réfrigérateur avec une solution au bicarbonate de soude

Bien aérer la pièce pour accélérer le processus de décongélation.

2. Lorsque le dégivrage est terminé, nettoyez votre congélateur en suivant les instructions ci-dessus.

**ATTENTION**

N'utilisez pas d'objets pointus pour retirer le gel du congélateur. Attendez que l'intérieur soit complètement sec avant de rebrancher l'appareil sur le secteur et de le rallumer.

**Nettoyage des joints d'étanchéité des portes**

- Prenez soin de garder les joints propres. Les aliments ou boissons collantes peuvent faire que les joints attachent à l'armoire lorsque vous ouvrez la porte.

- Lavez les joints avec un produit de nettoyage neutre et un peu d'eau tiède. Rincez et séchez soigneusement après le nettoyage.

**ATTENTION**

L'appareil ne doit être rallumé qu'après que les joints soient entièrement secs.

**Remplacement de l'ampoule LED :**

- L'ampoule LED ne doit pas être changée par l'utilisateur !

- Si l'ampoule LED est endommagée, contactez le service d'assistance à la clientèle.

## Conseils et astuces pratiques

### Conseils pour économiser de l'énergie

Nous vous recommandons de suivre les instructions présentées ci-dessous pour économiser de l'énergie.

- Dans la mesure du possible, évitez de laisser la porte ouverte trop longtemps pour conserver de l'énergie.

- Assurez-vous que l'appareil ne soit pas à proximité de sources de chaleur (lumière directe du soleil, four ou cuisinière électrique, etc.)

- Ne réglez pas l'appareil sur une température plus basse que nécessaire.

- Ne placez pas d'aliments chauds ni de liquides en évaporation au sein de l'appareil.

- Installez l'appareil dans une pièce sèche et bien ventilée. Veuillez vous référer au chapitre Installer votre nouvel appareil.

- Si la combinaison de tiroirs, bacs à légumes et tablettes montrée sur le diagramme est correcte, ne la modifiez pas car cette configuration est conçue pour une consommation d'énergie minimale.

### Conseils pour la réfrigération d'aliments frais

- Ne placez pas d'aliments encore chauds directement au réfrigérateur ou au congélateur. Ils feront augmenter la température interne de telle sorte que le compresseur devra travailler plus dur et consommer plus d'énergie.

- Couvrez ou emballez vos aliments, particulièrement s'ils ont un goût fort.

- Placez la nourriture de telle sorte que l'air puisse circuler autour librement.

- Viande (tous types) : Emballez sous polyéthylène et placez sur la tablette en verre au-dessus du bac à légumes. Observez les périodes de conservation et les dates de limites de consommation suggérées par les fabricants.

- Aliments cuisinés, plats froids, etc. : Ils doivent être couverts et peuvent être placés sur n'importe quelle tablette.

- Fruits et légumes : Ils doivent être stockés dans le bac prévu à cet effet.

- Beurre et fromage : Doivent être emballés hermétiquement avec du papier aluminium ou un film plastique.

- Bouteilles de lait : Doivent être fermées et conservées dans les compartiments de la porte.

### Conseils pour la congélation

- Lors d'une première utilisation ou après une longue période d'inactivité, laissez fonctionner l'appareil à plein régime pendant au moins 2 heures avant de placer de la nourriture dans le compartiment.

- Séparez vos aliments en petites portions afin qu'ils soient congelés rapidement et entièrement et pour pouvoir par la suite ne décongeler que la quantité désirée.

- Emballez les aliments dans des sachets hermétiques en aluminium ou en polyéthylène.

- Évitez tout contact entre la nourriture fraîche non congelée et les aliments déjà congelés pour éviter de faire augmenter la température de ces derniers.

- Les produits congelés peuvent causer des gelures cutanées s'ils sont consommés immédiatement après avoir été sortis du congélateur.
- Nous vous conseillons d'étiqueter et de dater chaque paquet congelé afin de suivre les délais de conservation.

### **Conseils pour le stockage des aliments congelés**

- Assurez-vous que les aliments congelés ont été conservés correctement par le distributeur de produits alimentaires.
- Une fois décongelés, les aliments se détériorent rapidement et ne doivent jamais être recongelés. Ne dépassez pas la période de conservation indiquée par le fabricant.

### **Eteindre votre appareil**

Si l'appareil doit être éteint pendant une longue période, il faut prendre les précautions suivantes pour éviter l'apparition de moisissures.

1. Retirez toute nourriture.
2. Débranchez l'alimentation électrique.
3. Nettoyez et séchez soigneusement l'intérieur de l'appareil.
4. Assurez-vous que les portes soient maintenues légèrement ouvertes pour permettre à l'air de circuler.

## Dépannage

Si vous rencontrez un problème avec votre appareil ou si vous pensez que l'appareil ne fonctionne pas correctement, vous pouvez effectuer quelques simples vérifications avant de faire appel à un technicien. Veuillez en prendre connaissance ci-dessous. Vous pouvez effectuer quelques simples vérifications présentées dans cette section avant de faire appel à un technicien.



### ATTENTION

**Ne tentez pas de réparer l'appareil vous-même. Si le problème persiste après que vous avez effectué les vérifications mentionnées ci-dessous, contactez un électricien qualifié, un technicien d'entretien autorisé, ou le magasin où vous avez acheté le produit.**

Problème	Causes possibles et solution
L'appareil ne fonctionne pas correctement	<p>Vérifiez que le cordon d'alimentation est correctement branché sur le secteur.</p> <hr/> <p>Vérifiez le fusible ou le circuit de votre module d'alimentation, remplacez-les si nécessaire.</p> <hr/> <p>La température ambiante est trop basse. Essayez de régler la température de la pièce sur une valeur plus basse pour régler ce problème.</p> <hr/> <p>Afin de protéger le compresseur, il est normal que le congélateur ne fonctionne pas pendant le cycle de dégivrage automatique ou qu'il ne se mette pas en marche immédiatement après avoir allumé l'appareil.</p>
Mauvaises odeurs dans les compartiments	<p>Il faut peut-être nettoyer l'intérieur.</p> <hr/> <p>Certains aliments, récipients ou emballages peuvent émettre de mauvaises odeurs.</p>
Bruits émis par l'appareil	<p>Les bruits ci-dessous sont absolument normaux :</p> <ul style="list-style-type: none"> <li>• Bruit du compresseur</li> <li>• Bruit du petit moteur du ventilateur au sein du compartiment congélateur ou d'autres compartiments.</li> <li>• Gargouillement similaire au bruit de l'eau qui bout.</li> <li>• Craquements pendant le dégivrage automatique.</li> <li>• Clics avant que le compresseur ne se mette en marche.</li> </ul> <hr/> <p>Les autres bruits inhabituels sont causés par les raisons ci-dessous et peuvent nécessiter que vous preniez les mesures nécessaires :</p> <p>L'armoire n'est pas à niveau.</p> <p>L'arrière de l'appareil est en contact avec le mur.</p> <p>Des bouteilles ou des récipients sont tombées ou roulent.</p>

Le moteur tourne en continu

Il est normal d'entendre le bruit du moteur fréquemment ; il devra fonctionner plus fort dans les circonstances suivantes :

- La température est réglée sur une valeur plus basse que nécessaire
- Une grande quantité d'aliments encore chauds a été placée au sein de l'appareil récemment.
- La température à l'extérieur de l'appareil est trop élevée.
- Les portes restent ouvertes trop souvent ou trop longtemps.
- Immédiatement après avoir installé l'appareil ou s'il a été éteint pendant une longue période.

Une couche de gel se développe dans le compartiment

Vérifiez que les sorties d'air de l'appareil ne soient pas bloquées par les aliments et assurez-vous que la nourriture au sein de l'appareil soit disposée de sorte à permettre une aération suffisante. Assurez-vous que la porte soit bien fermée. Pour retirer le gel, veuillez vous référer au chapitre Nettoyage et entretien.

La température intérieure est trop haute

Vous pourriez avoir ouvert les portes trop longtemps ou trop fréquemment; un obstacle pourrait empêcher les portes de se fermer; ou l'appareil ne dispose pas d'un espace suffisant sur les côtés, derrière et au-dessus.

La température intérieure est trop basse

Augmentez la température en suivant les indications du chapitre « Affichage des commandes ».

Les portes ne referment pas aisément

Vérifiez que le réfrigérateur soit bien incliné vers l'arrière d'environ 10 à 15mm pour permettre aux portes de se refermer d'elles-mêmes et que rien à l'intérieur ne les empêche de se refermer.

De l'eau goutte sur le sol

Le réservoir d'eau (situé à l'arrière de l'armoire) peut ne pas être stable, ou bien le bec de drainage (situé en dessous du haut du dépôt du compresseur) n'est pas positionné de sorte à verser l'eau dans le récipient, ou le bec est bloqué. Il vous faudra peut-être éloigner le réfrigérateur du mur pour vérifier l'état du bec et du récipient.

L'ampoule ne fonctionne pas

- L'ampoule LED peut être endommagée. Référez-vous au passage sur le remplacement de l'ampoule LED dans le chapitre Nettoyage et entretien.
- Le système de contrôle a désactivé la lumière parce que la porte est restée ouverte trop longtemps. Fermez et rouvrez la porte pour réactiver la lumière.

## Mise au rebut de votre ancien appareil

Il est interdit de mettre cet appareil au rebut comme n'importe quel autre déchet ménager.

### Matériaux d'emballage

Les matériaux d'emballage portant le symbole de recyclage sont recyclables. Jetez l'emballage dans le conteneur à déchets approprié pour le recycler.

### Avant la mise au rebut de l'appareil

1. Débranchez l'alimentation électrique.
2. Coupez le cordon d'alimentation et jetez-le avec la prise.



### ATTENTION

Les réfrigérateurs contiennent du réfrigérant et des gaz au sein de l'isolant. Ceux-ci doivent être mis au rebut par des professionnels car ils peuvent causer des lésions oculaires et présentent des risques d'ignition. Assurez-vous que les tubes du circuit de refroidissement ne sont pas endommagés avant de mettre l'appareil au rebut.

Cet appareil est conforme aux normes suivantes européennes: 2014/35/EU, 2014/30/EU, 2009/125/EC (1275/2008 + 643/2009), 2011/65/EU, 2012/19/EU


### COLLECTE SÉLECTIVE DES DÉCHETS ÉLECTRIQUES ET ÉLECTRONIQUES



Cet appareil porte le symbole DEEE (Déchet d'Équipement Électrique et Électronique) signifiant qu'en fin de vie, il ne doit pas être jeté aux déchets ménagers, mais déposé au centre de tri de la localité. La valorisation des déchets permet de contribuer à préserver notre environnement.

### PROTECTION DE L'ENVIRONNEMENT - DIRECTIVE 2012/19/EU

Afin de préserver notre environnement et notre santé, l'élimination en fin de vie des appareils électriques et électroniques doit se faire selon des règles bien précises et nécessite l'implication de chacun, qu'il soit fournisseur ou utilisateur.

C'est pour cette raison que votre appareil, comme le signale le symbole  apposé sur sa plaque signalétique ou sur son emballage, ne doit en aucun cas être jeté dans une poubelle publique ou privée destinée aux ordures ménagères. L'utilisateur a le droit de déposer l'appareil dans un lieu public de collecte procédant à un tri sélectif des déchets pour être recyclé ou réutilisé pour d'autres applications, conformément à la directive.



Nos emballages peuvent faire l'objet d'une consigne de tri.  
Pour en savoir plus : [www.consignesdetri.fr](http://www.consignesdetri.fr)





# ¡Gracias!

Gracias por haber elegido este producto VALBERG.

Los productos de la marca VALBERG, elegidos, probados y recomendados por ELECTRO DEPOT, son sinónimo de utilización fácil, prestaciones fiables y una calidad incuestionable.

Quedará muy satisfecho cada vez que utilice este aparato.

Le damos la bienvenida a ELECTRO DEPOT.

Consulte nuestro sitio web: [www.electrodepot.es](http://www.electrodepot.es)

<b>A</b>	<b>Antes de utilizar el aparato</b>	72	Instrucciones de seguridad
<b>B</b>	<b>Descripción del aparato</b>	81 82	Descripción del aparato Características técnicas
<b>C</b>	<b>Utilización del aparato</b>	84 89 91	Instalación Controles de la pantalla Utilización
<b>D</b>	<b>Información práctica</b>	94 97 99 101	Limpieza y mantenimiento Trucos y consejos útiles Localización de averías Cómo desechar su antiguo aparato

## Instrucciones de seguridad

- Para su seguridad y el uso correcto, antes de instalar y utilizar el aparato por la primera vez, lea este manual de usuario cuidadosamente, incluyendo sus consejos y advertencias. Para evitar los errores y accidentes innecesarios, es importante asegurar que todas las personas que utilizan el aparato se familiaricen completamente con sus características de operación y seguridad. Guarde estas instrucciones y asegúrese de que se quede con el aparato si es trasladado o vendido, así el uso de toda su vida útil será adecuadamente informado sobre la base del uso correcto del aparato y la seguridad.
- Para la seguridad de la vida y las propiedades, recuerde las precauciones de estas instrucciones de usuario ya que el fabricante no es responsable de los daños causados por la omisión.
- Por favor, consulte el final de este manual para obtener información relativa a la limpieza y mantenimiento del aparato.

### **Seguridad para niños y otras personas vulnerables**

- Este aparato puede ser utilizado por los niños de edad desde 8 años y las personas con capacidades reducidas físicas, sensoriales o mentales o falta de experiencia y conocimiento si ellos han sido dados la supervisión o instrucción sobre el uso del aparato en una manera segura y entienden los peligros involucrados. Los niños no deberán jugar con el aparato. La limpieza y el mantenimiento del usuario no deben ser llevados a cabo por los niños sin supervisión.

- Mantenga todos los embalajes apartados de los niños ya que hay riesgo de asfixia.

- Si va a desechar el aparato, tire el enchufe macho fuera del tomacorriente, corte el cable de conexión (lo más cerca del aparato como sea posible) y quite la puerta para evitar que los niños la jueguen y protegerlos contra la descarga eléctrica o desde su encierro.

- Si este aparato, que está equipado con los sellos de puerta magnéticos, es para reemplazar un aparato más viejo que tiene un bloqueo de muelle (pestillo) en la puerta o la tapa, asegúrese de hacer inútil el bloqueo de muelle antes de que deseche el aparato viejo. Eso puede evitar formar la trampa mortal para los niños.

## Seguridad general



### ATENCIÓN

- Este aparato está diseñado para ser utilizado en el hogar y las aplicaciones similares tales como -Áreas de cocina de personal en tiendas, oficinas y otros entornos de trabajo;
- Casas de la granja y por los clientes en hoteles, moteles y otros entornos de tipo residencial;
- Entornos de tipo cama y desayuno;
- Catering y aplicaciones similares no comerciales.

**ATENCIÓN**

No almacene las sustancias explosivas tales como latas de aerosol con un propulsor inflamable en este aparato.

**ATENCIÓN**

Si el cable de alimentación está dañado, deberá ser reemplazado por el fabricante, su agente de servicio o las personas similarmente cualificadas con el fin de evitar un peligro.

**ATENCIÓN**

Mantenga las aperturas de ventilación en la carcasa del aparato o en la estructura construida libres de obstáculos.

**ATENCIÓN**

No utilice los dispositivos mecánicos u otros medios para acelerar el proceso de descongelación, con excepción de los recomendados por el fabricante.

**ATENCIÓN**

No dañe el circuito de refrigerante.

**ATENCIÓN**

No utilice los aparatos eléctricos dentro de los compartimientos de almacenamiento de alimentos del aparato, a menos que sean de tipo recomendado por el fabricante.

**ATENCIÓN**

El refrigerante y el gas de soplo de aislamiento son inflamables. Al desechar el aparato, solo hágalo en un centro autorizado de desecho de basuras. No lo exponga a las llamas.

**ATENCIÓN**

**Peligro de fuego**

Si el circuito del refrigerante es dañado:

- Evite las llamadas abiertas y fuentes de encendido.

- **V e n t i l e** completamente la habitación donde se ubica el aparato.

Es peligroso alterar las especificaciones o modificar este aparato en ninguna manera. Cualquier daño al cable puede causar el cortocircuito, el incendio o la descarga eléctrica.

**Refrigerante**

El refrigerante isobutano (R600a) está dentro del circuito de refrigerante del aparato, un gas natural con alto nivel de compatibilidad medioambiental, aunque es inflamable. Durante el transporte y la instalación de este aparato, asegúrese de que ningún componente del circuito de refrigerante sea dañado. El refrigerante (R600a) es inflamable.

**Seguridad eléctrica**

1. El cable de alimentación no deberá ser alargado.

2. Asegúrese de que el enchufe de alimentación no esté aplastado o dañado. Un enchufe de alimentación aplastado o dañado puede sobrecalentar y causar un incendio.

3. Asegúrese de que pueda acceder al enchufe principal del aparato.

4. No tire el cable principal.

5. Si la toma del enchufe de alimentación está floja, no inserte el enchufe de alimentación. Hay un riesgo de descarga eléctrica o incendio.

6. No opere el aparato sin la cubierta interna de la luz de iluminación.

7. Este refrigerador sólo se aplica junto con la fuente de alimentación de corriente alternativa monofásica de 220-240V/50Hz. Si la fluctuación del voltaje en el distrito del usuario es demasiado grande y el voltaje excede dicho alcance, para la seguridad, asegúrese de aplicar el regulador de voltaje automático CA de más de 350W para el refrigerador. El refrigerador no deberá utilizar un tomacorriente especial en lugar del común con otros aparatos eléctricos. Si enchufe deberá coincidir con el tomacorriente del cable de tierra.

**Uso diario**

- No almacene los gases o líquidos inflamables en el aparato, hay riesgo de explosión.

- No opere ningún aparato eléctrico en el aparato (por ejemplo, máquina eléctrica de helados, mezcladores, etc.)

- Durante el desenchufe, siempre tire el enchufe macho desde el tomacorriente, no tire el cable.

- No coloque los items calientes cerca de los componentes de plástico de este aparato.

- No coloque los productos de alimento directamente contra la salida de aire en la pared trasera.

- Almacene los alimentos congelados preempaquetados de acuerdo con las instrucciones del

fabricante de alimentos congelados.

- Las recomendaciones de almacenamiento de los fabricantes de aparatos deberán ser estrictamente cumplidas. Refiérase a las instrucciones relevantes para el almacenamiento.

- No coloque las bebidas carbonatadas o gaseosas en el compartimiento de congelación ya que el cual crea presión en el contenedor, que puede causar su explosión, resultado en el daño al aparato.

- Los alimentos congelados pueden causar quemaduras por congelación si son consumidos directamente desde el compartimiento del congelador.

- No coloque el aparato bajo la luz solar directa.



- Mantenga las velas de quema, las lámparas u otros items con llamas abiertas apartados del aparato para que el aparato no se encienda.
- Este aparato está diseñado para preservar los alimentos y/o bebidas en el hogar normal como se explica en el manual de instrucciones.
- Este aparato es pesado, se deberá tener cuidado al moverlo.
- No mueva ni toque los items desde el compartimiento de congelador si sus manos están húmedas/mojadas, ya que eso puede causar las abrasiones en la piel o las quemaduras por escarcha/congelación.
- Nunca se mantenga de pie sobre la base, los cajones, las puertas, etc. ni los utilice como soportes.
- Los alimentos congelados no deben ser recongelados una vez que hayan sido descongelados.
- No consuma los helados o cubitos de hielo directamente desde el congelador ya que eso puede causar quemadura a la boca y los labios por el congelador.
- Para evitar la caída de objetos o causar lesión o daño al aparato, no sobrecargue los estantes en la puerta ni coloque demasiados alimentos en los cajones de verdura.

### **Cuidado y limpieza**

- Antes del mantenimiento, apague el aparato y desconecte el enchufe macho desde el tomacorriente.
- No limpie el aparato con los objetos metálicos, limpiador de vapor, aceites etéreos, disolventes orgánicos ni limpiadores abrasivos.

- No utilice los objetos afilados para eliminar las escarchas desde el aparato. Utilice un raspador de plástico.

### **¡Importante para la instalación!**

- Para la conexión eléctrica cuidadosa, siga las instrucciones dadas en este manual.

- Desembale el aparato y verifique si hay daños en el cual. No conecte el aparato si está dañado. Informe los daños posibles al lugar donde compró el producto inmediatamente. En este caso, retenga el embalaje.

- Es aconsejable esperar durante por lo menos 24 horas antes de conectar con el aparato con el fin de permitir el reflujo del aceite al compresor.

- La circulación adecuada de aire deberá estar alrededor del aparato, la falta de esa puede causar el sobrecalentamiento. Para lograr suficiente ventilación, siga las instrucciones relacionadas con la instalación.

- Siempre cuando sea posible, la espalda del producto deberá estar contra una pared para evitar alcanzar o tocar las piezas cálidas (compresor, condensador) con el fin de evitar el riesgo de incendio, siga las instrucciones pertinentes para la instalación.

- El aparato no deberá ubicarse cerca de los radiadores u hornos.

- Asegúrese de que el enchufe macho sea accesible después de la instalación del aparato.

**Servicio**

- Cualquier trabajo eléctrico requerido durante el mantenimiento del aparato deberá ser llevado a bajo por el electricista cualificado o la persona competente.

- Este producto deberá ser mantenido por un centro autorizado de servicios y solo se deberá utilizar los repuestos genuinos.

- 1) Si el aparato es libre de escarchas.

- 2) Si el aparato contiene el compartimiento de congelador.

- La zona de congelación puede no funcionar correctamente (riesgo de descongelación del contenido o de temperatura demasiado elevada en el compartimento de los alimentos congelados) cuando el aparato se somete, durante un periodo prolongado, a una temperatura ambiente

inferior a aquella para la que ha sido diseñado.

- El usuario no puede cambiar la bombilla led; contacte con el servicio posventa para cualquier intervención.

## Descripción del aparato


<b>1</b>	Compartimento	<b>13</b>	Patas regulables
<b>2</b>	Luz LED	<b>14</b>	Puerta de la nevera
<b>3</b>	Estante de cristal	<b>15</b>	Parrilla tapada para productos lácteos
<b>4</b>	Tapa del cajón de las verduras	<b>16</b>	Bandeja de huevos
<b>5</b>	Cajón para frutas y verduras	<b>17</b>	Parrilla intermedia
<b>6</b>	Cajón de conservación	<b>18</b>	Soporte para botellas
<b>7</b>	Máquina de hielo integrada	<b>19</b>	Botellero
<b>8</b>	Cajón superior del congelador	<b>20</b>	Cierre de la puerta de la nevera
<b>9</b>	Estante de cristal superior del congelador	<b>21</b>	Tirador
<b>10</b>	Cajón intermedin del congelador (caja grande)	<b>22</b>	Cierre de la puerta del congelador
<b>11</b>	Estante de cristal superior del congelador	<b>23</b>	Puerta del congelador
<b>12</b>	Estante de cristal intermedia del congelador		

## Características técnicas

### Ficha del producto

Medidas efectuadas según el reglamento UE N.º 1060/2010 de la Comisión Europea y la norma EN 62552:2013.

	Valor	Unidad
Marca	Valberg	
Identificación del modelo	CNF 350 A++ XHIC	
Código producto	956779	
Clase de protección eléctrica	I	
Alimentación	220-240 V ~ 50 Hz	
Corriente asignada	0,7	A
Potencia de descongelación	170	W
Tipo / Potencia de la bombilla	LED / 1 W (el usuario no puede sustituirla)	
Fluido frigorígeno / Masa	R600a / 37 g	
Categoría del aparato de refrigeración doméstico	7 (Frigorífico-congelador)	
Clase de eficiencia energética	A++	
Consumo eléctrico	0,74	kWh/24 h
Consumo de energía de 270 kWh al año, calculado a partir del resultado obtenido en 24 horas en condiciones de ensayo normalizadas. El consumo energético real depende de las condiciones de uso y de la ubicación del electrodoméstico.		
Volumen bruto total	403	l
Volumen útil (neto) total	350	l
Volumen útil (neto) del compartimento frigorífico	233	l
Tipo de frío del compartimento del frigorífico	Ventilado (No frost)	
Modo de descongelación del compartimento frigorífico	Automático	Sin escarcha
Volumen útil (neto) del compartimento para alimentos altamente perecederos	25	l
Modo de descongelación del compartimento para alimentos altamente perecederos	Automático	Sin escarcha
Volumen útil (neto) del compartimento del congelador	92	l

Tipo de frío del compartimento del congelador	Ventilado (No frost)	
Modo de descongelación del compartimento del congelador	Automático	Sin escarcha
Número de estrellas del compartimento del congelador		
El número de estrellas corresponde a la temperatura de almacenamiento de los alimentos: 0 (sin estrella) = 0 °C / 1 = -6 °C / 2 = -12 °C / 3 = -18 °C / 4 = -18 °C mínimo (capacidad para congelar los alimentos)		
Autonomía (duración de subida de la temperatura)	15	h
Poder de congelación (capacidad de congelación)	12	kg/24 h
Clase/s climática/s	SN / N / ST / T	
Este aparato ha sido diseñado para usarse a una temperatura ambiente comprendida entre 10 °C y 43 °C. SN = +10 °C a +32 °C / N = +16 °C a +32 °C / ST = +16 °C a +38 °C / T = +16 °C a +43 °C. Las temperaturas internas pueden verse afectadas por factores tales como la ubicación del aparato, la temperatura ambiente y la frecuencia de apertura de la puerta. Para compensar estos factores, se puede modificar el ajuste del termostato.		
Emisiones acústicas ambientales	42	dB(A)
Aparato integrable	No	
Dimensiones totales (An.xAl.xPr.)	59,5 x 201 x 68,3	cm
Volumen en funcionamiento (An.xAl.xPr.)	112,9 x 231 x 129	cm
Peso neto	83	kg

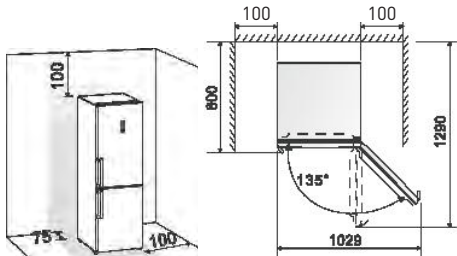
An. = anchura / Al. = Altura / P = Profundidad.

## Instalación

Antes de usar el electrodoméstico por primera vez, conviene que conozca los siguientes consejos.

### Ventilación del electrodoméstico

- Para aumentar la eficacia del sistema de refrigeración y ahorrar energía, es necesario mantener una buena ventilación en la zona del electrodoméstico para que se disipe el calor. Por esta razón, se debe dejar una holgura adecuada alrededor del frigorífico. Le sugerimos que deje al menos una distancia de 75 mm desde la parte trasera hasta la pared, al menos 100 mm para la parte superior, 100 mm para el lateral de la pared y suficiente espacio delante para que las puertas se abran 135°. Siga las indicaciones de los diagramas.



Nota:

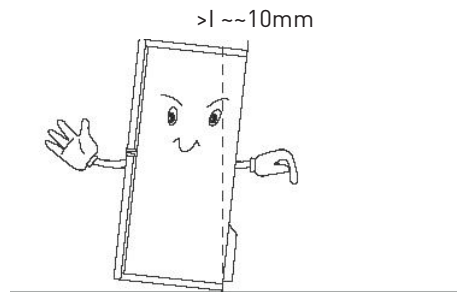
- El electrodoméstico ofrece un buen rendimiento para la clase de clima que se muestra en la siguiente tabla. Podría no funcionar correctamente si se deja durante demasiado tiempo por encima o por debajo del intervalo de temperatura indicado.

Clase de clima	Temperatura ambiente
SN	+10°C a +32°C
N	+16°C a +32°C
ST	+16°C a +38°C
T	+16°C a +43°C

- Coloque el electrodoméstico en un lugar seco para evitar la humedad.
- Mantenga el electrodoméstico lejos de la luz solar, lluvia o rocío. Coloque el electrodoméstico lejos de fuentes de calor, como estufas, hogueras o calentadores.

### Nivelación del electrodoméstico

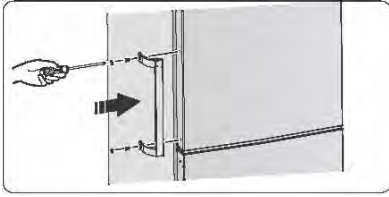
- Para que el nivel sea adecuado y circule suficiente aire por la parte trasera inferior del electrodoméstico, será necesario ajustar las patas. Se pueden ajustar manualmente o usando una llave adecuada.
- Para que las puertas se cierren solas, incline la parte superior hacia atrás unos 10 mm.



### Montaje de los tiradores

Para facilitar el transporte, los tiradores de las puertas se suministran por separado en una bolsa de plástico. Se pueden montar en las puertas de la siguiente manera.

1. Extraiga los tornillos del lado izquierdo de la puerta y, a continuación, colóquelos en la bolsa de plástico.
2. Encare el tirador en el lado izquierdo de la puerta, alineando los orificios del tirador con los de la puerta, según se aprecia en la imagen.



3. Fije el tirador con los tornillos especiales que se suministran en la bolsa de plástico. A continuación, monte las tapas de los tiradores.

### Cambio de lado de apertura de la puerta

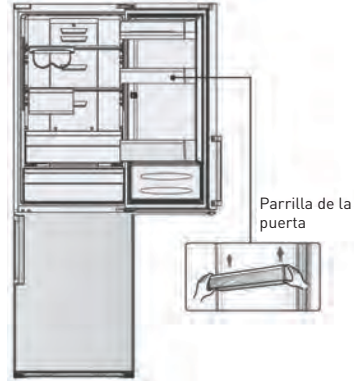
Se puede cambiar el lado por el que se abre la puerta, desde la derecha (configuración de fábrica) a la izquierda, si fuera necesario por el sitio donde se va a colocar.

## ATENCIÓN

Cuando se cambie la puerta, el electrodoméstico no deberá estar conectado a la toma de corriente. Asegúrese de que el enchufe no está dentro de la toma.

puerta, se recomienda seguir los siguientes pasos.

1. Coloque el frigorífico de pie. Abra la puerta superior para sacar todas las parrillas de la puerta (así se evita dañarlas) y, a continuación, cierre la puerta.



2. Abra la pieza ① situada en la parte superior del frigorífico desde la derecha y baje la pieza ③ y la pieza ④ situada en la puerta de arriba del mismo modo. Saque la pieza ② y colóquela en la bolsa de plástico.

### Herramientas necesarias



Llave fija de 8 mm



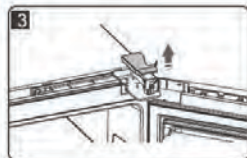
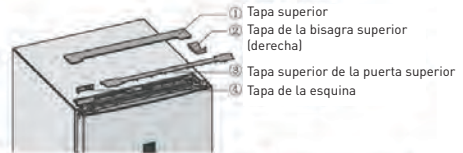
Destornillador de estrella



Destornillador de punta fina



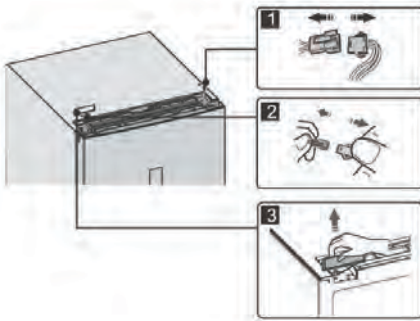
Llave de 8 mm



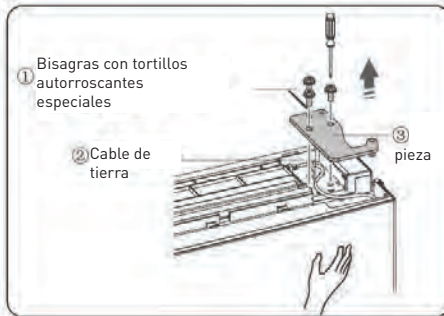
**Nota:** Antes de empezar, tumbe el frigorífico para acceder a la base. Es conveniente que descanse sobre espuma de embalaje o un material similar para evitar daños en la parte trasera del mismo. Para cambiar la



3. Desconecta el conector eléctrico ① así como el conector eléctrico ② y, a continuación, saque la pieza ③



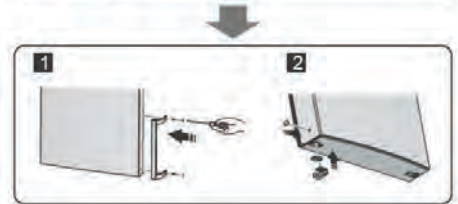
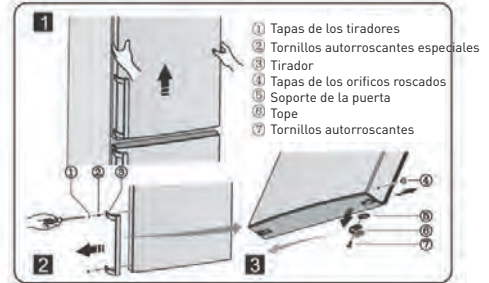
4. Extraiga los tornillos ①, afloje el cable ② y extraiga la pieza ③



#### Nota :

Sujete la puerta superior con la mano durante el paso 4 para evitar que se caiga la puerta.

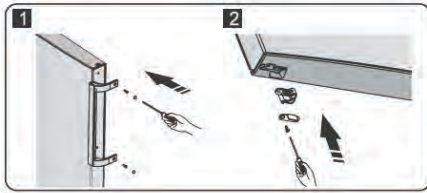
5. Desmonte la puerta superior y colóquela en una superficie lisa con el panel bocarriba. Extraiga la pieza ① y la pieza ④ y afloje los tornillos ② según se aprecia en la imagen. Cambie el tirador ③ al lugar correcto y, a continuación, coloque los tornillos ②, la pieza ① y la pieza ④. Afloje los tornillos ⑦, y extraiga la pieza ⑥ y la pieza ⑤. A continuación, coloque la pieza ⑤ y la pieza ⑥ (están en la bolsa de plástico) en el lado izquierdo usando los tornillos ⑦. Coloque la pieza ⑥ que acaba de extraer en la bolsa de plástico.



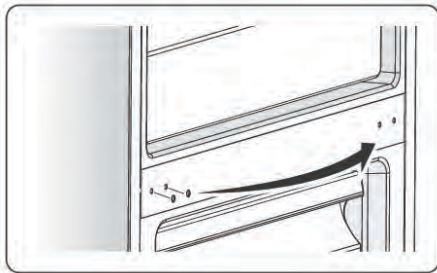
6. Afloje los tornillos que lleva la bisagra del medio y desmonte la bisagra. A continuación, desmonte la puerta inferior.



7. Coloque la puerta inferior en una superficie lisa con el panel bocarriba. Cambie el tirador al lado derecho como se indica en el paso 5. Afloje los tornillos ⑦ y extraiga la pieza ⑥ y la pieza ⑤. Gire la pieza ⑤ 180° y, a continuación, monte la pieza ⑤ y la pieza ⑥ en la posición correspondiente del lado izquierdo usando los tornillos ⑦.



8. Cambie las tapas de los orificios roscados de la placa de en medio de la izquierda a la derecha (según se aprecia en la imagen)

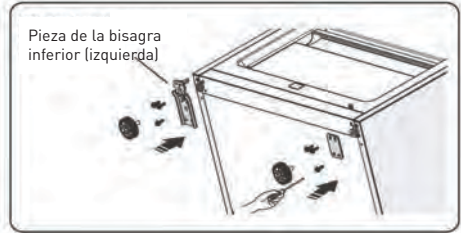


9. Coloque el frigorífico sobre el plano, desmonte la pieza ③ y, a continuación, afloje los tornillos ④. Desmonte la pieza ② y la pieza ①.



10. Afloje la bisagra inferior, cámbiela al orificio del al lado y, a continuación atorníllela y monte la arandela.

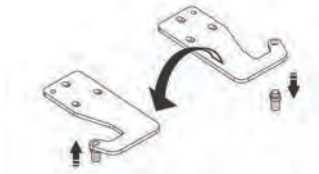
11. Repita el paso 9: cambie la pieza ① a la izquierda y la pieza ② a la derecha y, a continuación, fíjelas con los tornillos ④. Por último, monte la pieza ③.



12. Mueva la puerta inferior y ajústela en su posición para encarrar el orificio inferior con la bisagra superior. Gire 180° la bisagra de en medio, cambie la arandela de la parte superior, ajuste la bisagra de en la posición adecuada y, a continuación, móntela.



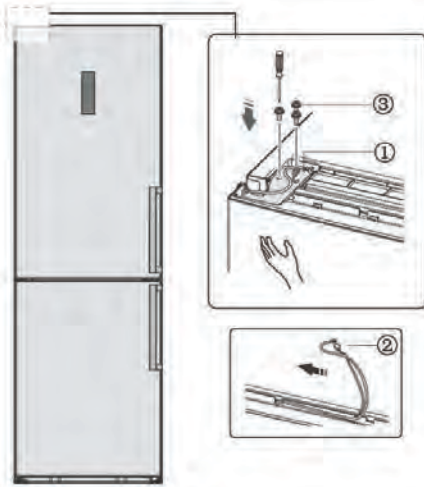
13. Desensrosque la bisagra superior, gírela y acople el eje. A continuación, colóquela en el lado que se vaya a usar.



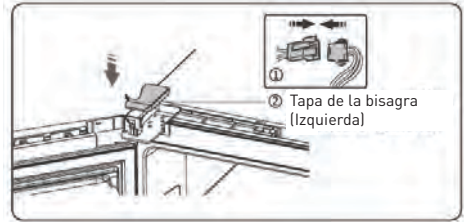
14. Cambie los cables situados en las ranuras de la izquierda y la derecha del cuerpo del frigorífico.



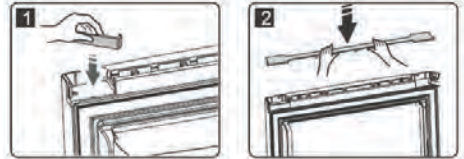
15. Mueva la puerta superior hacia la posición adecuada, ajuste la pieza ① y la puerta superior. Mueva el cable de conexión ② hacia la ranura de la puerta superior desde la derecha a la pieza ① y el cable ② con tornillos ③. (Por favor, sujete la puerta superior a mano durante el montaje)



16. Conecte el conector eléctrico ① conforme al paso 3 y, a continuación, monte la pieza ② (que está en la bolsa de plástico).



17. Gire la pieza ① 160° y móntela en la esquina derecha de la puerta superior. A continuación, monte la pieza ②, (ambos se desmontaron en el paso 2)



18. Saque el interruptor del lengüeta de la protección (pieza ③ 6 del paso 3) y móntelo en el bloque donde se vaya a usar (está marcado con una "R" en la bolsa de plástico). Coloque la protección que acaba de quitar en la bolsa de plástico.

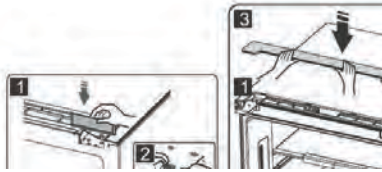


**Nota :**

Asegúrese de que el lado del interruptor de la lengüeta coincide con la protección.

19. Monte la pieza ①, conecte el conector del cable ②, y, a continuación, monte la pieza ③.

20. Abra la puerta superior, monte las parrillas de la puerta y ciérrela.



## Controles de la pantalla

Utilice el electrodoméstico conforme a las siguientes normas de uso. El electrodoméstico tiene las funciones y modos que se indican en los paneles de control de las siguientes imágenes. Cuando se encienda el electrodoméstico por primera vez, empezará a funciones la iluminación de fondo de los iconos que se muestran en la pantalla. Si no se ha pulsado ningún botón y las puertas están cerradas, se apagará la iluminación de fondo.



### Control de la temperatura

Se recomienda que cuando encienda el frigorífico por primera vez, ajuste la temperatura del frigorífico a 4°C y la del congelador a -18°C. Si en el interior del frigorífico no aparece el símbolo OK, baje el termostato a 3 °C. Si desea cambiar la temperatura, consulte las siguientes opciones.



### ATENCIÓN


Cuando ajuste la temperatura, esta se aplicará a todo el compartimento del frigorífico. Las temperaturas dentro de cada compartimento pueden ser diferentes de los valores de temperatura que se indican en el panel.

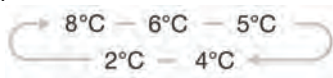


## ATENCIÓN

Ello depende de la cantidad de alimentos almacenados y el lugar en el que la coloque. La temperatura ambiente también puede afectar a la temperatura interior del electrodoméstico.

### 1. Nevera




Pulse  para ajustar la temperatura de la nevera entre 2°C y 8°C según sea necesario. El panel de control mostrará los valores correspondientes con arreglo al siguiente orden.



### 2. Superfrío




El modo superfrío enfría los alimentos mucho más rápido, lo que la conserva fresca durante más tiempo.

- Pulse el botón  para activar esta función. Se encenderá la luz.
- La función Superfrío se desconecta automáticamente después de 6 horas y la temperatura del frigorífico se ajusta a 2°C.
- Cuando está activada la función Superfrío, se puede desactivar pulsando el botón  o .

El ajuste de temperatura del frigorífico volverá al ajuste anterior.

### 3. Congelador




Pulse  para ajustar la temperatura del congelador entre -14°C y -24°C según sea necesario. El panel de control mostrará los valores correspondientes con arreglo al siguiente orden.



### 4. Supercongelado




La función supercongelado baja rápidamente la temperatura del congelador, de manera que se congelan las vitaminas y los nutrientes de los alimentos frescos. Así se prolonga la frescura de los alimentos.

- Pulse el botón  para activar esta función. Se encenderá la luz.
- Espere unas 24 horas para que se congele todos los alimentos.
- La función supercongelado se desconecta automáticamente después de 26 horas y la temperatura del frigorífico se ajusta a -24°C.
- Cuando está activada la función supercongelado, se puede desactivar pulsando el botón  o .
- El ajuste de temperatura del congelador volverá al ajuste anterior.




### 5. Vacaciones



Si va a estar fuera durante un largo periodo de tiempo, puede activar esta función pulsando el botón  durante 3 segundos hasta que se encienda la luz.




- Cuando está activada la función vacaciones, la temperatura del frigorífico se cambia automáticamente a 15°C para reducir el consumo de energía.

**Importante!** No guarde los alimentos en el frigorífico durante este tiempo.

- Cuando está activada la función vacaciones, puede desactivarla pulsando el botón ,  y .

El ajuste de temperatura de la nevera volverá al ajuste anterior.



## 6. Alarma

En caso de alarma, se encenderá el icono  y se producirá un sonido agudo. Pulse el botón  para borrar la alarma. A continuación se apagará el icono de  y se interrumpirá el sonido.

### Alarma de la puerta


- Si la puerta de la nevera se queda abierta durante más de 2 minutos, sonará la alarma de la puerta. En la alarma de la puerta, el sonido se producirá 3 veces por minuto y la alarma dejará de sonar automáticamente a los 10 minutos.
- Para ahorrar energía, evite dejar la puerta abierta durante demasiado tiempo cuando use el electrodoméstico. La alarma de la puerta también se puede parar cerrando la puerta de la nevera.

### Alarma de temperatura

- Si la temperatura del congelador se eleva demasiado por un fallo de corriente o por otras razones, se producirá una alarma de temperatura y se mostrará el ajuste de temperatura del congelador, o nada.
  - En la alarma de temperatura, el sonido se repetirá 10 veces y, a continuación, se parará automáticamente.
- Cuando haya una alarma de temperatura, pulse el botón de  durante 3 segundos, para comprobar la temperatura más alta del congelador. El valor de la temperatura y el icono de  parpadearán simultáneamente durante 5 segundos. Esta función estará disponible según el modelo.



### ATENCIÓN

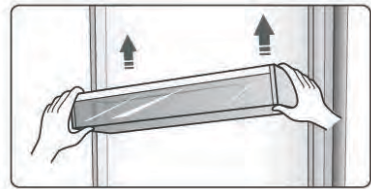
Quando se restablezca la energía, es normal que se produzca una alarma de temperatura. Dicha alarma se puede borrar pulsando el botón .

## Utilización

El electrodoméstico puede incluir los accesorios que se indican en el apartado "Descripción del electrodoméstico". A continuación, encontrará las instrucciones para los accesorios.

### Parrilla de la puerta

- Es apta para almacenar huevos, líquidos enlatados, bebidas envasadas y alimentos envasados, etc. No coloque objetos demasiado pesados en las parrillas.
- El estante intermedio de la puerta se puede colocar a diferentes alturas según sus necesidades. Por favor, quite los alimentos del estante antes de colocarlo en posición vertical.



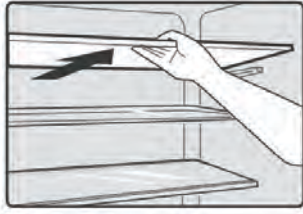
### Nota :

En el estante superior hay hueveras y un botellero en el estante inferior.

### Estante del compartimento del frigorífico

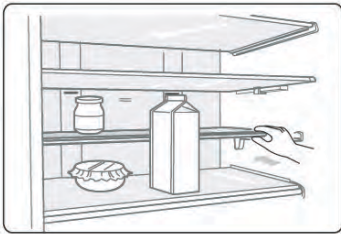
- El compartimento del frigorífico tiene estantes, que se pueden sacar para limpiarlos.





### Estante plegable

- Está hecho con una pieza fija y otra flexible.
- Es regulable y se puede doblar para alcanzar diferentes volúmenes de almacenamiento, según la necesidad. Observe la siguiente imagen:



**Nota :** Si desea extender el estante plegable, presione primero el borde exterior de la pieza flexible.

### Tapa del cajón de las verduras

- Se usa para controlar la temperatura del cajón para verduras y evitar que estas se sequen.

### Cajón para verduras del compartimento del frigorífico

- Es apto para guardar frutas y verduras.

### Cajón de conservación

- La temperatura de este compartimento es de 2 a 3 °C inferior a la del compartimento principal del frigorífico.
- Se usa para conservar pescado, carne y otros alimentos altamente perecederos.

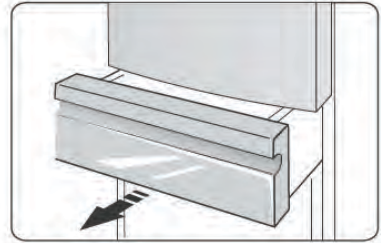


### ATENCIÓN

Quando seleccione la función Super Freeze, asegúrese que este compartimento no contenga líquidos en botellas o latas, ya que éstos pueden explotar debido al aumento de su volumen.

### Cajón del congelador

- Se usa para guardar alimentos que deben estar congelados, como carne, pescado, helados, etc



### Máquina de hielo integrada

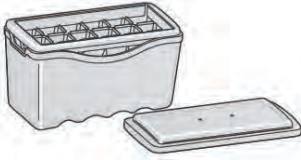
- Se usa para hacer hielo y guardar cubitos.
- Es un accesorio extraíble, que se puede sacar para ahorrar espacio. La máquina de hielo tiene una tapa para mantenerla limpia.



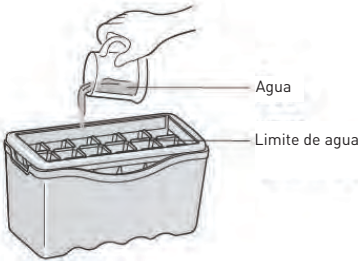
**Nota :** Si se va a usar la máquina de hielo par primera vez o después de no haberla utilizado durante mucho tiempo, será necesario limpiarla.

- Proceso de creación de hielo

1. Coloque la máquina de hielo integrada a nivel y quite la tapa.



2. Vierta agua en las bandejas de hielo sin que el nivel exceda la línea superior que se indica en la imagen.



3. Coloque la máquina de hielo en su posición original. Cuando se formen los cubitos, podrá sacarlos para usarlos directamente o volcarlos en la caja de cubitos para usarlos más tarde.





## Limpeza y mantenimiento

Por razones higiénicas el electrodoméstico (incluidos los accesorios exteriores e interiores) se deben limpiar regularmente al menos cada dos meses.



### ATENCIÓN

**El electrodoméstico no debe estar conectado a la red eléctrica durante la limpieza. Existe peligro de descarga eléctrica. Antes de limpiar, desconecte el electrodoméstico y quite el enchufe de la toma de corriente.**

- Pulverice agua en el paño en lugar de hacerlo directamente en la superficie del electrodoméstico. Así se asegura una distribución equitativa de la humedad en la superficie.

- Limpie las puertas, tiradores y superficies de los compartimentos con un detergente neutro y, a continuación, seque la superficie con un paño fino.

### Limpeza exterior

Para mantener el buen aspecto del electrodoméstico, deberá limpiarlo regularmente.

- Limpie con un paño limpio y fino el panel digital y el panel de la pantalla.



### ATENCIÓN

-No use objetos puntiagudos ya que podrían rayar la superficie.

-No limpie con decapante, jabón para coches, lejía de color, aceite de éter, productos de limpieza abrasivos o disolventes como bencina. Dichos productos podrían dañar la superficie del electrodoméstico y provocar un incendio.

débil de bicarbonato y, a continuación, aclare con agua usando una esponja o una bayeta.

- Frote hasta secar por completo la superficie y recolque los estantes y cajones.

- Seque completamente todas las superficies y piezas extraíbles.

- Aunque el electrodoméstico se descongela automáticamente, se puede formar una capa de hielo en las paredes internas del compartimento del congelador, si se abre frecuentemente la puerta o se deja abierta demasiado tiempo. Si la capa de hielo es demasiado gruesa, busque un momento en que haya pocos alimentos dentro y proceda de la siguiente manera:

### Limpieza interior

- Debe limpiar el electrodoméstico por dentro regularmente. Será más fácil de limpiar si hay pocos alimentos dentro.

- Frote el interior del congelador con una solución

1. Saque los alimentos y los cajones y saque el enchufe de la toma de corriente y deje las puertas abiertas. Ventile la habitación para acelerar el proceso de descongelación.

2. Cuando se haya descongelado, limpie el congelador según lo descrito anteriormente.



#### ATENCIÓN

No use objetos puntiagudos para quitar el hielo del compartimento del congelador. El electrodoméstico se deberá volver a conectar a la toma de corriente solo cuando esté completamente seco por dentro.

### Limpieza de las juntas de las puertas

- Procure mantener limpias las juntas de las puertas.

Los alimentos pegajosos y la bebida pueden provocar que las juntas se peguen en el compartimento y se rasguen al abrir la puerta.

- Limpie las juntas con agua y un detergente neutro. Aclare y seque completamente las juntas después de limpiarlas.



#### ATENCIÓN

El electrodoméstico se deberá conectar nuevamente solo cuando se hayan secado completamente las juntas de las puertas.

### Cambio de la luz LED:

- ¡El usuario no debe cambiar la luz LED!

- Si se funde la luz LED, póngase en contacto con el servicio de atención al cliente, para obtener ayuda.

## Trucos y consejos útiles

### Consejos para ahorrar energía

Le recomendamos que siga las siguientes instrucciones para ahorrar energía.

- Procure evitar que las puertas se queden abiertas demasiado tiempo, para que no se pierda la energía.
- Asegúrese de que el electrodoméstico está lejos de fuentes de calor (luz solar directa, hornos o encimeras eléctricas, etc.)
- No ajuste una temperatura más fría de la necesaria.
- No guarde alimentos calientes o líquidos en ebullición en el electrodoméstico.
- Coloque el electrodoméstico en una habitación bien ventilada y sin humedad. Por favor, consulte el capítulo Instalación del electrodoméstico nuevo.
- Si el gráfico muestra la combinación correcta para los cajones, el cajón de las verduras y los estantes, no cambie la combinación, ya que esta configuración es la que menos energía consume.

### Consejos para enfriar los alimentos frescos

- No coloque alimentos calientes en el frigorífico o congelador. Así se produce un aumento en la temperatura interna, lo que fuerza al compresor a consumir más energía.
- No cubra o envuelva los alimentos, particularmente si tienen aromas fuertes.
- Coloque los alimentos correctamente, de manera que el aire circule bien a su alrededor.

- Carne de todo tipo envuelta en polietileno para alimentos: colóquela envuelta en el estante de cristal situado encima del cajón para las verduras. Tenga siempre en cuenta los días de conservación y las fechas de caducidad de los alimentos.

- Alimentos cocinados, platos fríos, etc.: Se deben tapar y se pueden colocar en cualquier estante.

- Frutas y verduras: Se deben guardar en el cajón que se proporciona para tal fin.

- Mantequilla y queso: Se deben envolver con plásticos herméticos o film para alimentos.

- Botellas de leche: Las parrillas de las puertas deben tener unos soportes para estos líquidos.

### Consejos para la congelación

- Cuando use el frigorífico por primera vez o lo vuelva a poner en marcha después de un largo periodo de tiempo, deje que el electrodoméstico funcione con los ajustes más altos durante dos horas antes de introducir alimentos en el compartimento.
- Prepare los alimentos en paquetes pequeños, lo que permite que se congelen más rápido y descongelar después la cantidad necesaria.
- Envuelva los alimentos en papel de aluminio o films o bolsas herméticas para alimentos.
- Evite que los alimentos frescos entren en contacto con alimentos ya congelados, para evitar que esta aumente de temperatura.

- Si se consume un producto de hielo inmediatamente después de sacarlo del compartimento del congelador, puede producirse quemaduras en la piel.

- Se recomienda poner una etiqueta con la fecha de congelación de cada paquete, para saber el tiempo de almacenamiento.

### **Consejos para conservar alimentos congelados**

- Asegúrese de que los alimentos congelados ha estado bien almacenados en el supermercado

- Una vez descongelados, los alimentos se malogran rápidamente y no hay que volver a congelarla. No supere los días de conservación indicados por el fabricante del alimento.

### **Desconexión del electrodoméstico**

Si fuera necesario desconectar el electrodoméstico durante un periodo prolongado, siga los pasos que se describen a continuación para evitar que se forme moho en su interior.

1. Saque todos los alimentos.
2. Quite el enchufe de la toma de corriente.
3. Limpie y seque completamente todo el interior.
4. Asegúrese de que las puertas se quedan abiertas ligeramente para que circule el aire.

## Localización de averías

Si experimenta algún problema con el electrodoméstico o está preocupado porque no funciona correctamente, puede realizar unas sencillas comprobaciones antes de llamar a un técnico. Consulte a continuación. Antes de llamar al servicio técnico puede realizar las comprobaciones que se presentan en la siguiente sección.



### ATENCIÓN

No intente reparar el electrodoméstico. Si persiste el problema después de realizar las siguientes comprobaciones, póngase en contacto con un electricista autorizado o técnico especializado en la tienda donde adquirió el producto.

Problema	Causa y solución posible
El electrodoméstico no funciona correctamente	Compruebe que el cable de alimentación está conectado correctamente en la toma de corriente.
	Compruebe el fusible o circuito de alimentación, cámbielo si fuera necesario.
	La temperatura ambiental es demasiado baja. Intente ajustar la temperatura del compartimento a un nivel más frío para solucionar este problema.
Los compartimentos emanan olores	It is normal that the freezer is not operating during the automatic defrost cycle, or for a short time after the appliance is switched on to protect the compressor. Podría ser necesario limpiar el interior
	Podría ser necesario limpiar el interior Algunos alimentos, cajones o envoltorios pueden provocar olores.
El electrodoméstico hace ruido	Los siguientes sonidos son bastante normales: <ul style="list-style-type: none"> <li>• Ruidos de funcionamiento del compresor.</li> <li>• Ruido de aire en movimiento del motor pequeño del ventilador que hay en el compartimento del congelador u otros compartimentos.</li> <li>• Burbujeo similar al agua hirviendo.</li> <li>• Sonido hueco durante el descongelado automático.</li> <li>• Sonido de clic antes de que arranque el compresor.</li> </ul>
	Existen otros ruidos no habituales que se deben a las causas expuestas a continuación y deberá revisarlos y tomar las acciones necesarias: El compartimento no está a nivel. La parte trasera del electrodoméstico toca la pared. Las botellas o cajones se caen o giran.

El motor funciona ininterrumpidamente	<p>Es normal oír el ruido del motor, se escuchara más fuerte bajo las siguientes circunstancias.</p> <ul style="list-style-type: none"> <li>• El ajuste de la temperatura es más frío del necesario</li> <li>• Se han introducido recientemente una gran cantidad de alimentos calientes en el electrodoméstico.</li> <li>• La temperatura externa del electrodoméstico es demasiado alta.</li> <li>• Las puertas se mantienen abiertas demasiado tiempo o con demasiada frecuencia.</li> <li>• Después de haber instalado el electrodoméstico o haber estado desconectado durante un largo periodo de tiempo.</li> </ul>
Se forman capas de hielo en el compartimento	<p>Compruebe que las salidas de aire no están bloqueadas y asegúrese de que los alimentos están colocados de forma que haya suficiente ventilación. Asegúrese de que la puerta está completamente cerrada. Para eliminar el hielo, consulte el capítulo de limpieza y mantenimiento.</p>
La temperatura interior es cálida	<p>Puede que haya dejado las puertas abiertas durante demasiado tiempo o con demasiada frecuencia; o algún obstáculo impide que se cierren las puertas; o el electrodoméstico está colocado con poca holgura en los laterales y por arriba y abajo.</p>
La temperatura interior demasiado fría	<p>Aumente la temperatura según lo indicado en el capítulo "Controles de la pantalla".</p>
Las puertas se cierran con dificultad	<p>Compruebe si la parte superior del frigorífico está inclinada hacia atrás unos 10 o 15 mm, para que las puertas de cierren solas. Compruebe también si algún objeto interior está impidiendo que se cierre la puerta.</p>
Hay gotas de agua en el suelo	<p>La bandeja de agua (situada en la parte inferior del compartimento) podría no estar bien nivelada, o la lengüeta orificio de desagüe (situada debajo de la parte superior del depósito del compresor) podría no estar bien colocada para que el agua caiga en la bandeja. También podría estar embozada. Deberá alejar el frigorífico de la pared para comprobar la bandeja y la lengüeta.</p>
La luz no funciona	<ul style="list-style-type: none"> <li>• Puede que se haya fundido la luz LED. Consulte cómo cambiar las luces LED en el capítulo Mantenimiento y limpieza.</li> <li>• El sistema de control ha desactivado las luces debido a que la puerta ha permanecido abierta demasiado tiempo. Cierre y vuelva a abrir la puerta para volver a activar las luces.</li> </ul>

## Cómo desechar su antiguo aparato

Está prohibido eliminar el electrodoméstico como basura doméstica.

**Materiales de embalaje**

Los materiales con el símbolo de reciclaje son reciclables. Deposite el material de embalaje en el contenedor de residuos adecuado para su reciclaje.

Antes de la eliminación del electrodoméstico

1. Saque el enchufe de la toma de corriente.
2. Corte el cable de alimentación y quite el enchufe.



### ATTENTION

Los frigoríficos contienen líquidos y refrigerante en el sistema de aislamiento. Dichos productos los debe eliminar un técnico especializado, ya que pueden provocar lesiones oculares incendiarse. Asegúrese de que el sistema de tuberías del circuito de refrigeración no está dañado antes de la eliminación.

Este aparato es de conformidad con las directrices de UE siguientes: 2014/35/EU, 2014/30/EU, 2009/125/EC (1275/2008 + 643/2009), 2011/65/EU, 2012/19/EU

### RECOGIDA SELECTIVA DE RESIDUOS DE APARATOS ELÉCTRICOS Y ELECTRÓNICOS




Este aparato lleva el símbolo RAEE (Residuos de Aparatos Eléctricos y Electrónicos) que indica que, al final de su vida útil, no debe tirarse junto con los residuos domésticos, sino que debe llevarse a un punto limpio de la localidad. La valorización de los residuos permite contribuir a preservar nuestro medio ambiente.

### PROTECCIÓN DEL MEDIO AMBIENTE - DIRECTIVA 2012/19/EU

Para preservar nuestro medio ambiente y nuestra salud, la eliminación de los aparatos eléctricos y electrónicos al final de su vida útil debe hacerse según normas muy precisas y requiere la participación de todos, tanto del abastecedor como del usuario.



Es por esta razón por la que su aparato, tal y como señala el símbolo  que se encuentra en su placa de características o en su embalaje, no debe bajo ningún concepto tirarse a la basura pública o privada destinada a los residuos domésticos. El usuario tiene derecho a depositar el aparato en un lugar público de recolección selectiva de residuos para que sea reciclado o reutilizado para otras aplicaciones de conformidad con la directiva.





