

FR

CONDITION DE GARANTIE

Ce produit est garanti pour une période de 2 ans à partir de la date d'achat*, contre toute défaillance résultant d'un vice de fabrication ou de matériau. Cette garantie ne couvre pas les vices ou les dommages résultant d'une mauvaise installation, d'une utilisation incorrecte ou de l'usure anormale du produit.

*sur présentation du ticket de caisse.

NL

GARANTIEVOORWAARDEN

Dit product wordt gegarandeerd voor een periode van 2 jaar vanaf de aankoopdatum*, voor elke storing die het gevolg is van een fabricagefout of het materiaal. Gebreken of schade door slechte installatie, onjuist gebruik of abnormale slijtage van het product worden niet gedekt door deze garantie.

*op vertoon van kassabon.

ES

CONDICIONES DE GARANTÍA

El certificado de garantía de este producto tiene una duración de 2 años a partir de la fecha de compra* que se limita a los defectos de fabricación y averías del material. Se excluyen de la garantía deficiencias o daños originados por una mala instalación, errores en la manipulación o por un uso inadecuado.

*previa presentación del comprobante de compra.

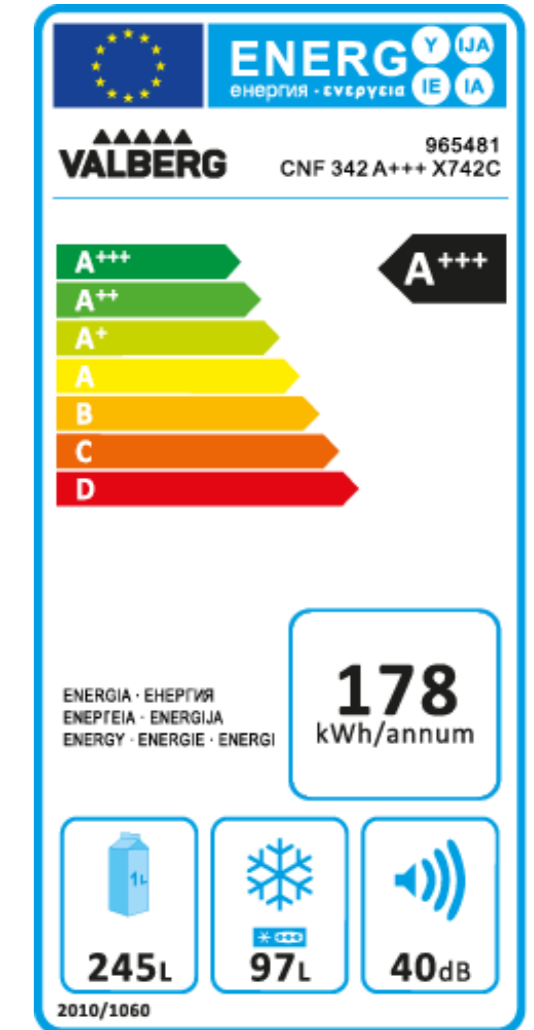
Réfrigérateur - congélateur Koelvrieskast Frigorífico - congelador

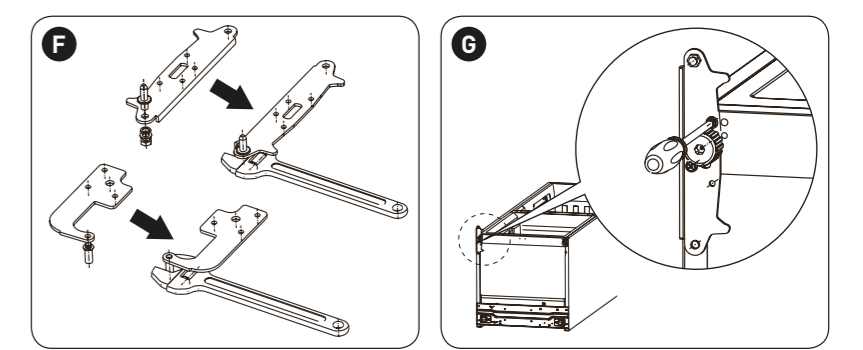
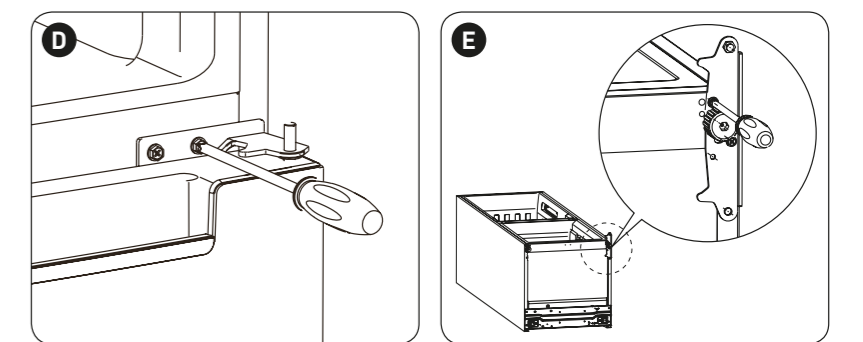
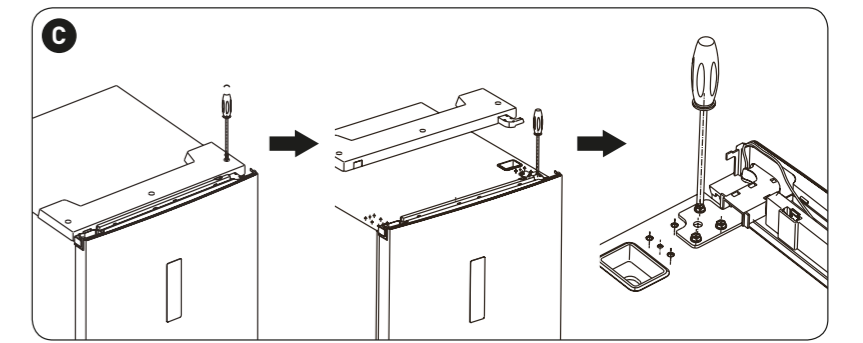
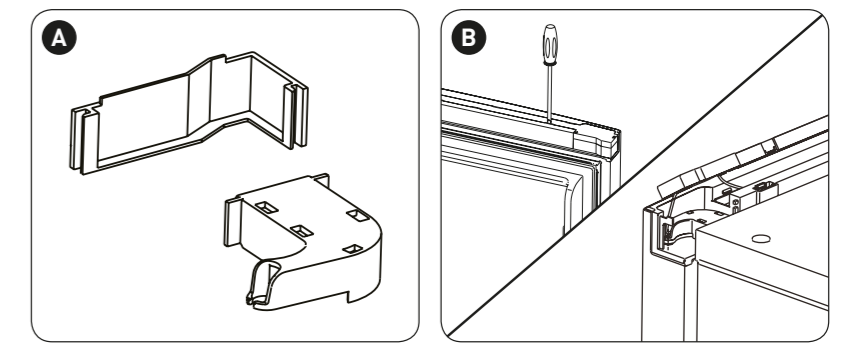
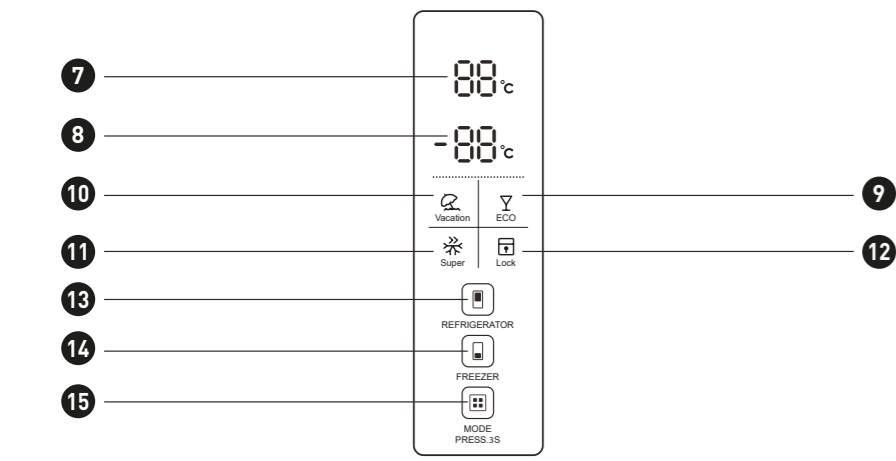
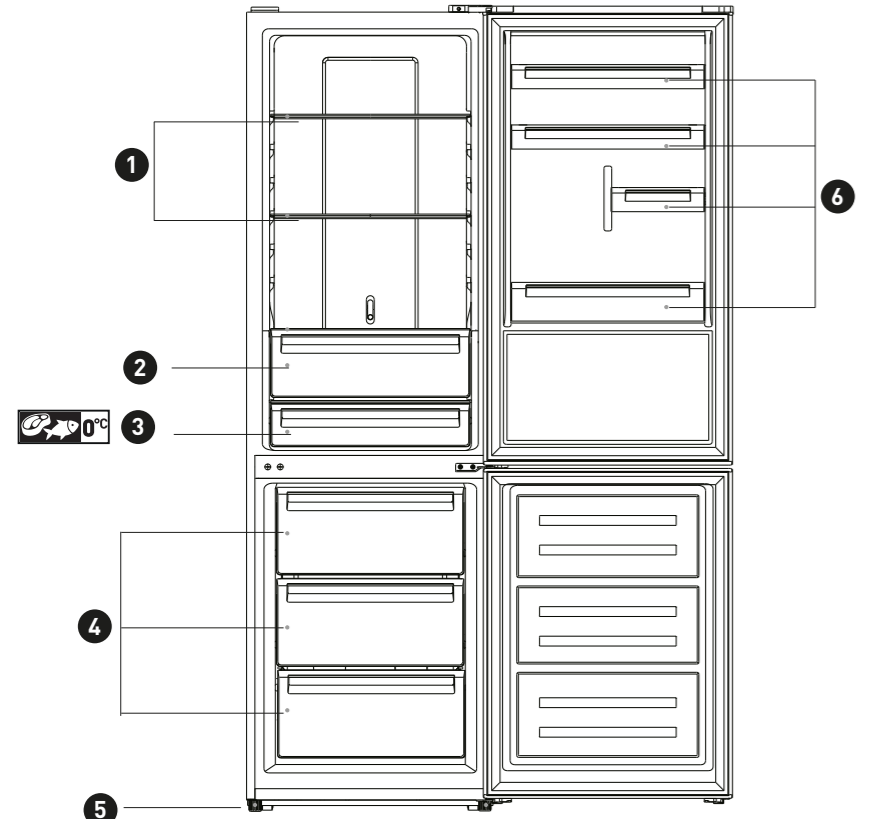
965481
CNF 342 A+++ X742C

CONSIGNES D'UTILISATION02
GEBRUIKSAANWIJZINGEN08
INSTRUCCIONES DE USO14

ELECTRO DEPOT
1 route de Vendeville
59155 FACHES-THUMESNIL - FRANCE

VALBERG





Merci !

Merci d'avoir choisi ce produit VALBERG.
Choisis, testés et recommandés par ELECTRO DEPOT,
les produits de la marque VALBERG vous assurent
une utilisation simple, une performance fiable et
une qualité irréprochable.
Grâce à cet appareil, vous savez que chaque utilisation
vous apportera satisfaction.

Bienvenue chez ELECTRO DEPOT.

Visitez notre site Internet : www.electrodepot.fr
www.electrodepot.be

VOTRE AVIS COMPTE !



**PARTAGEZ
VOTRE EXPERIENCE
SUR LES PRODUITS**

Parce que votre satisfaction est notre priorité, nous vous proposons
de donner votre avis sur ce produit. Il sera transmis et analysé par
nos équipes afin d'améliorer continuellement le produit.

Donnez votre avis sur <http://www.electrodepot.fr/avis-client>



ELECTRO DEPOT

A

Aperçu de l'appareil

Fiche produit
Caratéristiques techniques
Température ambiantes d'utilisation
Réglage du thermostat

B

Utilisation de l'appareil

Description de l'appareil
Installation
Avant la première utilisation de l'appareil
Utilisation quotidienne
Température

C

Informations pratiques

Nettoyage et entretien
Dépannage

Les notices sont aussi disponibles sur le site
<http://www.electrodepot.fr/sav/notices/>
<http://www.electrodepot.be/fr/sav/notices>

Fiche produit

Selon règlement UE 1060/2010 et les normes harmonisées en vigueur.

Marque	Valberg
Code produit	965481
Référence du modèle	CNF 342 A+++ X742C
Catégorie du modèle d'appareil de réfrigération ménager	7 (Réfrigérateur-congélateur)
Classe d'efficacité énergétique du modèle	A+++
Consommation d'énergie en kWh par an, calculée sur la base du résultat obtenu pour 24 heures dans des conditions d'essai normalisées. La consommation d'énergie réelle dépend des conditions d'utilisation et de l'emplacement de l'appareil.	178
Volume utile des compartiments de stockage de denrées alimentaires fraîches (0 à +8°C)	226
Volume utile des compartiments pour denrées hautement périssables (-2 à +3°C)	19
Volume utile des compartiments sans étoile / fabrication de glace (< 0°C)	/
Volume utile total de stockage en litres des compartiments de réfrigération	245
Le volume utile total de stockage des compartiments de réfrigération est-il sans givre ?	Oui
Volume utile des compartiments une étoile (≤ -6°C)	/
Volume utile des compartiments deux étoiles (≤ -12°C)	/
Volume utile des compartiments trois étoiles (≤ -18°C)	/
Volume utile des compartiments quatre étoiles de congélation (≤ -18°C)	97
Volume utile total de stockage en litres des compartiments de congélation	97
Le volume utile total de stockage des compartiments de congélation est-il sans givre ?	Oui
Autonomie en heures (Durée de montée en température)	20
Pouvoir de congélation en Kg/24 h (Capacité de congélation)	15
Classe climatique	SN / N / ST / T
Cet appareil est conçu pour être utilisé à une température ambiante comprise entre	10 °C et 43 °C
Emissions acoustiques dans l'air en dB(A) re 1 pW	40
Cet appareil est-il intégrable ?	Non

Caractéristiques techniques

Les informations techniques sont présentes sur la plaque signalétique présente à l'intérieur de l'appareil. Veuillez à ne jamais retirer cette plaque signalétique.

Alimentation assignée (Tension en V, nature du courant & fréquence en Hz)	220-240 ~ 50
Classe de protection électrique	Classe I
Courant assigné en A	1,3
Puissance assignée en W	160
Nombre et type d'éclairage	1 x Module LED
Puissance d'éclairage en W par éclairage / totale	2/2
Eclairage remplaçable par l'utilisateur	Non
Pression maximale d'eau à l'entrée en Mpa / Bars	/
Pression minimale d'eau à l'entrée en Mpa / Bars	/
Type de froid des compartiments de réfrigération	Ventilé
Mode de dégivrage des compartiments de réfrigération	Automatique
Type de froid des compartiments de congélation	Ventilé
Mode de dégivrage des compartiments de congélation	Automatique
Type de réfrigérateur-congélateur (I : Un thermostat / II : Deux thermostats)	Type II
Pays de fabrication	PRC

Températures ambiantes d'utilisation

Il est recommandé de respecter les classes climatiques indiquées dans la fiche produit sur la plaque signalétique de l'appareil, cela vous permet de vérifier sous quelles plages de températures ambiantes l'appareil peut être utilisé :

- SN : Entre 10 et 32°C
- N : Entre 16 et 32°C
- ST : Entre 16 et 38°C
- T : Entre 16 et 43°C

Un appareil multi-classes peut gérer la température la plus basse et la plus élevée de l'ensemble des classes couvertes. L'utilisation de l'appareil en dehors de la plage de température ambiante alterne ses performances et sa durée de vie.

Réglage du thermostat

Pour un usage optimal et des économies d'énergie, il est recommandé de régler le(s) thermostat(s) de l'appareil selon la température ambiante de la pièce d'utilisation ci-dessous et sous réserve du respect de la classe climatique.

Température ambiante T°C (± 1°C)	Thermostat réfrigérateur	Thermostat congélateur (Si inclus)
Basse < 17°C	+4°C	-19°C
Idéale 17-27°C	+3°C	-19°C
Elevée > 27°C	+2°C	-19°C

Les degrés des températures ambiantes T°C sont donnés uniquement à titre indicatif. L'emplacement dans la pièce, la fréquence d'ouverture de porte(s) ou encore le niveau de chargement en denrées alimentaires de l'appareil peuvent impacter les positions précisées. La ou les position(s) de thermostat(s) peu(ven)t devoir être modifiées pour compenser ces facteurs.

Exemples de pièce d'utilisation :

- Pièce non chauffée en hiver comme un garage dans une région froide : Température ambiante basse.
- Pièce à vivre normalement chauffée comme une cuisine : Température ambiante idéale.
- Pièce non climatisée en été dans une région chaude : Température ambiante élevée.

Description de l'appareil

- 1 Étagères du réfrigérateur
- 2 Bac à légumes
- 3 Bac refroidisseur pour viandes et poissons frais
- 4 Bacs du congélateur
- 5 Pieds de réglage
- 6 Bac du réfrigérateur

Affichage

- 7 Affichage de la température du réfrigérateur
- 8 Affichage de la température du congélateur
- 9 Mode **ECO** : Mode économique, s'affiche lorsque la fonction est activée
- 10 Icône « **VACANCES** » : s'affiche lorsque la fonction "**VACANCES**" est activée. Utilisez cette fonction pour que l'appareil règle automatiquement la température lors d'une longue absence
- 11 Icône « **Super congélation** » : s'affiche lorsque le mode Super est activé
- 12 Icône « **VERROUILLAGE** » s'affiche lorsque la fonction est activée. Utilisez cette fonction pour verrouiller toutes les touches du réfrigérateur. De ce fait, aucune utilisation et modification non-voulue ne pourra être effectuée.

Boutons

REFRIGERATEUR

- 13 Appuyez sur ce bouton pour faire défiler consécutivement la température pré-réglée: "2 °C, 3 °C, 4 °C, 5 °C, 6 °C, 7 °C, 8 °C, OFF". Après avoir sélectionné la température, le bouton clignote pendant 5 secondes, signifiant la température souhaitée a été sélectionnée. En choisissant OFF, la réfrigération sera désactivée.

CONGELATEUR

- 14 Appuyez sur ce bouton consécutivement pour faire defiler la température, de -16 °C à -22 °C. Le bouton clignote pendant 5 secondes signifiant que la température souhaitée a été sélectionnée.

MODES

– « **VERROUILLAGE** » : appuyez longuement sur le bouton MODE; l'icône va s'afficher sur l'écran d'affichage. Toutes les touches de l'appareil seront verrouillées. Appuyez pendant 3 secondes sur ce même bouton pour déverrouiller les touches.

– « **VACANCES** » : appuyez sur le bouton MODE pour sélectionner cette fonction. L'icône « VACANCES » va s'afficher sur le panneau d'affichage.

La température sera alors fixée à 17 °C. Pour désactiver cette fonction, choisissez cette fonction, attendez 5 secondes pour que la fonction soit désactivée.

– « **ECO** » : Appuyez sur le bouton MODE pour choisir le mode ECO. l'icône ECO va s'afficher sur l'écran d'affichage. La température sera réglée à 5°C dans le compartiment réfrigérateur et à -18°C dans le compartiment congélateur. Les boutons « Congélateur » et « Réfrigérateur » seront désactivés. Sélectionnez à nouveau ce mode pour le désactiver.

15

– « **SUPER CONGELATION** » : Appuyez sur le bouton MODE puis sélectionner cette fonction. L'icône s'affiche sur le panneau de commandes. Dans cette fonction, la température du compartiment congélateur sera réglée automatiquement et il ne sera pas possible de la modifier. Le bouton de réglage de la température du compartiment congélateur sera désactivé.

Pour quitter manuellement cette fonction, appuyez sur le bouton MODE et choisissez la fonction. Elle sera désactivée après 5 secondes. Si ce mode n'est pas désactivé manuellement, il sera automatiquement désactivé après 50h en continu sous ce mode.

Installation

Espace requis

- Choisissez un emplacement qui n'est pas directement exposé à la lumière du soleil.
- Veillez à prévoir suffisamment de place pour pouvoir facilement ouvrir les portes du réfrigérateur.
- Sélectionnez un endroit où le sol est plat (ou presque plat).
- Prévoyez suffisamment de place pour installer le réfrigérateur sur une surface plane.
- Laissez de l'espace sur la droite, la gauche, à l'arrière et au-dessus de l'appareil lorsque vous l'installez. Ceci contribuera à diminuer sa consommation électrique et à alléger vos factures énergétiques.

Changement du côté de la porte (Voir de Fig. **A** à **O**)

A Vous aurez besoin d'un tournevis, tournevis cruciforme, une clé et les accessoires inclus dans le sac en polyéthylène:

- Couvercle décoratif de la porte droite x1
- Couvercle de la charnière de la porte gauche x 1

B Ouvrez la porte et enlevez le couvercle en plastique avec un tournevis.

C Fermez la porte, retirez la vis du capot supérieur à l'aide d'un tournevis cruciforme. Retirez le capot avant et le cache de la charnière. Débranchez le terminal, puis retirez la vis de la charnière. Assurez-vous que la porte est fermée lors du fonctionnement.

D Enlevez la porte supérieure; Retirez la vis de la charnière centrale à l'aide d'un tournevis cruciforme, puis retirez la porte inférieure.

E Allongez le réfrigérateur par terre. Retirez les pieds de réglage, puis retirez la charnière inférieure à l'aide d'un tournevis cruciforme.

F Réglez de la position de la charnière inférieure et supérieure dans la position opposée.

G Installez la charnière inférieure sous le réfrigérateur. Vissez les pieds de réglage, assurez-vous de leur correct position.

H Installez la porte inférieure, ajustez et fixez la charnière centrale.

I Couvrez l'insert avec le couvercle décoratif de la porte droite et enlevez celui se trouvant de l'autre côté en conséquence. Changez en même temps le câble au côté opposé.

- J** Installez la porte supérieure, puis fixez la charnière de la porte supérieure.
- K** Installez le couvercle en plastique et le couvercle de la charnière de la porte gauche puis installez le câble.
- L** Fixez le couvercle en plastique et connectez le terminal.
- M** Changez l'emplacement du couvercle décoratif.
- N** Enlevez le couvercle décoratif.
- O** Fixez le capot supérieur en vissant la vis avec un tournevis.

Positionnement

Installez cet appareil dans un endroit où la température ambiante correspond à la classe climatique indiquée sur sa plaque signalétique :

Classe climatique	Température ambiante
SN	de +10 °C à +32 °C
N	de +16 °C à +32 °C
ST	de +16 °C à +38 °C
T	de +16 °C à +43 °C

Emplacement

- L'appareil doit être installé à bonne distance des sources de chaleur, comme les radiateurs, les chaudières, la lumière directe du soleil, etc. Veillez à ce que l'air puisse circuler librement à l'arrière de l'appareil. Pour un fonctionnement optimal, si l'appareil est placé sous un élément mural, la distance entre le haut de l'appareil et l'élément mural doit être d'au moins 100 mm. Dans la mesure du possible, il est toutefois préférable de ne pas positionner l'appareil sous des éléments muraux. Une mise à niveau précise est possible grâce à un ou plusieurs pieds réglables situés en bas de l'appareil.

ATTENTION : Vous devez pouvoir débrancher l'appareil de l'alimentation secteur ; la prise doit donc rester facile d'accès une fois l'appareil installé.

Branchements électriques

• Avant de brancher l'appareil, vérifiez que la tension et la fréquence indiquées sur la plaque signalétique correspondent à votre alimentation électrique domestique. Cet appareil doit être relié à la terre. La prise du cordon d'alimentation est munie d'une broche à cet effet. Si votre prise d'alimentation électrique domestique n'est pas mise à la terre, reliez l'appareil à la terre d'une autre manière, conformément à la réglementation en vigueur et après avoir consulté un électricien qualifié. Le fabricant décline toute responsabilité si les mesures de sécurité susmentionnées ne sont pas appliquées. Cet appareil est conforme aux directives européennes.

AVERTISSEMENT : AVANT D'UTILISER VOTRE APPAREIL :

- Si votre appareil était debout lors du transport, merci d'attendre **8 heures** avant de raccorder votre appareil à l'alimentation.
- Si votre appareil était couché lors du transport, merci d'attendre **24 heures** avant de raccorder votre appareil à l'alimentation.

Dans tous les cas, afin d'éviter tout risque sanitaire, merci d'attendre **4 heures** pour permettre à votre appareil de refroidir avant de mettre des aliments à l'intérieur.

Avant la première utilisation de l'appareil

Nettoyage de l'intérieur

• Avant d'utiliser l'appareil pour la première fois, lavez l'intérieur et tous les accessoires internes avec de l'eau tiède et un savon neutre, de manière à éliminer l'odeur caractéristique des appareils neufs. Séchez-les ensuite complètement.

REMARQUE : N'utilisez pas de détergents ou de poudres abrasives, car ces derniers endommageront la finition de l'appareil.

Utilisation quotidienne

Congélation d'aliments frais

- Le compartiment de congélation permet de congeler des aliments frais et de conserver des aliments congelés et surgelés pendant une longue période de temps.
- Placez les aliments frais que vous souhaitez congeler dans le compartiment inférieur.
- La quantité maximale d'aliments qu'il est possible de congeler en 24 heures est indiquée sur la plaque signalétique.
- Le processus de congélation dure 24 heures: pendant cette période, n'ajoutez pas d'autres aliments à congeler.

Conservation d'aliments surgelés

Lors de la première utilisation ou après une période d'inutilisation prolongée, avant de placer des produits dans le compartiment, laissez l'appareil fonctionner pendant au moins 2 heures en le réglant sur la température la plus basse.

REMARQUE : En cas de décongélation accidentelle (par exemple, si le courant a été coupé pendant une durée supérieure à celle qui est indiquée dans le tableau des caractéristiques techniques dans la rubrique « Durée de montée en température », les aliments décongelés doivent être consommés rapidement, ou cuits immédiatement et ensuite recongelés (après cuisson).

Décongélation

- Avant d'être utilisés, les aliments congelés ou surgelés peuvent être décongelés dans le compartiment de réfrigération ou à température ambiante, selon le temps dont vous disposez pour cette opération.
- Les petits aliments ou morceaux peuvent même être cuits tels quels, sans décongélation. Dans ce cas, la cuisson sera plus longue.

Accessoires

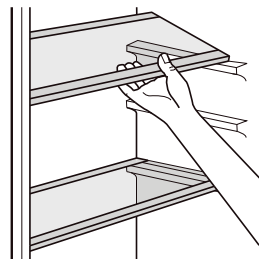
Clayettes amovibles

Les parois du réfrigérateur sont équipées d'une série de glissières permettant de positionner les clayettes de la manière souhaitée.

Bacs de rangement

Réfrigérateur:

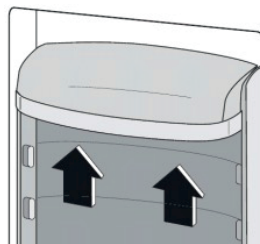
- utilisez les deux bacs de rangements les plus hauts pour les fruits et légumes.



Positionnement des balconnets de porte

• Pour vous permettre de stocker des emballages alimentaires de diverses tailles, les balconnets de porte peuvent être placés à des hauteurs différentes.

Pour effectuer ces réglages, procédez de la manière suivante : tirez progressivement le balconnet dans les sens des flèches, jusqu'à le sortir entièrement. Ensuite repositionnez-le à votre convenance.



Température

Indicateur de température OK

Pour vous aider à bien régler la température de ce réfrigérateur, celui-ci est équipée d'un indicateur de température, qui est placée dans la zone la plus froide à l'intérieur du réfrigérateur.

Pour une bonne conservation des denrées alimentaires, veillez à ce que sur l'affichage la mention «OK» apparaisse. Si la mention «OK» n'apparaît pas, cela veut signifier que la température est mal réglée au niveau du thermostat et il convient de modifier le réglage vers un chiffre plus haut.



L'indication « OK » apparaît en noir, celle-ci est difficilement visible si l'indicateur de température est mal éclairée. La lecture est facilitée si l'indicateur est correctement éclairé.

Emplacement des aliments

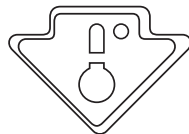
Zone la plus froide

Vous obtiendrez une meilleure conservation de vos aliments si vous les placez dans la zone la plus adaptée à leur nature. La zone la plus froide se situe juste au-dessus du bac.

Le symbole ci-contre indique l'emplacement de la zone la plus froide de votre réfrigérateur.

La zone la plus froide (0° à 4°) du compartiment réfrigérateur est délimitée par l'autocollant colle sur la paroi du réfrigérateur.

La limite supérieure de la zone la plus froide est indiquée par la base inférieure de l'autocollant (la pointe de la flèche). La clayette supérieure de la zone la plus froide doit se trouver au même niveau que la pointe de la flèche. La zone la plus froide se situe à ce niveau.



Conseils pour la congélation

Pour vous aider à tirer le meilleur profit du processus de congélation, voici quelques conseils importants :

- Le processus de congélation dure 24 heures. Vous ne devez pas congeler d'aliments supplémentaires pendant ce laps de temps.
- Congelez uniquement des aliments frais, d'excellente qualité et parfaitement propres.
- Séparez les aliments en petites portions afin de permettre une congélation rapide et complète, et de pouvoir décongeler ensuite uniquement la quantité requise.
- Emballez les aliments dans du papier d'aluminium ou des sachets en plastique, et vérifiez que les emballages sont hermétiques.
- Ne laissez pas des aliments frais non congelés entrer en contact avec des aliments déjà congelés, car cela entraînerait une augmentation de la température de ces derniers.
- Les aliments maigres se conservent mieux et plus longtemps que les aliments gras. Le sel réduit la durée de conservation de la nourriture.
- Les glaces à l'eau, si elles sont consommées dès la sortie du compartiment de congélation, peuvent provoquer des brûlures cutanées liées au froid.
- Vous devez respecter la durée de stockage indiquée sur l'emballage des produits.

Conseils pour le stockage des aliments surgelés

Pour que cet appareil fonctionne de manière optimale, vous devez :

- Vous assurer que les aliments surgelés ont été correctement conservés par le vendeur ;
- Veiller à transporter le plus rapidement possible les aliments surgelés du magasin jusqu'à votre congélateur ;
- Eviter d'ouvrir fréquemment la porte, ou de la laisser ouverte plus longtemps que nécessaire. Une fois décongelés, les aliments s'abîment rapidement et ne peuvent pas être recongelés. Ne dépassez pas la durée de conservation indiquée par le fabricant des aliments.

Conseils pour la réfrigération des aliments frais

Pour un résultat optimal :

- Ne rangez pas des aliments chauds ou des liquides qui s'évaporent dans le réfrigérateur.
- Couvrez ou enveloppez les aliments, particulièrement s'ils ont une saveur prononcée.

Conseils pour la réfrigérationAstuces utiles :

- Assurez-vous d'envelopper les aliments dans des sachets en plastique et placez-les sur les clayettes en verre au-dessus du bac à légumes.
- Pour éviter tout risque, ne les conservez ainsi qu'un ou deux jours au maximum.
- Aliments cuits, plats froids, etc. : ils doivent être couverts et peuvent être rangés sur n'importe quelle clayette.
- Fruits et légumes: ils doivent être parfaitement propres et placés dans le ou les bac(s) spécifique(s) fourni(s).
- Beurre et fromage : ils doivent être placés dans des récipients hermétiques spécifiques ou enveloppés dans du papier d'aluminium ou des sachets en plastique de manière aussi hermétique que possible.
- Bouteilles de lait : elles doivent être munies d'un bouchon et être conservées dans les balconnets de la porte.
- S'ils ne sont pas emballés, les bananes, les pommes de terre, les oignons et l'ail ne doivent pas être conservés au réfrigérateur.

Nettoyage et entretien

Pour des raisons d'hygiène, l'intérieur de l'appareil et les accessoires correspondants doivent être nettoyés régulièrement.

ATTENTION : L'appareil ne doit pas être branché sur le secteur pendant le nettoyage.

Risque de choc électrique !

Avant de procéder au nettoyage, éteignez l'appareil et débranchez la prise de l'alimentation, ou bien coupez le disjoncteur ou enlevez le fusible.

Ne nettoyez jamais l'appareil avec un nettoyeur à vapeur. De l'humidité pourrait s'accumuler à l'intérieur des composants électriques, entraînant un risque de choc électrique ! La vapeur chaude risquerait aussi d'endommager les pièces en plastique. L'appareil doit être sec avant d'être remis en service.

REMARQUE : Les huiles essentielles et les solvants organiques peuvent attaquer les pièces en plastique. Sont par exemple concernés: le jus de citron ou le jus provenant des pelures d'orange, l'acide butyrique ou les produits nettoyants contenant de l'acide acétique.

- Ne laissez pas de telles substances entrer en contact avec les pièces de l'appareil.
- N'utilisez pas de nettoyeurs abrasifs.
- Sortez les aliments du congélateur. Conservez-les bien couverts, dans un endroit frais.
- Éteignez l'appareil et débranchez la prise de l'alimentation, ou bien coupez le disjoncteur ou enlevez le fusible.
- Nettoyez l'appareil et les accessoires intérieurs avec un chiffon et de l'eau tiède. Après les avoir nettoyés, rincez-les avec de l'eau propre et essuyez-les.
- Une fois que tout est sec, remettez l'appareil en service.

Dépannage

ATTENTION : Avant d'essayer de résoudre des problèmes, débranchez l'appareil de l'alimentation électrique. Seuls des électriciens qualifiés ou d'autres personnes compétentes peuvent effectuer les opérations de dépannage qui ne sont pas indiquées dans ce mode d'emploi.

REMARQUE : L'appareil émet des bruits dans ses conditions normales de fonctionnement (compresseur, circulation du fluide frigorigène).

Problèmes	Causes potentielles	Solutions
L'appareil ne fonctionne pas.	La prise secteur n'est pas branchée ou est mal insérée.	Insérez correctement la prise secteur.
	Le fusible a grillé ou est défectueux.	Vérifiez le fusible et remplacez-le si nécessaire.
	La prise de courant est défectueuse.	Les dysfonctionnements de l'alimentation électrique doivent être réparés par un électricien.
Les aliments sont trop chauds.	La température n'a pas été réglée correctement.	Référez-vous aux indications relatives au réglage initial de la température.
	La porte est restée ouverte pendant une longue période.	Ouvrez la porte uniquement pendant le temps nécessaire.
	Une grande quantité d'aliments chauds a été placée dans l'appareil au cours des 24 dernières heures.	Réglez provisoirement l'appareil sur une température plus froide.
	L'appareil se trouve à proximité d'une source de chaleur.	Référez-vous au chapitre « Emplacement ».

Problèmes	Causes potentielles	Solutions
L'appareil refroidit trop.	La température est réglée sur une position trop basse.	Réglez provisoirement l'appareil sur une température plus chaude.
Bruits inhabituels	L'appareil n'est pas de niveau.	Réglez à nouveau les pieds de l'appareil.
	L'appareil touche le mur ou d'autres objets.	Déplacez légèrement l'appareil.
Présence d'eau sur le sol.	Une pièce (un tuyau, par exemple) à l'arrière de l'appareil touche une autre partie de l'appareil ou le mur.	Si nécessaire, courbez délicatement la pièce pour l'éloigner.
	L'orifice d'évacuation d'eau est bouché.	Référez-vous au chapitre « Nettoyage et entretien ».
Les panneaux latéraux sont chauds.	Cela est normal. Des échanges thermiques se produisent à l'intérieur des panneaux latéraux.	Portez des gants pour toucher les panneaux latéraux si nécessaire.

Si le dysfonctionnement survient à nouveau, contactez notre centre de service après-vente.