

FR **CONDITION DE GARANTIE**
Ce produit est garanti pour une période de 2 ans à partir de la date d'achat*, contre toute défaillance résultant d'un vice de fabrication ou de matériau. Cette garantie ne couvre pas les vices ou les dommages résultant d'une mauvaise installation, d'une utilisation incorrecte ou de l'usure anormale du produit.

*sur présentation du ticket de caisse.

NL **GARANTIEVOORWAARDEN**
Dit product wordt gegarandeerd voor een periode van 2 jaar vanaf de aankoopdatum*, voor elke storing die het gevolg is van een fabricagefout of het materiaal. Gebreken of schade door slechte installatie, onjuist gebruik of abnormale slijtage van het product worden niet gedekt door deze garantie.

*op vertoon van kassabon.

ES **CONDICIONES DE GARANTÍA**
El certificado de garantía de este producto tiene una duración de 2 años a partir de la fecha de compra* que se limita a los defectos de fabricación y averías del material. Se excluyen de la garantía deficiencias o daños originados por una mala instalación, errores en la manipulación o por un uso inadecuado.

*previa presentación del comprobante de compra.

Congélateur coffre
Diepvriezer koffermodel
Arcón congelador

965489
CF 200 A+ W742C2

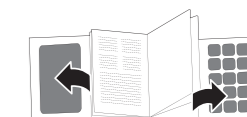
GUIDE D'UTILISATION	02
HANDLEIDING	22
INSTRUCCIONES DE USO	42

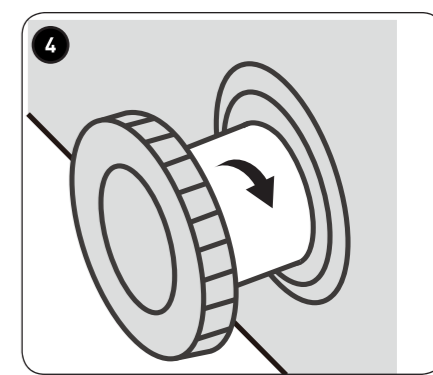
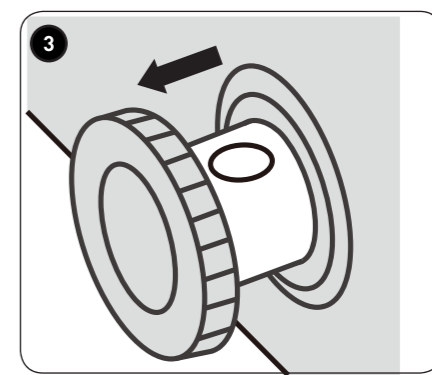
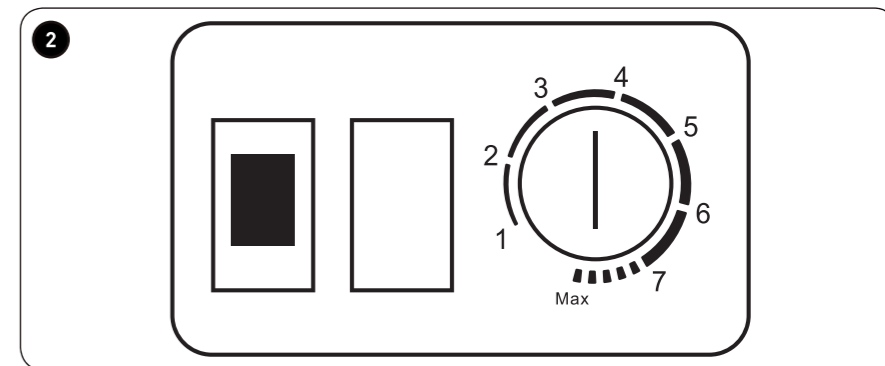
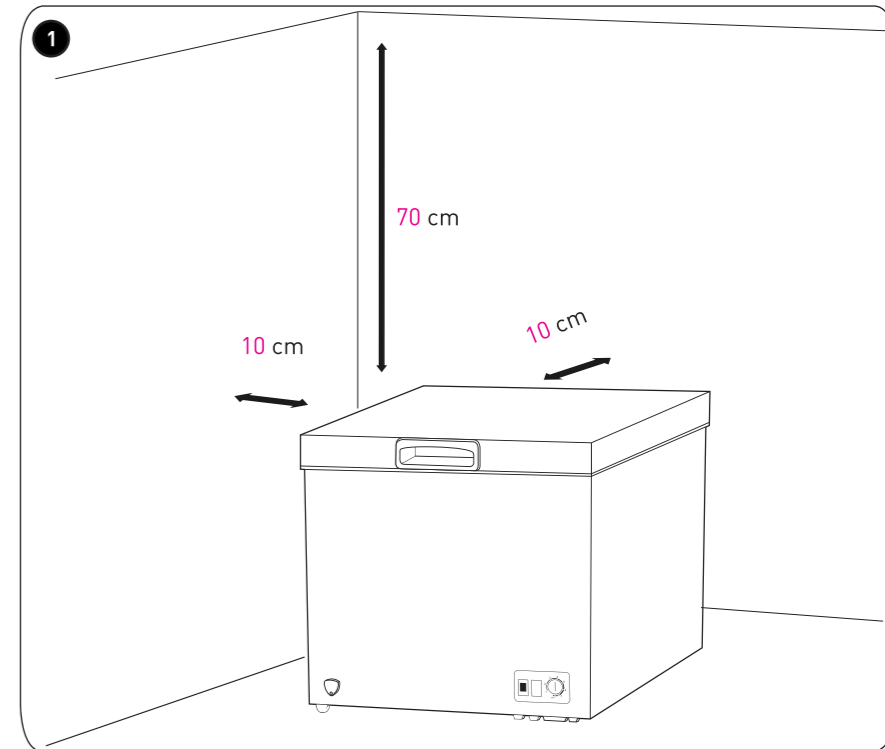
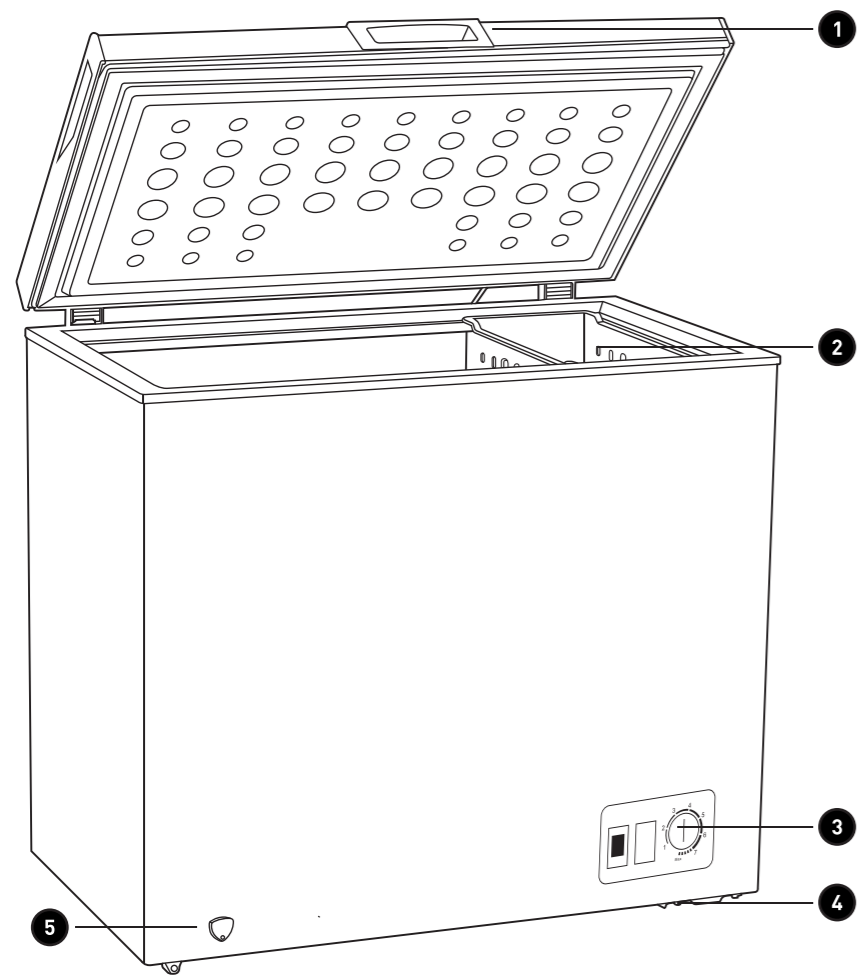
ELECTRO DEPOT
1 route de Vendeville
59155 FACHES-THUMESNIL - FRANCE



Made in PRC

▲▲▲▲▲
VALBERG





Merci !

Merci d'avoir choisi ce produit VALBERG. Choisis, testés et recommandés par ELECTRO DEPOT, les produits de la marque VALBERG sont synonymes d'utilisation simple, de performances fiables et de qualité irréprochable. Grâce à cet appareil, vous savez que chaque utilisation vous apportera satisfaction.

Bienvenue chez ELECTRO DEPOT.

Consultez notre site Internet : www.electrodepot.fr
www.electrodepot.be

VOTRE AVIS COMPTE !



PARTAGEZ
VOTRE EXPERIENCE
SUR LES PRODUITS

Parce que votre satisfaction est notre priorité, nous vous proposons de donner votre avis sur ce produit. Il sera transmis et analysé par nos équipes afin d'améliorer continuellement le produit.

Donnez votre avis sur :

<http://www.electrodepot.fr/avis-client>
<http://www.electrodepot.be/avis-client>



Table des matières

Français

A Avant d'utiliser l'appareil

4 Consignes de sécurité

B Aperçu de l'appareil

10 Composants
10 Aperçu de l'appareil
11 Caractéristiques

C Utilisation de l'appareil

12 Installation
12 Première utilisation
13 Réglage de la température
14 Conseils utiles

D Nettoyage et entretien

15 Nettoyage et entretien
17 Dégivrage du congélateur
18 Dépannage

E Mise au rebut

20 Mise au rebut de votre ancien appareil

Les notices sont aussi disponibles sur le site
<http://www.electrodepot.fr/sav/notices/>
<http://www.electrodepot.be/fr/sav/notices/>

Consignes de sécurité

VEUILLEZ LIRE ATTENTIVEMENT LES INSTRUCTIONS AVANT D'UTILISER L'APPAREIL ET CONSERVEZ-LES POUR POUVOIR LES CONSULTER LORSQUE VOUS EN AUREZ BESOIN.

- Pour votre sécurité et garantir une utilisation correcte de l'appareil, lisez attentivement cette notice, y compris les conseils et avertissements, avant d'installer et d'utiliser l'appareil pour la première fois. Pour éviter toute erreur ou accident, veillez à ce que toute personne qui utilise l'appareil connaisse bien son fonctionnement et ses fonctions de sécurité. Conservez cette notice avec l'appareil. Si l'appareil doit être vendu ou cédé à une autre personne, veillez à remettre cette notice au nouveau propriétaire, afin qu'il puisse se familiariser avec son fonctionnement et sa sécurité.
- Pour la sécurité des personnes et des biens,

conservez et respectez les consignes de sécurité figurant dans cette notice.

- Le fabricant décline toute responsabilité en cas de dommages dus au non-respect de ces instructions.
- Lors de sa fabrication, cet appareil a été construit selon des normes, directives et/ou décrets pour une utilisation en Europe.
- **Attention !** Pour éviter tout risque de détérioration de l'appareil, transportez-le dans sa position d'utilisation muni de ses cales de transport (selon le modèle). Au déballage de celui-ci, et pour empêcher des risques d'asphyxie et corporel, tenez les matériaux d'emballage hors de portée des enfants.
- **Attention !** Pour éviter tout risque (mobilier, immobilier, corporel,...), l'installation, les raccordements (eau, gaz, électricité, évacuation selon modèle), la mise en service et la maintenance de votre appareil doivent être effectuées par un professionnel qualifié.
- **Attention !** Votre appareil a

sur l'appareil.

- **Attention !** Lors de la mise au rebut de votre appareil, et pour écarter tout risque corporel, mettez hors d'usage ce qui pourrait présenter un danger : coupez le câble d'alimentation au ras de l'appareil. Informez-vous auprès des services de votre commune des endroits autorisés pour la mise au rebut de l'appareil.
- **Attention !** Respectez la chaîne de froid dès l'acquisition d'un aliment jusqu'à sa consommation pour exclure le risque d'intoxication alimentaire.
- Si le câble d'alimentation est endommagé, il doit être remplacé par le fabricant, son service après vente ou des personnes de qualification similaire afin d'éviter un danger.

Sécurité des enfants et des personnes vulnérables

- Cet appareil peut être utilisé par des enfants âgés d'au moins 8 ans et par des personnes ayant des capacités physiques, sensorielles ou mentales ré-

été conçu pour être utilisé par des adultes. Il est destiné à un usage domestique normal.

- Ne l'utilisez pas à des fins commerciales ou industrielles ou pour d'autres buts que ceux pour lesquels il a été conçu. Vous éviterez ainsi des risques matériel et corporel.
- **Attention !** Débranchez l'appareil avant toute opération de nettoyage manuel.
- N'utilisez que des produits du commerce non corrosifs ou non inflammables. Toute projection d'eau ou de vapeur est proscrite pour écarter le risque d'électrocution.
- Attention Si votre appareil est équipé d'un éclairage, débranchez l'appareil avant de procéder au changement de l'ampoule (ou du néon, etc.) pour éviter de s'électrocuter.
- **Attention !** Afin d'empêcher des risques d'explosion ou d'incendie, ne placez pas de produits inflammables ou d'éléments imbibés de produits inflammables à l'intérieur, à proximité ou

duites ou dénuées d'expérience ou de connaissance, s'ils (si elles) sont correctement surveillé(e)s ou si des instructions relatives à l'utilisation de l'appareil en toute sécurité leur ont été données et si les risques encourus ont été appréhendés. Les enfants ne doivent pas jouer avec l'appareil. Le nettoyage et l'entretien par l'utilisateur ne doivent pas être effectués par des enfants sans surveillance.

- Ne laissez pas les différents emballages à portée des enfants. Ils pourraient s'asphyxier.
- Si l'appareil doit être mis au rebut, sortez la fiche de la prise électrique, coupez le cordon d'alimentation au ras de l'appareil et démontez la porte pour éviter les risques d'électrocution et que des enfants ne restent enfermés à l'intérieur.
- Cet appareil est muni de fermetures magnétiques. S'il remplace un appareil équipé d'une fermeture à ressort, nous vous conseillons de rendre celle-ci inutilisable avant

de vous en débarrasser. Ceci afin d'éviter aux enfants de s'enfermer dans l'appareil et de mettre ainsi leur vie en danger.

Consignes générales de sécurité

Avertissement

- Veillez à ce que les orifices de ventilation, situés dans l'enceinte de l'appareil ou la structure intégrée, ne soient pas obstrués.
- Les appareils sont destinés uniquement à la conservation des aliments et/ou des boissons dans le cadre d'un usage domestique normal, tel que celui décrit dans la présente notice.
 - dans des cuisines réservées aux employés dans des magasins, bureaux et autres lieux de travail ;
 - dans les fermes et par les clients dans des hôtels, motels et autres lieux de séjour ;
 - dans des hébergements de type chambre d'hôte ;
 - pour la restauration et autres utilisations non commerciales.
- **MISE EN GARDE** : Maintenir dégagées les ouver-

tures de ventilation dans l'enceinte de l'appareil ou dans la structure d'encastrement.

- **MISE EN GARDE** : Ne pas utiliser de dispositifs mécaniques ou autres moyens pour accélérer le processus de dégivrage autres que ceux recommandés par le fabricant.
- **MISE EN GARDE** : Ne pas utiliser d'appareils électriques à l'intérieur du compartiment de stockage des denrées, à moins qu'ils ne soient du type recommandé par le fabricant.
- Ne pas stocker dans cet appareil des substances explosives telles que des aérosols contenant des gaz propulseurs inflammables. En ce qui concerne les informations pour l'installation, la manipulation, l'entretien et la mise au rebut de l'appareil, référez-vous au paragraphe ci-après de la notice.
- N'endommagez pas le circuit frigorifique.
- Le circuit frigorifique de l'appareil contient de l'isobutane (R600a), un gaz naturel offrant un haut niveau de compatibilité avec l'environnement mais qui est néanmoins inflammable.
- Pendant le transport et l'installation de votre appareil, assurez-vous qu'aucune partie du circuit frigorifique n'est endommagée.
- Si le circuit frigorifique est endommagé :
 - évitez les flammes vives et toute autre source d'allumage ;
 - aérez soigneusement la pièce où se trouve l'appareil.
- Ne modifiez pas les spécifications de l'appareil. Si le câble d'alimentation est endommagé, il peut causer un court circuit, un incendie et/ou une électrocution.
- **Avertissement !** Les éventuelles réparations ou interventions sur votre appareil, ainsi que le remplacement du câble d'alimentation, ne doivent être effectués que par un professionnel qualifié.
- Ne branchez pas le cordon d'alimentation à une rallonge.
- Assurez-vous que la prise n'est pas écrasée ou endommagée par l'arrière

de l'appareil. Une prise de courant écrasée ou endommagée peut s'échauffer et causer un incendie.

- Vérifiez que la prise murale de l'appareil est accessible.
- Ne débranchez pas l'appareil en tirant sur le câble.
- Si la prise murale n'est pas bien fixée, n'introduisez pas de prise dedans.

Risque d'électrocution ou d'incendie.

- N'utilisez pas l'appareil sans le diffuseur de l'ampoule (si présent) de l'éclairage intérieur.
- Cet appareil est lourd. Faites attention lors de son déplacement.
- Ne touchez pas avec les mains humides les surfaces givrées et les produits congelés (risque de brûlure et d'arrachement de la peau).
- Évitez une exposition prolongée de l'appareil aux rayons solaires.
- Les ampoules (si présentes) utilisées dans cet appareil sont des ampoules spécifiques uniquement destinées à être utilisées sur des appareils ménagers. Elles ne sont pas du

tout adaptées à un éclairage quelconque d'une habitation.

Utilisation quotidienne

- Ne posez pas d'éléments chauds sur les parties en plastique de l'appareil.
- Ne stockez pas de gaz ou de liquides inflammables dans l'appareil (risque d'explosion).
- Ne placez pas d'aliments directement contre la sortie d'air sur la paroi arrière de l'appareil (si l'appareil est sans givre).
- Un produit décongelé ne doit jamais être recongelé.
- Conservez les aliments emballés conformément aux instructions de leur fabricant.
- Respectez scrupuleusement les conseils de conservation donnés par le fabricant de l'appareil. Consultez les instructions respectives.
- Ne mettez pas de bouteilles ni de boîtes de boissons gazeuses dans le compartiment congélateur, car la pression se formant à l'intérieur du contenant pourrait le faire éclater et

gardez l'emballage.

- Avant de brancher votre appareil, laissez-le au moins **4** heures au repos afin de permettre à l'huile de refluer dans le compresseur.
- Veillez à ce que l'air circule librement autour de l'appareil pour éviter qu'il ne surchauffe. Pour assurer une ventilation suffisante, respectez les instructions d'installation.
- L'appareil ne doit pas être placé à proximité de radiateurs ou de cuisinières.
- Assurez-vous que la prise principale est accessible une fois l'appareil installé.

Maintenance

- Les branchements électriques nécessaires à l'entretien de l'appareil doivent être réalisés par un électricien ou par une personne qualifiée.
- Cet appareil ne doit être entretenu et réparé que par votre service après vente, exclusivement avec des pièces d'origine.

endommager ainsi l'appareil.

- Ne consommez pas certains produits tels que les bâtonnets glacés dès leur sortie de l'appareil, car ils peuvent provoquer des brûlures.

Entretien et nettoyage

- Avant toute opération d'entretien, mettez l'appareil à l'arrêt et débranchez-le.
- N'utilisez pas d'objets métalliques pour nettoyer l'appareil.
- N'utilisez pas d'objet tranchant pour gratter la couche de givre. N'employez pour cela qu'une spatule en plastique.

Installation

- **Important !** Avant de procéder au branchement électrique, respectez scrupuleusement les instructions fournies dans le paragraphe correspondant.
- Déballez l'appareil et vérifiez qu'il n'est pas endommagé. Ne branchez pas l'appareil s'il est endommagé. Signalez immédiatement au revendeur de l'appareil les dommages constatés. Dans ce cas,

Protection de l'environnement

- Le système frigorifique et l'isolation de votre appareil ne contiennent pas de C.F.C. contribuant ainsi à préserver l'environnement. L'appareil ne doit pas être mis au rebut avec les ordures ménagères et les déchets urbains. La mousse d'isolation contient des gaz

inflammables : l'appareil sera mis au rebut conformément aux règlements applicables disponibles auprès des autorités locales. Veillez à ne pas détériorer les circuits frigorifiques, notamment au niveau du condenseur. Les matériaux utilisés dans cet appareil identifiés par le symbole ♻️ sont recyclables.

Composants

- | | |
|--|--|
| 1 Poignée du couvercle | 4 Roue |
| 2 Panier | 5 Goulotte d'évacuation de l'eau de dégivrage |
| 3 Bandeau de commande et thermostat | |

Aperçu de l'appareil

- Déballer l'appareil. Retirer toutes les étiquettes du produit. Veuillez vérifier son exhaustivité et s'il est en bon état. Si l'appareil est endommagé ou présente un dysfonctionnement, ne l'utilisez pas et rapportez-le à votre revendeur ou service après-vente.
- Conservez tous les emballages hors de portée des enfants. Il existe un risque d'accident si les enfants jouent avec les matériaux d'emballage.

Caractéristiques

FICHE PRODUIT

Selon règlement UE 1060/2010 et les normes harmonisées en vigueur.

Marque	Valberg
Code produit	965489
Référence du modèle	CF 200 A+ W742C2
Catégorie du modèle d'appareil de réfrigération ménager	9
Classe d'efficacité énergétique du modèle	A+
Consommation d'énergie en kWh par an, calculée sur la base du résultat obtenu pour 24 heures dans des conditions d'essai normalisées. La consommation d'énergie réelle dépend des conditions d'utilisation et de l'emplacement de l'appareil.	213
Volume utile (net) en litres des compartiments congélateur <-6°C (Etoilés)	200
Nombre d'étoiles des compartiments étoilés Le nombre d'étoile correspond à la température de stockage des denrées alimentaires : Sans étoile : 0°C / * : -6°C / ** : -12°C / *** : -18°C / * *** : -18°C minimum (Capacité à congeler les aliments)	* ***
Les compartiments < -6°C (Etoilés) disposent-ils d'un système sans givre ?	Non
Autonomie en heures (Durée de montée en température)	30
Pouvoir de congélation en Kg/24 h (Capacité de congélation)	12
Classe climatique	SN,N,ST
Cet appareil est conçu pour être utilisé à une température ambiante comprise entre	10°C et 38°C
Emissions acoustiques dans l'air en dB(A) re 1 pW	42
Cet appareil est-il intégrable ?	Non

CARACTERISTIQUES TECHNIQUES

Les informations techniques sont présentes sur la plaque signalétique présente à l'intérieur de l'appareil.

Veillez à ne jamais retirer cette plaque signalétique.

Alimentation assignée (Tension en V, nature du courant & fréquence en Hz)	220-240 ~ 50
Classe de protection électrique	Classe I
Courant assigné en A	0.7
Puissance de dégivrage en W (Si système inclus)	Néant
Nombre et type d'éclairage	Néant
Puissance d'éclairage en W par éclairage / totale	Néant
Eclairage remplaçable par l'utilisateur	Néant
Type de froid des compartiments < -6°C (Etoilés)	Statique
Mode de dégivrage des compartiments < -6°C(Etoilés)	Manuel

TEMPERATURES AMBIANTES D'UTILISATION

Il est recommandé de respecter les classes climatiques indiquées dans la fiche produit sur la plaque signalétique de l'appareil, cela permet vous permet de vérifier sous quelles plages de températures ambiantes l'appareil peut être utilisé :

- SN : Entre 10 et 32°C
- N : Entre 16 et 32°C
- ST : Entre 16 et 38°C
- T : Entre 16 et 43°C

Un appareil multi-classes peut gérer la température la plus basse et la plus élevée de l'ensemble des classes couvertes.

L'utilisation de l'appareil en dehors de la plage de température ambiante alterne ses performances et sa durée de vie.

REGLAGE DU THERMOSTAT

Pour un usage optimal et des économies d'énergie, il est recommandé de régler le(s) thermostat(s) de l'appareil selon la température ambiante de la pièce d'utilisation ci-dessous et sous réserve du respect de la classe climatique.

Température ambiante T°C (± 1°C)	Basse < 17°C	Idéale 17-27°C	Elevée > 27°C
Position du thermostat	4.5	4	4.5

Les degrés des températures ambiantes T°C sont donnés uniquement à titre indicatif.

L'emplacement dans la pièce, la fréquence d'ouverture de porte(s) ou encore le niveau de chargement en denrées alimentaires de l'appareil peuvent impacter les positions précisées.

La ou les position(s) de thermostat(s) peu(ven)t devoir être modifiées pour compenser ces facteurs.

Exemples de pièce d'utilisation :

- Pièce non chauffée en hiver comme un garage dans une région froide : Température ambiante basse
- Pièce à vivre normalement chauffée comme une cuisine : Température ambiante idéale
- Pièce non climatisée en été dans une région chaude : Température ambiante élevée

Installation

Espace nécessaire

- 1 Distances recommandées autour du produit :
- Côtés 10 cm
 - Arrière 10 cm
 - Dessus 70 cm

Positionnement

Installez cet équipement dans un emplacement où la température ambiante correspond à la classe climatique indiquée sur sa plaque signalétique :

Classe climatique	Température ambiante
SN	+10 °C à +32 °C
N	+16 °C à +32 °C
ST	+16 °C à +38 °C
T	+16 °C à +43 °C

Emplacement

L'appareil doit être installé loin de sources de chaleur telles que les radiateurs, les chaudières, la lumière directe du soleil, etc. Assurez-vous que l'air puisse circuler librement autour du dos de l'élément. Pour assurer la meilleure performance, l'appareil placé au-dessous d'un élément le surplombant doit être à une distance minimum d'au moins de 100 mm entre le dessus de l'appareil et l'élément au mur. Dans le meilleur des cas, l'appareil ne devrait pas être placé au-dessous d'éléments au mur. L'aplanissement correct de l'équipement peut être assuré en ajustant pieds à la base de l'appareil.



AVERTISSEMENT

Il doit être possible de débrancher l'appareil de l'alimentation électrique ; la fiche doit donc être facilement accessible après l'installation.

Branchement électrique

Avant de brancher l'appareil, assurez-vous que la tension et la fréquence indiquées sur l'étiquette signalétique correspondent bien à votre alimentation électrique domestique. Cet appareil doit être relié à la terre. La prise du câble d'alimentation inclut une broche à cet effet. Si la prise de courant domestique n'est pas mise à la terre, adressez-vous à un électricien qualifié pour brancher l'appareil à une mise à la terre séparée conformément aux dispositions réglementaires pour l'alimentation en électricité. Le fabricant décline toute responsabilité si les mesures de sécurité ci-dessus ne sont pas respectées. Cet appareil est conforme aux directives de la CEE.

Première utilisation

Nettoyage de l'intérieur

Avant d'utiliser l'appareil pour la première fois, lavez l'intérieur et tous les accessoires internes avec de l'eau tiède et un peu de savon neutre afin d'enlever l'odeur typique se dégageant d'un nouveau produit. Séchez-le ensuite complètement.



AVERTISSEMENT

N'utilisez pas de détergents ou de poudres abrasives, car ceux-ci endommageront la finition.

Réglage de la température

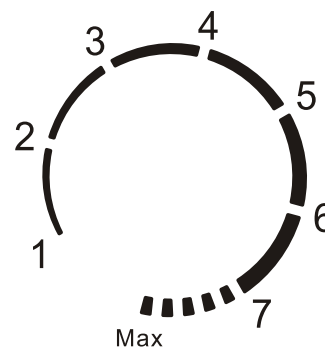
Raccordement électrique

Lors du branchement de l'appareil, tous les témoins LED clignotent une fois. L'appareil reprend ensuite le mode défini avant l'arrêt du courant.

Réglage de la température

- 2 Tournez le bouton pour ajuster le niveau de congélation :
- 1 : le moins froid
 - 5 : froid normal, recommandé
 - 7 : le plus froid
 - max : permet de congeler une grande quantité d'aliments frais. Passé 24 heures, vous pouvez remettre le thermostat en position 5

Note: le congélateur pourrait ne pas fonctionner de manière optimale s'il est disposé dans un environnement chaud, ou si vous ouvrez trop souvent la porte.



Congélation de nourriture fraîche

- Le compartiment de congélation convient pour congeler de la nourriture fraîche et ranger de la nourriture congelée et surgelée durant longtemps.
- Placez la nourriture fraîche à congeler dans le compartiment en bas.
- La quantité maximale de nourriture qui peut être congelée en 24 heures est indiquée sur l'étiquette signalétique.
- Le procédé de congélation dure 24 heures : n'ajoutez pas d'autre nourriture à congeler au cours de cette période.

Stockage des aliments surgelés

- Lors de la première mise en service ou après une période de non utilisation. Avant de placer le produit dans le compartiment, faites fonctionner l'équipement au moins 2 heures au niveau élevé.



AVERTISSEMENT

En cas de dégivrage accidentel, par exemple si l'alimentation a été débranchée pour une période supérieure à la valeur affichée dans la section « Durée de montée » du tableau des caractéristiques techniques, la nourriture décongelée doit être consommée rapidement ou cuisinée immédiatement puis recongelée (après la cuisson).

Décongélation

Avant d'utiliser de la nourriture surgelée ou congelée, il est possible de la décongeler dans le compartiment de réfrigérateur ou à température ambiante, selon le temps disponible.

De petits morceaux de nourriture peuvent être cuits lorsqu'ils sont encore congelés et qu'ils sortent directement du congélateur. Dans ce cas, la cuisson prendra plus de temps.

Conseils utiles**Conseils pour la congélation**

Pour vous aider à obtenir un bon procédé de congélation, voici quelques conseils importants.

- La quantité maximale de nourriture qui peut être congelée en **24** heures est affichée sur l'étiquette signalétique.
- Le procédé de congélation dure **24** heures. Aucune autre nourriture à congeler ne devrait être ajoutée durant cette période.
- Congelez seulement de la nourriture de bonne qualité, fraîche et complètement nettoyée.
- Préparez la nourriture en petite quantité afin de lui permettre de congeler rapidement et complètement ; vous aurez ainsi la possibilité de décongeler la quantité selon vos besoins.
- Emballez la nourriture dans du papier aluminium ou placez-la dans un sachet en polyéthylène et assurez-vous que les paquets sont hermétiques.

- Afin d'éviter une élévation de la température des produits déjà congelés, ne placez pas de nourriture fraîche en contact avec la nourriture qui est déjà congelée.
- Les nourritures sans graisse et viandes maigres se stockent mieux et plus longtemps que les grasses ; le sel réduit la durée de stockage de la nourriture.
- L'eau se transforme en glace. Si elle est consommée immédiatement après avoir été retirée du compartiment de congélation, il y a un risque de brûlure de la peau par le froid.
- Il est recommandé d'indiquer la date de congélation sur chaque paquet individuel pour vous permettre de garder un suivi du temps de conservation.

Conseils pour le stockage d'aliments congelés

Pour obtenir la meilleure performance de cet appareil vous devriez :

- vous assurer que le produit alimentaire commercialisé et surgelé ait bien été conservé par le vendeur ;
- être sur que le produit alimentaire congelé ait été transféré du magasin au congélateur dans la période la plus réduite possible ;
- N'ouvrez pas souvent la porte et ne la laissez pas ouverte plus longtemps que nécessaire.
- Les produits alimentaires décongelés se détériorent rapidement et ne doivent pas être recongelés.
- Ne dépassez pas la période de stockage indiqué par le fabricant de la nourriture.

Nettoyage et entretien

Pour des raisons hygiéniques l'intérieur de l'appareil, y compris les accessoires intérieurs, devrait être nettoyé régulièrement.

**AVERTISSEMENT**

Les huiles essentielles et les solvants organiques peuvent endommager les éléments plastique, p. ex. le jus de citron ou le jus de la peau des oranges, l'acide butyrique ou tout nettoyant contenant de l'acide acétique.

- Ne laissez pas de telles substances entrer en contact avec les pièces de l'appareil.

**AVERTISSEMENT**

L'appareil ne doit pas être branché à la prise de courant pendant son nettoyage. Danger d'électrocution ! Avant le nettoyage, éteignez l'appareil et débranchez la prise de courant, ou éteignez le disjoncteur ou le fusible. Ne nettoyez jamais l'appareil avec un nettoyeur à vapeur. L'humidité pourrait s'accumuler au niveau des composants électroniques, danger d'électrocution ! Les vapeurs chaudes peuvent causer des dommages aux pièces en plastique. L'appareil doit être sec avant d'être remis en service.

- N'utilisez pas de nettoyants abrasifs.
- Enlevez la nourriture du congélateur. Gardez-la couverte dans un endroit frais.
- Éteignez l'appareil et débranchez la prise de courant, ou éteignez le disjoncteur ou le fusible.
- Nettoyez l'appareil et les accessoires intérieurs avec un chiffon et de l'eau tiède. Après le lavage, rincez avec de l'eau fraîche et essuyez jusqu'à complet séchage.
- L'accumulation de la poussière sur le condensateur augmente la consommation d'énergie. Pour cette raison, nettoyez le condensateur à l'arrière de l'appareil avec précaution une fois par an avec une brosse souple ou un aspirateur.¹⁾
- Après que tous les éléments soient secs, remettez l'appareil en service.

¹⁾ Si le condensateur est à l'arrière de l'appareil.

Dégivrage du congélateur

Le congélateur sera progressivement recouvert de glace. Celle-ci doit être enlevée. N'utilisez jamais des outils pointus en métal pour griffer la glace de l'évaporateur car vous pourriez l'endommager. Lorsque la glace devient très épaisse au niveau du revêtement intérieur, un dégivrage complet doit être effectué :

- Débranchez l'alimentation. Retirez le bouchon de vidange à l'intérieur du congélateur. Le dégivrage prend en général quelques heures. Pour un dégivrage plus rapide, gardez la porte du congélateur ouverte.
- 3 Pour la vidange, placez un bac sous le bouchon de vidange extérieur. Tirez sur la molette de vidange.

- 4 Tournez la molette de vidange d'un angle de 180 degrés. Cela fera couler l'eau dans le bac. Lorsque le dégivrage est terminé, poussez sur la molette de vidange. Remplacez le bouchon de vidange à l'intérieur du compartiment de congélation. Gardez un œil sur le conteneur utilisé pour la vidange afin d'éviter tout débordement.
- Essuyez l'intérieur du congélateur et rebranchez la prise électrique.
- Repositionnez la commande de température sur la fonction désirée.

Dépannage

Anomalie	Cause possible	Solution
L'appareil ne fonctionne pas.	La prise de courant n'est pas branchée ou est détachée.	Branchez la prise de courant.
	Le fusible a sauté ou est défectueux.	Vérifiez le fusible et remplacez-le si besoin.
L'appareil ne fonctionne pas.	La prise électrique est défectueuse	Des défauts de fonctionnement doivent être réparés par un électricien.
L'appareil congèle excessivement.	La température est réglée trop froide ou l'appareil fonctionne sur le réglage MAX.	Tournez le régulateur de la température temporairement sur un réglage plus chaud.
La nourriture n'est pas assez congelée.	La température n'est pas correctement réglée.	Veillez consulter la section <i>Réglage de la température initial.</i>
	La porte a été ouverte sur une période prolongée.	Ouvrez la porte seulement le temps nécessaire.
	Une grande quantité de nourriture chaude a été placée dans l'appareil ces dernières 24 heures.	Tournez le régulateur de la température temporairement sur un réglage plus froid.
	L'appareil est près d'une source de chaleur.	Veillez consulter la section concernant l'emplacement d'installation.
Présence importante de glace sur le joint de la porte.	Le joint de la porte n'est pas hermétique.	Chauffez avec précaution les sections disjointes du joint de la porte avec un sèche-cheveux (sur un réglage froid). En ce faisant, remodelez le joint de la porte chauffé avec la main afin de le positionner correctement.

Anomalie	Cause possible	Solution
Bruits inhabituels.	L'appareil touche le mur ou d'autres objets.	Déplacez l'appareil légèrement.
	Un composant, par ex. un tuyau, au dos de l'appareil, touche une autre pièce de l'appareil ou du mur.	Si besoin, pliez soigneusement le composant pour l'écarter un peu.

Si le dysfonctionnement se renouvelle, prenez contact avec le service après-vente. Ces données sont nécessaires pour vous permettre d'obtenir une assistance adaptée et rapide.

Emballage et environnement

Mise au rebut des matériaux d'emballage

Les matériaux d'emballage protègent votre machine contre les dommages susceptibles de survenir pendant le transport. Ces matériaux sont respectueux de l'environnement puisqu'ils sont recyclables. Le recyclage des matériaux permet à la fois d'économiser les matières premières et de réduire la production de déchets.

Mise au rebut de votre ancien appareil


COLLECTE SÉLECTIVE DES DÉCHETS ÉLECTRIQUES ET ÉLECTRONIQUES



Cet appareil porte le symbole DEEE (Déchet d'Équipement Électrique et Électronique) signifiant qu'en fin de vie, il ne doit pas être jeté aux déchets ménagers, mais déposé au centre de tri de la localité. La valorisation des déchets permet de contribuer à préserver notre environnement.

PROTECTION DE L'ENVIRONNEMENT - DIRECTIVE 2012/19/EU

Afin de préserver notre environnement et notre santé, l'élimination en fin de vie des appareils électriques et électroniques doit se faire selon des règles bien précises et nécessite l'implication de chacun, qu'il soit fournisseur ou utilisateur.

C'est pour cette raison que votre appareil, comme le signale le symbole  apposé sur sa plaque signalétique ou sur son emballage, ne doit en aucun cas être jeté dans une poubelle publique ou privée destinée aux ordures ménagères. L'utilisateur a le droit de déposer l'appareil dans un lieu public de collecte procédant à un tri sélectif des déchets pour être recyclé ou réutilisé pour d'autres applications, conformément à la directive.

Pour la sécurité des enfants, rangez vos vieux appareils en lieu sûr jusqu'à ce qu'ils soient mis au rebut, hors de votre domicile.



Nos emballages peuvent faire l'objet d'une consigne de tri.
Pour en savoir plus : www.consignesdetri.fr