



**Congélateur armoire ventilé VAL ARV 230A+ KSC
928874**



SOMMAIRE

CONSIGNES IMPORTANTES DE SECURITE

- Usage prévu
- Avant la première mise en marche
- Réfrigérant
- Autres avertissements importants
- Sécurité des enfants
- Utilisation quotidienne
- En cas de mauvais fonctionnement
- Nettoyage
- Dégivrage

INSTALLATION

- Lieu d'installation
- Protection contre la chaleur
- Classe climatique
- Ventilation suffisante
- Mise à niveau
- Câble d'alimentation
- Protection contre l'humidité
- Substances dangereuses
- Déplacement

DESCRIPTION DE L'APPAREIL

UTILISATION

- Thermostat
- Congélation rapide
- Alarme de porte
- Alarme du congélateur

INVERSION DU SENS D'OUVERTURE DE LA PORTE

TRUCS ET ASTUCES

- Entreposage de nourriture
- Conseils d'économie d'énergie
- Dans le cas d'une panne de courant

DEPANNAGE

- Des bruits pendant le fonctionnement
- Autres

CONSIGNES IMPORTANTES DE SECURITE

Ces avertissements ont pour but d'assurer votre sécurité. Assurez-vous de bien les comprendre avant d'installer ou d'utiliser l'appareil. Votre sécurité est notre première priorité. Si vous n'êtes pas sûr du sens de ces avertissements, contactez votre revendeur.

Usage prévu

Le congélateur est uniquement destiné à un usage domestique. Il convient à la congélation et au stockage de nourriture congelée, ainsi qu'à la fabrication de glace. En cas d'utilisation pour d'autres usages que ceux prévus, ou d'utilisation incorrecte, votre revendeur ne peut être tenu pour responsable de tout dommage éventuel.

Pour raisons de sécurité, il n'est pas permis d'apporter des modifications ou des changements à l'appareil. Si vous utilisez le congélateur pour un usage commercial ou pour des usages autres que la congélation ou le stockage de nourriture congelée, votre revendeur décline toute responsabilité pour les éventuels dommages.

Votre appareil est conçu pour une utilisation domestique, c'est-à-dire pour fonctionner de façon optimale à une température ambiante comprise entre 16°C et 43°C. En deçà ou au-delà de ces valeurs, les performances de votre congélateur peuvent être affectés avec un risque de péremption des denrées alimentaires.

Avant la première mise en marche

Avant de brancher l'appareil sur la prise secteur pour la première fois, veuillez laisser reposer l'appareil pendant deux heures, ceci afin de permettre au gaz réfrigérant de redescendre dans le compresseur. Le non respect de ce délai pourrait endommager le compresseur.

Enlevez toutes les bandes adhésives de protection. Nettoyez l'intérieur de l'appareil avec de l'eau tiède contenant un peu de bicarbonate de soude (1 cuillère à soupe pour 4 litres d'eau). N'utilisez pas de savon ou de détergent car l'odeur peut persister. Rincez à l'eau puis séchez complètement l'appareil.

Pour préserver la chaîne du froid des denrées, il est recommandé de laisser l'appareil allumé pendant environ 4 heures pour atteindre une température correcte de conservation.

Le congélateur doit être branché sur une prise de terre correctement installée selon les normes en vigueur.

Réfrigérant

Le circuit de réfrigération utilise un gaz naturel (R600a) très respectueux de l'environnement mais néanmoins inflammable.

Pendant le transport et l'installation de votre appareil, assurez-vous qu'aucun des composants du circuit de réfrigération n'ait été endommagé.

Si le circuit de réfrigération est endommagé :

Gardez l'appareil à l'écart des flammes nues et des sources d'inflammation;

Assurez une bonne aération de la pièce dans laquelle est situé l'appareil.

Autres avertissements importants

AVERTISSEMENT : Laissez les prises d'air libres de toute entrave au niveau du corps de l'appareil ou du meuble à l'intérieur duquel il est encastré.

AVERTISSEMENT : Ne pas utiliser de dispositif mécanique ou tout autre moyen autre que ceux recommandés par votre revendeur pour accélérer le processus de dégivrage.

AVERTISSEMENT : Ne pas endommager le circuit de réfrigération.

AVERTISSEMENT : Ne pas utiliser d'appareils électriques dans le réfrigérateur et/ou le congélateur (par exemple les sorbetières électriques, les mixers, etc.).

AVERTISSEMENT : Cet appareil ne doit en aucun cas être utilisé par des enfants en bas âge ou des personnes handicapées sans surveillance.

AVERTISSEMENT : Les jeunes enfants doivent être surveillés afin de s'assurer qu'ils ne jouent pas avec l'appareil.

AVERTISSEMENT : Lors de la mise au rebut de votre appareil, veuillez à vous en débarrasser dans un centre de recyclage agréé. Ne pas exposer l'appareil aux flammes.

Assurez-vous que l'appareil n'est pas posé sur son câble d'alimentation électrique.

AVERTISSEMENT : Si le câble d'alimentation est endommagé, il doit être remplacé par un câble spécial de même type par votre revendeur, son service après-vente ou une personne de qualification similaire afin d'éviter un danger.

AVERTISSEMENT : Cet appareil n'est pas destiné à être utilisé par des personnes (notamment des enfants) dont les capacités physiques, sensorielles ou intellectuelles sont réduites, ou par des personnes manquant d'expérience ou de connaissances, à moins que celles-ci ne soient sous surveillance ou qu'elles aient reçu des instructions quant à l'utilisation de l'appareil par une personne responsable de leur sécurité.

Vérifiez que l'appareil n'a pas subi de dommage pendant le transport. Vous ne devez en aucun cas brancher un appareil endommagé ! Si l'appareil est endommagé, veuillez contacter votre revendeur.

AVERTISSEMENT : veuillez ne pas obstruer les ouvertures de ventilation de l'appareil.

Sécurité des enfants

Les matériaux d'emballage (papier d'emballage, polystyrène) peuvent s'avérer dangereux pour les enfants. Il y a un risque de suffocation ! Ne laissez pas les matériaux d'emballage à portée des enfants !

Veillez rendre les appareils usagés inutilisables avant de vous en débarrasser. Débranchez et coupez le câble d'alimentation, cassez ou enlevez le ressort de la porte et le cas échéant, les vis de la porte. Vous vous assurerez ainsi que des enfants ne pourront pas s'enfermer dans l'appareil en jouant (Il y a un risque de suffocation !) ou se mettre en danger d'une autre façon.

Les enfants sont souvent incapables de se rendre compte des dangers que représentent les appareils électroménagers. Il est donc important de s'assurer que les enfants soient convenablement surveillés et de ne pas les laisser jouer avec l'appareil !

Utilisation quotidienne

Les récipients contenant des gaz ou liquides inflammables peuvent fuir à basse température. Ils présentent alors un risque d'explosion ! Ne stockez aucun récipient contenant des matériaux inflammables tels que les atomiseurs, les extincteurs, les cartouches d'encre, etc., dans le congélateur.

Les bouteilles et les canettes ne doivent pas être placées dans le congélateur. Elles peuvent éclater lors de la congélation du contenu, et les boissons gazeuses peuvent même exploser ! Ne stockez jamais de limonades, jus, bières, vins moussants, etc., dans le congélateur.

Ne mettez pas de crème glacée ou de glaçon dans la bouche immédiatement après leur sortie du congélateur. La glace très froide peut geler sur les lèvres ou la langue et vous blesser.

Ne touchez pas aux aliments congelés avec des mains mouillées. Le gel pourrait coller vos mains à la nourriture.

Ne pas utiliser d'appareils électriques dans le congélateur (par exemple les sorbetières électriques, les mixers, etc.).

Un produit décongelé ne doit jamais être recongelé.

Débranchez toujours l'appareil en retirant la fiche de la prise reliée au secteur au lieu de tirer sur le câble d'alimentation.

En cas de mauvais fonctionnement

Si l'appareil ne fonctionne pas correctement, veuillez d'abord consulter la section « Dépannage » à la fin du présent manuel. Si les informations qu'elle contient ne vous aident pas, veuillez ne pas procéder vous-même à d'autres réparations.

Les réparations effectuées par des personnes inexpérimentées peuvent causer des blessures ou des pannes graves. Contactez le service après-vente de votre magasin revendeur.

Nettoyage

Avant le nettoyage de l'appareil, vous devez toujours l'éteindre et le débrancher, ou retirez les fusibles ou coupez le disjoncteur.

Nous vous conseillons de nettoyer et désinfecter régulièrement (au moins une fois par an) votre appareil pour une meilleure hygiène et conservation des aliments.

Retirez toute la nourriture du congélateur.

Nettoyez l'intérieur et l'extérieur du congélateur avec du bicarbonate de soude dissout dans l'eau (1 cuillère à soupe pour 4 litres d'eau).

N'utilisez pas d'alcool, de poudres abrasives ni de détergents car ils pourraient abîmer les surfaces.

Rincez à l'eau puis essuyez avec un chiffon.

Dégivrage

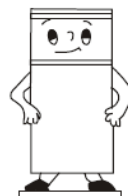
Le dégivrage est automatique. L'eau de dégivrage est collectée dans le bac d'évaporation situé en bas à l'arrière du congélateur. L'eau s'évapore de ce bac automatiquement.

INSTALLATION

Lieu d'installation

Placez votre congélateur sur une surface stable et plane.

L'appareil doit être installé dans une pièce sèche et bien aérée. La consommation d'énergie et le fonctionnement efficace de l'appareil sont affectés par la température ambiante.



Protection contre la chaleur

L'appareil ne doit pas être exposé à la lumière directe du soleil. L'appareil ne doit pas être installé à côté d'un radiateur, d'une cuisinière ou de toute autre source de chaleur. Installez l'appareil uniquement à un endroit où la température ambiante correspond à la classe climatique pour laquelle il a été conçu.



Classe climatique

La classe climatique se trouve sur la plaque signalétique située à l'intérieur de l'appareil.

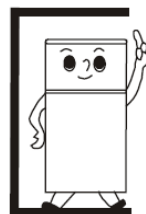
L'appareil doit être placé de façon à ce que la prise soit accessible.

Le tableau ci-dessous montre la température ambiante adéquate pour chaque classe climatique :

| Classe climatique | Température ambiante |
|-------------------|----------------------|
| SN | de +10 à +32°C |
| N | de +16 à +32°C |
| ST | de +18 à +38°C |
| T | de +18 à +43°C |

Ventilation suffisante

Assurez vous que l'air puisse circuler derrière et au-dessus de l'appareil. Laissez un espace d'au moins 10 cm au-dessus de l'appareil et entre l'arrière et le mur et 2,5 cm de chaque côté.

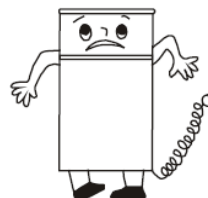


Mise à niveau

L'appareil doit être mis à niveau afin d'éliminer tout balancement. Pour mettre l'appareil à niveau, il doit tenir droit et les deux ajusteurs doivent être fermement en contact avec le sol. Vous pouvez aussi ajuster le niveau à l'aide des pieds réglables situés à l'avant (utilisez une clé adéquate).

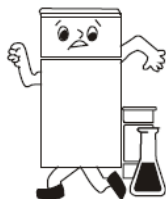
Câble d'alimentation

Ne pas utiliser de rallonge. Déroulez complètement le câble d'alimentation. De plus, il est impératif de ne pas garder le câble d'alimentation à proximité ou en contact avec le compresseur à l'arrière du congélateur, car la température de surface est assez chaude en cours de fonctionnement, et le contact peut faire fondre l'isolation et provoquer un court-circuit.



Protection contre l'humidité

Évitez de placer le congélateur dans un endroit avec un taux d'humidité élevé pour réduire la possibilité de rouille de toute partie métallique. Afin d'éviter tout risque de court-circuit, évitez les projections d'eau sur l'appareil.



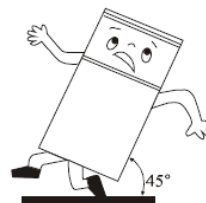
Substances dangereuses

Évitez de placer votre congélateur à proximité de n'importe quel combustible tel que du gaz, de l'essence, de l'alcool, de la laque, etc...

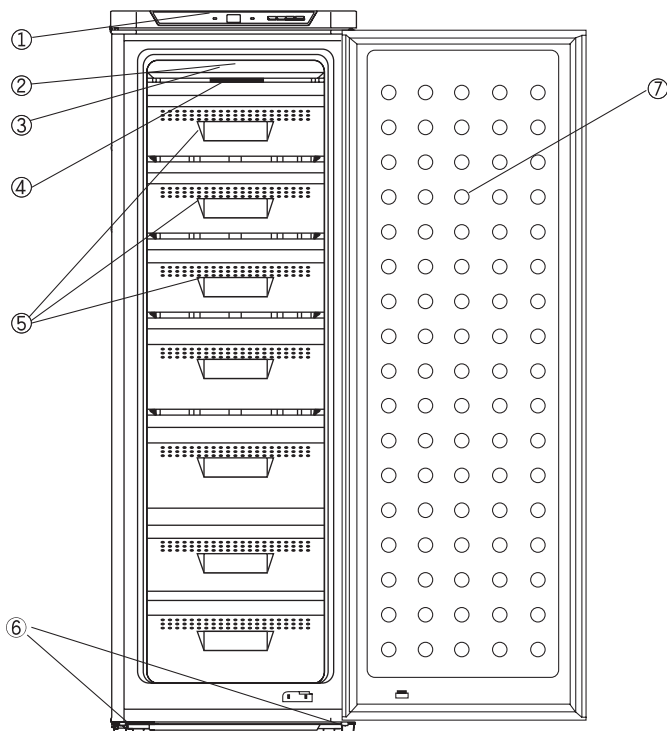
Les produits mentionnés ci-dessus ne peuvent pas être entreposés dans le congélateur.

Déplacement

Lors du déplacement du congélateur, ne le mettez pas à l'horizontale ou à un angle inférieur à 45°.



DESCRIPTION DE L'APPAREIL



1. Panneau de commandes
2. Bac à glaçons (situé à l'intérieur)
3. Bac supérieur
4. Ventilateur (situé derrière le tiroir)
5. Tiroirs
6. Pieds réglables
7. Porte

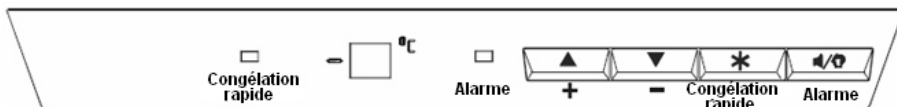
Le bac à glaçons

Pour faire des glaçons, versez de l'eau froide dans le bac à glaçons jusqu'aux 4/5ème de sa hauteur, et placez-le dans le congélateur. Lorsque vous extrayez les glaçons, vrillez légèrement le bac à glaçons, et les glaçons se séparent du bac. Ne le pliez pas car il se casserait.



UTILISATION

Le panneau de commandes vous permet de contrôler la température au sein du congélateur. Il se situe sur la face avant en haut du congélateur.



□ THERMOSTAT

En appuyant sur le bouton ▲ ou ▼, vous pouvez régler la température du congélateur de -24°C à -15°C. Si vous appuyez et maintenez le bouton ▲ ou ▼ pendant plus d'une seconde, la température augmentera ou diminuera de 1°C par demi-seconde. Lorsque vous sélectionnez une température, l'affichage clignote. Après cinq secondes, la température est enregistrée et l'affichage devient fixe. Ensuite, l'écran affiche la température actuelle à l'intérieur du congélateur.

□ CONGELATION RAPIDE

Appuyez sur le bouton Super freeze pour activer la fonction « CONGELATION RAPIDE ». Le témoin lumineux de la fonction « CONGELATION RAPIDE » s'allume. Lorsque cette fonction est activée, la température à l'intérieur du congélateur descend rapidement jusqu'à ce qu'elle atteigne celle définie par votre réglage. Le congélateur quittera automatiquement le mode Super freeze et le témoin lumineux s'éteindra. Vous pouvez également arrêter manuellement la fonction « CONGELATION RAPIDE » en appuyant de nouveau sur le bouton Super freeze.

□ ALARME DE PORTE

Si la porte reste ouverte pendant 2 minutes, l'alarme retentira pour vous rappeler de fermer la porte. Si la porte est toujours ouverte, l'alarme retentira 3 fois toutes les 30 secondes pendant 10 minutes. Ensuite, l'alarme s'arrêtera automatiquement.

□ ALARME DU CONGELATEUR

Une température anormale peut provenir :

- d'un dysfonctionnement du congélateur
- d'une coupure de courant prolongée

Si la température à l'intérieur du congélateur dépasse les -10°C, le témoin lumineux de l'alarme clignote jusqu'à ce que vous appuyiez sur le bouton Alarm/M. Puis la température la plus élevée atteinte dans le congélateur est affichée sur l'indicateur de température. Après cinq secondes, la température à l'intérieur du congélateur est affichée. Lorsque la température redescend en dessous de -10°C, la température la plus élevée dans le congélateur est effacée de la mémoire et le témoin lumineux de l'alarme s'éteint.

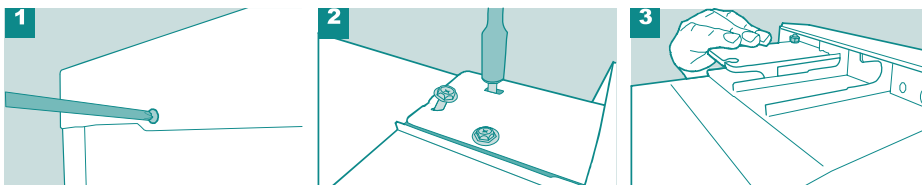
NOTE :

□ Si la température la plus élevée dans le congélateur n'est pas effacée de la mémoire, elle s'affiche lorsque vous appuyez sur le bouton Alarm/M.

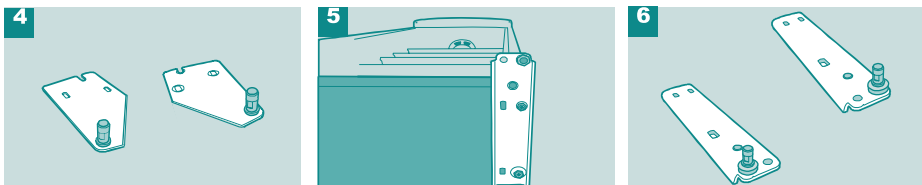
- En cas de température élevée, le témoin lumineux de l'alarme continue de clignoter tant que vous n'avez pas appuyé sur le bouton Alarm/M, même si l'indicateur de température affiche une température inférieure à -10°C.

INVERSION DU SENS D'OUVERTURE DE LA PORTE

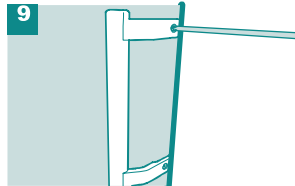
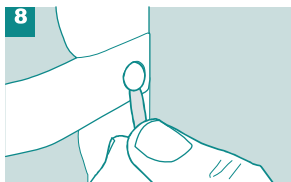
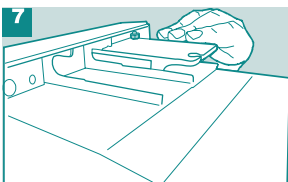
AVERTISSEMENT : lorsque vous décidez d'inverser le sens d'ouverture de la porte, l'appareil ne doit pas être connecté au secteur. Débranchez l'appareil avant de commencer.



1. Retirez les 3 vis à l'arrière du congélateur et les 2 vis situées sur le dessus et enlevez le couvercle.
2. Utilisez une clé de 8 mm pour retirer les boulons de la charnière supérieure.
3. Retirez la charnière.



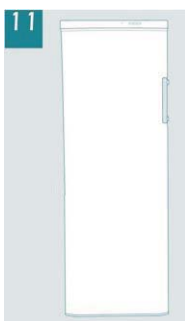
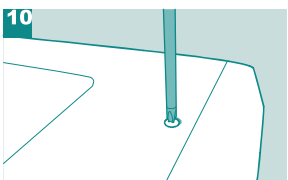
4. Enlevez le goujon de la charnière avec une clé de 10 mm et replacez-le du côté opposé. Otez la porte en la soulevant.
5. Couchez l'appareil sur le dos. Dévissez la charnière inférieure à l'aide d'une clé de 8 mm.
6. Enlevez le goujon à l'aide d'une clé de 10 mm et replacez-le du côté opposé. Revissez la charnière inférieure au congélateur. Replacez les pieds réglables. Redressez le congélateur puis replacez la porte sur le goujon inférieur.



7. Insérez le goujon de la charnière supérieure dans le trou supérieur de la porte. Faire coulisser l'ensemble porte/charnière et revissez les boulons précédemment enlevés dans les trous correspondants.

8. Retirez les caches-vis pour faire apparaître les trous à vis pré-perçés. Dévissez les 2 vis de fixation de la poignée.

9. Installez la poignée sur le côté opposé. Insérez les caches-vis sur les trous découverts.



10. Remplacez le couvercle ainsi que les 2 vis situées sur le dessus et les 3 vis à l'arrière du congélateur précédemment enlevés à l'étape 1.

11. Vérifiez que la porte est bien droite. Réajustez les pieds réglables.

TRUCS ET ASTUCES

Entreposage de nourriture

Mettez la nourriture congelée dans le congélateur dès que possible, et assurez-vous :

- De ne pas entreposer trop d'éléments dans les casiers.
- De permettre à l'air de circuler autour de chaque élément.
- De ne pas entreposer de la nourriture non emballée.

Conseils d'économie d'énergie

Évitez de laisser la porte ouverte pendant longtemps car de l'air chaud entrera dans le congélateur et l'air froid contenu à l'intérieur s'échappera, ce qui provoquera un gaspillage d'énergie. Assurez-vous qu'il n'y ait pas d'obstruction empêchant la porte de se fermer correctement.

Dans le cas d'une panne de courant

S'il y a une panne de courant pendant que l'appareil fonctionne, n'ouvrez pas la porte. Si la température à l'intérieur de votre congélateur s'élève, provoquant la décongélation des denrées, ne recongelez pas les denrées.

Les conseils suivants vous aideront :

- Glace : Une fois décongelée, elle doit être jetée.
- Fruits et légumes : S'ils sont mous, ils doivent être cuits dès que possible.
- Pain et gâteaux : Peuvent être recongelés sans danger.
- Fruits de mer : Doivent être réfrigérés et utilisés rapidement.
- Plats cuisinés : Les casseroles doivent être réfrigérées et utilisées.
- Gros morceaux de viande : Peuvent être recongelés s'il reste des cristaux de glace à l'intérieur.
- Petits morceaux de viande : Doivent être cuits et recongelés comme des plats préparés.
- Poulet : Doit être cuit et recongelé comme un plat frais.

DEPANNAGE

Des bruits pendant le fonctionnement

Les bruits suivants sont des aspects normaux du fonctionnement de l'appareil :

Lorsque le compresseur s'active ou se désactive, un clic sera entendu.

Aussitôt que le compresseur est en marche, vous pouvez entendre son ronronnement.

Lorsque le liquide réfrigérant passe dans des tubes étroits, vous pouvez entendre des bruits d'éclaboussures et de bouillonnement.

Même lorsque le compresseur a été éteint, le bruit d'éclaboussure peut être entendu pendant une courte période.

Les réparations de votre congélateur ne doivent être réalisées que par des techniciens de maintenance qualifiés. Des réparations mal faites peuvent conduire à de sérieux dangers pour les utilisateurs. Si votre appareil a besoin d'être réparé, veuillez contacter votre revendeur spécialisé.

Autres


| PROBLÈMES | SOLUTIONS |
|--------------------------------------|---------------------------------------------------------------------------------------------------------------------------------------------------------------------------------------------------------------------------------------------------------------------------------------------------------------------|
| Le congélateur ne fonctionne pas | Vérifiez qu'il est bien branché, que le fusible n'a pas sauté ou que le disjoncteur n'a pas été désactivé. |
| Le congélateur est trop chaud | Vérifiez le thermostat et assurez-vous que la porte reste aussi peu ouverte que possible. Vérifiez aussi que la porte ferme correctement. |
| Le moteur fonctionne continuellement | Assurez-vous que le congélateur est bien ventilé en laissant des espaces comme mentionné dans le chapitre « Installation ». Vérifiez aussi que votre appareil n'est pas exposé à une source de chaleur directe. Vous pouvez aussi mettre trop de denrées à l'intérieur ou la porte peut ne pas fermer correctement. |



Cet appareil comporte le symbole DEEE (Déchet d'Équipement Électrique et Électronique) signifiant qu'en fin de vie, il ne doit pas être jeté aux déchets ménagers, mais déposé au centre de tri de la localité. La valorisation des déchets permet de contribuer à préserver notre environnement.

PROTECTION DE L'ENVIRONNEMENT – DIRECTIVE 2002/96/CE

Afin de préserver notre environnement et notre santé, l'élimination en fin de vie des appareils électriques et électroniques doit se faire selon des règles bien précises et nécessite l'implication de chacun, qu'il soit fournisseur ou utilisateur.

 C'est pour cette raison que votre appareil, tel que le signale le symbole apposé sur sa plaque signalétique ou sur l'emballage, ne doit en aucun cas être jeté dans une poubelle publique ou privée destinée aux ordures ménagères. L'utilisateur a le droit de déposer l'appareil dans des lieux publics de collecte procédant à un tri sélectif des déchets pour être soit recyclé, soit réutilisé pour d'autres applications conformément à la directive.

CONDITION DE GARANTIE :

Ce produit est garanti pour une période de 1 an à partir de la date d'achat*, contre toute défaillance résultant d'un vice de fabrication ou de matériau.

Cette garantie ne couvre pas les vices ou les dommages résultant d'une mauvaise installation, d'une utilisation incorrecte ou de l'usure anormale du produit.

*sur présentation du ticket de caisse.

| | | |
|-------------------------------------------------------------------------------------|----------------------------------------------------------------------------------|-------------------|
|  | Importé par: ELECTRO DEPOT 1 route de vendeville 59155 FACHES-THUMESNIL | Fabriqué en Chine |
|-------------------------------------------------------------------------------------|----------------------------------------------------------------------------------|-------------------|