



SIGNATURE

RÉFRIGÉRATEUR  
TABLE TOP

---

S R T 1 0 0 5 X



## TABLE DES MATIERES

<b>INFORMATION DE SECURITE</b>	-1-
<b>DESCRIPTION DE L'APPAREIL</b>	-17-
<b>INVERSION DU SENS DE L'OUVERTURE DE LA PORTE</b>	-18-
<b>INSTALLATION</b>	-21-
<b>UTILISATION</b>	-22-
<b>SPECIFICATIONS TECHNIQUES</b>	-30-



**FAITES UN GESTE ECOCITOYEN  
EN TRIANT VOS EMBALLAGES CARTON**

**À LA FIN DE VIE DE VOTRE PRODUCT, PENSEZ À  
LE RAPPORTER DANS UN POINT DE COLLECTE  
OU DÉPOSER LE À LA DÉCHETERIE PROCHE DE  
VOTRE DOMICILE**



**CET APPAREIL EST DESTINE A UN USAGE DOMESTIQUE  
UNIQUEMENT!**

Veuillez lire attentivement toutes les instructions avant  
la première utilisation et conservez-les pour une  
référence ultérieure.

## **INFORMATION DE SECURITE**

- Dans l'intérêt de **VOTRE SECURITE** et pour assurer le **BON FONCTIONNEMENT** de cet appareil, lisez soigneusement ce manuel d'utilisation avant d'installer ou d'utiliser votre appareil, ainsi que les conseils utiles et les avertissements.
- Pour éviter toute erreur ou tout accident, il est important de veiller à ce que toutes les personnes qui utilisent cet appareil se familiarisent bien avec le fonctionnement et les consignes de



sécurité.

- Conservez ces instructions pour les références ultérieures et transmettez-les au nouveau propriétaire de cet appareil.

- Pour la sécurité des personnes et des biens, assurez-vous de comprendre soigneusement ces précautions de sécurité dans ce manuel et de les garder à l'esprit pendant l'utilisation. Le fabricant décline toute responsabilité des dommages causés par votre omission.

- Si le cordon d'alimentation est endommagé, il doit être remplacé par le fabricant, son agent de service ou des personnes dûment qualifiés pour éviter tout danger.

- En ce qui concerne les informations pour l'installation, la manipulation, l'entretien et la mise au rebut de l'appareil, référez-vous au paragraphe ci-après de la notice.

- Toujours manipuler l'appareil avec soin afin d'éviter d'endommager celui-ci.

- Mise au rebut de l'appareil

Pour éviter toute nuisance envers l'environnement ou la santé humaine causée par la mise au rebut non contrôlée de déchets électriques, recyclez l'appareil de façon responsable pour promouvoir la réutilisation des ressources matérielles. La mise au rebut doit être faite de façon sûre dans des points de collecte publique prévus à cet effet.

Les anciens réfrigérateurs peuvent contenir des CFC qui détruisent la couche d'ozone ; contactez le centre de traitement des déchets le plus près de chez vous pour plus de détails sur les procédures correctes de mise au rebut.

- L'appareil doit être installé sur le sol, sur une surface plane et horizontale en s'assurant que les ouvertures d'aération sont correctement dégagées.

Ne jamais essayer de remplacer ou de réparer par vous-même une partie ou un composant de l'appareil, demandez de l'aide à un personnel professionnel et qualifié, si nécessaire.

- Cet appareil de réfrigération n'est pas destiné à être utilisé comme un appareil intégrable.

## **Sécurité des enfants et des personnes vulnérables**

- Cet appareil peut être utilisé par des enfants à partir de 8 ans et par des personnes ayant des capacités physiques, sensorielles ou mentales réduites ou un manque d'expérience et de connaissances à condition qu'elles aient été placées sous surveillance ou qu'elles aient reçu des instructions concernant l'utilisation de l'appareil en toute sécurité et qu'elles comprennent les dangers encourus. Les enfants ne doivent pas jouer avec l'appareil. Le nettoyage et l'entretien par l'utilisateur ne doivent pas être effectués par des enfants, sans surveillance.
- Les enfants de 3 à 8 ans peuvent charger ou décharger cette appareil.
- Gardez l'appareil et son cordon d'alimentation hors de la portée des enfants de moins de 8 ans.
- Si le câble d'alimentation est endommagé, il doit être remplacé par le fabricant, son service après-vente ou

des personnes de qualification similaire afin d'éviter un danger.

- Tenez l'emballage à l'écart des enfants. Il pourrait y avoir un risque de suffocation!

- Lorsque vous vous débarrassez d'un appareil usé, retirez la fiche de la prise de courant murale, coupez le câble d'alimentation (aussi proche de l'appareil que possible) et retirez la porte. En faisant cela, vous éviterez que les enfants ne s'enferment dans l'appareil en jouant (il y a un risque de suffocation!) ou qu'ils se mettent dans les situations dangereuses. Les enfants ne réalisent pas souvent les risques que présentent ces appareils domestiques. Il dès lors important de bien surveiller et de ne jamais laisser jouer vos enfants avec l'appareil !

- Si cet appareil est muni des fermetures magnétiques ou quand vous enlevez un ancien appareil ayant un verrou sur la porte ou le couvercle, assurez-vous de casser le verrouillage

avant la mise au rebut. Cela évitera le risque du piège mortel des enfants.

## Sécurité générale

⚠ **ATTENTION!** Avant d'utiliser cet appareil, vérifiez que l'alimentation électrique à votre domicile corresponde à celle indiquée sur sa plaque signalétique.

⚠ **ATTENTION!** Veillez à ne pas obstruer les ouvertures de ventilation dans l'appareil ou dans la structure intégrée.

⚠ **ATTENTION!** N'utilisez pas de dispositifs mécaniques ou d'autres moyens pour accélérer le processus de dégivrage, autres que ceux recommandés par le fabricant.

⚠ **ATTENTION!** N'endommagez pas le circuit réfrigérant.

⚠ **ATTENTION!** N'utilisez pas d'appareils électriques à l'intérieur des appareils de réfrigération (par exemple, des sorbetières), à moins qu'ils ne soient agréés à cet effet par le fabricant.

**⚠ ATTENTION!** Ne touchez pas l'ampoule si la lampe est allumée pendant une longue période de temps, car elle est susceptible de devenir très chaude.

**⚠ ATTENTION!** Veillez à ne pas coincer ou endommager le cordon d'alimentation lors de la mise en place de l'appareil.

**⚠ ATTENTION!** Veillez à ne pas placer une multiprise ou tout autre alimentation électrique portative à l'arrière de l'appareil.

- Ne stockez pas de substances explosives telles que les aérosols avec un agent propulseur et inflammable dans cet appareil.

- L'isobutane réfrigérant (R600a) se trouve dans le circuit réfrigérant de l'appareil. C'est un gaz naturel et compatible avec l'environnement et qui ne s'enflamme jamais.

- Durant le transport et l'installation de l'appareil, veillez à ce qu'aucun composant du circuit réfrigérant ne soit endommagé.

Si le circuit réfrigérant est endommagé: Evitez des flammes vives et des sources d'ignition.

Aérez bien la pièce dans laquelle se trouve l'appareil.

- Il est dangereux d'altérer les spécifications ou de modifier ce produit de quelque manière que ce soit. Tout dommage sur le cordon d'alimentation peut provoquer un court-circuit, un incendie et/ou un choc électrique.

- Cet appareil est conçu uniquement pour une utilisation domestique et d'autres utilisations similaires, comme dans:

- Les cuisines de magasins, de bureaux et autres environnements professionnels;

- Les habitations de fermes;

- Les chambres d'hôtels, de motels et autres environnements résidentiels;

- Les restaurations et autres utilisations similaires.

⚠ **ATTENTION!** Tous les composants électriques (fiche, cordon d'alimentation, compresseur, etc.) doivent être remplacés par un agent de maintenance agréé ou un professionnel d'entretien qualifié.

⚠ **ATTENTION!** La lampe intérieure est munie d'une ampoule spécifique. N'utilisez que l'ampoule fournie avec cet appareil. Cette ampoule ne doit pas être utilisée pour une lumière domestique.

- S'il y a une lampe à l'intérieur du compartiment, le cordon d'alimentation ne doit pas être prolongé.

- Assurez-vous que la prise de courant murale ne soit pas écrasée ou endommagée par l'arrière de l'appareil. Une prise de courant murale endommagée peut provoquer une surchauffe et même un incendie.



- Assurez-vous que la prise secteur destinée à cet appareil soit facilement accessible.
- Ne tirez pas sur le cordon d'alimentation.
- Il est recommandé d'examiner régulièrement le câble d'alimentation pour déceler tout signe de détérioration éventuelle, et l'appareil ne doit pas être utilisé si le câble est endommagé.
- Si la prise de courant murale est mal fixée, n'insérez pas la fiche. Il y a un risque du choc électrique ou d'incendie !
- Ne jamais faire fonctionner l'appareil sans lumière.
- Cet appareil est lourd. Soyez prudent quand vous déplacez l'appareil.
- N'exposez pas l'appareil aux rayons directs du soleil pendant une durée prolongée.

- L'appareil n'est pas destiné à être mis en fonctionnement au moyen d'une minuterie extérieure ou par un système de commande à distance séparée.

⚠ **ATTENTION!** pour éviter tout accident en raison de l'instabilité de l'appareil, il doit être fixé conformément aux instructions.

En ce qui concerne les instructions pour le remplacement de l'ampoule, référez-vous au paragraphe ci-après de la notice.

Afin de ne pas contaminer les aliments, veuillez à respecter ce qui suit :

- Maintenir la porte ouverte durant une longue période

peut entraîner une hausse significative de température dans l'appareil.

- Nettoyer régulièrement les surfaces qui peuvent entrer en contact avec les aliments ainsi que les parties accessibles du système d'évacuation des eaux de dégivrage.

- Si votre appareil en est équipé, nettoyer le réservoir de la fontaine d'eau si elle n'a pas été utilisée durant 48h ; Rincer le circuit connecté à l'alimentation en eau s'il n'a pas été utilisé durant 5 jours.
- Stocker la viande crue et le poisson dans un récipient adapté pour ne pas les mettre en contact avec d'autres aliments dans le réfrigérateur.
- Si votre appareil en est équipé, le compartiment 2 étoiles, est adapté au stockage d'aliments pré-congelés, au stockage ou à la fabrication de crème glacée et de glaçons.
- Si votre appareil en est équipé, les compartiments 1, 2 ou 3 étoiles, ne sont pas adaptés à la congélation d'aliments frais.
- Si votre appareil n'est pas utilisé durant une longue période, veiller à le débrancher, à dégivrer, nettoyer et sécher les compartiments de stockage et laisser la (les) porte(s) ouverte(s) afin d'éviter le développement de moisissures.

## Entretien et nettoyage

- Avant d'effectuer toute opération de nettoyage ou de maintenance, éteignez l'appareil et débranchez la fiche de la prise de courant murale.
- Ne nettoyez pas l'appareil avec des objets métalliques.

## Installation

**Important!** Pour la connexion électrique, suivez soigneusement les instructions figurant aux paragraphes spécifiques.

- Déballez le produit et vérifiez s'il est en parfait état. Ne branchez pas l'appareil s'il a été endommagé. Contactez immédiatement le magasin où vous avez acheté ce produit. Dans ce cas-là, rapportez l'appareil avec l'emballage.
- Il est recommandé d'attendre au moins quatre heures avant de

brancher l'appareil pour permettre à l'huile de circuler dans le compresseur.

- Afin d'éviter une surchauffe, assurez-vous d'avoir une circulation d'air suffisante autour de l'appareil. Pour assurer une ventilation suffisante, respectez les instructions d'installation.

- Pour éviter tout risque de brûlure, ne touchez pas les pièces chaudes (compresseur, condenseur) en plaçant l'appareil contre un mur.

- L'appareil ne doit pas être situé à proximité des radiateurs ou des cuisinières.

- Assurez-vous que la prise secteur soit accessible après l'installation.

## **Réparation**

- Tout travail électrique doit être effectué par un électricien qualifié ou une personne compétente.


- Cet appareil doit être réparé dans un centre de service agréé et utilisez

uniquement les pièces de rechange d'origine.

### **Economie d'énergie**

- Si l'électricité s'éteint, n'ouvrez pas la porte/ les portes.
- N'ouvrez pas la porte/ les portes fréquemment.
- Ne laissez pas la porte/ les portes ouverte(s) trop longtemps.
- Ne réglez pas le thermostat au-delà des températures froides.

### **Mise au rebut**

 Cet appareil ne contient pas de gaz nuisible à la couche d'ozone, non plus dans son circuit réfrigérant ou les matériaux d'isolation. L'appareil ne doit pas être éliminé avec les ordures urbaines. La mousse d'isolation contient des gaz inflammables: L'appareil doit être mis au rebut conformément aux réglementations des autorités locales.

Evitez d'endommager l'unité de refroidissement. Les matériaux utilisés dans cet appareil marqués par le symbole ♻️ sont recyclables.

### **Les matériaux d'emballage**

Les matériaux d'emballage avec le symbole ♻️ sont recyclables. Eliminez l'emballage dans une collecte approprié pour le recyclage.

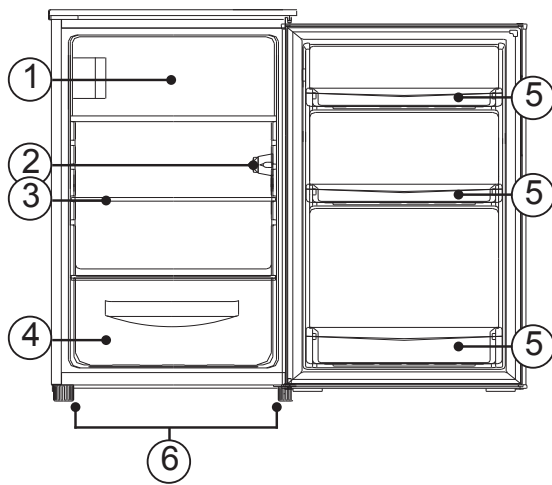
### **Avant la mise au rebut de l'appareil**

1. Débranchez l'appareil de la prise de courant murale.
2. Coupez le câble d'alimentation et jetez-le.



⚠️ **AVERTISSEMENT !** Maintenir votre appareil éloigné de toute source de flamme durant l'installation, l'entretien et l'utilisation. Le symbole en marge, qui est présent à l'arrière de votre appareil, signifie qu'il y a des matières inflammables dans cette zone.

## DESCRIPTION DE L'APPAREIL



### ÉLÉMENTS

1. Compartiment congélateur
2. Thermostat et lampe
3. Tablette en verre
4. Tiroir à légumes
5. Balconnet de porte
6. Pieds ajustables

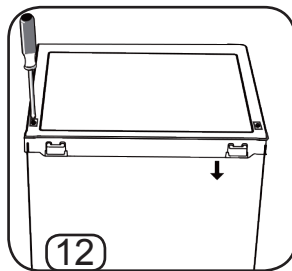
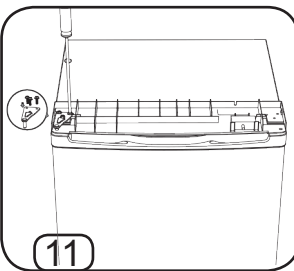
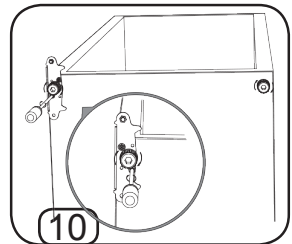
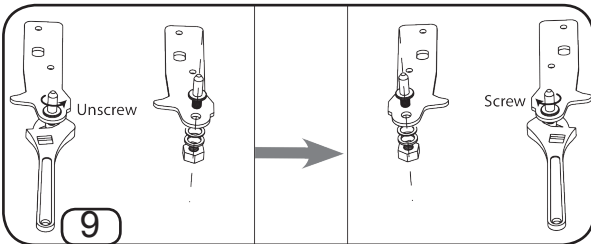
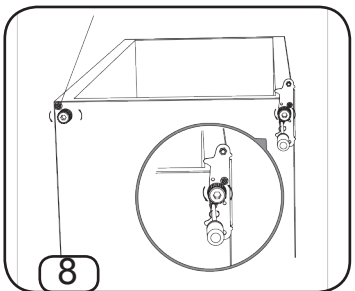
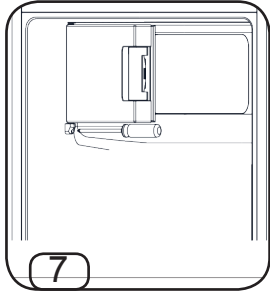
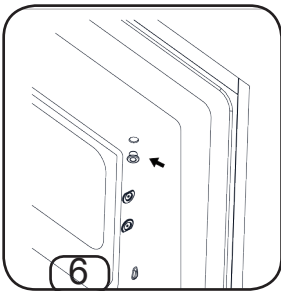
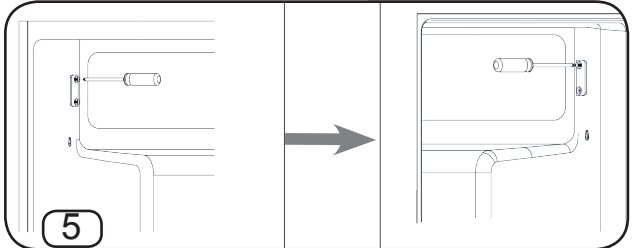
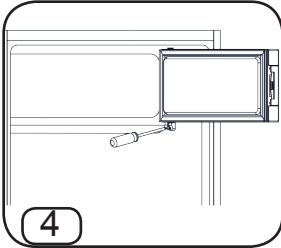
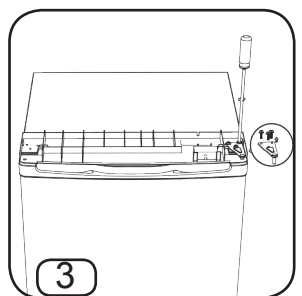
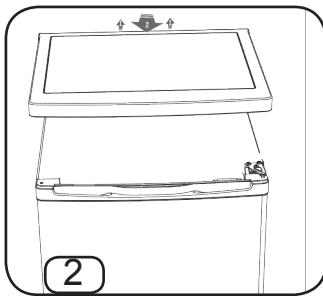
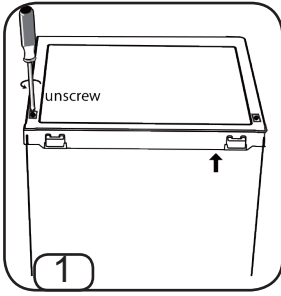


## INVERSION DU SENS D'OUVERTURE DES PORTES

Attention :

- Veillez à ce que l'appareil soit vide et non raccordé au réseau électrique.
  - Pour inverser le sens d'ouverture de la porte, basculez l'appareil vers l'arrière. Veillez à ce que l'appareil s'appuie sur quelque chose de ferme, de manière à ce qu'il ne glisse pas pendant l'inversion de la porte.
  - Conservez tous les éléments démontés, pour pouvoir replacer la porte.
  - Ne couchez pas l'appareil à plat, cela pourrait endommager le système de refroidissement.
  - Il est recommandé d'effectuer le montage à 2 personnes.
1. Retirez les deux vis à l'arrière du cache supérieur.
  2. Retirez le cache supérieur et mettez-le de côté.
  3. Dévissez la charnière supérieure, puis retirez la porte et posez-la sur une surface douce pour éviter de la rayer.
  4. Dévissez la charnière inférieure de la porte du congélateur. Puis retirez la porte et posez-la sur une surface douce pour éviter de la rayer.
  5. Déplacez le boucle de porte du côté gauche vers le côté droit. Déplacez les deux cache-trous centraux d'un côté vers l'autre.
  6. Déplacez le cache-trou de charnière du côté droit vers le côté gauche.
  7. Retournez la porte du congélateur et placez le côté charnière du côté gauche. Puis fixez la porte sur le support.
  8. Dévissez la charnière inférieure. Puis retirez les pieds réglables des deux côtés.
  9. Dévissez et retirez la broche de la charnière inférieure, retournez le support et remplacez-le.
  10. Montez le support sur le côté gauche et montez les charnières inférieure. Remplacez les deux pieds réglables.

11. Remplacez la porte. Assurez-vous que la porte est bien alignée horizontalement et verticalement, afin que les joints soient bien fermés sur tous les côtés, et terminez en serrant la charnière supérieure.
12. Remplacez le cache supérieur et refixez-le par l'arrière à l'aide de ses deux vis.



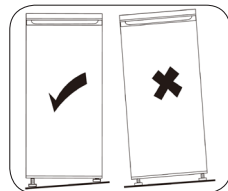
## INSTALLATION

Attention :

- Déballez l'appareil et vérifiez qu'il n'a pas subi de dégâts. Si c'est le cas, ne branchez pas l'appareil.
- Il est recommandé d'attendre au moins 4 heures avant de le brancher, de manière à ce que le fluide puisse retourner au compresseur.
- La circulation d'air autour de l'appareil doit être suffisante pour éviter toute surchauffe.
- Ne placez pas l'appareil à proximité d'un radiateur ou d'une cuisinière.
- Veillez à avoir encore accès à la fiche électrique, après l'avoir installé.

1. Veillez à ce que la porte ait suffisamment de place pour pouvoir s'ouvrir. Laissez au minimum 5 cm de libre de part et d'autre du réfrigérateur.

Laissez au minimum 10 cm de libre entre le sommet de l'appareil et d'éventuels éléments muraux en surplomb. Notez qu'il est préférable qu'il n'y ait rien au-dessus de l'appareil.



2. Assurez-vous que l'appareil soit bien droit. Vous pouvez, à cette fin, régler les pieds de l'appareil.

## AVANT LA PREMIÈRE UTILISATION

Nettoyez l'intérieur de l'appareil, ainsi que l'ensemble des accessoires, à l'eau tiède et un peu de savon neutre, et séchez soigneusement le tout avant d'utiliser l'appareil pour la première

fois. N'utilisez surtout pas de détergents ni de poudres abrasives, qui pourraient abîmer le revêtement.

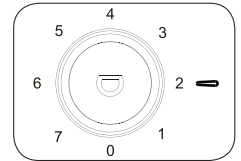
## UTILISATION

Attention :

- Ne placez aucun objet brûlant sur les parties en plastique de l'appareil.
- Ne placez rien au contact de la paroi arrière de l'appareil.
- Les aliments ne peuvent plus être recongelés une fois qu'ils ont été décongelés.
- Ne placez pas de boissons gazeuses ou pétillantes dans le compartiment congélateur. Ceci induirait de la pression et pourrait conduire à une explosion.

### Réglage de la température

Branchez l'appareil. La température peut être réglée au moyen du bouton du thermostat. Huit réglages sont possibles. 1 correspond au réglage le moins froid, 7 au réglage le plus froid. Au 0, le réfrigérateur est arrêté.



### Congélateur

- Le processus de congélation dure 24 heures. N'ajoutez aucun autre aliment à congeler pendant ce délai.
- Lorsque le congélateur n'a pas été utilisé pendant un certain laps de temps et est redémarré ensuite, l'appareil doit rester branché pendant au moins 2 heures avant que vous ne puissiez placer des produits à congeler dans le congélateur.
- Important : si le congélateur se dégivre accidentellement  
- par exemple en cas de panne d'électricité - la nourriture décongelée doit être immédiatement consommée ou préparée.

## Stockage des aliments

Compartiment réfrigérateur	Aliments	Durée
Porte et balconnets	·Aliments avec conservateurs naturels, comme confitures, jus, boisson, condiments. ·Ne conservez pas des aliments périssables.	3 jours
Bac à légumes	·Fruits, herbes, légumes devraient être conservés séparément dans le bac des légumes. ·Ne conservez pas des bananes, oignons, pommes de terre, ails dans le réfrigérateur.	3 jours
Étagères	·Produits quotidiens oeufs. ·Aliments sans besoin de réfrigérer, comme des aliments prêts à manger, des charcuteries, des restes.	3 jours
Compartiment congélateur	· Bacon, casseroles, lait	1 mois
	· Glaces, saucisses, tartes, poissons gras	2 mois
	· Poisson, pizza, scones et muffins non gras	3 mois
	· Jambon, gâteaux, biscuits, morceaux de bœuf et de volaille, beurre, poulet entier	4 mois

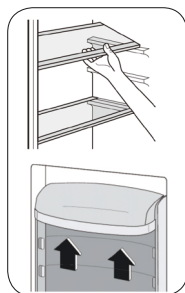
Recommandation de réglage de la température:

Normalement, nous suggérons de régler sur 3 ~ 4 températures.

## Accessoires

1. L'appareil comporte une tablette de verre amovible. La tablette peut être placée à différentes hauteurs.

2. Les balconnets de porte peuvent être accrochés à différentes hauteurs dans la porte. Pour ce faire, soulevez progressivement les balconnets et réglez-les à l'endroit désiré.

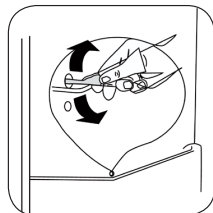


### Conseils d'économie d'énergie

- Ne placez pas de nourriture chaude dans l'appareil.
- Ne placez pas les différents objets trop près les uns des autres, cela gênerait la circulation d'air.
- Veillez à ce que rien n'entre en contact avec la paroi arrière de l'appareil.
- Si l'électricité est coupée, gardez les portes fermées.
- N'ouvrez pas trop souvent les portes.
- N'ouvrez pas trop longtemps les portes.
- Ne réglez pas le thermostat sur des températures trop froides.

### NETTOYAGE ET MAINTENANCE

- Éteignez l'appareil et débranchez-le avant de le nettoyer. Nettoyez régulièrement l'appareil.
- Ne nettoyez pas l'appareil avec des objets métalliques.
- N'utilisez pas de produits de nettoyage agressifs.
- Retirez la nourriture du congélateur et conservez-la, bien recouverte, dans un endroit frais.
- Nettoyez l'appareil et les accessoires au moyen d'un linge et d'eau tiède. Rincez encore à l'eau propre et séchez soigneusement.
- Contrôlez régulièrement l'évacuation dans le réfrigérateur. Vous trouverez celle-ci à l'arrière, contre la paroi arrière, derrière la tablette du dessous. Nettoyez cette évacuation, si nécessaire. Si l'évacuation est bouchée, de l'eau de dégel apparaîtra dans le réfrigérateur.



## Dégivrer le congélateur

Enlevez la glace excédentaire dans le congélateur.

N'utilisez pas d'objets tranchants pour enlever la glace.

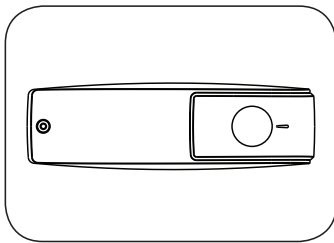
Utilisez un grattoir en plastique.

Si la glace est trop épaisse pour être grattée, dégivrez le congélateur comme suit :

1. Débranchez l'appareil.
2. Retirez toute la nourriture du congélateur. Attention : si la nourriture se décongèle, elle ne peut plus être recongelée.
3. Laissez la porte du congélateur ouverte et placez un bac de recueil sous l'appareil pour recueillir l'eau de dégel.
4. Séchez entièrement l'appareil lorsqu'il est totalement dégivré.
5. Rebranchez l'appareil, de manière à ce qu'il puisse à nouveau fonctionner.

## Remplacer la lampe

Attention : La lampe intérieure est de type LED. Pour remplacer la lampe, veuillez contacter un technicien qualifié.





## **ZONE LA PLUS FROIDE DU REFRIGERATEUR**

Ce symbole ci-dessous indique l'emplacement de la zone la plus froide dans votre réfrigérateur.



Afin de garantir les températures dans cette zone, veuillez à ne pas modifier le positionnement de cette clayette.

### **INSTALLATION DE L'INDICATEUR DE TEMPERATURE**

Pour vous aider à bien régler votre réfrigérateur, celui-ci est équipé d'un indicateur de température qui permettra de contrôler la température moyenne dans la zone la plus froide.

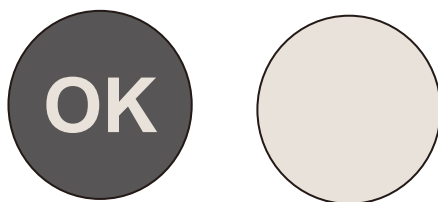
**AVERTISSEMENT:** Cet indicateur est seulement prévu pour être utilisé avec votre réfrigérateur. Veuillez à ne pas l'utiliser dans un autre réfrigérateur (en effet, la zone la plus froide n'est la même), ou pour une autre utilisation.

### **Vérification de la température dans la zone la plus froide**

Une fois que l'installation de l'indicateur de température est réalisée, vous pourrez vérifier régulièrement que la température de la zone la plus froide est correcte. Le cas

échéant, ajustez le thermostat en conséquence comme indiqué précédemment. La température intérieure du réfrigérateur est influencée par plusieurs facteurs tels que la température ambiante de la pièce, la quantité d'aliments stockés et la fréquence d'ouverture de la porte. Prenez ces facteurs en compte lors du réglage de la température.

Pour la bonne conservation des denrées dans votre réfrigérateur et notamment dans la zone la plus froide, veillez à ce que l'indicateur de température apparaisse «OK».



Si «OK» n'apparaît pas, la température de la zone est trop élevée. Réglez le thermostat sur une position supérieure.

Attendez au moins 12 heures avant de réajuster le thermostat.

Après le chargement des denrées fraîches dans l'appareil ou après les ouvertures répétées (ou ouverture prolongée) de la porte, il est normal que l'inscription «OK» n'apparaît pas dans l'indicateur de température.

## Dépannage

**⚠ ATTENTION!** Avant tout dépannage, coupez l'alimentation électrique. Seule un électricien qualifié ou une personne compétente peut effectuer le dépannage qui n'est pas indiqué dans ce manuel.

**IMPORTANT!** Certains bruits (le compresseur, la circulation du réfrigérant) durant l'utilisation sont normaux.

Problème	Causes possibles	Solutions
L'appareil ne fonctionne pas.	L'appareil n'est pas allumé.	Pressez la touche B2 pendant 5 secondes pour allumer l'appareil.
	L'appareil n'est pas branché ou mal branché.	Insérez correctement la fiche dans la prise de courant.
	Le fusible a sauté ou est défectueux.	Vérifiez le fusible. Remplacez-le si nécessaire.
	La prise de courant est défectueuse.	Contactez un électricien.
Les aliments sont trop chauds.	La température n'est pas réglée correctement.	Référez-vous à la section « Réglage de la température ».
	La porte a été ouverte trop longtemps.	Ouvrez la porte pendant une durée nécessaire.
	Une grande quantité des aliments chauds a été placée dans le réfrigérateur dans les dernières 24 heures	Réglez la température sur un réglage plus froid temporairement.
L'appareil se trouve près d'une source de chaleur.	L'appareil se trouve près d'une source de chaleur.	Référez-vous à la section « Emplacement ».
	L'appareil refroidit trop fort.	Réglez la température sur un réglage plus chaude temporairement.
Des bruits anormaux.	L'appareil n'est pas mis à niveau.	Réglez l'armoire en bois s'il n'est pas à niveau.
	L'appareil touche le mur ou d'autres objets.	Déplacez l'appareil légèrement.
	Un composant, par exemple, un tuyau se trouve à l'arrière de l'appareil et touche une autre partie de l'appareil ou le mur.	Si nécessaire, pliez et éloignez soigneusement le composant.
De l'eau sur le sol.	Le trou de drainage de l'eau est bouché.	Référez-vous à la section « Nettoyage ».

**Remarque:** Si les dysfonctionnements persistent, contactez le centre de service.

## SPECIFICATIONS TECHNIQUES

Référence:	SRT1005X
Tension nominale:	220V-240V~
Courant nominal:	0.75A
Fréquence nominale:	50Hz
Puissance nominale:	100W
Classe climatique:	N,ST
Gaz réfrigérant:	R600a(27g)
Classe de protection contre choc électrique:	I
Mousse d'isolation:	CYCLOPENTANE

Classe climatique :

- Tempéré étendu (SN): «cet appareil frigorifique est destiné à être utilisé à des températures ambiantes comprises entre 10 ° C et 32 ° C»;
- Tempéré (N): «cet appareil frigorifique est destiné à être utilisé à des températures ambiantes comprises entre 16 ° C et 32 ° C»;
- Subtropical (ST): «cet appareil frigorifique est destiné à être utilisé à des températures ambiantes comprises entre 16 ° C et 38 ° C».
- Tropical(T): «cet appareil frigorifique est destiné à être utilisé à des températures ambiantes comprises entre 16 ° C et 43 ° C»;

Remarque: Plus d'informations sur les données, veuillez scanner le code QR sur l'étiquette énergétique.

## ENLEVEMENT DES APPAREILS MENAGERS USAGES



La directive Européenne 2012/19/EU sur les Déchets des Equipements Electriques et Electroniques (DEEE), exige que les appareils ménagers usagés ne soient pas jetés dans le flux normal des déchets municipaux. Les appareils usagés doivent être collectés séparément afin d'optimiser le taux de récupération et le recyclage des matériaux qui les composent et réduire l'impact sur la santé humaine et l'environnement. Le symbole de la poubelle barrée est apposé sur tous les produits pour rappeler les obligations de la collecte séparée. Les consommateurs devront contacter les autorités locales ou leur revendeur concernant la démarche à suivre pour l'enlèvement de leur appareil. La mise au rebut de la pile doit être effectuée de manière à respecter l'environnement. Déposez-les dans des bacs de collecte prévus pour cet effet (renseignez-vous auprès de votre revendeur afin de protéger l'environnement).

### Attention:

- Conformément à l'Article L. 217 du code de la consommation, votre produit bénéficie d'une garantie légale de conformité de 2 ans.
- Durée de disponibilité des pièces détachées de dépannage : 5 ans.
- Pour contacter notre Service Après-Vente, avant de vous déplacer à votre magasin BUT, appelez le 09 78 97 97 97, Du Lundi au Samedi de 08h00 à 20h00 (Prix d'un appel local).

# INSTRUCTIONS FOR USE - EN

---



SIGNATURE

REFRIGERATOR  
TABLE TOP

---

E D F # " " ' X

## TABLE OF CONTENTS

<b>SAFETY INFORMATION</b>	-34-
<b>OVERVIEW</b>	-48-
<b>REVERSING THE DOOR</b>	-49-
<b>INSTALLATION</b>	-51-
<b>USE</b>	-52-
<b>TECHNICAL SPECIFICATIONS</b>	-59-





THIS PRODUCT IS FOR HOUSEHOLD USE ONLY!

Please read these instructions carefully before the first use of this product and save this for your future reference.

## SAFETY INFORMATION

- In the interest of your safety and to ensure the correct use, before installing and first using the appliance, read this user manual carefully, including its hints and warnings.
- To avoid unnecessary mistakes and accidents, it is important to ensure that all people using the appliance are thoroughly familiar with its operation and safety features.
- Save these instructions and make sure that they remain with the appliance if it is moved or sold, so that everyone using it through its life will be properly informed on appliance use and safety.
- For the safety of life and property keep the precautions of these user's instructions as the manufacturer is not responsible for damages caused by

omission. If the supply cord is damaged, it must be replaced by the manufacturer, its service agent or similarly qualified persons in order to avoid a hazard.

- Regarding the information pertaining to the installation, handling, maintenance, servicing and disposal of the appliance, please refer to the below paragraph of the manual.

- Always handle the appliance to avoid any damage.

- Disposal of the appliance

To prevent possible harm to the environment or human health from uncontrolled waste disposal, recycle it responsibly to promote the sustainable reuse of material resources. And the disposal should only be done through public collection points. Old refrigerators can contain CFC that destroy the ozone; contact the waste treatment center nearest your home for more details on the correct procedures for disposal.

- Appliances should be placed on a horizontal floor and keep the ventilation freely. Don't try to replace or repair any components by yourself, ask the service agency for help if necessary.

- This refrigerating appliance is not intended to be used as a built-in appliance .

### **Children and vulnerable people safety**

- This appliance can be used by children aged from 8 years and above and persons with reduced physical, sensory or mental capabilities or lack of experience and knowledge if they have been given supervision or instruction concerning use of the appliance in a safe way and understand the hazards involved. Children shall not play with the appliance. Cleaning and user maintenance shall not be made by children without supervision.

- Children should be supervised to ensure that they do not play with the appliance.

- Children aged from 3 to 8 years are allowed to load and unload this

appliance.

- Cleaning and user maintenance shall not be made by children unless they are aged from 8 years and above and supervised.

- Keep all packaging well away from children. There is risk of suffocation.

- If you are discarding the appliance pull the plug out of the socket, cut the connection cable (as close to the appliance as you can) and remove the door to prevent playing children to suffer electric shock or to close themselves into it.

- If this appliance featuring magnetic door seals is to replace an older appliance having a spring lock (latch) on the door or lid, be sure to make that spring lock unusable before you discard the old appliance. This will prevent it from becoming a death trap for a child.

**General safety**

 **WARNING !**Keep                      ventilation

openings, in the appliance enclosure or in the built-in structure, clear of obstruction.

⚠ **WARNING!** Do not use mechanical devices or other means to accelerate the defrosting process, other than those recommended by the manufacturer.

⚠ **WARNING!** Do not damage the refrigerant circuit.

⚠ **WARNING!** Do not use other electrical appliances (such as ice cream makers) inside of refrigerating appliances, unless they are approved for this purpose by the manufacturer.

⚠ **WARNING!** Do not touch the light bulb if it has been on for a long period of time because it could be very hot.1)

⚠ **WARNING!** When positioning the appliance, ensure the supply cord is not trapped or damaged.

⚠ **WARNING!** Do not locate multiple portable socket-outlets or portable power suppliers at the rear of the appliance.

- Do not store explosive substances such as aerosol cans with a flammable propellant in this appliance.

- The refrigerant isobutane (R600a) is contained within the refrigerant circuit of the appliance, a natural gas with a high level of environmental compatibility, which is nevertheless flammable.

- During transportation and installation of the appliance, be certain that none of the components of the refrigerant circuit become damaged.

- avoid open flames and sources of ignition.

- thoroughly ventilate the room in which the appliance is situated.

- It is dangerous to alter the specifications or modify this product in any way. Any damage to the cord may cause a short circuit, fire and/or electric shock.

- This appliance is intended to be used in household and similar applications such as

- staff kitchen areas in shops, offices and other working environments;

- farm houses;

- by clients in hotels, motels and other residential type environments ;


- bed and breakfast type environments;

**⚠ WARNING!** Any electrical components (plug, power cord, compressor and etc.) must be replaced by a certified service agent or qualified service personnel.

**⚠ WARNING!** The light bulb supplied with this appliance is a “special use lamp bulb” usable only with the appliance supplied. This “special use lamp” is not usable for domestic lighting.

- If there is a light in the compartment, power cord must not be lengthened.

- Make sure that the power plug is not squashed or damaged by the back of the appliance. A squashed or damaged power plug may overheat and cause a fire.
- Make sure that you can come to the mains plug of the appliance.
- Do not pull the mains cable.
- If the power plug socket is loose, do not insert the power plug. There is a risk of electric shock or fire.
- You must not operate the appliance without the lamp.
- This appliance is heavy. Care should be taken when moving it.
- Avoid prolonged exposure of the appliance to direct sunlight.

 **WARNING!** To avoid a hazard due to instability of the appliance, it must be fixed in accordance with the instructions.

Regarding the instructions for the replacement of the bulb, please refer to below paragraphs of this manual



To avoid contamination of food, please respect the following instructions

- Opening the door for long periods can cause a significant increase of the temperature in the compartments of the appliance.
- Clean regularly surfaces that can come in contact with food and accessible drainage systems.
- Clean water tanks if they have not been used for 48h; flush the water system connected to a water supply if water has not been drawn for 5 days.
- Store raw meat and fish in suitable containers in the refrigerator, so that it is not in contact with or drip onto other food.

Two-star frozen-food compartments (if they are presented in the appliance) are suitable for storing pre-frozen food, storing or making ice-cream and making ice cubes.

- One-, two- and three -star compartments (if they are presented in the appliance) are not suitable for the freezing of fresh food.
- If the appliance is left empty for long periods, switch off, defrost, clean, dry and leave the door open to prevent mould developing within the appliance.

## Care and cleaning

- Before maintenance, switch off the appliance and disconnect the mains plug from the mains socket.
- Do not clean the appliance with metal objects.

## Installation

**Important!** For electrical connection carefully follow the instructions given in specific paragraphs.

- Unpack the appliance and check if there are damages on it. Do not connect the appliance if it is damaged. Report possible damages immediately to the place you bought it. In that case retain packing.
- It is advisable to wait at least four hours before connecting the appliance to allow the oil to flow back in the compressor.
- Adequate air circulation should be

around the appliance, lacking this leads to overheating. To achieve sufficient ventilation follow the instructions relevant to installation.

- Wherever possible the spacers of the product should be against a wall to avoid touching or catching warm parts (compressor, condenser) to prevent possible burn.
- The appliance must not be located close to radiators or cookers.
- Make sure that the mains plug is accessible after the installation of the appliance.


### **Service**

- Any electrical work required to do the servicing of the appliance should be carried out by a qualified electrician or competent person.
- This product must be serviced by an authorized Service Center, and only genuine spare parts must be used.

## Energy saving

- If electricity goes off, don't open the door(s);
- Don't open the door(s) frequently;
- Don't keep the door(s) open for too long time;
- Don't set the thermostat on exceeding cold temperatures;

## Environment Protection

 This appliance does not contain gasses which could damage the ozone layer, in either its refrigerant circuit or insulation materials. The appliance shall not be discarded together with the urban refuse and rubbish. The insulation foam contains flammable gases: the appliance shall be disposed according to the appliance regulations to obtain from your local authorities. Avoid

damaging the cooling unit, especially the heat exchanger. The materials used on this appliance marked by the symbol ♻️ are recyclable.

### **Packaging materials**

The materials with the symbol ♻️ are recyclable. Dispose the packaging in a suitable collection containers to recycle it.

### **Disposal of the appliance**

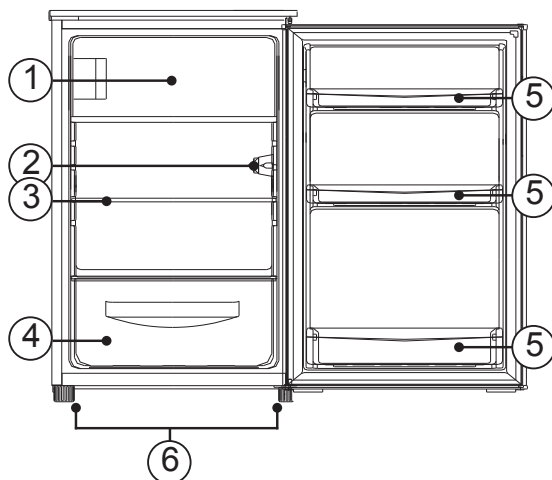
1. Disconnect the mains plug from the mains socket.
2. Cut off the mains cable and discard it.



**⚠️ WARNING!** Please keep the product far away fire source during using, service and disposal. There are flammable materials at the back of the appliance.

Pay attention to the symbol “Risk of fire – flammable material” which is located on rear of the appliance.

## OVERVIEW



### PARTS

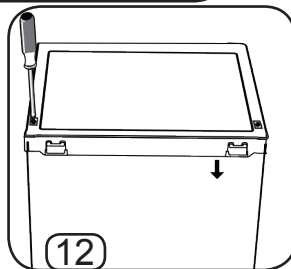
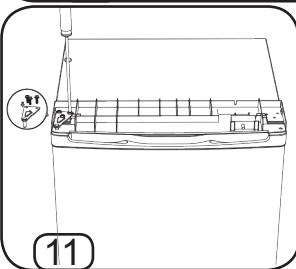
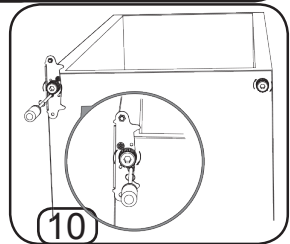
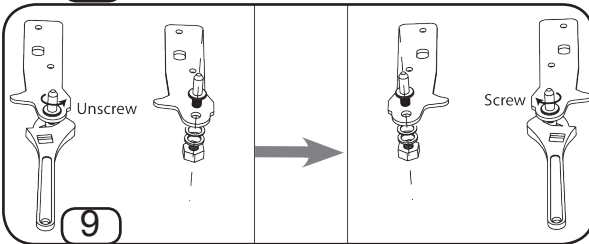
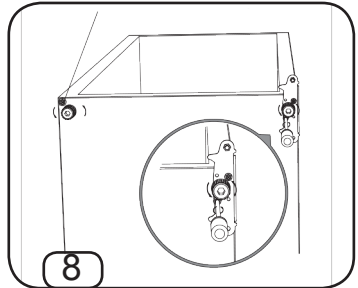
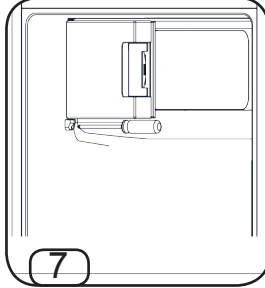
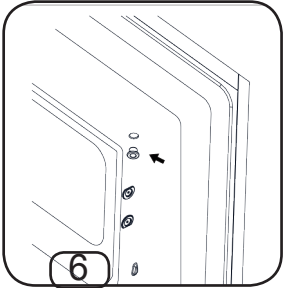
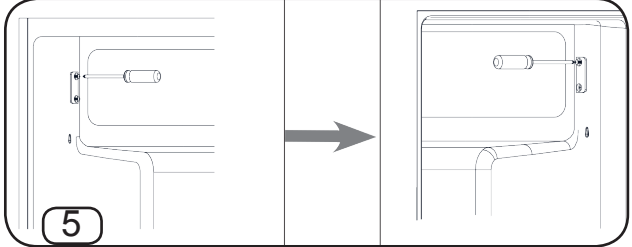
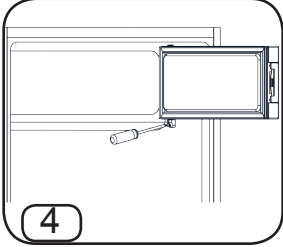
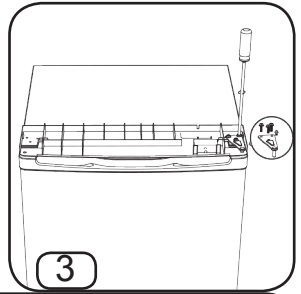
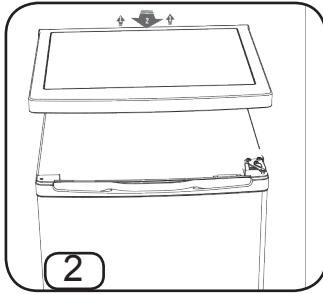
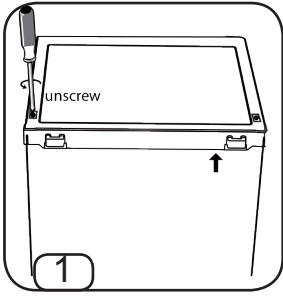
1. Freezer compartment
2. Thermostat and light
3. Glass shelf
4. Vegetable drawer
5. Door balcony
6. Levelling feet

## REVERSING THE DOOR

### Caution:

- Make sure that the appliance is empty and disconnected from the power net.
  - To reverse the door, you need to tip the appliance backwards. Make sure that the appliance can lean on something firm and stable, so that it does not slip away while reversing the door.
  - All removed objects are still needed to reinstall the reversed door.
  - Do not lay the appliance flat, this could damage the cooling system.
  - It is recommended to execute the assembly with 2 people.
1. Remove two screws at rear side of top cover.
  2. Remove top cover and place it aside.
  3. Unscrew top hinge and then remove door and place it on a soft pad to avoid scratch.
  4. Unscrew bottom hinge of freezer door. Then remove the door and place it on a soft pad to avoid scratch.
  5. Move door lock from left side to right side. Move the two middle hole covers from the one side to the other.
  6. Move hinge hole cover from right side to left side.
  7. Rotate freezer door and place hinge side at left side. And then fix the door by holder.
  8. Unscrew bottom hinge. Then remove the adjustable feet from both side.
  9. Unscrew and remove the bottom hinge pin, turn the bracket over and replace it.
  10. Fit the bracket fitting on the left side and install the bottom hinge pin. Replace both adjustable feet.
  11. Place the door back on. Ensure the door is aligned horizontally and vertically, so that the seals are closed on all sides before finally tightening the top hinge.
  12. Put the top cover and fix it with 2 screws on the back.

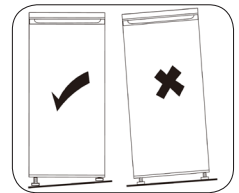




## INSTALLATION

### Caution:

- Unpack the appliance and check whether the appliance has suffered any damages. Do not connect the appliance to the power net if it is damaged.
  - It is recommended to wait 4 hours before connecting the appliance to a socket, so that the oil can flow back to the compressor.
  - There should be adequate air circulation around the appliance, so that it does not overheat.
  - Do not place the appliance too close to a radiator or stove.
  - Make sure that after installation, you still have access to the power plug.
1. Make sure that there is enough room to swing open the door. Leave a space of at least 5 cm at both sides of the appliance. Leave a space of at least 10 cm between the top of the appliance and any overhanging wall units. Caution: it is better not to have any overhanging wall units above the appliance.
  2. Make sure that the appliance stands up straight. Use the levelling feet at the bottom of the appliance to adjust.



## BEFORE THE FIRST USE

Clean the inside of the appliance and all the accessories with lukewarm water and some neutral soap. Dry thoroughly before using the appliance for the first time.

Do not use any detergents or abrasive powders as they may damage the finish.

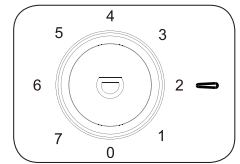
## USE

### Caution:

- Do not place any hot objects onto the plastic parts of the appliance.
- Do not place anything directly against the rear wall inside the appliance.
- Frozen foods should not be frozen again once they have been thawed.
- Do not place any sparkling or fizzy drinks inside the freezer. This causes pressure and may cause the container to explode.

### Temperature setting

Plug in the appliance. The temperature can be set with the thermostat knob. There are 8 settings. 1 is the warmest setting, 7 is the coldest. When it is set to 0, the appliance is switched off.



### Freezer

- The freezing process takes 24 hours. During this period, do not add any other foods that need to be frozen.
- If the freezer has not been used for a longer period of time and is started up again, it should be operational for at least 2 hours before you can place food inside the freezer that needs to be frozen.
- Important: if the freezer thaws by accident - for example in case of a power outage - the frozen foods need to be consumed quickly or cooked immediately.

## Storage of Food

Refrigerator compartments	Type of food	Time
Door and balconies	· Food with natural preservatives, such as jams, juices, drinks, condiments. · Don't store perishable foods.	3 days
Crisper	· Fruit, herbs and vegetables should be placed separately in the crisper bin. · Don't store bananas, onions, potatoes, garlic in the refrigerator.	3 days
Fridge shelf	· Daily products eggs; · Foods that do not need cooling, such as ready to eat foods deli meat, leftovers.	3 days
Freezer compartment	· Bacon, casseroles, milk	1 month
	· Ice cream, sausages, pies, oily fish	2 months
	· Non-oily fish, pizza, scones and muffins	3 months
	· Ham, cakes, biscuits, beef and poultry pieces, butter, whole chicken	4 months

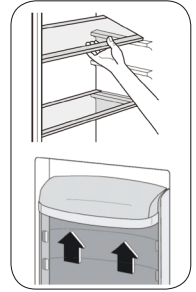
Temperature setting recommendation:

In normal, we suggest to set on 3~4 temperature setting.

### Accessories

1. The appliance is equipped with a removable, glass shelf. The shelf can be placed at different heights.

2. The door balconies can be placed at different heights inside the door. Gradually lift the balconies to remove them and slide them back into the desired position.

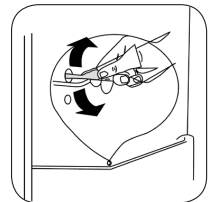


### Energy saving tips

- Do not place any warm foods inside the appliance.
- Do not place the different objects too close together, as this restricts the air circulation.
- Make sure that there is nothing placed directly against the rear wall.
- If the electricity should be cut off, keep the doors closed.
- Do not open the doors too often.
- Do not open the doors too long.
- Do not set the thermostat to temperatures that are too cold.

### CLEANING AND MAINTENANCE

- Switch off and unplug the appliance before cleaning it. Regularly clean the appliance.
- Do not clean the appliance with any metal objects.
- Do not use any aggressive or abrasive cleaners.
- Remove the food from the freezer and preserve it - well covered - in a cool place.
- Clean the appliance and the accessories with a cloth and lukewarm water. Wipe again with fresh water and dry thoroughly.
- Check the drain of the appliance regularly. You can find the drain opening inside the fridge, at the rear wall, behind the lower shelf. Clean the drain when needed. If the drain is blocked, thaw water will flow into the refrigerator.



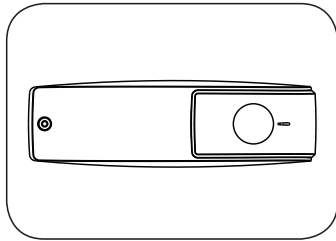
## Thawing the freezer

Excessive ice inside the freezer should be removed. Do not use any sharp objects to remove the ice. Use a plastic scraper. If the ice is too thick to be scraped off, then thaw the freezer as follows:

1. Unplug the appliance.
2. Remove all the food from the freezer. Caution: once the food is defrosted, you can not freeze it again.
3. Leave the door of the freezer open and place a container at the bottom of the appliance to catch the thaw water.
4. Dry the appliance thoroughly when the defrosting process is finished.
5. Plug in the appliance, so that the appliance can start working again.

## Replacing the light bulb

Caution! The internal light is LED type. To replace the lamp, please contact qualified technician.



## **COLDEST ZONE IN THE REFRIGERATOR**

This symbol indicates the location of the coldest zone of the refrigerator,



To ensure the temperatures in this area, do not change the positioning of the shelf.

### **TEMPERATURE INDICATOR SETTING**

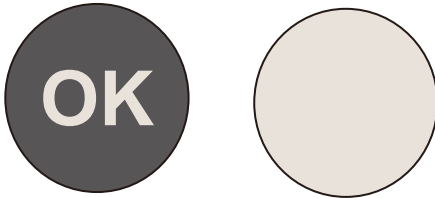
To help you set your refrigerator well, it is equipped with a temperature indicator that will monitor the average temperature in the coldest zone. **WARNING:** This indicator is intended to work only with your refrigerator, do not use it in another refrigerator (in fact, the coldest zone is not the same), or for any other use.

### **CHECKING THE TEMPERATURE IN THE COLDEST ZONE**

With the temperature indicator, you can check regularly that the temperature of the coldest zone is correct. Indeed, the internal temperature of the refrigerator depends on several factors such as the ambient

temperature of the room, the amount of food stored and the frequency of door opening. Take these factors into consideration when setting the device.


When the indicator shows « OK », this means that your thermostat is well adjusted and the internal temperature correct.



If the indicator of temperature turns WHITE, this means that the temperature is too high ; in this case, increase the refrigerator temperature control setting and wait for 12 hours before performing a new visual inspection of the indicator. When fresh food has been introduced or the door has been left open, it is possible for the indicator of temperature to turn WHITE after a while.



## Troubleshooting

 **Caution!** Before troubleshooting, disconnect the power supply. Only a qualified electrician or competent person must do the troubleshooting that is not in this manual.

**Important!** There are some sounds during normal use (compressor, refrigerant circulation).

Problem	Possible cause	Solution
Appliance does not work	Appliance is turned off.	Press "Adjust" button for 5 seconds to turn on the appliance.
	Mains plug is not plugged in or is loose	Insert mains plug.
	Fuse has blown or is defective	Check fuse, replace if necessary.
	Socket is defective	Mains malfunctions are to be corrected by an electrician.
The food is too warm.	Temperature is not properly adjusted.	Please look in the initial Temperature Setting section.
	Door was open for an extended period.	Open the door only as long as necessary.
	A large quantity of warm food was placed in the appliance within the last 24 hours.	Turn the temperature regulation to a colder setting temporarily.
	The appliance is near a heat source.	Please look in the installation location section.
Appliance cools too much	Temperature is set too cold.	Turn the temperature regulation knob to a warmer setting temporarily.
Unusual noises	Appliance is not level.	Adjust the wood cabinet if it's not level.
	The appliance is touching the wall or other objects.	Move the appliance slightly.
	A component, e.g. a pipe, on the rear of the appliance is touching another part of the appliance or the wall.	If necessary, carefully bend the component out of the way.
Water on the floor	Water drain hole is blocked.	See the Cleaning section.

If the malfunction shows again, contact the Service Center.

## TECHNICAL SPECIFICATIONS

Reference:	SRT1005X
Rated voltage:	220V-240V~
Ampere:	0.75A
Rated frequency	50Hz
Total input power	100W
Climate class:	N,ST
Refrigerant:	R600a(27g)
Protection against electrical shock:	I
Insulation foam:	CYCLOPENTANE

Climate class:

- Extended temperate(SN): 'this refrigerating appliance is intended to be used at ambient temperatures ranging from 10 °C to 32 °C';
  - Temperate(N): 'this refrigerating appliance is intended to be used at ambient temperatures ranging from 16 °C to 32 °C';
  - Subtropical(ST): 'this refrigerating appliance is intended to be used at ambient temperatures ranging from 16 °C to 38 °C';
  - Tropical(T): 'this refrigerating appliance is intended to be used at ambient temperatures ranging from 16 °C to 43 °C';
- Note: More data information, please scan the QR code on the energy label.

## CORRECT DISPOSAL OF THIS PRODUCT



This marking indicates that this product should not be disposed with other household wastes throughout the EU. To prevent possible harm to the environment or human health from uncontrolled waste disposal, recycle it responsibly to promote the sustainable reuse of material resources. To return your used device, please use the return and collection systems or contact the retailer where the product was purchased. They can take this product for environmental safe recycling. Please bring the batteries in the batteries disposal center (contact your retailer in order to protect the environment).

### Note:

- In accordance with Article L. 217 of the Consumer Code, your product has 2 year legal guarantee of conformity.
- Period of availability of repair spare parts: 5 years.
- To contact our After-Sales Service, before going to BUT store, call 09 78 97 97 97, from Monday to Saturday from 8:00 a.m. to 8:00 p.m. (Price of a local call).



Tous les papiers  
se trient et se recyclent.

BUT INTERNATIONAL  
1 Avenue Spinoza  
77184 Emerainville, France

CKSNT-T01