



SIGNATURE

REFRIGERATEUR
TABLE TOP

S R T 1 0 0 4 X

TABLE DES MATIERES

INFORMATION DE SECURITE	-1-
DESCRIPTION DE L'APPAREIL	-17-
INVERSION DU SENS DE L'OUVERTURE DE LA PORTE	-18-
INSTRUCTIONS D'INSTALLATION	-22-
UTILISATION QUOTIDIENNE	-24-
SPECIFICATIONS TECHNIQUES	-38-



**FAITES UN GESTE ECOCITOYEN
EN TRIANT VOS EMBALLAGES CARTON**

**À LA FIN DE VIE DE VOTRE PRODUCT, PENSEZ À
LE RAPPORTER DANS UN POINT DE COLLECTE
OU DÉPOSER LE À LA DÉCHETERIE PROCHE DE
VOTRE DOMICILE**



**CET APPAREIL EST DESTINE A UN USAGE DOMESTIQUE
UNIQUEMENT!**

Veuillez lire attentivement toutes les instructions avant
la première utilisation et conservez-les pour une
référence ultérieure.

INFORMATION DE SECURITE

- Dans l'intérêt de VOTRE SECURITE et pour assurer le BON FONCTIONNEMENT de cet appareil, lisez soigneusement ce manuel d'utilisation avant d'installer ou d'utiliser votre appareil, ainsi que les conseils utiles et les avertissements.
- Pour éviter toute erreur ou tout accident, il est important de veiller à ce que toutes les personnes qui utilisent cet appareil se familiarisent bien avec le fonctionnement et les consignes de

sécurité.

- Conservez ces instructions pour les références ultérieures et transmettez-les au nouveau propriétaire de cet appareil.

- Pour la sécurité des personnes et des biens, assurez-vous de comprendre soigneusement ces précautions de sécurité dans ce manuel et de les garder à l'esprit pendant l'utilisation. Le fabricant décline toute responsabilité des dommages causés par votre omission.

- En ce qui concerne les informations pour l'installation, la manipulation, l'entretien et la mise au rebut de l'appareil, référez-vous au paragraphe ci-après de la notice.

- Toujours manipuler l'appareil avec soin afin d'éviter d'endommager celui-ci.

- Mise au rebut de l'appareil

Pour éviter toute nuisance envers l'environnement ou la santé humaine causée par la mise au rebut non

contrôlée de déchets électriques, recyclez l'appareil de façon responsable pour promouvoir la réutilisation des ressources matérielles. La mise au rebut doit être faite de façon sûre dans des points de collecte publique prévus à cet effet.

Les anciens réfrigérateurs peuvent contenir des CFC qui détruisent la couche d'ozone ; contactez le centre de traitement des déchets le plus près de chez vous pour plus de détails sur les procédures correctes de mise au rebut.

- L'appareil doit être installé sur le sol, sur une surface plane et horizontale en s'assurant que les ouvertures d'aération sont correctement dégagées.

Ne jamais essayer de remplacer ou de réparer par vous-même une partie ou un composant de l'appareil, demandez de l'aide à un personnel professionnel et qualifié, si nécessaire.

Sécurité des enfants et des personnes vulnérables

- Cet appareil peut être utilisé par des enfants à partir de 8 ans et par des personnes ayant des capacités physiques, sensorielles ou mentales réduites ou un manque d'expérience et de connaissances à condition qu'elles aient été placées sous surveillance ou qu'elles aient reçu des instructions concernant l'utilisation de l'appareil en toute sécurité et qu'elles comprennent les dangers encourus. Les enfants ne doivent pas jouer avec l'appareil. Le nettoyage et l'entretien par l'utilisateur ne doivent pas être effectués par des enfants, sans surveillance.
- Les enfants de 3 à 8 ans peuvent charger ou décharger cette appareil.
- Gardez l'appareil et son cordon d'alimentation hors de la portée des enfants de moins de 8 ans.
- Si le câble d'alimentation est endommagé, il doit être remplacé par le fabricant, son service après-vente ou

des personnes de qualification similaire afin d'éviter un danger.

- Tenez l'emballage à l'écart des enfants. Il pourrait y avoir un risque de suffocation!

- Lorsque vous vous débarrassez d'un appareil usé, retirez la fiche de la prise de courant murale, coupez le câble d'alimentation (aussi proche de l'appareil que possible) et retirez la porte. En faisant cela, vous éviterez que les enfants ne s'enferment dans l'appareil en jouant (il y a un risque de suffocation!) ou qu'ils se mettent dans les situations dangereuses. Les enfants ne réalisent pas souvent les risques que présentent ces appareils domestiques. Il dès lors important de bien surveiller et de ne jamais laisser jouer vos enfants avec l'appareil !

- Si cet appareil est muni des fermetures magnétiques ou quand vous enlevez un ancien appareil ayant un verrou sur la porte ou le couvercle, assurez-vous de casser le verrouillage

avant la mise au rebut. Cela évitera le risque du piège mortel des enfants.

Sécurité générale

⚠ **ATTENTION!** Avant d'utiliser cet appareil, vérifiez que l'alimentation électrique à votre domicile corresponde à celle indiquée sur sa plaque signalétique.

⚠ **ATTENTION!** Veillez à ne pas obstruer les ouvertures de ventilation dans l'appareil ou dans la structure intégrée.

⚠ **ATTENTION!** N'utilisez de dispositifs mécaniques ou d'autres moyens pour accélérer le processus de dégivrage, autres que ceux recommandés par le fabricant.

⚠ **ATTENTION!** N'endommagez pas le circuit réfrigérant.

⚠ **ATTENTION!** N'utilisez pas d'appareils électriques à l'intérieur des appareils de réfrigération (par exemple, des sorbetières), à moins qu'ils ne soient agréés à cet effet par le fabricant.

⚠ ATTENTION! Ne touchez pas l'ampoule si la lampe est allumée pendant une longue période de temps, car elle est susceptible de devenir très chaude. 1)

⚠ ATTENTION! Veillez à ne pas coincer ou endommager le cordon d'alimentation lors de la mise en place de l'appareil.

⚠ ATTENTION! Veillez à ne pas placer une multiprise ou tout autre alimentation électrique portative à l'arrière de l'appareil.

- Ne stockez pas de substances explosives telles que les aérosols avec un agent propulseur et inflammable dans cet appareil.

- L'isobutane réfrigérant (R600a) se trouve dans le circuit réfrigérant de l'appareil. C'est un gaz naturel et compatible avec l'environnement et qui ne s'enflamme jamais.

- Durant le transport et l'installation de l'appareil, veillez à ce qu'aucun

- Durant le transport et l'installation de l'appareil, veillez à ce qu'aucun composant du circuit réfrigérant ne soit endommagé.

Si le circuit réfrigérant est endommagé: Evitez des flammes vives et des sources d'ignition.

Aérez bien la pièce dans laquelle se trouve l'appareil.

- Il est dangereux d'altérer les spécifications ou de modifier ce produit de quelque manière que ce soit. Tout dommage sur le cordon d'alimentation peut provoquer un court-circuit, un incendie et/ou un choc électrique.

- Cet appareil est conçu uniquement pour une utilisation domestique et d'autres utilisations similaires, comme dans:

- Les cuisines de magasins, de bureaux et autres environnements professionnels;

- Les habitations de fermes;

- Les chambres d'hôtels, de motels et autres environnements résidentiels;
- Les restaurations et autres utilisations similaires.

⚠ **ATTENTION!** Tous les composants électriques (fiche, cordon d'alimentation, compresseur, etc.) doivent être remplacés par un agent de maintenance agréé ou un professionnel d'entretien qualifié.

⚠ **ATTENTION!** La lampe intérieure est munie d'une ampoule spécifique. N'utilisez que l'ampoule fournie avec cet appareil. Cette ampoule ne doit pas être utilisée pour une lumière domestique.1)

1) S'il y a une lampe à l'intérieur du compartiment.

- Le cordon d'alimentation ne doit pas être prolongé.
- Assurez-vous que la prise de courant murale ne soit pas écrasée ou endommagée par l'arrière de l'appareil. Une prise de courant murale endommagée peut provoquer une surchauffe et même un incendie.

- Assurez-vous que la prise secteur destinée à cet appareil soit facilement accessible.
- Ne tirez pas sur le cordon d'alimentation.
- Il est recommandé d'examiner régulièrement le câble d'alimentation pour déceler tout signe de détérioration éventuelle, et l'appareil ne doit pas être utilisé si le câble est endommagé.
- Si la prise de courant murale est mal fixée, n'insérez pas la fiche. Il y a un risque du choc électrique ou d'incendie !
- Ne jamais faire fonctionner l'appareil sans lumière.
- Cet appareil est lourd. Soyez prudent quand vous déplacez l'appareil.
- N'exposez pas l'appareil aux rayons directs du soleil pendant une durée prolongée.

- L'appareil n'est pas destiné à être mis en fonctionnement au moyen d'une minuterie extérieure ou par un système de commande à distance séparée.

⚠ **ATTENTION!** pour éviter tout accident en raison de l'instabilité de l'appareil, il doit être fixé conformément aux instructions.

En ce qui concerne les instructions pour le remplacement de l'ampoule, référez-vous au paragraphe ci-après de la notice.

Afin de ne pas contaminer les aliments, veuillez à respecter ce qui suit :

- Maintenir la porte ouverte durant une longue période

peut entraîner une hausse significative de température dans l'appareil.

- Nettoyer régulièrement les surfaces qui peuvent entrer en contact avec les aliments ainsi que les parties accessibles du système d'évacuation des eaux de dégivrage.

- Si votre appareil en est équipé, nettoyer le réservoir de la fontaine d'eau si elle n'a pas été utilisée durant 48h ; Rincer le circuit connecté à l'alimentation en eau s'il n'a pas été utilisé durant 5 jours.
- Stocker la viande crue et le poisson dans un récipient adapté pour ne pas les mettre en contact avec d'autres aliments dans le réfrigérateur.
- Si votre appareil en est équipé, le compartiment 2 étoiles, est adapté au stockage d'aliments pré-congelés, au stockage ou à la fabrication de crème glacée et de glaçons.
- Si votre appareil en est équipé, les compartiments 1, 2 ou 3 étoiles, ne sont pas adaptés à la congélation d'aliments frais.
- Si votre appareil n'est pas utilisé durant une longue période, veiller à le débrancher, à dégivrer, nettoyer et sécher les compartiments de stockage et laisser la (les) porte(s) ouverte(s) afin d'éviter le développement de moisissures.

Entretien et nettoyage

- Avant d'effectuer toute opération de nettoyage ou de maintenance, éteignez l'appareil et débranchez la fiche de la prise de courant murale.
- Ne nettoyez pas l'appareil avec des objets métalliques.

Installation

Important! Pour la connexion électrique, suivez soigneusement les instructions figurant aux paragraphes spécifiques.

- Déballez le produit et vérifiez s'il est en parfait état. Ne branchez pas l'appareil s'il a été endommagé. Contactez immédiatement le magasin où vous avez acheté ce produit. Dans ce cas-là, rapportez l'appareil avec l'emballage.
- Il est recommandé d'attendre au moins quatre heures avant de

brancher l'appareil pour permettre à l'huile de circuler dans le compresseur.

- Afin d'éviter une surchauffe, assurez-vous d'avoir une circulation d'air suffisante autour de l'appareil. Pour assurer une ventilation suffisante, respectez les instructions d'installation.

- Pour éviter tout risque de brûlure, ne touchez pas les pièces chaudes (compresseur, condenseur) en plaçant l'appareil contre un mur.

- L'appareil ne doit pas être situé à proximité des radiateurs ou des cuisinières.

- Assurez-vous que la prise secteur soit accessible après l'installation.

Réparation

- Tout travail électrique doit être effectué par un électricien qualifié ou une personne compétente.


- Cet appareil doit être réparé dans un centre de service agréé et utilisez

uniquement les pièces de rechange d'origine.

Economie d'énergie

- Si l'électricité s'éteint, n'ouvrez pas la porte/ les portes.
- N'ouvrez pas la porte/ les portes fréquemment.
- Ne laissez pas la porte/ les portes ouverte(s) trop longtemps.
- Ne réglez pas le thermostat au-delà des températures froides.

Mise au rebut

 Cet appareil ne contient pas de gaz nuisible à la couche d'ozone, non plus dans son circuit réfrigérant ou les matériaux d'isolation. L'appareil ne doit pas être éliminé avec les ordures urbaines. La mousse d'isolation contient des gaz inflammables: L'appareil doit être mis au rebut conformément aux réglementations des autorités locales.

Évitez d'endommager l'unité de refroidissement. Les matériaux utilisés dans cet appareil marqués par le symbole ♻️ sont recyclables.

Les matériaux d'emballage

Les matériaux d'emballage avec le symbole ♻️ sont recyclables. Éliminez l'emballage dans une collecte appropriée pour le recyclage.

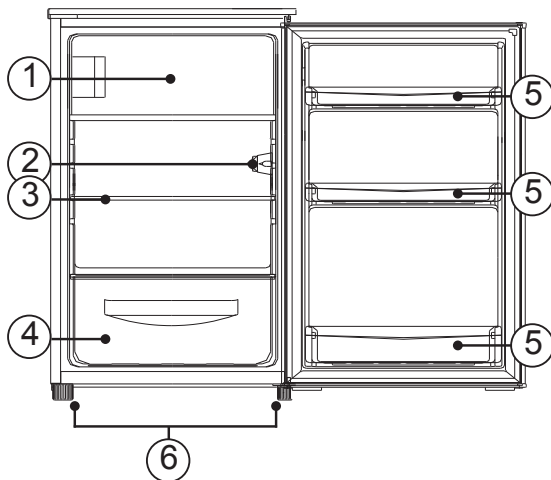
Avant la mise au rebut de l'appareil

1. Débranchez l'appareil de la prise de courant murale.
2. Coupez le câble d'alimentation et jetez-le.



⚠️ **AVERTISSEMENT !** Maintenir votre appareil éloigné de toute source de flamme durant l'installation, l'entretien et l'utilisation. Le symbole en marge, qui est présent à l'arrière de votre appareil, signifie qu'il y a des matières inflammables dans cette zone.

DESCRIPTION DE L'APPAREIL



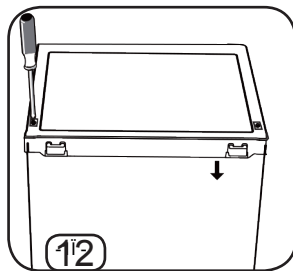
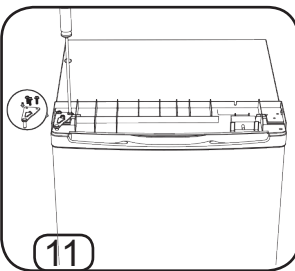
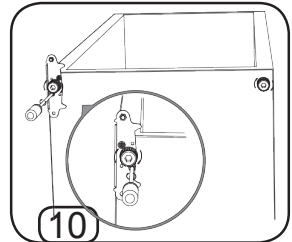
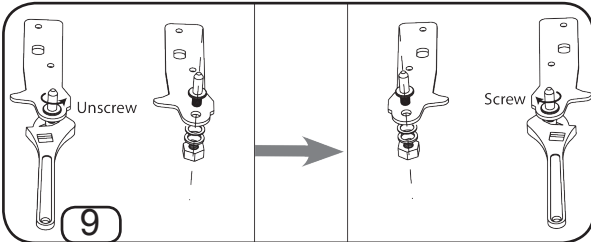
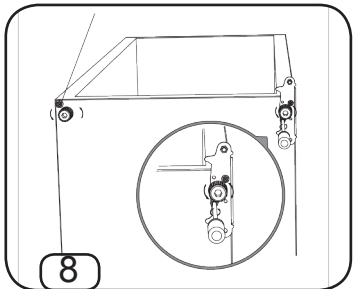
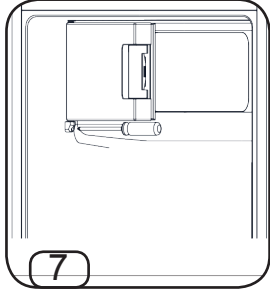
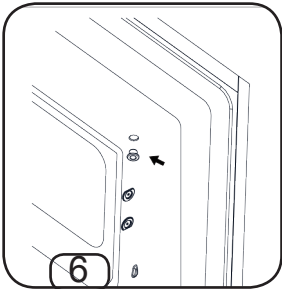
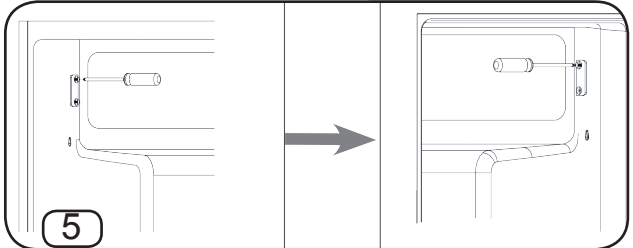
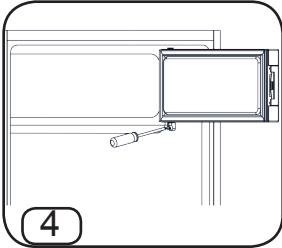
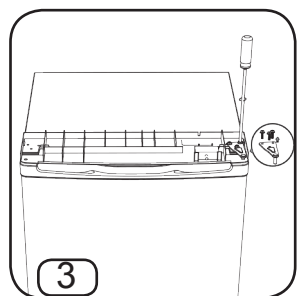
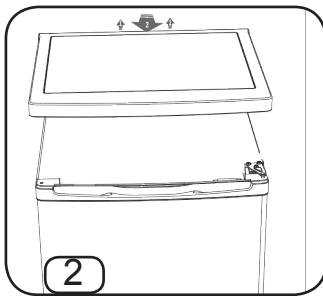
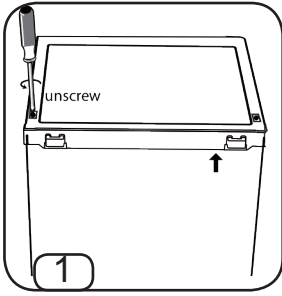
COMPONENTI

1. Scomparto congelatore
2. Termostato e lampada
3. Mensola in vetro
4. Cassetto di verdure
5. Scaffali porta
6. Piedi regolabili

CAMBIARE LA CERNIERA DELLA PORTA

Attenzione:

- Assicurarsi che l'apparecchio sia vuoto e non collegato alla rete elettrica.
 - Per cambiare la cerniera della porta, è necessario inclinare l'unità all'indietro. Accertarsi che il dispositivo sia stabile in modo che non scivoli durante il cambio del fermo porta.
 - Tutte le parti smontate devono essere conservate per il rimontaggio della porta.
 - Non posizionare l'unità in piano. Questo potrebbe danneggiare il sistema di raffreddamento.
 - Si raccomanda di effettuare il montaggio con 2 persone.
1. Rimuovere due viti dal retro del coperchio superiore.
 2. Rimuovere il coperchio superiore e metterlo da parte.
 3. Svitare la cerniera superiore e rimuovere la porta. Posizionare su una superficie morbida per evitare graffi.
 4. Allentare la cerniera inferiore della porta del congelatore. Rimuovere la porta e posizionarla su una superficie morbida per evitare graffi.
 5. Installare la serratura della porta da sinistra a destra. Cambiare le due coperture dei fori centrali da un lato all'altro.
 6. Cambiare il coperchio del foro della cerniera da destra a sinistra.
 7. Girare lo sportello del congelatore e fissare la cerniera a sinistra. Fissare la porta con la staffa.
 8. Allentare la cerniera inferiore. Rimuovere i piedini regolabili su entrambi i lati.
 9. Allentare e rimuovere i perni della cerniera inferiore. Girare la staffa di montaggio e sostituirla.
 10. Quindi posizionare il supporto sul lato sinistro dell'unità e montare il perno inferiore della cerniera.
 11. Rimettete la porta. Prima di serrare la cerniera superiore, verificare che la porta sia montata orizzontalmente e verticalmente in modo che le guarnizioni si chiudano bene su tutti i lati.
 12. Rimontare il coperchio superiore e fissarlo con le due viti posteriori.



IMPOSTAZIONE

Attenzione:

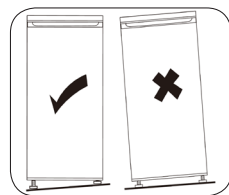
- Disimballare l'apparecchio e verificare che non vi siano stati danni. Non inserire l'apparecchio in una presa di corrente se è danneggiato.
- Si raccomanda di attendere almeno 4 ore prima di collegare l'unità alla presa a muro. L'olio può quindi rientrare nel compressore.
- La circolazione dell'aria intorno all'apparecchio deve essere sufficiente ad evitare il surriscaldamento dell'apparecchio.
- Non collocare l'apparecchio in prossimità di un radiatore o di una cucina.
- Accertarsi di avere ancora accesso alla spina dopo l'installazione.
- Installare l'apparecchio ad una temperatura ambiente compresa tra 16°C e 32°C.

F. Assicurarsi che ci sia spazio sufficiente per aprire la porta.

Lasciare almeno 5 cm di

spazio libero su entrambi i lati

del frigorifero. Lasciare uno spazio di almeno 10 cm tra la parte superiore dell'apparecchio e gli eventuali elementi a parete sporgenti. Si noti, tuttavia, che è meglio se non c'è nulla sopra l'unità.



G. Assicurarsi che l'unità sia in posizione verticale. È possibile regolare i piedini sotto l'unità.

PRIMA DELLA PRIMA MESSA IN FUNZIONE

Pulire l'interno dell'apparecchio e tutti gli accessori con acqua tiepida e un po' di detergente neutro e asciugare accuratamente prima di utilizzare l'apparecchio per la prima volta. Non utilizzare

detergenti o polveri abrasive che potrebbero danneggiare la finitura.

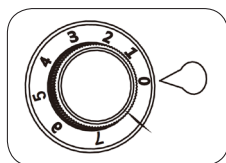
UTILIZZO

Attenzione:

- Non appoggiare oggetti caldi sulle parti in plastica dell'unità.
- Non appoggiare nulla sul retro dell'unità.
- Gli alimenti congelati non devono essere ricongelati dopo lo scongelamento.
- Non collocare le bevande gassate nel vano congelatore. Ciò provoca pressione e può provocare un'esplosione.

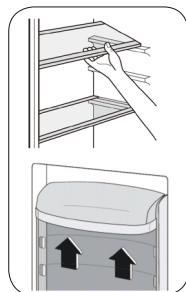
Impostazione della temperatura

Inserire la spina nella presa. La temperatura può essere regolata con la manopola del termostato. Ci sono 8 impostazioni. 1 è l'impostazione più calda e 7 quella più fredda. A 0 il frigorifero è spento.



Scomparto congelatore

- Il processo di surgelazione richiede 24 ore. Non aggiungere altri alimenti che devono essere congelati durante questo periodo.
- Se lo scomparto congelatore non è stato utilizzato per un lungo periodo e viene riacceso, l'apparecchio deve essere in funzione per almeno 2 ore prima di poter collocare i prodotti da congelare nello scomparto congelatore.
- Importante : se lo scomparto congelatore si sbrina accidentalmente, ad esempio in caso di interruzione dell'alimentazione elettrica, il cibo congelato deve essere consumato o preparato immediatamente.



Accessori

1. Il dispositivo è dotato di un ripiano mobile in vetro. Questo ripiano può essere posizionato a diverse altezze.

2. I ripiani delle ante possono essere appesi a diverse altezze all'interno dell'anta. A tale scopo, sollevare i ripiani delle ante in modo uniforme e farli scorrere nella posizione desiderata.

Consigli per il risparmio energetico

- Non mettere cibi caldi nell'apparecchio.
- Non collocare oggetti diversi troppo vicini tra loro, in quanto ciò ostacolerebbe la circolazione dell'aria.
- Non appoggiare nulla sul retro dell'apparecchio.
- Tenere le porte chiuse in caso di mancanza di corrente.
- Non aprire la porta troppo spesso.
- Non aprire la porta troppo a lungo.
- Non impostare il termostato su temperature troppo fredde.

PULIZIA E CURA

- Spegnere l'apparecchio e scollegarlo dalla presa a muro prima di iniziare la pulizia. Pulire regolarmente l'apparecchio.
- Non pulire l'apparecchio con oggetti metallici.
- Non utilizzare detergenti aggressivi.
- Togliere il cibo dallo scomparto congelatore e tenerlo ben coperto in un luogo freddo.
- Pulire l'apparecchio e gli accessori con un panno e acqua tiepida. Pulire nuovamente con acqua pulita e asciugare accuratamente.
- Controllare regolarmente lo scarico del frigorifero. Si trova sul retro della parete posteriore, dietro lo scaffale più basso. Pulire lo scarico, se necessario. Se lo scarico è bloccato, la condensa rimane nel frigorifero.

Scongela il vano congelatore

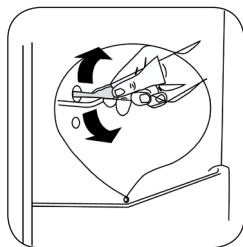
Il ghiaccio in eccesso nel vano congelatore deve essere rimosso.

Non utilizzare oggetti appuntiti per rimuovere il ghiaccio.

Utilizzare un raschietto di plastica.

Se il ghiaccio è troppo forte per potersi staccare, scongelare lo scomparto congelatore come segue:

1. Scollegare la spina dalla presa.
2. Rimuovere tutti gli alimenti dallo scomparto congelatore. Attenzione: una volta scongelato, il cibo non deve essere ricongelato.
3. Lasciare aperta la porta del vano congelatore e collocare un contenitore sotto l'apparecchio per raccogliere l'acqua di sbrinamento.
4. Asciugare completamente l'apparecchio al termine dello sbrinamento.
5. Inserire nuovamente la spina nella presa a muro in modo che l'apparecchio funzioni nuovamente.



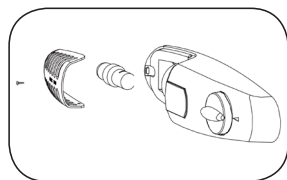
Sostituzione della lampada

Attenzione: Scollegare la spina dalla presa prima di sostituire la lampada.

Le specifiche della lampada sono riportate sulla targhetta dell'unità.

Per sostituire la lampada:

1. Impostare la manopola del termostato su 0 per spegnere l'unità.
2. Scollegare la spina dalla presa di corrente.
3. Rimuovere la vite dal coperchio della lampada e rimuovere il coperchio.
4. Svitare la lampada.
5. Avvitare una nuova lampada e montare il coperchio utilizzando la vite.
6. Inserire nuovamente la spina nella presa di corrente.



ZONE LA PLUS FROIDE DU REFRIGERATEUR

Ce symbole ci-dessous indique l'emplacement de la zone la plus froide dans votre réfrigérateur



Afin de garantir les températures dans cette zone, veuillez à ne pas modifier le positionnement de cette clayette.

INSTALLATION DE L'INDICATEUR DE TEMPERATURE

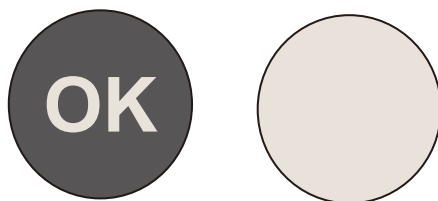
Pour vous aider à bien régler votre réfrigérateur, celui-ci est équipé d'un indicateur de température qui permettra de contrôler la température moyenne dans la zone la plus froide. AVERTISSEMENT: Cet indicateur est seulement prévu pour être utilisé avec votre réfrigérateur. Veuillez à ne pas l'utiliser dans un autre réfrigérateur (en effet, la zone la plus froide n'est la même), ou pour une autre utilisation.

Vérification de la température dans la zone la plus froide

Une fois que l'installation de l'indicateur de température est réalisée, vous pourrez vérifier régulièrement que la température de la zone la plus froide est correcte. Le cas

échéant, ajustez le thermostat en conséquence comme indiqué précédemment. La température intérieure du réfrigérateur est influencée par plusieurs facteurs tels que la température ambiante de la pièce, la quantité d'aliments stockés et la fréquence d'ouverture de la porte. Prenez ces facteurs en compte lors du réglage de la température.

Pour la bonne conservation des denrées dans votre réfrigérateur et notamment dans la zone la plus froide, veillez à ce que l'indicateur de température apparaisse «OK».



Si «OK» n'apparaît pas, la température de la zone est trop élevée. Réglez le thermostat sur une position supérieure. Attendez au moins 12 heures avant de réajuster le thermostat. Après le chargement des denrées fraîches dans l'appareil ou après les ouvertures répétées (ou ouverture prolongée) de la porte, il est normal que l'inscription «OK» n'apparaît pas dans l'indicateur de température.

Dépannage

⚠ ATTENTION! Avant tout dépannage, coupez l'alimentation électrique. Seule un électricien qualifié ou une personne compétente peut effectuer le dépannage qui n'est pas indiqué dans ce manuel.

IMPORTANT! Certains bruits (le compresseur, la circulation du réfrigérant) durant l'utilisation sont normaux.

Problème	Causes possibles	Solutions
L'appareil ne fonctionne pas.	L'appareil n'est pas allumé.	Pressez la touche B2 pendant 5 secondes pour allumer l'appareil.
	L'appareil n'est pas branché ou mal branché.	Insérez correctement la fiche dans la prise de courant.
	Le fusible a sauté ou est défectueux.	Vérifiez le fusible. Remplacez-le si nécessaire.
	La prise de courant est défectueuse.	Contactez un électricien.
Les aliments sont trop chauds.	La température n'est pas réglée correctement.	Référez-vous à la section « Réglage de la température ».
	La porte a été ouverte trop longtemps.	Ouvrez la porte pendant une durée nécessaire.
	Une grande quantité des aliments chauds a été placée dans le réfrigérateur dans les dernières 24 heures	Réglez la température sur un réglage plus froid temporairement.
L'appareil se trouve près d'une source de chaleur.	L'appareil se trouve près d'une source de chaleur.	Référez-vous à la section « Emplacement ».
L'appareil refroidit trop fort.	La température est réglée sur une position trop froide.	Réglez la température sur un réglage plus chaude temporairement.
Des bruits anormaux.	L'appareil n'est pas mis à niveau.	Réglez l'armoire en bois s'il n'est pas à niveau.
	L'appareil touche le mur ou d'autres objets.	Déplacez l'appareil légèrement.
	Un composant, par exemple, un tuyau se trouve à l'arrière de l'appareil et touche une autre partie de l'appareil ou le mur.	Si nécessaire, pliez et éloignez soigneusement le composant.
De l'eau sur le sol.	Le trou de drainage de l'eau est bouché.	Référez-vous à la section « Nettoyage ».

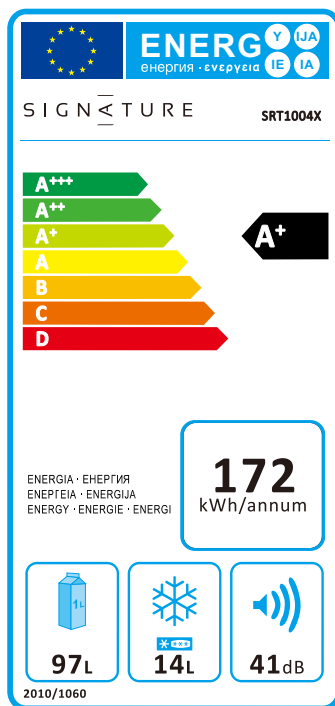
Remarque: Si les dysfonctionnements persistent, contactez le centre de service.

Conseils d'utilisation

Zone de stockage (si disponible)	Type d'aliment
Porte et balconnet de réfrigérateur	Confitures, boissons, œufs, condiments. (ne pas placer d'aliment frais périssable dans ces zones)
Bac à légumes	Salades, fruits, légumes, herbes
Etagère basse Tiroir conservateur	Viande crue, poisson, aliments très périssables (pour une durée de stockage limitée)
Etagère intermédiaire	Produits laitiers
Etagère haute	Charcuterie, plats préparés, plats à réchauffer
Compartiment 1 étoile	Pour stocker quelques heures des produits congelés
Compartiment 2 étoiles	Pour stocker quelques jours des produits congelés
Compartiment 3 étoiles	Pour stocker quelques jours/semaines des produits congelés
Tiroirs/étagère de congélateur 4 étoiles	Pour congeler des aliments et stocker. . Viandes, poissons (tiroir/étagère inférieur). . Légumes, frites (tiroir/étagère intermédiaire) . Crèmes glacées, fruits, plats préparés (tiroir /étagère supérieur)

SPECIFICATIONS TECHNIQUES

Référence commerciale :	TABTOP SRT1004X 489423220613
Catégorie du modèle d'appareil de réfrigération ménager	Refrigerateur table top
Classe d'efficacité énergétique	A+
<i>A+++ (la plus grande efficacité énergétique) à D (la plus faible efficacité)</i>	
Consommation d'énergie annuelle (AEC)	172 kWh/an
<i>Consommation d'énergie de 172 kWh par an, calculée sur la base du résultat obtenu pour 24 heures dans des conditions d'essais normalisées. La consommation d'énergie réelle dépend des conditions d'utilisation et d'emplacement de l'appareil.</i>	
Volume utile total	111
- dont compartiment pour denrées hautement périssables (l)	
- dont compartiment de stockage de denrées alimentaires fraîches (l)	97
- dont compartiment de stockage du vin (l)	
- dont compartiment cave (l)	
- dont compartiment de stockage de denrées alimentaires congelées (l)	14
Nombre d'étoiles :	4 étoiles
Température la plus basse du compartiment de stockage du vin	- °C
Sans givre	Non
Autonomie	10 h
Pouvoir de congélation	2 kg/24h
Classe climatique	N/ST Cet appareil est conçu pour être utilisé à une température ambiante comprise entre +16°C et +38°C
Niveau sonore	41 dB(A) re 1 Pw
Appareil intégrable	Non
Dimensions du produit (H x L x P)	850 x 550 x 580 mm
Niche d'encastrement (H X L x P)	1150 x 1100 x 1160 mm
Tension nominale	220-240V~
Courant nominal	0.6A
Fréquence nominale	50Hz
Puissance de la lampe	10W
Classe de protection contre choc électrique	I



* Le fabricant et le revendeur ne peuvent pas être tenus responsables de tout accident ou dommage causé par une utilisation impropre de l'appareil, ou si les instructions données dans le présent manuel n'ont pas été respectées.

ENLEVEMENT DES APPAREILS MENAGERS USAGES



La directive Européenne 2012/19/EU sur les Déchets des Equipements Electriques et Electroniques (DEEE), exige que les appareils ménagers usagés ne soient pas jetés dans le flux normal des déchets municipaux. Les appareils usagés doivent être collectés séparément afin d'optimiser le taux de récupération et le recyclage des matériaux qui les composent et réduire l'impact sur la santé humaine et l'environnement. Le symbole de la *poubelle barrée* est apposé sur tous les produits pour rappeler les obligations de la collecte séparée. Les consommateurs devront contacter les autorités locales ou leur revendeur concernant la démarche à suivre pour l'enlèvement de leur appareil.



Tous les papiers
se trient et se recyclent.

BUT INTERNATIONAL
1 Avenue Spinoza
77184 Emerainville, France

CKSNT-A01