



SIGNATURE

RÉFRIGÉRATEUR
COMBINÉ

S R B 3 1 0 0 N F X

TABLE DES MATIERES

CONSIGNES DE SÉCURITÉ	-1-
DESCRIPTION DE L'APPAREIL	-12-
INSTALLATION	-13-
UTILISATION DE VOTRE APPAREIL	-21-
STOCKAGE DES ALIMENTS	-25-
UTILISATION AU QUOTIDIEN	-26-



**FAITES UN GESTE ECOCITOYEN
EN TRIANT VOS EMBALLAGES CARTON**

**À LA FIN DE VIE DE VOTRE PRODUCT, PENSEZ À
LE RAPPORTER DANS UN POINT DE COLLECTE
OU DÉPOSER LE À LA DÉCHETERIE PROCHE DE
VOTRE DOMICILE**



**CET APPAREIL EST DESTINE A UN USAGE DOMESTIQUE
UNIQUEMENT!**

Veuillez lire attentivement toutes les instructions avant
la première utilisation et conservez-les pour une
référence ultérieure.



CONSIGNES DE SÉCURITÉ

Pour votre sécurité et une utilisation correcte de votre appareil, lisez attentivement cette notice (y compris les mises en gardes et les conseils utiles qu'elle contient) avant l'installation et la première utilisation.

Afin d'éviter d'endommager l'appareil et/ou de vous blesser inutilement, il est important que les personnes amenées à l'utiliser aient pris entièrement connaissance de son mode de fonctionnement ainsi que des consignes de sécurité.



CONSIGNES DE SÉCURITÉ

Conservez cette notice et pensez à la ranger à proximité de l'appareil, afin qu'elle soit transmise avec ce dernier en cas de vente ou de déménagement. Cela permettra de garantir un fonctionnement optimal et d'éviter tout risque de blessure. Pour la sécurité des personnes et des biens, assurez-vous de comprendre soigneusement ces précautions de sécurité dans ce manuel et de les garder à l'esprit pendant l'utilisation. Le fabricant décline causés par votre omission.

Sécurité des enfants et des autres personnes vulnérables

- Cet appareil peut être utilisé par des enfants âgés d'au moins 8 ans et par des personnes ayant des capacités physiques, sensorielles ou mentales réduites ou dénuées d'expérience ou de connaissance, s'ils (si elles) sont correctement surveillé(e)s ou si des instructions relatives à l'utilisation de l'appareil en toute sécurité leur ont été données et si les risques encourus ont été appréhendés.
- Les enfants de 3 à 8 ans peuvent charger ou décharger cet appareil.
- Les enfants ne doivent pas jouer avec l'appareil.
- Le nettoyage et l'entretien par l'utilisateur ne doivent pas être effectués par des enfants sans surveillance.



CONSIGNES DE SÉCURITÉ

- Conservez tous les emballages hors de portée des enfants, car il existe un risque de suffocation.
- Les appareils usagés doivent immédiatement être rendus inutilisables. Débranchez et coupez le câble d'alimentation au ras de l'appareil. Rendez la fermeture de la porte inutilisable, ou mieux encore, démontez la porte afin d'éviter par exemple qu'un enfant ou un animal ne risque de rester enfermé à l'intérieur en jouant.
- Si cet appareil est muni des fermetures magnétiques ou quand vous enlevez un ancien appareil ayant un verrou sur la porte ou le couvercle, assurez-vous de casser le verrouillage avant la mise au rebut. Cela évitera le risque du piège mortel des enfants.

Sécurité générale

- ⚠ Attention ! Maintenir dégagées les ouvertures de ventilation dans l'enceinte de l'appareil ou dans la structure d'encastrement.
- ⚠ Attention ! Ne pas utiliser de dispositifs mécaniques ou autres moyens pour accélérer le processus de dégivrage autres que ceux recommandés par le fabricant.
- ⚠ Attention ! Ne pas endommager le circuit de réfrigération.




CONSIGNES DE SÉCURITÉ

- ⚠ Attention! Ne pas utiliser d'appareils électriques à l'intérieur du compartiment de stockage des denrées, à moins qu'ils ne soient du type recommandé par le fabricant.
- ⚠ Attention ! Veillez à ne pas coincer ou endommager le cordon d'alimentation lors de la mise en place de l'appareil.
- ⚠ Attention ! Veillez à ne pas placer une multiprise ou tout autre alimentation électrique portative à l'arrière de l'appareil.
- Ne stockez pas de substances explosives telles que des aérosols avec un agent propulseur et inflammable dans cet appareil.
- L'isobutane réfrigérant (R-600a) se trouve dans le circuit de réfrigérant de l'appareil. C'est un gaz naturel et compatible avec l'environnement et qui ne s'enflamme jamais.
- Durant le transport et l'installation de l'appareil, veillez à ce qu'aucun composant du circuit frigorifique ne soit endommagé.
 - Evitez les flammes nues et toute source d'inflammation.
 - Ventilez bien la pièce où se trouve l'appareil.
- Il est dangereux de modifier la composition de cet appareil, de quelque manière que ce soit. Tout dommage fait au cordon peut provoquer un court-circuit, et/ou une électrocution.



CONSIGNES DE SÉCURITÉ

- Cet appareil est destiné à être utilisé dans des applications domestiques et analogues telles que:
 - les coins cuisines réservés au personnel des magasins, bureaux et autres environnements professionnels;
 - les fermes et l'utilisation par les clients des hôtels, motels et autres environnements à caractère résidentiel;
 - les environnements de type chambres d'hôtes;
 - la restauration et autres applications similaires hormis la vente au détail.

 Attention! Si le câble d'alimentation est endommagé, il doit être remplacé par le fabricant, son service après vente ou des personnes de qualification similaire afin d'éviter un danger.



CONSIGNES DE SÉCURITÉ

- Le cordon d'alimentation ne doit pas être prolongé..
- Assurez-vous que la prise de courant ne soit pas écrasée ou endommagée par l'arrière de l'appareil. Une prise de courant murale endommagée peut surchauffer et provoquer un incendie.
- Assurez-vous que la prise secteur destinée à cet appareil soit facilement accessible.
- Ne tirez pas sur le cordon d'alimentation.
- Si la prise de courant est mal fixée, n'insérez pas la fiche. Il y a un risque de choc électrique ou d'incendie.
- Ne jamais faire fonctionner l'appareil sans lumières.
- Cet appareil est lourd. Soyez prudent quand vous déplacez l'appareil.
- Ne retirez pas et ne touchez pas aux objets du compartiment congélateur avec les mains humides ou mouillées, car cela pourrait provoquer des abrasions de la peau ou des brûlures de gel.
- N'exposez pas l'appareil aux rayons directs du soleil pendant une durée prolongée.

Usage quotidien

- Ne mettez pas de produits chauds sur les pièces en plastique de l'appareil.
- Ne placez pas les produits alimentaires directement contre la paroi arrière.
- Les aliments congelés ne doivent pas être recongelés une fois qu'ils ont été dégelés.
- Stockez les aliments congelés préemballés conformément aux



CONSIGNES DE SÉCURITÉ

dispositions relatives aux aliments congelés

- Les recommandations de stockage du fabricant de l'appareil doivent être strictement respectées. Reportez-vous aux instructions correspondantes.
- Ne placez pas de boissons gazeuses ou pétillantes dans le compartiment congélateur car cela crée une pression sur le récipient, ce qui pourrait le faire exploser.
- Les sucettes glacées peuvent provoquer des brûlures par le gel si elles sont consommées directement à partir de l'appareil.
- Pour éviter la contamination des aliments, veuillez respecter les instructions suivantes.
- L'ouverture de la porte pendant de longues périodes peut entraîner une augmentation importante de la température dans les compartiments de l'appareil.
- Nettoyez régulièrement les surfaces qui peuvent entrer en contact avec les aliments et les systèmes d'évacuation accessibles.
- Nettoyez les réservoirs d'eau s'ils n'ont pas été utilisés pendant 48 heures ; rincez le système d'eau relié à une alimentation en eau si l'eau n'a pas été puisée pendant 5 jours.
- Conservez la viande et le poisson crus dans des récipients appropriés au réfrigérateur, de manière à ce qu'ils ne soient pas en contact avec d'autres aliments ni ne dégoulinent sur eux.
- Les compartiments pour aliments surgelés à deux étoiles (s'ils sont présentés dans l'appareil) conviennent au stockage d'aliments pré-congelés, au stockage ou à la préparation de glaces et à la fabrication de glaçons.



CONSIGNES DE SÉCURITÉ

- Si l'appareil de réfrigération reste vide pendant de longues périodes, éteignez, décongelez, nettoyez, séchez et laissez la porte ouverte pour éviter la formation de moisissure dans l'appareil.

Nettoyage et entretien

- Eteignez l'appareil et débranchez la fiche de la prise de courant avant tout nettoyage.
- Ne nettoyez pas l'appareil avec des objets métalliques.
- N'utilisez pas d'objets pointus pour enlever le givre de l'appareil. Utilisez un grattoir en plastique.
- Examinez régulièrement le drain du réfrigérateur pour de l'eau décongelée. Si nécessaire, nettoyez le drain. Si le drain est bloqué, de l'eau s'accumule au fond de l'appareil.

Installation

Important! Pour le raccordement électrique, suivez attentivement les instructions données dans les paragraphes spécifiques.

- Déballez l'appareil et vérifiez s'il est endommagé. Ne connectez pas l'appareil s'il est endommagé. Signalez immédiatement les éventuels dommages à l'endroit où vous l'avez acheté. Dans ce cas, conserver l'emballage.




CONSIGNES DE SÉCURITÉ

- Attendez 4 heures au moins avant de brancher l'appareil pour permettre à l'huile de refluer dans le compresseur.
 - L'appareil se réchauffe sensiblement au niveau du condenseur et du compresseur. Veillez à ce que l'air circule librement tout autour de l'appareil. Une ventilation insuffisante entraînerait un mauvais fonctionnement et des dommages sur l'appareil. Suivez les instructions données pour l'installation.
 - Dans la mesure du possible, l'arrière de l'appareil ne doit pas être trop près du mur pour éviter que ce dernier ne touche les pièces chaudes (compresseur, condenseur). Afin d'éviter tout risque d'incendie, suivez les instructions d'installation.
 - Ne placez pas l'appareil près d'un radiateur ou d'un appareil de cuisson. Après l'installation, la fiche secteur doit rester accessible.
-
- Tout travail électrique nécessaire à l'entretien de l'appareil doit être effectué par un électricien qualifié ou une personne compétente.
 - Ce produit doit être réparé par un centre de service agréé et seules des pièces de rechange d'origine doivent être utilisées.
 - N'introduisez pas d'aliments chauds dans l'appareil ;
 - Placez les denrées de façon à ce que l'air puisse circuler tout autour ;
 - Assurez-vous que les aliments ne touchent pas l'arrière du (des) compartiment (s)



CONSIGNES DE SÉCURITÉ

- Si l'électricité se coupe, n'ouvrez pas la(les) porte(s);
- N'ouvrez pas la (les) porte (s) fréquemment;
- Ne laissez pas la (les) porte (s) ouverte (s) trop longtemps;
- Ne réglez pas le thermostat sur des températures trop basses;
- Certains accessoires, tels que les tiroirs, peuvent être retirés pour s'agrandir volume de stockage et consommation d'énergie réduite..

 Cet appareil ne contient pas, dans son circuit de réfrigérant et ses matières isolantes, de gaz réfrigérant nocifs à la couche d'ozone. L'appareil ne doit pas être mis au rebut avec les ordures urbaines et la ferraille. La mousse isolante contient des gaz inflammables : l'appareil doit être mis au rebut conformément aux règlements applicables (informez-vous auprès des services locaux compétents). Évitez d'endommager l'unité de refroidissement, en particulier à l'arrière près de l'échangeur de chaleur.

Les matériaux utilisés sur cet appareil marqués par le produit sont éliminés correctement, vous aiderez à prévenir les conséquences négatives potentielles pour l'environnement et la santé humaine, qui pourraient autrement être causées par une manipulation inappropriée des déchets de ce produit.

Pour plus d'informations sur le recyclage de ce produit,



CONSIGNES DE SÉCURITÉ

veuillez contacter votre mairie, votre service d'élimination des déchets ménagers ou le magasin où vous avez acheté le produit.

Matériaux d'emballage

Les matériaux portant le symbole sont recyclables. Jetez l'emballage dans un récipient de collecte approprié pour le recycler.

Élimination de l'appareil

1. Débranchez le câble d'alimentation de la prise de courant.
2. Coupez le câble secteur et jetez-le.

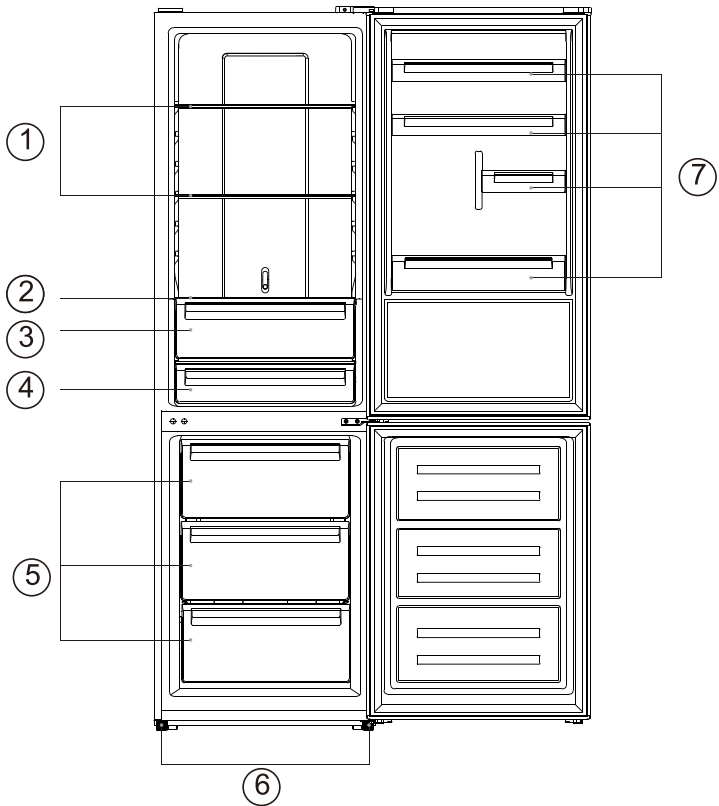


⚠ AVERTISSEMENT! Lors de l'utilisation, de l'entretien et de la mise au rebut de l'appareil, veuillez faire attention au symbole sur le côté gauche, situé à l'arrière de l'appareil (panneau arrière ou compresseur). C'est le symbole d'avertissement de risque d'incendie. Des matériaux inflammables se trouvent dans les tuyaux de réfrigérant et le compresseur. Veuillez être éloigné de la source d'incendie pendant l'utilisation, l'entretien et l'élimination.

Cet appareil de réfrigération n'est pas destiné à être utilisé comme un appareil intégrable.

- Les tiroirs, boîtes alimentaires, étagères, etc. placés en fonction de la position dans l'image ci-dessus sont les plus économes en énergie.
- La température aura un impact sur la durée de conservation des aliments. Réglez la température si nécessaire. Plus chaud accélérera la détérioration des aliments et plus froid les aliments congelés seront mauvais. Donc de la nourriture à gaspiller.
- Ce produit contient une source lumineuse de classe d'efficacité énergétique <G>

DESCRIPTION DE L'APPAREIL



1. Clayettes
2. Couvercle du bac à légumes
3. Bac à légumes
4. Bac à produits frais convertible
5. Tiroirs du congélateur
6. Pieds de mise à niveau
7. Balconnets

Remarque : Le schéma ci-dessus est à titre indicatif seulement.
Les caractéristiques de votre appareil peuvent varier.

INSTALLATION

Espace à respecter

- Sélectionnez un endroit qui n'est pas directement exposé à la lumière du soleil ;
- Sélectionnez un endroit suffisamment grand pour que les portes du réfrigérateur puissent s'ouvrir facilement ;
- Sélectionnez un endroit où le sol est horizontal (ou presque) ;
- Prévoyez assez d'espace pour installer le réfrigérateur sur une surface plane ;
- Prévoyez une distance de sécurité à droite, à gauche, à l'arrière et au-dessus de l'appareil lors de l'installation. Cela permettra de réduire votre consommation d'énergie et, ainsi, de limiter votre facture d'électricité.
- Prévoyez un espace d'au moins 50 mm de chaque côté et derrière.
- Cet appareil frigorifique n'est pas destiné à être utilisé comme appareil encastrable.

INSTALLATION

Emplacement

L'appareil doit être placé loin des sources de chaleur telles que les radiateurs, chaudières, rayons du soleil etc.

Assurez-vous que l'air peut circuler librement à l'arrière de l'armoire. Afin d'assurer une performance optimale, si l'appareil est positionné en-dessous d'un appareil mural, l'espace minimum entre le haut de l'armoire et l'appareil mural doit être au minimum de 100 mm. Idéalement, l'armoire ne doit pas se trouver en-dessous d'un appareil mural. Une mise à niveau adéquate doit être assurée par l'ajustement d'un ou plusieurs des pieds réglables situés en-dessous de l'armoire.

⚠ Attention ! Il doit être possible de débrancher l'appareil de l'alimentation principale ; la prise doit donc être facile d'accès après l'installation.

Raccordement électrique

Avant de brancher l'appareil, assurez-vous que la tension et la fréquence affichées sur la plaque signalétique correspondent à votre alimentation électrique. Cet appareil doit être mis à la terre. La prise d'alimentation est fournie avec un contact à cet effet. Si la prise de courant n'est pas à terre, consultez un électricien qualifié et branchez l'appareil à un câble à terre distinct conformément aux réglementations en vigueur.

Le fabricant décline toute responsabilité si les précautions de sécurité susmentionnées ne sont pas respectées.

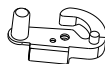
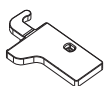
L'appareil est conforme aux Directives européennes.

INSTALLATION

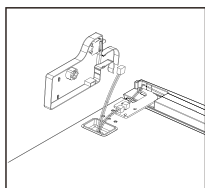
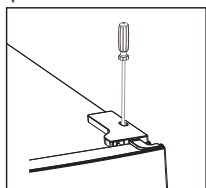
Inversion du sens d'ouverture de la porte

Avant d'inverser le sens d'ouverture de la porte, veuillez préparer les outils et le matériel suivants : tournevis plat, tournevis cruciforme, clé et éléments inclus dans le sachet :

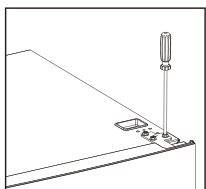
Cache de la charnière gauche x 1
Butée de porte gauche de la porte supérieure x 1
Butée de porte gauche de la porte inférieure x 1



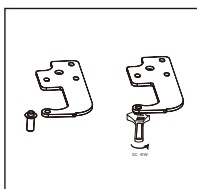
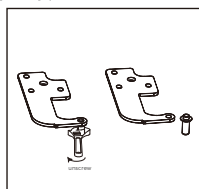
1. Dévissez le cache de la charnière du haut et débranchez les connecteurs de l'interrupteur de porte et du faisceau électrique..



2. Dévissez la charnière supérieure.

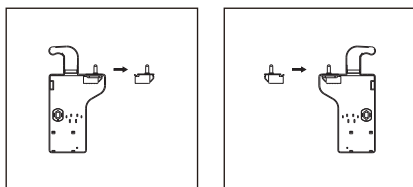


3. Retirez la tige de fixation à l'aide d'un tournevis et retournez la platine de fixation. Replacez ensuite la tige de fixation sur la platine.

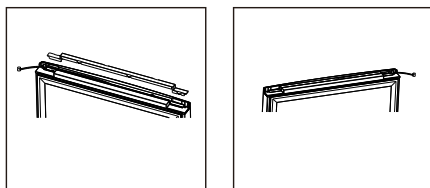


INSTALLATION

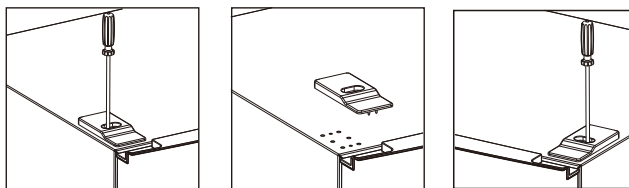
4. Déplacez l'interrupteur de porte du cache de la charnière de droite à celui de gauche, fourni dans le sac d'accessoires.



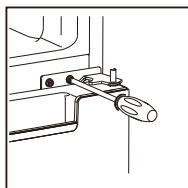
5. Retirez le cache situé au-dessus de la porte supérieure et déplacez le faisceau électrique de droite à gauche, puis remettez le cache en place.



6. Déplacez le cache supérieur de gauche à droite.

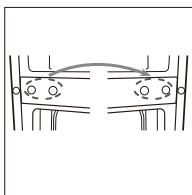


7. Retirez la porte supérieure, retirez la vis de la charnière intermédiaire à l'aide d'un tournevis cruciforme, puis retirez la porte inférieure.

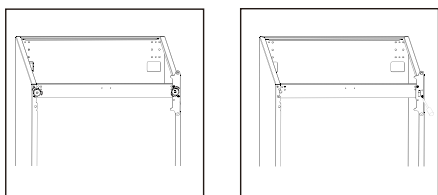


INSTALLATION

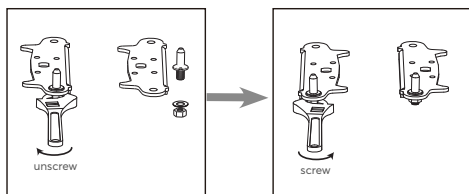
8. Déplacez les cache-trous de gauche à droite



9. Dévissez la charnière inférieure. Puis, retirez les pieds réglables des deux côtés

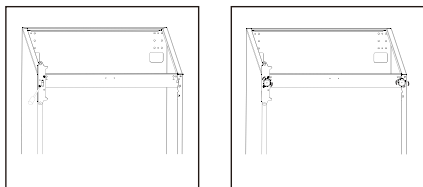


10. Dévissez et retirez la tige de la charnière inférieure, retournez la platine de fixation et remettez-la en place.

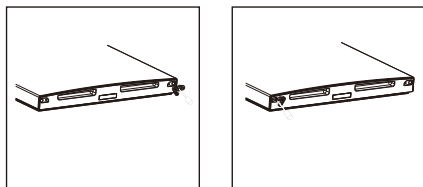


INSTALLATION

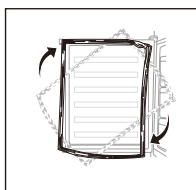
11. Remplacez la platine de fixation équipée de la tige de la charnière inférieure. Remplacez les deux pieds réglables.



12. Retirez les butées de porte situées en bas de la porte supérieure et de la porte inférieure, puis installez les nouvelles butées de porte fournies dans le sac d'accessoires sur le côté gauche de l'appareil.

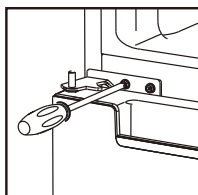


13. Retirez les joints de porte du réfrigérateur et du congélateur, pivotez-les et remettez-les en place.

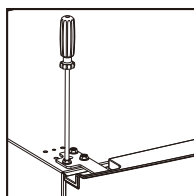


INSTALLATION

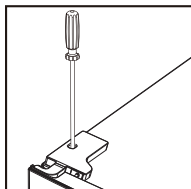
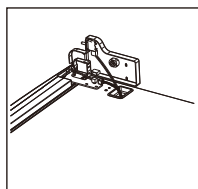
14. Installez la porte inférieure, puis ajustez et fixez la charnière intermédiaire sur l'armoire.



15. Remplacez la porte supérieure, en veillant à aligner la porte et l'armoire afin que le joint de porte ferme hermétiquement l'armoire. Fixez ensuite la porte sur l'armoire en installant la charnière supérieure.

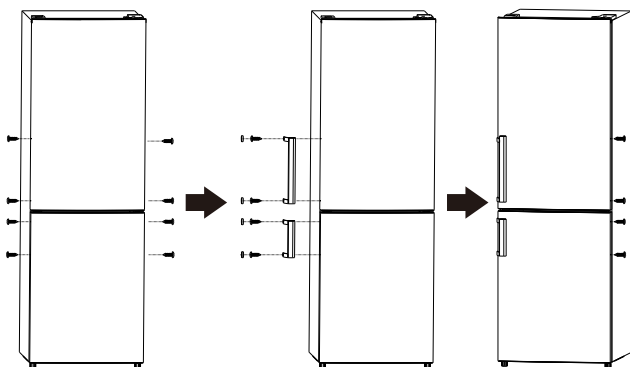


16. Raccordez les faisceaux électriques de la porte et de l'armoire. Puis, remettez en place le cache de la charnière supérieure. Avant de visser le cache, raccordez les bornes de l'interrupteur de porte.



INSTALLATION

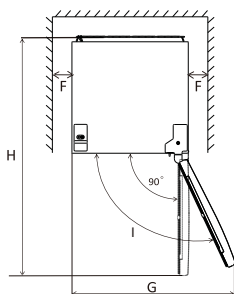
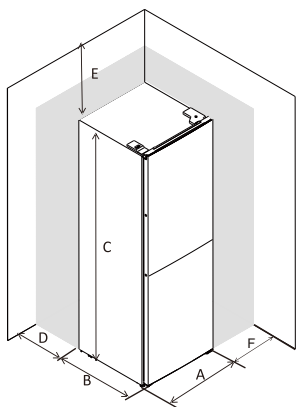
Installation de la poignée de porte extérieure (s'il y en a une)



Espace à respecter

Gardez assez d'espace pour ouvrir la porte.

Gardez au moins 50 mm d'espace des deux côtés..

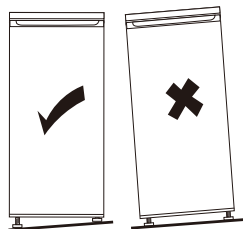
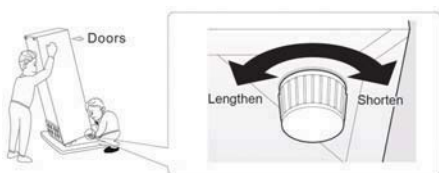


A	600
B	6"
C	1'8"
D	min=50
E	min=50
F	min=50
G	1200
H	1285
I	135°

Mise à niveau de l'appareil

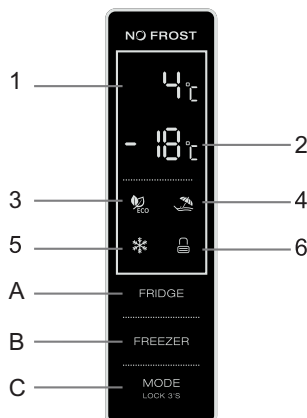
Pour ce faire, ajustez les deux pieds avant réglables.

Si l'appareil n'est pas niveau, les portes ne seront pas correctement alignées sur les joints aimantés..



UTILISATION DE VOTRE APPAREIL

Utilisation du panneau de commande



1.1 FONCTIONNEMENT DES BOUTONS (A & B & C)

FRIDGE : Réglage de la température du compartiment réfrigérateur
Ce bouton est disponible en mode défini par l'utilisateur et en mode SUPER, non disponible en mode ECO et en mode VACATION.
Appuyer sur cette touche pour sélectionner la température du réfrigérateur.

FREEZER : Réglage de la température du compartiment congélateur
Ce bouton est disponible en mode défini par l'utilisateur et en mode VACATION, non disponible en mode SUPER et en mode ECO.
Appuyez brièvement sur cette touche pour sélectionner la température du congélateur

MODE LOCK 3 S : Mode / Verrouillage / Déverrouillage
Appuyez sur cette touche pendant 3 secondes pour verrouiller ou déverrouiller le panneau de commande.
Dans l'état «Déverrouillage», appuyez brièvement sur cette touche pour sélectionner le mode de fonctionnement (Mode ECO / mode VACATION / mode SUPER / mode défini par l'utilisateur).

1.2 ÉCRAN LED (1&2)

- 1) Réglage de l'affichage de la température du compartiment réfrigérateur
Cette zone affiche la température de réglage du compartiment réfrigérateur. Si E0, E1, E2, E3, E5 s'affiche dans cette zone, veuillez appeler le SAV.
- 2) Réglage de l'affichage de la température du compartiment congélateur
Cette zone affichera la température de réglage du compartiment congélateur.

1.3 Indicateurs(3&4&5&6)

- 3) Indicateur de mode ECO
Ce voyant est allumé lorsque le mode ECO est sélectionné.
- 4) Indicateur du mode VACATION
Ce voyant est allumé lorsque le mode VACATION est sélectionné.
- 5) Indicateur de mode SUPER
Ce voyant est allumé lorsque le mode SUPER est sélectionné.
- 6) Indicateur de verrouillage / déverrouillage
Ce voyant est allumé lorsque le panneau de commande est verrouillé.

UTILISATION DE VOTRE APPAREIL

2 Illustration du bouton

2.1 Fonctionnement et affichage

- Le panneau de commande sera allumé à 100% pendant 3s, ce qui fonctionne exactement selon le réglage avant la mise hors tension. Après cela, les opérations sont disponibles.
- Avant votre opération, assurez-vous que le panneau de commande est en état de déverrouillage.
- En état de verrouillage, l'indicateur de verrouillage clignote pendant 3s lorsque vous touchez un bouton d'opération, mais les opérations ne sont pas disponibles.
- Le panneau de commande sera verrouillé 25 s après la dernière opération.
- Le panneau de commande s'éteindra à 100% 2 minutes après la dernière opération.
- Le panneau de commande s'allume une fois que la porte du compartiment réfrigérateur est ouverte.
- Le panneau de commande s'allume une fois que vous appuyez brièvement sur les touches de fonctionnement.
- Il y aura un bip pour toute opération de touche.



2.2 Réglage de la température du compartiment réfrigérateur

- En mode défini par l'utilisateur ou en mode SUPER, appuyez sur bouton **FRIDGE** consécutivement, la température de réglage du compartiment fridge s'affiche dans un cercle de 2 °C à 8 °C.
- Le réglage de la température sera confirmé après 5 s de clignotement de l'indicateur.

2.3 Réglage de la température du compartiment congélateur

- En mode défini par l'utilisateur, Appuyer sur bouton **FREEZER** consécutivement, La température de réglage du compartiment fridge s'affiche dans un cercle de -14 °C à -22 °C.
- La température de réglage sera confirmée après 5 s de clignotement de l'indicateur.

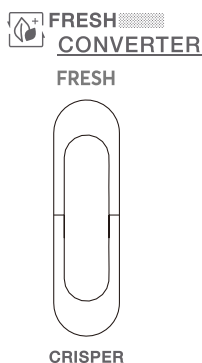
2.4 Recommandation de réglage de la température

Recommandation de réglage de la température		
Température de l'environnement	Compartiment réfrigérateur	Compartiment congélateur
Eté Normal Hiver		

UTILISATION DE VOTRE APPAREIL

2.5 Contrôle de la température de la zone fraîche

- La température de la zone fraîche peut être ajustée en fonction du type d'aliment à conserver.
- Poussez le bouton vers le haut depuis le bas, la température dans la zone fraîche diminuera progressivement.
- Lorsque le bouton est placé sur la position «CRISPER», la zone fraîche peut fonctionner comme une zone plus croustillante et maintenir la température et l'humidité appropriées pour les fruits et légumes.
- Lorsque le bouton est placé sur la position «FRESH», il convient au stockage à court terme de poisson et d'autres aliments frais. Les aliments resteront frais mais congelés, ce qui en fait le meilleur choix pour conserver les aliments frais.
- Conseils: Lorsque vous choisissez la fonction «FRESH», il est recommandé de régler la température du réfrigérateur en dessous de 4 °C. et délai de conservation préservé pas plus de 3 jours, afin de garder la meilleure fraîcheur.




2.6 Mode ECO

Activer le mode ECO

- Appuyez sur le bouton  pour sélectionner le mode .
- Après 5 secondes de clignotement, l'icône ECO reste allumée et le mode ECO est confirmé..
- En mode ECO, le réfrigérateur règle automatiquement la température du compartiment réfrigérateur sur 5 °C et la température du compartiment congélateur -18 °.
- En mode ECO, si vous réglez la température du réfrigérateur ou du congélateur manuellement, l'indicateur du mode ECO clignote pendant 3 secondes, les opérations de réglage de la température du réfrigérateur et du congélateur ne sont pas réalisables.



Quitter le mode ECO

- Appuyez sur le bouton  lorsque le voyant du mode ECO est éteint, l'appareil quitte le mode ECO.

UTILISATION DE VOTRE APPAREIL

2.7 Mode Vacances

Activer le mode VACANCES:

- Appuyez sur le bouton  pour sélectionner le mode Vacances .
- Après 5 secondes de clignotement, l'icône Mode Vacances reste allumée et le mode Vacances est confirmé.
- En mode Vacances, la température du réfrigérateur est réglée sur 17 °C. Le réglage de la température du compartiment congélateur est disponible.
- En mode VACATION, si vous réglez la température du réfrigérateur manuellement, l'indicateur du mode VACATION clignote pendant 3 secondes, le réglage de la température du réfrigérateur n'est pas réalisable.



Quitter le mode VACATION:

- Appuyer sur le bouton , lorsque le voyant du mode VACATION est éteint, l'appareil quitte le mode.


2.8 Mode Super

Si vous prévoyez de congeler une grande quantité de nourriture à la fois, sélectionnez le mode Super 24 heures à l'avance.

Activer le mode SUPER:

- Appuyez sur le bouton  pour sélectionner le mode Super .
- Après 5 secondes de clignotement de l'icône correspondante, le mode Super est confirmé.
- Lorsque le mode SUPER est activé, la température du congélateur sera réglée automatiquement à -25 °C, la température de réglage du compartiment réfrigérateur est disponible.
- En mode SUPER, si vous réglez la température du congélateur manuellement, l'indicateur du mode SUPER clignote pendant 3 secondes, le réglage de la température du congélateur n'est pas réalisable.


Quitter le mode SUPER:

- Appuyer sur le bouton , lorsque le voyant du mode SUPER est éteint, l'appareil quitte le mode.

ATTENTION!!!

En mode Super, le réfrigérateur fonctionne de manière intensive. L'appareil est donc un peu plus bruyant qu'en temps normal.

2.9 Mode défini par l'utilisateur

- Appuyer sur le bouton  jusqu'à ce que l'indicateur de mode ECO / l'indicateur de mode VACATION / l'indicateur de mode SUPER soient tous éteints, le mode défini par l'utilisateur est activé.
- En mode défini par l'utilisateur, les utilisateurs peuvent régler manuellement la température du réfrigérateur et la température du congélateur.

2.10 Fonction d'alarme d'ouverture de porte

Si la porte du réfrigérateur reste ouverte pendant 60 s, une alarme d'ouverture de porte se déclenchera.

STOCKAGE DES ALIMENTS

Première utilisation

Nettoyage de l'intérieur

Avant la première utilisation de l'appareil, lavez l'intérieur et les accessoires internes avec de l'eau tiède et du savon neutre afin d'éliminer l'odeur typique des produits neufs, et séchez-les bien.

Important ! N'utilisez pas de détergents ou de nettoyants abrasifs, ils endommageraient le revêtement.

Conservation des aliments dans le compartiment du réfrigérateur

Chambre de réfrigération	Type d'aliment	Durée de conservation
Porte ou balconnets du réfrigérateur	<ul style="list-style-type: none">Aliments avec conservateurs naturels tels que confitures, jus, boissons, condiments.Ne pas y conserver d'aliments périssables.	3 jours
Bac à légumes	<ul style="list-style-type: none">Les fruits, herbes aromatiques et légumes doivent être placés séparément dans ce bac.Ne pas mettre de bananes, oignons, pommes de terre et ail au réfrigérateur.	Une semaine
Clayette intermédiaire	<ul style="list-style-type: none">Produits laitiers, œufs	Une semaine
Clayette supérieure	<ul style="list-style-type: none">Aliments ne nécessitant pas de cuisson tels que plats préparés, charcuterie, restes.	Une semaine

Congeler des aliments frais

• Le congélateur permet de congeler des aliments frais et de stocker les aliments congelés et surgelés pendant longtemps.

• Placez les aliments frais à congeler dans le compartiment du bas.

• La quantité maximale d'aliments que vous pouvez congeler par tranche de 24 heures figure sur la plaque signalétique.

• La congélation complète des aliments nécessite 24 heures. N'ajoutez pas d'autres aliments à congeler dans le compartiment pendant ce délai.

Stocker des aliments congelés

Lors de la première utilisation ou après une période de non utilisation : avant de placer des aliments dans le compartiment, faites fonctionner l'appareil pendant au moins 2 heures en utilisant les réglages les plus élevés. Important ! En cas de décongélation accidentelle, due par exemple à une coupure de courant, si la coupure a duré plus longtemps qu'indiqué dans les caractéristiques techniques du paragraphe « Autonomie de fonctionnement », consommez rapidement les aliments décongelés ou cuisez-les immédiatement avant de les recongeler (une fois refroidis).

Aliments	Durée de conservation
Lard, ragoût, lait	1 mois
Pain, crème glacée, saucisses, tartes, crustacés cuisinés, poisson gras	2 mois
Poisson maigre, crustacés, pizza, scones et muffins	3 mois
Jambons, gâteaux, biscuits, côtes de bœuf et de mouton, pièces de volaille	4 mois
Beurre, légumes (blanchis), œufs entiers et jaunes d'œuf, écrevisses cuites, viande hachée(cru), porc (cru)	6 mois
Fruits (en sirop ou séchés), blancs d'œuf, bœuf (cru), poulet entier, mouton (cru), gâteaux aux fruits	12 mois

Décongélation

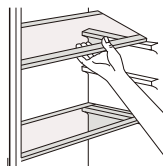
Avant d'être consommés, les aliments congelés ou surgelés peuvent être décongelés dans le compartiment congélateur ou à température ambiante, selon le temps nécessaire.

Certains aliments peuvent aussi être cuits directement à la sortie du congélateur, lorsqu'ils sont encore congelés. Dans ce cas, le temps de cuisson sera plus long.

UTILISATION AU QUOTIDIEN

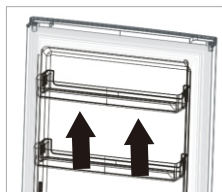
Accessoires Étagères mobiles

Les parois du réfrigérateur sont équipées d'une série de glissières afin que les étagères puissent être positionnées comme on le souhaite..



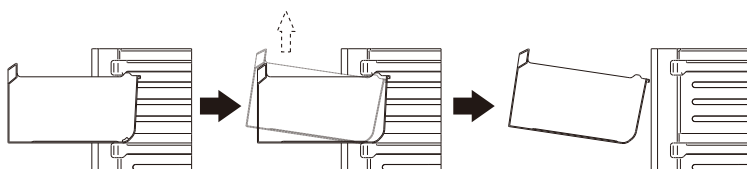
Positionner les balcons des portes

Les balconnets peuvent être démontés pour le nettoyage. Pour le démontage, comme suit: tirer progressivement le balconnets dans le sens des flèches jusqu'à ce qu'il se libère, après nettoyage, le repositionner.



Démontez le tiroir du bas

1. Tirez le tiroir inférieur en position d'arrêt.
2. Soulevez l'avant du tiroir.
3. Tirez le tiroir du bas.



Conseils et astuces

Conseils de congélation

Afin de vous aider à optimiser le processus de congélation, voici quelques conseils importants :

- La quantité maximale d'aliments que vous pouvez congeler par tranche de 24 heures figure sur la plaque signalétique ;
- Le processus de congélation dure 24 heures. N'ajoutez aucun autre aliment à congeler pendant cette période ;
- Congelez uniquement des aliments de bonne qualité, frais et bien lavés ;
- Répartissez les aliments en petites portions afin qu'ils soient plus rapidement et intégralement congelés et que vous puissiez décongeler uniquement la quantité nécessaire ;
- Emballez les aliments dans un papier d'aluminium ou un sac polyéthylène étanche ;
- Les aliments frais ou décongelés ne doivent jamais entrer en contact avec les aliments déjà congelés afin d'éviter une augmentation de leur température ;
- Les aliments maigres se conservent mieux et plus longtemps que les aliments gras ; le sel réduit la durée de conservation d'un aliment ;
- Ne consommez pas de sorbets directement après leur sortie du congélateur pour éviter toute brûlure ;
- Nous vous recommandons d'étiqueter et de dater chaque sachet d'aliments congelés afin de pouvoir les retirer du congélateur ;
- Nous vous recommandons d'étiqueter et de dater chaque sachet d'aliments congelés afin de pouvoir vous souvenir de la date de stockage.

UTILISATION AU QUOTIDIEN

Conseils pour le stockage des aliments congelés

Afin de garantir une performance optimale, respectez les instructions suivantes :

Veillez à ce que la chaîne du froid ait été respectée par le fabricant ;

Assurez-vous que les aliments surgelés sont rapidement transférés du magasin à votre congélateur ; N'ouvrez pas la porte trop souvent ou ne laissez pas la porte ouverte plus longtemps qu'il ne faut. Une fois décongelés, les aliments se détériorent rapidement et ne doivent pas être recongelés ; Respectez les dates limites de conservation indiquées par le fabricant.

Conseils pour la réfrigération des aliments frais

Afin de garantir une efficacité optimale :

- Ne stockez pas d'aliments chauds ou de liquides bouillants dans l'appareil.
- Couvrez ou enveloppez les aliments à forte saveur ou odeur.

Conseils pour la réfrigération

Conseils utiles:

- La viande (de tous types) doit être enveloppée dans un sac hermétique et placée sur l'étagère en verre au-dessus du bac à légumes.
- Pour plus de sécurité, ne la stockez de cette manière qu'un jour ou deux tout au plus.
- Les aliments cuisinés, les plats froids, etc. doivent être couverts et peuvent être placés sur n'importe quelle étagère.
- Les fruits et légumes doivent être soigneusement lavés et placés dans le bac prévu à cet effet.
- Le beurre et le fromage doivent être placés dans des récipients hermétiques spéciaux, enveloppés de film aluminium ou placés dans un sac hermétique.
- Les bouteilles de lait doivent être bouchées et stockées dans le balconnet à bouteilles sur la porte.
- Les bananes, les pommes de terre, les oignons et l'ail doivent être conservés au réfrigérateur s'ils ne sont pas emballés.

Nettoyage

Pour des raisons d'hygiène, nettoyer régulièrement l'appareil (accessoires intérieurs et extérieurs compris).

Attention ! Ne procédez au nettoyage qu'après avoir débranché l'appareil. Risque de choc électrique ! Avant de nettoyer l'appareil, arrêtez-le et débranchez-le du secteur, ou éteignez le disjoncteur ou le fusible. Ne nettoyez jamais l'appareil avec un nettoyeur à vapeur. L'humidité pourrait s'accumuler dans les composants électriques, entraînant un risque de choc électrique ! Les vapeurs chaudes peuvent endommager les pièces en plastique. L'appareil doit être sec avant de le remettre en marche.

Important ! Les huiles éthérées et les solvants organiques peuvent endommager les pièces en plastique, p. ex. jus de citron ou jus de peau d'orange, acide butyrique, détergents contenant de l'acide acétique.

- Ne laissez pas ce type de substances entrer en contact avec les pièces de l'appareil.
- N'utilisez pas de détergents abrasifs.
- Enlevez la nourriture du congélateur. Stockez-la dans un endroit frais, bien emballée.
- Avant de nettoyer l'appareil, arrêtez-le et débranchez-le du secteur, ou éteignez le disjoncteur ou le fusible.
- Nettoyez l'appareil et les accessoires intérieurs à l'aide d'un chiffon et de l'eau tiède. Après les avoir nettoyés, rincez les surfaces avec de l'eau douce et séchez-les.
- Une fois que tout est sec, rebranchez l'appareil.

UTILISATION AU QUOTIDIEN

REPLACEMENT DE LA LAMPE

La lampe intérieure est de type LED. Pour remplacer la lampe, veuillez contacter un technicien qualifié.

SPECIFICATIONS TECHNIQUES

Fiche d'information produit					
Nom du fournisseur ou marque commerciale: SIGNATURE					
Adresse du fournisseur: BUT INTERNATIONAL, 1 AVENUE SPINOZA 77184 EMERAINVILLE, FRANCE					
Référence du modèle: SRB3100NFX					
Type d'appareil de réfrigération:					
Appareil à faible niveau de bruit:		non	Type de construction:		à pose libre
Appareil de stockage du vin:		non	Autre appareil de réfrigération:		oui
Paramètres généraux du produit:					
Paramètre		Valeur	Paramètre		Valeur
Dimensions hors tout (millimètres)	Hauteur	1840	Volume total (dm ³ ou l)		323
	Largeur	600			
	Profondeur	665			
IEE		125	Classe d'efficacité énergétique		F
Émissions de bruit acoustique dans l'air [dB(A) re 1 pW]		40	Classe d'émission de bruit acoustique dans l'air		C
Consommation d'énergie annuelle (kWh/an)		311	Classe climatique:		SN,N,ST
Température ambiante minimale (°C) à laquelle l'appareil de réfrigération est adapté		10	Température ambiante maximale (°C) à laquelle l'appareil de réfrigération est adapté		38
Réglage hiver		non			
Paramètres des compartiments:					
Paramètres et valeurs de compartiment					
Type de compartiment		Volume du compartiment (dm ³ ou l)	Réglage de température recommandé pour un stockage optimisé des denrées alimentaires (°C) Ces réglages ne doivent pas être en contradiction avec les conditions de stockage prévues à l'annexe IV, tableau 3	Pouvoir de congélation spécifique (kg/24 h)	Mode de dégivrage (dégivrage automatique = A, dégivrage manuel = M)
Garde-manger	non	—	—	—	—
Stockage du vin	non	—	—	—	—
Cave	non	—	—	—	—
Denrées alimentaires fraîches	oui	219	4	—	A

Type de compartiment		Paramètres et valeurs de compartiment			
		Volume du compartiment (dm ³ ou l)	Réglage de température recommandé pour un stockage optimisé des denrées alimentaires (°C) Ces réglages ne doivent pas être en contradiction avec les conditions de stockage prévues à l'annexe IV, tableau 3	Pouvoir de congélation spécifique (kg/24 h)	Mode de dégivrage (dégivrage automatique = A, dégivrage manuel = M)
Denrées hautement périssables	non	—	—	—	—
Sans étoile ou fabrication de glace	non	—	—	—	—
1 étoile	non	—	—	—	—
2 étoiles	non	—	—	—	—
3 étoiles	non	—	—	—	—
4 étoiles	oui	104	-18	6.4	A
Zone 2 étoiles	non	—	—	—	—
Compartiment à température variable	—	—	—	—	—
Compartiments « quatre étoiles »					
Dispositif de congélation rapide		oui			
Paramètres de la source lumineuse:					
Type de source lumineuse			LED		
Classe d'efficacité énergétique			G		
Durée minimale de la garantie offerte par le fabricant: 2 ans					
Informations supplémentaires: N/A					
Lien interne vers le site web du fabricant où se trouvent les informations visées au point 4 a) de l'annexe du règlement (UE) 2019/2019 de la Commission: www.but.fr					

Référence:	SRB3100NFX
Tension nominale:	220V-240V~
Courant nominal:	0.9A
Fréquence nominale:	50Hz
Dégivrage d'alimentation:	160W
Classe climatique:	SN,N,ST
Gaz réfrigérant:	R600a(52g)
Classe de protection contre choc électrique:	I
Mousse d'isolation:	CYCLOPENTANE

Classe climatique :

- Tempéré étendu (SN): «cet appareil frigorifique es destiné à être utilisé à des températures ambiantes comprises entre 10 ° C et 32 ° C»;
- Tempéré (N): «ce appareil frigorifique est destiné à être utilisé à des températures ambiantes comprises entre 16 ° C et 32 ° C»;
- Subtropical (ST): «cet appareil frigorifique est destiné être utilisé à des températures ambiantes comprises entre 16 ° C et 38 ° C».
- Tropical(T): «cet appareil frigorifique e t destiné à être utilisé à des températures ambiantes comprises entre 16 ° C et 43 ° C»;

Remarque: Plus d'informations sur les données, veuillez scanner le code QR sur l'étiquette énergétique.

UTILISATION AU QUOTIDIEN

Dépannage

Attention ! Avant de procéder au dépannage, débranchez la prise. Seul un électricien qualifié ou une personne compétente peut procéder au dépannage.

Important ! Certains bruits peuvent être entendus pendant l'usage normal (compresseur, circulation réfrigérante).

Problème	Cause possible	Solution
L'appareil ne fonctionne pas.	Le bouton de réglage de la température est réglé au plus froid.	Réglez le bouton sur l'autre interrupteur de l'appareil .
	Le câble d'alimentation principal n'est pas ou mal branché..	Branchez le câble d'alimentation principal. .
	Le fusible a sauté ou est défectueux.	Vérifiez le fusible, remplacez-le si nécessaire. .
	La prise de courant est défectueuse.	Les dysfonctionnements électriques doivent être corrigés par un électricien.
L'appareil congèle ou refroidit trop	La température est réglée à un niveau trop bas ou l'appareil est réglé en mode le plus froid.	Réglez temporairement le thermostat sur une température plus élevée.
La nourriture n'est pas assez congelée.	La température n'est pas réglée correctement. .	Veillez vous référer au chapitre concernant le réglage de la température. .
	La porte est restée ouverte pendant longtemps. .	Ouvrez la porte uniquement lorsque c'est nécessaire. .
	Une grande quantité de nourriture tiède a été placée dans l'appareil ces dernières 24 heures .	Réglez temporairement le thermostat sur une température moins élevée .
	L'appareil se trouve à proximité d'une source de chaleur .	Veillez vous référer au chapitre concernant l'emplacement de l'installation. .
Une couche de givre épaisse s'accumule sur joint de la porte. .	Le joint de la porte n'est pas hermétique .	Réchauffez avec précaution les parties qui fuient du joint de la porte avec un sèche-cheveux (à température basse). En même temps, manipulez le joint de la porte chauffé avec les mains afin d'assurer l'étanchéité de l'appareil .
Bruits anormaux	L'appareil n'est pas à niveau.	Réajustez les pieds.
	L'appareil touche le mur ou d'autres objets .	Déplacez légèrement l'appareil.
	Un composant, par ex. un tuyau, à l'arrière de l'appareil touche un autre élément de l'appareil ou le mur .	Si nécessaire, pliez le composant avec précaution afin de libérer l'espace. .
L'eau sur le sol	Le trou de vidange d'eau est obstrué .	Voir la section Nettoyage .
La paroi de l'appareil est chaude .	C'est normal. Les pièces d'échange thermique sont sur les côtés .	Prenez des gants pour toucher les côtés si nécessaire .

Si le problème persiste, contactez le service après-vente.

Ces données sont élaborées afin de vous aider rapidement et efficacement. Écrivez les informations nécessaires ici, référez-vous à la plaque signalétique.

ENLEVEMENT DES APPAREILS MENAGERS USAGES



La directive Européenne 2012/19/EU sur les Déchets des Equipements Electriques et Electroniques (DEEE), exige que les appareils ménagers usagés ne soient pas jetés dans le flux normal des déchets municipaux. Les appareils usagés doivent être collectés séparément afin d'optimiser le taux de récupération et le recyclage des matériaux qui les composent et réduire l'impact sur la santé humaine et l'environnement. Le symbole de la poubelle barrée est apposé sur tous les produits pour rappeler les obligations de la collecte séparée. Les consommateurs devront contacter les autorités locales ou leur revendeur concernant la démarche à suivre pour l'enlèvement de leur appareil. La mise au rebut de la pile doit être effectuée de manière à respecter l'environnement. Déposez-les dans des bacs de collecte prévus pour cet effet (renseignez-vous auprès de votre revendeur afin de protéger l'environnement).

Attention:

- Conformément à l'Article L. 217 du code de la consommation, votre produit bénéficie d'une garantie légale de conformité de 2 ans.
- Durée de disponibilité des pièces détachées de dépannage : 5 ans.
- Pour contacter notre Service Après-Vente, avant de vous déplacer à votre magasin BUT, appelez le 09 78 97 97 97, Du Lundi au Samedi de 08h00 à 20h00 (Prix d'un appel local).



Tous les papiers
se trient et se recyclent.

BUT INTERNATIONAL
1 Avenue Spinoza
77184 Emerainville, France

CKSNT S01-A