

Selecline

154600 / HD-221RN(SN)

Ⓔ **USER MANUAL**

Combine refrigerator

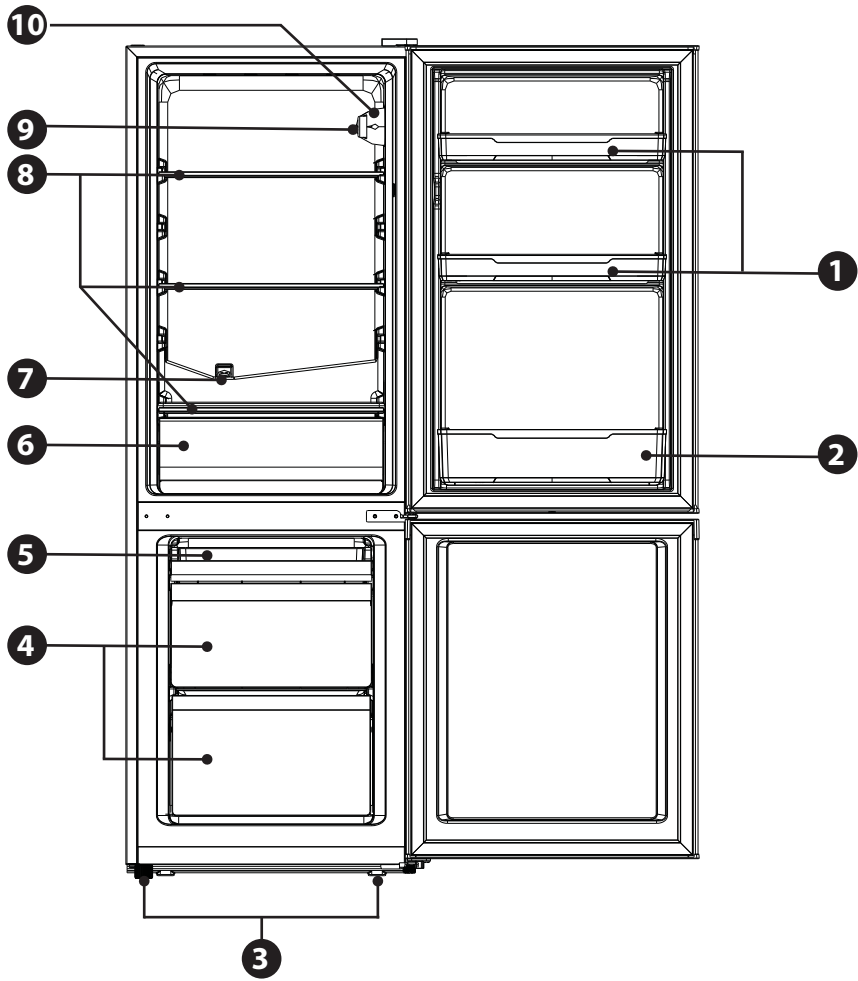
Ⓕ **MANUEL D'UTILISATION**

Réfrigérateur combiné



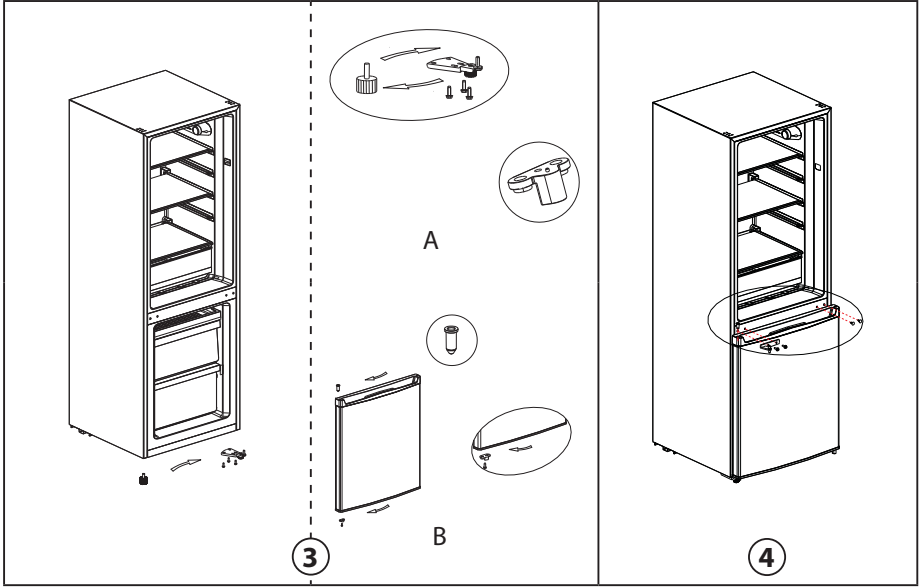
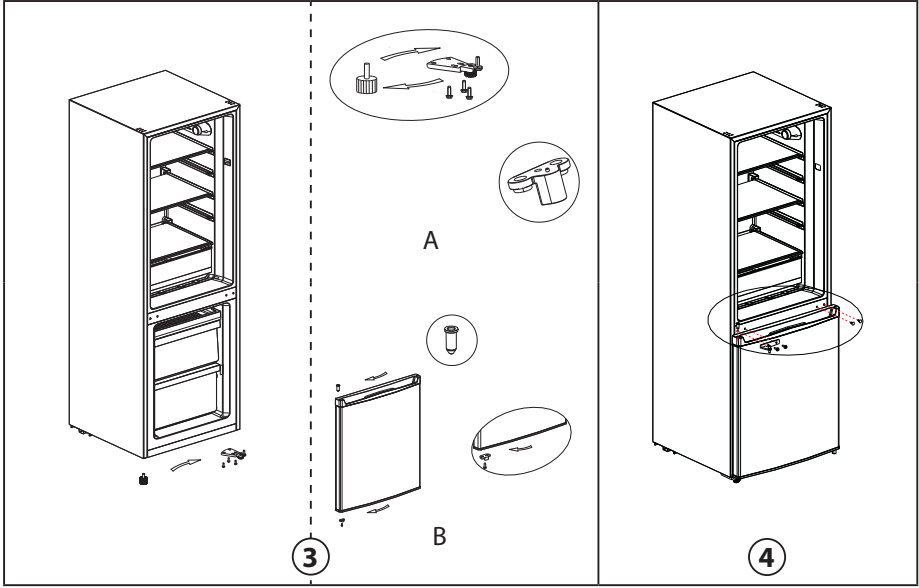
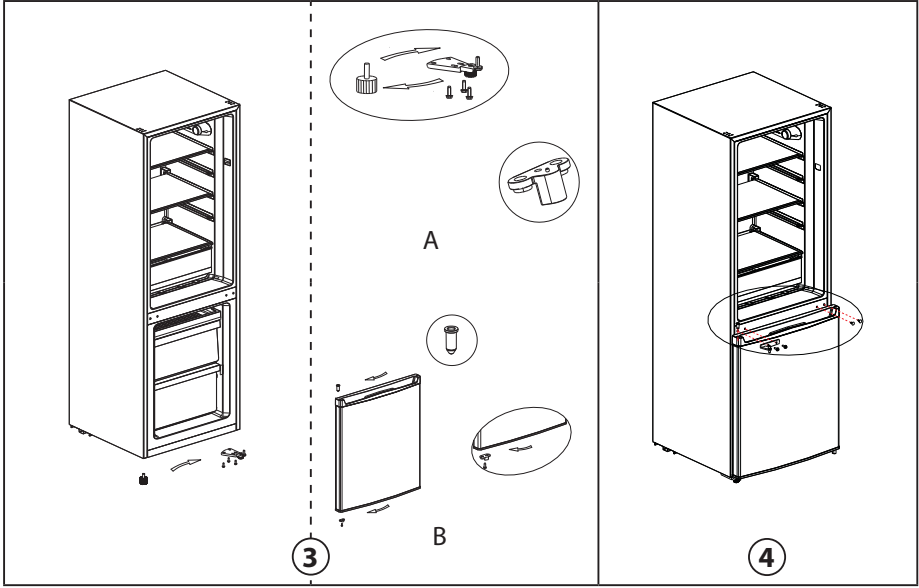
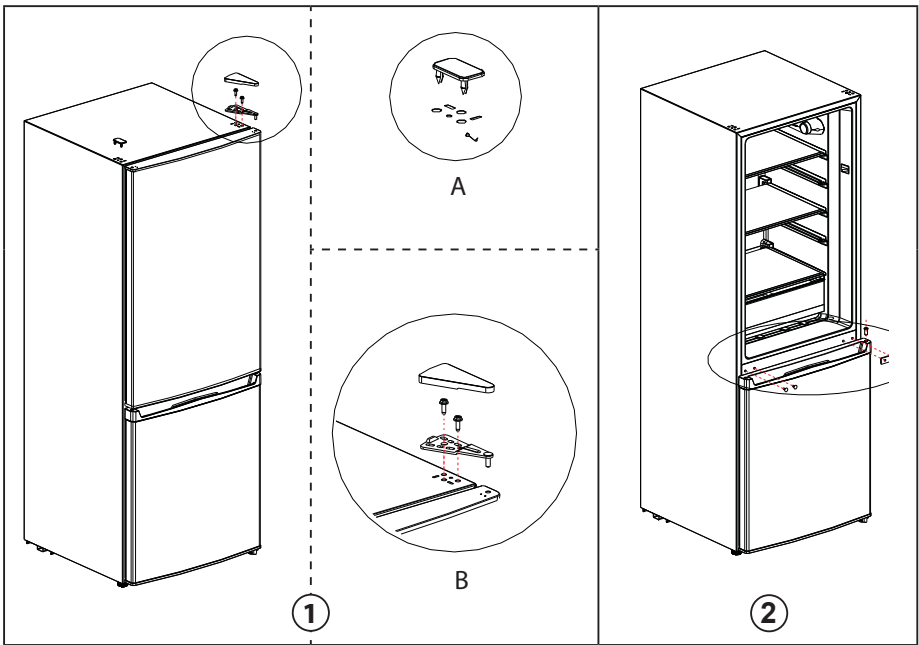
EN

FR



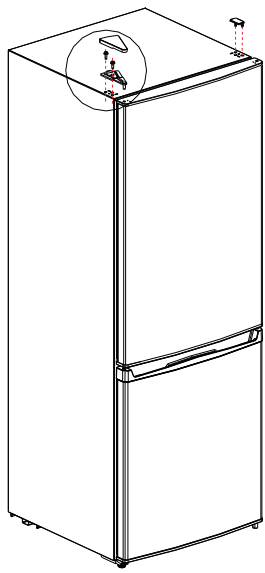
EN

FR

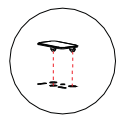


EN

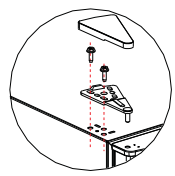
FR



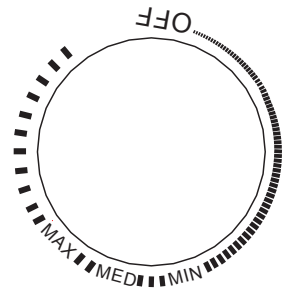
5



A



B



6

TABLE OF CONTENTS


1/ SAFETY INFORMATION	P. 5
2/ TECHNICAL DATA	P. 9
3/ DESCRIPTION	P. 9
4/ INSTALLATION	P. 9
5/ USE	P. 11
6/ MAINTENANCE AND CLEANING	P. 13
7/ TROUBLESHOOTING	P. 15
8/ WARRANTY AND LIMITATIONS OF LIABILITY	P. 16

1/ SAFETY INFORMATION

Before using this electrical appliance, read the instructions below and keep these instructions for future reference:

1. This appliance can be used by children aged from 8 years and above and persons with reduce physical, sensory or mental capabilities or lack of experience and knowledge if they have been given supervision or instruction concerning the use of the appliance in a safe way and understand the hazards involved.
2. Children shall not play with the appliance.
3. Cleaning and user maintenance shall not be made by children without supervision.
4. This appliance is intended to be used in household and similar applications such as
 - staff kitchen areas in shops, offices and other working environments;
 - farm houses and by clients in hotels, motels and other residential type environments;
 - bed and breakfast type environments;
 - catering and similar non-retail applications.
5. This product is a household refrigerator and shall be only suitable for the storage of food and beverage. According to national standards, household refrigerators shall not be used for other purposes, such as storage of blood, drugs or biological products.

6. Warning: When positioning the appliance, ensure the supply cord is not trapped or damaged.
7. The appliance cannot be built into furniture, wall or similar locations.
8. Before connecting the appliance to an electrical outlet, make sure that the local power supply corresponds to that indicated on the rating label affixed to the appliance.
9. A special plug is installed to the power cable of your appliance. This plug must be plugged into a grounded wall outlet with at least 16 A. If you should not have such a wall outlet, have it installed by a qualified electrician.
10. Warning – Do not damage the refrigerant circuit.
11. The refrigerant gas R600a that is contained in the refrigerator is a natural gas. It is not harmful to the environment, but combustible. It is therefore important to transport and install your refrigerator carefully so as not to damage the refrigerant ducts. In the event of a gas leak, avoid contact with nearby flames or fires and ventilate the room.
12. Risk of electric shock! Do not try to repair the appliance yourself. In case of malfunction, repairs must be carried out by qualified personnel.
13. If the supply cord is damaged, it must be replaced by the manufacturer, its service agent or similarly qualified persons in order to avoid a hazard.
14. Warning – Keep ventilation openings, in the appliance enclosure or in the built-in structure, clear of obstruction.
15. Warning – Do not use mechanical devices or other means to accelerate the defrosting process, other than those recommended by the manufacturer.
16. Warning – Do not use electrical appliances inside the food storage compartments of the appliance, unless they are of the type recommended by the manufacturer.
17. Do not store explosive substances such as aerosol cans with a flammable propellant in this appliance.

18. Do not put flammable, explosive, volatile and highly corrosive items in the refrigerator to prevent damages to the product or fire accidents.
19. Do not place flammable items near the refrigerator to avoid fires.
20. Do not place items such as bottled or sealed container of fluid such as bottled beers and beverages in the freezer compartment to prevent bursts and other losses.
21. The appliance has to be unplugged after use and before carrying out user maintenance on the appliance.
22. Tips for cleaning the appliance can be found in the "MAINTENANCE AND CLEANING" chapter.
23.  This marking indicates that this product should not be disposed with other household wastes throughout the EU. To prevent possible harm to the environment or human health from uncontrolled waste disposal, recycle it responsibly to promote the sustainable reuse of material resources. To return your used device, please use the return and collection systems or contact the retailer where the product was purchased. They can take this product for environmental safe recycling.
24. Dispose of the appliance according to local regulations as it uses flammable blowing gas and refrigerant.
25. Before scrapping the appliance, remove the doors to prevent children from becoming trapped.
26. Risk of suffocation! Keep all packaging materials out of the reach of children and babies!
27. Recycle packaging materials in accordance with regulations. Ask your local authorities where collection centres or waste disposal centres are located.
28. To avoid contamination of food, please respect the following instructions:
 - Opening the door for long periods can cause a significant increase of the temperature in the compartments of the appliance.

- Clean regularly surfaces that can come in contact with food and accessible drainage systems.
- Clean water tanks if they have not been used for 48 h; flush the water system connected to a water supply if water has not been drawn for 5 days.
- Store raw meat and fish in suitable containers in the refrigerator, so that it is not in contact with or drip onto other food.
- Two-star frozen-food compartments are suitable for storing pre-frozen food, storing or making ice cream and making ice cubes.
- One-, two- and three-star compartments are not suitable for the freezing of fresh food.
- If the refrigerating appliance is left empty for long periods, switch off, defrost, clean, dry, and leave the door open to prevent mould developing within the appliance.

29. Children aged from 3 to 8 years are allowed to load and unload refrigerating appliances.

30. **WARNING:** Do not locate multiple portable socket-outlets or portable power supplies at the rear of the appliance.



This symbol shows that this appliance used a flammable refrigerant. If the refrigerant is leaked and exposed to an external ignition source, there is a risk of fire.



This symbol indicates the coldest part of the appliance. It defines the highest level of this zone.

2/ TECHNICAL DATA

Brand name	Selecline
Model number	154600 / HD-221RN(SN)
Protection class	Class I
Power supply	220 - 240 V~, 50 Hz
Power consumption	0.564 kWh/24h
Storage volume	167 L
Net weight	37.5 kg

EN

3/ DESCRIPTION

1. Door racks
2. Door bottle rack
3. Adjustable feet
4. Freezer drawers
5. Ice-making drawer
6. Fruit and vegetable drawer
7. De-icing drain outlet
8. Refrigerator shelves
9. Thermostat
10. Light

4/ INSTALLATION



Warning! Disconnect the appliance from the wall outlet before you install the appliance.

Unpack all parts

After unpacking, check for completeness of delivery and for shipping damage. If your delivery is damaged or incomplete, please contact our after-sales service.

Choose an appropriate location



Warning! Position the appliance so that it is not exposed to direct sunlight. This appliance should not be used outdoors or exposed to rain.



Warning! The appliance must be separated by a distance of at least 50 cm from heat sources (such as stoves, ovens, radiators, etc.) and at least 5 cm from electric ovens.



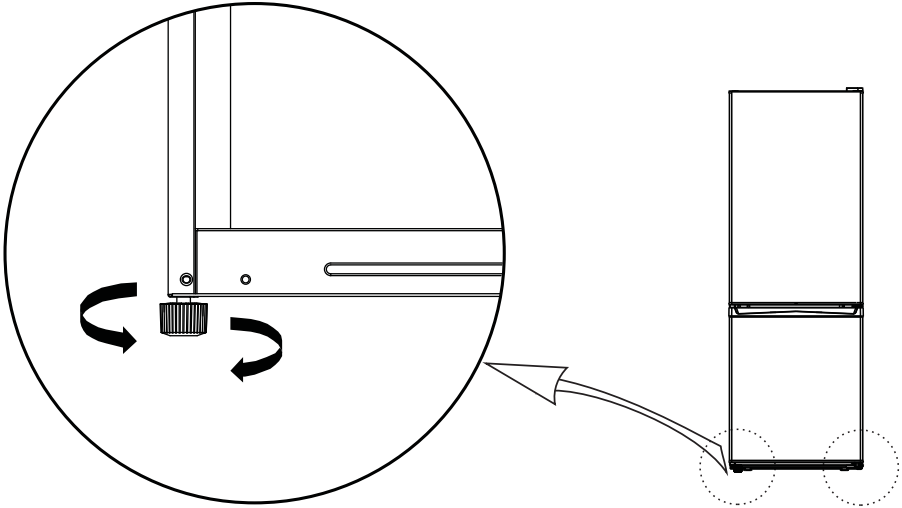
Warning! Install the appliance in a place where the power plug is easily accessible for power disconnection.

1. Place the refrigerator in a well ventilated room on a dry, stable and level surface, away from direct sunlight and other heat sources.
2. Ensure sufficient air circulation at the rear of the appliance. Do not place the appliance against a wall to avoid noise caused by vibration. Make sure that the air can still circulate freely around the appliance. Insufficient ventilation would result in malfunction and increased energy consumption. Leave a space of at least 10 cm between the refrigerator and the wall, and at least 30 cm between the top of the refrigerator and the ceiling.
3. Leave enough space to access and open the door easily. If necessary, change the direction of door opening as described below.

Level feet

If the refrigerator tilts in some way, adjust the height of the left/right foot (3) of the refrigerator to be in a horizontal level.

Note: If the appliance is not level, the door and the door seal will not be closed properly.



1. Turn the foot (3) clockwise to raise the refrigerator.
2. Turn the foot (3) counter clockwise to lower the refrigerator.

Reverse Door

Ensure the unit is unplugged and empty. To take the door off, it is necessary to tilt the unit backwards. You should rest the unit on something solid so that it will not slip during the door reversing process. All parts removed must be saved to do the reinstallation of the door. Do not lay the unit flat as this may damage the coolant system. It is better that 2 people handle the unit during assembly.

1. Remove the top hinge cover and the hole cover. While holding the refrigerator compartment door against the appliance, unscrew the top hinge (→ Fig. 1).
2. Carefully lift the refrigerator compartment door and place it on a soft surface to avoid scratches. Remove the 2 hole covers. Unscrew and remove the intermediate hinge (→ Fig. 2).
3. Remove the freezer compartment door. Tilt the appliance backwards. Remove the 2 height-adjustable front feet and then remove the lower hinge. Install the lower hinge and adjustable feet assembly on the other side. Then, install the door pin and freezer door stop on the other side (→ Fig. 3).
4. Replace the freezer compartment door by pressing it against the appliance. Replace the intermediate hinge and hole covers. Make sure that the door is flush with the appliance. Remove the stop under the refrigerator compartment door and refit the stop supplied in the accessory bag on the other side (→ Fig. 4).
5. Replace the refrigerator compartment door on the intermediate hinge by pressing it against the appliance. Make sure that the door is flush with the appliance. Replace the top hinge, the top hinge cover and then replace the hole cover on the other side (→ Fig. 5).

Positioning

Install this appliance at a location where the ambient temperature corresponds to the climate class indicated on the rating plate of the appliance: This ensures the correct operation of the appliance.

Climate class	Ambient temperature
SN	+10°C to +32°C
N	+16°C to +32°C
ST	+16°C to +38°C
T	+16°C to +43°C

Electrical connection

Before plugging in, ensure that the voltage and frequency shown on the rating plate correspond to your domestic power supply. The appliance must be earthed. The power supply cable plug is provided with a contact for this purpose. If the domestic power supply socket is not earthed, connect the appliance to a separate earth in compliance with current regulations, consulting a qualified electrician.

The manufacturer declines all responsibility if the above safety precautions are not observed.

5/ USE

First use

Before using the appliance for the first time, wash the interior and all internal accessories with lukewarm water and some neutral soap so as to remove the typical smell of a brand new product, then dry thoroughly.

Important!

- Do not use detergents or abrasive powders, as these will damage the finish.
- After transport, unpacking and installation, let the appliance rest at least 2 hours in vertical position before connecting to the power supply.
- Let the appliance run for at least 2 hours before inserting fresh or frozen foods.

Temperature Setting

Connect your appliance to mains power. The internal temperature is controlled by a thermostat (9) with many settings (→ Fig. 6).

The appliance may not operate at the correct temperature if it is in a particularly hot position, if you open the door very often or leave it standing open.

Positioning the door racks

To permit storage of food packages of various sizes, the door racks (1, 2) are placed at different heights.

Freezing fresh food

The freezer compartment is suitable for freezing fresh food and storing frozen and deep-frozen food for a long time.

Place the fresh food to be frozen in the freezer compartment.

The maximum amount of food that can be frozen in 24 hours is specified on the rating plate of the appliance.

The freezing process lasts 24 hours: during this period do not add other food to be frozen.

Storing frozen food

When first starting-up or after a period out of use, before putting the product in the compartment let the appliance run at least 2 hours on a higher setting.

WARNING: In the event of accidental defrosting, for example the power has been off for longer than the temperature rise time shown on the rating plate of the appliance, the defrosted food must be consumed quickly or cooked immediately and then re-frozen (after being cooked).

Thawing food

Frozen food can be thawed in the refrigerator compartment or at room temperature before being cooked, depending on your needs. Follow the food manufacturer's instructions on the packaging.

WARNING: Thawed foods cannot be re-frozen. Consume quickly.

Hints for freezing and storing frozen food

To obtain the best performance, observe the followings.

- The maximum quantity of food which can be frozen in 24 hours is shown on the rating plate of the appliance.
- The freezing process takes 24 hours. No further food to be frozen should be added during this period;
- Only freeze top quality, fresh and thoroughly cleaned, foodstuffs;
- Prepare food in small portions to enable it to be rapidly and completely frozen and to make it possible subsequently to thaw only the quantity required;
- Wrap up the food in tin foil or polythene and make sure that the packages are airtight;
- Do not allow fresh, unfrozen food to touch food which is already frozen, thus avoiding a rise in temperature of the latter.
- Lean foods store better and longer than fatty ones; salt reduces the storage life of food;
- Water ices, if consumed immediately after removal from the freezer compartment, can possibly cause the skin to be freeze burnt.
- It is advisable to show the freezing in date on each individual pack to enable you to keep tab of the storage time.
- Be sure that frozen foodstuffs are transferred from the food store to the freezer in the shortest possible time.
- Do not open the door frequently or leave it open longer than absolutely necessary. Once defrosted, food deteriorates rapidly and cannot be re-frozen.
- Do not exceed the storage period indicated by the food manufacturer.
- Do not store bottled drink in the freezer compartment to prevent burst or other losses.

Hints for fresh food refrigeration

To obtain the best performance, observe the followings.

- Do not store warm food or evaporating liquids in the refrigerator.
- Cover or wrap the food, particularly if it has a strong flavour. Wrap in polythene bags and place on the glass shelves above the vegetable drawer.
- For safety, store in this way only one or two days at the most.
- Cooked foods, cold dishes should be covered and may be placed on any shelf.
- Fruit and vegetables should be thoroughly cleaned and placed in the special drawer (crisper) provided.
- Butter and cheese should be placed in special airtight containers or wrapped in tin foil or polythene bags to exclude as much air as possible.
- Milk bottles should have a cap and should be stored in the door racks.
- Bananas, potatoes, onions and garlic, if not packed, must not be kept in the fridge.

6/ MAINTENANCE AND CLEANING

For hygienic reasons, the appliance interior (including interior accessories) should be cleaned regularly.

EN



Caution! Always disconnect the mains plug from the wall outlet before cleaning.

Important! Never use detergent, solvents/abrasive products, sharp objects or wire brushes for cleaning, as this will damage the finish.

Cleaning

1. Remove all interior accessories (e.g. shelves and drawers) from the compartment of the appliance. Clean them with lukewarm water and some neutral soap. Rinse with water and dry thoroughly.
 2. Wipe the inside of the appliance with a damp cloth and some neutral soapy water. Wipe with a warm damp cloth and then dry thoroughly before replacing the accessories inside the appliance.
 3. Wipe the outside of the appliance with a soft dry cloth. Never use solvents.
- Regularly check the door seals and wipe clean to ensure they are free from debris.
 - Dust off the back of the appliance regularly. This will improve the performance of the appliance and save electricity consumption.

Lamp

This product contains a lamp. In the event of a fault, contact a qualified technician to inspect and/ or replace the lamp.

Transportation



Caution! Do not place the appliance upside down or sideways. During transportation, the appliance inclination must not exceed 45°.

- Do not lift the appliance by holding the top edges of the appliance. Hold the appliance by its base or sides.
- Before moving the appliance, remove all food and secure the components properly.

- Tape the door to secure them.
- Tape the power cord to the side of the appliance to prevent damage during transportation.

Storage

- If the appliance is not used for an extended period, unplug it from the power supply, remove all food and clean the appliance.
- During storage, leave the door slightly open to prevent the formation of unpleasant odours.

7/ TROUBLESHOOTING



Warning!

Refer to the Safety section.

If the malfunction persists, contact an authorised service centre or a similarly qualified specialist.

EN

Problem	Possible cause	Solution
Appliance does not operate.	Not connected to power supply	Plug the appliance into a suitable power outlet.
	Blown or defective fuse	Check fuse and replace it if necessary.
	Defective power cord or plug	Check and repair by a qualified electrician.
Appliance freezes or cools too much.	Inappropriate temperature settings	Adjust the temperature to a lower setting.
Appliance does not freeze or cool enough.	Inappropriate temperature settings	Adjust the temperature to a higher setting.
	Large quantity of hot/warm food placed in the appliance	Allow food to cool down before placing it in the appliance.
	Heat source placed near the appliance	Move the heat source further from the appliance.
	Door opened for an extended period of time	Close the door as soon as possible. Ensure the door is properly closed.
Appliance emits loud noises.	Appliance not level	Adjust feet to level the appliance.
	Appliance touching a wall or furniture.	Move the appliance and leave enough free space around it.
Appliance has peculiar smell.	Odorous food not wrapped	Closely wrap the odorous food.
	Food spoiled	Remove the spoiled food.
	Interior not clean	Clean the interior.

8/ WARRANTY AND LIMITATIONS OF LIABILITY

This product is guaranteed for a period of 24 months (defined by local law, as per the period on the receipt) from the date of purchase against any failures resulting from manufacturing or material defects.

This warranty does not cover damage caused by improper installation, improper use, or normal wear and tear of the product.

More specifically, the warranty does not cover:

- Damage or problems caused by improper use, accident, alteration or electrical connection of improper intensity or voltage.
- Modified products, those whose warranty seal or serial number have been damaged, altered, removed or oxidised.
- Replaceable batteries and accessories are guaranteed for a period of 6 months.
- Battery failure, due to overcharging or failure to comply with the safety instructions in the manual.
- Cosmetic damage, including scratches, dents, or any other element.
- Damage caused by any intervention carried out by an unauthorised person.
- Defects caused by normal wear and tear or due to normal ageing of the product.
- Software updates due to a change in network settings.
- Product failures due to the use of third party software to modify, change or adapt the existing software.
- Product failures caused by use without accessories approved by the manufacturer.
- Oxidised products.

Under no circumstances can the manufacturer be held responsible for the loss of data stored on the disk. Similarly, the manufacturer is not required to verify that the SIM/SD cards are removed from the returned products.

Repaired or replaced products may include new and/or reconditioned components and equipment.

TERMS AND CONDITIONS OF IMPLEMENTATION

To obtain a warranty service, you are requested to return your product to the customer service desk of your retail outlet with your proof of purchase (receipt, invoice, ...), the product and its supplied accessories, with its original packaging.

It is important to have the date of purchase, the model and the serial or IMEI number on hand as information (this information usually appears on the product, the packaging or your proof of purchase).

Failing this, you must return the product with the accessories necessary for its proper operation (power supply, adaptor, etc.).

In the event that your claim is covered by the warranty, the after-sales service may, within the limits of local law, either:

- Repair or replace defective parts.
- Exchange the returned product with a product that has at least the same functionality and that is equivalent in terms of performance.
- Refund the product at the purchase price of the product mentioned on the proof of purchase.

If one of these 3 solutions is made use of, this does not extend or renew the warranty period.

THE COLDEST PART OF THE REFRIGERATOR



The symbol indicates the location of the coldest part of your refrigerator. This area is in between the vegetable compartment at the bottom and the symbol at the top, or the shelf at the same height. In order to maintain the temperature in this area, make sure not to change the position of this shelf.

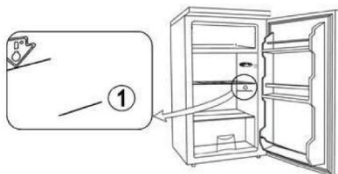
In pulsed air refrigerators (equipped with a fan) or No Frost models, the coldest area symbol is not shown because the temperature is uniform throughout the interior.

INSTALLING THE TEMPERATURE INDICATOR

To help you adjust your refrigerator correctly, it is equipped with a temperature indicator that you can use to control the average temperature in the coldest area.

WARNING: This indicator is only intended for use in your refrigerator. Do not use it in another refrigerator (as the coldest area will not be the same) or for any other purpose.

TEMPERATURE INDICATOR: THE COLDEST PART OF YOUR REFRIGERATOR



CHECKING THE TEMPERATURE IN THE COLDEST AREA

• Using the temperature indicator, you should regularly check that the temperature is correct in the coldest part of your refrigerator. The temperature inside your refrigerator depends on a number of factors, such as the outside room temperature, how full your refrigerator is, and how often you open the door. Take these factors into consideration when adjusting your appliance.

When the indicator shows "OK", it means your thermostat is set properly and the temperature inside your refrigerator is correct.

If the indicator is white it means the temperature is too high, so you should increase the thermostat and wait for 12 hours before checking the indicator again.

After loading the refrigerator or opening the door, the indicator may turn white for a few seconds.



Correct setting



Temperature too high – adjust the thermostat

SOMMAIRE

1/ CONSIGNES DE SÉCURITÉ	P. 17
2/ CARACTÉRISTIQUES TECHNIQUES	P. 22
3/ DESCRIPTION	P. 22
4/ INSTALLATION	P. 22
5/ UTILISATION	P. 24
6/ ENTRETIEN ET NETTOYAGE	P. 26
7/ DÉPANNAGE	P. 28
8/ GARANTIE ET LIMITES DE RESPONSABILITÉ	P. 29


FR

1/ CONSIGNES DE SÉCURITÉ

Avant d'utiliser cet appareil électrique, lisez les instructions ci-dessous et conservez le mode d'emploi pour un usage ultérieur :

1. Cet appareil peut être utilisé par des enfants âgés de 8 ans et plus ainsi que par des personnes dont les capacités physiques, sensorielles et mentales sont réduites, ou des personnes dénuées d'expérience ou de connaissance, si ceux-ci ont bénéficié d'une surveillance ou d'instructions préalables concernant l'utilisation de l'appareil en toute sécurité et comprennent les dangers encourus.
2. Les enfants ne doivent pas prendre cet appareil pour un jouet.
3. Le nettoyage et l'entretien usuel par l'utilisateur ne doivent pas être effectués par des enfants sans surveillance.
4. Cet appareil est destiné à un usage domestique et pour des applications similaires telles que :
 - coin cuisine dédié aux employés dans une boutique, un bureau et tout autre environnement de travail ;
 - dans des fermes, par les clients d'hôtels, motels et autres endroits résidentiels ;
 - environnements de type bed-and-breakfast ;
 - restauration et autres applications excluant la vente au détail.

5. Cet appareil électroménager est un réfrigérateur et doit uniquement être utilisé pour conserver des aliments et des boissons. D'après les normes nationales, les réfrigérateurs à usage domestique ne doivent pas être utilisés à d'autres fins, comme le stockage de sang, de médicaments ou de produits biologiques.
6. Mise en garde : Lorsque vous placez l'appareil, assurez-vous que le câble d'alimentation n'est pas coincé ou endommagé.
7. Il ne peut être encastré dans un meuble, un mur ou similaire.
8. Avant de brancher l'appareil à une prise secteur, assurez-vous que l'alimentation électrique locale correspond à celle indiquée sur l'étiquette signalétique collée à l'appareil.
9. Une fiche spéciale est installée sur le câble d'alimentation de votre appareil. Cette fiche doit être branchée dans une prise murale mise à la terre d'au moins 16 A. Si vous ne disposez pas d'une telle prise murale, faites-la installer par un électricien qualifié.
10. Mise en garde – N'endommagez pas le circuit de refroidissement.
11. Le gaz frigorigène R600a contenu dans le réfrigérateur est un gaz naturel. Il n'est pas néfaste pour l'environnement, mais il est inflammable. Par conséquent, il est important de transporter et d'installer votre réfrigérateur avec précaution, afin de ne pas endommager les conduits réfrigérants. En cas de fuite de gaz, évitez tout contact avec des flammes ou feux proches, et aérez la pièce.
12. Risque d'électrocution ! N'essayez pas de réparer vous-même l'appareil. En cas de dysfonctionnement, l'appareil doit être réparé par un professionnel qualifié.
13. Si le cordon est endommagé, il doit être remplacé par le fabricant, son agent d'entretien ou une personne qualifiée pour éviter tout danger.

14. Mise en garde – les ouvertures d'aération doivent rester exemptes de toute obstruction, à l'intérieur ou à l'extérieur de l'appareil.
15. Mise en garde – n'utilisez pas de dispositifs mécaniques ou d'autres moyens pour accélérer le processus de dégivrage, autres que ceux conseillés par le fabricant.
16. Mise en garde – n'utilisez pas d'appareils électriques à l'intérieur des compartiments dédiés au stockage des aliments, sauf s'ils font partie de ceux conseillés par le fabricant.
17. Ne stockez pas de substances explosives comme des bombes aérosol contenant du gaz inflammable dans cet appareil.
18. Ne placez pas d'objets inflammables, explosifs, volatiles ou hautement corrosifs dans le réfrigérateur, pour prévenir tout risque d'incendie ou d'endommagement du produit.
19. Ne placez pas d'objet inflammable à proximité du réfrigérateur, pour éviter les incendies.
20. Ne mettez pas de bouteilles ou de récipients contenant des boissons gazeuses dans le compartiment congélateur, car ils risqueraient d'éclater et d'endommager l'appareil.
21. L'appareil doit être débranché après utilisation et avant d'effectuer toute opération d'entretien sur l'appareil.
22. Vous trouverez des conseils pour le nettoyage de l'appareil dans le chapitre « ENTRETIEN ET NETTOYAGE ».
23.  Ce symbole indique que ce produit ne doit pas être jeté avec les autres ordures ménagères au sein de l'UE. Par mesure de prévention pour l'environnement et pour la santé humaine, veuillez le recycler de façon responsable, conformément au principe de réutilisation des ressources matérielles. Pour renvoyer votre ancien appareil, veuillez utiliser les systèmes de renvoi et de collecte ou contacter le revendeur auprès duquel vous avez acheté le produit. Ils pourront procéder au recyclage de ce produit en toute sécurité.

24. Éliminez l'appareil conformément aux normes locales, car il utilise du gaz et du réfrigérant inflammables et explosifs.
25. Avant de jeter l'appareil, enlevez la porte afin d'éviter que des enfants s'y trouvent enfermés.
26. Risque d'étouffement ! Tenez tout élément d'emballage hors de la portée des enfants et des bébés !
27. Recyclez les éléments d'emballage conformément aux normes appropriées. Adressez-vous à votre commune pour connaître l'emplacement des centres de collecte et des déchetteries.
28. Pour éviter la contamination des aliments, respectez les instructions suivantes :
 - L'ouverture de la porte pendant de longues périodes peut provoquer une augmentation significative de la température dans les compartiments de l'appareil.
 - Nettoyez régulièrement les surfaces qui peuvent entrer en contact avec des aliments et les systèmes de drainage accessibles.
 - Nettoyez les réservoirs d'eau s'ils n'ont pas été utilisés pendant 48 heures : rincez le circuit d'eau raccordé à une alimentation en eau si l'eau n'a pas été puisée 5 jours de suite.
 - Conservez la viande et le poisson crus dans des récipients appropriés au réfrigérateur pour éviter qu'ils soient en contact avec d'autres aliments ou s'égouttent sur ceux-ci.
 - Les compartiments d'aliments congelés à deux étoiles conviennent à la conservation d'aliments précongelés, à la conservation ou à la fabrication de crème glacée et de glaçons.
 - Les compartiments à 1, 2 et 3 étoiles ne conviennent pas à la congélation des aliments frais.
 - Si l'appareil frigorifique est laissé vide pendant de longues périodes, éteignez-le, dégivrez-le, nettoyez-le, séchez-le et laissez la porte ouverte pour empêcher la moisissure de se développer dans l'appareil.

29. Les enfants âgés de 3 à 8 ans sont autorisés à charger et à décharger les appareils frigorifiques.
30. MISE EN GARDE : Ne placez pas plusieurs multiprises ou blocs d'alimentation portables à l'arrière de l'appareil.



Ce symbole indique que cet appareil utilise un réfrigérant inflammable. Un risque d'incendie existe en cas de fuite du réfrigérant et que celui-ci est exposé à une source d'inflammation externe.



Ce symbole indique la partie la plus froide de l'appareil. Il définit le niveau le plus élevé de cette zone.

FR

2/ CARACTÉRISTIQUES TECHNIQUES

Nom de marque	Selecline
Numéro de modèle	154600 / HD-221RN(SN)
Classe de protection	Classe I
Alimentation	220 - 240 V~,50 Hz
Consommation	0,564 kWh/24 h
Capacité de stockage	167 L
Poids net	37,5 kg

FR

3/ DESCRIPTION

1. Étagères de porte
2. Clayette de porte
3. Pieds réglables
4. Bacs de congélateur
5. tiroir de fabrication de glace
6. Bac à légumes
7. Sortie de drain de dégivrage
8. Étagères de réfrigérateur
9. Thermostat
10. Lumière

4/ INSTALLATION



Mise en garde Débranchez l'appareil de la prise murale avant de l'installer.

Déballer toutes les pièces

Après avoir tout déballé, vérifiez que la livraison est au complet et n'a pas été endommagée durant le transport. Si votre livraison est endommagée ou incomplète, veuillez contacter notre service après-vente.

Choisir un emplacement approprié



Mise en garde

Placez l'appareil de sorte qu'il ne soit pas exposé à la lumière directe du soleil. L'appareil ne doit pas être utilisé en extérieur ou exposé à la pluie.



Mise en garde

L'appareil doit se trouver à une distance d'au moins 50 cm de toute source de chaleur (comme les cuisinières, les fours, les radiateurs, etc.) et à au moins 5 cm des fours électriques.



Mise en garde

Installez l'appareil dans un endroit où la fiche d'alimentation est facilement accessible pour le débranchement du courant.

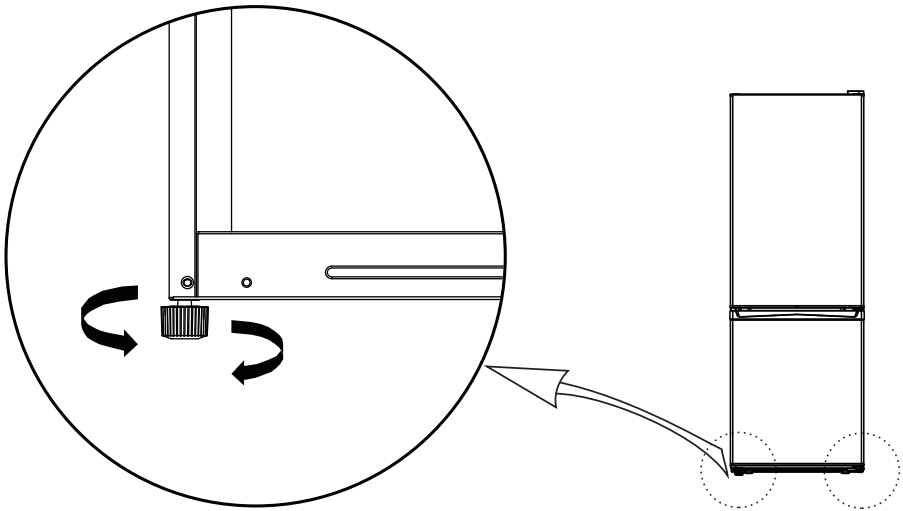
1. Placez le réfrigérateur dans une pièce bien aérée, sur une surface sèche, stable et plane, à l'abri de la lumière directe du soleil et d'autres sources de chaleur.
2. Assurez-vous que suffisamment d'air circule à l'arrière de l'appareil. Ne placez pas l'appareil contre un mur, pour éviter que les vibrations causent du bruit. Assurez-vous que de l'air peut toujours circuler librement autour de l'appareil. Une aération insuffisante entraîne des dysfonctionnements et une augmentation de la consommation d'énergie. Laissez un espace d'au moins 10 cm entre le réfrigérateur et le mur, et d'au moins 30 cm entre le haut du réfrigérateur et le plafond.
3. Laissez suffisamment d'espace pour accéder à la porte et l'ouvrir facilement. Si nécessaire, changez le sens d'ouverture de la porte comme décrit ci-dessous.

Ajuster les pieds

Si le réfrigérateur penche, ajustez la hauteur de son pied (3) gauche/droit pour l'équilibrer sur le plan horizontal.

Remarque : Si l'appareil n'est pas droit, la porte et le joint de porte ne fermeront pas correctement.

FR



1. Tournez le pied (3) dans le sens des aiguilles d'une montre pour surélever le réfrigérateur.
2. Tournez le pied (3) dans le sens inverse des aiguilles d'une montre pour abaisser le réfrigérateur.

Porte réversible

Assurez-vous que l'appareil est débranché et vide. Penchez-le en arrière pour retirer la porte. Placez-le sur une surface dure afin qu'il ne glisse pas pendant le changement de sens de la porte. Toutes les pièces démontées doivent être conservées pour pouvoir réinstaller la porte. N'allongez pas l'appareil car cela pourrait endommager le système de refroidissement. Idéalement, il faut être 2 pour tenir l'appareil pendant son installation.

1. Retirez le couvercle de la charnière supérieure et le couvercle du trou. Tout en maintenant la porte du compartiment réfrigérateur contre l'appareil, dévissez la charnière supérieure (→ Fig. 1).
2. Soulevez avec précaution la porte du compartiment réfrigérateur et placez-la sur une surface douce pour éviter les rayures. Retirez les 2 couvercles de trous. Dévissez et retirez la charnière intermédiaire (→ Fig. 2).
3. Retirez la porte du compartiment congélateur. Inclinez l'appareil vers l'arrière. Retirez les 2 pieds avant réglables en hauteur, puis retirez la charnière inférieure. Installez l'ensemble de la charnière inférieure et des pieds réglables de l'autre côté. Ensuite, installez la goupille de porte et le butoir de porte du congélateur de l'autre côté (→ Fig. 3).
4. Remplacez la porte du compartiment congélateur en la pressant contre l'appareil. Remplacez la charnière intermédiaire et les couvercles de trous. Assurez-vous que la porte est alignée avec l'appareil. Retirez la butée sous la porte du compartiment réfrigérateur et remontez la butée fournie dans le sac d'accessoires de l'autre côté (→ Fig. 4).
5. Remplacez la porte du compartiment réfrigérateur sur la charnière intermédiaire en la pressant contre l'appareil. Assurez-vous que la porte est alignée avec l'appareil. Remplacer la charnière supérieure, le couvercle de la charnière supérieure et ensuite le couvercle du trou de l'autre côté (→ Fig. 5).

Positionnement

Installez l'appareil dans un endroit où la température ambiante correspond à la classe climatique indiquée sur la plaque signalétique. Cela permet de garantir le bon fonctionnement de l'appareil.

Classe climatique	Température ambiante
SN	+10 °C à +32 °C
N	+16 °C à +32 °C
ST	+16 °C à +38 °C
T	+16 °C à +43 °C

FR

Branchement électrique

Avant de brancher l'appareil, assurez-vous que la tension et la fréquence affichées sur la plaque signalétique correspondent à celles de votre réseau. Il doit être relié à la terre. La fiche du câble d'alimentation comprend un contact de terre. Si la prise de courant murale n'est pas mise à la terre, branchez l'appareil à une prise de terre respectant les normes en vigueur, en demandant conseil à un électricien qualifié.

Le fabricant décline toute responsabilité en cas d'incident si les consignes de sécurité mentionnées ne sont pas respectées.

5/ UTILISATION

Première utilisation

Avant d'utiliser l'appareil pour la première fois, nettoyez l'intérieur et tous les accessoires internes avec de l'eau tiède et du savon neutre pour supprimer l'odeur caractéristique du produit neuf, puis séchez soigneusement.

Important :

- N'utilisez pas de produits abrasifs ou de poudre à récurer pour ne pas abîmer les finitions.
- Après le transport, le déballage et l'installation, laissez l'appareil reposer au moins 2 heures en position verticale avant de le brancher à l'alimentation électrique.
- Laissez l'appareil fonctionner pendant au moins 2 heures avant d'insérer des aliments frais ou congelés.

Réglage de la température

Branchez votre appareil à une prise de courant. La température interne est contrôlée par un thermostat (9) avec de nombreux réglages (→ Fig. 6).

L'appareil peut ne pas fonctionner à la bonne température s'il est placé dans un endroit particulièrement chaud, si vous ouvrez la porte très régulièrement ou si vous le laissez ouvert.

Positionnement des balconnets de la porte

Pour permettre le stockage d'emballages alimentaires de différentes tailles, les étagères de porte (1, 2) sont placées à différentes hauteurs.

Congélation d'aliments frais

Le compartiment congélation est idéal pour congeler des aliments frais et conserver des aliments congelés et surgelés pendant longtemps.

Conservez les aliments frais à congeler dans le compartiment congélateur.

La quantité maximale d'aliments pouvant être congelés en 24 heures est indiquée sur la plaque signalétique de l'appareil.

Le processus de congélation prend 24 heures : entre-temps, n'ajoutez aucun aliment.

Conservation des aliments congelés

Lors de la première utilisation ou après un arrêt prolongé, mettez le thermostat sur la position maximale pendant au moins 2 heures avant de mettre des produits dans le compartiment.

MISE EN GARDE : En cas de décongélation accidentelle, par exemple si le courant est coupé depuis plus longtemps que le temps de montée en température indiqué sur la plaque signalétique de l'appareil, les aliments décongelés doivent être consommés rapidement ou cuits immédiatement, puis recongelés (après avoir été cuits).

Décongélation des aliments

Les aliments congelés peuvent être décongelés dans le compartiment du réfrigérateur ou à température ambiante avant d'être cuits, selon vos besoins. Suivez les instructions sur l'emballage du fabricant des aliments.

MISE EN GARDE : Les aliments décongelés ne peuvent pas être recongelés. Consommez-les rapidement.

Conseils pour la congélation et le stockage d'aliments congelés

Pour obtenir la meilleure performance, respectez les points suivants.

- La quantité maximale d'aliments pouvant être congelés en 24 heures est indiquée sur la plaque signalétique de l'appareil.
- Le temps de congélation est de 24 heures. aucun autre aliment ne doit être ajouté pendant cette période ;
- Ne congelez que des aliments frais, bien nettoyés et de qualité supérieure ;
- Préparez des petites portions de nourriture pour les congeler rapidement et uniformément, et pouvoir ensuite décongeler uniquement la quantité désirée ;
- Enveloppez hermétiquement la nourriture dans du papier aluminium ou du film plastique ;
- Ne laissez pas d'aliments frais non congelés toucher des aliments déjà congelés afin d'éviter une hausse de température de ces derniers ;
- Les aliments maigres se conservent mieux et plus longtemps que les aliments gras ; le sel réduit la durée de conservation des aliments ;
- Les glaces à l'eau, si elles sont consommées immédiatement après être sorties du congélateur, peuvent provoquer des brûlures ;
- Il est important de montrer la date de congélation de chaque produit pour connaître la durée de conservation.
- Faites en sorte que les aliments congelés soient transportés le plus rapidement possible du magasin d'alimentation à votre congélateur ;
- Évitez d'ouvrir la porte trop souvent et ne la laissez ouverte que lorsque c'est absolument nécessaire. Une fois décongelés, les aliments se détériorent rapidement et ne peuvent pas être recongelés ;
- Respectez la durée de conservation indiquée par le fabricant.
- Ne conservez pas les boissons embouteillées dans le compartiment de congélation pour éviter qu'elles n'éclatent ou ne se perdent.

Conseils pour la réfrigération des aliments frais

Pour obtenir la meilleure performance, respectez les points suivants.

- Ne conservez pas d'aliments chauds ou de liquides en évaporation dans le réfrigérateur.
- Couvrez ou enveloppez la nourriture, surtout si elle dégage une forte odeur. Enveloppez-la dans des sacs plastique et placez-la sur la clayette en verre au-dessus du bac à légumes.
- Par sécurité, conservez-la de cette façon un ou deux jours au maximum.
- Les aliments cuits et les plats froids doivent être couverts et placés sur la clayette de votre choix.
- Les fruits et légumes doivent être soigneusement nettoyés et placés dans le bac à légumes fourni.

- Le beurre et le fromage doivent être rangés dans des récipients hermétiques spécifiques ou enveloppés dans du papier aluminium ou des sacs plastique afin d'être le moins possible en contact avec l'air.
- Les bouteilles de lait doivent être rebouchées et rangées dans le balconnet de la porte.
- Les bananes, les patates, les oignons et l'ail ne se conservent pas au réfrigérateur s'ils ne sont pas emballés.

FR

6/ ENTRETIEN ET NETTOYAGE

Pour des raisons hygiéniques, l'intérieur de l'appareil et ses accessoires internes doivent être régulièrement nettoyés.



Attention ! Débranchez toujours la fiche secteur de la prise murale avant de nettoyer.

Important : N'utilisez jamais de détergent, de solvants/produits abrasifs, d'objets pointus ou de brosses métalliques pour le nettoyage, car cela endommagerait la finition.

Nettoyage

1. Retirez tous les accessoires intérieurs (par exemple, les étagères et les tiroirs) du compartiment de l'appareil. Nettoyez-les avec de l'eau tiède et un peu de savon neutre. Rincez avec de l'eau et séchez minutieusement.
 2. Essuyez l'intérieur de l'appareil avec un chiffon humide et un peu d'eau savonneuse neutre. Essuyez avec un chiffon humide chaud, puis séchez soigneusement avant de replacer les accessoires à l'intérieur de l'appareil.
 3. Essuyez l'extérieur de l'appareil avec un chiffon doux et sec. N'utilisez jamais de solvants.
- Vérifiez régulièrement les joints de la porte et essuyez-les pour vous assurer qu'ils sont exempts de débris.
 - Dépoussiérez régulièrement l'arrière de l'appareil. Cela permettra d'améliorer le rendement de l'appareil et de réduire la consommation d'électricité.

Lampe

Ce produit contient une lampe. En cas de problème, contactez un technicien qualifié pour inspecter et/ou remplacer la lampe.

Transport



Attention ! Ne placez pas l'appareil à l'envers ou sur le côté. Pendant le transport, l'inclinaison de l'appareil ne doit pas dépasser 45°.

- Ne soulevez pas l'appareil en le tenant par ses bords supérieurs. Tenez l'appareil par sa base ou ses côtés.
- Avant de déplacer l'appareil, retirez tous les aliments et fixez correctement les éléments.
- Posez du ruban adhésif sur la porte pour les sécuriser.
- Fixez le cordon d'alimentation sur le côté de l'appareil avec du ruban adhésif pour éviter tout dommage pendant le transport.

(FR)

Rangement

- Si l'appareil n'est pas utilisé pendant une période prolongée, débranchez-le de l'alimentation électrique, retirez tous les aliments et nettoyez l'appareil.
- Pendant le stockage, laissez la porte légèrement ouverte pour éviter la formation d'odeurs désagréables.

7/ DÉPANNAGE



Mise en garde

Reportez-vous à la section Sécurité.

Si le dysfonctionnement persiste, contactez un centre de service agréé ou un spécialiste ayant une qualification similaire.

FR

Problème	Cause possible	Solution
L'appareil ne fonctionne pas.	Appareil non branché sur l'alimentation électrique	Branchez l'appareil dans une prise de courant appropriée.
	Fusible grillé ou défectueux.	Vérifiez le fusible et remplacez-le si nécessaire.
	Cordon ou fiche d'alimentation défectueux.	Faites vérifier et réparer par un électricien qualifié.
L'appareil congèle ou refroidit trop.	Réglages de température inadaptés	Réglez la température à un niveau inférieur.
L'appareil ne congèle ou refroidit pas suffisamment	Réglages de température inadaptés	Réglez la température à un niveau supérieur.
	Grande quantité d'aliments chauds/tièdes placés dans l'appareil	Laissez les aliments refroidir avant de les placer dans l'appareil.
	Source de chaleur placée à proximité de l'appareil	Éloignez la source de chaleur de l'appareil.
	Porte ouverte pendant une période prolongée	Refermez la porte aussi vite que possible. Assurez-vous que la porte est correctement fermée.
L'appareil produit des bruits forts.	L'appareil n'est pas horizontal	Ajustez les pieds pour mettre l'appareil à l'horizontale.
	Appareil touchant un mur ou un meuble.	Déplacez l'appareil et laissez suffisamment d'espace libre tout autour.
L'appareil a une odeur particulière.	Aliments odorants non emballés	Emballez soigneusement la nourriture odorante.
	Aliments avariés	Retirez les aliments avariés.
	Intérieur sale	Nettoyez l'intérieur.

8/ GARANTIE ET LIMITES DE RESPONSABILITÉ

Cet appareil est garanti pour une période de 24 mois (définie par la législation locale) à partir de la date d'achat, contre toute défaillance résultant d'un défaut de fabrication ou de matériau. Cette garantie ne couvre pas les dommages résultant d'une mauvaise installation, d'une utilisation incorrecte, ou de l'usure normale du produit.

Plus précisément, la garantie ne couvre pas :

- Les dommages ou problèmes causés par une utilisation incorrecte, un accident, une altération ou un branchement électrique d'intensité ou de tension inappropriée.
- Les produits modifiés, ceux dont le scellé de garantie ou le numéro de série ont été endommagés, altérés, supprimés ou oxydés.
- Les batteries remplaçables et accessoires sont garantis pour une période de 6 mois.
- Panne de batterie, en cas de surcharge ou de non-respect des instructions de sécurité du manuel.
- Les dommages esthétiques, incluant les rayures, bosses ou tout autre élément.
- Les dommages causés par toute intervention effectuée par une personne non agréée.
- Les défauts causés par une usure normale ou dus au vieillissement normal du produit.
- Les mises à jour de logiciel, dues à un changement de paramètres réseau.
- Les défaillances du produit dues à l'utilisation de logiciels tiers pour modifier, changer ou adapter l'existant.
- Les défaillances du produit dues à l'utilisation sans les accessoires homologués par le fabricant.
- Les produits oxydés.

Le fabricant ne sera en aucun cas tenu responsable de la perte de données stockées sur le disque. De même, le fabricant n'est pas tenu de vérifier que les cartes SIM / SD soient bien retirées des produits retournés.

Les produits réparés ou remplacés peuvent inclure des composants et des équipements nouveaux et/ou reconditionnés.

MODALITÉS DE MISE EN ŒUVRE

Pour obtenir un service de garantie, vous êtes priés de rapporter votre produit à l'accueil de votre lieu de vente muni de votre preuve d'achat (ticket de caisse, facture, ...), du produit et de ses accessoires fournis, avec son emballage d'origine.

Il est important d'avoir comme information la date d'achat, le modèle et le numéro de série ou d'IMEI (ces informations apparaissent généralement sur le produit, l'emballage ou votre preuve d'achat).

À défaut, vous devez rapporter le produit avec les accessoires nécessaires à son bon fonctionnement (alimentation, adaptateur, etc.).

Dans le cas où votre réclamation est couverte par la garantie, le service après-vente pourra, dans les limites de la législation locale, soit :

- Réparer ou remplacer les pièces défectueuses.
- Échanger le produit retourné avec un produit qui a au moins les mêmes fonctionnalités et qui est équivalent en termes de performance.
- Rembourser le produit au prix d'achat du produit mentionné sur la preuve d'achat.

L'utilisation de l'une de ces 3 solutions ne prolonge ni ne renouvelle la période de garantie.

ZONE LA PLUS FROIDE DU REFRIGERATEUR



Le symbole ci-contre indique l'emplacement de la zone la plus froide de votre réfrigérateur, Cette zone est délimitée en bas par la vitre du bac à légumes, et en haut par le symbole ou bien la clayette positionnée à la même hauteur. Afin de garantir les températures dans cette zone, veuillez à ne pas modifier le positionnement de cette clayette.

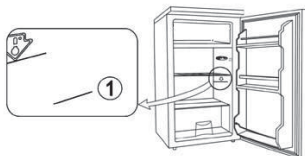
Dans les réfrigérateurs à air pulsé (équipés d'un ventilateur ou modèles No Frost), le symbole de la zone la plus froide n'est pas représenté car la température à l'intérieur de ceux-ci est homogène.

INSTALLATION DE L'INDICATEUR DE TEMPERATURE

Pour vous aider à bien régler votre réfrigérateur, celui-ci est équipé d'un indicateur de température qui permettra de contrôler la température moyenne dans la zone la plus froide.

ATTENTION: Cet indicateur est prévu pour fonctionner uniquement avec votre réfrigérateur, veuillez à ne pas l'utiliser dans un autre réfrigérateur (en effet, la zone la plus froide n'est pas identique), ou pour toute autre utilisation.

INDICATEUR DE TEMPERATURE: ZONE LA PLUS FROIDE DE VOTRE REFRIGERATEUR.



VERIFICATION DE LA TEMPERATURE DANS LA ZONE LA PLUS FROIDE

• Grâce à l'indicateur de température, vous pourrez vérifier régulièrement que la température de la zone la plus froide est correcte. En effet, la température à l'intérieur du réfrigérateur est fonction de plusieurs facteurs tels que la température ambiante du local, la quantité de denrées stockées, la fréquence d'ouverture de la porte. Prenez ces facteurs en considération lors du réglage de l'appareil.

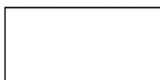
Lorsque l'indicateur indique « OK », cela signifie que votre thermostat est bien réglé, et que la température intérieure est correcte.

Si la couleur de l'indicateur est blanche, cela signifie que la température est trop élevée, il faut dans ce cas augmenter le réglage du thermostat et attendre 12 heures pour effectuer un nouveau contrôle visuel de l'indicateur.

Après chargement ou ouverture de la porte, il est possible que l'indicateur devienne blanc au bout de quelques instants.



Réglage correct



Température trop élevée, réglez le thermostat



SAS OIA, 200, rue de la Recherche, Le Colibri
BP 169, 59650 Villeneuve d'Ascq, France
www.auchan-retail.com/contact

Made in China

