

Selecline

600116041 / VCC35WBK-A4BE-70

FR **MANUEL D'UTILISATION**
Aspirateur traîneau sans sac

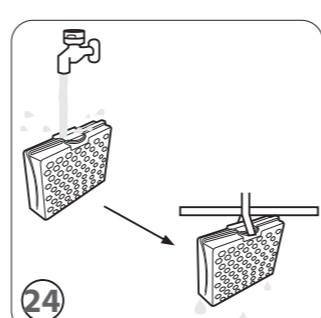
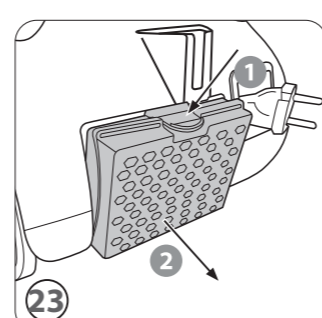
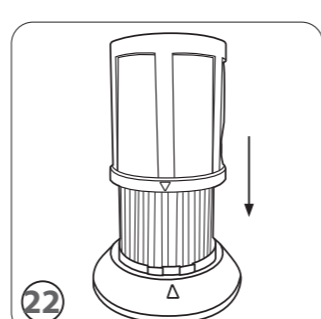
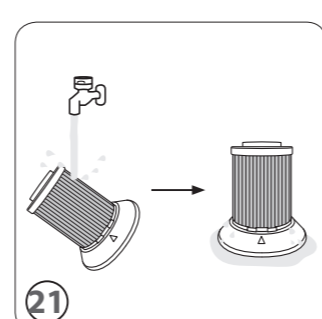
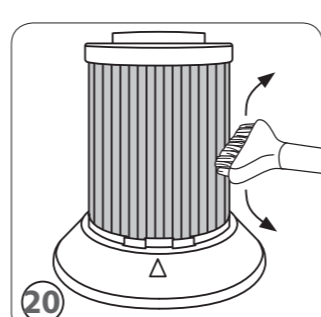
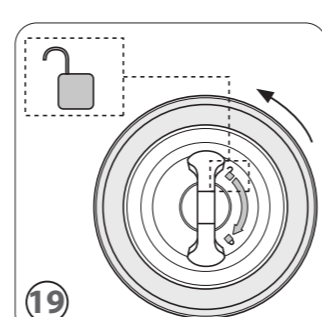
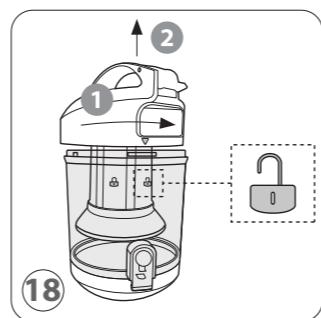
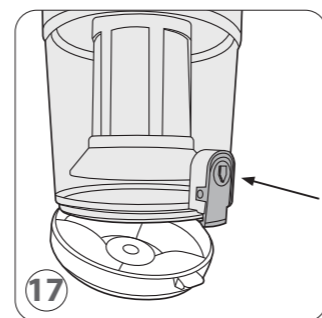
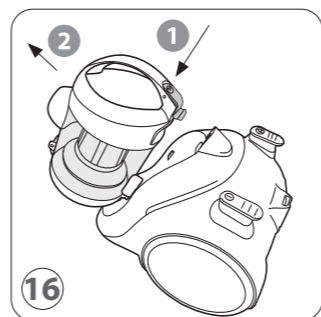
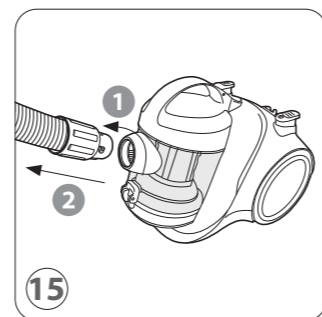
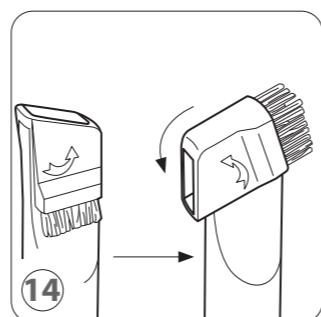
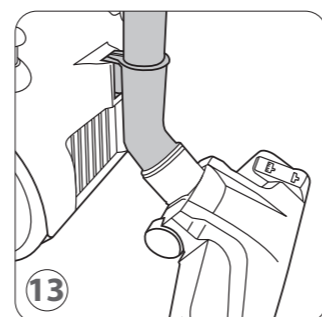
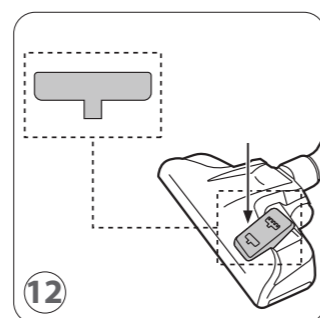
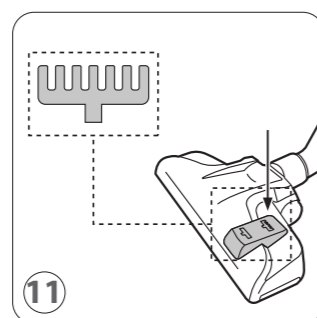
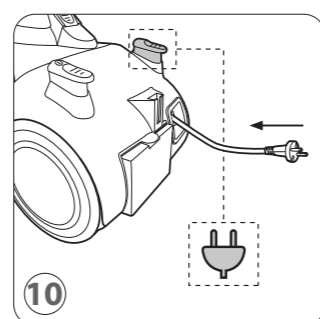
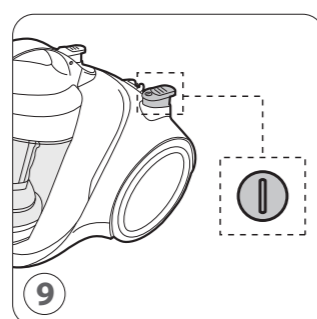
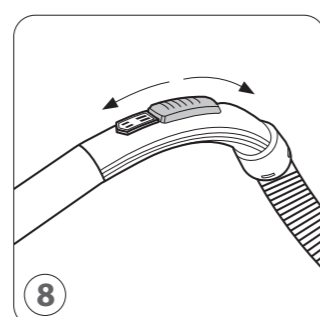
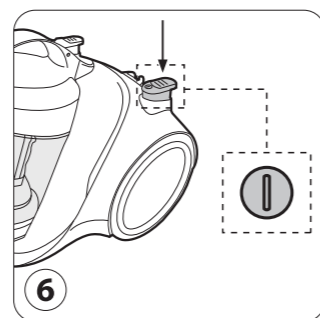
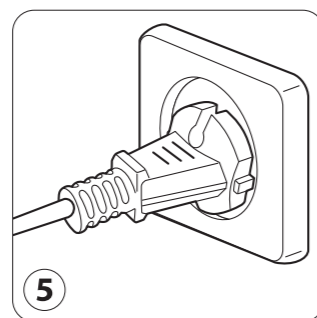
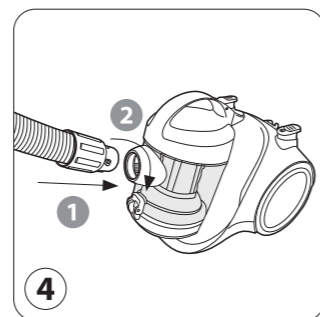
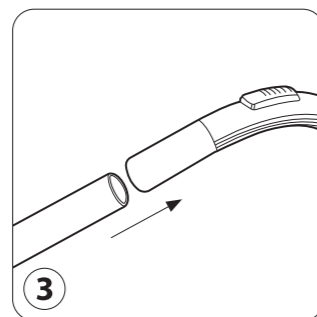
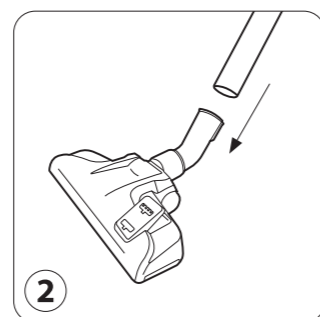
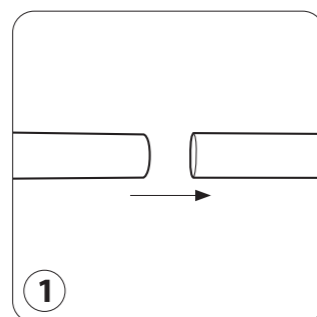
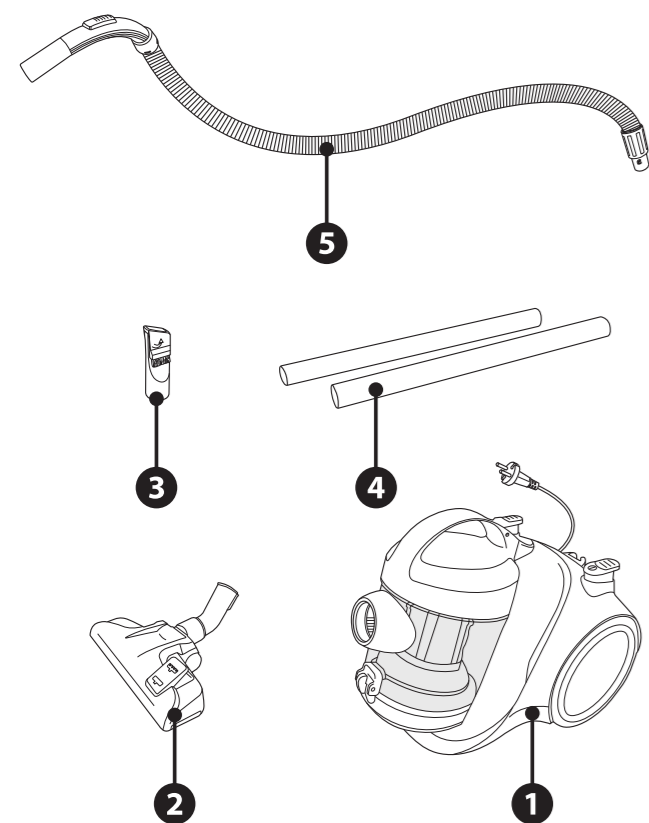


TABLE DES MATIÈRES

- 1/ CONSIGNES DE SÉCURITÉ
- 2/ CARACTÉRISTIQUES TECHNIQUES
- 3/ DESCRIPTION
- 4/ AVANT LA PREMIÈRE MISE EN SERVICE
- 5/ UTILISATION
- 6/ NETTOYAGE ET ENTRETIEN
- 7/ GARANTIE ET LIMITES DE RESPONSABILITÉ

1/ CONSIGNES DE SÉCURITÉ

Avant d'utiliser cet appareil, veuillez lire attentivement les instructions suivantes, et conservez le mode d'emploi afin de pouvoir vous y référer ultérieurement.

1. Cet appareil peut être utilisé par des enfants âgés d'au moins 8 ans et par des personnes ayant des capacités physiques, sensorielles ou mentales réduites ou dénuées d'expérience ou de connaissance, s'ils (si elles) sont correctement surveillé(e)s ou si des instructions relatives à l'utilisation de l'appareil en toute sécurité leur ont été données et si les risques encourus ont été appréhendés. Les enfants ne doivent pas jouer avec l'appareil. Le nettoyage et l'entretien par l'utilisateur ne doivent pas être effectués par des enfants sans surveillance.

2. Il convient de surveiller les enfants pour s'assurer qu'ils ne jouent pas avec l'appareil.

3. Cet appareil est exclusivement destiné à un usage domestique. Tout autre usage (professionnel) est exclu.

4. Avant de brancher l'appareil à une prise électrique murale, vérifiez que le courant électrique local correspond à celui spécifié sur la plaque de l'appareil. Branchez toujours votre appareil sur une prise reliée à la terre.

5. Si le câble d'alimentation est endommagé, il doit être remplacé par le fabricant, son service après-vente ou des personnes de qualification similaire afin d'éviter un danger.

6. Débranchez le câble d'alimentation du réseau électrique dès que vous cessez de l'utiliser et avant toute opération de nettoyage, de maintenance et de montage d'accessoires.

7. Ne mettez pas l'appareil, le câble d'alimentation ou la fiche dans l'eau ou tout autre liquide.

8. Ne pas utiliser à l'extérieur ni sur une surface mouillée. Cet appareil ne doit pas être exposé à la pluie ou à l'humidité.

9. Le cordon doit être placé de façon à ce qu'on ne puisse pas le tirer ou trébucher dessus.

10. Soyez vigilant lorsque vous utilisez l'appareil dans un escalier.

11. Ne laissez pas l'appareil sans surveillance pendant qu'il est connecté au réseau électrique.

12. L'appareil doit toujours être éteint avant de le brancher ou de le débrancher.

13. Ne déplacez jamais l'appareil en tirant sur le câble d'alimentation.

14. Ne tirez pas le cordon d'alimentation, ne soulevez pas l'appareil par le cordon, ne coincez pas le cordon dans une porte et ne le frottez pas sur un angle.

15. N'installez pas cet appareil à proximité d'une quelconque source de chaleur, telle qu'un radiateur, une arrivée d'air chaud, un four ou tout autre appareil produisant de la chaleur.

16. Lorsque vous débranchez le cordon d'alimentation, tirez-le toujours au niveau de la fiche, ne tirez pas sur le cordon lui-même.

17. Utilisez uniquement les accessoires fournis avec l'appareil.

18. Tenez les cheveux longs, les vêtements amples, les doigts ou toute partie du corps à l'écart des ouvertures et des pièces mobiles.

19. N'aspirez jamais de substances mouillées ou liquides ni de substances toxiques, inflammables ou combustibles, comme l'essence.

20. N'aspirez jamais d'objets pointus ni aucun objet brûlant ou incandescent, comme des cigarettes, allumettes ou des cendres chaudes.

21. N'insérez aucun objet à travers les orifices de l'appareil.


22. Cet appareil n'est pas destiné à être mis en fonctionnement au moyen d'une minuterie externe ou par un système de commande à distance séparé.

23. N'utilisez pas l'appareil lorsqu'un orifice de ventilation est obstrué ; nettoyez régulièrement les poussières, peluches, cheveux ou tout élément pouvant réduire le débit d'air.

24. Les instructions concernant la maintenance

de l'appareil figurent dans le paragraphe « ENTRETIEN ET NETTOYAGE ».

25. **Risque de suffocation!** Conservez tous les matériaux d’emballage hors de portée des enfants et des bébés !

26.  Les appareils électriques défectueux doivent être recyclés, et non jetés avec les ordures ménagères. Veuillez activement nous aider dans notre action pour préserver les ressources et protéger l’environnement en déposant cet appareil dans les centres de collecte et déchèteries.

27. Recyclez les matériaux d’emballage en respectant la réglementation. Demandez aux autorités locales où se trouvent les centres de collecte ou les déchèteries.

2/ CARACTÉRISTIQUES TECHNIQUES

Tension de fonctionnement	220-240 V~, 50-60 Hz
Consommation en énergie	700 W
Classe de protection	Classe II

L'aspirateur à usage général (modèle 600116041) a été testé conformément à la norme EN 60312-1 et satisfait aux exigences essentielles de la réglementation (UE) 666/2013 relative aux aspirateurs.

3/ DESCRIPTION

1. Aspirateur	4. Tubes d’aspiration
2. Buse d’aspiration	5. Tuyau d’aspiration avec poignée
3. Suceurs supplémentaires	

4/ AVANT LA PREMIÈRE MISE EN SERVICE

1. Déballez l’appareil.
2. Juste après le déballage, vérifiez la présence éventuelle de dommages dus au transport. Si votre livraison est endommagée ou incomplète, veuillez contacter notre service après-vente.

5/ UTILISATION

Lors de sa première mise en fonctionnement, votre appareil est susceptible de dégager une légère odeur. Cela est normal. Prévoyez par conséquent une ventilation suffisante. Cette odeur ne sera que provisoire et s’estompera rapidement.

Illustrations de 1 à 17 :

1. Reliez les tubes d’aspiration. Chaque extrémité a un diamètre différent.
2. Raccordez les tubes d’aspiration à la buse d’aspiration.
3. Reliez les tuyaux d’aspiration à la poignée.
4. Insérez l’extrémité du tuyau dans la bouche à l’avant du récipient de récupération des poussières. Tournez l’extrémité du tuyau dans le sens des aiguilles d’une montre, jusqu’à ce que le tuyau s’engage correctement.
5. Tirez sur le cordon d’alimentation pour qu’il atteigne la longueur souhaitée. Branchez la fiche de secteur sur une prise de courant.
6. Allumer : appuyez sur l’interrupteur marche / arrêt.
7. Aspirez en effectuant des mouvements d’avant en arrière avec la buse d’aspiration.
8. Grâce au taquet coulissant sur la poignée, vous pouvez régler la puissance d’aspiration.
9. Éteindre : appuyez sur l’interrupteur marche / arrêt.
10. Débranchez la fiche. Appuyez sur le bouton afin d’enrouler le cordon d’alimentation.
11. Sols lisses : poussez le bouton de la buse d’aspiration vers le bas.
12. Tapis : poussez le bouton de la buse d’aspiration vers le haut.
13. Lors des pauses ou le rangement, vous pouvez accrocher la buse d’aspiration à l’arrière de l’aspirateur.
14. Grâce aux suceurs fournis en supplément, vous pouvez nettoyer les joints et coussins.
15. Pour enlever le tuyau d’aspiration, tournez l’extrémité de tuyau dans le sens inverse des aiguilles d’une montre et tirez-le.
16. Enlever le récipient de récupération : appuyez d’abord sur le bouton de déverrouillage.
17. Vider le récipient de récupération : appuyez sur le dispositif de fermeture. Ouvrez le dessous du récipient de récupération.

6/ NETTOYAGE ET ENTRETIEN

Ce type de aspirateur nécessite un entretien régulier pour éliminer les poussières.



Attention! Avant de procéder au nettoyage, assurez-vous de mettre l’appareil hors tension. Débranchez toujours la fiche électrique de la prise de courant et laissez l’appareil se refroidir avant de le nettoyer.



Attention! Ne jamais plonger les parties électriques de l’appareil dans l’eau ou dans tout autre liquide pendant le nettoyage ou le fonctionnement. Ne jamais exposer les parties électriques à l’eau courante.

1. Nettoyez l’appareil à l’aide d’un chiffon doux, légèrement humide. Assurez-vous de ne laisser pénétrer aucune humidité dans l’appareil au cours de son nettoyage.
2. N’utilisez jamais de détergents corrosifs, de brosse métallique, de tampon à récurer abrasif, de métal ou d’outils tranchants pour nettoyer votre appareil.
3. Séchez complètement l’appareil après son nettoyage.

Entretien du filtre : pour obtenir un volume d’aspiration optimal, nous recommandons de nettoyer le filtre intérieur à chaque vidage. Le filtre de sortie de l’air doit être aussi régulièrement nettoyé, au plus tard lorsque le volume d’aspiration se réduit.

Illustrations de 18 à 24 :

1. III. 18 : tournez le couvercle du récipient de récupération dans le sens inverse des aiguilles d’une montre.
2. III. 19 : tournez le filtre intérieur dans le sens inverse des aiguilles d’une montre.
3. III. 20 : enlevez la grille. Nettoyez la grille et le filtre avec une petite brosse.
4. III. 21 : rincez le filtre sous l’eau courante. Laissez sécher le filtre complètement avant de le réintroduire.
5. III. 22 : lorsque vous remontez le filtre, les flèches des deux pièces doivent être orientées l’une vers l’autre.
6. III. 23 : vous pouvez enlever le filtre de sortie de l’air pour le nettoyer. Tenez le bouton en haut du cadre enfoncé et tirez-le vers l’arrière.
7. III. 24 : rincez le filtre sous l’eau courante. Laissez sécher le filtre complètement avant de le réintroduire.

Rangement : entreposez l’appareil dans un endroit sec et frais, hors de la portée des enfants et des animaux domestiques.

7/ GARANTIE ET LIMITES DE RESPONSABILITÉ

Ce produit est garanti pour une période de 12 à 24 mois (définie par la législation locale, période sur le ticket de caisse faisant foi) à partir de la date d’achat, contre toute défaillance résultant d’un vice de fabrication ou de matériau.

Cette garantie ne couvre pas les dommages résultant d’une mauvaise installation, d’une utilisation incorrecte, ou de l’usure normale du produit.

Plus précisément, la garantie ne couvre pas :

- Les dommages ou problèmes causés par une utilisation incorrecte, un accident, une altération ou un branchement électrique d’intensité ou de tension inappropriée.
- Les produits modifiés, ceux dont le scellé de garantie ou le numéro de série ont été endommagés, altérés, supprimés ou oxydés.
- Les batteries remplaçables et accessoires sont garantis pour une période de 6 mois.
- La défaillance de la batterie, survenue par un chargement trop long ou par le non- respect des consignes de sécurité expliquées dans la notice.
- Les dommages esthétiques, incluant les rayures, bosses ou tout autre élément.
- Les dommages causés par toute intervention effectuée par une personne non-agrèée.
- Les défauts causés par une usure normale ou dus au vieillissement normal du produit.
- Les mises à jour de logiciel, dues à un changement de paramètres réseau.
- Les défaillances du produit dues à l’utilisation de logiciels tiers pour modifier, changer ou adapter l’existant.
- Les défaillances du produit dues à l’utilisation sans les accessoires homologués par le fabricant.
- Les produits oxydés.En aucun cas, le fabricant ne peut être responsable de la perte de données stockées sur le disque. De même, le fabricant n’est pas tenu de vérifier que les cartes SIM / SD soient bien retirées des produits retournés.

Les produits réparés ou remplacés peuvent inclure des composants et des équipements nouveaux et / ou reconditionnés.

MODALITÉS DE MISE EN ŒUVRE

Pour obtenir un service de garantie, vous êtes priés de rapporter votre produit à l’accueil de votre lieu de vente muni de votre preuve d’achat (ticket de caisse, facture, …), du produit et de ses accessoires fournis, avec son emballage d’origine.

Il est important d’avoir comme information la date d’achat, le modèle et le numéro de série ou d’IMEI (ces informations apparaissent généralement sur le produit, l’emballage ou votre preuve d’achat).

À défaut, vous devez rapporter le produit avec les accessoires nécessaires à son bon fonctionnement (alimentation, adaptateur, etc.).

Dans le cas où votre réclamation est couverte par la garantie, le service après-vente pourra, dans les limites de la législation locale, soit :

- Réparer ou remplacer les pièces défectueuses.
- Échanger le produit retourné avec un produit qui a au moins les mêmes fonctionnalités et qui est équivalent en termes de performance.
- Rembourser le produit au prix d’achat du produit mentionné sur la preuve d’achat.

Si une de ces 3 solutions est utilisée, cela ne donne pas droit au prolongement ou au renouvellement de la période de garantie.

 <p>SAS OIA, 200, rue de la Recherche, Le Colibri BP 169, 59650 Villeneuve d’Ascq, France www.auchan-retail.com/contact</p> <p>Made in China</p>	 
   	