

FR **CONDITION DE GARANTIE**

Ce produit est garanti pour une période de 2 ans à partir de la date d'achat*, contre toute défaillance résultant d'un vice de fabrication ou de matériau. Cette garantie ne couvre pas les vices ou les dommages résultant d'une mauvaise installation, d'une utilisation incorrecte ou de l'usure anormale du produit.

*sur présentation du ticket de caisse.

ELECTRO DEPOT

1 route de Vendeville

59155 FACHES-THUMESNIL

France

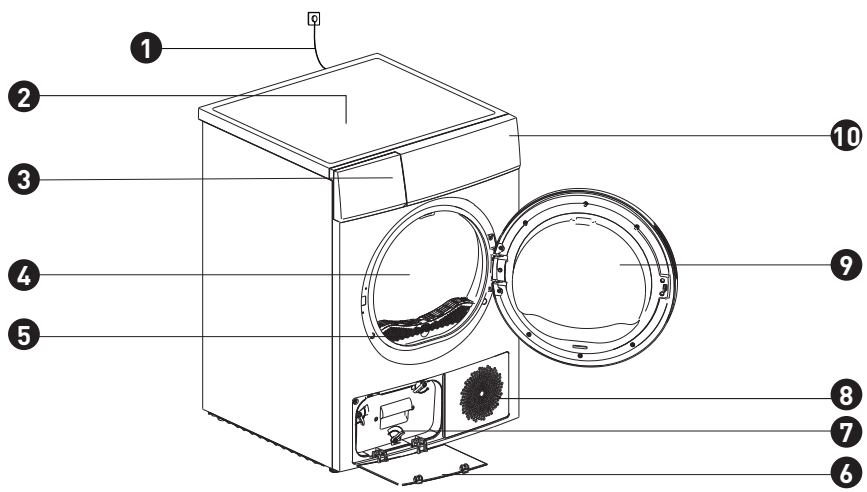


Sèche-linge

962925
DHP 9 A++ W566C

GUIDE D'UTILISATION02

Samana



Merci !

Merci d'avoir choisi ce produit SAMANA.
Choisis, testés et recommandés par ELECTRO DEPOT,
les produits de la marque SAMANA vous assurent
une utilisation simple, une performance fiable et
une qualité irréprochable.
Grâce à cet appareil, vous savez que chaque utilisation
vous apportera satisfaction.

Bienvenue chez ELECTRO DEPOT.

Visitez notre site Internet : www.electrodepot.fr
www.electrodepot.be

VOTRE AVIS COMPTE !



**PARTAGEZ
VOTRE EXPERIENCE
SUR LES PRODUITS**

Parce que votre satisfaction est notre priorité, nous vous proposons de
donner votre avis sur ce produit. Il sera transmis et analysé par nos
équipes afin d'améliorer continuellement le produit.

Donnez votre avis sur : <http://www.electrodepot.fr/avis-client>



ELECTRO DEPOT

A Avant d'utiliser l'appareil	4	Instructions de sécurité
B Aperçu de l'appareil	12	Description du produit
	12	Caractéristiques techniques
	13	Caractéristiques techniques
	14	Spécifications techniques
	15	Données de consommation
C Utilisation de l'appareil	16	Installation
	17	Fonctionnement
D Informations pratiques	24	Nettoyage et entretien
	28	Dépannage
	30	Emballage et environnement
	30	Mise au rebut de votre ancien appareil

Les notices sont aussi disponibles sur le site
<http://www.electrodepot.fr/sav/notices/>
<http://www.electrodepot.be/fr/sav/notices>

Instructions de sécurité

MISE EN GARDE :

Veillez lire l'ensemble des instructions et explications avant toute utilisation. Veuillez suivre attentivement les instructions.

Conservez les instructions de fonctionnement pour toute utilisation ultérieure. En cas de vente ou de cession de l'appareil, veillez à ce que le nouveau propriétaire reçoive ces instructions d'utilisation.



AVERTISSEMENT

Pour votre sécurité comme pour celle des autres, et pour éviter d'endommager vos biens, veuillez suivre les recommandations qui suivent.

- Cet appareil appartient aux équipements électriques de catégorie I et convient uniquement au séchage des textiles préalablement lavés à l'eau, en machine. Au cours de l'utilisation de l'appareil, assurez-vous de la sécurité de l'alimentation électrique.
- Utilisez une alimentation électrique convenablement mise à la terre. Le câble de terre doit être enterré et ne doit en aucun cas être relié aux installations publiques

telles que les canalisations d'eau ou conduites de gaz de ville. Le câble de terre et le câble neutre doivent être différenciés l'un de l'autre et ne peuvent être reliés l'un à l'autre.

- Le câble d'alimentation doit satisfaire aux normes de la Commission électrotechnique internationale (IEC) et supporter une intensité de courant de 16 A au moins. Pour votre sécurité et celle de votre famille, si l'alimentation électrique de votre installation n'est pas conforme aux exigences susmentionnées, remédiez immédiatement au problème.

- L'appareil ne doit pas être soumis à une charge plus élevée que celle recommandée. Veuillez respecter le volume de charge maximal. Reportez-

vous au chapitre concerné de ce guide d'utilisation.

- N'utilisez pas le sèche-linge si le textile a été lavé au moyen de produits chimiques industriels.

- Ne séchez pas de vêtements n'ayant pas été préalablement lavés, au sein de votre sèche-linge.

- Les vêtements qui comportent des taches provenant de substances telles que de l'huile de cuisson, de l'acétone, de l'alcool, de l'essence, du kérosène, du détachant, de la térébenthine, de la cire et du décapant pour cire doivent être lavés à l'eau chaude avec une quantité importante de lessive avant d'être séchés au sèche-linge.

- Les matières telles que le caoutchouc mousse (sous forme de latex), les

bonnets de douche, les textiles imperméables, les vêtements contenant du caoutchouc et les vêtements ou oreillers comportant des empiècements en caoutchouc mousse ne doivent pas être séchés au sèche-linge.

- Les adoucissants ou produits similaires doivent être utilisés conformément aux instructions des fabricants desdits produits.

- L'ultime phase du cycle de votre sèche-linge s'opère sans chaleur (phase de refroidissement) afin que vos vêtements soient laissés à une température qui ne risque pas de les endommager.

- Le filtre doit être nettoyé fréquemment.

- Il convient de ne pas laisser les peluches s'accumuler

autour du tambour.

- Laissez l'air circuler correctement afin d'éviter tout reflux de gaz au sein de la pièce provenant de dispositifs brûlant d'autres combustibles, y compris les flammes nues.
- L'air qui s'évacue de votre appareil ne doit pas être rejeté au sein d'un conduit utilisé pour des fumées émanant d'autres appareils dont le fonctionnement repose sur la combustion du gaz ou d'autres combustibles.
- L'appareil ne doit en aucun cas être installé derrière une porte verrouillable, une porte coulissante ou une porte dont la charnière se trouve du côté opposé à la charnière du sèche-linge. L'appareil doit être installé de façon à permettre l'ouverture complète du hublot du sèche-linge.
- Le linge taché d'huile peut prendre feu de manière spontanée, notamment en cas d'exposition à une source de chaleur, comme un sèche-linge.
Le textile devient chaud, ce qui entraîne une réaction d'oxydation de l'huile. Ce phénomène d'oxydation dégage de la chaleur. Lorsque cette chaleur ne peut s'échapper, le linge devient suffisamment chaud pour prendre feu. En empilant, en entassant et en stockant des vêtements comportant des taches d'huile, ceux-ci peuvent empêcher la chaleur de s'échapper et entraîner un risque d'incendie.
- Si vous n'avez d'autre choix que de placer votre linge taché d'huile végétale ou de cuisson ou ayant été en contact avec des produits de soin capillaire dans votre sèche-linge, lavez-le à l'eau chaude avec une quantité

importante de lessive. Vous réduisez ainsi le risque d'incendie mais ne l'éliminez pas complètement.

- Lors de son utilisation ou des interventions d'entretien, l'appareil ne doit en aucun cas être retourné.

- Videz les poches de vos vêtements et retirez notamment tous les briquets ou allumettes.

- Cet appareil peut être utilisé par des enfants âgés d'au moins 8 ans, ainsi que par des personnes souffrant de déficiences physiques, sensorielles ou mentales, ou présentant un manque d'expérience ou de connaissances, à condition qu'ils soient surveillés ou aient reçu des instructions concernant l'utilisation en toute sécurité de l'appareil et qu'ils comprennent les risques encourus.

Les enfants ne doivent pas jouer avec l'appareil. Le nettoyage et l'entretien de l'appareil ne doivent pas être effectués par des enfants sans surveillance. (Cet avertissement concerne exclusivement le marché EUROPÉEN)

- Cet appareil n'est pas destiné à être utilisé par des personnes (y compris des enfants) avec des capacités physiques, sensorielles ou mentales réduites, ou un manque d'expérience et de connaissances, à moins qu'elles ne soient sous la supervision ou aient reçu des instructions sur l'utilisation de l'appareil d'une personne responsable de leur sécurité.

- Surveillez les enfants pour vous assurer qu'ils ne jouent pas avec l'appareil. (Cet avertissement ne concerne pas le marché EUROPÉEN)

- Si le câble d'alimentation est endommagé, celui-ci doit être remplacé par le fabricant, l'un de ses agents de service ou toute autre personne aux qualifications similaires, afin d'éviter tout danger.
- Cet appareil est réservé à une utilisation en intérieur.
- Les ouvertures ne doivent pas être obstruées, notamment par des tapis.
- Les enfants âgés de moins de 3 ans doivent rester à l'écart de l'appareil à moins qu'ils ne soient surveillés en permanence.
- Si l'appareil vous semble excessivement chaud, débranchez immédiatement la fiche secteur.
- Retirez l'ensemble des emballages avant d'utiliser l'appareil, sans quoi ils pourraient générer de sérieux dommages.
- L'appareil contient du réfrigérant R290 respectueux de l'environnement, qui est toutefois inflammable.
- Tenez-le à l'écart des flammes nues et de toute autre source d'inflammation.

**ATTENTION****RISQUE
D'INCENDIE !**

N'interrompez jamais le cycle de votre sèche-linge avant qu'il ne soit terminé, dans le cas contraire, une chaleur excessive se diffusera et pourra entraîner des dommages.

**ATTENTION****RISQUE
D'INCENDIE !**

L'appareil ne doit pas être alimenté par un dispositif de commutation externe, tel qu'une minuterie, ni être raccordé à un circuit régulièrement activé et désactivé par un service public.

Risque de décharge électrique

- Ne tirez pas sur le cordon d'alimentation avec force. Veuillez plutôt le débrancher en saisissant la fiche secteur.
- Ne branchez/débranchez jamais la fiche secteur alors que vous avez les mains mouillées.

- Veillez à ne pas endommager le cordon d'alimentation ou la fiche secteur.

Risque de blessure

- Ne démontez et n'installez jamais le sèche-linge sans avoir reçu d'instructions ou sans supervision.
- N'installez pas ce sèche-linge sur une machine à laver sans utiliser de kit de superposition. (Si vous souhaitez superposer ce sèche-linge sur une machine à laver, veuillez acheter les pièces indépendantes correspondantes ; l'installation doit ensuite être effectuée par le fabricant, l'un de ses agents de service ou toute autre personne aux qualifications similaires, afin d'éviter tout danger.)

- Ne vous appuyez jamais contre le hublot du sèche-linge alors que celui-ci est ouvert.
- N'exposez pas le sèche-linge à la pyrotoxine ; par exemple en plaçant une bougie ou une cuisinière électrique dessus.
- N'installez pas le sèche-linge dans un environnement humide ou inondé.
- Lors des opérations de nettoyage et de maintenance, veillez toujours à débrancher la fiche secteur et à ne pas laver le sèche-linge à grande eau.

Risque de dommage

- Ne procédez à aucun cycle de séchage en dépassant la capacité nominale.
- N'utilisez pas le sèche-linge si le filtre situé dans la trappe ou celui logé dans la base de l'appareil sont manquants.
- Ne séchez pas de linge non-essoré.
- N'exposez pas le sèche-linge à la lumière directe du soleil, utilisez-le uniquement en intérieur.

Risque d'explosion

Veillez ne pas sécher de vêtements ayant été en contact avec des substances inflammables telles que du charbon, du pétrole ou de l'alcool. Ils représentent un risque d'explosion.

Description du produit

- | | |
|--------------------------------|-------------------------------|
| 1 Cordon d'alimentation | 6 Trappe d'entretien |
| 2 Plateau supérieur | 7 Filtre de base |
| 3 Réservoir | 8 Entrée d'air |
| 4 Tambour | 9 Hublot |
| 5 Filtre | 10 Panneau de commande |



REMARQUE

Veuillez vous familiariser avec le produit dont vous avez fait l'acquisition.

Caracteristiques techniques

Alimentation assignée (Tension en V, nature du courant & fréquence en Hz)	220-240 ~ 50
Classe de protection électrique	I
Courant assigné en A	10
Puissance assignée en W	750
Indice de protection contre les effets nuisibles dus à la pénétration de l'eau	IPX4
Masse maximale de linge sec en Kg admissible	9KG

1) Consommation d'énergie annuelle, sur la base de 160 cycles de séchage en programme coton standard à charge maximale et charge partielle et de la consommation des modes à faible puissance. La consommation d'énergie réelle par cycle dépend de la manière dont l'appareil est utilisé. Le programme coton standard utilisé à charge maximale et partielle est le programme de séchage standard auquel les informations de la plaque signalétique et de la fiche se rapportent. Il s'agit du programme adéquat pour le séchage du linge en coton normal et humide et le programme le plus efficace en termes de consommation d'énergie pour le linge en coton.

Fiche produit

Selon le règlement UE 392/2012 et les normes harmonisées en vigueur.

Marque	Samana
Code produit	962925
Référence du modèle	DHP 9 A++ W566C
Capacité nominale en Kg de linge pour le programme coton standard à pleine charge	9
Type de sèche-linge domestique à tambour	Condensation avec pompe à chaleur
Classe d'efficacité énergétique	A++
«Consommation d'énergie en kWh par an sur la base de 160 cycles de séchage pour le programme coton standard à pleine charge et à demi-charge, et de la consommation des modes à faible puissance. La consommation réelle d'énergie par cycle dépend des conditions d'utilisation de l'appareil.»	258,5
Ce sèche-linge domestique dispose-t-il d'un tambour automatique ?	Oui
Consommation d'énergie en kWh du programme coton standard à pleine charge	2,12
Consommation d'énergie en kWh du programme coton standard à demi-charge	1,2
Consommation d'électricité en W en mode arrêt du programme coton standard à pleine charge	0,48
Consommation d'électricité en W en mode laissé sur marche du programme coton standard à pleine charge	0,8
Durée en minutes du mode laissé sur marche	10min
Le «programme coton standard» à pleine charge et à demi-charge est les cycle de séchage standard auquel se rapporte les informations qui figurent sur l'étiquette et sur la fiche. Ce programme convient pour le séchage de textiles en coton normalement humides. Il constitue le programme le plus efficace en termes de consommation d'énergie pour le coton.	
Durée pondérée en minutes du « programme coton standard » à pleine charge et à demi charge	144
Durée en minutes du « programme coton standard » à pleine charge	190
Durée en minutes du « programme coton standard » à demi-charge	110
Classe de taux de condensation sur une échelle allant de G (appareils les moins efficaces) à A (appareils les plus efficaces).	B
Taux de condensation moyen en % du programme coton standard à pleine charge	81%
Taux de condensation moyen en % du programme coton standard à demi-charge	81%
Taux de condensation pondéré en % du programme coton standard à pleine charge et à demi-charge	81%
Niveau de puissance acoustique (valeur moyenne pondérée - Lwa) en dB pour le programme coton standard à pleine charge	67
Cet appareil est-il intégrable ?	Non

Spécifications techniques

Modèle	DHP 9 A++ W566C
Dimensions (L*l*H)	640*595*845 (mm)
Température ambiante	+5 °C ~ +35 °C
Puissance nominale d'entrée	750 W
Tension nominale	220 - 240 V~
Fréquence nominale	50 Hz
Réfrigérant	R290
Poids du produit	50 kg
Capacité nominale	9,0 kg
PRG	3
CO2 - éq.	0,00 T
Quantité de réfrigérant	120 g

Contient des gaz à effet de serre fluorés couverts par le Protocole de Kyoto.
Scellé hermétiquement.



REMARQUE


- La capacité nominale représente la capacité maximale de la machine. Assurez-vous que le poids du linge sec chargé dans le tambour ne dépasse jamais la capacité prévue.
- N'installez pas le sèche-linge au sein d'une pièce exposée au gel. En cas de températures proches de 0, le sèche-linge risque de ne pas fonctionner convenablement.
- Si l'eau de condensation gèle dans la pompe, il existe un risque de dommages des tuyaux et/ou du réservoir d'eau de condensation.

Données de consommation

Modèle	Programme	Capacité	Vitesse d'essorage/ Humidité résiduelle	Temps de séchage	Consommation d'énergie
DHP 9 A++ W566C	Coton standard	9 kg	1000 tr/min / 60 %	190 minutes	2,12 kWh
	Coton prêt à repasser	9 kg	1000 tr/min / 60 %	170 minutes	1,90 kWh
	Synthétique standard	3,5kg	800 tr/min / 40 %	56 minutes	0,56 kWh



REMARQUE

•  Ce symbole fait référence au programme utilisé pour le test de l'efficacité énergétique ; à savoir, le programme « coton standard », conforme au règlement (UE) n° 392/2012, et évalué conformément à la norme EN 61121. Ce dernier est adapté pour le séchage d'une charge normale de vêtements en coton, correspondant à la charge nominale de l'appareil.

• Les tissus épais ou composés de plusieurs couches, par ex. le linge de lit, les jeans, les vestes, etc. ne sèchent pas facilement. Pour ce type de linge, il est recommandé de choisir le programme « coton extra » ou d'utiliser la fonction « Intensité » (voir page 15).

(1) L'indication « Pour obtenir une texture de laine rafraîchie et duveteuse (ne pas utiliser pour le séchage) », s'applique au modèle DHP 9 A++ W566C.

(2) L'ensemble des données a été mesuré conformément à la norme EN 61121.

Il se peut que la consommation réelle diffère des valeurs indiquées dans le tableau, selon la quantité de linge, le type de tissu, l'humidité résiduelle et les fonctions sélectionnées.

Installation

Transport

Agissez avec prudence lorsque vous déplacez l'appareil. Ne saisissez jamais l'appareil par ses parties saillantes. Le hublot de l'appareil ne peut servir de poignée lors de la livraison. Si le sèche-linge ne peut être transporté en position verticale, il peut être incliné vers la droite à 30 ° maximum.

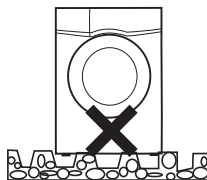
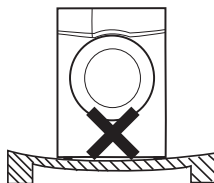
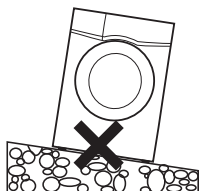
Lieu d'installation

1. Il vous est recommandé, par souci de commodité, de positionner votre sèche-linge à proximité de votre machine à laver.

2. Le sèche-linge doit être installé dans un endroit propre, régulièrement nettoyé. L'air doit pouvoir circuler librement autour de l'appareil. N'obstruez jamais l'entrée d'air située à l'avant, ni les grilles d'admission d'air situées à l'arrière de la machine.

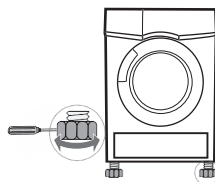
3. Afin de minimiser le plus possible les vibrations et le bruit durant le fonctionnement du sèche-linge, l'appareil doit être placé sur une surface plane et solide.

4. Les pieds ne doivent jamais être retirés. Veillez à ne pas encombrer le sol environnant en y installant des tapis à poils longs, planches de bois ou autres. Ceci est susceptible de provoquer une accumulation de chaleur pouvant entraver le bon fonctionnement de l'appareil.



Mise à niveau

Une fois en position de fonctionnement, vérifiez que le sèche-linge est bien positionné à l'horizontale à l'aide d'un niveau. Dans le contraire, réglez la hauteur des pieds à l'aide d'un outil adéquat.



Raccordement électrique

1. Assurez-vous que la tension de l'alimentation électrique est identique à la tension spécifiée du sèche-linge.

2. Ne raccordez pas le sèche-linge au tableau de raccordements électriques, ni à une fiche ou prise universelle. N'utilisez pas d'adaptateur, ni de rallonge.

Fonctionnement

Prise en main rapide



REMARQUE

Avant toute utilisation, assurez-vous que l'appareil est correctement installé.

Séchage



Mise sous tension



Sélection du programme

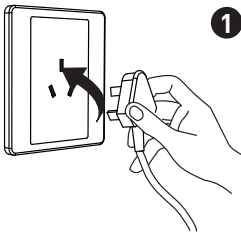


Sélection de la fonction ou du mode par défaut

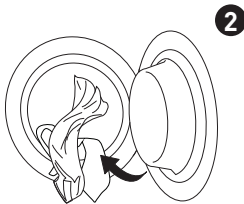


Démarrage

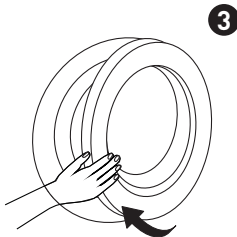
Après le séchage



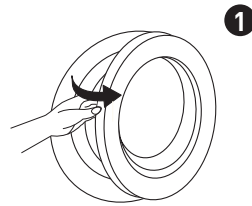
Branchez



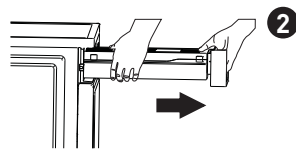
Chargez



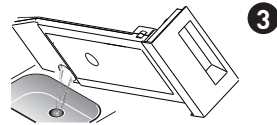
Fermez le hublot



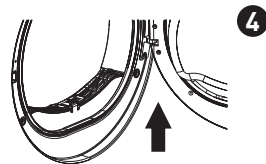
Ouvrez le hublot et sortez le linge



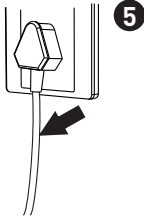
Sortez le réservoir



Videz l'eau de condensation



Nettoyez le filtre



Mettez l'appareil hors tension



REMARQUE

- Si vous utilisez une prise avec interrupteur, appuyez sur le bouton pour couper directement l'alimentation.

Avant chaque séchage



REMARQUE

- Laissez reposer le sèche-linge durant 2 heures après son transport. Avant la toute première utilisation, utilisez un chiffon doux pour nettoyer le tambour intérieur.

1. Chargez des chiffons propres dans le tambour.

2. Branchez l'appareil, puis appuyez sur On/Off.

3. Sélectionnez le programme Rafraîchissement, puis appuyez sur Start/Pause.

4. Une fois ce programme terminé, suivez les instructions relatives au « nettoyage et à l'entretien » pour nettoyer le filtre situé dans la trappe.

- Pendant le séchage, le compresseur et l'eau produiront du bruit, ce qui est tout à fait normal.

1. Avant de débiter le séchage, veillez à bien essorer votre linge en machine. Un essorage haute vitesse permet de réduire le temps de séchage et de réaliser des économies d'énergie.

2. Pour un séchage uniforme de votre linge, triezy vos vêtements selon le type de tissu et le programme de séchage adéquat.

3. Avant le séchage, fermez les fermetures Éclair, crochets ou œillets, boutonnez vos vêtements et attachez les ceintures en tissu, etc.

4. Ne séchez pas excessivement votre linge ; un séchage excessif peut froisser votre linge.

5. Ne séchez pas de linge contenant du caoutchouc ou toute autre matière élastique similaire.

6. Maintenez l'environnement autour du sèche-linge propre pendant son fonctionnement. Toute présence de poussière de charbon ou de farine est susceptible de générer une explosion.

7. Le hublot ne peut être ouvert que si le sèche-linge a terminé son cycle. Attention à ne pas ouvrir le hublot trop rapidement, les surfaces chaudes de la machine et la condensation peuvent entraîner des brûlures.

8. Nettoyez le filtre et videz le réservoir systématiquement après utilisation afin d'éviter toute augmentation des temps de séchage et de la consommation d'énergie.

9. Ne séchez jamais de vêtements ayant subi un nettoyage à sec.

10. Veuillez sélectionner le programme adéquat lorsque vous séchez des vêtements en laine, afin d'obtenir une texture duveteuse et rafraîchie.

Poids de référence des vêtements secs (à l'unité)



Vêtements composés de tissu mélangé (environ 800 g)



Veste (environ 800 g, en coton)



Jeans (environ 800 g)



Serviettes (environ 900 g, en coton)



Drap individuel (environ 600 g, en coton)



Vêtements de travail (environ 1 120 g)



Vêtements de nuit (environ 200 g)



Chemise à manches longues (environ 300 g, en coton)



Haut à manches courtes (environ 180 g, en coton)



Sous-vêtements (environ 70 g, en coton)



Chaussettes (environ 50 g, maille mélangée)



REMARQUE

- Ne surchargez jamais le tambour.

- Ne chargez pas de linge trempé. Le sèche-linge pourrait s'endommager ou prendre feu.

Attention, certains textiles ne sont pas adaptés au séchage au sèche-linge. Reportez-vous systématiquement aux pictogrammes qui suivent :



Séchage



Normal



Séchage en machine interdit



Ne pas sécher



Sécher sur fil/Suspendre



Séchage par égouttage



Séchage à plat



Séchage à l'ombre



Nettoyage à sec



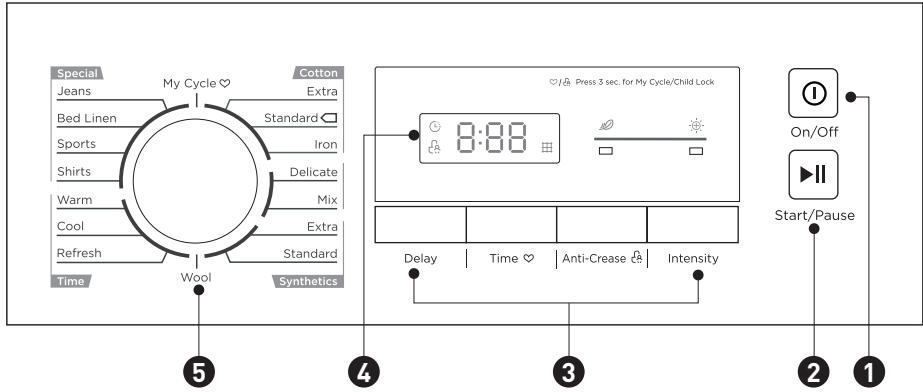
Ne pas nettoyer à sec



Nettoyage à sec en cycle normal avec tout type de solvant



Nettoyage à sec en cycle normal avec solvant pétrolier uniquement



- 1 On/Off (Marche/arrêt)**
Permet de mettre en marche ou d'éteindre l'appareil.

- 4 Affichage**
Cet affichage indique le réglage défini, le temps restant estimé ainsi que les messages d'état de votre sèche-linge.

- 2 Start/Pause (Départ/Pause)**
Appuyez sur ce bouton pour démarrer ou interrompre le cycle de séchage.

- 5 Programmes**
Il est possible de sélectionner différents programmes de séchage selon les besoins de l'utilisateur, afin de garantir des résultats de séchage optimaux.

- 3 Options**
Ces boutons servent à paramétrer des fonctions supplémentaires.

Options

Départ différé

Cette fonction permet de différer le séchage du linge jusqu'à 24 heures. La durée du départ différé signifie que le programme va démarrer x heures plus tard. Lorsque le programme en départ différé commence, le temps indiqué diminue et l'icône de départ différé clignote.

Procédure détaillée :

1. Chargez votre linge et assurez-vous que le hublot de la machine est bien fermé.

2. Appuyez sur [On/Off], puis tournez le sélecteur de programmes afin de choisir le programme désiré.

3. Selon vos besoins, vous pouvez choisir la fonction Anti-froissage ou Signal.

4. Appuyez sur le bouton Départ différé.

5. Maintenez la touche Départ différé enfoncée pour sélectionner la durée différée souhaitée.

6. Après avoir appuyé sur la touche Start/Pause, le sèche-linge est paramétré au mode de fonctionnement défini.

Le cycle de séchage s'opère une fois la durée sélectionnée écoulée.

7. Si vous appuyez à nouveau sur le bouton Start/Pause, la fonction de départ différé est mise en pause.

8. Pour annuler la fonction de départ différé, appuyez sur le bouton On/Off.

Durée

Lorsque vous sélectionnez le programme d'air chaud, d'air froid ou de rafraîchissement, vous pouvez utiliser le bouton [Durée] pour ajuster la durée de séchage par tranches de 10 min.

Intensité

Ce bouton permet de régler le niveau de séchage du linge.

Le niveau de séchage présente un ou quatre degrés.

La durée de séchage du degré 1 est augmentée de 10 minutes. ❶

1. La fonction [Intensité] peut exclusivement être activée avant le démarrage du programme.

2. Appuyez sur le bouton Intensité à plusieurs reprises afin de sélectionner le temps de séchage.

3. À l'exception des programmes [Coton prêt à repasser] [Délicat] [Laine] [Chaud] [Froid] [Rafraîchissement], tous les autres programmes peuvent être réglés avec la fonction [Intensité].

Lumière

La lumière située à l'intérieur du tambour s'allume pendant env. 3 minutes pour toute pression de bouton ou pendant 1 minute en cas d'ouverture du hublot.

Anti-froissage

Au terme du cycle de séchage, la durée de la phase anti-froissage est de 30 minutes (par défaut) ou de 120 minutes (si sélectionnée). Cette fonction permet de ne pas froisser le linge. Le linge peut être retiré durant la phase anti-froissage. À l'exception des programmes [Coton prêt à repasser], [Laine] et [Rafraîchissement], tous les autres programmes présentent cette fonction.

Mon cycle

Cette fonction sert à définir et à enregistrer votre programme favori, que vous utilisez fréquemment.

1. Utilisez le bouton sélecteur de programmes pour sélectionner le programme requis et autres fonctions de séchage.

2. Maintenez le bouton [☺/♥] enfoncé pendant 3 secondes, jusqu'à ce que le bip retentisse et que le programme requis soit enregistré.

3. Placez le sélecteur de programmes sur la position [My Cycle/Mon cycle] ; votre programme favori est alors prêt à être lancé. Si vous souhaitez modifier les paramètres de [My Cycle/Mon cycle], répétez les étapes (1) et (2).

Sécurité enfants

1. Cette machine intègre une fonction spéciale de sécurité enfants ; celle-ci permet d'éviter que les enfants n'appuient sur les touches ou ne provoquent des dysfonctionnements.

2. Lorsque le sèche-linge fonctionne, appuyez simultanément sur les touches [Anti-froissage] et [Signal] durant plus de 3 secondes, afin d'activer la fonction de sécurité enfants. Lorsque la fonction de sécurité enfants est activée, l'écran affiche l'icône de sécurité enfants et aucune touche ne peut être activée, hormis la touche [On/Off].

Pour activer la fonction de sécurité enfants, les boutons [Anti-froissage] et [Signal] doivent être simultanément pressés pendant un minimum de 3 secondes.



REMARQUE

1) « Le degré 1 » s'applique au modèle MDG90-CH05/B08E-EU(A2)-C5.

Affichage

	Départ différé
	Durée
	Sécurité enfants
	Indicateur de temps restant/ Message d'erreur
	Nettoyer les filtres (avertissement)
	Vider le réservoir d'eau (avertissement)
	Degré de séchage
	Indicateur de lampe tambour
	Indicateur sonore
	Mode Anti-froissage
	Mon cycle

Programmes

Sélecteur de programmes

1. Appuyez sur le bouton [On/Off]. Lorsque l'affichage LED s'allume, tournez le sélecteur de programmes pour sélectionner

le programme désiré.

2. Sélectionnez les fonctions [Départ différé], [Durée], [Intensité], [Anti-froissage] ou [Signal] pour plus d'options.

3. Appuyez sur le bouton [Start/Pause].

Démarrage du programme

Le tambour continuera de tourner après le démarrage du programme. Les voyants d'état clignoteront à la suite dans l'affichage et le temps restant affiché diminuera automatiquement.

Fin du programme

1. Une fois le programme terminé, le tambour s'arrête de fonctionner. L'affichage présentera l'indication « 8:88 », et le voyant d'état « Fin » s'allumera. Le sèche-linge lancera la fonction [Anti-froissage] si l'utilisateur n'extrait pas le linge à temps. Appuyez sur la touche [On/Off] afin de couper l'alimentation et débranchez l'appareil.

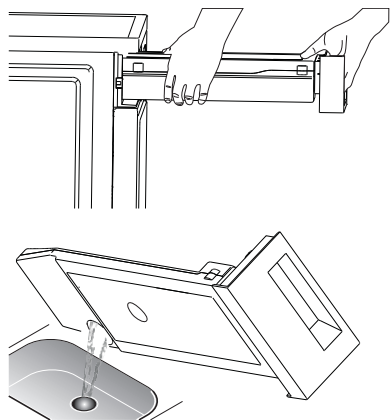
2. En cas d'arrêt inattendu durant le séchage et lorsque le sèche-linge affiche des indications, reportez-vous à la partie « Problème et solution » pour remédier au problème.

Programme	Poids (max)	Application/Propriétés	Départ différé	Durée	
	9,0 kg				
	Pour les textiles en coton et textiles colorés composés de coton ou de lin.				
Coton (Cotton)	Extra	Permet de sécher les vêtements en coton. Degré de séchage : ultra sec.	0	N	
	Standard	Permet de sécher les vêtements en coton. Degré deséchage : prêt à ranger.	0	N	
	Spécial repassage (Iron)	Permet de sécher les vêtements en coton. Degré de séchage : prêt à repasser.	0	N	
Délicat (Delicate)	Délicat (Delicate)	1,0 kg	Permet de sécher le linge délicat adapté au séchage en machine ou le linge prévu pour un lavage à la main à basse température.	0	N
Mélange (Mix)	Mélange (Mix)	3,5 kg	Si vous ne parvenez pas à déterminer la matière de vos vêtements, choisissez le programme Mélange.	0	N
	Pour les tissus synthétiques et mélangés ou tissus en coton sans repassage.				
Synthétique (Synthetics)	Extra	Permet de sécher les tissus synthétiques épais ou composés de plusieurs couches. Degré de séchage: ultra sec.	0	N	
	Standard	Permet de sécher les tissus synthétiques fins sans repassage, tels que les chemises faciles d'entretien, le linge de table, les vêtements de bébés ou les chaussettes.	0	N	
Laine (Wool)	Laine (Wool)	1,0 kg	Pour obtenir une texture de laine rafraîchie et duveteuse (ne pas utiliser pour le séchage). ①	0	N
	Jeans	4,0 kg	Pour sécher les jeans ou vêtements de loisir essorés à grande vitesse en machine.		
	Linge de lit (Bed linen)	4,0 kg	Pour sécher les draps ou autres textiles de grande taille.		
Spécial (Special)	Sports	3,0 kg	Pour sécher les vêtements de sports, les tissus légers et en polyester, qui ne sont pas destinés au repassage.	0	N
	Chemises (Shirts)	1,0 kg	Pour les vêtements faciles d'entretien tels que les chemises et chemisiers avec la fonction anti-froissage pour minimiser au maximum le repassage. Introduisez les vêtements dans le sèche-linge sans trop le charger. Une fois sec, suspendez les vêtements sur des cintres.		
Mon cycle (My cycle)	Mon cycle (My cycle)		Définissez et enregistrez votre programme favori.	0	-
Durée (Time)	Chaud (Warm)		Pour réchauffer les vêtements pendant un minimum de 10 min et jusqu'à 120 min maximum (par tranches de 10 min).		
	Froid (Cool)		Pour aérer les vêtements sans air chaud pendant un minimum de 10 min et jusqu'à 30 min maximum (par tranches de 10 min).	0	0
	Rafraîchissement (Refresh)	1,0 kg	Pour rafraîchir les vêtements qui n'ont pas été sortis du placard depuis un long moment, pendant un minimum de 20 min et jusqu'à 150 min maximum (par tranches de 10 min).		

Nettoyage et entretien

Vider le réservoir d'eau

1. Tenez le réservoir d'eau à deux mains et tirez-le vers vous.
2. Inclinez le réservoir d'eau pour déverser l'eau de condensation dans l'évier.
3. Réinstallez le réservoir d'eau.



AVERTISSEMENT

- Videz le réservoir d'eau après chaque utilisation. Sinon, le programme s'interrompra et l'icône « SYMBOLE » s'allumera. Une fois le réservoir vidé, le sèche-linge peut être relancé en appuyant sur le bouton [Start/Pause].
- Ne buvez pas l'eau de condensation.
- N'utilisez pas le sèche-linge sans son réservoir.

Nettoyage des filtres

Ce sèche-linge présente un filtre à peluches dans la trappe principale ainsi qu'un filtre situé devant

l'échangeur de chaleur, afin de garantir une protection supplémentaire. Assurez-vous de nettoyer les filtres après chaque cycle.

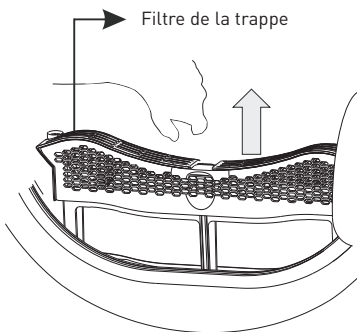


REMARQUE

- Tenez compte de l'orientation avant d'insérer le filtre dans la trappe.

Nettoyage du filtre de la trappe

1. Ouvrez le hublot.
2. Sortez le filtre de la trappe.
3. Ouvrez le filtre et retirez les peluches de ce dernier avant de le nettoyer à l'eau courante.
4. Séchez complètement le filtre avant de le réinstaller.

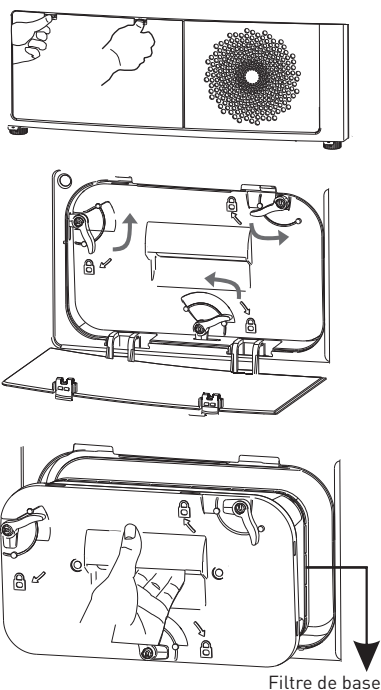


Nettoyage du filtre de base

1. Ouvrez le cache.
2. Déverrouillez les trois leviers de blocage et retirez le filtre en utilisant la poignée.
3. Retirez le filtre de la base de l'appareil et nettoyez-le. Si le filtre contient trop de peluches, nettoyez-le à l'eau courante. Séchez complètement le filtre avant de le réinstaller.
4. Nettoyez les joints en caoutchouc qui se trouvent à la fois sur le filtre et sur la poignée.
5. Ré-introduisez le filtre.

6. Verrouillez les trois leviers de blocage en vous assurant qu'ils sont dans la bonne position de verrouillage.

7. Refermez le cache en appuyant dessus, jusqu'à ce que vous entendiez un clic.



REMARQUE

- Les peluches accumulées sur le filtre empêchent l'air de circuler, ce qui augmente le temps de séchage et la consommation d'énergie.

- Avant tout nettoyage, débranchez le cordon d'alimentation !

- Le sèche-linge ne doit jamais fonctionner sans son filtre !

- Nettoyez le filtre après chaque utilisation afin d'éviter toute accumulation de peluches au sein de l'appareil.

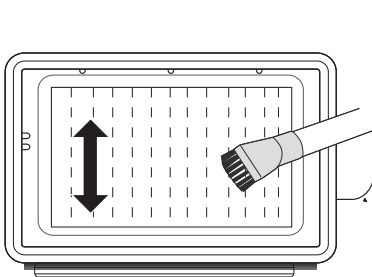
Nettoyage de l'échangeur de chaleur



AVERTISSEMENT

Ne touchez pas l'échangeur de chaleur directement avec les mains, vous risqueriez de vous blesser.

- Si nécessaire, env. une fois tous les 2 mois, retirez les peluches de l'échangeur de chaleur à l'aide d'un aspirateur muni d'une brosse à épousseter. Nettoyez l'échangeur de chaleur sans appliquer de pression, pour ne pas l'endommager.



Nettoyage du sèche-linge

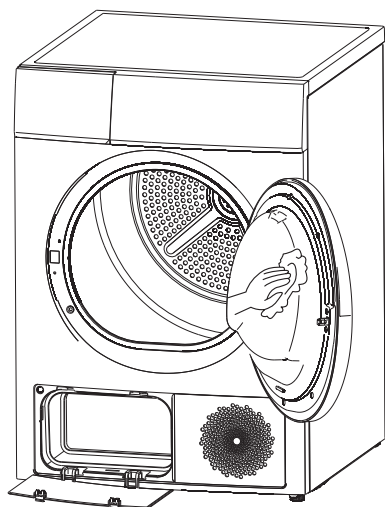


AVERTISSEMENT

• Avant tout nettoyage, débranchez le cordon d'alimentation !

• Nettoyez le sèche-linge à l'aide d'un chiffon humidifié d'eau claire uniquement. Tout nettoyant chimique endommagerait les surfaces en plastique et autres pièces du sèche-linge.

• Veuillez porter des gants lors du nettoyage.



- Préparez un chiffon humidifié d'eau claire.

- Nettoyez le hublot, en particulier l'intérieur.
- Nettoyez le joint situé autour du support avant.
- Nettoyez le capteur d'humidité situé à l'intérieur du tambour.
- Retirez l'ensemble des filtres, nettoyez le joint et le tunnel d'air. Avant de lancer le sèche-linge, séchez l'ensemble des pièces à l'aide d'un chiffon doux.

Dépannage

Affichage	Raison	Solutions
« E32 »	Problème lié au capteur d'humidité	Veuillez contacter votre centre de service local si ce problème apparaît.
« E33 »	Problème lié au capteur de température	





AVERTISSEMENT

- Seuls les techniciens agréés sont autorisés à procéder aux réparations.
- Avant de contacter le service clients, assurez-vous d'avoir examiné le problème par vos soins au préalable et d'avoir bien respecté les instructions d'utilisation.
- Si la LED affiche d'autres indications et que le sèche-linge ne fonctionne pas, veuillez appeler le service clients.

**AVERTISSEMENT**

- Même dans le cadre de la garantie, les conseils des techniciens vous sont facturés.

Problèmes	Solutions
L'affichage ne s'allume pas	<ul style="list-style-type: none"> • Vérifiez l'approvisionnement en électricité. • Vérifiez que la prise secteur est correctement branchée. • Vérifiez le programme sélectionné. • Appuyez sur le bouton [On/Off].
«  » s'allume	<ul style="list-style-type: none"> • Videz le réservoir d'eau. • Si l'icône reste allumée, veuillez appeler le service clients.
«  » s'allume	<ul style="list-style-type: none"> • Nettoyez l'échangeur de chaleur. • Nettoyez le filtre à peluches.
Le sèche-linge ne démarre pas	<ul style="list-style-type: none"> • Assurez-vous que le hublot est bien fermé. • Assurez-vous d'avoir bien sélectionné un programme. • Assurez-vous d'avoir bien appuyé sur le bouton de démarrage.
Le séchage n'est pas optimal ou le temps de séchage est trop long	<ul style="list-style-type: none"> • Nettoyez le filtre à peluches et l'échangeur de chaleur. • Videz le réservoir. • Vérifiez le tuyau de vidange. • L'endroit où le sèche-linge est installé est trop restreint. • Vérifiez les capteurs d'humidité. • Maintenez l'entrée d'air propre. • Utilisez un programme présentant une intensité ou durée de séchage plus importante.

**AVERTISSEMENT**

Si vous ne parvenez pas à résoudre le problème par vous-même et avez besoin d'aide :

- Appuyez sur le bouton [On/Off].
- Débranchez la fiche secteur et contactez le service clients.

Emballage et environnement

MISE AU REBUT DES MATÉRIAUX D'EMBALLAGE

Les matériaux d'emballage protègent votre machine contre les dommages susceptibles de survenir pendant le transport.

Ces matériaux sont respectueux de l'environnement puisqu'ils sont recyclables. Le recyclage des matériaux permet à la fois d'économiser les matières premières et de réduire la production de déchets.

Mise au rebut de votre ancien appareil

COLLECTE SÉLECTIVE DES DÉCHETS ÉLECTRIQUES ET ÉLECTRONIQUES




Cet appareil comporte le symbole DEEE (Déchet d'Équipement Électrique et Électronique) signifiant qu'en fin de vie, il ne doit pas être jeté aux déchets ménagers, mais déposé au centre de tri de la localité. La valorisation des déchets permet de contribuer à préserver notre environnement.

PROTECTION DE L'ENVIRONNEMENT - DIRECTIVE 2012/19/EU

Afin de préserver notre environnement et notre santé, l'élimination en fin de vie des appareils électriques et électroniques doit se faire selon des règles bien précises et nécessite l'implication de chacun, qu'il soit fournisseur ou utilisateur.



C'est pour cette raison que votre appareil, tel que le signale le symbole  apposé sur sa plaque signalétique ou sur l'emballage, ne doit en aucun cas être jeté dans une poubelle publique ou privée destinée aux ordures ménagères. L'utilisateur a le droit de déposer l'appareil dans des lieux publics de collecte procédant à un tri sélectif des déchets pour être soit recyclé, soit réutilisé pour d'autres applications conformément à la directive.

Pour la sécurité des enfants, rangez vos vieux appareils en lieu sûr jusqu'à ce qu'ils soient mis au rebut, hors de votre domicile.



Nos emballages peuvent faire l'objet
d'une consigne de tri.
Pour en savoir plus : www.consignesdetri.fr

¡Muchas gracias!

Muchas gracias por haber elegido nuestro producto SAMANA. Seleccionados, testados y recomendados por ELECTRO DEPOT, los productos de la marca SAMANA le garantizan una facilidad de uso, un rendimiento eficaz y una calidad impecable.

Con este dispositivo puede estar seguro de que siempre quedará satisfecho al utilizarlo.
Bienvenido a ELECTRO DEPOT.

Visite nuestra página web: www.electrodepot.es

