

CONDITION DE GARANTIE
 Ce produit est garanti pour une période de 2 ans à partir de la date d'achat*, contre toute défaillance résultant d'un vice de fabrication ou de matériau. Cette garantie ne couvre pas les vices ou les dommages résultant d'une mauvaise installation, d'une utilisation incorrecte ou de l'usure anormale du produit.

*sur présentation du ticket de caisse.

GARANTIEVOORWAARDEN
 Dit product wordt gegarandeerd voor een periode van 2 jaar vanaf de aankoopdatum*, voor elke storing die het gevolg is van een fabricagefout of het materiaal. Gebreken of schade door slechte installatie, onjuist gebruik of abnormale slijtage van het product worden niet gedekt door deze garantie.

*op vertoon van kassabon.

CONDICIONES DE GARANTÍA
 El certificado de garantía de este producto tiene una duración de 2 años a partir de la fecha de compra* que se limita a los defectos de fabricación y averías del material. Se excluyen de la garantía deficiencias o daños originados por una mala instalación, errores en la manipulación o por un uso inadecuado.

*previa presentación del comprobante de compra.

ELECTRO DEPOT
 1 route de Vendeville
 59155 FACHES-THUMESNIL - FRANCE



Made in PRC

\$+R&S%

Sèche-linge
 Wasdroger
 Secadora

962242
 DC 8 B W566C

GUIDE D'UTILISATION 02
 HANDLEIDING 22
 INSTRUCCIONES DE USO 42

ENERG Y IJA
 енергия · ενεργεια IE IA

Samana® 962242
 DC 8 B W566C

A+++
 A++
 A+
 A
 B
 C
 D

B

ENERGIA · ЕНЕРГИЯ · ENERGIEIA
 ENERGIJA · ENERGY · ENERGIE
 ENERGI

561
 kWh/annum

140
 min/cycle*

8,0
 kg

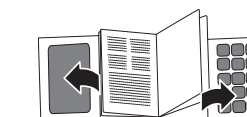
69
 dB

ABCDEFG

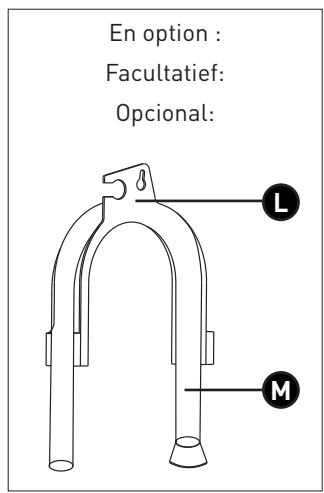
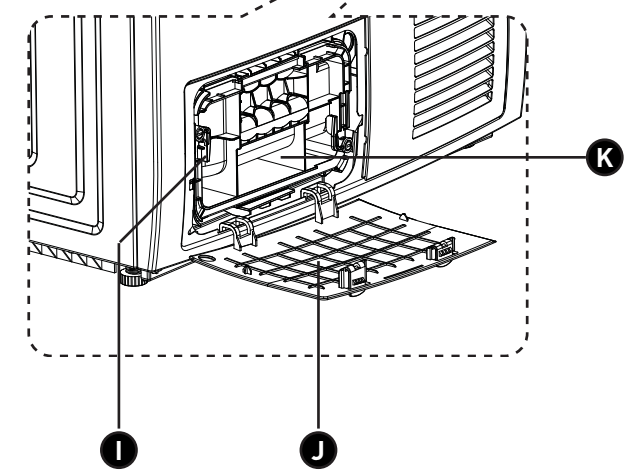
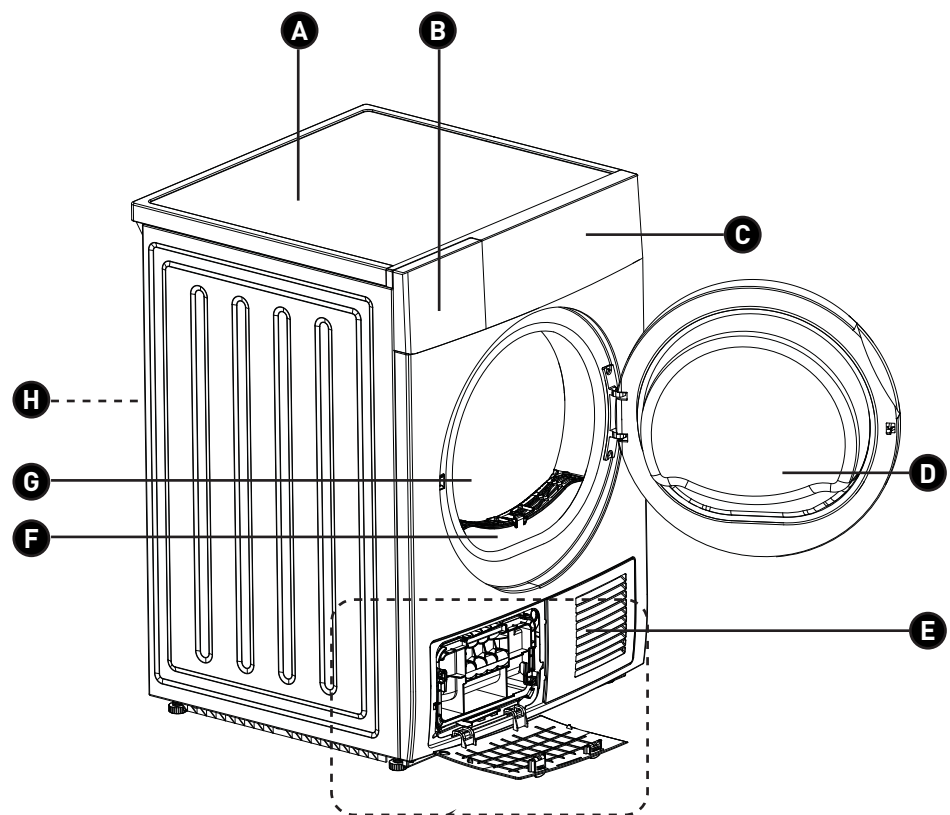
*цикл · cyklus · portion · zyklus
 прораба · ciclo · tsükkel
 ohjelma · ciklus · ciklas · cikls
 ciklu · cyclus · cykl · ciclu
 program · torkomgång

392/2012

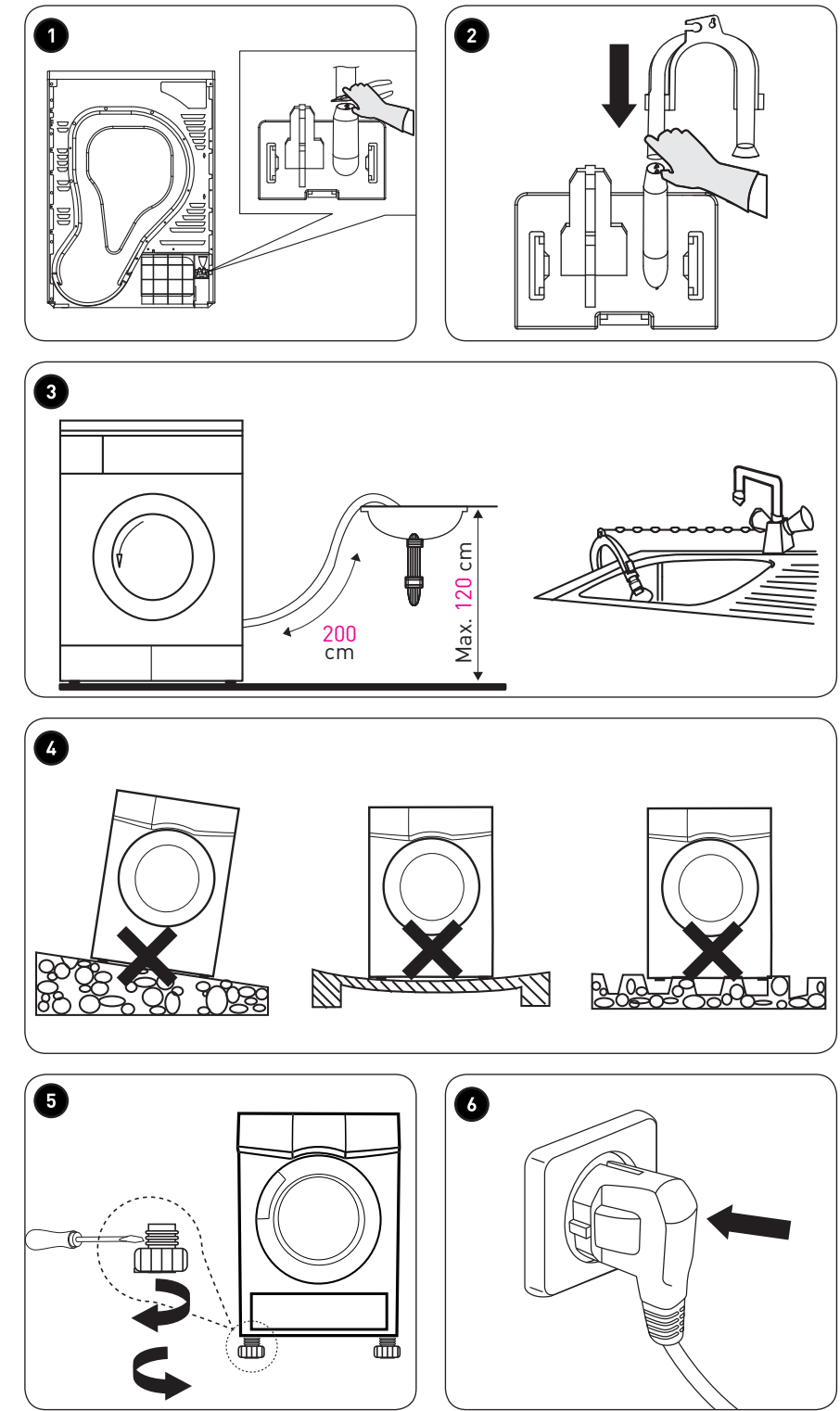
Samana®



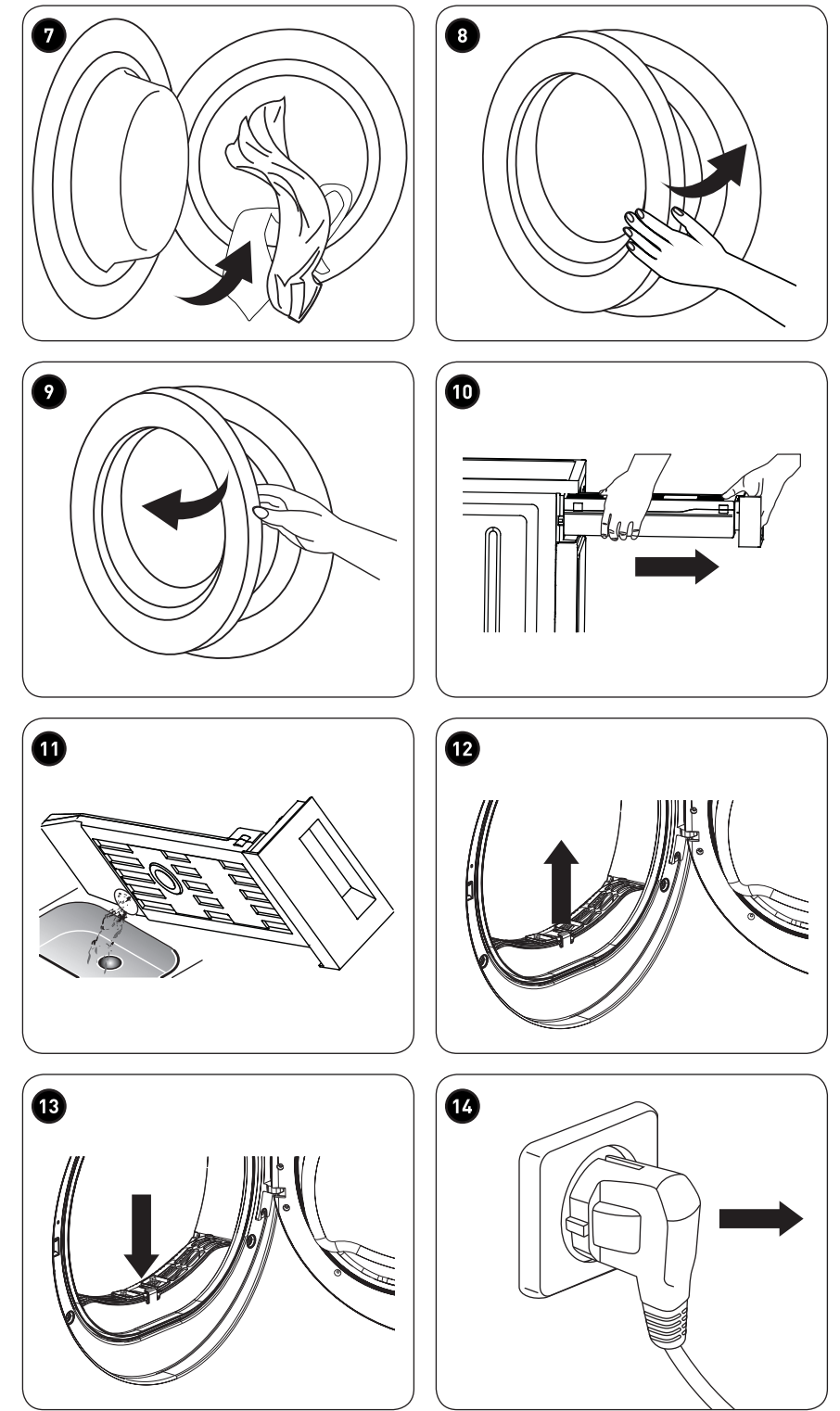
138 x 210 mm



140 x 210 mm



138 x 210 mm



A	Avant d'utiliser l'appareil	4	Consignes de sécurité
B	Aperçu de l'appareil	7	Composants
		8	Aperçu de l'appareil
		8	Caractéristiques
C	Utilisation de l'appareil	8	Installation
		9	Démarrage rapide
		10	Utilisation
		12	Panneau de commandes
		13	Fonction principale
		13	Autres fonctions
		14	Tableau des programmes
D	Nettoyage et entretien	16	Nettoyage et entretien
		18	Dépannage
		19	Réparations
		19	Fiche signalétique du produit UE
E	Mise au rebut	21	Mise au rebut de votre ancien appareil

Les notices sont aussi disponibles sur le site <http://www.electrodepot.fr/sav/notices/>

Consignes de sécurité

VEUILLEZ LIRE ATTENTIVEMENT LES INSTRUCTIONS AVANT D'UTILISER L'APPAREIL ET CONSERVEZ-LES POUR POUVOIR VOUS Y RÉFÉRER ULTÉRIEUREMENT.

Avant de mettre en service votre nouveau sèche-linge, veuillez lire attentivement les instructions de ce mode d'emploi. Il contient des consignes de sécurité importantes concernant l'utilisation, l'installation et l'entretien de l'appareil. Veuillez conserver ce mode d'emploi pour vous y référer ultérieurement. Transmettez-le aux éventuels prochains propriétaires. Si vous avez des questions, veuillez contacter le service clients.

Sécurité pour les enfants et les personnes ayant des capacités limitées

- Les éléments de l'emballage (p. ex. films, polystyrène, etc.) peuvent être dangereux pour les enfants. Risque d'asphyxie ! Tenez les matériaux d'emballage hors de portée des

enfants !

- Cet appareil peut être utilisé par des enfants de plus de 8 ans et par des personnes ayant des capacités physiques, sensorielles ou mentales limitées ou ayant une expérience et des connaissances réduites, seulement s'ils sont surveillés ou s'ils ont reçu des instructions concernant l'utilisation en toute sécurité de l'appareil et ont compris les risques encourus. Les enfants ne doivent pas jouer avec l'appareil. Le nettoyage et l'entretien réalisable par l'utilisateur ne doivent pas être effectués par des enfants sans surveillance.
- Tenez les enfants de moins de 3 ans hors de portée du sèche-linge !
- Ne laissez pas les enfants effectuer des travaux de nettoyage et d'entretien sur le sèche-linge sans exercer une surveillance.
- Tenez les animaux domestiques hors de portée du sèche-linge.

Risque de blessure ou danger de mort !

- Ne laissez pas le sèche-linge sans surveillance,

lorsque des enfants ou des personnes qui ne peuvent pas estimer les dangers sont à proximité.

- Ne laissez pas les enfants jouer avec le sèche-linge.
- Les enfants peuvent en jouant s'enrouler dans les emballages ou les films ou les placer sur leur tête et s'étouffer. Tenez les emballages, les éléments d'emballage et les films hors de portée des enfants.
- Les enfants peuvent s'enfermer dans le sèche-linge. Par conséquent, sur des appareils usagés, vous devez débrancher la fiche de secteur, couper le cordon d'alimentation et détruire la serrure de la porte du sèche-linge.

Consignes générales de sécurité

- Ce sèche-linge n'est prévu que pour un usage domestique privé.
- Les raccordements électriques doivent être effectués seulement par une personne qualifiée.
- Le cordon d'alimentation et la fiche de secteur doivent être remplacés uniquement par des pièces de rechange originales. Le

travail doit seulement être effectué par un technicien spécialisé et habilité.

- Seuls les articles recommandés peuvent être mis dans le sèche-linge.
- Le sèche-linge doit être maintenu par un centre de service après-vente agréé. Seules des pièces de rechange originales doivent être utilisées.
- Après chaque utilisation, coupez l'alimentation électrique. L'appareil doit être débranché à chaque fois qu'il est inutilisé sur une longue période (p. ex. fin de semaine, vacances, etc.)
- Le dos du sèche-linge devient chaud durant son fonctionnement. Le sèche-linge doit être placé de façon à ce que le dos ne soit pas touché durant le fonctionnement.
- Lors de l'installation du sèche-linge assurez-vous que la fiche reliée à l'électricité reste accessible.
- Si le câble d'alimentation est endommagé, il doit être remplacé par le fabricant, son service après-vente ou des personnes de qualification similaire afin d'éviter un danger.
- Prière de ne pas utiliser de

rallonge ! Le sèche-linge doit être directement relié à la prise de courant.

- Le branchement sur secteur du sèche-linge doit être correctement effectué sur une prise de contact de courant alternatif avec protection, sinon la garantie ne sera pas applicable.
- La section du conducteur doit être suffisante.
- La fiche secteur doit être compatible à la prise de courant.
- Prière de ne pas toucher la fiche de secteur avec les mains humides ! Risque de choc électrique !
- Ne tirez pas sur la fiche reliée au cordon d'alimentation pour débrancher de la prise de courant.
- Prière de ne pas endommager le câble électrique : risque de choc électrique
- Veillez à ne pas dépasser le seuil maximal recommandé.
- Ne séchez dans votre sèche-linge aucun textile qui a auparavant subi un nettoyage avec des produits chimiques (p. ex. essence, détachant).
- **Risque d'explosion !** Aérez donc les textiles durant un bon moment. Le sèche-

linge est conçu exclusivement pour du linge qui se lave à l'eau.

- N'utiliser jamais le sèche-linge, si vous croyez que celui-ci peut être endommagé par une utilisation inappropriée. Ne tentez jamais de réparer l'appareil vous-même !

Sécurité électrique DANGER DE MORT !

Le sèche-linge fonctionne sous électricité. Risque de choc électrique ! Veillez donc par conséquent à :

- ne jamais toucher la fiche de secteur avec les mains mouillées,
- ne pas tirer sur le fil électrique pour le débrancher de la prise de courant car celui-ci pourrait être endommagé, mais à toujours utiliser la fiche,
- ne jamais utiliser de rallonges, de multiprises ou de prises multiples l'une derrière l'autre,
- remplacer un câble électrique défectueux seulement en faisant appel au service après-vente.
- La dernière étape d'un cycle de séchage dans le sèche-linge s'exécute sans chaleur (cycle de refroidis-

sement) afin que le linge soit laissé à une température à laquelle il ne risque pas d'être endommagé.

- Une aération adéquate doit être assurée dans la pièce afin d'éviter le reflux de gaz émis par un appareil qui brûle d'autres combustibles, y compris des feux ouverts.
- **AVERTISSEMENT :** n'arrêtez jamais un sèche-linge avant la fin du cycle de séchage à moins que l'ensemble du linge n'en soit

rapidement retiré et étalé afin que la chaleur se dissipe.

- L'appareil ne doit pas être installé derrière une porte qui ferme à clé, une porte coulissante ou une porte comportant des charnières situées du côté opposé à celles du sèche-linge. Cette disposition est nécessaire afin de ne pas empêcher l'ouverture complète du sèche-linge.

Composants

- | | |
|-------------------------------|--|
| A Panneau supérieur | H Cordon d'alimentation avec fiche d'alimentation (Non illustrés) |
| B Récipient | I Leviers de verrouillage |
| C Panneau de commandes | J Couvercle d'entretien |
| D Porte | K Base de filtre |
| E Entrée d'air | L Support de tuyau (en option) |
| F Collecteur à filtre | M Tuyau de vidange de condensation (en option) |
| G Tambour | |

Aperçu de l'appareil

- Déballiez l'appareil. Retirez toutes les étiquettes du produit. Veuillez vérifier son exhaustivité et s'il est en bon état. Si l'appareil est endommagé ou présente un dysfonctionnement, ne l'utilisez pas et rapportez-le à votre revendeur ou service après-vente.
- Conservez tous les emballages hors de portée des enfants. Il existe un risque d'accident si les enfants jouent avec les matériaux d'emballage.


Caractéristiques

Modèle :	962242 DC 8 B W566C
Tension :	220-240 V~, 50 Hz
Fréquence :	50 Hz
Puissance électrique :	2700 W
Dimensions :	H 845 cm L 595 cm P 615 cm
Poids non emballé :	41 kg

Toutes modifications techniques réservées !

Installation

Accessoires supplémentaires (en option)

 **Remarque :** le support de tuyau et le tuyau de vidange de condensation sont disponibles en option pour des modèles spécifiques. Si votre sèche-linge dispose de ces pièces, portez des gants et installez-les en suivant les instructions ci-dessous.

- 1 Utilisez des pinces pour retirer le tuyau de vidange du raccord du tuyau.
- 2 Insérez le tuyau de drainage externe.
- 3 Placez le support de tuyau sur le lavabo ou tout autre évier.


Transport

- Déplacez le produit avec précaution. Ne saisissez aucune partie saillante de la machine. La porte de la machine ne peut être utilisée comme poignée pour effectuer la livraison. Si le sèche-linge ne peut être transporté à la verticale, celui-ci risque de s'incliner vers la droite de moins de 30°.

Position d'installation

- Il est recommandé que, pour votre commodité, la machine soit positionnée à proximité de votre machine à laver.
- Le sèche-linge doit être installé dans un endroit propre, où la saleté ne s'accumule pas. L'air doit pouvoir circuler librement autour de l'appareil. Ne pas obstruer l'entrée d'air avant ou les grilles d'admission d'air situées au dos de la machine.

Démarrage rapide

 **Remarques :**


- Avant d'utiliser le sèche-linge, assurez-vous que celui-ci est correctement installé.
- Lisez au préalable le chapitre « Utilisation » « Avant chaque séchage » avant d'utiliser le sèche-linge.

- 4 Pour réduire les vibrations et bruits au minimum lorsque le sèche-linge est utilisé, celui-ci doit être placé sur une surface ferme et nivelée. Les pieds ne doivent jamais être retirés. Ne pas limiter l'écart par rapport au sol par des tapis très épais, des lattes de bois ou des matériaux similaires. Cela pourrait causer une surchauffe qui entraverait le fonctionnement de l'appareil.

Réglage de niveaux

- 5 Une fois dans sa position de fonctionnement permanente, assurez-vous que le sèche-linge est absolument à niveau à l'aide d'un niveau à bulle d'air. Si tel n'est pas le cas, réglez les pieds à l'aide d'un outil.

Branchement à la source d'alimentation



 **ATTENTION**

Assurez-vous que la tension de l'alimentation électrique est identique aux spécifications électriques du sèche-linge.

Ne pas brancher le sèche-linge au tableau de branchement électrique, à la fiche ou à la prise universelle.

- 6 Branchez la fiche d'alimentation.
- 7 Chargez le linge.
- 8 Fermez la porte.

Mise en marche du sèche-linge

- Mettez sous tension le sèche-linge en appuyant sur .
- Sélectionnez le programme de votre choix à l'aide du sélecteur de programmes.
- Sélectionnez une fonction. Si aucune modification n'est effectuée, la fonction par défaut est utilisée.
- Démarrez la progression du séchage en appuyant sur .

Après le séchage

- 9 Ouvrez la porte et sortez le linge.
- 10 Sortez le récipient en tirant dessus.
- 11 Verser l'eau de condensation. Remettez en place le récipient.
- 12 Sortez le collecteur à filtre en tirant dessus, puis nettoyez-le.

- 13 Remettez en place le collecteur à filtre.
- 14 Débranchez la fiche d'alimentation.





Remarque : si vous utilisez une prise dotée d'un commutateur, appuyez sur le commutateur pour couper l'alimentation directement.

Utilisation

Avant chaque séchage



Remarques :

- Laissez le sèche-linge reposer pendant 2 heures après son transport. Avant la première utilisation, veuillez utiliser un tissu doux pour nettoyer le tambour intérieur.
- Mettez des chiffons propres dans le tambour.
- Branchez la fiche d'alimentation, puis appuyez sur .
- Sélectionnez le programme Refresh (Rafraîchir), appuyez sur .
- Au terme de ce programme, nettoyez le porte-filtre (« Soins et entretien »).
- Pendant le séchage, le compresseur et la pompe à eau produisent du bruit, phénomène tout à fait normal.

- Avant de procéder au séchage, essorez convenablement le linge dans la machine à laver. Une vitesse d'essorage élevée peut permettre de réduire le temps de séchage et limiter la consommation d'énergie.
- Pour obtenir un séchage uniforme, triez le linge en fonction du type de tissu et du programme de séchage.
- Avant de procéder au séchage, fermez fermetures à glissière, crochets et œillets ; boutonnez les vêtements, liez les ceintures, etc.
- Ne pas sursécher les vêtements, car des vêtements surséchés peuvent facilement prendre des plis.
- Ne pas sécher des articles contenant du caoutchouc ou des matières élastiques similaires.
- La porte ne peut être ouverte qu'au terme du programme du sèche-linge afin d'éviter que la peau humaine ne soit ébouillantée par de la vapeur chaude ou par un sèche-linge surchauffé.
- Nettoyez le filtre à peluches et videz le récipient après chaque utilisation afin d'éviter la prolongation du temps de séchage et un surcroît de consommation d'énergie.
- Ne pas sécher de vêtements après nettoyage à sec.
- Choisissez le programme correspondant lorsqu'il s'agit de vêtements en laine, afin de rendre le tissu plus frais et plus moelleux.

Poids de référence des vêtements secs (chaque)



Vêtements en tissu mélangé (environ 800 g)



Drap pour lit à 1 place (en coton, environ 600 g)



Chemise à manches courtes (en coton, environ 180 g)



Jeans (environ 800 g)



Vêtements de nuit (environ 200 g)



Chaussettes (en toile mélangée, environ 50 g)



Veste (en coton, environ 800 g)



Vêtements de travail (environ 1 120 g)



Pantalons courts (en coton, environ 70 g)



Couette en serviette (en coton, environ 900 g)



Chemise à manches longues (en coton, environ 300 g)



ATTENTION

- Ne jamais surcharger le sèche-linge.
- Ne jamais sécher du textile présentant des gouttes d'eau. Le sèche-linge pourrait être endommagé ou même prendre feu.

Faites toujours attention lorsque vous utilisez le sèche-linge si les matières de vos vêtements ne peuvent pas être séchées par celui-ci ou s'ils contiennent les symboles suivants :



Sec



Normal



Ne pas utiliser de sèche-linge normal



Ne pas sécher



Faire sécher sur une corde/sécher à l'air libre



Séchage par égouttement



Séchage à plat



À l'ombre



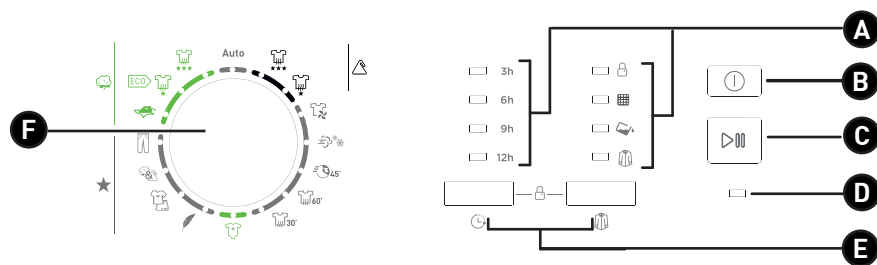
Nettoyer à sec



Ne pas nettoyer à sec

Nettoyage à sec,
cycle normal, avec
tous les solvants.Nettoyage à sec,
cycle normal, avec
les solvants à base
de pétrole exclusi-
vement.

Panneau de commandes



- A** Voyant LED des fonctions 3h, 6h, 9h, 12h, (Verrouillage enfants),
 (Filtre),
 (Plein) et
 (Anti-Pli)

B	On/Off (Mettre Sous/ Hors tension)	Le produit est mis sous ou hors tension.
C	Start/Pause (Démarrer/Mettre en pause)	Appuyez sur la touche pour démarrer ou mettre en pause le cycle de séchage.
D	Voyant LED d'état de fonctionnement	
E	Fonction spécialisée	Ces touches servent à définir des fonctions supplémentaires (Temporisation, Anti-pli, Verrouillage enfants).
F	Programmes	Divers cycles de séchage peuvent être choisis en fonction des besoins de l'utilisateur afin d'obtenir un résultat optimal de séchage des vêtements.

Fonction principale

Sélection des programmes

- Mettez sous tension le sèche-linge en appuyant sur .
- Sélectionnez le programme de votre choix à l'aide du sélecteur de programmes.
- Sélectionnez une fonction. Si aucune modification n'est effectuée, la fonction par défaut est utilisée.
- Démarrez la progression du séchage en appuyant sur .

Démarrage de programme

- Après le démarrage, le tambour commence à tourner. Le voyant LED d'état de fonctionnement clignote en séquence. Le temps restant s'affiche sur l'écran.

Fin de programme

- Le tambour arrête de fonctionner au terme du programme. Le voyant LED d'état de fonctionnement reste allumé. La sonnerie retentit. Les voyants LED (Filtre) et (Plein) rappellent à l'utilisateur de nettoyer les filtres et le récipient.
- Si le linge n'est pas retiré immédiatement, le sèche-linge démarre la fonction Anti-pli (voir le chapitre Fonction Anti-pli).
- Mettez hors tension le sèche-linge en appuyant sur .
- Débranchez la fiche d'alimentation.

Autres fonctions

Temporisation

Cette fonction sert à retarder le temps de séchage des vêtements jusqu'à 24 heures. Le délai de temporisation signifie que le programme démarrera au bout de x heures. Lorsque le programme de temporisation démarre, le temps commence à diminuer sur l'écran et l'icône de temporisation clignote.

- Chargez le linge et assurez-vous que la porte de la machine est fermée.
- Mettez sous tension le sèche-linge en appuyant sur .
- Sélectionnez le programme de votre choix à l'aide du sélecteur de programmes.
- Vous pouvez sélectionner les fonctions Anti-pli en fonction de vos besoins.
- Appuyez sur pour activer la fonction de temporisation.
- Maintenez enfoncé pour sélectionner le délai de temporisation.
- Appuyez sur pour démarrer le minuteur. Le séchage commence lorsque le délai de temporisation est écoulé.
- Appuyez à nouveau sur pour mettre en pause la fonction de temporisation.
- Si vous souhaitez interrompre la fonction de temporisation, appuyez sur .

Verrouillage enfants

Cette machine est dotée d'un dispositif spécial de verrouillage enfants, qui peut empêcher les enfants d'appuyer des touches négligemment ou de faire une mauvaise utilisation. Lorsque le verrouillage enfants est activé, toutes les touches et tous les boutons sont verrouillés.



Remarque : la touche reste disponible pendant que le verrouillage enfants est activé.

- Démarrage de la progression de séchage ou de la fonction de temporisation.
- Maintenez les deux touches et enfoncées pendant 3 secondes. Le verrouillage enfants est à présent activé. L'icône de verrouillage s'allume.
- Pour déverrouiller le verrouillage enfants, maintenez à nouveau les deux touches et enfoncées pendant 3 secondes.

Tableau des programmes

Programme	Max.	Application/Propriétés
Auto (Auto-matique)	8,0 kg 5,0 kg	Pour sécher automatiquement des vêtements en matières inconnues.
Pour le linge de couleur ou en coton.		
Coton	Extra	8,0 kg Pour sécher les vêtements en coton. Niveau de séchage : très sec.
	Standard	8,0 kg Pour sécher les vêtements en coton. Niveau de séchage : prêt à ranger.
	Iron (Re-passage)	8,0 kg Pour sécher les vêtements en coton. Niveau de séchage : applicable en cas de repassage
Jeans	5,0 kg	Pour sécher des jeans ou vêtements de loisirs centrifugés à grande vitesse dans la machine à laver.
Mélangé	3,5 kg	Dans l'incapacité de déterminer la matière du vêtement, veuillez choisir Mélangé (Mix).
Sport	3,0 kg	Pour sécher des vêtements de sport, des tissus fins, du polyester à ne pas repasser.
Délicat	1,0 kg	Pour sécher du linge délicat qui convient au séchage ou du linge qu'il est conseillé de laver à la main à basse température.
Baby Care (Soins pour bébés)	1,0 kg	Pour sécher une petite quantité de vêtements pour bébés.

Programme	Max.	Application/Propriétés
	8,0 kg	
Matières synthétiques	60' Extra	3,5 kg Pour vêtements défroissables en matières synthétiques et tissus mélangés, coton. Pour sécher des tissus épais ou en matières synthétiques à plusieurs couches. Niveau de séchage : très sec.
	30' Standard	3,5 kg Pour sécher des tissus synthétiques fins à ne pas repasser, notamment chemises à entretien facile, linge de table, vêtements pour bébés, chaussettes.
Cool (Frais)		— Pour sécher des vêtements à l'air libre sans souffler de l'air chaud dessus en 10 mn.
Refresh (Rafraîchir)		— Pour rafraîchir des vêtements qui ont été conservés dans des endroits fermés pendant de longues périodes entre 20 mn au minimum et 150 mn au maximum (en étapes de 10 mn).
Rapide 45 mn	45'	0,6 kg Pour sécher au plus 3 chemises en 45 mn.
Warm (Réchauffer) 60 mn	60'	— Pour réchauffer des vêtements avec de l'air chaud en 60 mn.
Warm (Réchauffer) 30 mn	30'	— Pour réchauffer des vêtements avec de l'air chaud en 30 mn.



Remarques :

- Ce symbole indique le programme de test d'efficacité énergétique «programme standard coton», qui est conforme à la norme EN 61121 en vigueur et convient le plus pour sécher une charge de coton normale à la capacité nominale.
- Les tissus épais ou comportant plusieurs couches, p. ex. linge de lit, jeans, vestes, etc. ne sont pas faciles à sécher. Vous feriez mieux de choisir le programme **Cotton Extra**.
- Comme la matière non uniforme, les vêtements épais et comportant plusieurs couches ne sont pas faciles à sécher, il est préférable de choisir le programme du temps de séchage approprié pour les sécher si certaines parties des vêtements sont encore humides au terme du programme.


Nettoyage et entretien

Vidange du récipient d'eau

- 10 Sortez le récipient en tirant dessus.
 - 11 Verser l'eau de condensation.
- Remettez en place le récipient d'eau.



Avertissement !

- Videz le récipient d'eau après chaque utilisation, le programme sera mis en pause, puis le voyant LED (plein) s'allumera si le récipient d'eau est plein pendant le séchage. Après vidange du récipient, le sèche-linge peut être redémarré en appuyant sur la touche .
- Ne pas boire l'eau de condensation.
- Ne pas utiliser le sèche-linge sans le récipient d'eau.

Nettoyage du collecteur à filtre

- 9 Ouvrez la porte.
- 12 Sortez le collecteur à filtre.
 - Nettoyez le collecteur à filtre ; essuyez toute accumulation de résidus de fils sur le couvercle de la trappe du filtre.
- 13 Réinstallez le collecteur à filtre

Nettoyage de la base du filtre

- 16 Ouvrez le couvercle.
 - Dévissez les deux leviers de verrouillage l'un vers l'autre.
 - Nettoyez entièrement la base du filtre.
 - Réinsérez la base du filtre !
 - Vissez les deux leviers de verrouillage.
- 20 Fermez le couvercle jusqu'à ce qu'il s'enclenche.



Remarques :

- La poussière et les peluches accumulées sur le filtre bloqueront la circulation de l'air, ce qui entraînera la prolongation du temps de séchage et un surcroît de consommation d'énergie.
- Débranchez le câble d'alimentation avant de procéder au nettoyage du produit !
- Ne pas utiliser le sèche-linge sans le filtre !
- Nettoyez le filtre après chaque utilisation afin d'éviter l'accumulation de peluches à l'intérieur du sèche-linge.

Nettoyez l'échangeur thermique

- Utilisez des gants à cet effet.
- 15 Au besoin, env. une fois tous les 2 mois, éliminez la poussière et les peluches de l'échangeur thermique à l'aide d'une éponge ou d'une brosse douce.



Remarque : la poussière et les peluches peuvent être éliminées plus facilement si elles sont humidifiées au préalable.

Lavage du condensateur à air

- Laissez refroidir le sèche-linge.
 - De l'eau résiduelle peut s'échapper, placez un chiffon absorbant sous le couvercle d'entretien.
- 16 Déverrouillez le couvercle d'entretien. Ouvrez entièrement la couvercle d'entretien.
 - 17 Vissez les deux leviers de verrouillage l'un vers l'autre.
 - 18 Sortez le condensateur à air en tirant dessus.
 - 19 Nettoyez entièrement le condensateur à air, laissez égoutter à fond. Nettoyez les joints.
 - Réinsérez le condensateur à air, manipulez-le au niveau de la touche !
 - Dévissez les deux leviers de verrouillage.
 - 20 Fermez le couvercle d'entretien jusqu'à ce qu'il se verrouille en position.



Remarques :

- Veuillez nettoyer le condensateur à air env. une fois tous les 3 mois en cas d'utilisation fréquente.
- Pendant le séchage, de l'eau peut s'accumuler entre la fenêtre et le joint, mais cela n'affecte pas le fonctionnement de votre sèche-linge.



Avertissement !

- Nettoyez avec de l'eau uniquement ; ne pas utiliser d'objets durs/aux bords tranchants !
- Ne pas utiliser le sèche-linge sans le condensateur à air !

Dépannage

Tableau des codes d'erreur

Affichage	Raison	Solution
Voyant LED « Plein » allumé en permanence.	Le récipient est plein	Videz le récipient.
Voyant LED « Plein » allumé en permanence	Panne de la pompe à eau ou du capteur de niveau d'eau.	Veuillez contacter le centre de service de votre localité si le problème persiste.
Verrouillage enfants + 9h	Erreur du capteur de température	
Verrouillage enfants + 6h	Erreur du capteur d'humidité	
Verrouillage enfants + 3h (le modèle MDS80-C05/B05 uniquement)	Problème de chauffage	

Dérangement	Mesure à prendre
Voyant LED d'état de fonctionnement non allumé	<ul style="list-style-type: none"> La fiche d'alimentation est insérée. Vérifiez le programme sélectionné.
Voyant LED « Plein » allumé en permanence.	<ul style="list-style-type: none"> Videz le récipient de condensation. En cas de panne, vérifiez l'état du tuyau de sortie de vapeur.
Le sèche-linge ne démarre pas.	<ul style="list-style-type: none"> Assurez-vous que la touche de démarrage a été sélectionnée. Assurez-vous que la porte est fermée.
De l'eau s'écoule.	<ul style="list-style-type: none"> Alignez le sèche-linge horizontalement. Débloquez le condensateur à air clair et les joints de porte.
La porte s'ouvre d'elle-même	<ul style="list-style-type: none"> Appuyez sur la porte jusqu'à ce qu'elle « s'enclenche » en position. Vérifiez les vêtements pour détecter une surcharge éventuelle.
L'humidité augmente considérablement dans la pièce.	<ul style="list-style-type: none"> Aérez convenablement la pièce. Nettoyez la grille de refroidissement. Assurez-vous que le condensateur à air a été inséré.
Le degré de séchage n'a pas été atteint ou le temps de séchage est trop long.	<ul style="list-style-type: none"> Nettoyez le filtre à peluches et lavez le condensateur. Videz le récipient. Vérifiez la sortie d'eau. L'installation du sèche-linge est trop restreinte. Nettoyez les capteurs d'humidité. Utilisez le programme de séchage supérieur suivant ou utilisez le programme du minuteur.

En cas d'incapacité à traiter la panne par vous-même et de besoin d'aide :

- Appuyez sur la touche [On/Off].
- Retirez la fiche d'alimentation, puis contactez le service de réparation.

Réparations



AVERTISSEMENT !

Les réparations sur des appareils électriques doivent être réalisées exclusivement par un spécialiste qualifié. Une mauvaise réparation et/ou une réparation non appropriée peut provoquer des dangers pour l'utilisateur et rend la garantie nulle et non avenue.

Fiche signalétique du produit UE

Marque		Samana
Modèle		962242 - DC 8 B W566C
Capacité nominale	kg	8,0
Type de sèche-linge à usage domestique		Condenser
Classe d'efficacité énergétique ¹⁾		B
Consommation d'énergie annuelle ²⁾	kW/an	561,0
Sèche-linge avec automatisme		Oui
Consommation d'énergie standard pour coton pleine charge	kWh	4,74
Consommation d'énergie standard pour coton 1/2 charge	kWh	2,57
Consommation d'énergie à l'arrêt P ₀	W	0,1
Durée du mode « Left-On » (Laisser en fonctionnement)	mn	10

Temps de programme pondéré du programme de coton standard à pleine charge ou à charge partielle.	mn	111
Consommation d'énergie en stand-by P _L	W	0,8
Durée du programme standard pour coton pleine charge	mn	140
Durée du programme standard pour coton ½ charge	mn	90
Classe d'efficacité de condensation ³⁾		B
Efficacité de condensation standard pour coton	%	81
Efficacité de condensation standard pour coton ½	%	81
Émission de bruit aérien	dB	69
Type de fabrication		Appareil à poser

- 1) A+++ (efficacité la plus élevée) jusqu'à D (efficacité la plus faible)
- 2) Consommation d'énergie annuelle sur la base de 160 cycles de séchage pour une norme standard de coton lors d'un remplissage complet et d'un remplissage partiel et la consommation des modes de fonctionnement avec une consommation d'énergie faible. La consommation d'énergie effective par cycle dépend du type d'utilisation de l'appareil.
- 3) A (efficacité la plus élevée) jusqu'à G (efficacité la plus faible)



Cette étiquette au dos de votre sèche-linge fait remarquer que la surface devient chaude durant le fonctionnement → Ne pas toucher.

Mise au rebut de votre ancien appareil

COLLECTE SÉLECTIVE DES DÉCHETS ÉLECTRIQUES ET ÉLECTRONIQUES



Cet appareil comporte le symbole DEEE (Déchet d'équipement électrique et électronique) signifiant qu'en fin de vie, il ne doit pas être jeté aux déchets ménagers, mais déposé au centre de tri de la localité. La valorisation des déchets permet de contribuer à préserver notre environnement.




Nos emballages peuvent faire l'objet d'une consigne de tri. Pour en savoir plus : www.consignesdetri.fr

PROTECTION DE L'ENVIRONNEMENT - DIRECTIVE 2012/19/UE

Afin de préserver notre environnement et notre santé, l'élimination en fin de vie des appareils électriques et électroniques doit se faire selon des règles bien précises et nécessite l'implication de chacun, qu'il soit fournisseur ou utilisateur.



C'est pour cette raison que votre appareil, tel que le signale le symbole  apposé sur sa plaque signalétique ou sur l'emballage, ne doit en aucun cas être jeté dans une poubelle publique ou privée destinée aux ordures ménagères. L'utilisateur a le droit de déposer l'appareil dans un lieu public de collecte procédant à un tri sélectif des déchets pour être recyclé ou réutilisé pour d'autres applications, conformément à la directive.

Pour la sécurité des enfants, rangez vos vieux appareils en lieu sûr jusqu'à ce qu'ils soient mis au rebut, hors de votre domicile.

Mise au rebut des matériaux d'emballage

Les matériaux d'emballage protègent votre machine contre les dommages susceptibles de survenir pendant le transport. Ces matériaux sont respectueux de l'environnement puisqu'ils sont recyclables. Le recyclage des matériaux permet à la fois d'économiser les matières premières et de réduire la production de déchets.