

SABA

TL712L19W

FR

GB



CONFORAMA France SA
80 Boulevard du Mandinet
LOGNES
77432 Marne la Vallée Cedex 2
FRANCE

Nous vous remercions d'avoir choisi la qualité SABA. Ce produit a été créé par notre équipe de professionnels et selon la réglementation européenne. Pour une meilleure utilisation de votre nouvel appareil, nous vous recommandons de lire attentivement ce manuel d'instructions et de le conserver pour toute référence ultérieure.

FR

TABLE DES MATIERES

Instructions de sécurité	2
Installation	6
Fonctionnement	13
Opérations de maintenance	28
Dépannage	32
Enlèvement des appareils ménagers usagés	38

Instructions de sécurité

- Cet appareil est destiné à être utilisé dans des applications domestiques et analogues telles que:
 - des coins cuisines réservés au personnel dans des magasins, bureaux et autres environnements professionnels;
 - des fermes ;
 - l'utilisation par les clients des hôtels, motels et autres environnements à caractère résidentiel ;
 - des environnements du type chambres d'hôtes.
- L'appareil doit être raccordé au réseau de distribution d'eau en utilisant les ensembles de raccordement neufs fournis avec l'appareil, il convient de ne pas réutiliser des ensembles de raccordement usagés.
- Les ouvertures de ventilation ne doivent pas être obstruées par un tapis.
- Cet appareil peut être utilisé par des enfants âgés d'au moins 8 ans et par des personnes ayant des capacités physiques, sensorielles ou mentales réduites ou dénuées d'expérience ou de connaissance, s'ils (si elles) sont correctement surveillé(e) s ou si des instructions relatives à l'utilisation de l'appareil en toute sécurité leur ont été données et si les risques encourus ont été appréhendés. Les enfants ne doivent pas jouer avec l'appareil. Le nettoyage et la maintenance par l'utilisateur ne doivent pas être effectués par des enfants, sauf s'ils sont sous surveillance.

- Il convient de maintenir à distance les enfants de moins de 3 ans, à moins qu'ils ne soient sous une surveillance continue.
- Si le câble d'alimentation est endommagé, il doit être remplacé par le fabricant, son service-après-vente ou des personnes de qualification similaire afin d'éviter un danger.
- En ce qui concerne les instructions d'installation de l'appareil et les raccordements électriques, référez-vous au paragraphe ci-après de la notice.
- ATTENTION: Ne pas raccorder à une alimentation en eau chaude.
- La masse maximale de linge sec est 7.5 kilogrammes.
- Pression maximale de l'eau à l'entrée : 1 MPa
- Pression minimale de l'eau à l'entrée : 0,05MPa

⚠ Attention !

Installation du produit

- Ce lave-linge est destiné à une utilisation en intérieur uniquement.
- Il n'est pas conçu pour pouvoir être encastré.
- Les ouvertures ne doivent pas être bouchées par un tapis/ une moquette.
- Ce lave-linge ne doit pas être installé dans des salles de bains, dans des pièces très humides ni dans des pièces avec des gaz explosifs ou des substances caustiques.

- Si le lave-linge est doté d'une seule valve d'arrivée d'eau, effectuez le raccordement uniquement au robinet d'eau froide.
- Si le lave-linge est doté de deux valves d'arrivée d'eau, effectuez le raccordement aux robinets d'eau froide et d'eau chaude.
- La fiche d'alimentation doit rester accessible après avoir installé l'appareil.
- Enlevez tous les matériaux d'emballage et les boulons de transport avant d'utiliser l'appareil. Si vous ne le faites pas, votre lave-linge pourra être sérieusement endommagé.

Risque d'endommagement de l'appareil !

- Votre produit est exclusivement destiné à un usage domestique et est conçu uniquement pour laver les textiles lavables en machine.
- Ne grimpez pas et ne vous asseyez pas sur le capot supérieur du lave-linge.
- Ne vous appuyez pas contre la porte du lave-linge.

Précautions lors de la manipulation du lave-linge :

1. Les boulons de transport doivent être réinstallés sur le lave-linge par une personne qualifiée.
2. Vidangez l'eau présente dans l'appareil avant de déplacer le lave-linge.
3. Manipulez l'appareil avec précaution. Ne soulevez pas l'appareil en le tenant par parties protubérantes.

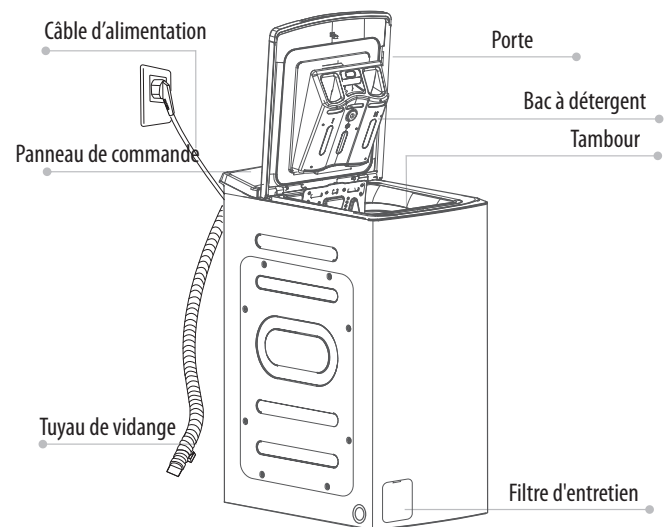
4. La porte ne doit pas être utilisée comme poignée lorsque vous déplacez l'appareil.
5. Cet appareil est lourd. Transportez-le avec précaution.
 - Ne fermez pas la porte excessivement fort. Si la porte s'avère difficile à fermer, vérifiez que le tambour ne soit pas trop chargé et que le linge soit bien réparti.
 - Il est interdit de laver des tapis.

Fonctionnement de l'appareil

- Avant la première utilisation de l'appareil, effectuez un cycle complété vide.
- Les solvants inflammables et explosifs ou toxiques sont interdits. Le carburant et l'alcool, etc. ne doivent pas être utilisés comme détergents. Ne choisissez que des détergents pour le lavage en machine, surtout pour le tambour.
- Videz les poches de vos vêtements. Les objets tranchants et rigides tels qu'une pièce de monnaie, une broche, un clou, une vis, une pierre, etc. peuvent endommager gravement cet appareil.
- Vérifiez que l'eau présente à l'intérieur du tambour a été vidangée avant d'ouvrir la porte. N'ouvrez pas la porte si vous voyez qu'il reste de l'eau à l'intérieur.
- Attention à ne pas vous brûler lors de la vidange d'eau de lavage très chaude.
- Ne rajoutez jamais d'eau à la main lors du lavage.
- Une fois le programme terminé, attendez deux minutes pour ouvrir la porte.

Installation

Description du produit

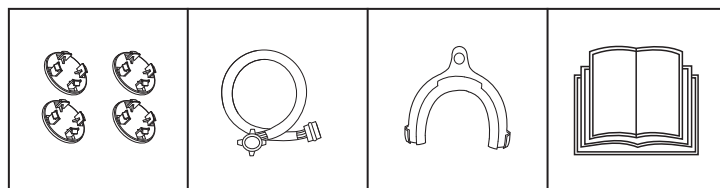


FR

Remarque !

- L'illustration des accessoires n'est donnée qu'à titre de référence. Le produit effectif fait foi.

Accessoires



Cache-orifice de transport

Tuyau d'arrivée d'eau eau froide

Support de tuyau de vidange (en option)

Mode d'emploi

6

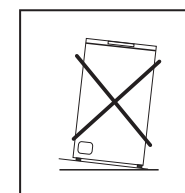
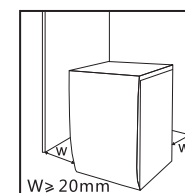
Lieu d'installation

⚠ Attention !

- Il est important que le produit soit stable afin qu'il ne se déplace pas !
- Assurez-vous que le produit ne repose pas sur le câble d'alimentation.

Pour installer votre lave-linge, choisissez un emplacement qui soit :

1. Sur une surface dure, sèche et plane
2. Éviter toute exposition directe la lumière du soleil
3. Aération suffisante
4. Température ambiante supérieure à 0°C
5. À distance de toute source de chaleur (gaz, charbon etc.).



FR

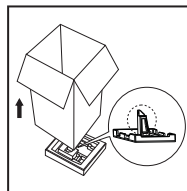
Déballage du lave-linge

⚠ Attention !

- Les matériaux d'emballage (ex. films plastiques, polystyrène) peuvent être dangereux pour les enfants.
- Gardez tous les matériaux d'emballage hors de portée des enfants. Risque d'étouffement !

7

1. Retirez la boîte en carton et l'emballage en polystyrène.
2. Sortez la machine à laver et enlevez les éléments d'emballage. N'oubliez pas d'enlever le petit triangle en mousse en dessous. Si vous n'y arrivez pas, mettez le lave-linge sur le flanc puis retirez le petit triangle en mousse manuellement.
3. Retirez le ruban adhésif maintenant le câble d'alimentation et le tuyau de vidange en place.
4. Retirez le tuyau d'arrivée d'eau du tambour.



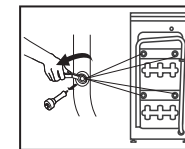
Retirez les boulons de transport

⚠ Attention !

- Vous devez enlever tous les boulons de transport situés à l'arrière du lave-linge avant d'utiliser le produit.
- Vous aurez de nouveau besoin des boulons de transport si vous décidez de déplacer le produit. Conservez-les donc précieusement.

Procédez de la manière suivante pour enlever les boulons :

1. Dévissez les 4 boulons avec une clé et enlevez-les.
2. Bouchez les trous avec les bouchons prévus à cet effet.
3. Conservez précieusement les boulons de transport pour pouvoir les réutiliser ultérieurement.

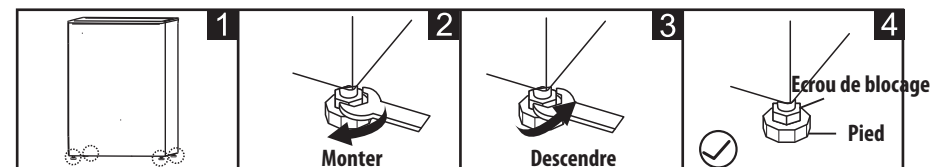


Ajustement des pieds

⚠ Attention !

- Les écrous de blocage situés sur les quatre pieds doivent être solidement serrés contre le châssis.

1. Assurez-vous que les pieds sont correctement fixés à l'appareil. Si ce n'est pas le cas, remettez-les dans leur position d'origine et serrez les écrous.
2. Desserrez l'écrou de blocage et tournez le pied jusqu'à ce qu'il touche le sol.
3. Réglez les pieds et bloquez-les en position à l'aide d'une clé. Assurez-vous que le lave-linge est stable.



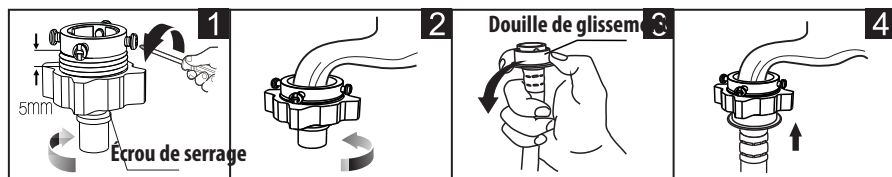
Raccordement du tuyau d'arrivée d'eau

⚠ Attention !

- Suivez les instructions fournies dans ce chapitre afin de prévenir les risques de fuite et les dommages engendrés par l'eau.
- Veillez à ce que le tuyau d'arrivée d'eau ne soit jamais plié, écrasé, coupé ou modifié de quelque manière que ce soit.
- Pour les modèles dotés d'une valve d'arrivée d'eau chaude, effectuez le raccordement au robinet d'eau chaude à l'aide du tuyau d'arrivée d'eau chaude. La consommation d'énergie diminuera automatiquement avec certains programmes de lavage.

Raccordez le tuyau d'arrivée d'eau comme indiqué. Il y a deux manières de le faire.

1. Raccordement d'un tuyau d'arrivée d'eau à un robinet ordinaire.



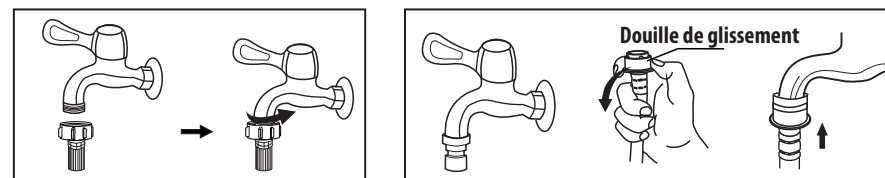
1
Desserrez l'écrou de serrage et les quatre boulons

2
Serrez l'écrou de serrage

3
Appuyez sur la douille de glissement, insérez le tuyau d'arrivée d'eau dans l'orifice du robinet

4
Le raccordement est terminé

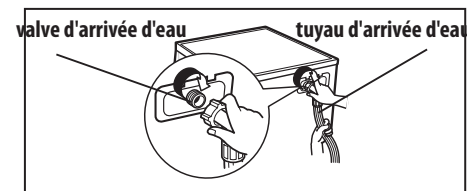
2. Raccordement d'un tuyau d'arrivée d'eau à un robinet avec filetage.



Robinet avec filetage et tuyau d'arrivée d'eau

Robinet spécial lave-linge

Raccordez l'autre extrémité du tuyau d'arrivée d'eau à la valve d'arrivée d'eau située à l'arrière du lave-linge puis serrez fermement le tuyau dans le sens des aiguilles d'une montre.



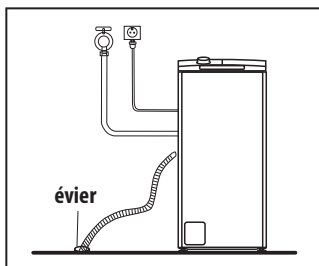
Tuyau de vidange

⚠ Attention !

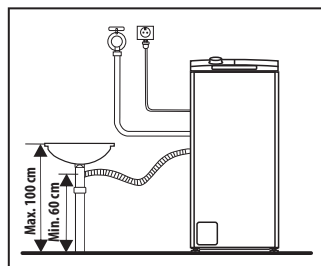
- N'enroulez pas ou ne rallongez pas le tuyau de vidange.
- Positionnez correctement le tuyau de vidange. Si vous n'effectuez pas correctement cette opération, il y aura risque de fuite d'eau.

Il y a deux manières de mettre en place l'extrémité du tuyau de vidange :

1. Placez-le dans l'évier.

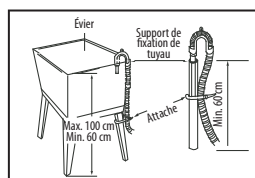
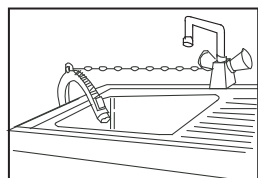


2. Reliez-le à un embranchement de la canalisation d'évacuation de l'évier.



Remarque !

- Si le lave-linge est doté d'un support pour tuyau de vidange, installez-le de la manière suivante :



Attention !

- Lorsque vous installez un tuyau de vidange, fixez-le correctement à l'aide d'un cordon.
- Si le tuyau de vidange est trop long, n'essayez pas d'insérer une partie dans le lave-linge en forçant car cela provoquera des bruits anormaux.

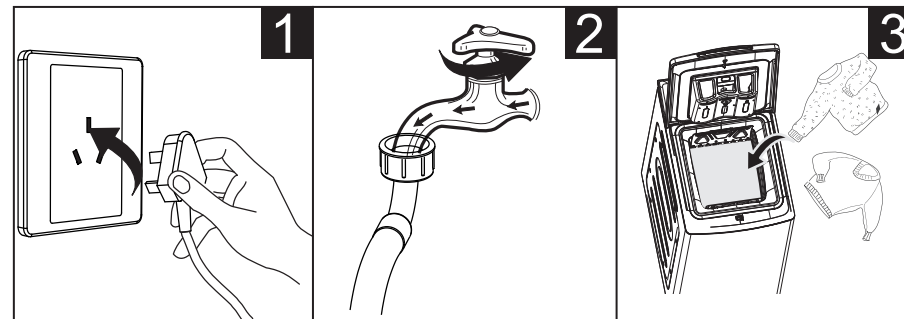
Fonctionnement

Démarrage rapide

⚠ Attention !

- Avant d'utiliser votre lave-linge, assurez-vous qu'il est correctement installé.
- Avant la première utilisation de la machine, effectuez un cycle complet à vide.

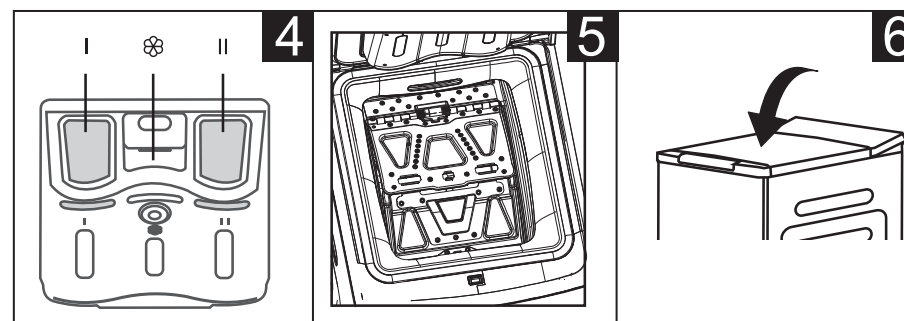
1. Avant le lavage



Branchez l'appareil

Ouvrez le robinet

Chargez



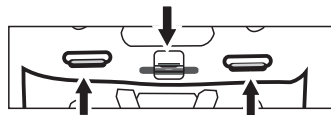
Ajoutez du détergent

Fermez la porte du tambour

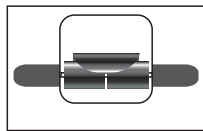
Fermez la porte de la machine

Remarque !

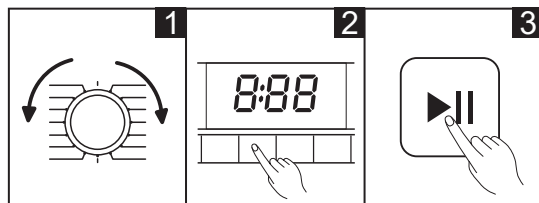
- Vous devez mettre du détergent dans le « compartiment I » si vous avez sélectionné l'option « Prélavage » sur les lave-linge dotés de cette fonction.
- Veillez à ce que les portes du tambour s'enclenchent correctement.



- Tous les crochets métalliques doivent venir s'engager correctement à l'intérieur de la porte arrière du tambour.
- Vérifiez le tambour avant chaque lavage, il doit pouvoir tourner sans problème.



2. Lavage



Sélectionnez le programme

Sélectionnez une fonction ou les paramètres par défaut

Lancez le programme

Remarque !

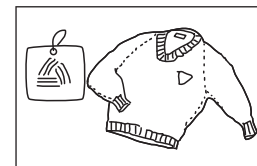
- Si vous souhaitez utiliser les paramètres par défaut, vous pouvez sauter l'étape 2.

3. Après le lavage

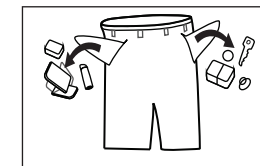
L'écran affiche « Fin ».

Avant chaque lavage

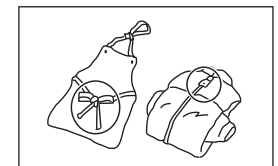
- Le lave-linge est conçu pour fonctionner entre 0 et 40°C. S'il est utilisé dans une pièce où la température est inférieure à 0°C, la valve d'arrivée d'eau et le système de vidange peuvent être endommagés. Si le lave-linge est entreposé dans une pièce où il fait 0°C ou moins, il doit être transporté dans une pièce à température ambiante normale afin que le tuyau d'arrivée d'eau et le tuyau de vidange n'aient pas gelé avant utilisation.
- Veuillez lire les étiquettes et les explications relatives à l'utilisation de détergent avant d'effectuer le lavage. Choisissez du détergent non moussant ou peu moussant pour un lavage optimal.



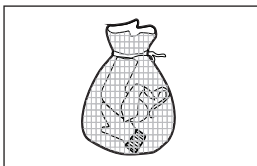
Lisez l'étiquette



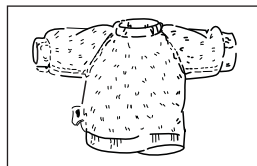
Videz les poches de vos vêtements



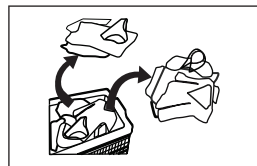
Attachez les longues ficelles/longs rubans, fermez les fermetures éclair et boutonnez les boutons



Mettez les vêtements de petite taille dans des taies d'oreiller



Mettez sur l'envers les vêtements qui boulochent facilement et à poils longs



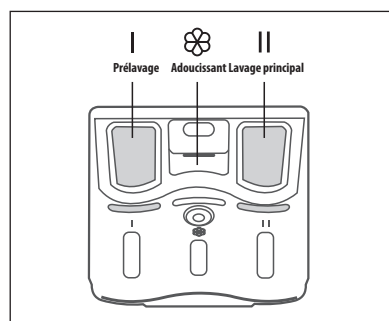
Triez les vêtements selon leurs textures

⚠ Attention !

- Si vous lavez un seul vêtement, l'excentricité risque de déséquilibrer fortement le lave-linge et de déclencher l'alarme. Il est donc recommandé d'ajouter un ou deux articles supplémentaires afin que l'évacuation de l'eau puisse se faire normalement.
- Ne lavez pas des vêtements ayant été en contact avec du kérosène, du carburant, de l'alcool et d'autres matériaux inflammables.

Bac à détergent

- I Détergent de prélavage
- II Détergent de lavage principal
- ☼ Adoucissant



⚠ Attention !

- Vous devez mettre du détergent dans le « compartiment I » uniquement si vous avez sélectionné l'option « Prélavage » sur les lave-linge dotés de cette fonction.

Programme	I	II	☼
Coton	○	●	○
Synthétique	○	●	○
Mélange	○	●	○
Jeans	○	●	○
Vêtements de sport	○	●	○
Couleurs		●	○
Bébé	○	●	○
Nettoyage du tambour			
Essorage seul			
Rinçage et essorage			○
Laine		●	○
Délicat		●	○
Quotidien 45'	○	●	○
Rapide 15'		●	○
Coton éco		●	○

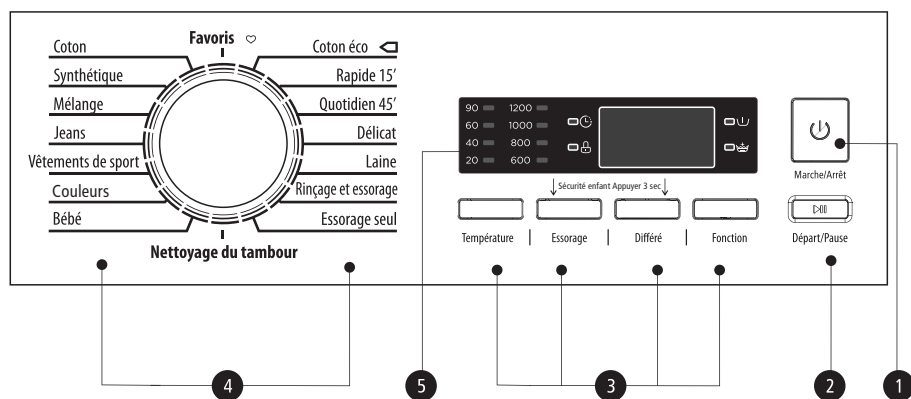
- Obligatoire
- Facultatif

Remarque !

- Si vous utilisez des détergents ou additifs agglomérés ou de qualité moindre, il est conseillé de les diluer au préalable avec un peu d'eau afin d'éviter que la conduite de passage du détergent ne soit bouchée et ne provoque un débordement au début du lavage.
- Choisissez soigneusement le type de détergent en fonction de la température de lavage requise, afin d'optimiser le lavage tout en économisant l'eau et l'énergie.

Panneau de commande

Modèle : SABA TL712L19W



Remarque !

- Le tableau est donné uniquement à titre de référence. Le produit effectif fait foi.

1. Marche/Arrêt

Ce bouton permet d'allumer ou d'éteindre l'appareil.

2. Départ/Pause

Appuyez sur ce bouton pour lancer le cycle de lavage ou le mettre en pause.

3. Option

Cela vous permet de sélectionner une fonction supplémentaire. Elle s'allumera une fois sélectionnée.

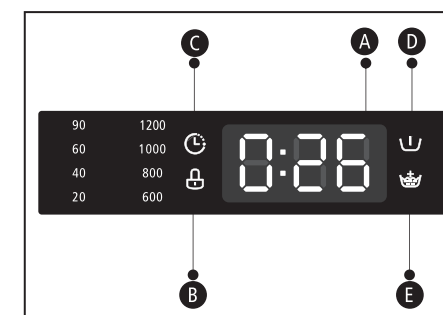
4. Programmes

Programme disponible selon le type de vêtement à laver.

5. Affichage

Sur l'écran s'affichent les réglages, une estimation du temps de lavage restant, les options, et les messages de statut de votre lave-linge. L'écran reste allumé pendant tout le cycle de lavage.

- Ⓐ Affichage
- Ⓑ Verrou de porte
- Ⓒ Différé
- Ⓓ Prélavage
- Ⓔ Rinçage net
- Ⓕ Temps de lavage
- Ⓖ Heure de minuterie
- Ⓗ Fin
- Ⓘ Erreur



Option

Prélavage

Prélavage

La fonction de prélavage apporte un cycle de lavage supplémentaire avant le lavage principal. Elle est recommandée pour éliminer la poussière à la surface des vêtements. Lorsque vous choisissez d'effectuer un prélavage, vous devez mettre du détergent dans le compartiment (I).

Rinçage net

Rinçage net

Cette fonction permet de prolonger le rinçage.

Différé

Différé

Régler la fonction minuterie :

1. Sélectionnez un programme ;
2. Choisissez l'heure à l'aide du bouton « minuterie » (départ en différé sous 0-24 H/3H-6H-9H);
3. Appuyez sur Démarrage/pause pour lancer le programme différé.



Annuler la fonction minuterie :

Appuyez sur le bouton [Minuterie] jusqu'à ce que 0H s'affiche à l'écran. Il faut appuyer sur ce bouton avant de lancer le programme. Si le programme a déjà commencé, vous devez l'éteindre pour le réinitialiser.

⚠ Attention !

- Si une coupure de courant survient alors que le lave-linge est en marche, la mémoire interne sauvegarde le programme sélectionné. Une fois le courant rétabli, le programme reprend.

Modèle : SABA TL712L19W

Programme	Option		
	Différé	Rinçage net	Prélavage
Coton	<input type="radio"/>	<input type="radio"/>	<input type="radio"/>
Synthétique	<input type="radio"/>	<input type="radio"/>	<input type="radio"/>
Mélange	<input type="radio"/>	<input type="radio"/>	<input type="radio"/>
Jeans	<input type="radio"/>	<input type="radio"/>	<input type="radio"/>
Vêtements de sport	<input type="radio"/>	<input type="radio"/>	<input type="radio"/>
Couleurs	<input type="radio"/>	<input type="radio"/>	
Bébé	<input type="radio"/>	<input type="radio"/>	<input type="radio"/>
Nettoyage du tambour	<input type="radio"/>		
Essorage seul	<input type="radio"/>		
Rinçage et essorage	<input type="radio"/>	<input type="radio"/>	
Laine	<input type="radio"/>	<input type="radio"/>	
Délicat	<input type="radio"/>	<input type="radio"/>	
Quotidien 45'	<input type="radio"/>	<input type="radio"/>	<input type="radio"/>
Rapide 15'	<input type="radio"/>		
Coton éco	<input type="radio"/>		

○ signifie optionnel (certains modèles sont équipés d'une fonction de pesage intelligent, veuillez vous référer au modèle effectif)

Autres fonctions

Température

Température

Appuyez sur le bouton pour régler la température (20°C, 40°C, 60°C, 90°C)

Essorage

Essorage

Utilisez ce bouton pour changer de vitesse.

0-600-800-1000-1200

FR

Modèle : SABA TL712L19W

Programme	Vitesse par défaut (tr/min)
	1200
Coton	1200
Synthétique	1200
Mélange	800
Jeans	800
Vêtements de sport	800
Couleurs	1000
Bébé	800
Nettoyage du tambour	-
Essorage seul	800
Rinçage et essorage	800
Laine	600
Délicat	600
Quotidien 45'	800
Rapide 15'	800
Coton éco	800

22

Sécurité enfants

Sécurité enfants

Cette fonction permet d'éviter qu'un programme de lavage ne soit perturbé parce qu'un enfant joue avec les touches.



Choisir le programme

Démarrer

Appuyez sur [Essorage] et [Différé] jusqu'à ce que le buzzer retentisse (3 secondes).

FR

⚠ Attention !

- Lorsque la fonction de verrouillage enfant est activée, le buzzer sonne 3 fois lorsqu'un des boutons est actionné.
- Pour désactiver la fonction de verrouillage, appuyez en même temps sur les deux mêmes boutons pendant 3 secondes.
- La fonction « Sécurité enfants » verrouillera tous les boutons sauf le bouton marche/arrêt.
- Si vous coupez l'alimentation, la sécurité enfants sera désactivée.

23

Couper le buzzer

Couper le buzzer



Choisir le programme

Appuyez sur [Essorage] pendant 3 secondes. Le buzzer se coupe.

Pour réactiver la fonction buzzer, appuyez de nouveau sur ce bouton pendant 3 secondes. Le réglage sera maintenu après une éventuelle réinitialisation.


FR

⚠ Attention !

- Lorsque le buzzer est coupé, l'appareil n'émet plus aucun son.

Favoris

Favoris

Mémorise le programme le plus fréquemment utilisé. Après avoir choisi le programme et défini les options, appuyez sur  pendant 3 secondes pour mémoriser le programme dans Favoris.

Le réglage par défaut de l'appareil est Coton .

Programmes

Les programmes sont disponibles selon le type de vêtement à laver.

Programmes	
Coton	Tissus résistants, textiles résistants à la chaleur, en coton ou en lin.

Synthétique	Synthétiques, par exemple : chemises, blousons, fibres mélangées. Pour les tricots, réduisez la quantité de détergent car la structure en mailles espacées a pour effet d'augmenter la quantité de mousse.
Bébé	Sélectionnez ce programme pour les vêtements de bébé. Ils seront mieux lavés et mieux rincés pour protéger la peau de votre bébé.
Quotidien 45'	Lavage rapide d'une petite quantité de vêtements peu sales.
Mélange	Charge mixte composée de tissus en coton et en synthétique.
Vêtements de sport	Ce programme convient pour les vêtements de sport.
Jeans	Ce programme est conçu spécifiquement pour laver les jeans.
Rapide 15'	Ce programme est conçu pour le lavage rapide d'une petite quantité de vêtements peu sales.
Délicat	Sélectionnez ce programme pour les textiles délicats, par exemple la soie, le satin, les fibres synthétiques ou mélangées.
Laine	Ce programme est conçu pour laver les textiles en laine lavables à la main ou en machine. C'est un programme de lavage extrêmement doux qui empêche que les vêtements ne rétrécissent. Les pauses au cours du programme sont plus longues (les vêtements restent dans le bain de lavage).
Essorage seul	Essorage supplémentaire avec sélection de la vitesse d'essorage possible.
Rinçage et essorage	Rinçage net avec essorage.
Coton éco	Le temps de lavage principal est prolongé afin d'augmenter l'efficacité du lavage.

FR

Nettoyage du tambour	Programme spécifiquement conçu pour le nettoyage du tambour et des canalisations. Ce programme inclut une stérilisation à haute température (90°C), pour un lavage plus écologique. Ne mettez rien dans la machine avec ce programme. L'ajout d'une quantité appropriée d'agent de blanchiment au chlore optimise le nettoyage du tambour. Vous pouvez utiliser ce programme régulièrement, chaque fois que vous en avez besoin.
Couleurs	Utilisez ce programme pour les vêtements aux couleurs vives car celles-ci seront mieux préservées.

Tableau des programmes de lavage

Modèle : SABA TL712L19W

Programme	Charge (kg)	Temp (°C)	Temps de lavage par défaut
Coton	7,5	40	2:40
Synthétique	3,75	40	2:20
Mélange	7,5	40	1:13
Jeans	7,5	60	1:45
Vêtements de sport	3,75	40	1:31
Couleurs	3,75	À froid	1:10
Bébé	7,5	40	1:27
Nettoyage du tambour	-	90	1:18
Essorage seul	7,5	-	0:12
Rinçage et essorage	7,5	-	0:20

Laine	2,0	40	1:07
Délicat	2,0	20	0:49
Quotidien 45'	2,5	40	0:45
Rapide 15'	2,0	À froid	0:15
Coton éco	7,5	20	0:55

- La classe d'efficacité énergétique de l'UE est : A+++**
 Programme de test énergétique : Coton éco
 Vitesse : maximale ; temp. : 60/40°C ; autres réglages par défaut.
 Moitié de la charge d'une machine de 7,5 kg : 3,75 Kg.
- « Coton éco 60/40°C » sont les programmes de lavage standard auxquels les informations de l'étiquette et de la fiche se réfèrent. Ces programmes conviennent pour le lavage de linge en coton normalement sale ; ils ne sont cependant pas les programmes les plus efficaces en termes de consommation combinée d'eau et d'énergie pour laver ce type de coton. La température effective de l'eau peut être différente de celle indiquée pour le cycle en question.

Remarque !

- Les paramètres de ce tableau ne sont donnés qu'à titre de référence. Les paramètres effectifs peuvent être différents des paramètres du tableau ci-dessus.

Opérations de maintenance

Nettoyage et entretien

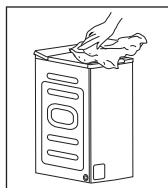
⚠ Attention !

- Avant de procéder à l'entretien, débranchez l'appareil et fermez le robinet.

FR

Nettoyage de l'extérieur du lave-linge

Un entretien adéquat permet d'optimiser la durée de vie de la machine. Les surfaces de l'appareil peuvent être nettoyées avec des détergents neutres non abrasifs dilués si nécessaire. Si de l'eau déborde, essuyez-la immédiatement avec un chiffon mouillé. L'utilisation d'objets tranchants est à proscrire



📌 Remarque !

- L'acide formique et ses solvants dilués ou équivalents sont à proscrire tels que l'alcool, les solvants ou les produits chimiques, etc.

Nettoyage du tambour

Les traces de rouille laissées dans le tambour par les objets métalliques doivent être enlevées immédiatement à l'aide d'un détergent sans chlore.

N'utilisez en aucun cas de la paille de fer.

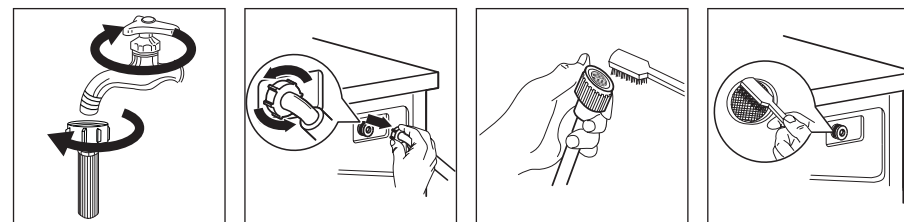
📌 Remarque !

- Ne mettez pas de linge dans le lave-linge lors du nettoyage du tambour.

Nettoyage du filtre d'entrée

📌 Remarque !

- S'il y a peu d'eau dans l'appareil alors que le robinet est ouvert, le filtre d'entrée a besoin d'être nettoyé.



Nettoyer le filtre du robinet

1. Fermez le robinet.
2. Retirez le tuyau d'arrivée d'eau du robinet.
3. Nettoyez le filtre.
4. Reconnectez le tuyau d'arrivée d'eau.

Laver le filtre dans le lave-linge :

1. Dévissez le tuyau d'arrivée d'eau de derrière la machine.
2. Sortez le filtre avec une pince à bec long et réinstallez-le une fois le lavage terminé.
3. Utilisez la brosse pour nettoyer le filtre.
4. Rebranchez le tuyau d'arrivée d'eau.

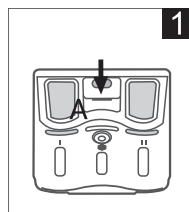
FR

Remarque !

- Si la brosse n'est pas propre, vous pouvez enlever le filtre lavé séparément ;
- Reconnectez, ouvrez le robinet.

Nettoyage du bac à détergent

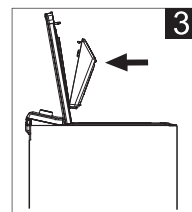
1. Appuyez sur le couvercle du compartiment à adoucissant, indiqué par la flèche, à l'intérieur du tiroir à détergent.
2. Déclipsez le couvercle, ôtez-le et lavez toutes les rainures avec de l'eau.
3. Remettez en place le couvercle et refermez le tiroir.



Ouvrez le tiroir à détergent en appuyant sur A



Nettoyez le tiroir à détergent sous l'eau



Réinsérez le tiroir à détergent

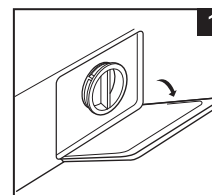
Remarque !

- N'utilisez pas d'alcool, de solvants ou de produits chimiques pour nettoyer le lave-linge.

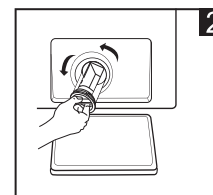
Nettoyage du filtre de la pompe de vidange

⚠ Attention !

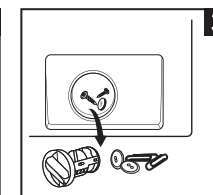
- Attention à l'eau chaude !
- Laissez la solution de détergent refroidir.
- Débranchez l'appareil afin d'éviter tout risque de choc électrique avant le lavage.
- Le filtre de la pompe de vidange permet de filtrer les fils et autres petites saletés présentes dans le linge.
- Nettoyez régulièrement le filtre afin de garantir le fonctionnement normal du lave-linge.



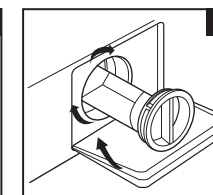
Ouvrez le panneau de service



Ouvrez le filtre en tournant dans le sens inverse des aiguilles d'une montre



Retirez toutes les saletés



Fermez le panneau de service

⚠ Attention !

- Assurez-vous que le bouchon de la valve et le tuyau de vidange d'urgence sont correctement réinstallés. Les plaques du bouchon doivent être alignées avec les plaques de l'orifice pour éviter toute fuite.
- Quand l'appareil est en marche, il peut y avoir de l'eau chaude dans la pompe selon le programme sélectionné. N'enlevez en aucun cas le couvercle de la pompe alors que le cycle de lavage est en cours, attendez toujours que le lave-linge ait fini le cycle et se soit vidé. Après avoir remis le panneau en place, assurez-vous qu'il est bien étanche.

Dépannage

Le lave-linge ne démarre pas ou s'arrête en cours de fonctionnement. Essayez tout d'abord de trouver une solution au problème. Si vous n'y parvenez pas, contactez le centre de réparation.

Description	Cause	Solution
Le lave-linge ne démarre pas	La porte est mal fermée	Rallumez l'appareil après avoir fermé la porte Vérifiez si des vêtements sont coincés
La porte ne s'ouvre pas	Le dispositif de sécurité du lave-linge est activé	Débranchez l'appareil puis rallumez-le

Fuite d'eau	Défaut d'étanchéité de la connexion entre le lave-linge et le tuyau d'arrivée d'eau ou le tuyau de vidange	Vérifiez les tuyaux et resserrez les connexions. Nettoyez le tuyau de vidange
Restes de détergent dans le compartiment	Le détergent s'est gorgé d'eau ou s'est aggloméré	Nettoyez et essuyez le compartiment
Les voyants ou l'écran ne s'allument pas	L'appareil n'est pas sous tension. Problème des circuits. Problème de branchement	Vérifiez s'il y a du courant et si la fiche d'alimentation est bien branchée
Bruit anormal		Assurez-vous que les boulons de fixation ont été enlevés Assurez-vous que l'appareil est installé sur un sol solide et plan

Description	Cause	Solution
<i>E30</i>	La porte est mal fermée	Refermez bien la porte, puis redémarrez le lave-linge Vérifiez si des vêtements sont coincés
<i>E10</i>	Problème d'injection d'eau pendant le lavage	Vérifiez si la pression d'eau est trop faible Remettez le tuyau d'eau bien droit Vérifiez si le filtre de la valve d'arrivée d'eau est obstrué
<i>E21</i>	Évacuation de l'eau trop longue	Vérifiez si le tuyau de vidange est obstrué

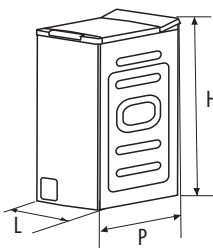
E12	Fuite d'eau	Redémarrez le lave-linge
EXX	Autres	N'hésitez pas à réessayer. Contactez notre ligne de service si les problèmes persistent

Remarque !

- Une fois effectuées les vérifications, rallumez l'appareil. Si le problème persiste ou si les codes d'alarme s'affichent de nouveau, contactez notre ligne de service.

Spécifications techniques

Alimentation	220-240 V~, 50 Hz
MAX. Intensité	10A
Pression d'eau standard	0,1 MPa~1 MPa



Modèle	Capacité de lavage	Dimension (L x P x H mm)	Poids net	Puissance nominale
SABA TL712L19W	7,5 kg	400 x 610 x 875	56 kg	2100 W

Fiches produit

Modèle	SABA TL712L19W
Capacité	7,5 kg
Vitesse d'essorage	1200 tr/min
Classe d'efficacité énergétique ①	A+++
Consommation d'énergie annuelle ②	185 kWh/an
Consommation électrique en mode arrêt	0,5 W
Consommation d'énergie en mode marche	1,0 W
Consommation d'eau annuelle ③	11 000 l/an
Classe efficacité d'essorage ④	B
Cycle de lavage standard ⑤	Coton
Consommation d'énergie programme standard 60°C à pleine charge	0,87 kWh/cycle
Consommation d'énergie programme coton standard 60°C à demi-charge	0,80 kWh/cycle
Consommation d'énergie pour le programme standard à 40°C à demi-charge	0,74 kWh/cycle
Durée du programme standard à 60°C à pleine charge	310 min
Durée du programme standard à 60°C à demi-charge	290 min
Durée du programme standard à 40°C à demi-charge	290 min
Durée du mode laissé sur marche	1min
Consommation d'eau pour le programme standard à 60°C à pleine charge	52 l/cycle

Consommation d'eau pour le programme standard à 60°C à demi-charge	47 l/cycle
Consommation d'eau pour le programme standard à 40°C à demi-charge	47 l/cycle
Taux d'humidité résiduelle pour le programme standard à 60°C à pleine charge	50 %
Taux d'humidité résiduelle pour le programme standard à 60°C à demi-charge	55 %
Taux d'humidité résiduelle pour le programme standard à 40°C à demi-charge	55 %
Émissions acoustiques dans l'air en lavage	62 dB(A)re1pW
Émissions acoustiques dans l'air en essorage	78 dB(A)re1pW


Remarque !

- Réglage du programme de test conformément à la norme EN 60456 en vigueur.
- Lors de l'utilisation des programmes de test, lavez la charge spécifiée avec la vitesse d'essorage maximale.
- Les paramètres effectifs dépendent des conditions d'utilisation de l'appareil, et peuvent être différents des paramètres du tableau ci-dessus.
- Ce lave-linge domestique est équipé d'un système de gestion de la consommation d'énergie. La durée du temps en mode laissé sur marche est inférieure à 10 minutes.
- Les émissions acoustiques lors du lavage/de l'essorage pour le cycle de lavage standard à pleine charge.

Remarques :

- ① La classe d'efficacité énergétique s'étend sur une échelle allant de A (appareils les plus efficaces) à D (appareils les moins efficaces).
- ② Consommation d'énergie par an, sur la base de 220 cycles de lavage standard pour les programmes standard à 60°C et à 40°C à pleine charge et à demi-charge, et la consommation des modes basse consommation. La consommation d'énergie réelle dépend des conditions d'utilisation de l'appareil.
- ③ Consommation d'eau par an sur la base de 220 cycles de lavage standard pour les programmes standard à 60°C et à 40°C à pleine charge et à demi-charge. La consommation d'énergie réelle dépend du mode d'utilisation de l'appareil.
- ④ Classe énergétique d'essorage s'étendant sur une échelle allant de G (appareils les moins efficaces) à A (appareils les plus efficaces).
- ⑤ Les programmes standard à 60° et à 40°C sont les programmes de lavage standard. Programmes les plus efficaces en termes de consommation combinée d'énergie et d'eau pour laver du linge coton normalement sale. La température de l'eau réelle peut différer de la température du cycle indiquée. Choisissez soigneusement le type de détergent en fonction de la température de lavage requise, afin d'optimiser le lavage tout en économisant l'eau et l'énergie.

Enlèvement des appareils ménagers usagés

 La directive européenne 2012/19/EU sur les Déchets des Equipements Electriques et Electroniques (DEEE), exige que les appareils ménagers usages ne soient pas jetés dans le flux normal des déchets municipaux. Les appareils usagés doivent être collectés séparément afin d'optimiser le taux de récupération et le recyclage des matériaux qui les composent, et réduire l'impact sur la santé humaine et l'environnement. Le symbole de la poubelle barrée est apposé sur tous les produits pour rappeler les obligations de collecte séparée. Les consommateurs devront contacter les autorités locales ou leur revendeur concernant la démarche à suivre pour l'enlèvement de leur vieil appareil.

FR



SABA est une marque de Technicolor ou de ses affiliées utilisée sous licence par Conforama.



SABA est une marque Allemande née en 1923 au cœur de la Forêt Noire.

Pionnière dans les équipements électroniques, elle poursuit sa recherche de la qualité en proposant des produits astucieux qui vous accompagneront au quotidien.

Thank you to have chosen the SABA quality. This product has been created by our professional team and according to the European regulation. For a better use of your new device, we recommend you to read carefully this user manual and keep it for record.

TABLE OF CONTENTS

Safety instructions	40
Installation	44
Operations	50
Maintenances	64
Troubleshooting	68
Disposal of old electrical appliances	73

GB

Safety instructions

- This appliance is designed to be used for domestic and similar purposes such as:
 - kitchens used by employees in shops, offices and other working environments;
 - farms;
 - use by guests of hotels, motels and other residential environments;
 - other bed and breakfast-type accommodation.
- The appliance must be connected to the water distribution network by using the new connection assemblies provided with the appliance. Reusing used connections is not recommended.
- The ventilation openings must not be obstructed by a carpet.
- This appliance can be used by children aged 8 years and above and persons with reduced physical, sensory or mental capabilities or lack of experience and knowledge on the condition that they have been given supervision or instructions concerning use of the appliance in a safe way and understand the hazards involved. Children must not play with the appliance. Cleaning and user maintenance must not be carried out by children unless they are supervised
- Keep children under 3 years of age away from the appliance, unless they are under constant supervision.

- If the power cable is damaged, it must be replaced by the manufacturer, their after-sales service or a similarly qualified person to avoid any hazards
- Refer to the following section for instructions on how to install the appliance and connect it to a power source.
- ATTENTION: Do not connect to a hot water supply.
- The maximum laundry load is 7.5 kilograms
- Maximum water pressure at the inlet: 1 MPa
- Minimum water pressure at the inlet: 0.05MPa

⚠ Warning!

Product installation

- This washing machine is designed for indoor use only.
- It is not designed to be built-in.
- The openings must not be obstructed by a carpet/rug.
- This washing machine must not be installed in bathrooms, very damp rooms or rooms with explosive gases or caustic substances.
- If the washing machine is equipped with a single water-inlet valve, connect it to the cold water tap only.
- If the washing machine is equipped with two water-inlet valves, connect it to the cold and hot water taps.
- The power socket must remain accessible after you have installed the appliance.
- Remove all packaging materials and shipping bolts before using the appliance. If you do not do this, your washing machine may be seriously damaged.

Risk of damage to the appliance!

- Your product is intended exclusively for domestic use and is designed solely for washing machine-washable textiles.
- Do not climb on top and do not sit on the top cover of the washing machine.
- Do not lean against the door of the washing machine.

Precautions for handling the washing machine:

1. The shipping bolts must be re-fitted to the washing machine by a qualified technician.
2. Drain any water present in the appliance before moving the washing machine.
3. Handle the appliance carefully. Do not lift the appliance by holding protruding parts.
4. The door must not be used as a handle when moving the appliance.
5. This appliance is heavy. Transport it carefully
 - Do not close the door excessively hard. If the door is difficult to close, check that the drum is not overloaded and that the linen is well distributed.
 - Washing carpets is prohibited.

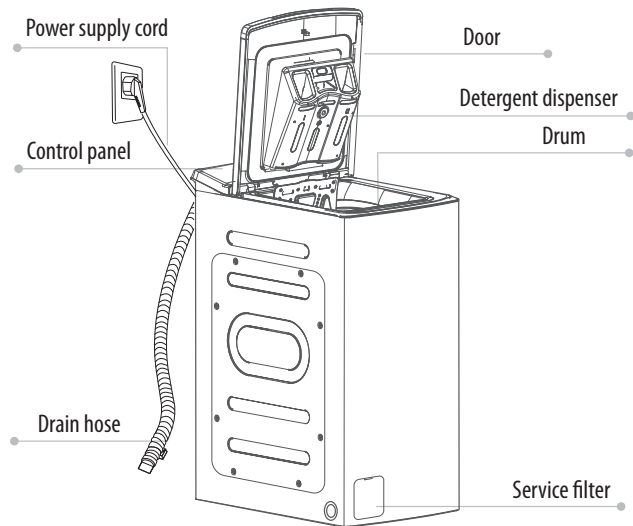
Operating the appliance

- Before first using the appliance, carry out an empty complete cycle.
- Inflammable and explosive or toxic solvents are prohibited. Fuel and alcohol etc. must not be used as detergents. Only choose detergents for machine washing, especially for the drum.

- Empty your clothing's pockets. Sharp and hard objects such as coins, brooches, nails, screws, stones etc. can seriously damage this appliance.
- Check that the water inside the drum has been drained before opening the door. Do not open the door if you see water still inside.
- Be careful not to burn yourself when draining very hot washing water.
- Never put water on your hand during washing.
- Once the programme has finished, wait two minutes before opening the door.

Installation

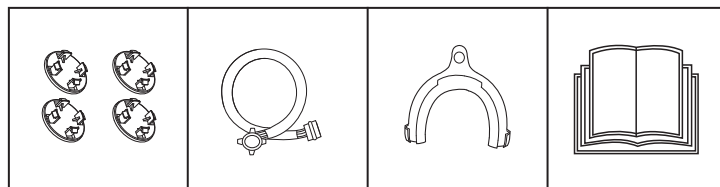
Product Description



Note!

- The product line chart is for reference only, please refer to real product as standard.

Accessories



Transport hole plug

Supply hose cold water

Drain hose support (optional)

Owner's manual

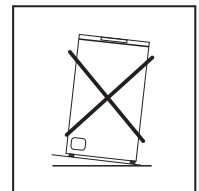
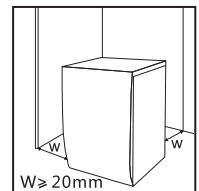
Installation area

Warning!

- Stability is important to prevent the product from wandering!
- Make sure that the product should not stand on the power cord.

Before installing the machine, the location characterized as follows shall be selected:

1. Rigid, dry, and level surface
2. Avoid direct sunlight
3. Sufficient ventilation
4. Room temperature is above 0°C
5. Keep far away from the heat resources such as coal or gas.

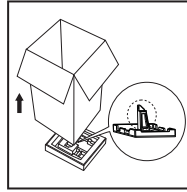


Unpacking the washing machine

Warning!

- Packaging material (e.g. Films, Styrofoam) can be dangerous for children.
- There is a risk of suffocation | Keep all packaging well away from children.

1. Remove the cardboard box and styrofoam packing.
2. Lift the washing machine and remove the base packing. Make sure the small triangle foam is removed with the bottom one together. If not, lay the unit down with side surface, then remove the small foam from the unit bottom manually.
3. Remove the tape securing the power supply cord and drain hose.
4. Remove the inlet hose from the drum.



GB

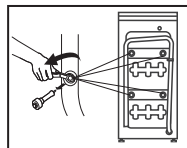
Remove transport bolts

⚠ Warning!

- You must remove the transport bolts from the backside before using the product.
- You'll need the transport bolts again if you move the product, so make sure you keep them in a safe place.

Please take the following steps to remove the bolts:

1. Loosen 4 bolts with spanner and then remove them.
2. Stop the holes with transport hole plugs.
3. Keep the transport bolts properly for future use.

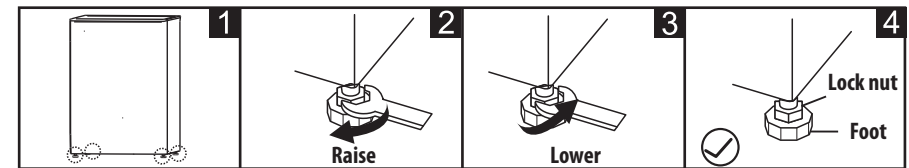


Levelling the washing machine

⚠ Warning!

- The lock nuts on all four feet must be screwed tightly against the housing.

1. Check if the legs are closely attached to the cabinet. If not, please turn them to their original positions tighten the nuts.
2. Loosen the lock nut turn the feet until it closely contacts with the floor.
3. Adjust the legs and lock them with a spanner, make sure the machine is steady.



GB

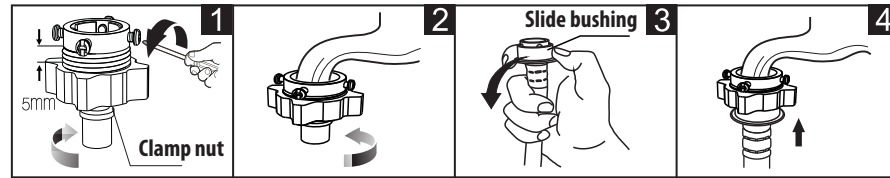
Connect Water Supply Hose

⚠ Warning!

- To prevent leakage or water damage, follow the instructions in this chapter!
- Do not kink, crush, modify or sever water inlet hose.
- For the model equips hot valve, connect it to hot water tap with hot water supply hose. Energy consumption will decrease automatically for some program.

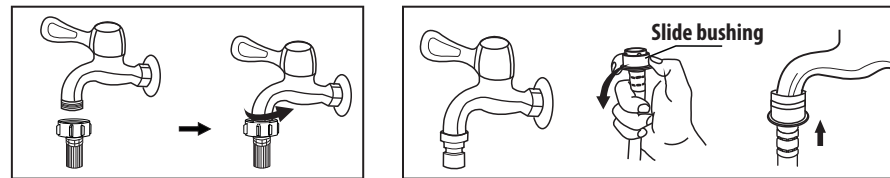
Connect the inlet pipe as indicated, There are two ways to connect the inlet pipe.

1. Connection between ordinary tap and inlet hose.



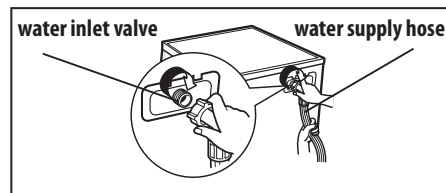
Loosen clamp nut and four bolts Tighten clamp nut Press slide bushing, insert inlet hose into connecting base Connection finished

2. Connection between screw tap and inlet hose.



Tap with threads and inlet hose Special tap for washing machine

Connect the other end of inlet pipe to the inlet valve at the backside of product and fasten the pipe tightly clockwise.



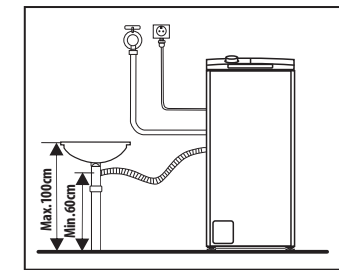
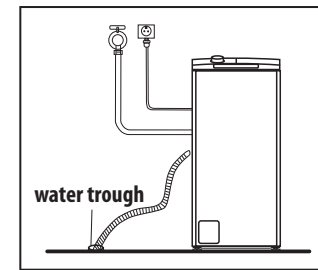
Drain Hose

Warning!

- Do not kink or protract the drain hose.
- Position drain hose properly .otherwise damage might result of water leakage.

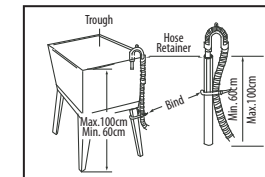
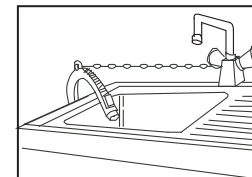
There are two ways to place the end of drain hose:

1. Put it into the water trough.
2. Connect it to the branch drain pipe of the trough.



Note!

- If the machine has drain hose support, please install it like the following.



⚠ Warning!

- When installing drain hose, fix it properly with a rope.
- If drain hose is too long, do not force it into washing machine as it will cause abnormal noises.

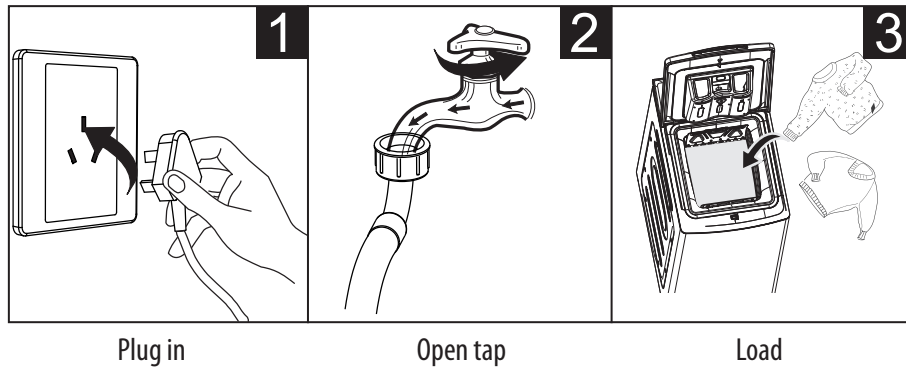
Operations

Quick Start

⚠ Caution!

- Before washing, please make sure it's installed properly.
- Before washing at first time, the washing machine shall be operated in one round of the whole procedures without clothes in as follows.

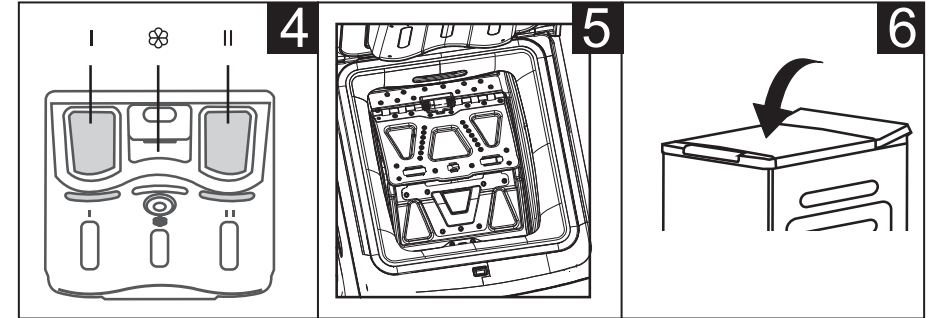
1. Before Washing



Plug in

Open tap

Load



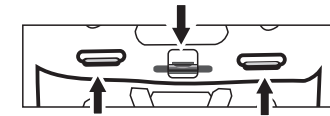
Add detergent

Close drum door

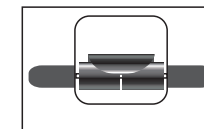
Close machine door

📌 Note!

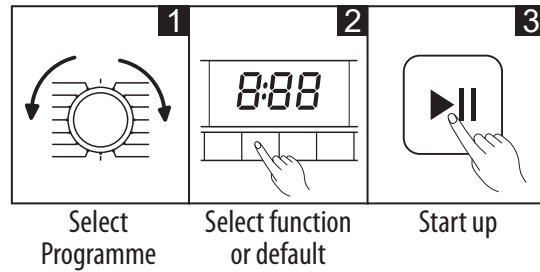
- Detergent need to be added in "case I" after selecting pre-washing for machines with this function.
- Make sure that the drum flaps are properly locked.



- All metal hooks must be properly hooked inside the rear door flap
- Check the roller before each laundry, it must roll smoothly.



2. Washing



Note!

- If default is selected, step 2 can be skipped.

GB

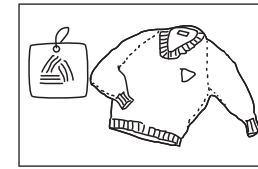
3. After Washing

“End” on display.

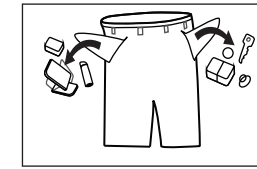
Before Each Washing

- The working condition of the washer should be (0-40)°C. If used under 0°C, the inlet valve and draining system may be damaged. If the machine is placed under condition of 0°C or less, then it should be transferred to normal ambient temperature to ensure the water supply hose and drain hose are not frozen before use.
- Please check the labels and the explanation of using detergent before wash. Use non-foaming or less-foaming detergent suitable for machine washing properly.

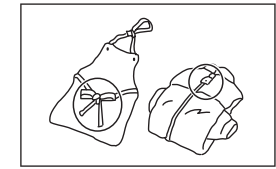
52



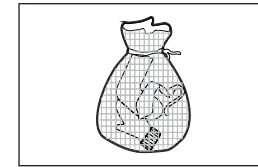
Check the label



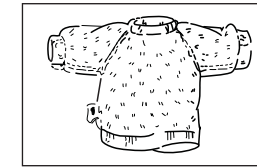
Take out the items out of the pockets



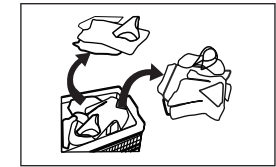
Knot the long strips, zip or button



Put small clothes into the pillow slip



Turn easy-pilling and long-pile fabric inside out



Separate clothes with different textures

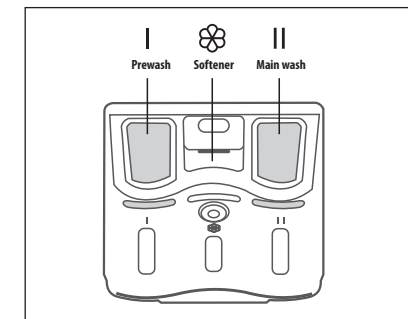
Warning!

- When washing a single clothes, it may easily cause great eccentricity and give alarm due to great unbalance. Therefore it is suggested to add one or two more clothes to be washed together so that draining can be done smoothly.
- Don't wash the clothes touching with kerosene, gasoline, alcohol and other flammable materials.

GB

Detergent Dispenser

- I Pre wash detergent
- II Main wash detergent
- ☼ Softener



53

⚠ Caution!

- Detergent only need to be added in “case I” after selecting pre-washing for machines with this function.

Programme	I	II	☼
Cotton	○	●	○
Synthetic	○	●	○
Mix	○	●	○
Jeans	○	●	○
Sportswear	○	●	○
Color Care		●	○
Baby Care	○	●	○
Drum Clean			
Spin Only			
Rinse & Spin			○
Wool		●	○
Delicate		●	○
Daily Wash 45'	○	●	○
Quick 15'		●	○
Cotton ECO		●	○

- Means must
- Means optional

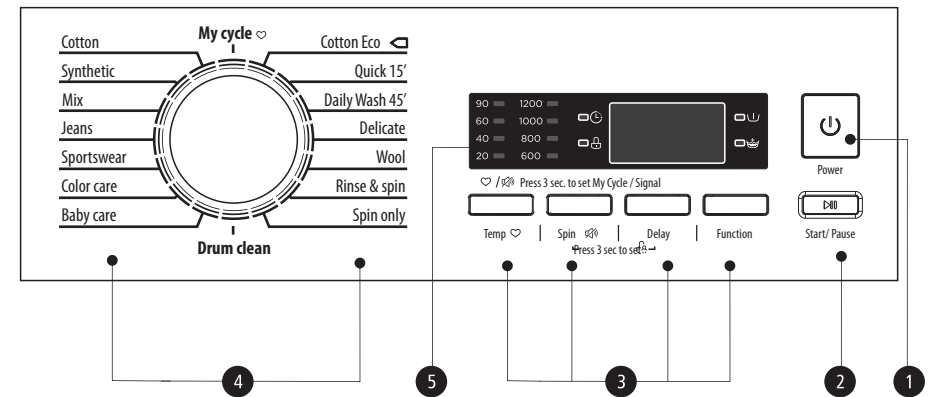
GB

📌 Note!

- As for the agglomerated or ropy detergent or additive, before they are poured into the detergent box, it is suggested to use some water for dilution to prevent the inlet of detergent box from being blocked and overflowing while filling water.
- Please choose suitable type of detergent for the various washing temperature to get the best washing performance with less water and energy consumption.

Control Panel

Model: SABA TL712L19W



📌 Note!

- The chart is for reference only, Please refer to real product as standard.

GB

1. On/off

Product is switched On/Off.

2. Start/ Pause

Press the button to start or pause the washing cycle.

3. Option

This allows you to select an additional function and will light when selected.

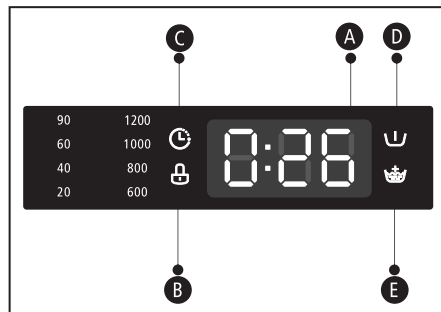
4. Programmes

Available according to the laundry type.

5. Display

The display shows the settings, estimated time remaining, options, and status messages for your washer. The display will remain on through the cycle.

- Ⓐ Display
- Ⓑ Door Lock
- Ⓒ Delay
- Ⓓ PreWash
- Ⓔ Extra Rinse
- 1:25 Wash Time
- 2H Delay Time
- End End
- E30 Error



Option

Pre Wash

Pre Wash

The Prewash function can get an extra wash before main wash. It is suitable for washing the dust rises to surface of the clothes; You need to put detergent into the Case (I) when select it.

Extra Rinse

Extra Rinse

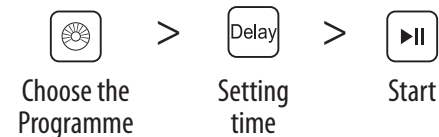
The laundry will undergo extra rinse once after you select it.

Delay

Delay

Set the Delay function:

1. Select a programme;
2. Press the Delay button to choose the time (the delaying time is 0-24 H/3H-6H-9H);
3. Press [Start/Pause] to commence the delay operation



Cancel the Delay function:

Press the [Delay] button until the display be 0H. It should be pressed before starting the programme. If the programme already started, should switch off programme to reset a new one.

⚠ Caution!

- If there is any break in the power supply while the machine is operating, a special memory stores the selected programme and when the power is restarted, the program will continue.

Model: SABA TL712L19W

Programme	Option		
	Delay	Extra rinse	Pre wash
Cotton	○	○	○
Synthetic	○	○	○
Mix	○	○	○
Jeans	○	○	○
Sportswear	○	○	○
Color Care	○	○	
Baby Care	○	○	○
Drum Clean	○		
Spin Only	○		
Rinse & Spin	○	○	
Wool	○	○	
Delicate	○	○	
Daily Wash 45'	○	○	○
Quick 15'	○		
Cotton ECO	○		

○ Means optional (Some models have intelligent weighing function, please refer to the actual product)

Other Functions

Temp.

Temp.

Press the button to regulate the temperature (Cold,20°C, 40°C,60°C,90°C)

Spin

Spin

Press the button to change the speed.

1200:0-600-800-1000-1200

Model: SABA TL712L19W

Programme	Default Speed (rpm)
	1200
Cotton	1200
Synthetic	1200
Mix	800
Jeans	800
Sportswear	800
Color Care	1000
Baby Care	800
Drum Clean	-
Spin Only	800
Rinse & Spin	800
Wool	600
Delicate	600
Daily Wash 45'	800
Quick 15'	800
Cotton ECO	800

Child Lock

Child Lock

To avoid mis operation by children.



Choose the Programme

Start

Press [Spin] and [Delay] 3 sec. till buzzer beep

⚠ Caution!

- During the “Child Lock” function is activating, the buzzer will beep 3 times, when the buttons are pressed.
- Press the two button 3sec. also to be released the function.
- The “Child Lock” will lock all buttons except Power button.
- Cut off the power supply, the kid’s protection is to be released.

Mute the buzzer

Mute the buzzer



Choose the Programme

Press the [Spin] button for 3sec., the buzzer is mute.

To act the buzzer function, press the button again for 3 seconds. The setting will be kept until the next reset.

⚠ Caution!

- After Muting the buzzer function, the sounds will not be activated any more.

My Cycle

My Cycle

To memory the frequently used programme.

After choosing the programme and setting the options, press [Temp.] 3 sec. before start to wash. The default setting course is Cotton.

Programmes

Programmes are available according to the laundry type.

Programmes	
Cotton	Hard-wearing textiles, heat-resistant textiles made of cotton or linen.
Synthetic	Wash synthetic articles, for example: shirts, coats, blending. While washing the knitting textiles, detergent quantity shall be reduced due to its loose string construction and easily forming bubbles.
Baby Care	Washing the baby's clothes, it can make the baby's wear cleaner and make the rinse performance better to protect the baby skin.
Daily Wash 45'	Washing few and not very dirty clothes quickly.
Mix	Mixed load consisting of textiles made of cotton and synthetics.
Sportswear	Washing the activewear.

Jeans	Specially for jeans.
Quick 15'	Extra short programme approx., suitable for lightly soiled washing as a small amount of laundry.
Delicate	For delicate, washable textiles, e.g. made of silk, satin, synthetic fibres or blended fabrics.
Wool	Hand or machine-washable wool or richwool textiles. Especially gentle wash programme to prevent shrinkage, longer programme pauses (textiles rest in wash liquor).
Spin Only	Extra spin with selectable spin speed.
Rinse & Spin	Extra rinse with spin.
Cotton ECO	To increase the washing effects, washing time is increased.
Drum Clean	Specially set in this machine to clean the drum and tube. It applies 90 °C high temperature sterilization to make the clothes washing more green. When this programme is performed, the clothes or other washing cannot be added. When proper amount of chlorine bleaching agent is put in, the barrel cleaning effect will be better. The customer can use this programme regularly according to the need.
Color Care	Washing brightly colored clothes, it can protect the colors better.

Washing Programmes Table

Model: SABA TL712L19W

Programme	Load(kg)	Temp.(°C)	Default Time
Cotton	7.5	40	2:40
Synthetic	3.75	40	2:20
Mix	7.5	40	1:13

Jeans	7.5	60	1:45
Sportswear	3.75	40	1:31
Color Care	3.75	Cold	1:10
Baby Care	7.5	40	1:27
Drum Clean	-	90	1:18
Spin Only	7.5	-	0:12
Rinse & Spin	7.5	-	0:20
Wool	2.0	40	1:07
Delicate	2.0	20	0:49
Daily Wash 45'	2.5	40	0:45
Quick 15'	2.0	Cold	0:15
Cotton ECO	7.5	20	0:55

- The EU energy efficiency class is: A+++**
 Energy test program: Cotton ECO.
 Speed: the highest speed; Temp.:60/40°C; Other as the default.
 Half load for 7.5Kg machine: 3.75Kg.
- "Cotton ECO 60/40°C" is the standard washing programs to which the information in the label and the fiche relates, and they are suitable to clean normally soiled cotton laundry and that they are the most efficient programmes in terms of combined energy and water consumptions for washing that type of cotton laundry, that the actual water temperature may differ from the declared cycle temperature.

Note!

- The parameters in this table are only for user's reference. The actual parameters may be different with the parameters in above mentioned table.

Maintenances

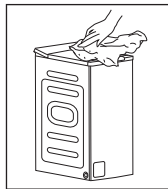
Cleaning And Care

Warning!

- Before your maintenance starts, please unplug the machine and close the tap.

Cleaning The Cabinet

Proper maintenance on the washing machine can extend its working life. The surface can be cleaned with diluted non-abrasive neutral detergents when necessary. If there is any water overflow, use the wet cloth to wipe it off immediately. No sharp items are allowed



Note!

- Formic acid and its diluted solvents or equivalent are forbidden, such as alcohol, solvents or chemical products etc.

Cleaning The Drum

The rusts left inside the drum by the metal articles shall be removed immediately with chlorine-free detergents. Never use steel wool.

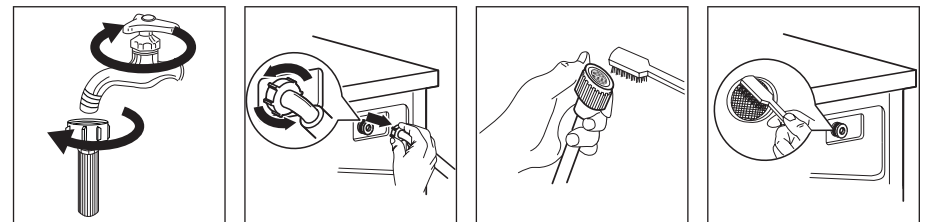
Note!

- Don't put laundry in the washing machine during the drum cleaning.

Cleaning The Inlet Filter

Note!

- Inlet filter must be cleaned if there is less water.



Washing the filter in the tap

1. Close the tap.
2. Remove the water supply hose from the tap.
3. Clean the filter.
4. Reconnect the water supply hose.

Washing the filter in washing machine:

1. Screw off the inlet pipe from the backside of the machine.

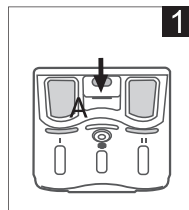
- Pull out the filter with long nose pliers and reinstall it back after being washed.
- Use the brush to clean the filter.
- Reconnect the inlet pipe.

Note!

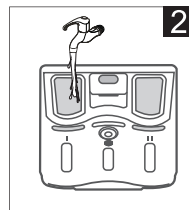
- If the brush is not clean, you can pull out the filter washed separately;
- Reconnect, turn on the tap.

Clean The Detergent Dispenser

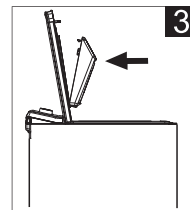
- Press down the arrow location on softener cover inside the dispenser drawer.
- Lift the clip up and take out softener cover and wash all grooves with water.
- Restore the softener cover and push the drawer onto position.



1 Pull out the dispenser drawer with press the A



2 Clean the dispenser drawer under water



3 Insert the dispenser drawer

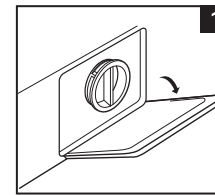
Note!

- Do not use alcohol, solvents or chemical products to clean the machine.

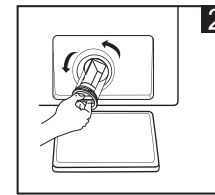
Cleaning The Drain Pump Filter

Warning!

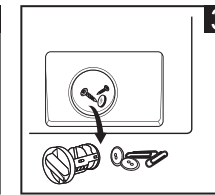
- Be careful of the hot water!
- Allow detergent solution to cool down.
- Unplug the machine to avoid electrical shock before washing.
- Drain pump filter can filter the yarns and small foreign matters from the washing.
- Clean the filter periodically to ensure the normal operation of washing machine.



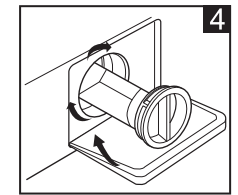
1 Open the lower cover cap



2 Open the filter by turning to the counter clockwise



3 Remove extraneous matter



4 Close the lower cover cap

Caution!

- Make sure that valve cap and emergency drain hose are reinstalled properly, cap plates should be inserted aligning to hole plates otherwise water may leak.
- When the appliance is in use and depending on the programme selected there can be hot water in the pump. Never remove the pump cover during a wash cycle, always wait until the appliance has finished the cycle, and is empty. When replacing the cover, ensure it is securely re-tightened.

Troubleshooting

The start of the appliance does not work or it stops during operation. First try to find a solution to the problem, If not, contact the service centre.

Description	Reason	Solution
Washing machine cannot start up	Door is not closed properly	Restart after the door is closed Check if the clothes is stuck
Door can't be opened	Washer's safety protection design is working	Disconnect the power, restart the product
Water leakage	The connection between inlet pipe or outlet hose is not tight	Check and fasten water pipes Clean up outlet hose
Detergent residues in the box	Detergent is dampened or agglomerated	Clean and wipe the detergent box
Indicator or display does not light	Disconnect the power PC board or harness has connection problem	Check if the power is shut down and the power plug is connected correctly
Abnormal noise		Check if the fixing (bolts) have been removed Check it's installed on a solid and level floor

Description	Reason	Solution
E30	Door is not closed properly	Restart after the door is closed Check if the clothes is stuck

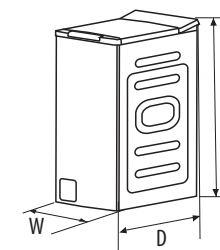
E10	Water injecting problem while washing	Check if the water pressure is too low Straighten the water pipe Check if the inlet valve filter is blocked
E21	Overtime water draining	Check if the drain hose is blocked
E12	Water overflow	Restart the washer
EXX	Others	Please try again first, call up service line if there are still troubles

Note!

- After the check, activate the appliance. If the problem occurs or the display shows other alarm codes again, contact the service.

Technical Specifications

Power Supply	220-240V~,50Hz
MAX. Current	10A
Standard Water Pressure	0.1 MPa~1 MPa



Model	Washing Capacity	Dimension (W x D x H mm)	Net Weight	Rated Power
SABA TL712L19W	7.5kg	400 x 610 x 875	56kg	2100W

Product Fiches

Model	SABA TL712L19W
Capacity	7.5kg
Spin Speed	1200 rpm
Energy efficiency class ①	A +++
Annual energy consumption ②	185 kWh /annual
Power consumption of off – mode	0.5W
Power consumption of Left on – mode	1.0W
Annual water consumption ③	11000L /annual
Spin- drying efficiency class ④	B
Standard washing cycle ⑤	Cotton
Energy consumption of the standard 60°C at full load	0.87 kwh /cycle
Energy consumption of the standard 60°C at partial load	0.80 kwh /cycle
Energy consumption of the standard 40° C at partial load	0.74 kwh /cycle
Programme duration of standard 60° C at full load	310 min
Programme duration of standard 60°C at partial load	290 min
Programme duration of standard 40°C at partial load	290 min
Water consumption of the standard 60° C at full load	52 L /cycle
Water consumption of standard 60°C at partial load	47 L/cycle

GB

Water consumption of the standard 40° C at partial load	47 L/cycle
Remaining moisture content of the standard 60°C at full load	50%
Remaining moisture content of the standard 60°C at partial load	55%
Remaining moisture content of the standard 40°C at partial load	55%
Noise level of washing	62dB (A)
Noise level of spinning	78dB (A)

Note!

- Programme setting for testing in accordance with applicable standard En60456.
- When using the test programmes, wash the specified load using the maximum spin speed.
- The actual parameters will depend on how the appliance is used, and maybe different with the parameters in above mentioned table.
- The household washing machine is equipped with power management system. The duration of the left-on mode time is less than 10 minute.
- The noise emissions during washing/spinning for the standard washing cycle at full load.

GB

Remarks:

- ① The energy efficiency class is from A(highest efficiency) to D (lowest efficiency).
- ② Energy consumption per year, based on 220 standard washing cycles for standard programme at 60°C and 40°C at full and partial load, and the consumption of the low-power modes. Actual energy consumption will depend on how the appliance is used.
- ③ Water consumption per year based on 220 standard washing cycles for standard programme at 60°C and 40°C at full and partial load. Actual water consumption will depend on how the appliance is used.
- ④ Spin-drying efficiency class from G (least efficient) to A (most efficient).
- ⑤ The standard 60°C programme and the standard 40°C programme are the standard washing programmes. These programmes are suitable to clean normally soiled cotton laundry and they are the most efficient programmes in terms of combined energy and water consumptions for washing that type of cotton laundry. The actual water temperature may differ from the declared cycle temperature. Please choose the suitable type of detergent for the various washing temperatures to get the best washing performance with less water and energy consumption.

GB

Disposal of old electrical appliances



The European directive 2012/19/EU on Waste Electrical and Electronic Equipment (WEEE), requires that old household electrical appliances must not be disposed of in the normal unsorted municipal waste stream. Old appliances must be collected separately in order to optimize the recovery and recycling of the materials they contain, and reduce the impact on human health and the environment.

The crossed out “wheeled bin” symbol on the product reminds you of your obligation, that when you dispose of the appliance, it must be separately collected.

Consumers should contact their local authority or retailer for information concerning the correct disposal of their old appliance.



SABA is a trademark of Technicolor or its affiliates used under license by Conforama.



SABA is a German brand born in 1923 in the heart of the Black Forest.

A pioneer in electronic equipment, it continues offering innovative and high quality products that will accompany you on a daily basis.

GB