

SABA

CB315HNFXE

FR

GB



CONFORAMA France SA
80 Boulevard du Mandinet
LOGNES
77432 Marne la Vallée Cedex 2
FRANCE

Nous vous remercions d'avoir choisi la qualité SABA. Ce produit a été créé par notre équipe de professionnels et selon la réglementation européenne. Pour une meilleure utilisation de votre nouvel appareil, nous vous recommandons de lire attentivement ce manuel d'instructions et de le conserver pour toute référence ultérieure.

FR

TABLE DES MATIERES

Instructions de sécurité	4
Spécifications	7
Description de l'appareil	8
Installation	9
Utilisation	9
Entretien	23
Nettoyage	24
Dépannage.	25
Accessoires.	26
Mise au rebut	26
Enlèvement des appareils ménagers usagés	26

Instructions de sécurité

- MISES EN GARDE IMPORTANTES : LIRE ATTENTIVEMENT ET CONSERVER POUR REFERENCE ULTERIEURE
- Cet appareil est destiné à être utilisé dans des applications domestiques et analogues telles que :
 - des coins cuisines réservés au personnel dans des magasins, bureaux et autres environnements professionnels;
 - des fermes;
 - l'utilisation par les clients des hôtels, motels et autres environnements à caractère résidentiel;
 - des environnements du type chambres d'hôtes.
- MISE EN GARDE : Maintenir dégagées les ouvertures de ventilation dans l'enceinte de l'appareil ou dans la structure d'encastrement.
- MISE EN GARDE : Ne pas utiliser de dispositifs mécaniques ou autres moyens pour accélérer le processus de dégivrage autres que ceux recommandés par le fabricant.
- MISE EN GARDE : Ne pas endommager le circuit de réfrigération.
- MISE EN GARDE : Ne pas utiliser d'appareils électriques à l'intérieur du compartiment de stockage des denrées, à moins qu'ils ne soient du type recommandé par le fabricant.
- Cet appareil peut être utilisé par des enfants âgés d'au moins 8 ans et par des personnes ayant des capacités physiques, sensorielles ou mentales réduites ou dénuées d'expérience ou de connaissance, s'ils (si elles) sont correctement surveillé(e)

s ou si des instructions relatives à l'utilisation de l'appareil en toute sécurité leur ont été données et si les risques encourus ont été appréhendés. Les enfants ne doivent pas jouer avec l'appareil. Le nettoyage et l'entretien par l'utilisateur ne doivent pas être effectués par des enfants sans surveillance.

- Si le câble d'alimentation est endommagé, il doit être remplacé par le fabricant, son service après vente ou des personnes de qualification similaire afin d'éviter un danger.
- MISE EN GARDE : Pour éviter tout risque dû à l'instabilité de l'appareil, celui-ci doit être fixé conformément aux instructions.
- Ne pas stocker dans cet appareil des substances explosives telles que des aérosols contenant des gaz propulseurs inflammables.
- MISE EN GARDE : Remplir les bacs à glaçons uniquement avec de l'eau potable.
- En ce qui concerne les informations pour l'installation, la manipulation, l'entretien et la mise au rebut de l'appareil, référez-vous au paragraphe ci-après de la notice. (Le vase de condensation ne nécessite pas d'entretien particulier par l'utilisateur).
- En ce qui concerne les informations pour remplacer les lampes d'éclairage, référez-vous au paragraphe ci-après de la notice.
- GAZ REFRIGERANT




Attention : risque d'incendie

AVERTISSEMENTS

- Si vous souhaitez vous débarrasser d'un vieux congélateur ou d'un vieux réfrigérateur comportant une serrure sur la porte, veillez à ce que celle-ci soit désactivée afin d'éviter que des enfants ne risquent de se retrouver enfermés à l'intérieur en jouant.
- Les anciens réfrigérateurs peuvent contenir des CFC qui détruisent la couche d'ozone; contactez le centre de traitement des déchets le plus près de chez vous pour plus de détails sur les procédures correctes de mise au rebut.
- Débranchez toujours l'appareil après usage et avant de le nettoyer. Enlevez tous les aliments avant de nettoyer l'appareil.
- Évitez de mettre des aliments trop volumineux, le fonctionnement de l'appareil risquerait d'être affecté.
- Faites extrêmement attention quand vous déplacez l'appareil.
- Pour éteindre l'appareil, tournez le bouton du thermostat à fond dans le sens contraire des aiguilles d'une montre jusqu'à OFF, puis débranchez l'appareil.
- Évitez de donner aux enfants des crèmes glacées ou des glaces à l'eau sortant juste du congélateur; la basse température risquerait de leur brûler les lèvres.
- Ne pas mettre en marche au moyen d'un programmateur, d'une minuterie, ou d'un système de commande à distance séparé ou tout autre dispositif qui met l'appareil sous tension automatiquement.
- Le bac d'eau ne nécessite pas d'entretien particulier par l'utilisateur.

FR

Spécifications

Modèle	SABA CB315HNFXE
Catégorie d'appareil de réfrigération ménager	catégorie 7
Classe d'efficacité énergétique	A+
Consommations d'énergie annuelle (1)	274 kWh/an
Volume utile des compartiments	Réfrigérateur : 220 L Congélateur : 81 L 
Dégivrage	Automatique
Compartiment réfrigérateur Compartiment congélateur	Sans givre Sans givre
Autonomie	18 h
Pouvoir de congélation	5.0 kg / 24h
Classe climatique + fourchette de températures ambiantes	SN/N/ST (de +10°C à +38°C)
Émissions acoustiques dans l'air	43 dB (A) re 1 pW
Alimentation	220V-240V / 50Hz~ 110W
Réfrigérant	R600a / 42g
Dimension (L x P x H)	650 x 712 x 1940 (mm)
Poids	73 kg
Type d'installation	Pose libre

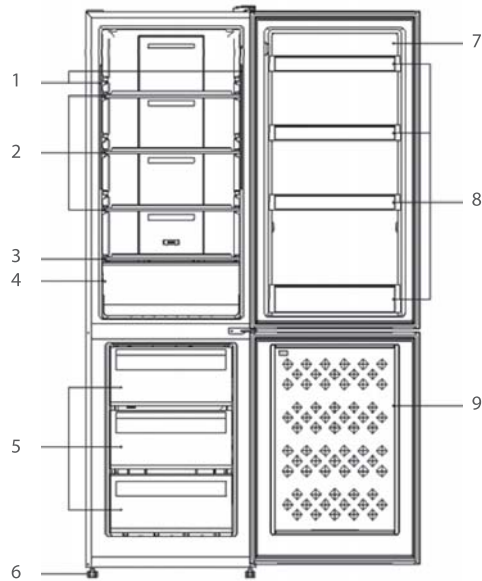
FR

(1) Calculée sur la base du résultat obtenu pour 24 heures dans des conditions d'essai normalisées.

La consommation d'énergie réelle dépend des conditions d'utilisation et de l'emplacement de l'appareil.

(2) Les données techniques mentionnées dessus correspondent à une utilisation de l'appareil sans les tiroirs du congélateur.

Description de l'appareil



- | | |
|--------------------------------|---------------------------|
| 1. Eclairage | 6. Pied réglable |
| 2. Tiroirs du réfrigérateur | 7. Porte du réfrigérateur |
| 3. Couverture du bac à légumes | 8. Bac de porte |
| 4. Bac à légumes | 9. Porte du congélateur |
| 5. Tiroirs du congélateur | |

REMARQUE : Le design est susceptible d'être modifié sans préavis

Installation

Mettez l'appareil en position puis attendez deux à trois heures avant de le mettre en marche pour la première fois, le temps que le système se mette en place. L'appareil ne doit pas être placé à proximité d'une source de chaleur (ex : cuisinière, chaudière, lumière directe du soleil etc.).

Afin de permettre une bonne ventilation, laissez un espace d'au moins 10cm au-dessus de l'appareil et de 10 cm sur les côtés et derrière. Cet appareil n'est pas conçu pour une installation encastrée.

L'appareil doit être installé sur une surface plane, solide et stable ; toute irrégularité du plancher doit être corrigée avant l'installation ; si l'appareil est légèrement bancal, ajustez la hauteur des pieds de devant.

REMARQUE : Si l'appareil est placé sur un tapis ou un revêtement de sol souple, réglez de nouveau les pieds avant une fois que l'appareil est stabilisé.

Utilisation

- Cet appareil est conçu pour fonctionner dans une température ambiante située entre 10°C et 38°C. L'appareil ne peut pas fonctionner correctement en dehors de cette plage de température. Si la température ambiante est dépassée pendant une longue durée, la température dans le congélateur remontera au-dessus de -18°C et les aliments risquent de s'abîmer.
- Retirez tous les matériaux d'emballage de l'appareil. Lavez l'intérieur de l'appareil avec de l'eau tiède et du bicarbonate de soude (5ml pour 50 cl d'eau). Séchez bien l'appareil.
- Lors de la première utilisation du congélateur et après le dégivrage, mettez le thermostat sur le cran maximal au moins 2 heures avant de mettre les aliments, puis remettez-le en position normale.
- En cas de coupure de courant, n'ouvrez pas la porte. Les aliments surgelés ne devraient pas être affectés si la coupure dure moins de 12 heures. En cas de coupure plus longue, vérifiez les aliments et, le cas échéant, consommez-les immédiatement ou faites-les cuire avant de les recongeler.

UTILISER LE BANDEAU DE CONTRÔLE

L'affichage se trouve au milieu de la porte du réfrigérateur. Consultez l'image ci-dessous pour en connaître l'agencement.



Réfrigérateur ① Régler la température du réfrigérateur

Congélateur ② Régler la température du congélateur

Fonctions ③ Sélection de modes de fonctionnement spécifique: Réfrigération Rapide, Congélation Rapide, Eco et Vacances

OK ④ Activer ou désactiver un mode sélectionné



① Le mode « Réfrigération Rapide » est activé quand ce voyant est allumé.



② Le mode « Congélation Rapide » est activé quand ce voyant est allumé.



③ Le mode « Eco » est activé quand ce voyant est allumé.



④ Le mode « Vacances » est activé quand ce voyant est allumé.



Défauttémoin d'alarme



L'appareil est éteint quand ce voyant est allumé.

- Appareil branché pour la première fois.
Quand l'appareil est branché pour la première fois dans une prise électrique, son affichage s'allume pendant 2 secondes avant de retourner à l'affichage normal et l'appareil fonctionne en mode Eco.
- Contrôle d'affichage
Si la porte du réfrigérateur est fermée et que vous n'appuyez sur aucune touche pendant 3 minutes, l'affichage s'éteint.
Quand l'affichage est éteint, ouvrez la porte du réfrigérateur ou appuyez sur une touche pour l'allumer.

① Réfrigérateur

Appuyez sur la touche Réfrigérateur pour régler le réfrigérateur à la température désirée entre 2°C et 8°C. Par défaut, la température est réglée sur 2°C. À chaque appui sur la touche Réfrigérateur la température change dans l'ordre ci-dessous et l'indicateur affiche la température réglée.



② Congélateur

Appuyez sur la touche Congélateur pour régler le congélateur à la température désirée entre -16°C et -24°C. Par défaut, la température est réglée sur -16°C. À chaque appui sur la touche Congélateur la température change dans l'ordre ci-dessous et l'indicateur affiche la température réglée.



- En mode de réglage de la température, si vous n'appuyez sur aucune touche pendant 5 secondes, la touche s'arrête de clignoter et la température réglée est confirmée.

③ Modes de fonctionnement spécifique

Quatre modes peuvent être sélectionnés : Réfrigération Rapide, Congélation Rapide, Eco et Vacances. Activer un mode spécifique désiré : Appuyez sur la touche Fonctions pour sélectionner le mode désiré et que le voyant correspondant clignote, puis appuyez sur OK. Le voyant correspondant s'allume. Désactiver un mode spécifique : appuyez sur Fonctions pour sélectionner le mode à désactiver, puis appuyez sur OK pour désactiver ce mode. Le voyant correspondant s'éteint.

① Réfrigération Rapide

Dans ce mode, la température du congélateur peut être réglée, mais pas celle du réfrigérateur. Elle est de 2°C dans le réfrigérateur et elle ne peut pas être modifiée.

La température du réfrigérateur retourne à la valeur précédemment réglée quand vous désactivez ce mode.

② Congélation Rapide

Dans ce mode, la température du réfrigérateur peut être réglée, mais pas celle du congélateur. Elle est de -32°C dans le congélateur et ne peut pas être modifiée.

La température du congélateur retourne à la valeur précédemment réglée quand vous désactivez ce mode. Quand la durée de congélation rapide est écoulée (26 heures), ce mode est désactivé automatiquement.

Quand l'appareil est activé en mode Eco, la congélation rapide s'arrête.

③ ECO

En mode Eco, la température du réfrigérateur est pré réglée à 4°C et celle du congélateur à -18°C. Les températures ne peuvent pas être modifiées. Vous pouvez appuyer sur Réfrigérateur ou Congélateur pour vérifier la température.

La température de chaque compartiment retourne à la valeur précédemment réglée quand vous désactivez ce mode.

④ Vacances

Dans le mode Vacances, la température du réfrigérateur est de 14°C et elle ne peut pas être modifiée. La température du réfrigérateur retourne à la valeur précédemment réglée quand vous désactivez ce mode. Le mode Vacances est désactivé quand un autre mode est sélectionné (ECO, Réfrigération Rapide ou Congélation Rapide).

- La température du réfrigérateur est pré réglée à 14°C pour réduire la consommation électrique quand vous partez en vacances ou quand vous n'utilisez pas le réfrigérateur pour une période prolongée. Quand le mode Vacances est activé, le compartiment congélateur reste en fonctionnement normal. Veillez à retirer les aliments du compartiment réfrigérateur avant d'activer le mode Vacances.
- Mémoire de mise hors tension
L'appareil conserve automatiquement tous les réglages à la coupure d'alimentation. Quand l'appareil est à nouveau branché sous tension, il fonctionne avec les réglages précédant la mise hors tension.
- Délai de mise en marche
Pour éviter d'être endommagé en cas de coupure de courant et de remise sous tension brutales, l'appareil ne redémarre pas immédiatement si la durée de coupure est de moins de 5 minutes.
- Alarme de température excessive du congélateur (uniquement à la remise sous tension)
Si la température du congélateur est supérieure à 10°C lors de la remise sous tension, le voyant du compartiment congélateur s'allume et la température clignote. Appuyez sur n'importe quelle touche ou attendez 5 secondes, la température arrête de clignoter et l'appareil retourne à la température précédemment réglée.
- Alarme d'ouverture de la porte du réfrigérateur
Si le réfrigérateur est ouvert pendant 3 minutes, la sonnerie retentit. Refermez la porte ou appuyez sur une touche pour arrêter l'alarme, mais, si vous appuyez sur une touche sans refermer la porte, l'alarme retentit à nouveau après 3 minutes.
- Alarme d'erreur de capteur
Si « E0 », « E1 », « E2 » ou d'autres symboles inhabituels s'affichent, cela indique des défaillances de capteur et qu'il faut contacter le SAV pour vérifier le bon fonctionnement de l'appareil.

Remarque :

Après avoir éteint ou débranché l'appareil, attendez au moins 5 minutes avant de le rebrancher ou de le rallumer. Cela donne le temps au dispositif de protection du compresseur de se réinitialiser.

Si le compresseur ne redémarre pas, débranchez à nouveau l'appareil, attendez 5 minutes et réessayez ; le compresseur devrait redémarrer normalement.

La température intérieure de l'appareil peut être affectée par :

- La température ambiante
- La fréquence d'ouverture de la porte
- La quantité d'aliments stockée
- La position de l'appareil

Lors du réglage de la température, tous les facteurs susmentionnés doivent être pris en compte.

INDICATEUR DE TEMPERATURE

Pour vous aider au bon réglage de votre appareil, celui-ci est équipé d'un indicateur de température placé dans la zone la plus froide.

Pour la bonne conservation des denrées dans votre réfrigérateur et notamment dans la zone la plus froide, veillez à ce que dans l'indicateur de température « OK » apparaisse.



Le symbole ci-contre indique l'emplacement de la zone la plus froide de votre réfrigérateur. Il définit le haut de cette zone.



Si « OK » n'apparaît pas, la température moyenne de cette zone est trop élevée. Réglez le thermostat sur une position plus froide.

A chaque modification du réglage du thermostat, attendez la stabilisation de la température à l'intérieur de l'appareil avant de procéder si nécessaire à un nouveau réglage. Ne modifiez la position du thermostat que progressivement et attendez au moins 12 heures avant de procéder à une nouvelle vérification.

Remarque : après chargement de l'appareil de denrées fraîches ou après des ouvertures répétées ou prolongées de la porte il est normal que l'inscription « OK » n'apparaisse pas dans l'indicateur de température ; attendez au moins 12 heures avant de réajuster le thermostat.

ACHAT DE PRODUITS SURGELÉS

Cet appareil possède un compartiment congélateur 4 étoiles; il peut congeler des produits frais et conserver des produits surgelés. Lorsque vous achetez des produits surgelés, lisez les instructions de rangement figurant sur leur emballage. La durée maximale de conservation des aliments figure à côté du symbole 4 étoiles.

Vérifier la température du réfrigérateur/congélateur

Vérifiez la température du compartiment des aliments congelés dans les magasins où vous achetez vos aliments congelés. La température indiquée doit être inférieure à -18°C.

Sélectionner soigneusement les emballages

Vérifiez que l'emballage des aliments congelés est en parfait état.

Acheter les aliments congelés en dernier

Achetez toujours les produits congelés en dernier quand vous faites vos courses.

Ranger les aliments congelés ensemble

Quand vous avez fini les courses et rentrez chez vous, rangez les aliments congelés ensemble pour mieux les maintenir au froid pendant le trajet.

Ranger immédiatement les aliments congelés

N'achetez pas d'aliments congelés sauf si vous pouvez les congeler immédiatement. Des sacs isothermes permettent de conserver les aliments congelés plus longtemps.

Décongeler des aliments congelés

Pour certains aliments, la décongélation n'est pas nécessaire avant la cuisson. Les légumes et les pâtes peuvent être directement mis dans l'eau bouillante ou cuits à la vapeur. Les sauces et les soupes congelées peuvent être mises dans une casserole et chauffées à feu doux jusqu'à ce qu'elles soient décongelées.

CONGÉLATION DE PRODUITS FRAIS

La congélation doit s'effectuer dans les meilleures conditions d'hygiène possibles car elle n'améliore pas la qualité des aliments en tant que telle.

Ne mettez jamais au congélateur des aliments chauds, ni même tièdes.

Avant de congeler un aliment, recouvrez-le toujours hermétiquement avec du papier alu ou du film alimentaire; vous pouvez également le placer dans un sac plastique ou dans une boîte hermétique. Cela permet de prévenir la déshydratation des aliments, et d'éviter que les odeurs fortes de certains aliments ne se transfèrent sur d'autres.

Pour congeler de la viande crue, enveloppez-la dans un sac plastique ou dans une boîte hermétique et placez-la sur la clayette la plus basse afin d'éviter tout risque de contamination croisée.

La viande crue ne doit en aucun cas entrer en contact avec des aliments cuits. Pour des raisons de sécurité, ne congelez jamais de la viande crue pendant plus de deux ou trois jours. Les fruits et les légumes doivent être soigneusement lavés, puis placés dans le bac à légumes.

Les liquides, notamment le lait, doivent être fermés hermétiquement et placés dans l'étagère à bouteilles située sur la porte.

Remarque : La température intérieure du réfrigérateur dépend de la température des aliments frais qui y sont conservés ainsi que de la fréquence d'ouverture de la porte. Changez le réglage de température du thermostat si nécessaire.

CONSERVATION DE PRODUITS SURGELÉS

Une fois achetés, tous les produits surgelés doivent être mis au congélateur le plus rapidement possible, avant d'avoir eu le temps de se décongeler et de se gâter.

Les instructions de conservation des fabricants figurant sur les emballages des produits surgelés doivent toujours être respectées.

Lors de la première utilisation du congélateur et après le dégivrage, mettez le thermostat sur le cran maximal au moins 2 heures avant de mettre les aliments, puis remettez-le en position normale.

PLACER LES ALIMENTS DANS LE RÉFRIGÉRATEUR

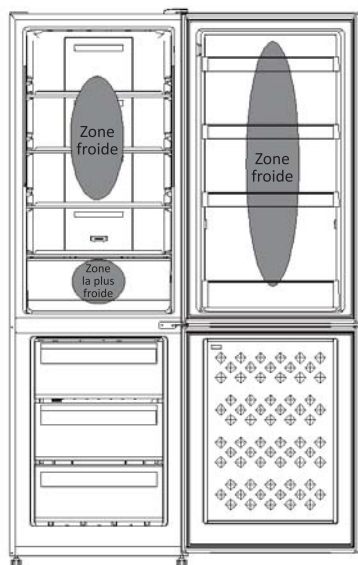
Zone froide

C'est la zone où placer les aliments dont la durée de conservation sera prolongée s'ils sont maintenus frais. Le lait, les œufs, les yaourts, les jus de fruits, les fromages à pâte dure (ex. : le Cheddar), les bouteilles et pots de vinaigrette, sauce et confiture ouverts, les graisses (ex. : le beurre, la margarine, les graisses de cuisson et le lard).

Zone la plus froide : 2°C à 5°C

C'est la zone où conserver les aliments qui doivent être maintenus froids pour rester sûrs :

- Les aliments crus et non cuits doivent toujours être enveloppés.
- Les aliments froids précuits, par exemple les repas préparés, les pâtés à la viande, les fromages à pâte molle.
- Les viandes précuites, par exemple le jambon.
- Les salades préparées (y compris le riz, les salades de pommes de terre, les salades vertes mixtes préemballées, etc.).
- Les desserts, par exemple le fromage frais, les aliments préparés à domicile, les restes et les gâteaux à la crème.



Bac à légumes

C'est la zone la plus humide du réfrigérateur. Les légumes, les fruits, les salades frais (ex. : les laitues entières non lavées, les tomates entières, les radis, etc.) peuvent être placés ici.

NOUS RECOMMANDONS QUE TOUS LES PRODUITS PLACÉS DANS LE BAC À LÉGUMES SOIENT ENVELOPPÉS.

REMARQUE : Enveloppez et placez toujours le poisson, la volaille et la viande crues sur la clayette la plus basse du bas du réfrigérateur. Cela permet d'éviter qu'ils ne goutent ou ne touchent les autres aliments. Ne stockez pas de liquide ou graisse inflammables dans le réfrigérateur.

DURÉES DE CONSERVATION RECOMMANDÉES

Pour connaître les durées de conservation recommandées des aliments, consultez les conseils de conservation sur les emballages. Vous pourrez conserver chaque aliment pendant la durée inscrite. Ces durées sont généralement indiquées par « À consommer jusqu'au » sur les emballages.

FABRICATION DE GLAÇONS

1. Remplissez le bac à glaçons aux 3/4 avec de l'eau potable.
2. Mettez le bac dans le tiroir du haut.
3. Fermez la porte.

Pour sortir les glaçons du bac : mettez-le sous le robinet pendant quelques instants puis tordez-le légèrement pour détacher les glaçons.

CONSEILS EN MATIÈRE D'ÉCONOMIE D'ÉNERGIE

Installez le réfrigérateur ou le congélateur dans un endroit frais à l'abri des rayons directs du soleil et en le tenant éloigné de toute cuisinière, radiateur, lave-vaisselle ou tout appareil émettant de l'air chaud.

Ne réglez pas le réfrigérateur ou le congélateur sur des températures inférieures à celles recommandées. Réglez la température sur une fourchette appropriée, par exemple réglez le thermostat sur la position du milieu pour une température de 4°C dans le réfrigérateur et de -18°C dans le congélateur.

Laissez refroidir les plats déjà cuits avant de les mettre au réfrigérateur ou au congélateur. Cela évitera de faire augmenter la température interne du réfrigérateur.

Faites en sorte que votre réfrigérateur soit toujours plein mais pas trop afin de réduire la perte d'air « froid ». Ne remplissez pas trop le réfrigérateur ou le congélateur. Dans la mesure du possible, prévoyez environ 20 % d'espace libre pour la circulation de l'air.

Pour empêcher l'air froid de s'évacuer, limitez la fréquence d'ouverture de la porte. Lorsque vous rentrez de courses, mettez les aliments à conserver au réfrigérateur à part avant d'ouvrir la porte. N'ouvrez la porte que pour mettre ou prendre des aliments.

Veillez à ce que le joint de la porte soit propre et en bon état. Une feuille de papier doit pouvoir être maintenue entre le réfrigérateur et la porte une fois celle-ci fermée.

Dégivrez le congélateur régulièrement ou lorsque la glace fait plus de 5 mm d'épaisseur. L'accumulation de glace sur les parois internes augmente considérablement la consommation en énergie.

La disposition des tiroirs, paniers et clayettes indiquée dans la figure descriptive du produit est optimisée pour économiser l'énergie de manière efficace. La modifier peut affecter la consommation

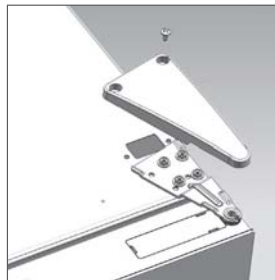
INVERSION DE PORTE

Ce réfrigérateur peut être ouvert du côté gauche ou droit. Par défaut, la porte s'ouvre du côté droit. Si vous voulez ouvrir la porte du côté gauche, procédez comme suit.

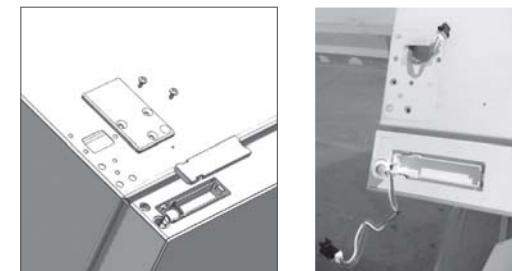
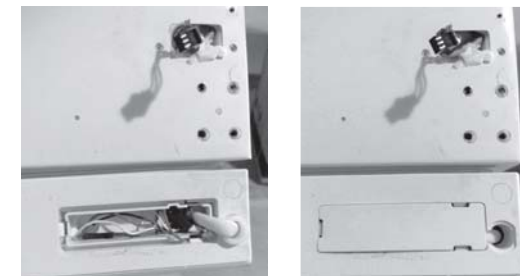
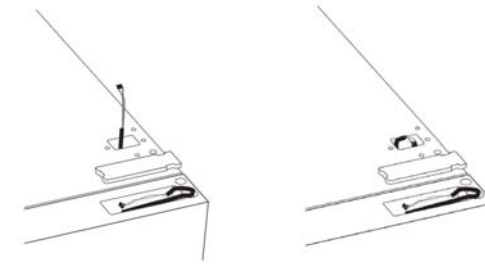
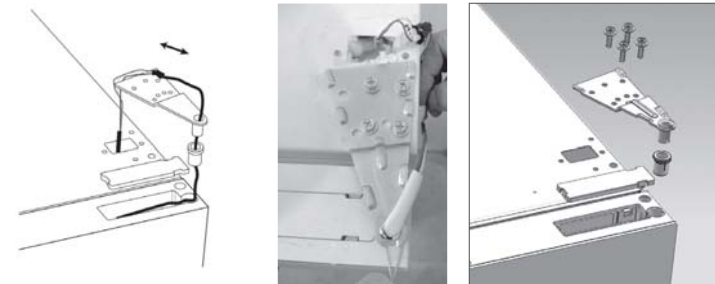
Outils requis : Tournevis cruciforme / Tournevis plat / Clé six pans

- Pour installer la porte de l'autre côté, nous vous conseillons de faire appel à un technicien qualifié. Essayez d'installer vous-même la porte de l'autre côté uniquement si vous avez les qualifications requises.
- Vérifiez que l'appareil est débranché et vide.
- Réglez les deux pieds réglables sur leur position la plus haute.
- Pour démonter la porte, il faut incliner l'appareil en arrière. Faites reposer l'appareil contre quelque chose de solide pour qu'il ne glisse pas pendant l'assemblage de la porte.
- Toutes les pièces démontées doivent être conservées pour réinstaller la porte.
- Le réfrigérateur ne doit pas être incliné de plus de 45°.
- N'allongez pas l'appareil, car cela peut endommager son système de réfrigération.
- Vous devez reposer l'appareil contre quelque chose de solide, par exemple une chaise, juste sous le panneau supérieur.
- Nous recommandons que 2 personnes manipulent ensemble l'appareil pendant l'assemblage de la porte.
- Suivre les étapes suivantes pour inverser la porte de sa position initiale :

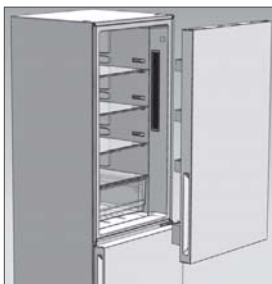
A. Démontez les portes



1. Démontez la porte du réfrigérateur et débranchez le câble de connexion du bandeau frontal



Enlever la porte du réfrigérateur.



FR

2. Démonter et enlever la porte du congélateur

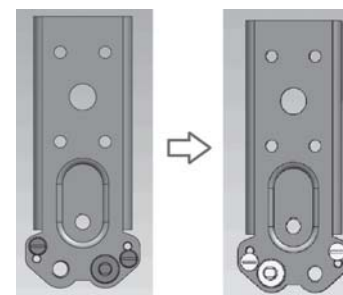
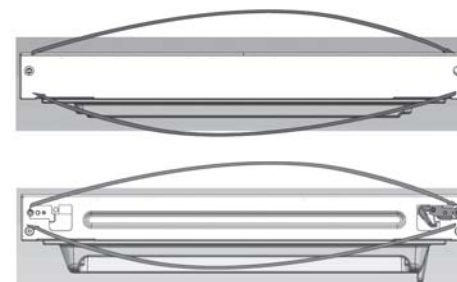
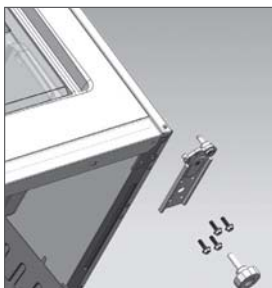
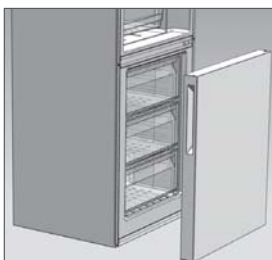
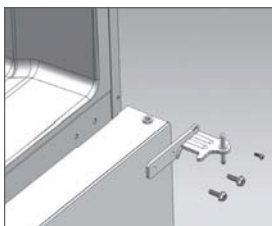


Image 1

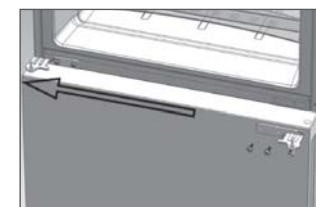
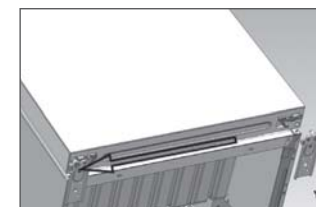
Image 2

Image 1 : Configuration charnière porte s'ouvrant du côté droit.

Image 2 : Configuration charnière porte s'ouvrant du côté gauche.

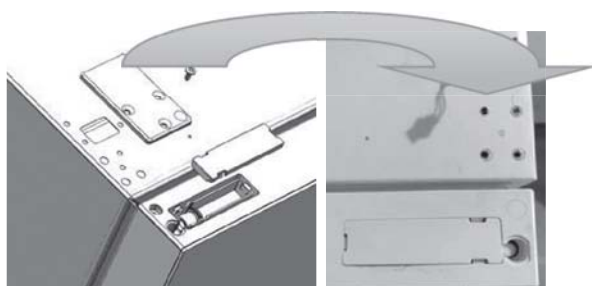
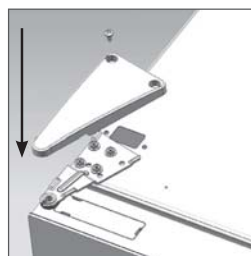
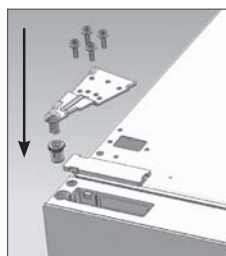
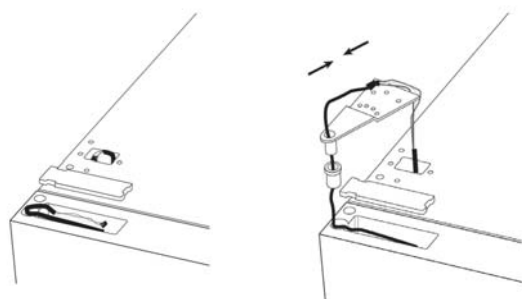
B. Assembler les portes

1. Assembler la porte du congélateur

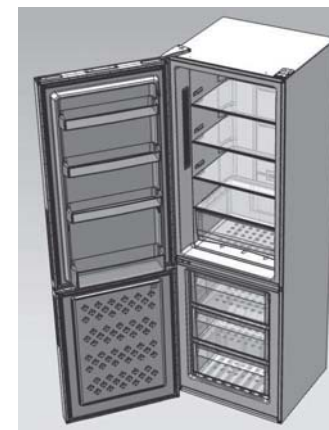


FR

2. Assembler la porte du réfrigérateur et rebrancher le câble de connexion du bandeau frontal



FR



Vérifiez que les portes et les joints sont bien alignés sur tous les côtés. Si nécessaire, réglez à nouveau les pieds de mise à l'horizontale

FR

Entretien

DÉGIVRAGE

Cet appareil intègre un dégivrage automatique, il ne nécessite pas de dégivrage manuel.

BRUIT DE L'APPAREIL

Vous remarquerez peut-être parfois des bruits inhabituels. Ces bruits sont dus à la circulation du réfrigérant dans le système de refroidissement. Le phénomène a tendance à s'accroître depuis l'apparition des gaz sans CFC. Il est cependant normal et ne signifie pas que le réfrigérateur perd en efficacité.

PÉRIODES D'INUTILISATION PROLONGÉE

Si vous ne comptez pas utiliser l'appareil pendant un certain temps, procédez de la manière suivante :

1. Débranchez l'appareil.
2. Nettoyez l'intérieur, puis séchez (voir section 'Nettoyage et entretien').
3. Laissez la porte ouverte afin d'éviter l'apparition de mauvaises odeurs dans l'appareil lorsqu'il n'est pas utilisé.

REMARQUES CONCERNANT L'UTILISATION

Cet appareil doit être régulièrement nettoyé et dégivré.

Vérifiez le contenu des compartiments de temps en temps.

Les plats préparés doivent être conservés d'une manière conforme aux instructions des étiquettes.

Choisissez des aliments frais de bonne qualité, et assurez-vous qu'ils sont bien propres avant de les congeler.

Emballer tous les aliments dans des sacs pour aliment de qualité en polyéthylène ou dans des contenants hermétiques et assurez-vous qu'il n'y a pas d'air à l'intérieur.

Ne conservez pas des substances toxiques ou dangereuses dans ce congélateur. Il est conçu pour la congélation des aliments comestibles uniquement.

Évitez de consommer des aliments qui sont restés congelés pendant trop longtemps.

Évitez de laisser la porte ouverte pendant trop longtemps : cela augmente la consommation d'électricité et entraîne une formation excessive de glace.

N'utilisez jamais des objets pointus (ex : un couteau) pour enlever la glace de l'appareil. Utilisez toujours un grattoir en plastique.

Ne mettez jamais des aliments chauds dans l'appareil. Laissez-les refroidir à température ambiante.

Ne mettez jamais dans le congélateur des bouteilles remplies de liquide ou des boîtes scellées contenant des liquides gazeux, car elles pourraient éclater.

Évitez de donner aux enfants des crèmes glacées ou des glaces à l'eau sortant juste du congélateur; la basse température risquerait de leur brûler les lèvres.

N'essayez pas de recongeler des produits décongelés ; consommez-les dans les 24 heures ou faites-les cuire avant de les recongeler.

CHANGEMENT DE L'AMPOULE

Les ampoules à LED ne sont pas remplaçables par utilisateur. Faites appel au SAV pour toute réparation.

Nettoyage

- Débranchez l'appareil.
- Enlevez toutes les aliments stockés

NETTOYER L'INTÉRIEUR DU RÉFRIGÉRATEUR/CONGÉLATEUR

Vous pouvez nettoyer l'intérieur du réfrigérateur/congélateur avec une solution de bicarbonate de soude faiblement concentrée. Puis rincez à l'eau tiède avec une éponge ou un chiffon humide, et essuyez-les pour les sécher. Lavez les paniers/bacs/tiroirs à l'eau tiède et vérifiez qu'ils sont complètement secs avant de les remettre dans le réfrigérateur/congélateur.

NETTOYER L'EXTÉRIEUR DU RÉFRIGÉRATEUR/CONGÉLATEUR

Utilisez un détergent non abrasif classique dilué dans de l'eau tiède pour nettoyer l'extérieur du réfrigérateur/congélateur.

La grille du condenseur au dos du réfrigérateur/congélateur et les composants adjacents peuvent être nettoyés avec un aspirateur muni d'un embout à brosse souple.

Ne nettoyez aucune des pièces du réfrigérateur/congélateur avec un nettoyant agressif, un tampon à récurer, ni un solvant.

Dépannage

Avant de faire appel à un réparateur, veuillez vérifier les points suivants.

Coupure de courant

Si la température interne du compartiment réfrigérateur/congélateur est égale ou inférieure à -18°C quand le courant est rétabli, vos aliments sont encore bons. Les aliments contenus dans votre réfrigérateur/congélateur restent congelés pendant 16 heures environ avec la porte fermée. N'ouvrez pas la porte du réfrigérateur/congélateur plus que nécessaire.

Le réfrigérateur/congélateur est exceptionnellement froid

Vous avez peut-être réglé la température de l'appareil sur un réglage plus important.

Le réfrigérateur/congélateur est exceptionnellement chaud

Le compresseur ne fonctionne peut-être pas. Réglez la température de l'appareil sur son réglage maximal et attendez quelques minutes. S'il n'y a pas de bourdonnement, il fonctionne. Si le problème persiste, contactez le magasin local où vous avez acheté l'appareil.

Le réfrigérateur/congélateur ne fonctionne pas

Vérifiez qu'il est branché et allumé. Vérifiez que le fusible n'est pas grillé.

Vérifiez que la prise électrique fonctionne en branchant un autre appareil, par exemple une lampe.

Le réfrigérateur/congélateur doit être placé dans une pièce bien aérée dont la température ambiante est comprise entre 10°C et 38°C.

De la condensation se forme sur l'extérieur du réfrigérateur/congélateur

Cela peut être dû à un changement de température de la pièce. Essuyez la condensation.

Si le problème persiste, contactez le magasin local où vous avez acheté l'appareil.

GARGUILLEMENTS ET SOUFFLES

Ces bruits sont provoqués par la circulation du liquide réfrigérant dans le système de réfrigération.

Ils sont plus prononcés depuis l'utilisation des gaz sans CFC. Ce n'est pas un dysfonctionnement et cela n'impacte pas les performances de votre réfrigérateur/congélateur.

BOURDEMENTS, RONNEMENTS OU PULSATIONS

Ils sont dus au fonctionnement du moteur du compresseur, car il pompe le réfrigérant dans le système.

Réparation

Cet appareil doit être réparé exclusivement par un réparateur agréé utilisant exclusivement des pièces de rechange d'origine.

En aucun cas, vous ne devez essayer de réparer l'appareil vous-même.

Les réparations effectuées par des personnes inexpérimentées peuvent provoquer des blessures et des dysfonctionnements graves. Contactez SAV.

Avant toute période d'inutilisation prolongée de l'appareil, débranchez-le de la prise électrique, videz-le de tous les aliments et nettoyez-le, laissez les portes entrouvertes pour éviter la formation de mauvaises odeurs.

Accessoires

- Etiquette énergétique
- Notice d'utilisation en FR/EN
- Glacière
- Bac à œufs

Mise au rebut

Le gaz frigorigène contenu dans le circuit de cet appareil est de l'isobutane (R600a), gaz peu polluant mais inflammable. Veuillez contacter le service en charge de l'élimination des déchets de votre région pour obtenir des conseils sur la méthode de traitement appropriée.

Enlèvement des appareils ménagers usagés



La directive européenne 2012/19/EU sur les Déchets des Equipements Electriques et Electroniques (DEEE), exige que les appareils ménagers usagés ne soient pas jetés dans le flux normal des déchets municipaux. Les appareils usagés doivent être collectés séparément afin d'optimiser le taux de récupération et le recyclage des matériaux qui les composent, et réduire l'impact sur la santé humaine et l'environnement.

Le symbole de la poubelle barrée est apposé sur tous les produits pour rappeler les obligations de collecte séparée.

Les consommateurs devront contacter les autorités locales ou leur revendeur concernant la démarche à suivre pour l'enlèvement de leur vieil appareil.



Thank you for choosing SABA quality. This product has been developed by our team of professional and according to European regulations. In order to get the most out of your new appliance, we recommend that you read this instruction manual carefully and keep it for future reference.

TABLE OF CONTENTS

Safety instructions28
Technical information31
Description of the device.32
Installation.33
Use33
Maintenance.46
Cleaning47
Troubleshooting.48
Accessories.49
Disposal49
Disposal of old electrical appliances49

Safety instructions

- **IMPORTANT SAFETY INSTRUCTIONS: READ CAREFULLY AND KEEP FOR FUTURE REFERENCE.**
- This appliance is intended to be used in household and similar applications such as:
 - staff kitchen areas in shops, offices and other working environments;
 - farm houses;
 - by clients in hotels, motels and other residential type environments;
 - bed and breakfast type environments.
- **WARNING:** Keep ventilation openings, in the appliance enclosure or in the built-in structure, clear of obstruction.
- **WARNING:** Do not use mechanical devices or other means to accelerate the defrosting process, other than those recommended by the manufacturer.
- **WARNING:** Do not damage the refrigerant circuit.
- **WARNING:** Do not use electrical appliances inside the food storage compartments of the appliance, unless they are of the type recommended by the manufacturer.
- This appliance can be used by children aged from 8 years and above and persons with reduced physical, sensory or mental capabilities or lack of experience and knowledge if they have been given supervision or instruction concerning use of the appliance in a safe way and understand the hazards

involved. Children shall not play with the appliance. Cleaning and user maintenance shall not be made by children without supervision.

- If the supply cord is damaged, it must be replaced by the manufacturer, its service agent or similarly qualified persons in order to avoid a hazard.
- **WARNING:** To avoid a hazard due to instability of the appliance, it must be fixed in accordance with the instructions.
- Do not store explosive substances such as aerosol cans with a flammable propellant in this appliance.
- **WARNING:** Fill the ice-maker with potable water only.
- Regarding the information for the installation, operation, maintenance and disposal of the device, refer to the following paragraph of the instruction manual.
- Refer to the paragraph after the manual for information on how to replace the lighting.
- **REFRIGERANT GAS**



Caution: Risk of fire

IMPORTANT SAFETY INSTRUCTIONS

- If you are discarding an old freezer or refrigerator with a lock / catch fitted to the door, ensure that it is left in a disabled condition to prevent the entrapment of young children when playing.

- As old refrigeration equipment may contain CFC's which will damage the ozone layer, when disposing of any refrigeration equipment please contact your local waste disposal department for advice on the correct method of disposal.
- Unplug the appliance from the mains socket when not in operation and before cleaning. Remove food before cleaning the appliance.
- Do not insert oversized food as this could cause incorrect operation.
- Extreme caution must be used when moving an appliance.
- To turn the appliance off, turn the thermostat knob fully anticlockwise to OFF, then remove the plug from the mains socket.
- Do not give children ice-cream and water ices direct from the freezer as the low temperature may cause 'freezer burns' on the lips.
- Do not use with a programmer, timer, separate remote-control system or any other device that swithes on automatically.
- The water container does not need maintenance.

GB

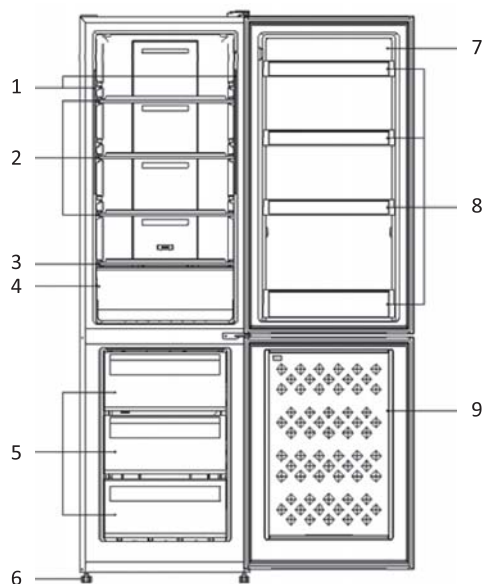
Technical information

Brand	SABA CB315HNFXE
Category of household refrigerating appliance	catalogue 7
Energy class	A+
Annual energy consumption	274 kWh/an
Storage volume	Refrigerator : 220L Freezer : 81L
Defrost	Automatic
Fridge Compartment Freezer Compartment	Frost-free Frost-free
Autonomy	18 h
Freezing capacity	5.0 kg / 24h
Climate class + Ambient range	SN/N/ST (+10°C to +38°C)
Noise	43 dB(A) re 1 pW
Rated voltage and frequency / Input power	220V-240V / 50Hz~ 110W
Lamp	230V / 50Hz - max 6W
Refrigerant/Amount	R600a / 42g
Product dimension (W x D x H)	650 x 712 x 1940 (mm)
Net weight	73 kg

GB

- (1) Calculation on the basis of results for 24 hours under standard test conditions. The actual energy consumption will depend on use and the location of the device.
- (2) The technical data mentioned in the 'Specifications' are obtained in the case that the freezing drawers are removed.

Description of the device



- | | |
|-------------------------|-----------------------|
| 1. Light | 6. Adjustable foot |
| 2. Cooling room shelves | 7. Cooling room door |
| 3. Crisper cover | 8. Door balcony |
| 4. Crisper | 9. Freezing room door |
| 5. Freezing drawers | |

NOTE: The appliance design is subject to change without prior notice.

Installation

Position the appliance and allow it to stand for two to three hours before it is turned on for the first time to allow the system to settle. Do not position next to any heat source e.g. cooker, boiler or in direct sunlight etc.

Allow at least 10 cm of space at the top and 10 cm of space on both sides of the appliance and between the back of the appliance and the wall for adequate air circulation. The appliance is not designed for recessed installation ("building in").

Install on a good firm level surface, and any unevenness of the floor should be corrected prior to installation, slight unevenness can be overcome by adjusting the front feet.

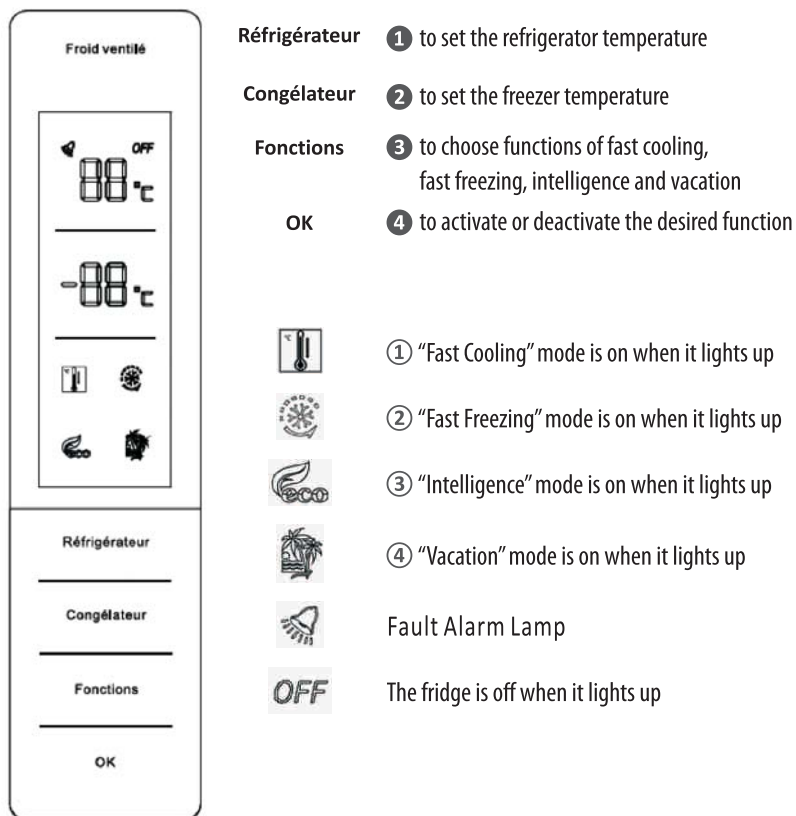
NOTE: If the appliance is positioned on a carpet, soft floor covering you should readjust the front feet once the appliance has had time to settle.

Use

- This appliance is designed to operate in ambient temperature between 10°C and 38°C. If these temperatures are exceeded, i.e. colder or warmer, the appliance will not operate correctly. If the ambient temperatures are exceeded for long periods, the temperature in the freezer section will rise above -18°C and food spoilage may occur.
- Remove all packaging materials from the appliance. Wash the inside of the cabinet with lukewarm water and bicarbonate of soda (5ml to 0.5 liter of water). Dry the appliance thoroughly.
- When you use the freezer for the first time or after defrosting, set the thermostat control to the maximum position for at least 2 hours before introducing food to be stored, and then readjust to the normal position.
- If there is a power failure, do not open the door. Frozen food should not be affected if the failure lasts for less than 19 hours. If the failure is longer, then the food should be checked and either eaten immediately or cooked and then re-frozen.

USING THE CONTROL PANEL

The display is located in the middle of the refrigerator door. Please refer to the below figure for the layout.



- Appliance connected to power at the first time
When the appliance is connected to power at the first time, the display will be lit for 2 seconds before going normal and the appliance runs with intelligence function.
- Display control
When the refrigerator door is closed and there is no button operation in 3 minutes, the display light goes off.
When the display light is off, open the refrigerator door or press any button to light it up.

① Fridge

Press the Réfrigérateur button to set the fridge to desired temperature between 2°C and 8°C. Default set temperature is set on BELOW 2°C and each time to you press the Réfrigérateur button, temperature will be changed in the following order and temperature indicator will display the desired temperature.



② Freezer

Press the Congélateur button to set the freezer to desired temperature from range between -16°C and -24°C. Default set temperature is set ABOVE -16°C and each time you press the Congélateur button, temperature will be changed in the following order and temperature indicator will display the desired temperature.



- Under temperature setting, if there is no button operation in 5 seconds, the button stops flickering and the set temperature comes into effect.
- ③ Functions
Four modes can be selected, which are fast cooling, fast freezing, intelligence and vacation. To activate desired function: press the Fonctions button to the desired mode until the corresponding indicator flickers and then press OK. The corresponding indicator will light up. To deactivate the function: under the specific mode, press Fonctions until it goes to the desired mode, then press OK to deactivate this function. The corresponding indicator will be off.
- ① Fast Cooling
Under this mode, freezer temperature can be set but not for the refrigerator temperature. It is 2°C in the refrigerator and the refrigerator temperature cannot be changed. The refrigerator temperature goes back to the value set before when you deactivate this function.
- ② Fast Freezing
Under this mode, refrigerator temperature can be set but not for the freezer temperature. It is -32°C in the freezer and the freezer temperature cannot be changed. The freezer temperature goes back to the value set before when you deactivate this function.

When fast freezing time is up (26 hours), it quits automatically.

When it goes to intelligence, fast freezing stops.

③ Intelligence

Under intelligence, it is 4°C in the refrigerator and -18°C in the freezer.

Temperatures cannot be changed and you can press Réfrigérateur or Congélateur to check the temperature.

The temperatures of each chamber go back to the value set before when you deactivate this function.

④ Vacation

Under vacation, it is 14°C in the refrigerator and the temperatures in this chamber cannot be changed.

The refrigerator temperature goes back to the value set before when you deactivate this function.

Vacation deactivates under functions of intelligence, fast cooling and fast freezing.

- The refrigerator will set the temperature to under 14°C to minimize you are going on a long vacation or business trip or you do not need to use the refrigerator. While Vacation function is activated, freezer compartment remains on. Make sure to remove foods in the fridge compartment before using Vacation function.
- Power off memory
With this design, the refrigerator can automatically keep all the setting in case of power off. When the unit is plugged in again, the refrigerator will run with the setting before power off.
- Power-On Delay
To prevent harm to the refrigerator in case of sudden power cut and power on, the unit does not start immediately if the power off time is less than 5 minutes.
- Freezer over-temperature alarm (only in case of power on)
When the freezer temperature is higher than 10°C at the first time connected to power, the symbol light of the freezer chamber goes on and the number representing temperature flickers. Press any button or wait for 5 seconds, flickering stops and it goes back to the temperature that was set.
- Refrigerator door opening alarm
When the refrigerator is open over 3 minutes, the buzzer will buzz. Close the door or press any button to stop the alarm, but for the latter, the alarm will go off again after 3 minutes.
- Sensor fault alarm
When it shows "E0", "E1", "E2" or other abnormal symbols, it means sensor faults and the appliance needs repair.

Please Note: If the appliance is switched off you must wait at least 5 minutes before restarting the appliance or re-inserting the plug into the wall outlet. This is to allow the protection device in the compressor to reset.

If the compressor fails to start correctly remove the plug and wait for 5 minutes before you try again then the compressor should restart normally.

The storage temperature may be affected by:

- The room temperature
- How often the door is opened
- How much food is stored
- Position of the appliance

When you set the correct temperature, all these factors mentioned above shall be taken into account.

TEMPERATURE INDICATE

In order to help you get the correct adjustment of your device, it is equipped with a temperature gauge placed in the coldest area.

For the proper storage of food in your refrigerator and in particular in the coldest area, make sure that «OK» appears in the temperature indicator.



The symbol on the left side indicates the location of the coldest area of your refrigerator. It defines the height of this area.



If «OK» is not displayed, the average temperature in this area will be very high. You ought to adjust the thermostat to a colder setting.

For every modification of your thermostat, you are supposed to wait for the stabilization of the temperature inside the unit before proceeding, if necessary, to a new setting. Do change the position of the thermostat gradually and wait at least 12 hours before re-checking.

NOTE: after charging the device for fresh food or after repeated or prolonged door openings, it is normal that the inscription «OK» does not appear in the temperature indicator.

Wait at least 12 hours before readjusting the thermostat.

SHOPPING FOR FROZEN FOOD

The appliance is rated as a 4 star freezer and can freeze fresh food and store pre-frozen food. When you are buying frozen food, look at the Storage Guidelines on the packaging. You will be able to store each item of frozen food for the period shown against the 4 star rating.

Check the Fridge/Freezer temperature

Check the temperature of the frozen food cabinet in the shop where you buy your frozen foods. It should show a temperature lower than -18°C .

Choose packs carefully

Make sure the frozen food package is in perfect condition.

Purchase frozen food last

Always buy frozen products last on your shopping trip or visit to the supermarket.

Keep frozen foods together

Try to keep frozen food together whilst shopping, and on the journey home as this will help to keep the food cooler.

Store food straight away

Don't buy frozen food unless you can freeze it straight away. Special insulated bags can be bought from most supermarkets and hardware shops. These keep frozen food cold for longer.

Thawing frozen food

For some foods, thawing before cooking is unnecessary. Vegetables and pasta can be added directly to boiling water or steam cooked. Frozen sauces and soups can be put into a saucepan and heated gently until thawed.

FREEZING FRESH FOOD

Ensure that your freezing operations are carried out under the most hygienic conditions as freezing alone does not improve the food.

Never put hot or even warm foodstuffs into the freezer.

Prior to freezing the food, food should always be covered tightly with foil, plastic film, placed in plastic bags or stored in airtight containers. This will prevent food from dehydrating and to prevent any strong odors of some foods transferring to milder ones.

To freeze raw meat, wrap in plastic bags or in airtight containers and place on the lowest shelf to avoid cross contamination.

Do not allow raw meat to come into contact with cooked foods. For safety, only store raw meat for two or three days. Fruit and vegetables should be thoroughly cleaned and placed in the crisper.

Milk and other liquids should be sealed with lids and placed in the bottle shelf in the door.

NOTE: The ambient temperature of the freshly stored food and how often the door is opened affect the temperature in the refrigerator. If required, change the thermostat temperature settings.

STORING FROZEN FOOD

All frozen food you purchase should be placed in the freezer as soon as possible to avoid them from defrosting and spoiling.

All storage recommendations printed on the packaging of frozen food by the manufacturer should always be followed.

When using the freezer for the first time or after defrosting, set the thermostat knob to the maximum position for at least 2 hours before introducing food to be stored, and then readjust it to the normal position.

STORING FOOD IN FRIDGE

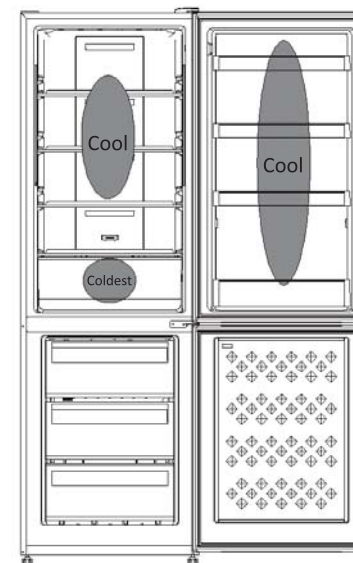
Cool area

This is where to store foods which will keep longer if they are kept cool. Milk, eggs, yogurt, fruit juices, hard cheeses e.g. Cheddar. Opened jars and bottles of salad dressings, sauces and jams. fats, e.g. Butter, margarine, cooking fats and lard.

Coldest area: 2°C to 5°C

This is where foods which must be cold to keep them safe should be kept:

- Raw and uncooked foods should always be wrapped.
- Pre-cooked chilled foods, e.g. Ready meals, meat pies, soft cheeses.
- Pre-cooked meats e.g. Ham,
- Prepared salads (including pre-packed mixed green salads, rice, potato salad etc.).
- Desserts, e.g. Fromage frais, home-prepared food and leftovers or cream cakes.



Salad bin

This is the most humid part of the Fridge. Vegetables, fruit, fresh salad items e.g. Unwashed whole lettuce, whole tomatoes, radishes etc can be stored here.

WE RECOMMEND THAT ALL PRODUCE KEPT IN THE SALAD BIN IS WRAPPED.

NOTE: Always wrap and store raw meat, poultry and fish on the lowest shelf at the bottom of the fridge. This will stop them dripping onto, or touching other foods. Do not store inflammable gasses or liquids in the fridge.

RECOMMENDED STORAGE PERIODS

For recommended food storage time, refer to the Storage Guidelines on the packaging. You will be able to store each item of food for the period shown. This is usually the period stated as "Best, Before", found on the front of the packaging.

GB

MAKING ICE CUBES

1. Fill the ice tray with $\frac{3}{4}$ full of clean water.
2. Place the tray in the top freezing drawer.
3. Close the door.

To remove the ice cubes from the tray, put the tray under running water for a while and then twist the tray slightly to loosen the ice cubes.

ENERGY-SAVING TIPS

Install the fridge or freezer in a cool place out of direct sunlight and away from cookers, heaters, dishwashers or any hot air emitting items.

Do not set the fridge and freezer temperatures lower than necessary. Set the internal temperature within the correct range e.g. adjust the thermostat at middle position for 4°C in the fridge compartment and -18°C in the freezer respectively.

Let pre-cooked foods cool down before placing them in the fridge or freezer. This will prevent the internal temperature of the fridge from rising.

Keep your fridge full, but not over crowded, this helps reduce "cold" air loss. Meanwhile, avoid overloading the fridge or freezer. Try to leave about 20% free space for air circulation.

To prevent cold air escaping, limit the frequency of opening door. When returning from shopping, sort foods to be kept in your fridge before opening the door. Only open the door to put food in or take it out. Make sure the door seal is clean and in good condition. It should hold a piece of paper tightly in place when shut.

Defrost regularly or when ice is more than 5mm thick. Thick ice covering the inner sides significantly increases energy use.

The combination of the drawers, baskets and shelves shown in the device description is optimal for efficient energy savings. Changing the combination proposition could alter the efficiency.

REVERSING THE DOOR

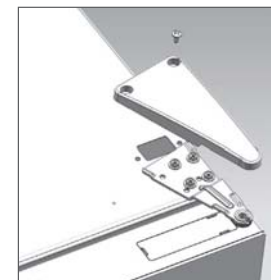
This refrigerator can be opened either from the left or right side. The default way of opening the door is from the right side. If you want to open the door from the left side, please follow the instructions below.

Tools Required: Phillips style screwdriver / Flat blated screwdriver / Hexagonal spanner

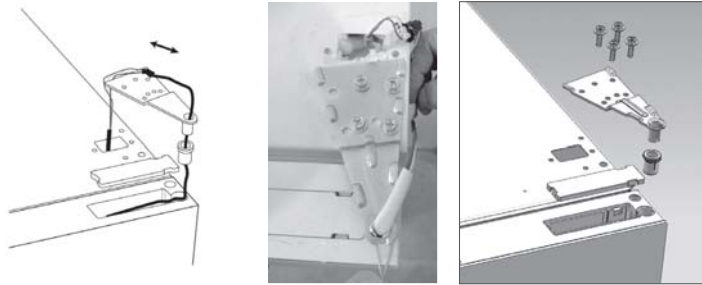
- If you want to have the door swing reversed, we recommend that you contact a qualified technician. You should only try to reverse the door yourself if you believe that you are qualified to do so.
- Ensure the unit is unplugged and empty.
- Adjust the two levelling feet to their highest position.
- To take the door off it is necessary to tilt the unit backwards. You should rest the unit on something solid so that it will not slip during the door reversing process.
- All parts removed must be saved to do the reinstallation of the door.
- The refrigerator inclination angle should be less than 45°.
- Do not lay the unit flat as this may damage the coolant system.
- You should rest the Appliance on something solid e.g. a chair just below the top panel.
- We recommend that 2 people handle the unit during assembly.

GB

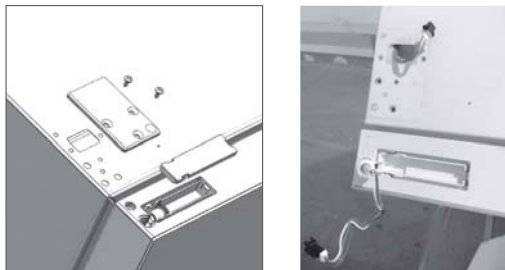
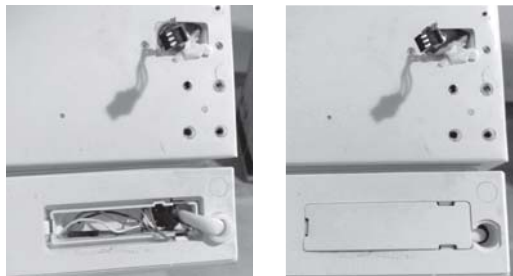
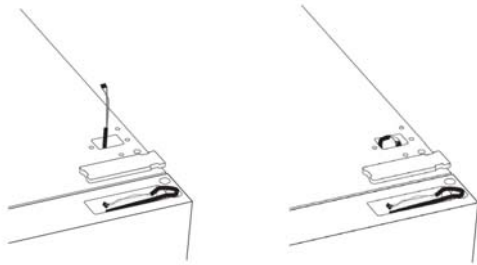
A. Disassemble the doors



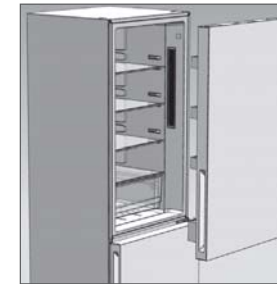
1. Disassemble the refrigerator door and disconnect the front panel communication cable



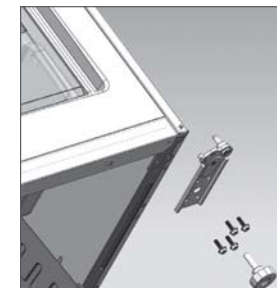
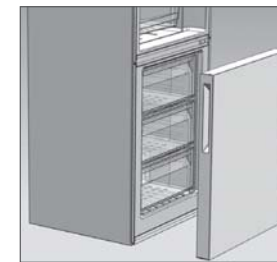
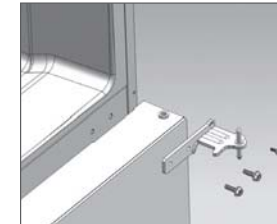
GB



Remove the door.



2. Disassemble and remove the freezer door



GB

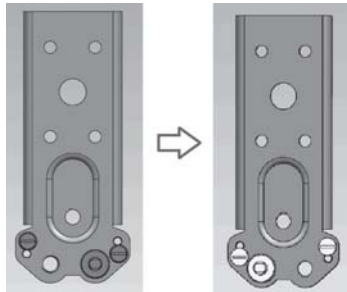
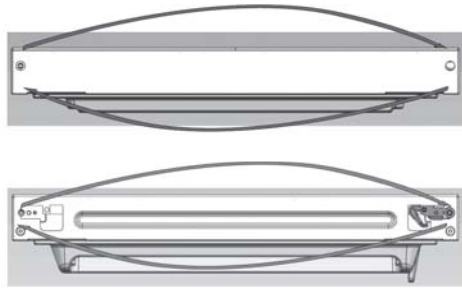


Figure 1:

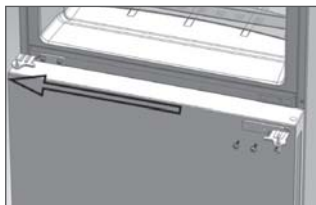
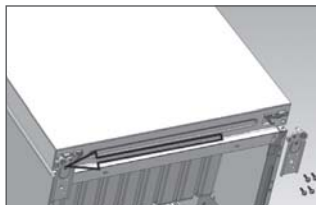
Figure 2:

Figure 1: This situation apply to open door in right side

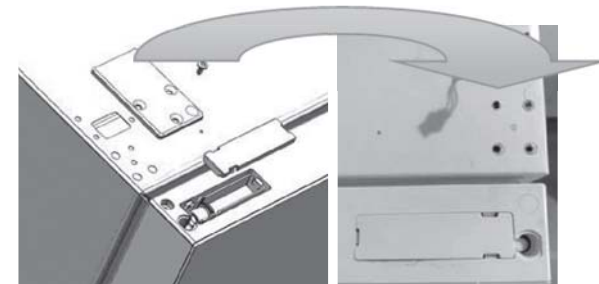
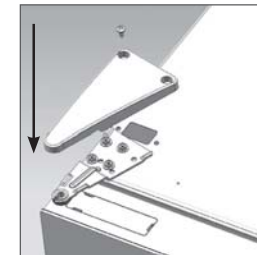
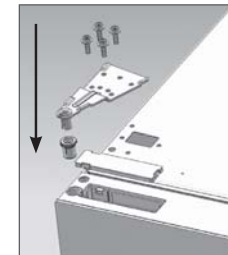
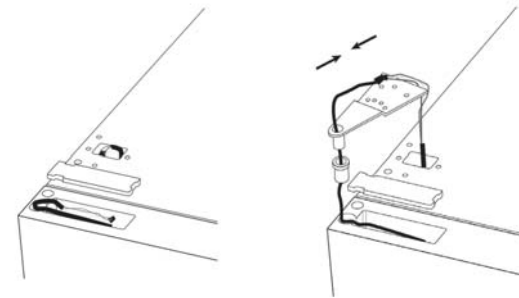
Figure 2: This situation apply to open door in left side

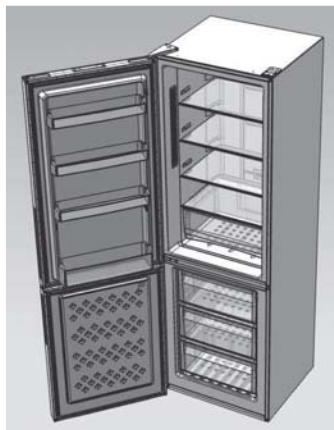
B. Assemble the doors

1. Assemble the freezer door



2. Assemble the refrigerator door and connect the front panel communication cable





Double check that the door is aligned correctly and all the seals are closed on all sides. If necessary, re-adjust the levelling feet.

Maintenance

DEFROSTING

This appliance is designed as automatic defrosting, no need to defrost by hand.

NOISE FROM YOUR APPLIANCE

You may notice some rather unusual noises. The noises are caused by circulation of refrigerant in the cooling system. It has become more pronounced since the introduction of CFC free gases. This is not a fault and will not affect the performance of your fridge.

PROLONGED OFF PERIODS

If the appliance is not in use for a long period of time, proceed as follows:

1. Disconnect from the mains supply.
2. Clean and dry the inside (see 'Cleaning and maintenance').
3. Leave the door open to prevent any unpleasant smells from building up while the appliance is not in use.

NOTES FOR USE

Do clean and defrost your appliance regularly.
Do check contents of the compartments every so often.

Do store commercially prepared food in accordance with the instructions given on the packets.

Do choose high quality fresh food and be sure it is thoroughly clean before freezing it.

Do wrap all food in food quality polythene bags or air tight containers and make sure any air is excluded.

Do Not store poisonous or any dangerous substances in your freezer. It is designed for the freezing of edible foodstuffs only.

Do Not consume food which has been frozen for an excessive length of time.

Do Not leave the door open for long periods, as this will make the appliance more costly to run and cause excessive ice formation.

Do Not use sharp objects such as knives to remove the ice from the appliance. Only use a plastic scraper.

Do Not put hot food into the appliance. Let it cool down to room temperature.

Do Not put liquid-filled bottles or sealed cans containing carbonated liquids into the freezer as they may burst.

Do Not give children ice-cream and water ices direct from the freezer as the low temperature may cause 'freezer burns' on the lips.

Do Not try to keep frozen food which has thawed; it should be eaten within 24 hours or cooked and re-frozen.

CHANGING THE LIGHT BULB

When the interior or exterior LED lamp has gone out, do not disassemble the lamp cover and LED lamp by yourself.

If anything abnormal, please contact after-sale service for help.

Cleaning

CLEANING INSIDE THE FRIDGE/FREEZER

You should clean the Fridge/Freezer internally with a weak solution of bicarbonate of soda. Then rinse with warm water using a damp sponge or cloth and wipe dry. Wash the baskets in warm soapy water and ensure they are completely dry before replacing in the Fridge/Freezer.

CLEANING OUTSIDE THE FRIDGE/FREEZER

Use standard non-abrasive detergent diluted in warm water to clean the Fridge/Freezer exterior. The grille of the condenser at the back of the Fridge/Freezer and the adjacent components can be vacuumed using a soft brush attachment.

Do not use harsh cleaners, scouring pads or solvents to clean any part of the Fridge/Freezer.

Troubleshooting

Before calling for service please check the following.

Power cut

If the internal temperature of the Fridge/Freezer compartment is -18°C or less when the power returns, your food is safe. The food in your Fridge/Freezer will remain frozen for approx 16 hours with the door closed. Do not open the Fridge/Freezer door more than necessary.

The Fridge/Freezer is exceptionally cold

You may have accidentally set the refrigerator temperature to a higher position.

The Fridge/Freezer is exceptionally warm

The compressor may not be working. Set the refrigerator temperature to maximum setting and wait a few minutes. If there is no humming noise, it is not working. Contact the local store where your purchase was made.

The Fridge/Freezer is not working

Check it is plugged in and switched on. Check that the fuse in the plug has not blown. Plug in another appliance, such as a lamp, to see if the socket is working. The Fridge/Freezer should be placed in a well ventilated room with an ambient temperature of between 16°C and 32°C . Leave the Fridge/Freezer for 30 minutes.

Condensation appears on the outside of the Fridge/Freezer

This may be due to a change in the room temperature. Wipe off any residue of moisture. If the problem continues contact the local store where your purchase was made.

GURGLING, WHOOSHING

These noises are caused by the circulation of the refrigerant liquid in the cooling system. It has become more pronounced since the introduction of CFC free gases. This is not a fault and will not affect the performance of your Fridge/Freezer.

HUMMING, PURRING OR PULSATING

This is the compressor motor working, as it pumps the refrigerant around the system.

Servicing

This product should be serviced by an authorized engineer and only genuine spare parts should be used. Under no circumstances should you attempt to repair the appliance yourself.

Repairs carried out by inexperienced persons may cause injury or serious malfunctioning. Contact the local store where your purchase was made.

When the appliance is not in use for long periods, disconnect from the electricity supply, empty all foods and clean the appliance, leaving the door ajar to prevent unpleasant smells.

Accessories

- Energy label
- FR/ENG manual
- Ice box
- Egg tray

Disposal

The refrigerating gas contained in the circuit of this appliance is isobutane (R600a); it causes a low level of pollution but is inflammable. Please contact your local disposal department for advice on the correct method of disposal.

Disposal of old electrical appliances



The European directive 2012/19/EU on Waste Electrical and Electronic Equipment (WEEE), requires that old household electrical appliances must not be disposed of in the normal unsorted municipal waste stream. Old appliances must be collected separately in order to optimize the recovery and recycling of the materials they contain, and reduce the impact on human health and the environment.

The crossed out "wheeled bin" symbol on the product reminds you of your obligation, that when you dispose of the appliance, it must be separately collected.

Consumers should contact their local authority or retailer for information concerning the correct disposal of their old appliance.

