

POCO *line*

EXKLUSIV UND PREISWERT

Kühl-Gefrierkombination

5952044/00

5952044/01

5952044/02

1. Sicherheitshinweise	- 2 -
Bedeutung von Sicherheitswarnsymbolen	- 2 -
Strombezogene Warnungen	- 5 -
Zugehörige Warnungen für die Verwendung	- 6 -
Warnungen im Zusammenhang mit dem Platzieren von Artikeln	- 6 -
Warnungen im Zusammenhang mit der Entsorgung	- 7 -
2. Richtige Verwendung des Kühlschranks	- 8 -
3. Produktübersicht	- 9 -
4. Betrieb	- 11 -
5. Wartung des Kühlschranks	- 11 -
Reinigung	- 11 -
Beenden Sie die Verwendung	- 12 -
6. Häufig Gestellte Fragen	- 13 -
7. Tipps für energieeinsparung	- 14 -
8. Tür rechts-links-Änderung	- 15 -
9. Technische Informationen	- 17 -
10. Korrekte Entsorgung dieses Produktes	- 20 -

SEHR GEEHRTER KUNDE:

Vielen Dank für den Kauf dieses Kühlschranks. Damit Sie die besten Results aus Ihrem neuen Kühlschrank erhalten. Bitte nehmen Sie sich Zeit, um die einfachen Anweisungen in dieser Broschüre durchzulesen. Bitte stellen Sie sicher, dass das Packmaterial in Akkrezesz mit den aktuellen Umweltbedarfen entsorgt wird. Wenn Sie Kühlgeräte entsorgen, wenden Sie sich bitte an Ihre örtliche Abfallentsorgungsabteilung, um Sie über eine sichere Entsorgung zu informieren. Dieses Gerät darf nur für den vorgesehenen Zweck verwendet werden.



DIESES PRODUKT IST FÜR HAUSHALTS-
NUR VERWENDEN!

Bitte lesen Sie diese Anweisungen vor der ersten Verwendung dieses Produkts sorgfältig durch und speichern Sie dieses Handbuch für Ihre zukünftige Referenz.

1. SICHERHEITSHINWEISE

Bezüglich der Informationen für Die Installation, den Betrieb, die Wartung und die Entsorgung des Geräts, siehe die folgenden Absätze dieses Manuell.

Bedeutung von Sicherheitswarnsymbolen



Verbotssymbole

Die Symbole weisen auf verbotene Dinge hin, und diese Verhaltensweisen sind verboten. Die Nichtbeachtung der Anweisungen kann dazu führen, dass Produktschäden oder die persönliche Sicherheit der Nutzer gefährden.



Warnsymbole

Die Symbole weisen auf Dinge hin, die befolgt werden müssen, und Verhaltensweisen müssen streng im Einklang mit dem Anforderungen. Die Nichtbeachtung der Anweisungen kann dazu führen, dass Produktschäden oder die persönliche Sicherheit der Nutzer gefährden.



Hinweissymbole

Die Symbole weisen auf Dinge hin, auf die sie achten müssen, und diese Verhaltensweisen sind besonders zu beachten. Aufgrund von Vorsichtsmaßnahmen oder geringfügige oder mittelschwere Verletzungen oder Schäden der Produkt verursacht wird.

Bei der Verwendung eines Elektrogeräts müssen grundlegende Vorsichtsmaßnahmen sollte immer befolgt werden, einschließlich der folgenden:

1. Dieses Gerät kann von Kindern ab 8 Jahren verwendet werden Jahre und älter und Personen mit reduzierten körperlichen, sensorische oder geistige Fähigkeiten oder mangelnde Erfahrung und Wissen, wenn sie Aufsicht oder Anleitung zur sicheren Verwendung des Geräts und die damit verbundenen Gefahren zu verstehen. Kinder dürfen nicht mit dem Gerät spielen. Reinigung und Benutzerwartung dürfen nicht von Kindern ohne Aufsicht hergestellt werden.
2. Kinder im Alter von 3 bis 8 Jahren dürfen und entladung Kühlgeräte.
3. Ist das Versorgungskabel beschädigt, muss es durch hersteller, seinen Serviceagenten oder ähnlich qualifizierte Personen, um eine Gefahr zu vermeiden.
4. **WARNUNG:** Belüftungsöffnungen im Gerätegehäuse oder in der eingebauten Struktur, Behinderung.
5. **WARNUNG:** Verwenden Sie keine mechanischen Geräte oder andere bedeutet, den Auftauvorgang zu beschleunigen, die vom Hersteller empfohlenen.
6. **WARNUNG:** Beschädigen Sie den Kältemittelkreislauf nicht.
7. **WARNUNG:** Verwenden Sie keine elektrischen Geräte im Lebensmittelaufbewahrungsfächer des Geräts, es sei denn, sie sind von der vom Hersteller empfohlenen Art.
8. Bewahren Sie keine explosiven Stoffe wie Aerosol auf mit einem brennbaren Treibmittel in diesem Gerät.
9. Dieses Gerät ist für den Einsatz im Haushalt und ähnliche Anwendungen wie
 - Küchenbereiche der Mitarbeiter in Geschäften, Büros und anderen Umgebungen;
 - Bauernhäuser und von Kunden in Hotels, Motels und anderen Wohntypumgebungen;
 - Bed and Breakfast-Umgebungen;
 - Catering und ähnliche Nicht-Einzelhandelsanwendungen.
10. Das Gerät gegen eine Wand mit einem freien Abstand nicht mehr als 75 mm und mehr als 50 mm.
11. **WARNUNG:** Achten Sie bei der Positionierung des Geräts auf das Versorgungskabel nicht eingeschlossen oder beschädigt ist.

1. SICHERHEITSHINWEISE

12. **WARNUNG:** Nicht mehrere tragbare Steckdosen finden oder tragbare Netzteile an der Rückseite des Appliance.
13. Um eine Kontamination von Lebensmitteln zu vermeiden, folgende Anweisungen:
 - Das lange Öffnen der Tür kann zu einer signifikanten Temperaturanstieg in der Fächer des Geräts.
 - Reinigen Sie regelmäßig Oberflächen, die mit Lebensmittel und zugängliche Entwässerungssysteme.
 - saubere Wassertanks, wenn sie nicht für 48h verwendet wurden; das an eine Wasserversorgung angeschlossene Wassersystem zu spülen, wenn Wasser wurde seit 5 Tagen nicht gezogen.
 - Lagern Sie rohes Fleisch und Fisch in geeigneten Behältnissen im Kühlschrank, so dass er nicht in Kontakt mit oder tropft auf andere Lebensmittel.
 - Zwei-Sterne-Tiefkühl-Lebensmittelfächer eignen sich für Lagerung von vorgefrorenen Lebensmitteln, Lagerung oder Herstellung von Eis und Eiswürfel zu machen.
 - Ein-, Zwei- und Drei-Sterne-Fächer sind nicht geeignet für das Einfrieren von frischen Lebensmitteln.
 - Wenn das Kältegerät lange leer bleibt schalten, auftauen, reinigen, trocknen und lassen Sie die Tür um Schimmelbildung im Gerät zu verhindern.
14. Ziehen Sie das Gerät von der Steckdose ab, wenn sie nicht verwendet wird, vor dem An- oder Ausziehen von Teilen, vor der Reinigung.
15. Stellen Sie sicher, dass der Stecker den ganzen Weg in die wenn Sie Ihre Appliance anschließen.
16. Stecken Sie den Stecker in eine einzige geerdete Steckdose.
17. Verwenden Sie das Gerät niemals dort, wo und brennbare Materialien aufbewahrt werden.
18. Achten Sie aus Sicherheitsgründen darauf, Teile zu reparieren oder zu ersetzen. bei einem autorisierten Service-Händler.
19. Der Motor ist permanent geschmiert und erfordert kein Öl.
20. Das Gerät muss so positioniert sein, dass der Stecker Zugänglich.
21. Bitte gemäß den örtlichen Vorschriften Entsorgung des Gerätes für sein brennbares Blsgas. Bevor Sie das Gerät verschrotten, nehmen Sie bitte die Türen um zu verhindern, dass Kinder gefangen werden.
22. Stellen Sie sicher, dass der Kühlschrank vor der Reinigung abgezogen ist oder wenn das Produkt nicht verwendet wird.
23. Um das Gerät zu reinigen, verwenden Sie nur milde Reinigungsmittel oder Glasreinigungsprodukte. Verwenden Sie niemals harte Reinigungsmittel oder Lösemittel.
24. Es wird nicht empfohlen, diesen Kühlschrank mit Verlängerungskabel oder Powerboard. Bitte stellen Sie sicher, dass die Gerät direkt an die Steckdose angeschlossen wird.
25. Legen Sie keine warmen Speisen oder Getränke in den Kühlschrank bevor es auf Raumtemperatur abkühlt.
26. Schließen Sie die Tür sofort nach dem Einsetzen von Gegenständen so wird die Innentemperatur nicht dramatisch steigen.
27. Halten Sie das Gerät von jeder Wärmequelle oder Sonnenlicht.
28. Um stabil zu befestigen, muss das Gerät auf einer flachen und feste Oberfläche. Es sollte nicht auf weiches Material gelegt werden.
29. Stellen Sie kein anderes Gerät auf die Kühlschrank, und nicht befeuchten.
30. Um Verletzungen oder Todesfälle durch elektrischen Schlag zu vermeiden, das Gerät mit nassen Händen bedienen, während es auf einem nasse Oberfläche oder im Wasser stehen.

1. SICHERHEITSHINWEISE

31. Nicht im Freien oder bei Nässe verwenden.
32. Ziehen Sie niemals das Kabel, um es vom Auslass zu trennen. Greifen Sie den Stecker und ziehen Sie ihn aus dem Auslass.
33. Halten Sie die Schnur von beheizten Oberflächen fern.
34. Prüfen Sie, ob die Spannung des Netzteils in Ihrem ist die gleiche wie die Spannung, die auf dem Bewertungsetikett angezeigt wird dieses Produkts.
35. Schließen Sie Ihren Kühlschrank an eine unabhängige elektrische und verwenden Sie einen sicheren Erdungsdraht.
36. Wenn der Frost im Gefrierschrank entfernt wird oder wenn kein Strom oder wenn der Kühlschrank nicht mehr verwendet wird, gereinigt werden, um zu verhindern, dass es riecht.
37. Den Gefrierschrank mindestens einmal im Monat auftauen, viel Frost kann die Kühlung beeinträchtigen.
38. Schalten Sie den Strom nur 5 Minuten später nach Strom ein geht aus. Andernfalls kann der Kompressor beschädigt werden.
39. Kinder sollten beaufsichtigt werden, um sicherzustellen, dass sie nicht mit dem Gerät spielen.
40. Das Gerät ist nicht für den Betrieb durch mit einem externen Timer oder einer separaten Fernbedienung System.
41. Dieses Gerät wurde mit einem geerdeten Stecker. Bitte stellen Sie die Steckdose in Ihrem Haus sicher ist gut geerdet.
42. Es wird empfohlen, das Versorgungskabel regelmäßig zu anzeichen für eine mögliche Verschlechterung, und das Gerät sollte nicht verwendet werden, wenn das Kabel beschädigt ist.
43. Entsorgung des Geräts: Um mögliche Schäden zu vermeiden der Umwelt oder der menschlichen Gesundheit durch unkontrollierte Abfallentsorgung, recyceln Sie sie verantwortungsvoll, um die nachhaltige Wiederverwendung materieller Ressourcen. Und die Entsorgung sollte nur über öffentliche Sammelstellen erfolgen. alt Kühlschränke können FCKW enthalten, die das Ozon zerstören; wenden Sie sich an das Abfallbehandlungszentrum in der Nähe Ihres Hauses, um weitere Einzelheiten zu den richtigen Entsorgungsverfahren.



44. **WARNUNG!** Brandgefahr – entzündlich Material. Bitte halten Sie das Produkt weit weg Feuer Quelle während der Nutzung, des Service und der Entsorgung. Auf der Rückseite des die Appliance.

45. Dieses Kältegerät ist nicht als eingebautes Gerät vorgesehen.

Um eine Kontamination von Lebensmitteln zu vermeiden, beachten Sie bitte die folgenden Anweisungen:

- Das lange Öffnen der Tür kann zu einer signifikanten Temperatur in den Fächern des Geräts.
- Reinigen Sie regelmäßig Oberflächen, die mit Lebensmitteln in Berührung kommen können und zugänglich Entwässerungssysteme.
- Saubere Wassertanks, wenn sie 48 h lang nicht verwendet wurden; Spülen des Wasserversystems an eine Wasserversorgung angeschlossen werden, wenn das Wasser seit 5 Tagen nicht gezogen wurde.
- Lagern Sie rohes Fleisch und Fisch in geeigneten Behältern im Kühlschrank, so dass es Kontakt mit oder tropfen auf andere Lebensmittel.
- Zwei-Sterne-Tiefkühl-Lebensmittelfächer eignen sich zur Lagerung von vorgekühlten Lebensmitteln, Eis und Eiswürfel herstellen.

1. SICHERHEITSWARNUNGEN

- Ein-, Zwei- und Drei-Sterne-Fächer sind nicht für das Einfrieren von frischen Lebensmitteln geeignet.
- Wenn das Kältegerät längere Zeit leer bleibt, abschalten, auftauen, trocknen und die Tür offen lassen, um Schimmelbildung im Gerät zu verhindern.

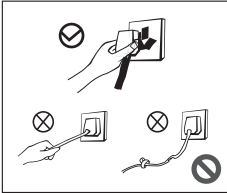
Allgemein

Dieses Gerät ist für den Einsatz in Haushaltsanwendungen und ähnlichen Anwendungen vorgesehen, wie z. B.:

- Küchenbereiche des Personals in Geschäften, Büros und anderen Arbeitsumgebungen;
- Bauernhäuser;
- von Kunden in Hotels, Motels und anderen Wohnumgebungen;
- Bed and Breakfast-Umgebungen.

Dieses Handbuch enthält viele wichtige Sicherheitshinweise, die von die Benutzer.

► Strombezogene Warnungen



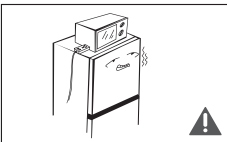
- Ziehen Sie das Netzkabel nicht, wenn Sie den Netzstecker des Kühlschranks. Bitte greifen Sie den Stecker fest und ziehen Sie ihn aus dem Buchse direkt.
- Beschädigen Sie das Netzkabel unter keinen Bedingungen, Sicherheit ist oder der Stecker getragen wird.
- Das abgenutzte oder beschädigte Netzkabel ist in produktionszugelassene Wartungsstationen.



- Bitte verwenden Sie eine spezielle Drei-Loch-Steckdose, die 10A oder und die Steckdose darf nicht mit anderen Elektrogeräte.
- Das Netzkabel sollte fest mit der Buchse oder Brände verursacht werden können. Bitte stellen Sie sicher, dass die Erdungselektrode der Steckdose ist mit einer zuverlässigen Erdungsleitung ausgestattet.



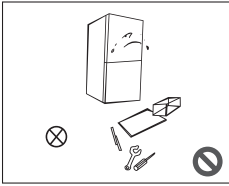
- Der Kühlschrank nimmt 220V-240V / 50Hz Ac-Leistung, Spannung Schwankungen über den Bereich von 220V-240V±10% Fehlfunktion oder sogar Beschädigung, so dass eine 750 W automatische Spannung Regler muss in Abstimmung mit der Wechselstromleistung installiert werden.
- Bitte schalten Sie das Ventil des austretenden Gases aus und öffnen Sie dann die Türen und Fenster bei Austritt von Gas und anderen brennbaren Gase. Ziehen Sie den Kühlschrank und andere elektrische Geräte, die bedenken, dass Funke einen Brand verursachen kann.



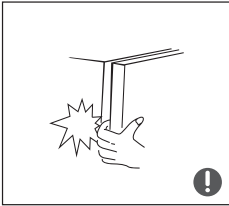
- Um die Sicherheit zu gewährleisten, wird nicht empfohlen, die Reiskocher, Mikrowellenherde und andere Geräte an der Spitze Kühlschrank, die von der Herstellung empfohlenen inklusive. Verwenden Sie keine elektrischen Geräte in der Speisekammer.

1. SICHERHEITSHINWEISE

► Zugehörige Warnungen für die Verwendung



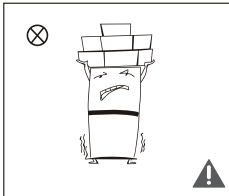
- Der genehmigte Abriss oder die Renovierung des Kühlschranks Verboten. Es ist verboten, die Kältemittelleitungen und die Reparatur und Wartung des Kühlschranks müssen durch Profis.
- Beschädigtes Netzkabel muss vom Hersteller, seinem Wartungsabteilung oder verwandten Fachleuten, um Gefahr.



- Die Umgebung der Geräte um oder die eingebettete Struktur darf nicht behindert werden, während eine gute Belüftung Gepflegt.
- Die Lücken zwischen Kühltüren und zwischen Türen und Kühlschrank Körper sind klein, beachten Sie, nicht Ihre Hand in um zu verhindern, dass der Finger drückt. Bitte seien Sie sanft beim Ausschalten der Kühlschranktür, um herabfallende Gegenstände zu vermeiden.

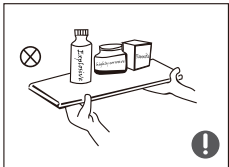


- Wählen Sie keine Lebensmittel oder Behälter in der Kühlkammer, wenn der Kühlschrank läuft, insbesondere Metallbehälter, um Erfrierungen zu vermeiden.
- Erlauben Sie Kindern nicht, den Kühlschrank zu betreten oder zu erklimmen, um dass Kinder im Kühlschrank versiegelt werden oder Kinder verletzt werden durch den fallenden Kühlschrank.

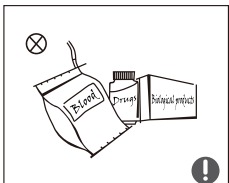


- Den Kühlschrank nicht besprühen oder waschen; den Kühlschrank nicht aufstellen an feuchten Stellen leicht mit Wasser bespritzt werden, um nicht zu beeinflussen die elektrischen Isolationseigenschaften des Kühlschranks.

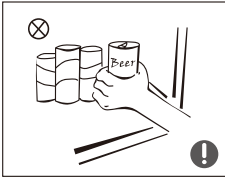
► Warnungen im Zusammenhang mit dem Platzieren von Artikeln



- Entzündbare, explosive, flüchtige und stark korrosive Artikel im Kühlschrank, um Schäden am Produkt zu vermeiden oder Brandunfälle.
- Legen Sie keine brennbaren Gegenstände in der Nähe des Kühlschranks auf, um Brände zu vermeiden.



- Dieses Produkt ist Einkühlschrank und darf nur für Lagerung von Lebensmitteln. Nach nationalen Standards Kühlschrank darf nicht für andere Zwecke verwendet werden, wie z. B. von Blut, Medikamenten oder biologischen Produkten.



- Legen Sie keine Gegenstände wie abgefüllte oder versiegelte Behälter mit wie Flaschenbier und Getränke im Kühlschrank Bursts und andere Verluste zu verhindern.
- Bewahren Sie keine explosiven Stoffe wie Aerosoldosen mit brennbares Treibmittel in diesem Gerät.

► **Warnungen im Zusammenhang mit der Entsorgung**

- ⊘ Die Kühlschränke R600a Kältemittel- und Cyclopentanschaummaterialien sind brennbare Materialien und ausrangierte Kühlschränke sollten von Quellen und kann nicht verbrannt werden. Bitte übertragen Sie den Kühlschrank an qualifizierte professionelle Recyclingunternehmen zur Verarbeitung zur Vermeidung von Schäden an der Umwelt oder andere Gefahren.
- ! Bitte entfernen Sie die Tür des Kühlschranks und der Regale, die unfälle von Kindern, die in den Kühlschrank eindringen und im Kühlschrank spielen, zu vermeiden.

► Entsorgung des Geräts

Um mögliche Schäden für die Umwelt oder die menschliche Gesundheit durch unkontrollierte Abfallentsorgung, recyceln Sie sie verantwortungsvoll, um die nachhaltige Wiederverwendung von Ressourcen.

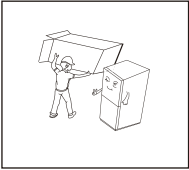
Und die Entsorgung sollte nur über öffentliche Sammelstellen erfolgen. alt Kühlschränke können FCKW enthalten, die das Ozon zerstören; kontaktiere den Abfall Behandlungszentrum in der Nähe Ihres Hauses für weitere Details über die richtigen Verfahren für Zur verfügung.

2. RICHTIGE VERWENDUNG DES KÜHLSCHRANKS

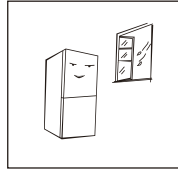
Dieses Gerät ist für den Einsatz in Haushalts- und ähnlichen Anwendungen wie

- Küchenbereiche von Mitarbeitern in Geschäften, Büros und anderen Arbeitsumgebungen;
- Bauernhäuser und von Kunden in Hotels, Motels und anderen Wohnumgebungen;
- Bed and Breakfast-Umgebungen;
- Catering und ähnliche Nicht-Einzelhandelsanwendungen.

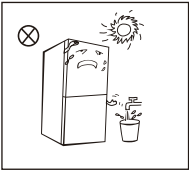
► Placement



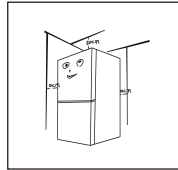
- Vor der Verwendung des Kühlschranks entfernen Sie alle Verpackungen Materialien einschließlich Boden Kissen und Schaumstoffpolster und Bänder im Inneren der Kühlschrank, reißen Sie die Schutzfolie an der Tür und den Kühlschrankkörper.



- Der Kühlschrank wird in einem gut belüfteter Innenraum; der Boden flach sein und robust.

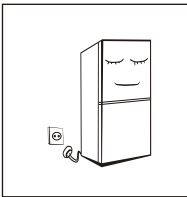


- Von Hitze fernhalten und direkte Sonneneinstrahlung zu vermeiden. tun den Kühlschrank nicht in feuchte oder wässrige Stellen, um Rost oder Reduktion verhindern der isolierenden Wirkung.

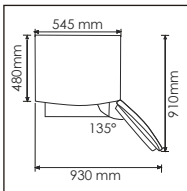


- Der obere Raum des Kühlschranks größer als 30cm sein und die Entfernungen von beiden Seiten und Rückseite muss mehr als 10cm, um das Öffnen zu erleichtern und Schließen und Wärmeableitung.
- Wischen Sie den Kühlschrank im Inneren und außen mit warmem feuchtem Lappen (Fügen Sie eine kleine Menge Waschmittel im warmen Wasser und wischen Sie schließlich mit sauberes Wasser).

► Starten

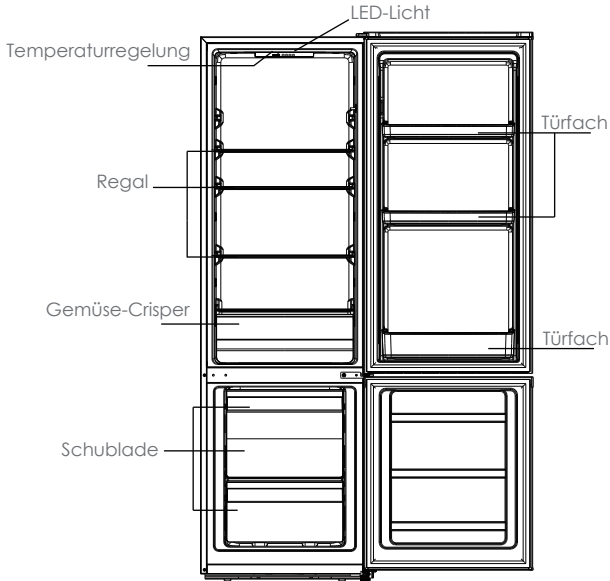


- Der Kühlschrank muss eine halbe Stunde bleiben, bevor er 220V/50Hz Leistung, wenn es zum ersten Zeitpunkt gestartet wird.
- Der Kühlschrank muss 2 bis 3 Stunden vor dem Verladen von frischen oder gefrorenen Lebensmitteln laufen; das Kühlschrank soll im Sommer mehr als 4 Stunden im Voraus laufen, wenn dass die Umgebungstemperatur hoch ist.



- Bitte lassen Sie genügend Platz, um eine machbare Öffnung und Schubladentfernung.
- Die angezeigten Dimensionen sind nur als Referenz vorgesehen.

3. PRODUKTÜBERSICHT



*Alle Bilder in dieser Bedienungsanleitung dienen nur zur Anzeige; Bitte beachten Sie Ihre individuelle Einheit für Details.

Kühlkammer

- Die Kühlkammer eignet sich für die Lagerung einer Vielzahl von Obst, Gemüse, Getränken und andere Lebensmittel, die kurzfristig konsumiert werden, empfohlene Lagerzeit 3Tage bis 5 Tage.
- Kochspeisen dürfen erst dann in die Kühlkammer gestellt werden, wenn sie auf Raumtemperatur abgekühlt sind. Lebensmittel werden empfohlen, vor dem Eintragen in den Kühlschrank versiegelt zu werden.
- Die Glasregale können für eine angemessene Menge an Stauraum nach oben oder unten einfache Bedienung.

Kühlkammer	Art der Nahrung
Tür oder Balkon des Kühlschranks Fach	<ul style="list-style-type: none"> • Lebensmittel mit natürlichen Konservierungsstoffen, wie Marmeladen, Säfte, Getränke, Gewürze. • Verderbliche Lebensmittel nicht aufbewahren.
Crisper Schublade (SalatSchublade)	<ul style="list-style-type: none"> • Obst, Kräuter und Gemüse sollten separat in den Knackbehälter gelegt werden. • Bananen, Zwiebeln, Kartoffeln, Knoblauch im Kühlschrank.
<ul style="list-style-type: none"> • Kühlschrankregal – Unten • Kühler (Box/Schublade) 	Rohfleisch, Geflügel, Fisch (für Lagerung)
Kühlschrankregal – Mitte	Milchprodukte, Eier
Kühlschrankregal – oben	Lebensmittel, die nicht gekocht werden müssen, wie z. B. fertige Lebensmittel, Delikatessen, Reste.

Gefrierkammer

- Die Tieftemperatur-Gefrierkammer kann Lebensmittel für eine lange Zeit frisch halten und es ist zur Lagerung von Tiefkühlkost und zur Herstellung von Eis verwendet.
- Die Gefrierkammer eignet sich für die Lagerung von Fleisch, Fisch, Reisbällchen und anderen kurzfristig verbraucht werden.
- Fleischstücke sind vorzugsweise für einen einfachen Zugang in kleine Stücke zu teilen. Bitte seien Sie die notierten Lebensmittel innerhalb der Regalzeit verzehrt werden.
- Die Temperatur sollte auf "Super Freezing" eingestellt werden, wenn Sie Lebensmittel schnell einfrieren möchten.

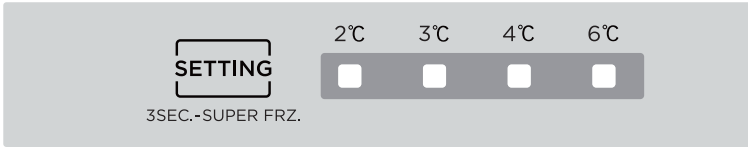
Schubladen, Lebensmittelboxen, Regale usw. entsprechend der Position im Bild oben platziert sind die energieeffizientesten.

Gefrierkammer	Art der Nahrung
Tiefkühlschublade(n)/Regal	<ul style="list-style-type: none">• Lebensmittel für die Langzeitlagerung.• Untere Schublade/Regal für rohes Fleisch, Geflügel, Fisch.• Mittlere Schublade/Regal für Tiefkühlgemüse, Chips.• Obere Schublade/Regal für Eis, gefroren Obst, tiefgefrorene Backwaren.

Hinweis: Lagerung von zu viel Lebensmitteln während des Betriebs nach dem erstmaligen Anschluss an die Stromversorgung die Gefrierwirkung des Kühlschranks beeinträchtigen können. Gelagerte Lebensmittel dürfen der Luftauslass; oder sonst wird auch die Gefrierwirkung beeinträchtigt.

4. Betrieb

Temperaturregelung



Einmal anfänglich eingeschaltet, ist der Bildschirm auf voller Anzeige für 3s. und dann läuft der Kühlschrank nach 4 °C.

In Fehler fall, blinkt die entsprechende LED.

In Fall von keinen Ausfällen, zeigt es die tatsächliche Temperatureinstellung des Kühlschranks.

Fehlercode	Fehlerbeschreibung
LED 6 °C	Umgebungstemperatursensor
LED 3 °C	Kühlschrank-Abtausensor
LED 2 °C	Kühlschrank-Temperatur-Sensorschaltung

Jedes Mal, wenn die Temperatur SETTING-Taste einmal gedrückt wird, ändert sich die Temperatureinstellung Ein Mal. Nachdem die Temperatureinstellung abgeschlossen ist, läuft der Kühlschrank nach auf den Sollwert nach 30s.

Die Schichtregelung lautet:



Super Freeze-Modus

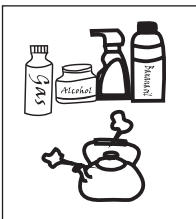
Lange Einstelltemperaturtaste für 3s, nach der LED 4 °C und LED 3 °C Beleuchtung für 30s, wird es in den Super Freeze-Modus wechseln.

Lange Drücken Temperatur-Einstellungstaste für 3s könnte Super Freeze-Modus abbrechen.

5. WARTUNG DES KÜHLSCHRANKS

► Reinigung

- Staub hinter dem Kühlschrank und am Boden muss rechtzeitig gereinigt werden, um die Kühleffekt und Energieeinsparung. Das Innere des Kühlschranks sollte regelmäßig gereinigt werden um Geruch zu vermeiden. Weiche Handtücher oder Schwamm in Wasser getaucht und nicht korrosive neutrale Reinigungsmittel werden zur Reinigung vorgeschlagen. Der Kühlschrank von muss schließlich mit sauberem Wasser gereinigt und trockenes Tuch. Öffnen Sie die Tür für die natürliche Trocknung, bevor der Strom eingeschaltet wird.



- Verwenden Sie keine harten Bürsten, saubere Stahlkugeln, Drahtbürsten, Schleifmittel, wie Zahnpasten, organische Lösungsmittel (wie Alkohol, Aceton, Bananenöl usw.), kochendes Wasser, saure oder alkalische Gegenstände sauber Kühlschrank unter Berücksichtigung, dass dies die Kühlschrankoberfläche beschädigen kann und Innenbereich.
- Nicht mit Wasser abspülen, um die elektrische Isolierung nicht zu beeinträchtigen Eigenschaften. Bitte verwenden Sie ein trockenes Tuch, wenn Sie die Steuerknopf und elektrische Komponenten.

⚠ Bitte ziehen Sie den Kühlschrank zum Auftauen und Reinigen ab.

5. WARTUNG DES KÜHLSCHRANKS

- Staub hinter dem Kühlschrank und am Boden muss rechtzeitig gereinigt werden, um die Kühleffekt und Energieeinsparung.
- Das Innere des Kühlschranks sollte regelmäßig gereinigt werden, um Geruch zu vermeiden.
- Überprüfen Sie die Türdichtung regelmäßig, um sicherzustellen, dass es keine Trümmer gibt.
- Bitte schalten Sie den Strom vor der Reinigung, entfernen Sie alle Lebensmittel, Regale, Schubladen, etc.
- Reinigen Sie die Türdichtung mit milder Seife und Wasser.
- Verwenden Sie ein weiches Tuch oder einen Schwamm, um das Innere des Kühlschranks mit zwei Esslöffeln Backpulver und ein Quart warmem Wasser. Dann mit Wasser abspülen und sauber wischen und öffnen die Tür und trocknen Sie sie natürlich, bevor der Strom eingeschaltet wird.
- Für Bereiche, die im Kühlschrank schwer zu reinigen sind (z. B. schmale Sandwiches, Ecken), wird empfohlen, sie regelmäßig mit einem weichen Lappen, einer weichen Bürste usw. abzuwischen und wenn in Kombination mit einigen Hilfswerkzeugen (z. B. dünnen Stöcken), um sicherzustellen, dass keine Akkumulation in diesen Bereichen.
- Verwenden Sie keine Seife, Reinigungsmittel, Peelingpulver, Sprühreiniger usw., da diese Gerüche in das Innere des Kühlschranks.
- Reinigen Sie den Flaschenrahmen, Regale und Schubladen mit einem milden Reinigungsmittel und trocknen Sie mit einem weichen Tuch.
- Wischen Sie die Außenfläche des Kühlschranks mit einem weichen Tuch mit Seifenwasser gedämpft, Waschmittel usw. und dann trocken wischen.
- Verwenden Sie keine harten Bürsten, saubere Stahlkugeln, Drahtbürsten, Schleifmittel, wie Zahnpasta, organische Lösungsmittel (wie Alkohol, Aceton, Bananenöl usw.), kochendes Wasser, Säure oder alkalische Artikel reinigen Kühlschrank unter der Annahme, dass dies die Kühlschrankoberfläche und den Innenraum beschädigen kann. Siedewasser und Benzol können sich verformen oder beschädigen.
- Nicht mit Wasser abspülen, um die elektrischen Isolationseigenschaften nicht zu beeinträchtigen.

► Beenden Sie die Verwendung

Lebensmittel können auch im Sommer für ein paar Stunden konserviert werden, wenn ein Stromausfall auftritt; Es ist empfohlen, die Häufigkeit der Öffnung der Tür zu reduzieren und keine frischen Lebensmittel in den Kühlschrank.

Bitte ziehen Sie den Kühlschrank für die Reinigung lange unbenutzt ab. Halten Sie die Tür offen um den schlechten Geruch zu vermeiden.

Drehen Sie den Kühlschrank nicht nach oben, platzieren oder vibrieren Sie den Kühlschrank nicht, größer als 45° sein. Bitte halten Sie die Tür und das Scharnier, wenn Sie sich bewegen.



Beim Starten des Kühlschranks wird ein kontinuierlicher Betrieb empfohlen. Bitte bewegen Sie den Kühlschrank nicht unter normalen Umständen, die Lebensdauer des Kühlschranks nicht zu beeinträchtigen.

6. HÄUFIG GESTELLTE FRAGEN

- Die folgenden einfachen Probleme können vom Benutzer behandelt werden. Bitte rufen Sie den After-Sales-Service an Abteilung, wenn die Probleme nicht geklärt sind.

Inbetrieb	Ob der Kühlschrank angeschlossen und mit Leistung; Niederspannung; Ob sich der Temperaturregler im Arbeitsbereich befindet Ausfalleistung oder Auslösekreis.
Geruch	Geruchsnahrung sollte eng verpackt sein; Ob Lebensmittel faul sind; Ob der Innenraum gereinigt werden soll.
Langfristiger Betrieb des Kompressors	Es ist normal, dass der Kühlschrank länger in Sommer, wenn die Umgebungstemperatur höher ist; Legen Sie nicht zu viel Essen in den Kühlschrank auf einmal; Legen Sie Lebensmittel nicht, bis sie gekühlt sind; Häufiges Öffnen der Kühlschranktür; Dicke Frostschrift (Auftauung erforderlich).
Leuchtendes Licht leuchtet nicht	Ob der Kühlschrank an die Stromversorgung angeschlossen ist, ob die Kontrollleuchte beschädigt ist.
Die Kühlschranktür kann nicht richtig sein Geschlossen.	Die Kühlschranktür wird durch Lebensmittelpakete geklebt; Zu viel Essen; Tilt Kühlschrank.
Laute Geräusche	Ob das Essen eingeebnet ist, ob der Kühlschrank ausgewogen ist; Ob die Kühlschrankteile richtig platziert sind.

Warme Tipps:

- ◆ Das Kühlschrankgehäuse kann während des Betriebs besonders im Sommer Wärme absenden, durch die Strahlung des Kondensators, und es ist ein normales Phänomen.
- ◆ Kondensation: Kondensationsphänomen wird an der Außenfläche und der Tür erkannt Dichtungen des Kühlschranks, wenn die Umgebungsfeuchtigkeit groß ist, ist dies ein normales Phänomen, und die Kondensation kann mit einem trockenen Handtuch abwischt werden.
- ◆ Airflow-Sound: Kältemittel, die in den Kältemittelleitungen zirkulieren, erzeugen einen Klangausbruch und normal ist, hat keinen Einfluss auf den Kühleffekt.
- ◆ Buzz: Buzz wird durch den Betrieb Kompressor speziell beim An- oder Herunterfahren erzeugt werden.
- ◆ Clatter: Das Magnetventil oder elektrische Schaltventil klappert, was ein normales Phänomen ist und hat keinen Einfluss auf den Vorgang.

7. TIPPS FÜR ENERGIEEINSPARUNG

Versuchen Sie nicht, die Tür zu oft zu öffnen, vor allem, wenn das Wetter nass und heiß ist. Sobald Sie öffnen die Tür, schließen Sie sie so schnell wie möglich.

Prüfen Sie ab und zu, ob das Gerät ausreichend belüftet ist (ausreichende Luftzirkulation hinter dem Gerät).

Bei normalen Temperaturbedingungen richten Sie den Thermostat bitte an der mittleren Einstellung an.

Bevor Sie das Gerät mit Paketen mit frischen Lebensmitteln beladen, stellen Sie sicher, dass sie Umgebungstemperatur.

Eis- und Frostsicht erhöhen den Energieverbrauch, reinigen Sie das Gerät, sobald die Schicht ist 3-5 mm dick.

- ◆ Das Gerät sollte sich im kühlestem Bereich des Raumes befinden, weg von der Wärmeabstrahlung Geräte oder Heizkanäle und aus der direkten Sonneneinstrahlung.
- ◆ Lassen Sie heiße Lebensmittel auf Raumtemperatur abkühlen, bevor Sie sie in das Gerät legen. Überlastung der Gerät zwingt den Kompressor, länger zu laufen. Lebensmittel, die zu langsam einfrieren, können an Qualität verlieren, oder verderben.
- ◆ Achten Sie darauf, Lebensmittel richtig zu wickeln, und wischen Sie Behälter trocken, bevor Sie sie in das Gerät legen. Dadurch wird der Frostaufbau im Inneren des Geräts reduziert.
- ◆ Appliance-Lagerbehälter sollten nicht mit Aluminiumfolie, Wachspapier oder Papierabhauchung ausgekleidet werden. Liner stören die Kaltluftzirkulation, wodurch das Gerät weniger effizient ist.
- ◆ Organisieren und beschriften Sie Lebensmittel, um Türöffnungen und erweiterte Suchanfragen zu reduzieren. Entfernen Sie so viele nach Bedarf und schließen Sie die Tür so schnell wie möglich.

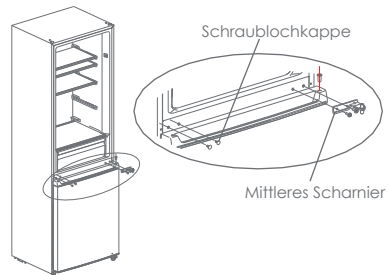
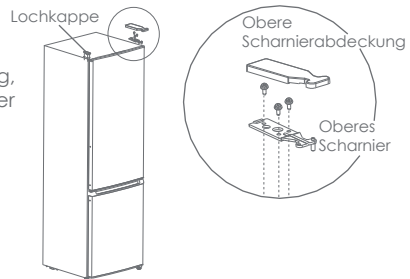
8. Tür Rechts-Links-Änderung

Vorsichtsmaßnahmen vor der Installation:

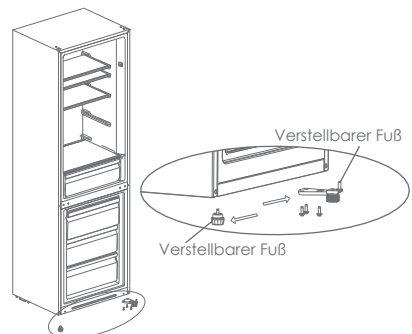
Informationen in der Bedienungsanleitung sind nur als Referenz. Das physische Produkt kann abweichen. Vor dem Wechsel der Tür ist sicherzustellen, dass der Gefrierschrank vom Strom getrennt ist. Vor dem Einbau des Türgriffs sind Vorkehrungen zu treffen, um einen Personenschäden zu verursachen.

Liste der vom Benutzer zur Verfügung zu gestellten Tools	
	Kreuzschraubendreher
	5/16" Sockel und Ratsche

- 1) Entfernen Sie alle Lebensmittel aus dem inneren Türliner.
- 2) Demontage der oberen Scharnierabdeckung, des oberen Scharniers und Lochkappe auf der anderen Seite.
- 3) Entfernen Sie die Kühlschrantür, mittleres Scharnier, und Schraublockkappen der anderen Seite.

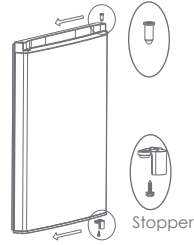


- 4) Entfernen Sie die Gefrierür und demontieren Sie unteres Scharnier und linken verstellbaren Fuß. Tauschen Sie die Installationsposition des bodenunteren Scharnier und verstellbarer Fuß, und fixieren Sie die Unterseite Scharnier durch Anbringen von Schrauben.

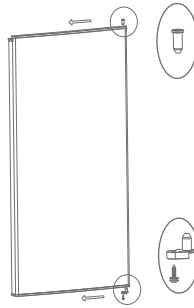


8. Tür Rechts-Links-Änderung

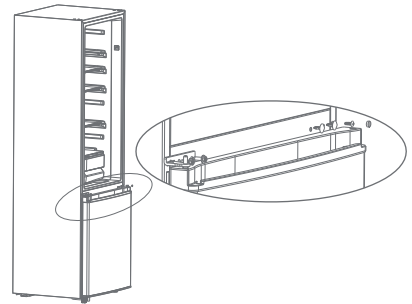
5) Demontage des Türstoppers der Gefriertür, und installieren Sie es auf der anderen Seite durch Diebeschraube.



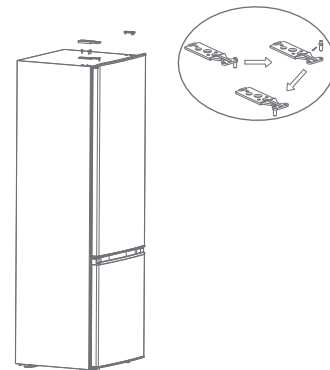
6) Demontage des Türstoppers des Kühlschranks Tür, und installieren Sie es auf der anderen Seite durch Schraube.



7) Setzen Sie die Gefriertür auf das untere Scharnier, das mittlere Scharnier und die Schraublochkappen zu montieren.



8) Ändern Sie die Einbauposition des oberen Scharniers Wie unten gezeigt, dann die Kühlschrantür am mittleren Scharnier und fixieren Sie die oben Scharnier durch Anbringen von Schrauben, schließlich die oben Scharnierabdeckung und Lochkappe.



9. TECHNISCHE INFORMATION

Produktdatenblatt

Delegierte Verordnung (EU) 2019/2016

Name oder Handelsmarke des Lieferanten: POCO

Anschrift des Lieferanten: Industriestraße 39 - 59192 Bergkamen - Germany

Modellkennung: 5952044/00, 5952044/01, 5952044/02

Art des Kühlgeräts:

Geräuscharmes Gerät:	nein	Bauart:	freistehend
----------------------	------	---------	-------------

Weinlagerschrank:	nein	Anderes Kühlgerät:	ja
-------------------	------	--------------------	----

Allgemeine Produktparameter:

Parameter		Wert	Parameter	Wert
Gesamt-abmessungen (in Millimeter)	Höhe	1773	Gesamtrauminhalt (in dm ³ oder l)	262
	Breite	547		
	Tiefe	568		
EEL	120	Energieeffizienzklasse	F	
Luftschallemissionen (in dB(A) re 1 pW)	39	Luftschallemissionsklasse	C	
Jährlicher Energieverbrauch (in kWh/a)	255	Klimaklasse:	Gemäßigt, Subtropisch	
Mindestumgebungstemperatur (in °C), für die das Kühlgerät geeignet ist	16	Höchstumgebungstemperatur (in °C), für die das Kühlgerät geeignet ist	38	
Winterschaltung	nein			

9. TECHNISCHE INFORMATION

Fachparameter:					
Fachtyp		Fachparameter und -werte			
		Rauminhalt des Fachs (in dm ³ oder l)	Empfohlene Temperatureinstellung für eine optimierte Lebensmittellagerung (in °C). Diese Einstellungen dürfen nicht im Widerspruch zu den Lagerbedingungen gemäß Anhang IV Tabelle 3 stehen.	Gefriervermögen (in kg/24h)	Entfrosterart (automatische Entfroster=A, manuelle Entfroster=M)
Speisekammerfach	nein	-	-	-	-
Weinlagerfach	nein	-	-	-	-
Kellerfach	nein	-	-	-	-
Lagerfach für frische	ja	197.0	4	-	M
Kaltlagerfach	nein	-	-	-	-
Null-Sterne- oder Eisbereiterfach	nein	-	-	-	-
Ein-Stern-Fach	nein	-	-	-	-
Zwei-Sterne-Fach	nein	-	-	-	-
Drei-Sterne-Fach	nein	-	-	-	-
Vier-Sterne-Fach	ja	65.0	-18	3.25	M
Zwei-Sterne-Abteil	nein	-	-	-	-
Fach mit variabler Temperatur	-	-	-	-	-
Für Vier-Sterne-Fächer					
Schnellgefrierfunktion			ja		
Lichtquellenparameter:					
Art der Lichtquelle			LED		
Energieeffizienzklasse			-		
Mindestlaufzeit der vom Hersteller angebotenen Garantie: 2 Jahre					
Weitere Angaben:					
Weblink zur Website des Herstellers, auf der die Informationen gemäß Nummer 4(a) des Anhangs der Verordnung (EU) 2019/2019 zu finden sind: www.poco.de					

9. TECHNISCHE INFORMATION

Verweis:	5952044/00 5952044/01 5952044/02
Nennspannung:	220-240V~
Ampere:	1 A
Nennfrequenz:	50Hz
Klimaklasse:	N/ST
Kältemittel:	R600a(67g)
Schutz vor elektrischen Schock:	I
Isolierschaum:	CYCLOPENTANE

Klimaklassen

-Erweitert gemäßigt: "Dieses Kühlgerät ist für den Einsatz Umgebungstemperaturen von 10 °C bis 32 °C";

-Temperiert: "Dieses Kältegerät ist für den Einsatz in Temperaturen von 16 °C bis 32 °C";

-Subtropisch: "Dieses Kältegerät ist für den Einsatz in Temperaturen von 16 °C bis 38 °C";

-Tropisch: "Dieses Kühlgerät ist int endete, um bei Umgebungsumgebung verwendet zu werden Temperaturen von 16 °C bis 43 °C";

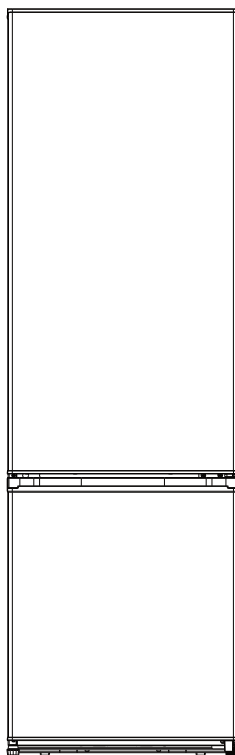
Hinweis: Weitere Dateninformationen, bitte scannen Sie den QR-Code auf dem Energieetikett.

10. KORREKTE ENTSORGUNG DIESES PRODUKTS



Diese Kennzeichnung weist darauf hin, dass dieses Produkt nicht mit anderen household Abfälle in der gesamten EU. Um mögliche Schäden an der Umwelt oder menschliche Gesundheit durch unkontrollierte Abfallentsorgung, recyceln die nachhaltige Wiederverwendung materieller Ressourcen nachhaltig zu fördern. rückzukehren Ihr verwendetes Gerät verwenden Sie bitte die Rück- und Abholsysteme oder den Händler, bei dem das Produkt gekauft wurde. Sie können dieses Produkt umweltschonendes Recycling.

USER'S MANUAL-EN



POCO *line*

EXKLUSIV UND PREISWERT

Refrigerator-Freezer

5952044/00

5952044/01

5952044/02

CONTENTS

1. Safety warnings	- 23 -
Meaning of safety warning symbols	- 23 -
Electricity related warnings	- 26 -
Related warnings for use	- 27 -
Warnings related to placing items	- 27 -
Warnings related to disposal	- 28 -
2. Proper use of refrigerator	- 29 -
3. Product overview	- 30 -
4. Operation	- 32 -
5. Maintenance of refrigerator	- 33 -
Cleaning	- 33 -
Stop using	- 33 -
6. Frequently asked questions	- 34 -
7. Tips for energy saving	- 35 -
8. Door Right-Left Change	- 36 -
9. Technical information	- 38 -
10. Correct disposal of this product	- 41 -

DEAR CUSTOMER:

Thank you for buying this refrigerator. To ensure that you get the best results from your new refrigerator, please take time to read through the simple instructions in this booklet. Please ensure that the packing material is disposed of in accordance with the current environmental requirements.

When disposing of any refrigerator equipment please contact your local waste disposal department for advice on safe disposal. This appliance must be only used for its intended purpose.



THIS PRODUCT IS FOR HOUSEHOLD
USE ONLY!

Please read these instructions carefully before the first use of this product and save this manual
for your future reference.

1. SAFETY WARNINGS

Regarding the information for the installation, operation, maintenance and disposal of the appliance, please refer to the below paragraphs of this manual.

Meaning of safety warning symbols



Prohibition symbols

The symbols indicate prohibited matters, and those behaviors are forbidden. Non-compliance with the instructions may result in product damages or endanger the personal safety of users.



Warning symbols

The symbols indicate matters that must be followed, and those behaviors must be strictly executed in line with the operation requirements. Non-compliance with the instructions may result in product damages or endanger the personal safety of users.



Note symbols

The symbols indicate matters to pay attention to, and these behaviors shall be specially noted. Due precautions are needed or minor or moderate injuries or damages of the product will be caused.

When using an electrical appliance, basic precautions should always be followed, including the following:

1. This appliance can be used by children aged from 8 years and above and persons with reduced physical, sensory or mental capabilities or lack of experience and knowledge if they have been given supervision or instruction concerning use of the appliance in a safe way and understand the hazards involved. Children shall not play with the appliance. Cleaning and user maintenance shall not be made by children without supervision.
2. Children aged from 3 to 8 years are allowed to load and unload refrigerating appliances.
3. If the supply cord is damaged, it must be replaced by the manufacturer, its service agent or similarly qualified persons in order to avoid a hazard.
4. **WARNING:** Keep ventilation openings, in the appliance enclosure or in the built-in structure, clear of obstruction.
5. **WARNING:** Do not use mechanical devices or other means to accelerate the defrosting process, other than those recommended by the manufacturer.
6. **WARNING:** Do not damage the refrigerant circuit.
7. **WARNING:** Do not use electrical appliances inside the food storage compartments of the appliance, unless they are of the type recommended by the manufacturer.
8. Do not store explosive substances such as aerosol cans with a flammable propellant in this appliance.
9. This appliance is intended to be used in household and similar applications such as
 - staff kitchen areas in shops, offices and other working environments;
 - farm houses and by clients in hotels, motels and other residential type environments;
 - bed and breakfast type environments;
 - catering and similar non-retail applications.
10. Placed the appliance against a wall with a free distance not exceeding 75 mm and more than 50mm.
11. **WARNING:** When positioning the appliance, ensure the supply cord is not trapped or damaged.

1. SAFETY WARNINGS

12. WARNING: Do not locate multiple portable socket outlets or portable power supplies at the rear of the appliance.
13. To avoid contamination of food, please respect the following instructions:
 - Opening the door for long periods can cause a significant increase of the temperature in the compartments of the appliance.
 - Clean regularly surfaces that can come in contact with food and accessible drainage systems.
 - Clean water tanks if they have not been used for 48h; flush the water system connected to a water supply if water has not been drawn for 5 days.
 - Store raw meat and fish in suitable containers in the refrigerator, so that it is not in contact with or drip onto other food.
 - Two-star frozen-food compartments are suitable for storing pre-frozen food, storing or making ice cream and making ice cubes.
 - One-, two- and three-star compartments are not suitable for the freezing of fresh food.
 - If the refrigerating appliance is left empty for long periods, switch off, defrost, clean, dry, and leave the door open to prevent mould developing within the appliance.
14. Unplug the appliance from outlet when not in use, before putting on or taking off parts, before cleaning.
15. Make sure to place the plug all the way into socket when connecting your appliance.
16. Insert the plug into a single grounded socket.
17. Never use the appliance in place where combustible and inflammable materials are kept.
18. For safety reason, be sure to repair or replace parts at an authorized service dealers.
19. The motor is permanently lubricated and will require no oil.
20. The appliance must be positioned so that the plug is accessible.
21. Please according to local regulations regarding disposal of the appliance for its flammable blowing gas. Before you scrap the appliance, please take off the doors to prevent children trapped.
22. Ensure the refrigerator is unplugged before cleaning or if the product is not in use.
23. To clean the appliance use only mild detergents or glass cleaning products. Never use harsh detergents or solvents.
24. It is not recommended to use this refrigerator with an extension cord or power board. Please ensure that the appliance is plugged directly into the electrical outlet.
25. Do not place hot food or drink into the refrigerator before it cools down to room temperature.
26. Close the door immediately after putting in any items so the inside temperature will not rise dramatically.
27. Keep appliance away from any heat source or direct sunlight.
28. To fix stably, the appliance must be placed on a flat and solid surface. It should not be laid on any soft material.
29. Do not place any other appliance on top of the refrigerator, and do not wet it.
30. To avoid injury or death from electrical shock do not operate the appliance with wet hands, while standing on a wet surface or while standing in water.
31. Do not use outdoors or in wet conditions.
32. Never pull the cord to disconnect it from the outlet. Grasp the plug and pull it from the outlet.
33. Keep the cord away from heated surfaces.
34. Check that the voltage of the power supply in your home is the same as the voltage shown on the rating label of this product.

1. SAFETY WARNINGS

35. Connect your refrigerator to an independent electrical socket and use a safe ground wire.
36. When the frost in freezer is removed, or when there is no electricity or when refrigerator ceases to be used, it should be cleaned in order to prevent it from smelling.
37. Defrost the freezer at least once a month because too much frost may affect refrigeration.
38. Turn on electricity only 5 minutes later after electricity goes off. Otherwise, the compressor may be damaged.
39. Children should be supervised to ensure that they do not play with the appliance.
40. The appliance is not intended to be operated by means of an external timer or a separate remote-control system.
41. This appliance has been incorporated with a grounded plug. Please ensure the wall outlet in your house is well earthed.
42. It is recommended to check regularly the supply cord for any sign of possible deterioration, and the appliance should not be used if the cable is damaged.
43. Disposal of the appliance: To prevent possible harm to the environment or human health from uncontrolled waste disposal, recycle it responsibly to promote the sustainable reuse of material resources. And the disposal should only be done through public collection points. Old refrigerators can contain CFC that destroy the ozone; contact the waste treatment center nearest your home for more details on the correct procedures for disposal.



44. WARNING! Risk of fire – flammable material. Please keep the product faraway fire source during using, service and disposal. There are flammable materials at the back of the appliance.
45. This refrigerating appliance is not intended to be used as a built-in appliance.

1. SAFETY WARNINGS

To avoid contamination of food, please respect the following instructions:

- Opening the door for long periods can cause a significant increase of the temperature in the compartments of the appliance.
- Clean regularly surfaces that can come in contact with food and accessible drainage systems.
- Clean water tanks if they have not been used for 48 h; flush the water system connected to a water supply if water has not been drawn for 5 days.
- Store raw meat and fish in suitable containers in the refrigerator, so that it is not in contact with or drip onto other food.
- Two-star frozen-food compartments are suitable for storing pre-frozen food, storing or making ice-cream and making ice cubes.
- One-, two- and three-star compartments are not suitable for the freezing of fresh food.
- If the refrigerating appliance is left empty for long periods, switch off, defrost, clean, dry, and leave the door open to prevent mould developing within the appliance.
- This refrigerating appliance is not intended to be used as a built-in appliance.

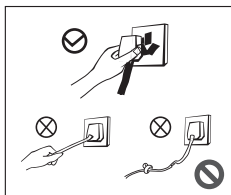
GENERAL

This appliance is intended to be used in household and similar applications such as:

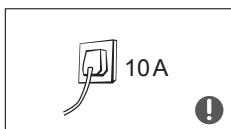
- staff kitchen areas in shops, offices and other working environments;
- farm houses;
- by clients in hotels, motels and other residential type environments;
- bed and breakfast type environments.

This manual contains lots of important safety information which shall be observed by the users.

► Electricity related warnings



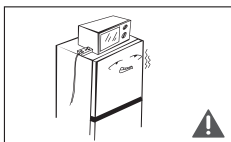
- Do not pull the power cord when pulling the power plug of the refrigerator. Please firmly grasp the plug and pull out it from the socket directly.
- Do not damage the power cord under any condition so as to ensure safety use, do not use when the power cord is damaged or the plug is worn.
- Worn or damaged power cord shall be replaced in manufacture-authorized maintenance stations.



- Please use a dedicated three-hole power socket which is 10A or more and the power socket shall not be shared with other electrical appliances.
- The power cord should be firmly contacted with the socket or else fires might be caused. Please ensure that the grounding electrode of the power socket is equipped with a reliable grounding line.



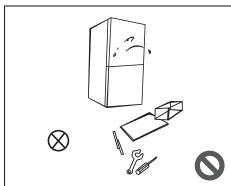
- The refrigerator adopts 220V-240V/50Hz AC power, voltage fluctuations over the range of 220V-240V±10% will cause malfunction or even damage, so a 750 W automatic voltage regulator must be installed in concert with the AC power.
- Please turn off the valve of the leaking gas and then open the doors and windows in case of leakage of gas and other flammable gases. Do not unplug the refrigerator and other electrical appliances considering that spark may cause a fire.



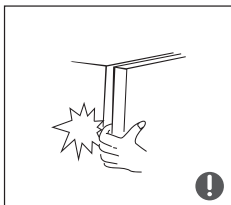
- To ensure safety, it is not recommended that to place regulators, rice cookers, microwave ovens and other appliances at the top of the refrigerator, those recommended by the manufacture are not included. Do not use electrical appliances in the food pantry.

1. SAFETY WARNINGS

► Related warnings for use



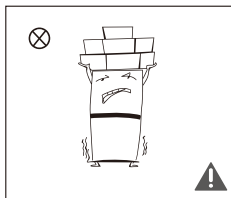
- Authorized demolition or renovation of the refrigerator is not prohibited. It is forbidden to damage the refrigerant lines and the repair and maintenance of the refrigerator must be carried out by professionals.
- Damaged power cord must be replaced by the manufacturer, its maintenance department or related professionals in order to avoid danger.



- The surrounding of the appliances around or the embedded structures shall not be obstructed while good ventilation shall be maintained.
- The gaps between refrigerator doors and between doors and refrigerator body are small, be noted not to put your hand in these areas to prevent squeezing the finger. Please be gentle when switching off the refrigerator door to avoid falling articles.
- Do not pick foods or containers in the refrigerator chamber when the refrigerator is running, especially metal containers in order to avoid frostbite.

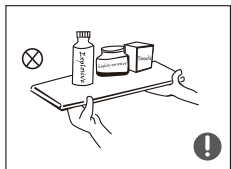


- Do not allow children to enter or climb the refrigerator to prevent that children are sealed in the refrigerator or children are injured by the falling refrigerator.
- Do not spray or wash the refrigerator; do not put the refrigerator in moist places easy to be splashed with water so as not to affect the electrical insulation properties of the refrigerator.

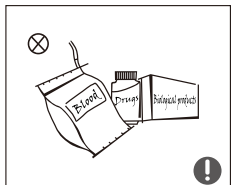


- Do not place heavy objects on the top of the refrigerator considering that objectives may fall when switching the door, and accidental injuries might be caused.
- Please pull of the plug in case of power failure or cleaning. Do not connect the refrigerator to power supply within five minutes to prevent damages to the compressor due to successive starts.

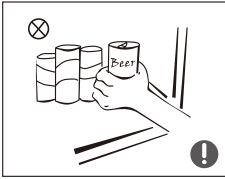
► Warnings related to placing items



- Do not put flammable, explosive, volatile and highly corrosive items in the refrigerator to prevent damages to the product or fire accidents.
- Do not place flammable items near the refrigerator to avoid fires.



- This product is household refrigerator and shall be only suitable for the storage of foods. According to national standards, household refrigerator shall not be used for other purposes, such as storage of blood, drugs or biological products.



- Do not place items such as bottled or sealed container of fluid such as bottled beers and beverages in the refrigerator to prevent bursts and other losses.
- Do not store explosive substances such as aerosol cans with a flammable propellant in this appliance.

► **Warnings related to disposal**

- ⊘ The refrigerator's R600a refrigerant and cyclopentane foam materials are combustible materials and discarded refrigerators should be isolated from fire sources and can not be burned. Please transfer the refrigerator to qualified professional recycling companies for processing to avoid damages to the environment or other hazards.
- ⚠ Please remove the door of the refrigerator and shelves which shall be properly placed to avoid accidents of children entering and playing in the refrigerator.

► Disposal of the appliance

To prevent possible harm to the environment or human health from uncontrolled waste disposal, recycle it responsibly to promote the sustainable reuse of material resources.

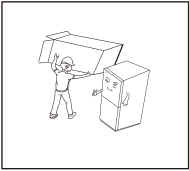
And the disposal should only be done through public collection points. Old refrigerators can contain CFC that destroy the ozone; contact the waste treatment center nearest your home for more details on the correct procedures for disposal.

2. PROPER USE OF REFRIGERATOR

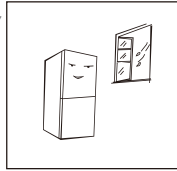
This appliance is intended to be used in household and similar applications such as

- staff kitchen areas in shops, offices and other working environments;
- farm houses and by clients in hotels, motels and other residential type environments;
- bed and breakfast type environments;
- catering and similar non-retail applications.

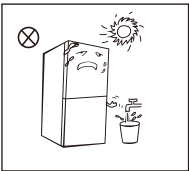
► Placement



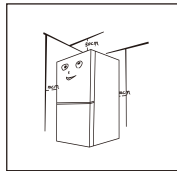
- Before using the refrigerator, remove all packaging materials including bottom cushions and foam pads and tapes inside the refrigerator, tear off the protective film on the door and the refrigerator body.



- The refrigerator is placed in a well-ventilated indoor place; the ground shall be flat, and sturdy.

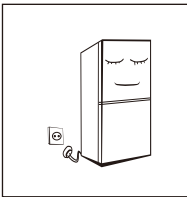


- Keep away from heat and avoid direct sunlight. Do not place the refrigerator in moist or watery places to prevent rust or reduction of insulating effect.

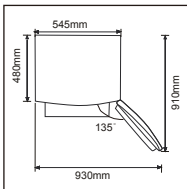


- The top space of the refrigerator shall be greater than 30cm, and the distances from both sides and backside shall be more than 10cm to facilitate the opening and closing and heat dissipation.
- Wipe the refrigerator inside and outside with warm moist rag (add a small amount of detergent in the warm water and wipe clean finally with clean water).

► Start

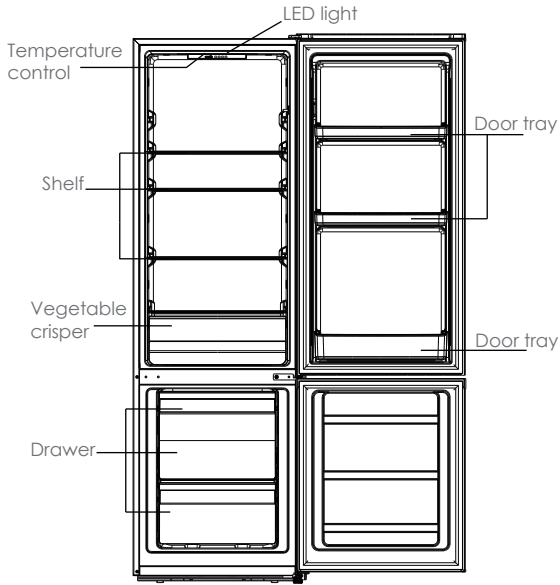


- The refrigerator shall stay for half an hour before connecting 220V/50Hz power when it is firstly started.
- The refrigerator shall run 2 to 3 hours before loading fresh or frozen foods; the refrigerator shall run for more than 4 hours in summer in advance considering that the ambient temperature is high.



- Please leave enough space to ensure feasible opening and drawer removal.
- Dimensions shown are for reference only.

3. PRODUCT OVERVIEW



*All images in this instruction manual are for indication only; please refer to your individual unit for details.

Refrigerating chamber

- The Refrigerating Chamber is suitable for storage of a variety of fruits, vegetables, beverages and other food consumed in the short term, suggested storage time 3 days to 5 days.
- Cooking foods shall not be put in the refrigerating chamber until cooled to room temperature. Foods are recommended to be sealed up before putting into the refrigerator.
- The glass shelves can be adjusted up or down for a reasonable amount of storage space and easy use.

Refrigerating chamber	Type of food
Door or balconies of fridge compartment	<ul style="list-style-type: none"> • Foods with natural preservatives, such as jams, juices, drinks, condiments. • Do not store perishable foods.
Crisper drawer (salad drawer)	<ul style="list-style-type: none"> • Fruits, herbs and vegetables should be placed separately in the crisper bin. • Do not store bananas, onions, potatoes, garlic in the refrigerator.
<ul style="list-style-type: none"> • Fridge shelf – bottom • Chiller (box/drawer) 	Raw meat, poultry, fish (for short-term storage)
Fridge shelf – middle	Dairy products, eggs
Fridge shelf – top	Foods that do not need cooking, such as ready-to-eat foods, deli meats, leftovers.

Freezing chamber

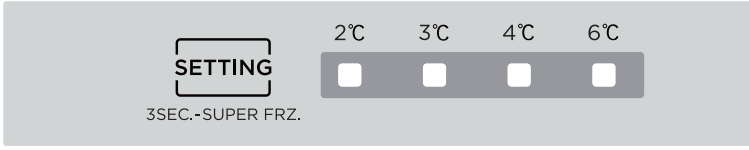
- The low temperature freezing chamber may keep food fresh for a long time and it is mainly used to store frozen foods and making ice.
- The freezing chamber is suitable for storage of meat, fish, rice balls and other foods not to be consumed in short term.
- Chunks of meat are preferably to be divided into small pieces for easy access. Please be noted food shall be consumed within the shelf time.
- The temperature should be set to "super freezing", when you want to freeze foods quickly. Drawers, food boxes, shelves, etc. placed according to the position in the picture above are the most energy efficient.

Freezing chamber	Type of food
Freezer drawer(s)/shelf	<ul style="list-style-type: none"> · Foods for long-term storage. · Bottom drawer/shelf for raw meat, poultry, fish. · Middle drawer/shelf for frozen vegetables, chips. · Top drawer/shelf for ice cream, frozen fruit, frozen baked goods.

Note: Storage of too much food during operation after the initial connection to power may adversely affect the freezing effect of the refrigerator. Foods stored shall not block the air outlet; or otherwise the freezing effect will also be adversely affected.

4. OPERATION

Temperature control



Once initially powered on, the display screen is on full display for 3s. and then the refrigerator runs according to 4 °C.

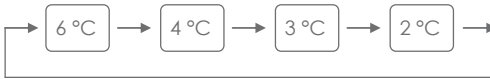
In case of a failure, the corresponding LED blinks.

In case of no failures, it shows the actual temperature setting of refrigerator.

Fault Code	Fault Description
LED 6 °C	Ambient temperature sensor
LED 3 °C	Refrigerator defrost sensor
LED 2 °C	Refrigerator temperature sensor circuit

Each time the temperature SETTING button is pressed once, the temperature setting changes one time. After the temperature setting has been completed, the refrigerator will run according to the set value after 30s.

The shift regulation is:



Super freeze mode

Long press temperature setting key for 3s, after the LED 4 °C and LED 3 °C lighting for 30s, it will enter into Super freeze mode.

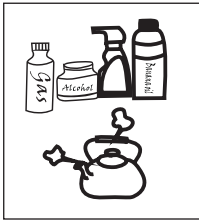
Long press temperature setting key for 3s could cancel Super freeze mode.

5. MAINTENANCE OF REFRIGERATOR

► Cleaning

- Dusts behind the refrigerator and on the ground shall be timely cleaned to improve the cooling effect and energy saving. The interior of the refrigerator should be cleaned regularly to avoid odor. Soft towels or sponge dipped in water and non-corrosive neutral detergents are suggested for cleaning. The refrigerator shall be finally cleaned with clean water and dry cloth.

Open the door for natural drying before the power is turned on.



- Do not use hard brushes, clean steel balls, wire brushes, abrasives, such as toothpastes, organic solvents (such as alcohol, acetone, banana oil, etc.), boiling water, acid or alkaline items clean refrigerator considering that this may damage the fridge surface and interior.
- Do not rinse with water so as not to affect the electrical insulation properties. Please use a dry cloth when cleaning temperature control knob and electrical components.

⚠ Please unplug the refrigerator for defrost and cleaning.

- Dusts behind the refrigerator and on the ground shall be timely cleaned to improve the cooling effect and energy saving.
- The interior of the refrigerator should be cleaned regularly to avoid odor.
- Check the door gasket regularly to make sure there are no debris.
- Please turn off the power before cleaning, remove all food, shelves, drawers, etc.
- Clean the door gasket with mild soap and water.
- Use a soft cloth or sponge to clean the inside of the refrigerator, with two tablespoons of baking soda and a quart of warm water. Then rinse with water and wipe clean, and open the door and dry it naturally before the power is turned on.
- For areas that are difficult to clean in the refrigerator (such as narrow sandwiches, gaps or corners), it is recommended to wipe them regularly with a soft rag, soft brush, etc. and when necessary, combined with some auxiliary tools (such as thin sticks) to ensure no contaminant accumulation in these areas.
- Do not use soap, detergent, scrub powder, spray cleaner, etc., as these may cause odors in the interior of the refrigerator.
- Clean the bottle frame, shelves and drawers with a mild detergent and dry with a soft cloth.
- Wipe the outer surface of the refrigerator with a soft cloth dampened with soapy water, detergent, etc., and then wipe dry.
- Do not use hard brushes, clean steel balls, wire brushes, abrasives, such as toothpastes, organic solvents (such as alcohol, acetone, banana oil, etc.), boiling water, acid or alkaline items clean refrigerator considering that this may damage the fridge surface and interior. Boiling water and benzene may deform or damage plastic parts.
- Do not rinse with water so as not to affect the electrical insulation properties.

► Stop using

Foods can be preserved for a couple of hours even in summer in case of power failure; it is recommended to reduce the frequency of opening door and do not put fresh foods into the refrigerator.

Please unplug the refrigerator left unused for a long time for cleaning. Keep the door open to avoid the bad odor.

Do not turn upside, horizontally place or vibrate the refrigerator, the carrying angle can not be greater than 45°. Please hold the door and hinge when moving.



Continuous operation is recommended when the refrigerator is started. Please do not move the refrigerator under normal circumstances so as not to affect the refrigerator's service life.

6. FREQUENTLY ASKED QUESTIONS

- The following simple issues can be handled by the user. Please call the after-sale service department if the issues are not settled.

Inoperation	Whether the refrigerator is plugged and connected to power; Low voltage; Whether temperature control knob is in the work area Failure power or tripping circuit
Odor	Odorous foods should closely wrapped; Whether foods are rotten; Whether the interior shall be cleaned.
Long-term operation of compressor	It is normal that refrigerator operates for longer time in summer when the ambient temperature is higher; Do not put too much food in the refrigerator at one time; Do not put foods until they are cooled; Frequent opening of refrigerator door. Thick frost layer (defrost is needed)
Illuminating light does not shine	Whether the refrigerator is connected to power, whether the indicator light is damaged.
The refrigerator door can not be properly closed.	The refrigerator door is stuck by food packages; Too much food; Tilt refrigerator.
Loud noises	Whether the food is leveled, whether the refrigerator is balanced; Whether the refrigerator parts are properly placed.

Warm tips:

- ◆ The refrigerator enclosure may emit heat during operation specially in summer, this is caused by the radiation of the condenser, and it is a normal phenomenon.
- ◆ Condensation: condensation phenomenon will be detected on the exterior surface and door seals of the refrigerator when the ambient humidity is large, this is a normal phenomenon, and the condensation can be wiped away with a dry towel.
- ◆ Airflow sound: Refrigerants circulating in the refrigerant lines will produce eruption of sound and grunts which is normal does not affect the cooling effect.
- ◆ Buzz: Buzz will be generated by running compressor specially when starting up or shutting down.
- ◆ Clatter: The solenoid valve or electric switch valve will clatter which is a normal phenomenon and does not affect the operation.

7. TIPS FOR ENERGY SAVING

Try not to open the door too often, especially when the weather is wet and hot. Once you open the door, close it as soon as possible.

Every now and then check if the appliance is sufficiently ventilated (adequate air circulation behind the appliance).

In normal temperature conditions, please arrange the thermostat at the middle setting.

Before loading the appliance with packages of fresh food, make sure they are cooled to ambient temperature.

Ice and frost layer increase energy consumption, so clean the appliance as soon as the layer is 3-5 mm thick.

- ◆ The appliance should be located in the coolest area of the room, away from heat producing appliances or heating ducts, and out of the direct sunlight.

- ◆ Let hot foods cool to room temperature before placing in the appliance. Overloading the appliance forces the compressor to run longer. Foods that freeze too slowly may lose quality, or spoil.

- ◆ Be sure to wrap foods properly, and wipe containers dry before placing them in the appliance. This cuts down on frost build-up inside the appliance.

- ◆ Appliance storage bin should not be lined with aluminum foil, wax paper, or paper toweling. Liners interfere with cold air circulation, making the appliance less efficient.

- ◆ Organize and label food to reduce door openings and extended searches. Remove as many items as needed at one time, and close the door as soon as possible.



8. Door Right-Left Change

Precautions before installation:

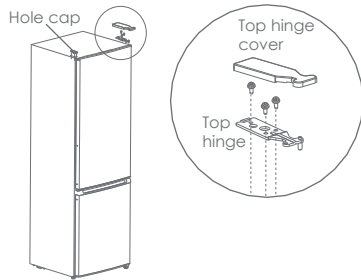
Information in the Instruction Manual is only for reference. The physical product may differ.

Before Change the door, it shall be ensured that the freezer is disconnected from power.

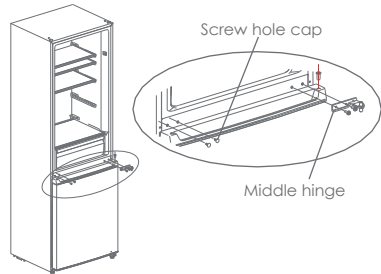
Before installation of the door handle, precautions shall be taken to prevent fall of the handle from causing any personal injury.

List of tools to be provided by the user	
	Cross screwdriver
	5/16" socket and ratchet

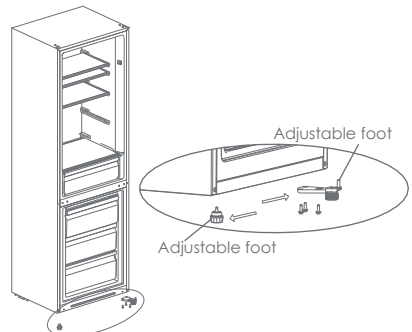
- 1) Remove all food from the inner door liner.
- 2) Dismantle top hinge cover, top hinge and hole cap of the other side.
- 3) Remove the refrigerator door ,middle hinge, and screw hole caps of the other side.



- 3) Remove the refrigerator door ,middle hinge, and screw hole caps of the other side.

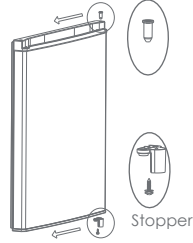


- 4) Remove the freezer door and dismantle bottom hinge and left adjustable foot. Exchange the installation position of bottom hinge and adjustable foot, and fix the bottom hinge by fitting screws.

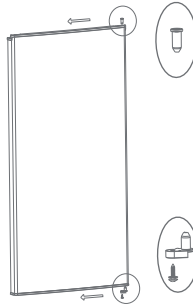


8. Door Right-Left Change

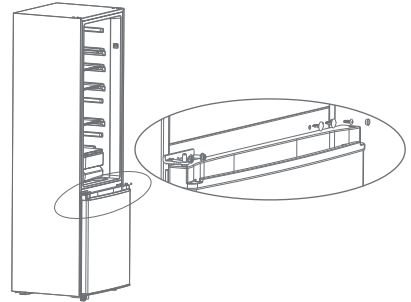
- 5) Dismantle the door stopper of freezer door, and install it on other side by fitting screw.



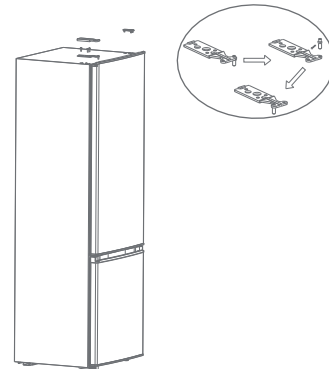
- 6) Dismantle the door stopper of refrigerator door, and install it on other side by fitting screw.



- 7) Put the freezer door on bottom hinge, then install the middle hinge and screw hole caps.



- 8) Change the installation position of top hinge shaft as shown as below, then put the refrigerator door on middle hinge, and fix the top hinge by fitting screws, finally to install the top hinge cover and hole cap.



9. TECHNICAL INFORMATION

Product Information Sheet

COMMISSION DELEGATED REGULATION (EU) 2019/2016

Supplier's name or trademark: POCO

Supplier's address: Industriestraße 39 - 59192 Bergkamen - Germany

Model identifier: 5952044/00, 5952044/01, 5952044/02

Type of refrigerating appliance:

Low-noise appliance:	No	Design type:	freestanding
----------------------	----	--------------	--------------

Wine storage appliance:	No	Other refrigerating appliance:	yes
-------------------------	----	--------------------------------	-----

General product parameters:

Parameter		Value	Parameter	Value
Overall dimensions (millimetre)	Height	1773	Total volume (dm ³ or l)	262
	Width	547		
	Depth	568		
EEL		120	Energy efficiency class	F
Airborne acoustical noise emissions (dB(A) re 1 pW)		39	Airborne acoustical noise emission class	C
Annual energy consumption (kWh/a)		255	Climate class:	temperate, subtropical,
Minimum ambient temperature (°C), for which the refrigerating appliance is suitable		16	Maximum ambient temperature (°C), for which the refrigerating appliance is suitable	38
Winter setting		No		

9. TECHNICAL INFORMATION

Compartment Parameters:					
Compartment type		Compartment parameters and values			
		Compartment volume (dm ³ or l)	Recommended temperature setting for optimised food storage (°C) These settings shall not contradict the storage conditions set out in Annex IV, Table 3/ Annexe IV, Tableau 3	Freezing capacity (kg/24h)	Defrosting type (auto-defrost=A, manual defrost=M)
Pantry	No	-	-	-	-
Wine storage	No	-	-	-	-
Cellar	No	-	-	-	-
Fresh food	Yes	197.0	4	-	M
Chill	No	-	-	-	-
0-star or icemaking	No	-	-	-	-
1-star	No	-	-	-	-
2-star	No	-	-	-	-
3-star	No	-	-	-	-
4-star	Yes	65.0	-18	3.25	M
2-star section	No	-	-	-	-
Variable temperature compartment	-	-	-	-	-
For 4-star compartments					
Fast freeze facility			Yes		
Light source parameters:					
Type of light source			LED		
Energy efficiency class			-		
Minimum duration of the guarantee offered by the manufacturer: 2 years					
Additional information:					
Weblink to the manufacturer's website, where the information in point4(a) Annex of Commission Regulation (EU) 2019/2019 is found: www.poco.de					

9. TECHNICAL INFORMATION

Reference:	5952044/00 5952044/01 5952044/02
Rated voltage:	220-240V~
Ampere:	1 A
Rated frequency:	50Hz
Climate class:	N/ST
Refrigerant:	R600a(67g)
Protection against electrical shock:	I
Insulation foam:	CYCLOPENTANE

Climate classes

-Extended temperate: 'this refrigerating appliance is intended to be used at ambient temperatures ranging from 10 °C to 32 °C';

-Temperate: 'this refrigerating appliance is intended to be used at ambient temperatures ranging from 16 °C to 32 °C';

-Subtropical: 'this refrigerating appliance is intended to be used at ambient temperatures ranging from 16 °C to 38 °C';

-Tropical: 'this refrigerating appliance is intended to be used at ambient temperatures ranging from 16 °C to 43 °C';

Note: More data information, please scan the QR code on the energy label.

10. CORRECT DISPOSAL OF THIS PRODUCT



This marking indicates that this product should not be disposed with other household wastes throughout the EU. To prevent possible harm to the environment or human health from uncontrolled waste disposal, recycle it responsibly to promote the sustainable reuse of material resources. To return your used device, please use the return and collection systems or contact the retailer where the product was purchased. They can take this product for environmental safe recycling.



POCO Einrichtungsmärkte GmbH –
Industriestraße 39 – 59192 Bergkamen – Germany