



**RT2015 RT2015S**  
**RT2015BK RT2015RD**

# MANUEL D'UTILISATION

## RT2015 RT2015S RT2015BK RT2015RD

Nous vous remercions d'avoir choisi la qualité FAR. Ce produit a été créé par notre équipe de professionnels et selon la réglementation européenne. Pour une meilleure utilisation de votre nouvel appareil, nous vous recommandons de lire attentivement ce manuel d'instructions et de le conserver pour toute référence ultérieure.

### TABLE DES MATIÈRES

INSTRUCTIONS DE SECURITÉ.....	FR-2
CARACTERISTIQUES TECHNIQUE.....	FR-5
DESCRIPTION DE L'APPAREIL.....	FR-6
INSTALLATION.....	FR-6
UTILISATION.....	FR-7
MODIFIER LE CÔTÉ D'INSTALLATION DE LA PORTE.....	FR-9
ENTRETIEN.....	FR-12
NETTOYAGE.....	FR-13
DÉPANNAGE.....	FR-14
ACCESSOIRES.....	FR-14
MISE AU REBUT.....	FR-14
ENLEVEMENT DES APPAREILS MÉNAGERS USAGÉS.....	FR-15

## INSTRUCTIONS DE SECURITÉ

- Cet appareil peut être utilisé par des enfants âgés d'au moins 8 ans et par des personnes ayant des capacités physiques, sensorielles ou mentales réduites ou dénuées d'expérience ou de connaissance, s'ils (si elles) sont correctement surveillé(e)s ou si des instructions relatives à l'utilisation de l'appareil en toute sécurité leur ont été données et si les risques encourus ont été appréhendés. Les enfants ne doivent pas jouer avec l'appareil. Le nettoyage et l'entretien par l'utilisateur ne doivent pas être effectués par des enfants sans surveillance.
- Cet appareil peut être utilisé par des personnes dont les capacités physiques, sensorielles ou mentales sont réduites ou dont l'expérience ou les connaissances ne sont pas suffisantes, à condition qu'ils bénéficient d'une surveillance ou qu'ils aient reçu des instructions quant à l'utilisation de l'appareil en toute sécurité et en comprennent bien les dangers potentiels.
- Les enfants ne doivent pas utiliser l'appareil comme un jouet.

- Si le cordon d'alimentation est endommagé, il doit être remplacé par le fabricant, son Service Après-Vente ou une personne de qualification similaire afin d'éviter un danger.
- Cet appareil est destiné à être utilisé dans des applications domestiques et analogues telles que:
  - les coins cuisines réservés au personnel des magasins, bureaux et autres environnements professionnels;
  - les fermes;
  - l'utilisation par les clients des hôtels, motels et autres environnements à caractère résidentiel;
  - les environnements de type chambres d'hôtes; la restauration et autres applications similaires hormis la vente au détail.
- **MISE EN GARDE:** Maintenir dégagées les ouvertures de ventilation dans l'enceinte de l'appareil ou dans la structure d'encastrement.
- **MISE EN GARDE:** Ne pas utiliser de dispositifs mécaniques ou autres moyens pour accélérer le processus de dégivrage autres que ceux recommandés par le fabricant.
- **MISE EN GARDE:** Ne pas endommager le circuit de réfrigération.

- **MISE EN GARDE:** Ne pas utiliser d'appareils électriques à l'intérieur du compartiment de stockage des denrées, à moins qu'ils ne soient du type recommandé par le fabricant.
- Ne pas stocker dans cet appareil des substances explosives telles que des aérosols contenant des gaz propulseurs inflammables.
- **MISE EN GARDE:** Remplir uniquement avec de l'eau potable.
- En ce qui concerne les informations pour l'installation, la manipulation, l'entretien et la mise au rebut de l'appareil, référez-vous au paragraphe ci-après de la notice.



Warning: Risk of fire

### Attention: risque d'incendie

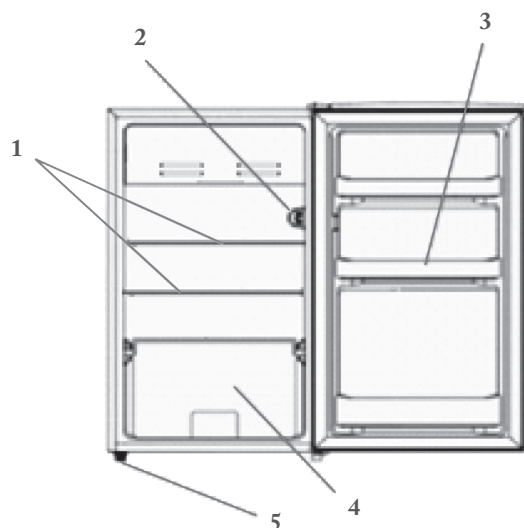
- Pour la mise au rebut de l'appareil, se référer au chapitre <Mise Au Rebut> et <Enlèvement des appareils ménagers usagés>.
- Pour la méthode de remplacement des lampes d'éclairage, se référer au chapitre <Changement de l'ampoule>.

### CARACTERISTIQUES TECHNIQUE

Modèle	FAR RT2015 / RT2015S / RT2015BK / RT2015RD
Catégorie d'appareil de réfrigération ménager:	catégorie 1
Classe d'efficacité énergétique	A+
Consommations d'énergie annuelle (1)	110 kWh/an
Volume utile des compartiments	Réfrigérateur : 93L
Dégivrage	automatique
Classe climatique + fourchette de températures ambiantes	N / ST (de +16°C à +38°C)
Émissions acoustiques dans l'air	39 dB
Alimentation	220V-240V / 50Hz~ 65W
Ampoule	220V-240V / 50Hz~ 15W max type E14
Réfrigérant	R600a / 20g
Dimension (L x P x H)	472x450x860(mm)
Poids	19.8 kg
Type d'installation	Pose libre

(1) Calculée sur la base du résultat obtenu pour 24 heures dans des conditions d'essai normalisées. La consommation d'énergie réelle dépend des conditions d'utilisation et de l'emplacement de l'appareil.

## DESCRIPTION DE L'APPAREIL



1. Clayettes en verre
2. Bouton thermostat, éclairage
3. Bac en plastique
4. Bac à légumes
5. Pied réglable

**REMARQUE:** Le design est susceptible d'être modifié sans préavis.

## INSTALLATION

Mettez l'appareil en position puis attendez deux à trois heures avant de le mettre en marche pour la première fois, le temps que le système se mette en place. L'appareil ne doit pas être placé à proximité d'une source de chaleur (ex: cuisinière, chaudière, lumière directe du soleil etc.).

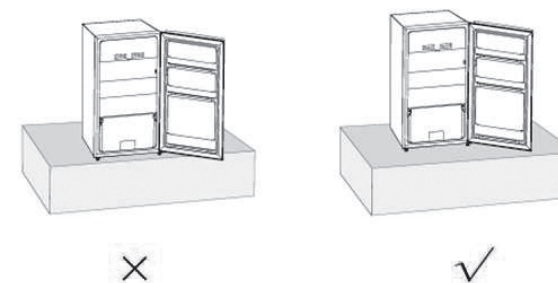
Afin de permettre une bonne ventilation, laissez un espace d'au moins 10cm au-dessus de l'appareil et de 10 cm sur les côtés et derrière. Cet appareil n'est pas conçu pour une installation encastrée.

L'appareil doit être installé sur une surface plane, solide et stable ; toute irrégularité du plancher doit être corrigée avant l'installation ; si l'appareil est légèrement bancal, ajustez la hauteur des pieds de devant.

## REMARQUE :

Si l'appareil est placé sur un tapis ou un revêtement de sol souple, réglez de nouveau les pieds avant une fois que l'appareil est stabilisé.

Afin d'éviter une inclinaison de l'appareil, le support de la porte doit être placé sur une surface plane, comme un sol ou une table etc.



## UTILISATION

- Cet appareil est conçu pour fonctionner dans une température ambiante située entre 16°C et 38°C. L'appareil ne peut pas fonctionner correctement en dehors de cette plage de température.
- Retirez tous les matériaux d'emballage de l'appareil. Lavez l'intérieur de l'appareil avec de l'eau tiède et du bicarbonate de soude (5ml pour 50 cl d'eau). Séchez bien l'appareil.
- Lors de la première utilisation du congélateur et après le dégivrage, mettez le thermostat sur le cran maximal au moins 2 heures avant de mettre les aliments, puis remettez-le en position normale.
- En cas de coupure de courant, n'ouvrez pas la porte. Les aliments surgelés ne devraient pas être affectés si la coupure dure moins de 12 heures. En cas de coupure plus longue, vérifiez les aliments et, le cas échéant, consommez-les immédiatement ou faites-les cuire avant de les recongeler.

## REGLER LA TEMPÉRATURE

Le réfrigérateur est commandé par un bouton de thermostat situé en haut. Pour régler le réfrigérateur plus froid, tournez le bouton du cran STOP (OFF) vers les nombres élevés. Le thermostat peut être réglé de min à max.

Plus le bouton est réglé sur un chiffre élevé, plus la température sera basse dans tous les compartiments de l'appareil.

Les changements de température ambiante affectent la température à l'intérieur de l'appareil ; il est donc important de régler l'appareil en fonction des conditions ambiantes.

Sur le cran STOP (OFF), l'appareil ne fonctionne pas (le système de refroidissement est désactivé), mais il est quand même sous tension.

**Remarque:** Après avoir éteint ou débranché l'appareil, attendez au moins 5 minutes avant de le rebrancher ou de le rallumer.

Cela donne le temps au dispositif de protection du compresseur de se réinitialiser.

Si le compresseur ne redémarre pas, débranchez à nouveau l'appareil, attendez 5 minutes et réessayez ; le compresseur devrait redémarrer normalement.

La température de rangement peut être affectée par :

- La température ambiante
- La fréquence d'ouverture de la porte
- La quantité d'aliments stockée
- La position de l'appareil

Lors du réglage de la température, tous les facteurs susmentionnés doivent être pris en compte.

#### INDICATEUR DE TEMPERATURE

Pour vous aider au bon réglage de votre appareil, celui-ci est équipé d'un indicateur de température placé dans la zone la plus froide.

Pour la bonne conservation des denrées dans votre réfrigérateur et notamment dans la zone la plus froide, veillez à ce que dans l'indicateur de température « OK » apparaisse.



Le symbole ci-contre indique l'emplacement de la zone la plus froide de votre réfrigérateur. Il définit le haut de cette zone.



Si « OK » n'apparaît pas, la température moyenne de cette zone est trop élevée. Réglez le thermostat sur une position plus froide.

A chaque modification du réglage du thermostat, attendez la stabilisation de la température à l'intérieur de l'appareil avant de procéder si nécessaire à un nouveau réglage. Ne modifiez la position du thermostat que progressivement et attendez au moins 12 heures avant de procéder à une nouvelle vérification.

**Remarque:** après chargement de l'appareil de denrées fraîches ou après des ouvertures répétées ou prolongées de la porte il est normal que l'inscription « OK » n'apparaisse pas dans l'indicateur de température ; attendez au moins 12 heures avant de réajuster le thermostat.

#### Le compartiment conservateur

Ce compartiment est conçu pour la production de glaçons.

Dans ce compartiment, la température n'est pas assez basse pour congeler des aliments de manière sécurisée pour des périodes longues et fonctionne mieux lorsque les aliments sont déjà congelés.

Ce compartiment freezer n'est **PAS** un véritable congélateur et il ne peut pas maintenir la crème glacée congelée ou congeler des aliments.

Un réglage plus froid peut être utilisé pour ces aliments, mais d'autres aliments dans le réfrigérateur pourraient en être affectés.

La porte du conservateur est susceptible de casser en cas de formation excessive de glace. Ce type d'incident n'est pas couvert par votre garantie. Faites un dégivrage lorsque la glace atteint environ 6mm d'épaisseur même si le dégivrage est automatique.

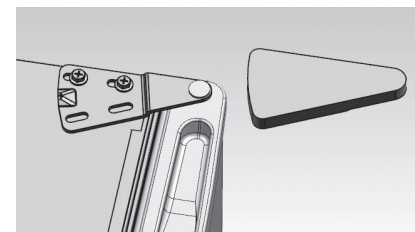
#### MODIFIER LE CÔTÉ D'INSTALLATION DE LA PORTE

**Outils requis :** Tournevis cruciforme / Tournevis plat / Clé six pans

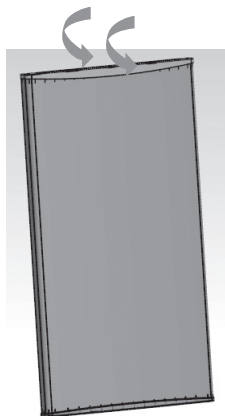
- Pour installer la porte de l'autre côté, nous vous conseillons de faire appel à un technicien qualifié. Essayez d'installer vous-même la porte de l'autre côté uniquement si vous avez les qualifications requises.
- Vérifiez que l'appareil est débranché et vide.
- Réglez les deux pieds réglables sur leur position la plus haute.
- Pour démonter la porte, il faut incliner l'appareil en arrière. Faites reposer l'appareil contre quelque chose de solide pour qu'il ne glisse pas pendant l'assemblage de la porte.
- Toutes les pièces démontées doivent être conservées pour réinstaller la porte.
- N'allongez pas l'appareil, car cela peut endommager son système de réfrigération.
- Nous recommandons que 2 personnes effectuent ensemble d'assemblage de la porte.

#### Respectez les étapes suivantes pour changer le côté d'installation de la porte

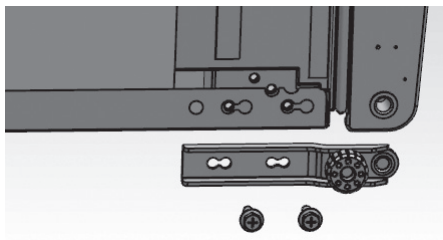
1. Retirez le capot de la charnière supérieure droite, puis dévissez la charnière supérieure.



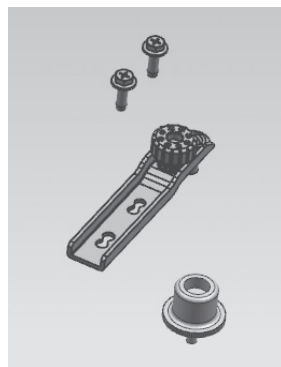
2. Enlevez la porte de la charnière inférieure.



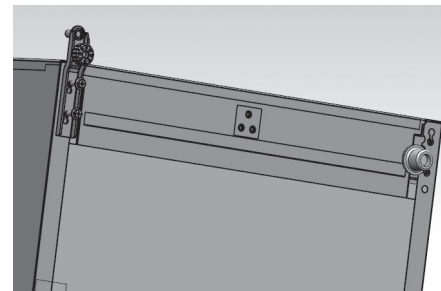
3. Dévissez les vis de la charnière inférieure.



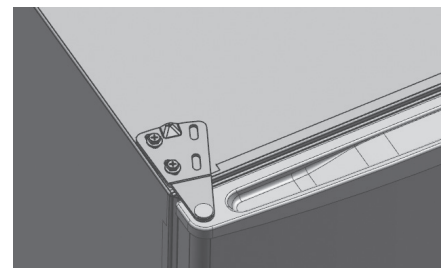
4. Démontez la charnière inférieure et le pied réglable.



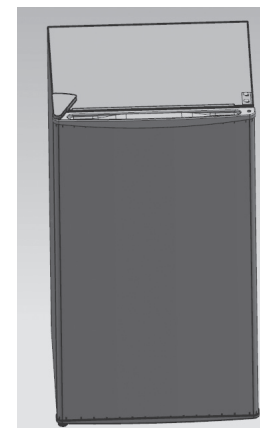
5. Assemblez la charnière inférieure et le pied réglable de l'autre côté.



6. Placez la porte sur la charnière inférieure et fixez la charnière supérieure.



7. Remettez le capot de la charnière supérieure.



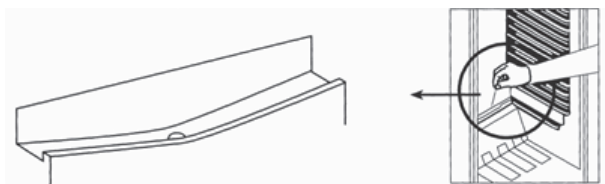
## ENTRETIEN

### DÉGIVRAGE DU RÉFRIGÉRATEUR

Le processus de dégivrage du réfrigérateur se déclenche automatiquement chaque fois que le compresseur s'arrête.

L'eau de dégivrage est automatiquement dirigée vers le trou d'évacuation d'où elle s'écoule dans un bac placé sur le compresseur, derrière l'appareil, avant de s'évaporer.

Assurez-vous que le trou d'évacuation du réfrigérateur, situé derrière l'appareil, reste bien dégagé en permanence.



### BRUIT DE L'APPAREIL

Vous remarquerez peut-être parfois des bruits inhabituels. Ces bruits sont dus à la circulation du réfrigérant dans le système de refroidissement. Le phénomène a tendance à s'accroître depuis l'apparition des gaz sans CFC. Il est cependant normal et ne signifie pas que le réfrigérateur perd en efficacité.

### PÉRIODES D'INUTILISATION PROLONGÉE

Si vous ne comptez pas utiliser l'appareil pendant un certain temps, procédez de la manière suivante :

1. Débranchez l'appareil.
2. Nettoyez l'intérieur, puis séchez (voir section 'Nettoyage et entretien').
3. Laissez la porte ouverte afin d'éviter l'apparition de mauvaises odeurs dans l'appareil lorsqu'il n'est pas utilisé.

### REMARQUES CONCERNANT L'UTILISATION

Cet appareil doit être régulièrement nettoyé et dégivré.

Vérifiez le contenu des compartiments de temps en temps.

Les plats préparés doivent être conservés d'une manière conforme aux instructions des étiquettes.

Choisissez des aliments frais de bonne qualité, et assurez-vous qu'ils sont bien propres avant de les congeler.

Emballez tous les aliments dans des sacs pour aliment de qualité en polyéthylène ou dans des contenants hermétiques et assurez-vous qu'il n'y a pas d'air à l'intérieur.

Ne conservez pas des substances toxiques ou dangereuses dans ce congélateur. Il est conçu pour la congélation des aliments comestibles uniquement.

Évitez de consommer des aliments qui sont restés congelés pendant trop longtemps.

Évitez de laisser la porte ouverte pendant trop longtemps: cela augmente la consommation d'électricité et entraîne une formation excessive de glace.

N'utilisez jamais des objets pointus (ex: un couteau) pour enlever la glace de l'appareil. Utilisez toujours un grattoir en plastique.

Ne mettez jamais des aliments chauds dans l'appareil. Laissez-les refroidir à température ambiante.

Ne mettez jamais dans le congélateur des bouteilles remplies de liquide ou des boîtes scellées contenant des liquides gazeux, car elles pourraient éclater.

Évitez de donner aux enfants des crèmes glacées ou des glaces à l'eau sortant juste du congélateur; la basse température risquerait de leur brûler les lèvres.

N'essayez pas de recongeler des produits décongelés ; consommez-les dans les 24 heures ou faites-les cuire avant de les recongeler.

### CHANGEMENT DE L'AMPOULE

1. Mettez le bouton du thermostat en position arrêt (OFF) puis débranchez l'appareil.
2. Sortez les aliments.
3. Poussez vers le haut pour retirer le couvercle de la lampe.
4. Dévissez l'ampoule, puis vissez une ampoule neuve de 15W (base E14).
5. Remettez en place le protège-lampe.

## NETTOYAGE

1. Débranchez l'appareil.
2. Enlevez toutes les substances.
3. Nettoyez l'intérieur et les parois extérieures avec une éponge ou un chiffon mou imbibé(e) d'eau chaude ; vous pouvez également utiliser un mélange de 1 cuillère à café de bicarbonate de soude dans 1,2 litre d'eau.
4. Rincez bien et essuyez avec un chiffon mou propre.

Si vous comptez laisser l'appareil inutilisé pendant une longue période, nous vous conseillons de le vider entièrement, de nettoyer l'intérieur et de laisser la porte ouverte afin de faire circuler l'air et d'éviter la formation de mauvaises odeurs.



## DÉPANNAGE

Avant de faire appel à un réparateur, veuillez vérifier les points suivants.

### L'APPAREIL NE MARCHE PAS.

Vérifiez qu'il est bien branché.

Branchez un autre appareil sur la même prise afin de vous assurer qu'elle est bien alimentée; si l'autre appareil marche, vérifiez le fusible de la prise.

### L'APPAREIL FAIT BEAUCOUP DE BRUIT PENDANT QU'IL FONCTIONNE.

Vérifiez qu'il est bien d'aplomb et qu'il n'est pas en contact avec un autre appareil ou avec un autre meuble de la cuisine.

### L'APPAREIL N'EST PAS ASSEZ FROID.

Si la porte est ouverte trop souvent ou si elle est restée ouverte pendant trop longtemps, il faut un peu de temps pour que l'appareil redescende à la température réglée.

L'espace derrière l'appareil est peut-être insuffisant, empêchant l'air de circuler convenablement.

Vous avez peut-être mis une trop grande quantité d'aliments frais dans l'appareil.

## ACCESSOIRES

Etiquette énergétique

Notice d'utilisation en FR/EN

## MISE AU REBUT

Le gaz frigorigène contenu dans le circuit de cet appareil est de l'isobutane (R600a), gaz peu polluant mais inflammable. Veuillez contacter le service en charge de l'élimination des déchets de votre région pour obtenir des conseils sur la méthode de traitement appropriée.

## ENLEVEMENT DES APPAREILS MÉNAGERS USAGÉS



La directive européenne 2012/19/EU sur les Déchets des Equipements Electriques et Electroniques (DEEE), exige que les appareils ménagers usages ne soient pas jetés dans le flux normal des déchets municipaux.

Les appareils usagés doivent être collectés séparément afin d'optimiser le taux de récupération et le recyclage des matériaux qui les composent, et réduire l'impact sur la santé humaine et l'environnement.

Le symbole de la poubelle barrée est apposé sur tous les produits pour rappeler les obligations de collecte séparée.

Les consommateurs devront contacter les autorités locales ou leur revendeur concernant la démarche à suivre pour l'enlèvement de leur vieil appareil.



# INSTRUCTION MANUAL

## RT2015 RT2015S RT2015BK RT2015RD

Thank you to have chosen the FAR quality. This product has been created by our professional team and according to the European regulation. For a better use of your new device, we recommend you to read carefully this user manual and keep it for record.

### TABLE OF CONTENTS

SAFETY INSTRUCTIONS.....	GB-2
TECHNICAL INFORMATION.....	GB-5
DESCRIPTION OF THE DEVICE .....	GB-6
INSTALLATION .....	GB-6
USE.....	GB-7
REVERSE DOOR .....	GB-9
MAINTENANCE.....	GB-12
CLEANING .....	GB-13
TROUBLESHOOTING .....	GB-14
ACCESSORIES.....	GB-14
DISPOSAL .....	GB-14
REMOVAL DEVICES HOUSEHOLD USES.....	GB-15

## SAFETY INSTRUCTIONS

- This appliance can be used by children aged from 8 years and above if they have been given supervision or instruction concerning use of the appliance in a safe way and understand the hazards involved. Cleaning and maintenance by the user must not be carried out by children, unless they are aged 8 years or over and only under adult supervision. Keep the appliance and its cable out of reach of children under 8 years of age.
- This appliance can be used by persons with reduced physical, sensory or mental abilities or lack of experience and knowledge if they have been given supervision or instruction concerning use of the appliance in a safe way and understand the hazards involved.
- Children must not use the appliance as a toy.
- If the supply cord is damaged, it must be replaced by the manufacturer, its service agent or similarly qualified persons in order to avoid a hazard.

- This appliance is intended to be used in household and similar applications such as:
  - staff kitchen areas in shops, offices and other working environments;
  - farm houses;
  - by clients in hotels, motels and other residential type environments;
  - bed and breakfast type environments.
- **WARNING:** Keep ventilation openings, in the appliance enclosure or in the built-in structure, clear of obstruction.
- **WARNING:** Do not use mechanical devices or other means to accelerate the defrosting process, other than those recommended by the manufacturer.
- **WARNING:** Do not damage the refrigerant circuit.
- **WARNING:** Do not use electrical appliances inside the food storage compartments of the appliance, unless they are of the type recommended by the manufacturer.
- Do not store explosive substances such as aerosol cans with a flammable propellant in this appliance.

- **WARNING:** fill the ice-maker with potable water only.
- Regarding the information for the installation, operation, maintenance and disposal of the device, refer to the following paragraph of the instruction manual.



Warning: Risk of fire

### Caution: Risk of fire

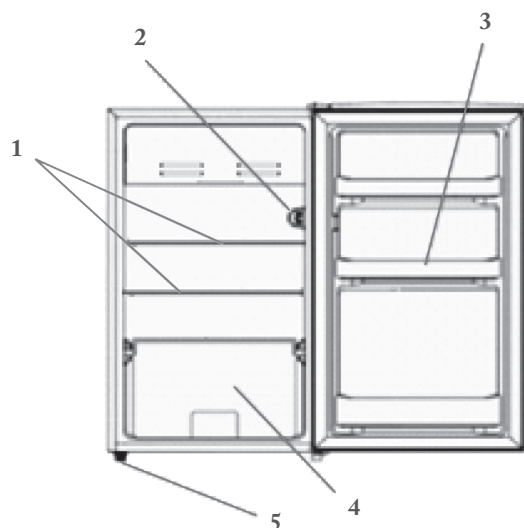
- For disposal of product, refer to <Disposal> and <Removal devices Household Uses >.
- For the replacement method of light bulb, refer to <Changing the light bulb>.

### TECHNICAL INFORMATION

Brand	FAR RT2015 / RT2015S / RT2015BK / RT2015RD
Category of household refrigerating appliance	catalogue 1
Energy class	A+
Annual energy consumption	110 kWh/an
Storage volume	Refrigerator : 93L
Defrost	automatic
Climate class + Ambient range	N / ST (+16°C to +38°C)
Noise	39 dB
Rated voltage and frequency / Input power	220V-240V / 50Hz~ 65W
Bulb	220V-240V / 50Hz~ 15W max - E14
Refrigerant/Amount	R600a / 20g
Product dimension (W x D x H)	472x450x850 (mm)
Net weight	19.8 kg
Type of installation	Free Standing

- (1) Calculation on the basis of results for 24 hours under standard test conditions.  
The actual energy consumption will depend on use and the location of the device.

## DESCRIPTION OF THE DEVICE



1. Glass shelf
2. Temperature knob, lamp
3. Plastic pallet
4. Crisper
5. Leveler leg

**NOTE:** The appliance design is subject to change without prior notice.

## INSTALLATION

Position the appliance and allow it to stand for two to three hours before it is turned on for the first time to allow the system to settle. Do not position next to any heat source e.g. cooker, boiler or in direct sunlight etc.

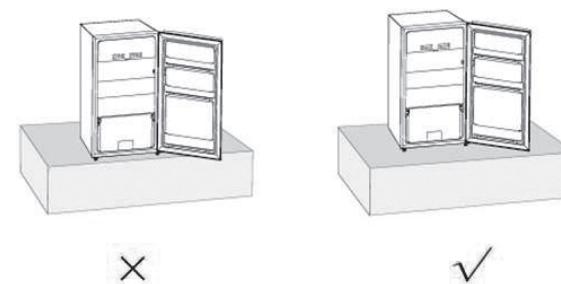
Allow at least 10cm of space at the top and 10 cm of space on both sides of the appliance and between the back of the appliance and the wall for adequate air circulation. The appliance is not designed for recessed installation ("building in").

Install on a good firm level surface, and any unevenness of the floor should be corrected prior to installation, slight unevenness can be overcome by adjusting the front feet.

## NOTE:

If the appliance is positioned on a carpet, soft floor covering you should readjust the front feet once the appliance has had time to settle.

In order to prevent the device from being tilted, the door bracket must be placed on a flat surface, such as a floor, table, etc.



## USE

- This appliance is designed to operate in ambient temperature between 16°C and 38°C. If these temperatures are exceeded, i.e. colder or warmer, the appliance will not operate correctly.
- Remove all packaging materials from the appliance. Wash the inside of the cabinet with lukewarm water and bicarbonate of soda (5ml to 0.5 liter of water). Dry the appliance thoroughly.
- When you use the fridge for the first time or after defrosting, set the thermostat control to the maximum position for at least 2 hours before introducing food to be stored, and then readjust to the normal position.
- If there is a power failure, do not open the door. Frozen food should not be affected if the failure lasts for less than 12 hours. If the failure is longer, then the food should be checked and either eaten immediately or cooked and then re-frozen.

### SETTING THE THERMOSTAT KNOB

The refrigerator is controlled with a thermostat knob located inside the fridge, towards the upper right-hand corner. Turn the knob from the STOP (OFF) position towards the higher numbers for colder temperatures. The knob can be adjusted from setting Min to Max.

Higher settings on the knob (max) mean lower temperatures (colder) in all compartments of the appliance.

Changes of the ambient temperature affect temperature in the interior of the appliance so choose a correct setting of the temperature control knob, depending on your ambient conditions.

In the STOP (OFF) position the appliance does not operate (the cooling system is switched off), but power supply is not interrupted.

**Please Note:** If the appliance is switched off you must wait at least 5 minutes before restarting the appliance or re-inserting the plug into the wall outlet. This is to allow the protection device in the compressor to reset.

If the compressor fails to start correctly remove the plug and wait for 5 minutes before you try again then the compressor should restart normally.

The storage temperature may be affected by:

- The room temperature
- How often the door is opened
- How much food is stored
- Position of the appliance

When you set the correct temperature, all these factors mentioned above shall be taken into account.

#### TEMPERATURE INDICATE

In order to help you get the correct adjustment of your device, it is equipped with a temperature gauge placed in the coldest area.

For the proper storage of food in your refrigerator and in particular in the coldest area, make sure that "OK" appears in the temperature indicator.



The symbol on the left side indicates the location of the coldest area of your refrigerator. It defines the height of this area.



If "OK" is not displayed, the average temperature in this area will be very high. You ought to adjust the thermostat to a colder setting.

For every modification of your thermostat, you are supposed to wait for the stabilization of the temperature inside the unit before proceeding, if necessary, to a new setting. Do change the position of the thermostat gradually and wait at least 12 hours before re-checking.

**NOTE:** after charging the device for fresh food or after repeated or prolonged door openings, it is normal that the inscription "OK" does not appear in the temperature indicator.

Wait at least 12 hours before readjusting the thermostat.

#### THE CHILLER COMPARTMENT

This compartment is designed for production of ice cubes and short-term storage (3-4 days at most) of some commercially frozen foods.

The temperature in this compartment does not get cold enough to freeze food safely for long periods of time and works best when the food is already frozen.

By design, this chiller compartment is not a true freezer, and may not keep ice cream frozen, or freeze items.

A colder setting may be used for these items, but other items in the refrigerator may also be affected.

The chiller door is susceptible to breaking due to excessive ice build up. This part is not covered under your warranty. Be sure to defrost when the ice reaches 6cm thick even if the defrosting is automatic.

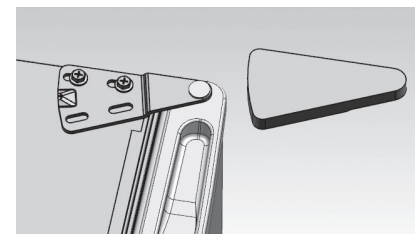
#### REVERSE DOOR

**Tools Required:** Phillips style screwdriver / Flat blated screwdriver / Hexagonal spanner

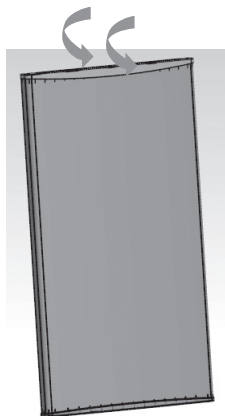
- If you want to have the door swing reversed, we recommend that you contact a qualified technician. You should only try to reverse the door yourself if you believe that you are qualified to do so.
- Ensure the unit is unplugged and empty.
- Adjust the two levelling feet to their highest position.
- To take the door of it is necessary to tilt the unit backwards. You should rest the unit on something solid so that it will not slip during the door reversing process.
- All parts removed must be saved to do the reinstallation of the door.
- Do not lay the unit fat as this may damage the coolant system.
- We recommend that 2 people handle the unit during assembly.

**Follow the following stages to reverse the door from its initial position.**

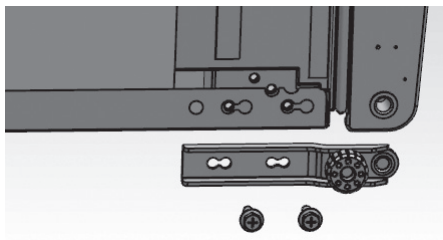
1. Remove the right top hinge cove r and unscrew the top hinge.



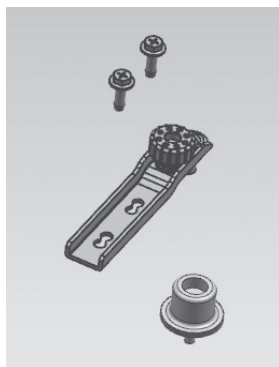
2. Remove the door from bottom.



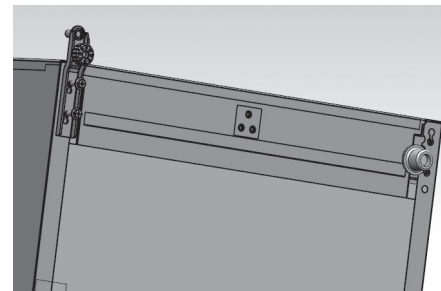
3. Unscrew the screws on the bottom hinge.



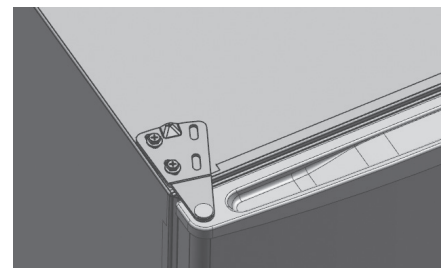
4. Remove the bottom hinge and adjustable foot.



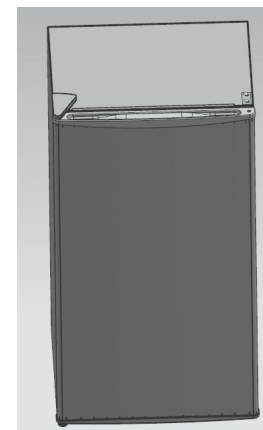
5. Install the bottom hinge and adjustable foot to the other side.



6. Install the door on bottom hinge and fix the top hinge.



7. Install the top hinge cover.



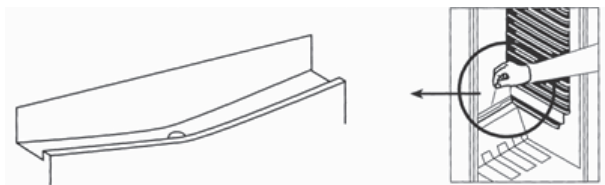
## MAINTENANCE

### FRIDGE DEFROSTING

The fridge defrosting process is carried out automatically every time the compressor stops.

The defrost water is automatically routed to the drain port and into a tray placed on the top of the compressor to the rear of the appliance from which it evaporates.

Make sure the drain port on the fridge at the rear of the appliance is kept clear.



### NOISE FROM YOUR APPLIANCE

You may notice some rather unusual noises. The noises are caused by circulation of refrigerant in the cooling system. It has become more pronounced since the introduction of CFC free gases. This is not a fault and will not affect the performance of your fridge.

### PROLONGED OFF PERIODS

If the appliance is not in use for a long period of time, proceed as follows:

1. Disconnect from the mains supply.
2. Clean and dry the inside (see 'Cleaning and maintenance').
3. Leave the door open to prevent any unpleasant smells from building up while the appliance is not in use.

### NOTES FOR USE

Do clean and defrost your appliance regularly.

Do check contents of the compartments every so often.

Do store commercially prepared food in accordance with the instructions given on the packets.

Do choose high quality fresh food and be sure it is thoroughly clean before freezing it.

Do wrap all food in food quality polythene bags or air tight containers and make sure any air is excluded.

Do Not store poisonous or any dangerous substances in your freezer. It is designed for the freezing of edible foodstuffs only.

Do Not consume food which has been frozen for an excessive length of time.

Do Not leave the door open for long periods, as this will make the appliance more costly to run and cause excessive ice formation.

Do Not use sharp objects such as knives to remove the ice from the appliance. Only use a plastic scraper.

Do Not put hot food into the appliance. Let it cool down to room temperature.

Do Not put liquid-filled bottles or sealed cans containing carbonated liquids into the freezer as they may burst.

Do Not give children ice-cream and water ices direct from the freezer as the low temperature may cause 'freezer burns' on the lips.

Do Not try to keep frozen food which has thawed; it should be eaten within 24 hours or cooked and re-frozen.

### CHANGING THE LIGHT BULB

1. Set the thermostat knob to the off position (OFF) then unplug the appliance.
2. Remove the food.
3. Push upward to remove the light shield.
4. Unscrew the bulb and screw a new 15W (E14 base) bulb.
5. Attach the light shield.

## CLEANING

1. Unplug the appliance.
2. Remove all substances.
3. Clean the inside and outside walls with a clean sponge or soft cloth using warm water or 1 teaspoon of bicarbonate of soda to 1.2 liters of water.
4. Rinse well and wipe dry with a clean soft cloth.

If the appliance is not to be used for a long period of time then it is recommended to remove all the food stuff, clean the inside of the appliance and leave the door open to allow the air to circulate thus avoiding unpleasant odors.



## TROUBLESHOOTING

Before calling for service please check the following.

### THE APPLIANCE IS NOT WORKING.

Check the plug is inserted correctly into the mains socket.

Check there is power to the mains socket by plugging another appliance in, if the other appliance do not work either, check the fuse in the plug.

### THE APPLIANCE IS NOISY WHEN OPERATING.

Check the appliance is level and it is not in contact with another appliance or kitchen furniture.

### THE APPLIANCE DOES NOT COOL SUFFICIENTLY.

If the door has been opened too often or it has been left open for a while it will take time for the appliance to reach its set temperature.

Check the airflow over the rear of the appliance has not been reduced due to insufficient clearance.

Check if a large quantity of fresh food has been introduced.

## ACCESSORIES

Energy label

FR/ENG manual

## DISPOSAL

The refrigerating gas contained in the circuit of this appliance is isobutane (R600a); it causes a low level of pollution but is inflammable. Please contact your local disposal department for advice on the correct method of disposal.

## REMOVAL DEVICES HOUSEHOLD USES



The European directive 2012/19/EU on Waste Electrical and Electronic Equipment (WEEE), requires that old household electrical appliances must not be disposed of in the normal unsorted municipal waste stream.

Old appliances must be collected separately in order to optimize the recovery and recycling of the materials they contain, and reduce the impact on human health and the environment.

The crossed out “wheeled bin” symbol on the product reminds you of your obligation, that when you dispose of the appliance, it must be separately collected.

Consumers should contact their local authority or retailer for information concerning the correct disposal of their old appliance.





Imported by / Importé par  
CONFORAMA France SA  
80 Boulevard du Mandinet  
Lognes  
77432 Marne la Vallée Cedex 2  
FRANCE

