



**R2621WDW  
R2621WDS  
R2621WDBK**

# MANUEL D'UTILISATION

## R2621WDW / R2621WDS / R2621WDBK

Nous vous remercions d'avoir choisi la qualité FAR. Ce produit a été créé par notre équipe de professionnels et selon la réglementation européenne. Pour une meilleure utilisation de votre nouvel appareil, nous vous recommandons de lire attentivement ce manuel d'instructions et de le conserver pour toute référence ultérieure.

### TABLE DES MATIÈRES

Instructions de sécurité .....	FR-2
Caractéristiques techniques.....	FR-8
Description de l'appareil .....	FR-10
Placer les aliments dans différents compartiments selon le tableau suivant .....	FR-11
Installation de votre appareil .....	FR-17
Fonctionnement .....	FR-19
Utilisation de votre appareil.....	FR-21
Conseils et astuces pratiques .....	FR-30
Inversion des portes.....	FR-33
Nettoyage et entretien .....	FR-42
Dépannage .....	FR-48
Recyclage de cet appareil.....	FR-54
Enlèvement des appareils ménagers usagés .....	FR-55

## INSTRUCTIONS DE SÉCURITÉ

- MISES EN GARDE IMPORTANTES: LIRE ATTENTIVEMENT ET CONSERVER POUR REFERENCE ULTERIEURE
- Cet appareil est destiné à être utilisé dans des applications domestiques et analogues telles que:
  - des coins cuisines réservés au personnel dans des magasins, bureaux et autres environnements professionnels;
  - des fermes;
  - l'utilisation par les clients des hôtels, motels et autres environnements à caractère résidentiel;
  - des environnements du type chambres d'hôtes.
- Cet appareil n'est pas destiné à être utilisé dans les applications suivantes la restauration et autre applications similaires et la vente au détail
- MISE EN GARDE: Maintenir dégagées les ouvertures de ventilation dans l'enceinte de l'appareil ou dans la structure d'encastrement.
- MISE EN GARDE: Ne pas utiliser de

dispositifs mécaniques ou autres moyens pour accélérer le processus de dégivrage autres que ceux recommandés par le fabricant.

- MISE EN GARDE: Ne pas endommager le circuit de réfrigération.
- Si le circuit de réfrigération est endommagé : Eviter les flammes nues ou étincelles d'allumage Bien ventiler la pièce où l'appareil est installé.
- MISE EN GARDE: Ne pas utiliser d'appareils électriques à l'intérieur du compartiment de stockage des denrées, à moins qu'ils ne soient du type recommandé par le fabricant.
- Cet appareil peut être utilisé par des enfants âgés d'au moins 8 ans et par des personnes ayant des capacités physiques, sensorielles ou mentales réduites ou dénuées d'expérience ou de connaissance, s'ils (si elles) sont correctement surveillé(e)s ou si des instructions relatives à l'utilisation de l'appareil en toute sécurité leur ont été données et si les risques encourus ont été appréhendés. Les enfants ne

doivent pas jouer avec l'appareil. Le nettoyage et l'entretien par l'utilisateur ne doivent pas être effectués par des enfants sans surveillance.

- **AVERTISSEMENT:** lors du positionnement de l'appareil, assurez-vous que le cordon d'alimentation n'est pas coincé ni endommagé.
- Si le câble d'alimentation est endommagé, il doit être remplacé par le fabricant, son service après-vente ou des personnes de qualification similaire afin d'éviter un danger.
- **AVERTISSEMENT:** Ne placez pas plusieurs prises de courant portables ou blocs d'alimentation portables à l'arrière de l'appareil.
- **MISE EN GARDE:** Pour éviter tout risque dû à l'instabilité de l'appareil, celui-ci doit être fixé conformément aux instructions.
- Ne pas stocker dans cet appareil des substances explosives telles que des aérosols contenant des gaz propulseurs inflammables.
- **MISE EN GARDE:** Remplir les bacs à glaçons uniquement avec de l'eau potable.
- En ce qui concerne les informations pour l'installation, la manipulation, l'entretien et la mise au rebut de l'appareil, ainsi que la méthode de remplacement de la lampe d'éclairage, veuillez-vous référer aux

paragraphe ci-après de la notice.

- **GAZ REFRIGERANT**



**MISE EN GARDE:** Substances inflammables / Risque d'incendie.

- **Les enfants âgés de 3 à 8 ans sont autorisés à charger et décharger des appareils de réfrigération.**
- Pour éviter la contamination des aliments, veuillez respecter les instructions suivantes:
- L'ouverture prolongée de la porte peut entraîner une augmentation significative de la température dans les compartiments de l'appareil.
- Nettoyez régulièrement les surfaces pouvant entrer en contact avec des aliments et des systèmes de drainage accessibles.
- Nettoyer les réservoirs d'eau s'ils n'ont pas été utilisés pendant 48 h; rincer le système d'alimentation en eau raccordé à une source d'eau si l'eau n'a pas été aspirée pendant 5 jours.
- Rangez la viande et le poisson crus dans des récipients appropriés au réfrigérateur, de manière à ce qu'ils ne soient pas en contact avec d'autres aliments ni ne s'égouttent dessus.

- Les compartiments pour produits congelés deux étoiles sont adaptés pour stocker des produits pré congelés, stocker ou préparer des glaces et des glaçons.
- Les compartiments à une, deux et trois étoiles ne conviennent pas pour la congélation d'aliments frais.
- Si l'appareil de réfrigération reste vide pendant de longues périodes, éteignez, dégivrez, nettoyez, séchez et laissez la porte ouverte pour éviter le développement de moisissure dans l'appareil.

### AVERTISSEMENTS

- Si vous souhaitez vous débarrasser d'un vieux congélateur ou d'un vieux réfrigérateur comportant une serrure sur la porte, veillez à ce que celle-ci soit désactivée afin d'éviter que des enfants ne risquent de se retrouver enfermés à l'intérieur en jouant.
- Les anciens réfrigérateurs peuvent contenir des CFC qui détruisent la couche d'ozone; contactez le centre de traitement des déchets le plus près de chez vous pour plus de détails sur les procédures correctes de mise au rebut.
- Débranchez toujours l'appareil après usage et

- avant de le nettoyer. Enlevez tous les aliments avant de nettoyer l'appareil.
- Évitez de mettre des aliments trop volumineux, le fonctionnement de l'appareil risquerait d'être affecté.
- Faites extrêmement attention quand vous déplacez l'appareil. Pour éteindre l'appareil, tournez le bouton du thermostat à fond dans le sens contraire des aiguilles d'une montre jusqu'à OFF, puis débranchez l'appareil.
- Évitez de donner aux enfants des crèmes glacées ou des glaces à l'eau sortant juste du congélateur; la basse température risquerait de leur brûler les lèvres.
- L'appareil doit être installé sur le sol, sur une surface plane et horizontale en s'assurant que les ouvertures d'aération sont correctement dégagées.
- Ne jamais essayer de remplacer ou de réparer vous-même une partie ou un composant de l'appareil, demandez de l'aide à une personne professionnelle et qualifiée, si besoin.
- Les enfants doivent être surveillés pour s'assurer qu'ils ne jouent pas avec l'appareil.
- Cet appareil de réfrigération n'est pas destiné à être utilisé comme un appareil encastré.

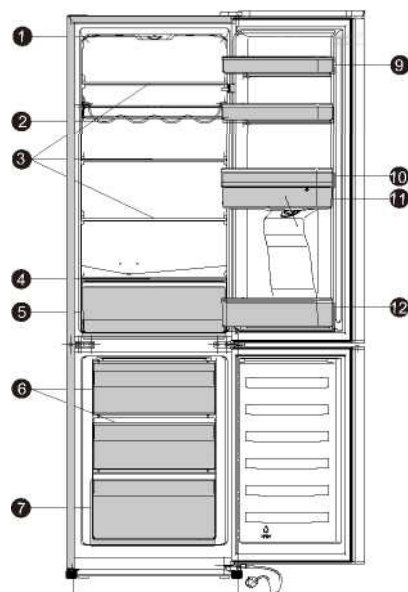
## CARACTÉRISTIQUES TECHNIQUES

Fiche d'informations produit					
RÈGLEMENT DÉLÉGUÉ DE LA COMMISSION (UE) 2019/2016					
Nom ou marque commerciale du fournisseur : FAR					
Adresse du fournisseur : BOULEVARD DU MANDINET 80, 77432 LOGNES MARNE LA VALLEE (LOGNES), FR					
Identification du modèle : R2621WDBK ; R2621WDS ; R2621WDW					
Type d'appareil de réfrigération : Congélateur					
Appareil à faible niveau sonore :		Non	Type de conception :		pose libre
Appareil de conservation du vin :		Non	Autre appareil de réfrigération :		Oui
Paramètres généraux du produit :					
Paramètre		Valeur	Paramètre		Valeur
Dimensions hors tout (millimètres)	Hauteur	1800	Volume total (dm <sup>3</sup> ou l)	268	
	Largeur	550			
	Profondeur	558			
EEI		125	Classe d'efficacité énergétique		F
Émissions acoustiques aériennes (dB(A) re 1 pW)		39	Classe d'émissions acoustiques aériennes		C
Consommation d'énergie annuelle (kWh/a)		263.17	Classe climatique : N/ST		Tempéré Subtropical
Température ambiante minimale (°C), pour laquelle l'appareil de réfrigération est adapté		16	Température ambiante maximale (°C), pour laquelle l'appareil de réfrigération est adapté		38
Réglage hiver		Non			
Paramètres des compartiments :					
Type de compartiment		Paramètres et valeurs des compartiments			
		Volume du compartiment (dm <sup>3</sup> ou l)	Réglage de température recommandé pour une conservation optimisée des aliments (°C) Ces réglages ne doivent pas être en contradiction avec les conditions de conservation définies dans	Pouvoir de congélation (kg/24 h)	Type de dégivrage (dégivrage automatique=A, dégivrage manuel=M)
Garde-manger	Non	-	-	-	-
Conservation du vin	Non	-	-	-	-
Cave	Non	-	-	-	-

Aliments frais	Oui	197.0	4	-	M
Denrées hautement périssables	Non	-	-	-	-
0 étoile ou machine à glaçons	Non	-	-	-	-
1 étoile	Non	-	-	-	-
2 étoiles	Non	-	-	-	-
3 étoiles	Non	-	-	-	-
4 étoiles	Oui	71	-18	3.20	M
Section 2 étoiles	Non	-	-	-	-
Compartment à température variable	-	-	-	-	-
<b>Pour les compartiments 4 étoiles</b>					
Dispositif de congélation rapide			Non		
<b>Paramètres de la source lumineuse :</b>					
Type de source lumineuse			Non		
Classe d'efficacité énergétique			Exemption		
Durée minimale de la garantie proposée par le fabricant : 24 mois					
Informations complémentaires :					
Lien Web vers le site Web du fabricant, où se trouvent les informations du point 4(a) de l'Annexe au règlement de la Commission (UE) 2019/2019 : <a href="http://www.conforama.fr">www.conforama.fr</a>					

- Calculée sur la base du résultat obtenu pour 24 heures dans des conditions d'essai normalisées. La consommation d'énergie réelle dépend des conditions d'utilisation et de l'emplacement de l'appareil.

## DESCRIPTION DE L'APPAREIL



- |                                          |                                    |
|------------------------------------------|------------------------------------|
| 1. Thermostat et éclairage LED           | 7. Tiroir inférieur du congélateur |
| 2. Rangement pour bouteilles (en option) | 8. Pied ajustable                  |
| 3. Étagère                               | 9. Balconnet supérieur             |
| 4. Couvercle du bac à légumes            | 10. Balconnet intermédiaire        |
| 5. Bac à légumes                         | 11. Réservoir d'eau potable        |
| 6. Tiroir supérieur du congélateur       | 12. Balconnet inférieur            |

**Remarque:** Pour obtenir la meilleure performance énergétique de cet appareil, placer les étagères et les tiroirs sur leurs positions d'origine comme sur le dessin ci-dessus.

**Remarque :** Cherchant sans cesse à améliorer et étoffer notre gamme de produits, votre réfrigérateur peut être légèrement différents du modèle présenté dans cette notice, mais ses modes de fonctionnement restent identiques. Pour plus d'espace volumineux dans le congélateur, vous pouvez retirer les tiroirs (à l'exception du tiroir de congélation inférieur) .

## PLACER LES ALIMENTS DANS DIFFÉRENTS COMPARTIMENTS SELON LE TABLEAU SUIVANT

Étape	Compartiments TYPE	Température de stockage cible [°C]	Aliments convenables
1	Réfrigérateur	+ 2 ~ + 8	Les œufs, les aliments cuisinés, les aliments emballés, les fruits et légumes, les produits laitiers, les gâteaux, les boissons et les autres aliments qui ne sont pas adaptés à la congélation.

2	(****) Congélateur	<-18	Les fruits de mer (poisson, crevettes, les crustacés), les produits d'eau douce et les viandes (la durée recommandée est de 3 mois - les valeurs nutritives et la saveur décroissent avec le temps), adapté à la congélation d'aliments frais.
3	“-Congélateur	<-18	Les fruits de mer (poisson, crevettes, les crustacés), les produits d'eau douce et les viandes (la durée recommandée est de 3 mois - les valeurs nutritives et la saveur décroissent avec le temps). Non adapté à la congélation d'aliments frais.

4	“-Congélateur	<-12	Les fruits de mer (poisson, crevettes, les crustacés), les produits d'eau douce et les viandes (la durée recommandée est de 2 mois - les valeurs nutritives et la saveur décroissent avec le temps). Non adapté à la congélation d'aliments frais.
5	‘-Congélateur	<-6	Les fruits de mer (poisson, crevettes, les crustacés), les produits d'eau douce et les viandes (la durée recommandée est de 1 mois - les valeurs nutritives et la saveur décroissent avec le temps). Non adapté à la congélation d'aliments frais.



6	0 étoile	-6 ~ 0	Le porc, le bœuf, le poisson, le poulet, certains produits alimentaires transformés, etc. (le temps recommandé pour la consommation est le jour même, de préférence pas plus tard qu'après 3 jours). Les aliments transformés encapsulés, partiellement emballés/mis sous plastique (aliments non congelables)
---	----------	--------	----------------------------------------------------------------------------------------------------------------------------------------------------------------------------------------------------------------------------------------------------------------------------------------------------------------

7	Fraîcheur	-2 ~ +3	Viande de porc fraîche/ congelée, bœuf, poulet, produits de la pêche d'eau douce, etc. (7 jours en dessous de 0 °C, au cours de la journée et de préférence dans un délai maximum de 2 jours en cas de température supérieure à 0 °C). Fruits de mer (pendant 15 jours pour une température inférieure à 0 °C, en revanche, il n'est pas recommandé de le conserver au-dessus de 0 °C)
8	Aliments frais	0 ~ +4	La viande de porc fraîche, ainsi que le bœuf, le poisson, le poulet, les aliments préparés, etc. (Il est préférable de le consommer dans la même journée, de préférence pas plus de 3 jours).

9	Vin	+ 5 ~ +20	vin rouge, vin blanc, vin mousseux etc.
---	-----	-----------	-----------------------------------------

Note : Veuillez entreposer les aliments en fonction des compartiments ou de la température de stockage cible de vos produits achetés.

- Si l'appareil de réfrigération restera vide pendant de longues périodes, il est recommandé de l'arrêter, procéder au dégivrage et nettoyage puis laisser la porte ouverte pour éviter la formation de moisissures dans l'appareil.

Nettoyage des distributeurs d'eau (spécial pour les produits distributeurs d'eau) :

- Nettoyez les réservoirs d'eau s'ils n'ont pas été utilisés depuis 48 h ; rincez le système d'eau raccordé à une alimentation en eau si l'eau n'a pas été prélevée depuis 5 jours.

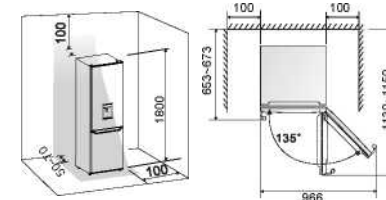
**ATTENTION** - Les aliments doivent être emballés dans des sacs avant d'être stockés dans le réfrigérateur, et les liquides doivent être embouteillés ou mis dans des récipients fermés pour faciliter le nettoyage.

## INSTALLATION DE VOTRE APPAREIL

Avant d'utiliser cet appareil pour la première fois, lisez attentivement les consignes suivantes.

### Ventilation de l'appareil

**!** Afin d'améliorer l'efficacité du système de refroidissement et économiser un maximum d'énergie, il est nécessaire de maintenir une bonne ventilation autour de l'appareil. Pour cette raison, un espace suffisant devrait être disponible autour du réfrigérateur. Nous vous conseillons de laisser au moins 50-70mm d'espace entre l'arrière de l'appareil et le mur, au moins 100mm sur l'avant, au moins 100mm sur les côtés et au minimum 135° pour faciliter l'ouverture des portes. Veuillez consulter les schémas suivants :

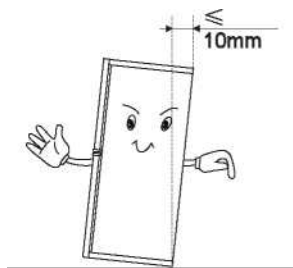


- Installez votre appareil dans un endroit sec afin d'éviter que l'humidité ne l'abîme.
- Maintenez l'appareil à l'écart des rayons directs du soleil, de la pluie et du gel. Installez

votre appareil à l'écart des sources de chaleur telles que les fours, cheminées, ou radiateurs.

### Nivellement de l'appareil

- Pour un nivellement suffisamment et une circulation correcte de l'air à l'arrière de l'appareil, ajustez les pieds de l'appareil. Vous pouvez les régler au moyen d'une clé adaptée.
- Laissez les portes se fermer automatiquement, inclinez la partie supérieure du frigo d'environ 10mm.



Remarque : Cet appareil fonctionne bien dans les catégories de climats N à ST, indiqués dans la table suivante.

Il se peut que cet appareil ne fonctionne pas au meilleur de ses capacités si sa température reste pendant une longue période sur une température au-dessus ou en-dessous de la valeur recommandée.

Catégorie de climat	Température ambiante
SN	+10°C à +32°C
N	+16°C à +32°C
ST	+16°C à +38°C
T	+16°C à +43°C

## FONCTIONNEMENT

### Mise en marche et réglage de la température

- Insérez la fiche dans la prise équipée d'un contact de mise à la terre. Lorsque la porte du réfrigérateur est ouverte, l'éclairage interne est allumé. Après que le réfrigérateur a été installé, patientez 5 minutes avant de l'alimenter en électricité. N'y rangez rien jusqu'à ce que la température à l'intérieur du réfrigérateur soit assez basse.
- Le sélecteur de température se situe en haut du compartiment de réfrigération. Faites-le pivoter dans le sens antihoraire pour mettre l'appareil sous tension.

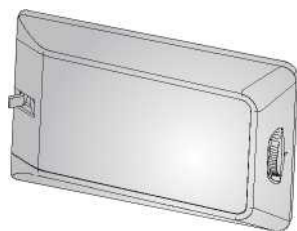
**Un réglage sur 0 signifie :** OFF (éteint).

**Un réglage sur 1 signifie :** Température la plus élevée, réglage le plus chaud.

**Un réglage sur 7 (butée) signifie :** Température la plus basse, réglage le plus froid.

De manière générale, nous vous conseillons de choisir un réglage de 2, 3 ou 4. Si vous souhaitez une température plus élevée ou plus basse, placez le sélecteur de température sur la valeur de votre choix.

**Important !** Si la température ambiante est élevée (par exemple, en été, et que vous réglez votre appareil sur une valeur basse (6 ou 7), le compresseur fonctionnera en continu.



### Remplacer l'ampoule

**⚠ Attention !** Si l'ampoule est endommagée. **NE LA REMPLACEZ PAS VOUS-MEME !** Le remplacement de l'ampoule doit être pris en charge par des personnes expérimentées, afin d'écartier tout risque de blessure et de ne pas entraîner un dysfonctionnement de l'appareil. Vous devez la faire remplacer par un technicien expérimenté, afin d'écartier tout risque. Contactez votre centre de réparation local pour vous faire aider.

## UTILISATION DE VOTRE APPAREIL

### Accessoires 1)

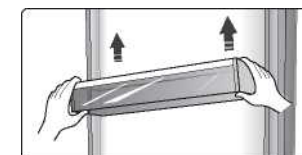
#### Étagères/plateaux amovibles

- Différents éléments en verre, étagères de rangement ou plateaux sont fournis avec votre appareil, et peuvent être combinés de manières différentes, afin d'accomplir diverses fonctions.
- Les parois du réfrigérateur sont équipées de différents rails, afin que vous puissiez positionner les étagères selon vos préférences.



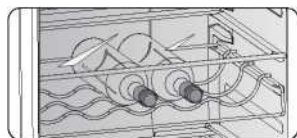
#### Positionnement des étagères de porte

- Pour permettre le rangement des emballages de différentes tailles, les étagères de portes peuvent être placées à différentes hauteurs.
- Pour les ajuster, tirez sur l'étagère en direction des flèches, jusqu'à ce qu'elle soit totalement libérée, et positionnez-la selon vos préférences.



### Rangement pour bouteilles

Permet de ranger les bouteilles de vin et autres boissons. Peut être retirée pour être nettoyée.



### Bac à légumes

- Permet de ranger fruits et légumes.

### Congélateur

- Permet de ranger des aliments congelés.

### Bac à glace

- Permet de confectionner des glaçons et de les ranger.

### Compartiment de réfrigération 2)

- Permet de ranger des aliments n'ayant pas besoin d'être congelés, en fonction de leur type

### Compartiment de congélation 2)

- Pour congeler des aliments frais et stocker des aliments pendant de longues périodes.

### Décongeler des aliments 2)

- Dans le compartiment de réfrigération.
- température ambiante.
- Au micro-onde.

- Dans un four à convection standard.
  - Les aliments déjà congelés ne doivent pas être re-congelés.
1. Si l'appareil contient des accessoires et est doté de fonctions.
  2. Si l'appareil contient un congélateur.

### Distributeur d'eau

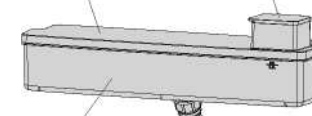
Le distributeur d'eau, situé sur la porte du réfrigérateur, permet de stocker de l'eau potable. Cet appareil vous permet donc d'avoir à votre disposition de l'eau fraîche à tout instant, sans devoir ouvrir le réfrigérateur. tenez un œil aux conseils suivants.

Support du distributeur



Cache du bac à eau

Cache intérieur de l'alimentation en eau

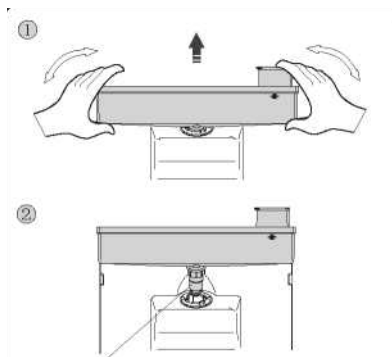


Bac à eau

Élément du distributeur

## Avant toute utilisation

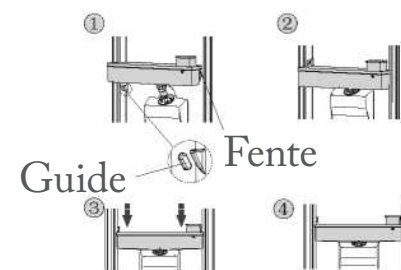
- Avant d'utiliser cet appareil pour la première fois, lisez attentivement les consignes suivantes.
1. Maintenez fermement les deux c tés du distributeur à eau, puis tirez sur le bac à eau en le faisant bouger de haut en bas.
  2. Dévissez la tête, puis nettoyez l'intérieur du bac.



Élément du distributeur

## Assemblage

- Avant l'assemblage, évacuez toute l'eau contenue dans le bac, et assurez-vous que vous n'avez pas inversé la rondelle.
1. Insérez la tête dans le trou.
  2. Installez le bac en suivant les rails de la porte.
  3. Exercez une pression des deux c tés du bac.
  4. Lorsque vous entendez un CLIC, cela signifie que l'installation est terminée.

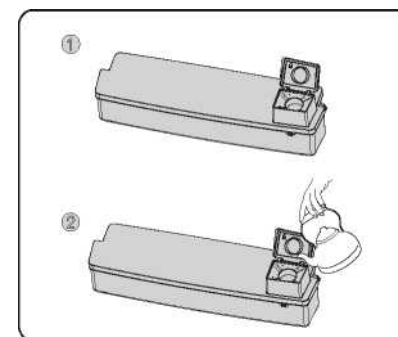


## Attention !

1. Attention à ne pas appuyer sur la tête.
2. Lorsque vous installez le bac à eau, assurez-vous d'abord que la tête est bien insérée dans la fente.

## Remplissage en eau

1. Ouvrez le cache interne de l'alimentation en eau, c té gauche.
2. Remplissez le bac d'eau.



## Mise en garde !

- Remplissez le bac à hauteur de 2,5 L max. (recommandé), sans dépasser ce niveau.



Autrement, l'eau pourrait déborder lorsque vous refermerez le couvercle.

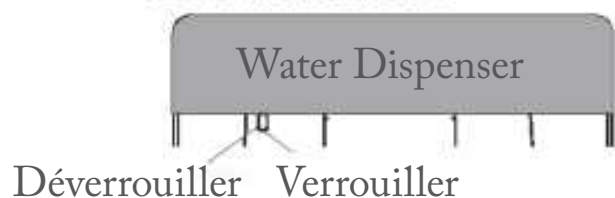
- Les autres boissons (lait, jus de fruit, sodas) ne peuvent pas être utilisées dans le bac. Cela est particulièrement valide pour les boissons à base de céréales (cela pourrait endommager le système).
- Le bac ne peut pas être non plus approvisionné en eau chaude.

### Attention !

Ne touchez pas les autres éléments de l'appareil lorsque vous remplissez le bac d'eau, car cela pourrait causer des fuites.

### Distribution d'eau

1. Vérifiez que le cache du bac à eau est correctement installé.
2. Fermez la porte du réfrigérateur et vérifiez le distributeur. Avant de vous servir en eau, vérifiez que le dispositif de blocage se situe c té gauche. Cela signifie que le verrouillage est enclenché.



Avant de vous servir en eau, vérifiez que le dispositif de blocage se situe c té gauche. Cela signifie que le verrouillage est enclenché.

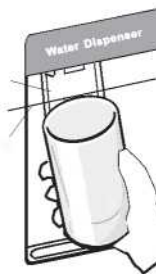
### Attention !

Le verrouillage sert de sécurité enfants. Ne tirez pas sur le bac avec trop de force, lorsque celui-ci se situe à droite (déverrouillé), car vous pourriez endommager le mécanisme.

### Se servir en eau

Vous devriez utiliser un verre de taille adaptée pour vous servir en eau.

Niveau du distributeur  
Position conseillée



### Attention !

N'appuyez pas trop fort sur la languette de distribution avec votre verre, car vous risqueriez de provoquer une fuite d'eau.

### Nettoyage

1. Retirez le bac délicatement, puis nettoyez le bac, le couvercle, et la tête, avec de l'eau.
2. Après avoir nettoyé les éléments, laissez-les

sécher naturellement, ou utilisez un sèche-cheveux.

- Si vous avez utilisé le distributeur à plusieurs reprises, l'eau du bac peut couler sur le sol, ce qui pourrait former des flaques. Utilisez une serviette pour sécher le tout et nettoyez régulièrement le bac pour éviter les risques de fuites.



Bac collecteur

### INDICATEUR DE TEMPERATURE

Pour vous aider au bon réglage de votre appareil, celui-ci est équipé d'un indicateur de température placé dans la zone la plus froide.

Pour la bonne conservation des denrées dans votre réfrigérateur et notamment dans la zone la plus froide, veillez à ce que dans l'indicateur de température « OK » apparaisse.



Le symbole ci-contre indique l'emplacement de la zone la plus froide de votre réfrigérateur. Il définit le haut de cette zone.

A chaque modification du réglage du thermostat, attendez la stabilisation de la température à l'intérieur de l'appareil avant de procéder si nécessaire à un nouveau réglage.

Ne modifiez la position du thermostat que progressivement et attendez au moins 12 heures avant de procéder à une nouvelle vérification.

**Remarque:** après chargement de l'appareil de denrées fraîches ou après des ouvertures répétées ou prolongées de la porte il est normal que l'inscription « OK » n'apparaisse pas dans l'indicateur de température ; attendez au moins 12 heures avant de réajuster le thermostat.

### Remplacement des lampes d'éclairage

**ATTENTION-**Les lampes d'éclairage ne doivent pas être remplacées par l'utilisateur! Si les lampes d'éclairage sont endommagées, contactez le service d'assistance clientèle pour obtenir de l'aide ou votre SAV pour intervention.



## CONSEILS ET ASTUCES PRATIQUES

### Conseil d'économie d'énergie

Nous vous recommandons de suivre les conseils suivant pour économiser de l'énergie.

- Essayez de ne pas laisser la porte ouverte pendant longtemps pour préserver l'énergie.
- Assurez-vous que l'appareil se situe loin de toute source de chaleur (soleil direct, chauffage, etc.).
- Ne réglez pas la température plus froid qu'il n'est nécessaire.
- Ne stockez pas d'aliments chauds ou de liquide évaporant dans l'appareil.
- Placez l'appareil dans une pièce bien aérée et sans humidité. Veuillez vous référer au chapitre sur l'installation de votre appareil.
- Suivez les recommandations de l'image affichant le positionnement des étagères et autres compartiments de l'appareil. Il s'agit de la position idéale pour économiser de l'énergie.

### Conseils pour la réfrigération d'aliments frais

- Ne placez pas d'aliments chauds directement dans le réfrigérateur ou le freezer, la température interne augmenterait ce qui demanderait au compresseur de tourner plus et

consommerait donc plus d'énergie.

- Couvrez ou enveloppez les aliments, en particulier s'ils ont une odeur forte.
- Placez les aliments correctement pour que l'air puisse circuler librement.

### Conseils de réfrigération

- Viande (Tout Type) : A envelopper et placez sur l'étagère en verre au-dessus du compartiment à légumes.
- Aliments cuits, plats froids, etc.: Ils doivent être couverts et peuvent être placés sur n'importe quelle étagère.
- Fruit et légumes : A stocker dans le compartiment prévu à cet effet.
- Beurre et fromage : A envelopper dans du papier aluminium ou du cellophane.
- Lait: Doit être stocké sur les étagères de la porte.

### Conseils de congélation

- Lors de la première utilisation ou après une longue période sans utilisation, allumez l'appareil pendant au moins 2 heures avant d'y stocker des aliments.

- Préparez la nourriture en petite portion pour qu'elle congèle rapidement et également permettre de n'avoir à décongeler que les quantités nécessaires.
- Envelopper les aliments dans du papier aluminium ou du cellophane.
- Ne laissez pas les aliments frais toucher ceux qui sont déjà congelés afin d'éviter une augmentation de la température.
- Les produits congelés, s'ils sont consommés immédiatement après les avoir sortis du freezer, peuvent causer des brulures de froid.
- Il est recommandé de dater chaque produit congelé afin de garder une trace du temps de stockage.

### Conseils pour le stockage de produits congelés

- Assurez-vous que le produit congelé a été stocké correctement dans le point de vente.
- Une fois décongelée, la nourriture se détériorera rapidement et ne doit pas être recongelée. Ne dépassez pas la date de stockage limite indiqué par le fabricant.

### Éteindre votre appareil

Si vous avez besoin d'éteindre l'appareil pour une

longue durée, les étapes suivantes doivent être suivies pour éviter la création de moisissures.

1. Retirez toute la nourriture.
2. Débranchez la prise.
3. Nettoyez et séchez l'intérieur soigneusement.
4. Assurez-vous que les portes restent ouvertes pour que de l'air circule

### INVERSION DES PORTES

Si cela s'avère nécessaire, le côté sur lequel s'ouvre la porte peut être changé, en le faisant passer de la droite (montage d'origine) à la gauche.

**Attention!** Lorsque vous inversez la porte, l'appareil ne doit pas être relié à l'électricité. Vérifiez que la fiche électrique a bien été retirée de la prise. Outils dont vous aurez besoin

#### Non fournis



Clé à douille  
8mm



Tournevis à  
lame fine



Couteau à  
mastic



Tournevis en  
croix

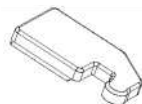


Clé à molette



Clé 8mm

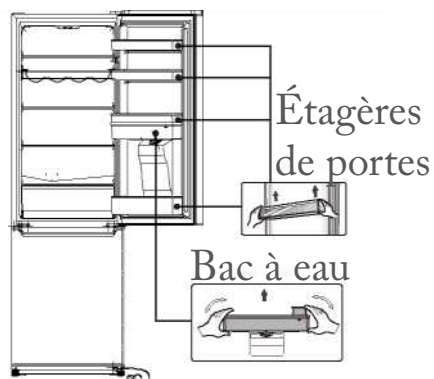
## Pièces supplémentaires (fournies dans le sachet)



Charnière gauche

Remarque : Si nécessaire, allongez le réfrigérateur sur le dos afin d'avoir accès à sa base. Si possible, couchez-le sur un support en mousse ou un matériau semblable, afin de ne pas endommager la partie arrière. Pour inverser la porte, suivez les étapes suivantes (recommandées) :

1. Placez le réfrigérateur à la verticale. Ouvrez la porte supérieure pour retirer toutes les étagères et le bac à eau (afin d'éviter de les endommager), puis refermez la porte.



2. Utilisez un couteau à mastic ou un tournevis

à tête plate pour avoir une prise sur le cache du trou de la vis, qui se situe sur la partie supérieure gauche du réfrigérateur, puis sur le cache de la charnière supérieure, situé en haut à droite du réfrigérateur.

Cache du trou de la vis

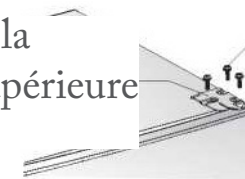
Cache de la charnière supérieure (droite)



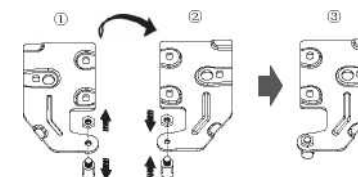
3. Dévissez les vis auto-taraudeuse à collerette, utilisées pour fixer l'élément droit de la charnière, en utilisant une douille 8mm ou une clé à douille (veuillez maintenir la porte supérieure de votre main pendant cette opération).

Élément de la charnière supérieure droite

Vis auto-taraudeuse à collerette

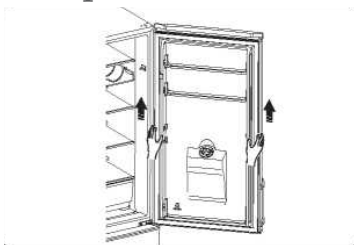


4. Retirez l'axe charnière supérieur, déplacez-le du côté opposé, puis serrez bien. Ensuite, réservez-le dans un endroit sûr.

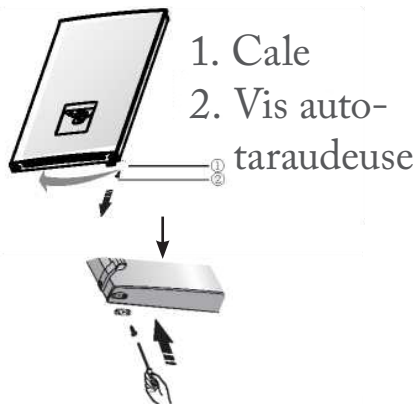


5. Retirez la porte supérieure de la charnière intermédiaire en soulevant délicatement la porte.

**REMARQUE :** Lorsque vous retirez la porte, faites attention aux rondelles situées entre la charnière centrale et le bas de la porte du congélateur, afin qu'elles ne se collent pas à la porte. Ne relâchez pas.

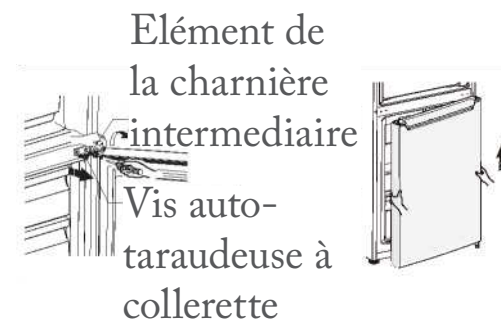


6. Placez la porte supérieure sur une surface souple, le panneau faisant face au plafond. Desserrez la vis<sup>®</sup> et l'élément<sup>®</sup>, puis installez-les du côté gauche, et serrez fermement.

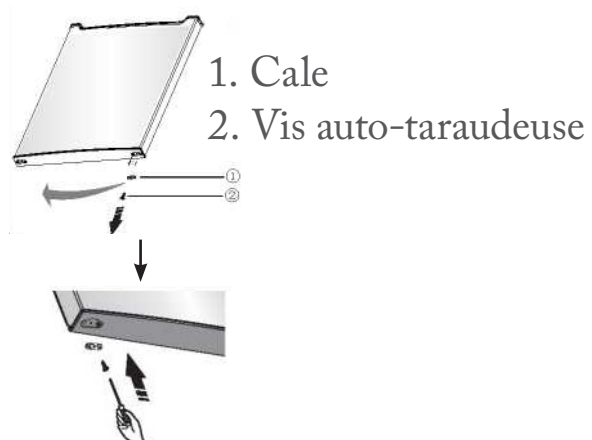


7. Déversez les vis auto-taraudeuse à collerette, utilisés pour maintenir en place l'élément de la charnière intermédiaire, puis retirez l'élément maintenant la porte en place.

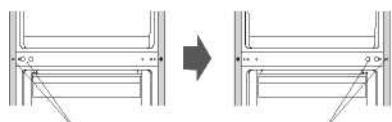
**REMARQUE :** Lorsque vous retirez la porte, faites attention aux rondelles situées entre la charnière centrale et le bas de la porte du congélateur, afin qu'elles ne se collent pas à la porte. Ne relâchez pas.



8. Placez la porte supérieure sur une surface souple, le panneau faisant face au plafond. Desserrez la vis<sup>®</sup> et l'élément<sup>®</sup>, puis installez-les du côté gauche, et serrez fermement.

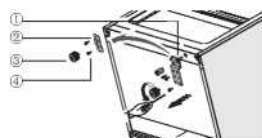


9. Changez le positionnement du cache du trou de la vis (sur la plaque de recouvrement intermédiaire) en le faisant passer de gauche à droite (comme sur l'illustration suivante).

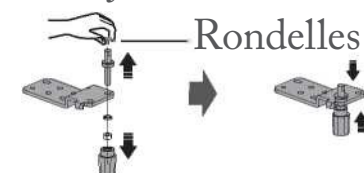


Caches du trou de la vis

10. Allongez le réfrigérateur sur un matériau souple (mousse ou similaire). Retirez les deux pieds ajustables, puis les pieds-planche avant et l'élément de la charnière inférieure, en dévissant les vis auto-taraudeuse à collerette.



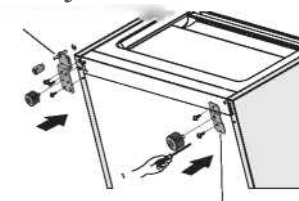
1. Élément de la charnière inférieure (droite)
2. Pieds-planche avant
3. Éléments des pieds ajustables
4. Vis auto-taraudeuse
11. Dévissez l'axe charnière inférieure et vissez-le sur le trou situé juste à c té.



Remarque : les rondelles peuvent coller à la porte inférieure

12. Remettez en place l'élément de la charnière inférieure du c té gauche, et fixez-le au moyen des vis auto-taraudeuses à collerette. Remettez en place le pied-planche avant du c té gauche, et fixez-le au moyen des vis auto-taraudeuses à collerette. Installez les éléments des pieds-planche ajustables.

Élément de la charnière inférieure (gauche)



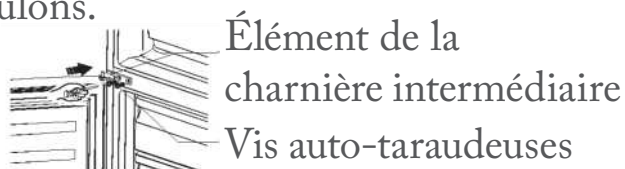
Pieds-planche avant

13. Déplacez la porte inférieure sur sa position

d'origine, ajustez l'élément de la charnière inférieure, placez l'axe charnière dans le trou inférieur de la porte intérieure, puis serrez les boulons.



14. Faites tourner la charnière intermédiaire à 180°, déplacez-la dans sa position, en veillant à ce que l'axe charnière se situe sur le trou supérieur de la porte inférieure, puis serrez les boulons.



Élément de la charnière intermédiaire

Vis auto-taraudeuses

15. Déplacez la porte supérieure à l'emplacement adapté. Sécurisez le niveau de la porte, placez l'axe charnière sur le trou inférieur de la porte supérieure



16. Déplacez l'élément de charnière supérieure et placez l'axe charnière sur le trou supérieur de la porte supérieure, avant d'ajuster l'emplacement de la porte supérieure (merci de maintenir la porte de votre main pendant cette opération) en fixant l'élément de la charnière supérieure au moyen des vis auto-taraudeuses à collerette.



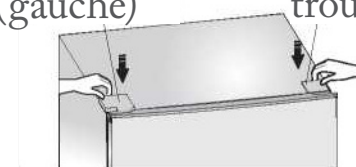
Élément de la

charnière supérieure

17. Installez le cache de la vis sur le c té droit du réfrigérateur. Installez le cache de la charnière supérieure (fourni dans le sachet), c té gauche. Placez l'autre cache supérieur dans le sachet plastique.

Cache de la charnière supérieure (gauche)

Cache du trou de la vis



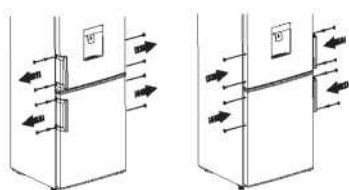
18. Ouvrez la porte supérieure et installez les étagères de portes, puis refermez.



**Attention !**

Lorsque vous inversez le sens dans lequel la porte doit s'ouvrir, l'appareil ne doit pas être reliée à l'électricité. En amont, retirez la fiche de la prise électrique.

19. Déplacez les poignées de la gauche à la droite (uniquement pour les modèles avec poignées).

**NETTOYAGE ET ENTRETIEN**

Pour des raisons d'hygiène évidente, l'appareil (et ses différents accessoires), devraient être nettoyés régulièrement (soit tous les deux mois).

**Mise en garde !** L'appareil ne doit pas être relié à l'électricité pendant son nettoyage. Risque d'électrocution ! Avant de nettoyer l'appareil, mettez-le hors tension débranchez-le de sa prise électrique.

**Nettoyage de l'extérieur**

- Essuyez le panneau de commandes avec un

tissu doux et sec.

- Appliquez de l'eau sur un tissu plutôt que d'asperger directement la surface de l'appareil. Cela permettra une répartition régulière de l'eau à la surface.
- Nettoyez les portes, poignées et surfaces avec un produit doux, puis essuyez avec un chiffon doux.

**Mise en garde !**

- N'utilisez pas d'objets pointus, qui pourraient rayer la surface.
- N'utilisez pas de dissolvant, de détergent pour voiture, de Clorox, d'huile étherée, de produits abrasifs ou de solvants organiques tels que le benzène pour nettoyer l'appareil. Cela pourrait endommager la surface de l'appareil et pourrait provoquer un incendie. Vous devriez nettoyer régulièrement l'intérieur de l'appareil. Essuyez l'intérieur du réfrigérateur avec de l'eau mélangée à un peu de bicarbonate de soude, puis rincez à l'eau tiède à l'aide d'une éponge ou un chiffon humide, que vous aurez essoré. Essuyez complètement avant de mettre les étagères et les rangements en place. Séchez bien toutes les surfaces et pièces amovibles.

- Bien que cet appareil est équipé d'une fonction de dégivrage automatique, une couche de gel peut se former sur le compartiment de congélation, si ce dernier reste fermé trop longtemps. Si la couche de gel est trop épaisse, profitez d'un moment où le congélateur est presque vide pour procéder ainsi :

1. Retirez les aliments présents dans le réfrigérateur et les accessoires, débranchez l'appareil et laissez les portes ouvertes. Ventilez la pièce pour accélérer le processus.
2. Une fois le dégivrage terminé, nettoyez le congélateur selon les consignes ci-dessus.

**Mise en garde !** N'utilisez pas d'objets pointus pour retirer le gel du compartiment de congélation. Attendez que l'intérieur soit totalement sec, pour réalimenter l'appareil en électricité.

### **Nettoyage des joints de porte**

Veillez à ce que les joints de porte de votre appareil soient toujours propres.

Les aliments et boissons collants pourraient accrocher aux parois et rendre l'ouverture des portes plus difficile. Nettoyez les joints avec un produit doux et de l'eau chaude. Rincez et séchez

entièrement après avoir nettoyé.

**Mise en garde !** Attendez que les joints soient totalement secs pour remettre l'appareil sous tension

### **Remplacer le témoin lumineux à DEL:**

**Avertissement :** Le témoin lumineux à DEL devrait être remis en place par une personne qualifiée ! Si le témoin lumineux à DEL est endommagé, contactez l'assistance téléphonique.

### **Dégivrage**

#### **Pourquoi dégivrer ?**

- L'eau contenu dans les aliments ou à l'intérieur du réfrigérateur peuvent former une couche de gel. Cela affaiblit les capacités de réfrigérateur de l'appareil, surtout lorsque cette couche devient épaisse. Si cette couche mesure plus de 10mm d'épaisseur, vous devez dégivrer l'appareil.

#### **Dégivrer le compartiment de réfrigération**

- L'appareil est équipé d'une fonction de dégivrage automatique, contrôlée par le régulateur de température. L'eau du dégivrage sera évacuée de manière automatique par une conduite située à l'arrière du réfrigérateur.



## Dégivrer le compartiment de congélation

- Le dégivrage du congélateur se fait manuellement.
- Avant le dégivrage, retirez tous les aliments.
- Retirez le bac à glace et les différents bacs de stockage, ou placez-les en attendant dans le réfrigérateur. Placez le sélecteur de température sur la position 0 (le compresseur arrête de fonctionner) et laissez la porte ouverte jusqu'à ce que toute la glace et le gel aient fondu et se soient accumulés au bas du compartiment de congélation. Essuyez l'eau avec un chiffon doux.
- Pour accélérer le processus de dégivrage, vous pouvez placer un bol d'eau chaude (environ 50°) dans le compartiment de congélation, puis gratter le gel et la glace au moyen d'une spatule de dégivrage. Après quoi, assurez-vous de replacer le sélecteur de température sur sa position d'origine.
- Il n'est pas conseillé de chauffer directement l'intérieur du compartiment de congélation au moyen d'un sèche-cheveux, car cela pourrait déformer les parois.
- Il n'est pas non plus recommandé de gratter le gel présent sur les bacs de congélation (ni

de tenter de séparer les aliments congelés ensemble) avec un bâtonnet en bois ou un ustensile pointu, car cela pourrait endommager la paroi interne ou la surface de l'évaporateur. Attention ! Mettez l'appareil hors tension avant de le dégivrer, en plaçant le régulateur de température sur la position 0.

**Important !** Le réfrigérateur doit être dégivré au moins une fois par mois. En outre, si la porte est ouverte de manière fréquente ou que l'appareil est situé dans un environnement très humide, nous vous conseillons de le dégivrer toutes les deux semaines.

### Si vous prévoyez de ne pas utiliser votre appareil pendant une longue période

- Retirez tous les éléments congelés.
- Mettez l'appareil hors tension, en plaçant le régulateur de température sur la position 0.
- Retirez la fiche de la prise électrique ou coupez l'alimentation en électricité.
- Nettoyez bien (voir rubrique : Nettoyage et entretien).
- Laissez la porte ouverte pour éviter l'accumulation d'odeurs.

**Remarque :** Si l'appareil contient un congélateur.

## DÉPANNAGE

Si vous constatez un problème avec votre appareil ou pensez qu'il ne fonctionne pas correctement, vous pouvez procéder à quelques réglages par vous-même avant de contacter l'assistance. Vous pouvez effectuer quelques contr les en vous reportant aux conseils de cette rubrique, avant de contacter l'assistance.

**Attention!** N'essayez pas de réparer l'appareil vous-même. Si le problème persiste après avoir vérifié les indications ci-dessous, contactez un électricien qualifié, un technicien de maintenance agréé ou le magasin dans lequel vous avez acheté l'appareil.

Problème	Causes possibles et Solutions
L'appareil ne fonctionne pas correctement	Vérifiez que le câble d'alimentation soit correctement branché.
	Vérifiez le fusible ou le circuit de votre alimentation électrique et remplacez si nécessaire.
	La température ambiante est trop basse. Essayez de remonter la température de la pièce.
	Il est normal que le freezer ne fonctionne pas durant le cycle de dégivrage automatique ou pendant une courte période après l'allumage de l'appareil pour protéger le compresseur.
Odeurs dans les compartiments	L'intérieur peut nécessiter un nettoyage.
	Certains aliments, conteneurs ou emballages peuvent causer des odeurs.

Bruit de l'appareil	<p>Les bruits suivant sont normaux :</p> <ul style="list-style-type: none"> <li>• Bruit du compresseur en fonctionnement.</li> <li>• Bruit de ventilation créé par le petit ventilateur du freezer et des autres compartiments.</li> <li>• Bruit de gargouillement similaire à de l'eau bouillante.</li> <li>• Bruit de mise sous tension durant le dégivrage automatique.</li> <li>• Cliquetis avant que le compresseur ne démarre.</li> </ul>
	<p>D'autres bruits inhabituels sont causés par les raisons suivantes et peuvent demander votre attention :</p> <ul style="list-style-type: none"> <li>• Le cabinet n'est pas à niveau.</li> <li>• L'arrière de l'appareil touche le mur.</li> <li>• Bouteilles ou conteneurs roulant ou tombant.</li> </ul>

Le moteur tourne continuellement	<p>Il est normal de fréquemment entendre le bruit du moteur, il devra tourner encore plus dans les circonstances suivantes :</p> <ul style="list-style-type: none"> <li>• Les paramètres de température sont plus froids que nécessaires.</li> <li>• Une large quantité de nourriture chaude a récemment été stocké dans l'appareil.</li> <li>• La température en-dehors de l'appareil est trop élevée.</li> <li>• Les portes sont ouvertes trop souvent et trop longtemps.</li> <li>• Si vous venez juste d'installer l'appareil ou que vous le rallumer après un long moment d'inutilisation.</li> </ul>
----------------------------------	------------------------------------------------------------------------------------------------------------------------------------------------------------------------------------------------------------------------------------------------------------------------------------------------------------------------------------------------------------------------------------------------------------------------------------------------------------------------------------------------------------------------------------------------------------------------------------------------------------

Une couche de givre se dépose dans le compartiment	Vérifiez que les denrées alimentaires sont suffisamment espacées les unes des autres pour permettre une ventilation correcte. Vérifiez que la porte est bien fermée. Pour retirer le gel, reportez- vous au Chapitre Nettoyage et entretien.
La température interne est trop élevée	Vous avez peut-être laissé les portes ouvertes trop longtemps ou trop fréquemment ou les portes restent ouvertes à cause d'un obstacle ; ou l'espace autour de l'appareil n'est pas suffisant.
La température interne est trop basse	Augmentez la température en suivant le chapitre Commandes de Contrôle.

Les portes ne se ferment pas facilement	Vérifiez si le haut du réfrigérateur est incliné vers l'arrière par 10 -15mm qui permet l'auto-fermeture des portes, ou s'il existe quelque chose à l'intérieur qui empêche les portes de se fermer.
De l'eau coule sur le sol	Le réservoir d'eau (situé à l'arrière du réfrigérateur) n'est peut-être pas à niveau ou le dégorgeoir (situé sous le haut du compresseur) peut ne pas être dirigé correctement vers ce réservoir ou peut être bloqué. Vous aurez peut-être besoin de tirer le réfrigérateur pour vérifier le réservoir et le dégorgeoir.
La lumière ne fonctionne pas	La lumière peut être endommagée. Référez-vous au chapitre sur le nettoyage et l'entretien des lumières LED.

## RECYCLAGE DE CET APPAREIL

Il est interdit de disposer de cet appareil comme d'un déchet ménager.

### Emballages

Les emballages avec le symbole de recyclage sont recyclables. Disposez de ces emballages dans les conteneurs appropriés.

### Avant le recyclage de l'appareil

1. Retirez la prise électrique.
2. Coupez le câble d'alimentation et jetez-le avec la prise principale.

**ATTENTION!** Les réfrigérateurs contiennent des réfrigérants et des gaz. Les réfrigérants et les gaz doivent être disposés professionnellement car ils peuvent entraîner des blessures aux yeux ou s'enflammer.

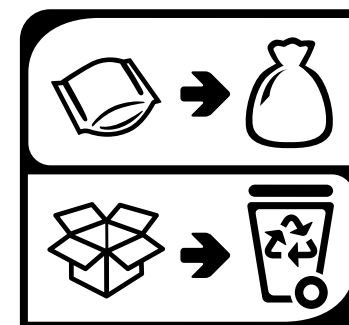
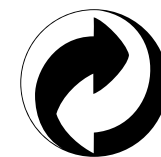
Assurez-vous que les tuyaux du circuit réfrigérant ne soient pas endommagés avant de disposer de l'appareil.

## ENLÈVEMENT DES APPAREILS MÉNAGERS USAGÉS



« Ce symbole apposé sur le produit signifie qu'il s'agit d'un appareil dont le traitement en tant que déchet est soumis à la directive relative aux déchets d'équipements électriques et électroniques (DEEE). Cet appareil ne peut donc en aucun cas être traité comme un déchet ménager, et doit faire l'objet d'une collecte spécifique à ce type de déchets. Des systèmes de reprise et de collecte sont mis à votre disposition par les collectivités locales (déchèterie) et les distributeurs. En orientant votre appareil en fin de vie vers sa filière de recyclage, vous contribuez à protéger l'environnement et empêchez toute conséquence nuisible pour votre santé. Les consommateurs devront contacter les autorités locales ou leur revendeur concernant la démarche à suivre pour l'enlèvement de leur vieil appareil. »

Cet appareil contient du gaz frigorigène (Isobutane R600a) et des agents moussants inflammables. Veuillez contacter le service en charge de l'élimination des déchets de votre région pour obtenir des conseils sur la méthode de traitement appropriée.



**F** FRANCE ONLY

# INSTRUCTION MANUAL

## R2621WDW / R2621WDS / R2621WDBK

Thank you to have chosen the FAR quality. This product has been created by our professional team and according to the European regulation. For a better use of your new device, we recommend you to read carefully this user manual and keep it for record.

### TABLE OF CONTENTS

Safety instructions.....	GB-2
Technical information.....	GB-7
Description of the appliance.....	GB-9
Place food in different compartments depending on the following table.....	GB-10
Installing your new appliance.....	GB-16
Operation .....	GB-18
Using your appliance.....	GB-20
Helpful hints and tips .....	GB-28
Reversing the door .....	GB-32
Cleaning and care.....	GB-41
Troubleshooting.....	GB-46
Disposal of the appliance.....	GB-52
Disposal of old electrical appliances .....	GB-53

## SAFETY INSTRUCTIONS

- **IMPORTANT SAFETY INSTRUCTIONS: READ CAREFULLY AND KEEP FOR FUTURE REFERENCE**
- This appliance is intended to be used in household and similar applications such as:
  - staff kitchen areas in shops, offices and other working environments;
  - farmhouses;
  - by clients in hotels, motels and other residential type environments;
  - bed and breakfast type environments;
- This product is not intended for use in the following applications catering and other similar applications and retail
- **WARNING:** Keep ventilation openings, in the appliance enclosure or in the built-in structure, clear of obstruction.
- **WARNING:** Do not use mechanical devices or other means to accelerate the defrosting process, other than those recommended by the manufacturer.
- **WARNING:** Do not damage the refrigerant circuit.

- If the refrigerant circuit is damaged:  
Avoid naked flames and sources of ignition. Thoroughly ventilate the room in which the appliance is situated.
- **WARNING:** Do not use electrical appliances inside the food storage compartments of the appliance, unless they are of the type recommended by the manufacturer.
- This appliance can be used by children aged from 8 years and above and persons with reduced physical, sensory or mental capabilities or lack of experience and knowledge if they have been given supervision or instruction concerning use of the appliance in a safe way and understand the hazards involved. Children shall not play with the appliance. Cleaning and user maintenance shall not be made by children without supervision.
- **WARNING:** When positioning the appliance, ensure the supply cord is not trapped or damaged.
- If the supply cord is damaged, it must be replaced by the manufacturer, its service agent



or similarly qualified persons in order to avoid a hazard.

- **WARNING:** Do not locate multiple portable socket-outlets or portable power supplies at the rear of the appliance.
- **WARNING:** To avoid a hazard due to instability of the appliance, it must be fixed in accordance with the instructions.
- Do not store explosive substances such as aerosol cans with a flammable propellant in this appliance.
- **WARNING:** fill the ice-maker with potable water only.
- For information on the installation, handling, maintenance and disposal of the device, and the method of replacing the lamp, please refer to the following paragraphs of this manual.
- Gas warning



**WARNING:** risk of fire/flammable materials

- Children aged from 3 to 8 years are allowed to load and unload refrigerating appliances.
- To avoid contamination of food, please respect the following instructions:

- Opening the door for long periods can cause a significant increase of the temperature in the compartments of the appliance.
  - Clean regularly surfaces that can come in contact with food and accessible drainage systems.
- Clean water tanks if they have not been used for 48 h; flush the water system connected to a water supply if water has not been drawn for 5 days.
  - Store raw meat and fish in suitable containers in the refrigerator, so that it is not in contact with or drip onto other food.
  - Two-star frozen-food compartments are suitable for storing pre-frozen food, storing or making ice-cream and making ice cubes.
  - One-, two- and three-star compartments are not suitable for the freezing of fresh food.
  - If the refrigerating appliance is left empty for long periods, switch off, defrost, clean, dry, and leave the door open to prevent mould developing within the appliance.
- If you are discarding an old freezer or refrigerator with a lock I catch fitted to the door, ensure that it is left in a disabled



- condition to prevent the entrapment of young children when playing.
- As old refrigeration equipment may contain CFC's which will damage the ozone layer, when disposing of any refrigeration equipment please contact your local waste disposal department for advice on the correct method of disposal.
  - Unplug the appliance from the mains socket when not in operation and before cleaning. Remove food before cleaning the appliance.
  - Do not insert oversized food as this could cause incorrect operation.
  - Extreme caution must be used when moving an appliance.
  - To turn the appliance off, turn the thermostat knob fully anticlockwise to OFF, then remove the plug from the mains socket.
  - Do not give children ice-cream and water ices direct from the freezer as the low temperature may cause 'freezer burns' on the lips.
  - The appliance must be installed on the ground, on a flat, horizontal surface, making sure that the ventilation openings are completely clear.

- Never try to replace or repair any part or component of the appliance yourself; seek the assistance of professional, qualified personnel, if need be.
- Children should be supervised to ensure that they do not play with the appliance.
- This refrigerating appliance is not intended to be used as a built-in appliance.

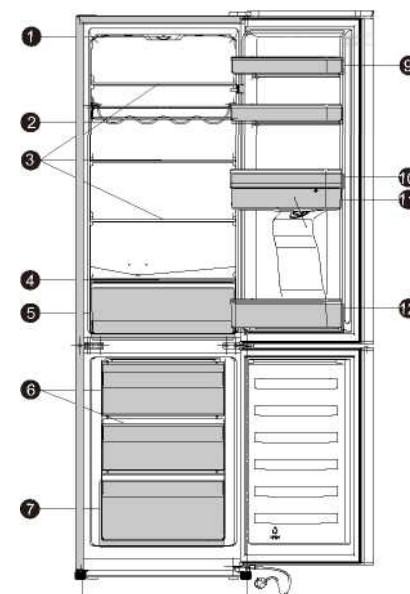
<b>Product Information Sheet</b>			
COMMISSION DELEGATED REGULATION (EU) 2019/2016			
Supplier's name or trademark: FAR			
Supplier's address: BOULEVARD DU MANDINET 80, 77432 LOGNES MARNE LA VALLEE (LOGNES), FR			
Model identifier: R2621WDBK ; R2621WDS ; R2621WDW			
Type of refrigerating appliance: Refrigerator-freezer			
Low-noise appliance:	No	Design type:	freestanding
Wine storage appliance:	No	Other refrigerating appliance:	yes
<b>General product parameters:</b>			
Parameter	Value	Parameter	Value
Overall dimensions (millimetre)	Height	Total volume (dm <sup>3</sup> or l)	268
	Width		
	Depth		
EEL	125	Energy efficiency class	F
Airborne acoustical noise emissions (dB(A) re 1 pW)	39	Airborne acoustical noise emission class	C
Annual energy consumption (kWh/a)	263.17	Climate class: N/ST	temperate, subtropical,
Minimum ambient temperature (°C), for which the refrigerating appliance is suitable	16	Maximum ambient temperature (°C), for which the refrigerating appliance is suitable	38
Winter setting	no		
<b>Compartment Parameters:</b>			

Compartment type		Compartment parameters and values			
		Compartment volume (dm <sup>3</sup> or l)	Recommended temperature setting for optimised food storage (°C) These settings shall not contradict the storage conditions set out in Annex IV, Table 3/Annexe IV, Tableau 3	Freezing capacity (kg/24h)	Defrosting type (auto-defrost=A, manual defrost=M)
Pantry	No	-	-	-	-
Wine storage	No	-	-	-	-
Cellar	No	-	-	-	-
Fresh food	No	197.0	4	-	M
Chill	No	-	-	-	-
0-star or icemaking	No	-	-	-	-
1-star	No	-	-	-	-
2-star	No	-	-	-	-
3-star	No	-	-	-	-
4-star	Yes	71	-18	3.20	M
2-star section	No	-	-	-	-
Variable temperature compartment	-	-	-	-	-
<b>For 4-star compartments</b>					
Fast freeze facility			No		
<b>Light source parameters:</b>					
Type of light source			No		
Energy efficiency class			Exemption		
<b>Minimum duration of the guarantee offered by the manufacturer: 24 months</b>					
<b>Additional information:</b>					
<b>Weblink to the manufacturer's website, where the information in point4(a) Annex of Commission Regulation (EU) 2019/2019 is found: <a href="http://www.conforama.fr">www.conforama.fr</a></b>					

1. Calculation on the basis of results for 24 hours under standard test conditions. The actual energy consumption will depend on use and the location of the device.

## DESCRIPTION OF THE APPLIANCE

### View of the appliance



1. Controller box and LED light
2. Bottle rack (optional)
3. Shelf
4. Crisper box cover
5. Crisper drawer
6. Freezer upper drawer
7. Freezer lower drawer
8. Adjustable bottom feet
9. Upper rack
10. Middle rack
11. Water storage box pack
12. Lower rack

Note: Due to constant development of our products, your refrigerator may be slightly different from this instruction manual, but its functions and usage remain the same. To get more space in freezer, you can remove drawers (except the bottom freezer drawer), ice tray.

**Note:** To get the best energy efficiency of this product, please place all shelves, drawers on their original position as the illustration above.

### PLACE FOOD IN DIFFERENT COMPARTMENTS DEPENDING ON THE FOLLOWING TABLE

To avoid contamination of food, please respect the following instructions

- Opening the door for long periods can cause a significant increase of the temperature in the compartments of the appliance.
- Clean regularly surfaces that can come in contact with food and accessible drainage systems.
- Store raw meat and fish in suitable containers in the refrigerator, so that it is not in contact with or drip onto other food.

- Two-star frozen-food compartments are suitable for storing pre-frozen food, storing or making icecream and making ice cubes.
- One-, two- and three-star compartments are not suitable for the freezing of fresh food.

Order	Compartments TYPE	Target storage temp.[V]	Appropriate food
1	Fridge	+2 ~ +8	Eggs, cooked food, packaged food, fruits and vegetables, dairy products, cakes, Drinks and other foods which are not suitable for freezing.
2	(***)*-Freezer	<-18	Seafood (fish, shrimp, shellfish), freshwater aquatic products and meat products (recommended time is 3 months - nutrition values and taste decrease with time), suitable for frozen fresh food.

3	“-Freezer	<-18	Seafood (fish, shrimp, shellfish), freshwater aquatic products and meat products (recommended time is 3 months - nutrition values and taste decrease with time). Not suitable for freeing fresh food.
4	“-Freezer	<-12	Seafood (fish, shrimp, shellfish), freshwater aquatic products and meat products (recommended time is 2 months - nutrition values and taste decrease with time). Not suitable for freeing fresh food.

5	‘-Freezer	<-6	Seafood (fish, shrimp, shellfish), freshwater aquatic products and meat products (recommended time is 1 month - nutrition values and taste decrease with time). Not suitable for freeing fresh food.
6	0-star	-6~ 0	Fresh pork, beef, fish, chicken, some packaged processed foods, etc. (Recommended to eat within the same day, preferably not later than 3 days). Partially packed/ wrapped up encapsulated processed foods (non-freezable foods)

7	Chill	-2 ~+3	Fresh/frozen pork, beef, chicken, freshwater aquatic products, etc. (7 days below 0 0C and above 00C is recommended for consumption within that day, preferably no more than 2 days). Seafood (less than 0 for 15 days, it is not recommended to store above 0 0C)
8	Fresh Food	0 ~ +4	Fresh pork, beef, fish, chicken, cooked food, etc. (Recommended to eat within the same day, preferably no more than 3 days)
9	Wine	+5 ~+20	red wine, white wine, sparkling wine etc.

Note: please store different foods according to the compartments or target storage temperature of your purchased products.

- If the refrigerating appliance is left empty for long periods, switch off, defrost, clean, dry, and leave the door open to prevent mould developing within the appliance.

Water dispenser cleaning (special for water dispenser products):


- Clean water tanks if they have not been used for 48 h; flush the water system connected to a water supply if water has not been drawn for 5 days.

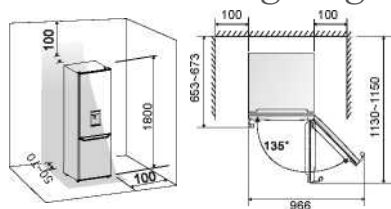
**WARNING!** Food needs to be packed in bags before putting into the refrigerator, and liquids need to be packed in bottles or capped containers to avoid the problem that the product design structure is not easy to clean.

## INSTALLING YOUR NEW APPLIANCE

Before using the appliance for the first time, you should review the following tips.

### Ventilation of appliance

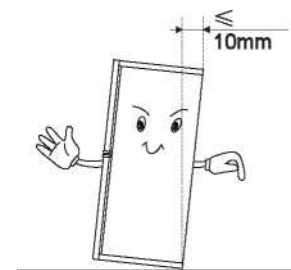
 In order to improve efficiency of the cooling system and save energy, it is necessary to maintain good ventilation around the appliance. For this reason, sufficient clear space should be available around the refrigerator. It is advisable for there to be at least (50~70)mm of space from the back to the wall, at least 100mm from its top, at last 100mm from its side to the wall and a clear space in front to allow the doors to open 135°. Please see the following diagrams.



### Leveling of appliance

- For sufficient leveling and air circulating in the lower rear section of the appliance, the bottom feet may need to be adjusted.
- You can adjust them manually using a suitable spanner.

To allow the doors to self-close, tilt the top backwards by about 10mm.



Note: This appliance performs well within the climate class from N to ST showed in the table below. It may not work properly if left at a temperature above or below the indicated range for a long period.

Climate class	Ambient temperature
SN	+10°C to +32°C
N	+16°C to +32°C
ST	+16°C to +38°C
T	+16°C to +43°C

- Stand your appliance in a dry place to avoid moisture damage.
- Keep the appliance out of direct sunlight, rain or frost. Stand the appliance away from heat sources such as stoves, fires or heaters.

## OPERATION

### Starting up and temperature regulation

- Insert the plug of the connection lead into the plug socket with protective earth contact. When the refrigerator compartment door is opened, the internal lighting is switched on. After the fridge has been placed in position, wait for 5 minutes before electricity is supplied. Don't store anything until the temperature inside the fridge becomes low enough.

The temperature selector knob is located on the top of the refrigerator compartment.

**Setting 0 means:** Off.

# Clockwise rotate the knob to turn on the appliance.

**Setting 1 means:**

Highest temperature, warmest setting.

**Setting 7 (end-stop) means:**

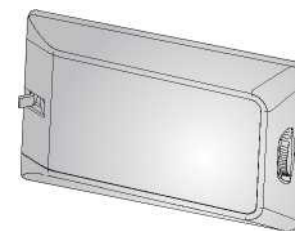
Lowest temperature, coldest setting.

**Important!** Normally we advise you select setting of 2 or 3 or 4, if you want the temperature higher or colder please turn the knob to warmer or colder setting accordingly. When you turn the knob to colder which can

lead to the more energy efficiency-Otherwise, it would result the energy-consuming.

**Important!** High ambient temperatures (e.g. on hot summer days) and a cold setting (position 6 to 7) may cause the compressor to run continuously or even non-stop!

**Reason:** when the ambient temperature is high, the compressor must run continuously to maintain the low temperature in the appliance.



### Changing the light bulb

**⚠ Warning!** If the light bulb is damaged. **DO NOT CHANGE IT BY THE USER!** Changing the light bulb carry out by inexperienced persons may cause injury or serious malfunctioning. It must be replaced by a qualified persons in order to avoid a hazard. Contact your local Service Force Center for help.



## USING YOUR APPLIANCE

### Accessories 1)

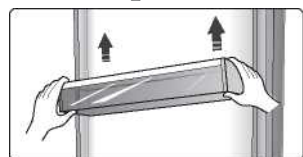
#### Movable shelves/trays

- Various glass, plastic storage shelves or wire trays are included with your appliance—different models have different combinations and different models have different features.
- The walls of the refrigerator are equipped with a series of runners so that the shelves can be positioned as desired.



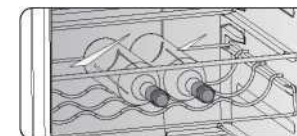
#### Positioning the door shelves

- To permit the storage of food packages of various sizes, the door shelves can be placed at different heights.
- To adjust, gradually pull the shelf in the direction of the arrows until it comes free, then reposition as required.



#### Bottle rack

- It is for storing bottled wine or drinks, and it can be taken out to clean.



#### Vegetable Drawer

- For storing fruit and vegetables.

#### Freezer Drawer

- For storing frozen food.

#### Ice-cube tray

- For making ice and storing ice-cubes.

#### Refrigerator compartment 2)

- For storing food that does not need to be frozen and different sections suitable for different kinds of food.

#### Freezer food compartment 2)

- For freezing fresh food and storing frozen and deep-frozen food for long periods of time.

#### Thawing food 2)

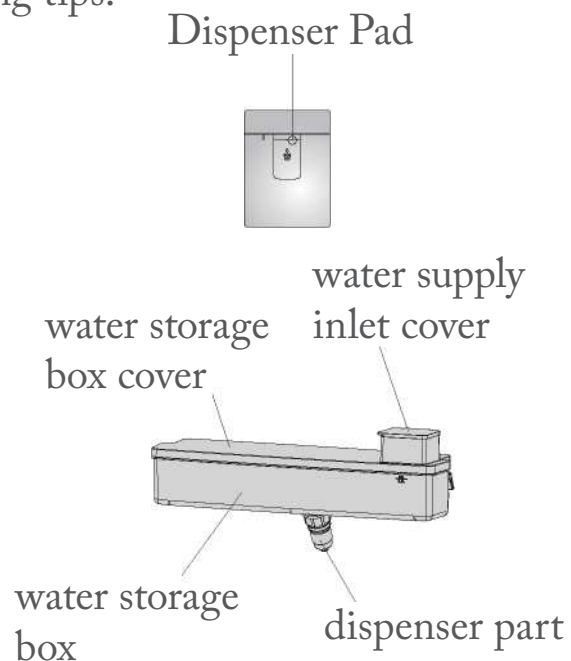
- In the refrigerator compartment.
- At room temperature.
- In a microwave oven.



- In a conventional or convection oven.
  - Food once thawed should not be re-frozen.
1. If the appliance contains related accessories and functions.
  2. If the appliance contains a freezer compartment.

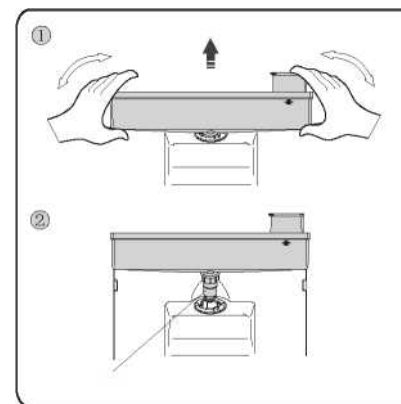
### Water Dispenser

The water dispenser, located in the fridge door, is for storing drinking water. With this appliance you can obtain chilled water easily without opening the refrigerator. You should review of following tips.



### Before using

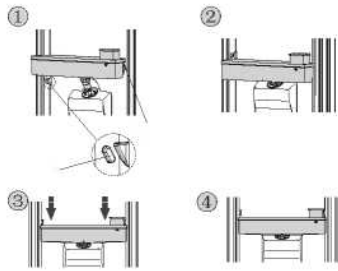
- Before using this appliance for the first time, you should use it based on following instructions.
1. Hold the two sides of the water tank tightly, then pull up the water tank by shaking up and down.
  2. Unscrew the head, then clean it and the inside of water tank.



### Assembling

- Before assembling, please drain the water inside the tank, and check whether the washer is reversed or not.
1. Insert the head into the hole.
  2. Fit the tank along the guides on the door.
  3. Press down on the two side of the tank.
  4. When you hear a click sound, that means

the installation is completed.

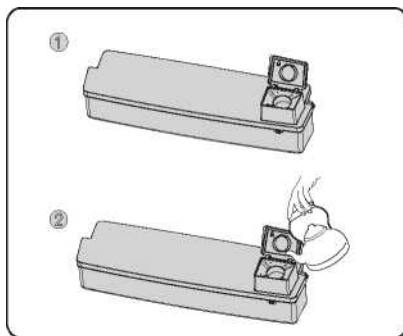


### Warning!

1. Be careful not to press on the head.
2. When fitting the water tank, ensure the head inserted into the hole first.

### Filling water

1. Open the water supply inlet cover from the left side.
2. Fill the water.



### Caution!

- Fill with water up to 2.5L (which is suggested), and not above the level. Otherwise,

it may overflow when the lid is close.

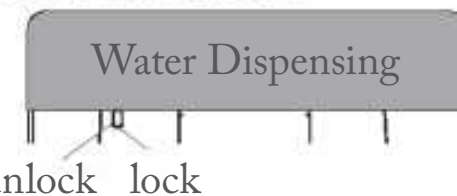
- Other beverage (milk, juice, carbonated beverage etc.) is not suggested to be used than potable water. Especially beverage including grain must not be used (may result in failure).
- Hot water cannot be filled into the water tank directly.

### Warning!

Don't touch other parts of the appliance when filling water, it may cause the water leakage.

### Dispensing water

1. Make sure the cover of the water tank is fitted on.
2. Close the fridge door and check the dispenser.



Before you dispense the water, make sure the lock device is on left side, it is meaning unlock situation.

### Warning!

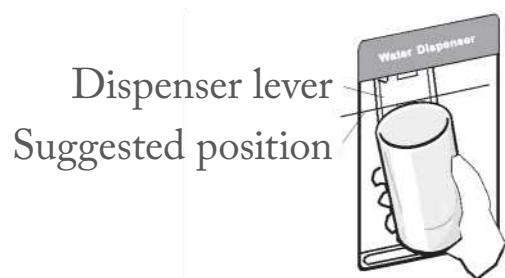
The lock is defined as "child lock".

Don't push the dispenser lever forward strongly,

when the dispenser is on right side, it is meaning lock situation, it may damage the mechanism.

### Receiving Water

You should use the correct cups to receive water underneath the water dispenser.



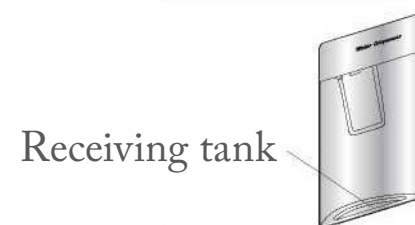
### Warning!

Don't push the dispenser lever forward without cup, it may cause the water leak from the dispenser.

### Cleaning

1. Put the water tank out of the door carefully, and then wash the tank, lid, and head lightly in water.
2. After you have successfully cleaned the appliance, you should dry it by natural drying or using the dryer.
3. If you have used the water dispenser for many times, the water in the receiving tank

may drop on the floor, which may make your floor wet, and you should clean the tank with dry towel regularly before overflow.



### Temperature Indicate

In order to help you get the correct adjustment of your device, it is equipped with a temperature gauge placed in the coldest area.

For the proper storage of food in your refrigerator and in particular in the coldest area, make sure that "OK" appears in the temperature indicator.



The symbol on the left side indicates the location of the coldest area of your refrigerator. It defines the height of this area. If "OK" is not displayed, the average temperature in this area will be very high. You ought to adjust the thermostat to a colder setting.

For every modification of your thermostat, you are supposed to wait for the stabilization of the

temperature inside the unit before proceeding, if necessary, to a new setting. Do change the position of the thermostat gradually and wait at least 12 hours before re-checking.

**NOTE:** after charging the device for fresh food or after repeated or prolonged door openings, it is normal that the inscription “OK” does not appear in the temperature indicator. Wait at least 12 hours before readjusting the thermostat.

### Replacing the illuminating lamps

**WARNING**—The illuminating lamps must not be replaced by the user! If the illuminating lamps is damaged, contact the customer helpline for assistance.

## HELPFUL HINTS AND TIPS

### Energy saving tips

- We recommend that you follow the tips below to save energy.
- Try to avoid keeping the door open for long periods.
- Ensure the appliance is away from any sources of heat (Direct sunlight, electric oven or cooker etc).

- Don't set the temperature colder than necessary.
- Don't store warm food or evaporating liquid in the appliance.
- Place the appliance in a well ventilated, humidity free, room. Please refer to Installing your new appliance chapter.
- If the diagram shows the correct combination for the drawers, crisper and shelves, do not adjust the combination as this is designed to be the most energy efficient configuration.

### Hints for fresh food refrigeration

- Do not place hot food directly into the refrigerator or freezer, the internal temperature will increase resulting in the compressor having to work harder and will consume more energy.
- •Cover or wrap food, particularly if it has a strong flavor.
- •Place food carefully so that air can circulate freely around it.

### Hints for refrigeration

- Meat (All Types) Wrap in polythene food: wrap and place on the glass shelf above the vegetable drawer. Always follow food

storage times and use by dates suggested by manufacturers.

- Cooked food, cold dishes, etc.:  
They should be covered and may be placed on any shelf.
- Fruit and vegetables:  
They should be stored in the special drawer provided.
- Butter and cheese:  
Should be wrapped in airtight foil or plastic film wrap.
- Milk bottles:  
Should have a lid and be stored in the door racks.

### Hints for freezing

- When first starting-up or after a period out of use, let the appliance run at least 2 hours on the higher settings before putting food in the compartment.
- Prepare food in small portions to enable it to be rapidly and completely frozen and to make it possible to subsequently thaw only the quantity required.
- Wrap up the food in aluminum foil or polyethylene food wraps which are airtight.

- Do not allow fresh, unfrozen food to touch the food which is already frozen to avoid temperature rise of the latter.
- Iced products, if consumed immediately after removal from the freezer compartment, will probably cause frost burns to the skin.

### Hints for the storage of frozen food

- Ensure that frozen food has been stored correctly by the food retailer.
- Once defrosted, food will deteriorate rapidly and should not be re-frozen. Do not exceed the storage period indicated by the food manufacturer.

### Switching off your appliance

If the appliance needs to be switched off for an extended period, the following steps should be taken to prevent mould on the appliance.

1. Remove all food.
2. Remove the power plug from the mains socket.
3. Clean and dry the interior thoroughly.
4. Ensure that all the doors are wedged open slightly to allow air to circulate.

## REVERSING THE DOOR

The side at which the door opens can be changed, from the right side (as supplied) to the left side, if required.

**Warning!** When reversing the door, the appliance must not be connected to the mains. Ensure that the plug is removed from the mains socket.

### Tools you will need



8mm socket  
wrench



Thin-blade  
screwdriver



Putty knife



Cross-shaped  
screwdriver

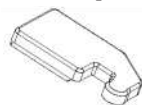


Monkey  
wrench



8mm wrench

### Additional parts (in the plastic bag)

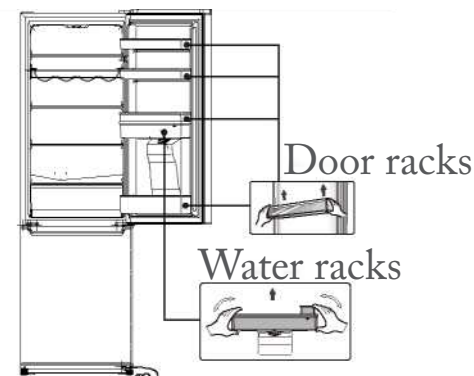


Left Hinge Cover

**Note:** If required you may lay the refrigerator on its back in order to gain access to the base, you should rest it on soft foam packaging or similar material to avoid damaging the backboard of the

refrigerator. To reverse the door, the following steps are generally recommended.

1. Stand the refrigerator upright. Open the upper door to take out all door racks and tank (to avoid damage) and then close the door.



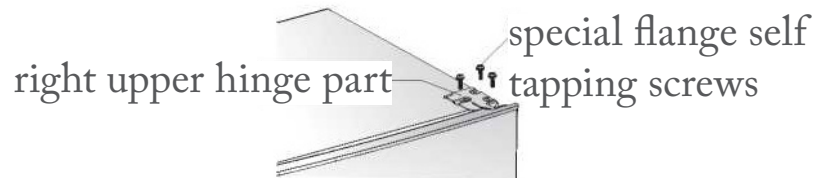
2. Use a putty knife or thin-blade screwdriver to prize the screw hole cover which is at the top left corner of the refrigerator, and the upper hinge cover which is at the top right corner of the refrigerator.



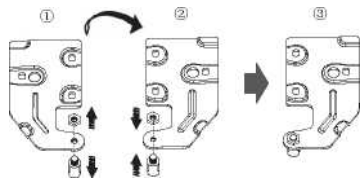
3. Unscrew the special flange self-tapping screws which are used for fixing the right upper hinge part by a 8mm socket driver or a spanner (please support the upper door with



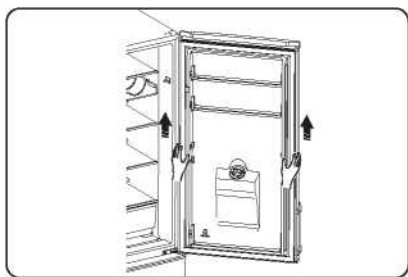
your hand when doing it).



- Remove the upper hinge axis, transfer it to reversed side and tighten securely, then put it in a safe place.

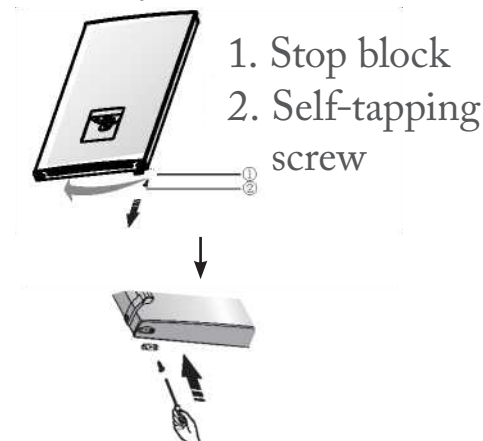


- Remove the upper door from the middle hinge by carefully lifting the door straight up.  
**NOTE:** When removing the door, watch for washer(s) between the center hinge and the bottom of the freezer door that may stick to the door. Do not lose.



- Place the upper door on a smooth surface

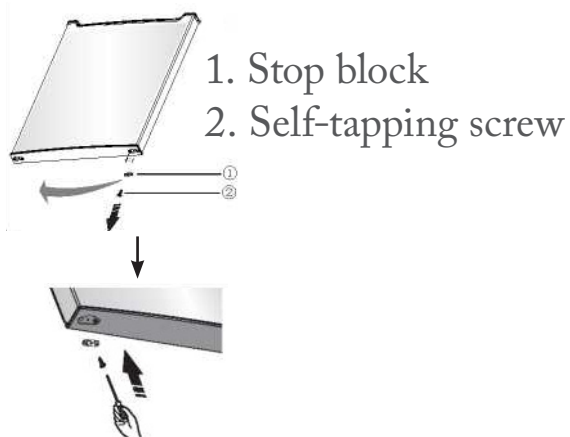
with its panel upwards. Loose screw<sup>®</sup> and part<sup>®</sup>, then Install them to the left side and tighten securely.



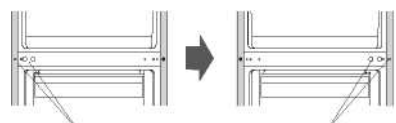
- Unscrew the two special flange self-tapping screws which are used for fixing the middle hinge part, then remove the middle hinge part that hold the lower door in place.  
**NOTE:** When removing the door, watch for washer(s) between the center hinge and the bottom of the freezer door that may stick to the door. Do not lose.



8. Place the lower door on a smooth surface with its panel upwards. Loose screw<sup>®</sup> and part<sup>®</sup>, then Install them to the left side and tighten securely.

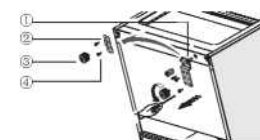


9. Change screw hole covers on middle cover plate from left to right (as shown in figure below).

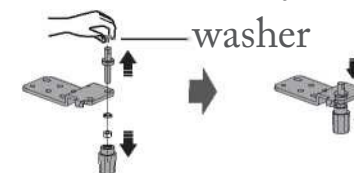


screw hole covers    screw hole covers

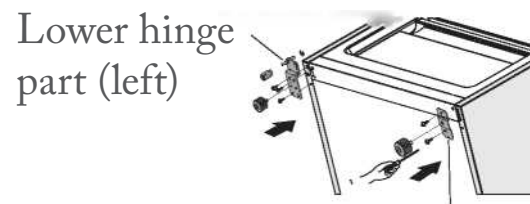
10. Lay the refrigerator on soft foam packaging or similar material. Remove both adjustable bottom feet parts, and remove the front feet board and the lower hinge part by unscrewing the special flange self-tapping screws.



1. Lower hinge part (right)
2. Front feet fixed board
3. Adjustable bottom feet part
4. Self-tapping screws
11. Unscrew the bottom hinge axis and remove it to the hole which is side by side and screw it.



- Note: washer may stick to lower door
12. Replace the lower hinge part to the left side and fixing it with the special flange self-tapping screws. Replace the front feet fixed board to another side and fixing it with the special flange self-tapping screws. Install the adjustable bottom feet parts.



front feet fixed board



13. Transfer the lower door to the property position, adjust the lower hinge part, make the hinge axis into the lower hole of the lower door, then tight the bolts.



14. Upturn the middle hinge part the direction 180 degree, transfer it and adjust its position, make the middle hinge axis into the upper hole of the lower door, tight the bolts.



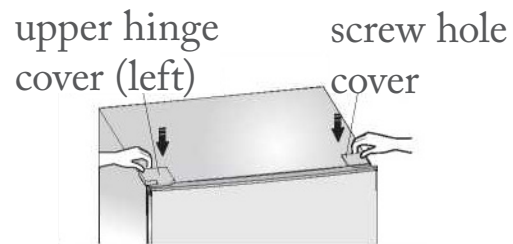
15. Transfer the upper door to the appropriate position. Secure the door's level, make the middle hinge axis into the lower hole of the upper door.



16. Transfer the upper hinge part and make the upper hinge axis into the upper hole of the upper door, and adjust the position of the upper door (please support the upper door with your hand when doing it), fixing the upper hinge part with the special flange self-tapping screws.



17. Install the screw hole cover on the top right corner of the refrigerator. Install the upper hinge cover (which is in the plastic bag) on the left corner. Put the other upper hinge cover into the plastic bag.

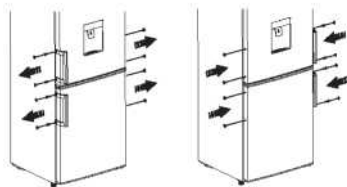


18. Open the upper door and install the door shelves, then close it.

### Warning!

When changing the side at which the door opens, the appliance must not be connected to the mains. Remove plug from the mains beforehand.

19. Switch the handles from the left to the right (only for the model with handles).



## CLEANING AND CARE

For hygienic reasons the appliance (including exterior and interior accessories) should be cleaned regularly (at least every two months).

**Caution!** The appliance must not be connected to the mains during cleaning as there is a danger of electrical shock. **Danger of electrical shock!** Before cleaning switch the appliance off and remove the plug from the mains socket.

### Exterior cleaning

- Wipe the control panel with a clean, soft cloth.
- Spray water onto the cleaning cloth instead of spraying directly on the surface of the appliance. This helps ensure an even distribution of moisture to the surface.
- Clean the doors, handles and cabinet surfaces with a mild detergent and then wiped dry with a soft cloth.

### Caution!

- Don't use sharp objects as they are likely to scratch the surface.
- Don't use Thinner, Car detergent, Clorox, ethereal oil, abrasive cleansers or organic

solvent such as Benzene for cleaning. They may damage the surface of the appliance and may cause fire.

### Interior cleaning

- You should clean the appliance interior regularly. Wipe the inside of the fridge freezer with a weak solution of bicarbonate of soda, and then rinse with warm water using a wrung-out sponge or cloth. Wipe completely dry before replacing the shelves and baskets. Thoroughly dry all surfaces and removable parts.
- Although this appliance automatically defrosts, a layer of frost may occur on the freezer compartment's interior frequently or kept open too long. If the frost is too thick, choose a time when the supply of food stocks are low and proceed as follows:
  1. Remove existing food and accessories baskets, upper hinge cover (left) screw hole cover unplug the appliance from the mains power and leave the doors open. Ventilate the room thoroughly to accelerate the thawing process.
  2. When defrosting is completed, clean your

freezer as described above. **Caution!** Don't use sharp objects to remove frost from the freezer compartment. Only after the interior is completely dry should the appliance be switched back on and plugged back into the mains socket.

### Door seals cleaning

Take care to keep door seals clean. Sticky food and drinks can cause seals to stick to the cabinet and tear when you open the door. Wash seal with a mild detergent and warm water. Rinse and dry it thoroughly after cleaning.

**Caution!** Only after the door seals are completely dry should the appliance be powered on.

### Replacing the LED light:

Warning: The LED light should be replaced by a competent person! If the LED light is damaged, contact the customer helpline for assistance.

### Defrosting

#### Why defrosting

- Water contained in food or getting into air inside the fridge by opening doors may form a frost layer inside. It will weaken the

refrigeration when the frost is thick. While it is more than 10mm thick, you should defrost.

### **Defrosting in fresh food storage compartment**

- It is automatically controlled by switching the temperature regulator on or off so that there is no need of operation of defrosting. Water from defrosting will be drained into a drip tray through a drain pipe at the back of the fridge automatically.

### **Defrosting in frozen-food storage compartment**

- Defrosting in freezer chamber is operated manually. Before defrosting, take the food out.
- Take the ice tray and food in drawers out or put them into the fresh food compartment temporarily.
- Set the knob of the temperature regulator to position "0" (where the compressor will stop working) and leave the door of the refrigerator open until ice and frost dissolve thoroughly and accumulation at the bottom of the freezer chamber. Wipe off the water with soft cloth. In the case of speeding up the process of defrosting, you may put a bowl of warm water

(about 50°C) into the freezer chamber, and scrape away the ice and frost with a defrosting spatula. After doing so, be sure to set the knob of the temperature regulator to the original position. It is not advisable to heat the freezer chamber directly with hot water or hair dryer while defrosting to avoid deformation of the inner case.

- It is also not advisable to scrape off ice and frost or separate food from the containers which have been congealed together with the food with sharp tools or wooden bars, so as not to damage the inner casing or the surface of the evaporator.

**Warning!** Switching off the appliance before defrosting, turn the temperature regulator to position "0".

**Important!** The fridge should be defrosted at least every one month. During the using process, if the door was opened frequently or using the appliance in the extreme humidity, we advise the user to defrost every two weeks.

### **Go out of use for a long time**

- Remove all refrigerated packages.
- Switch off the appliance by turning the

temperature regulator to position “0”.

- Remove the mains plug or switch off or disconnect the electricity supply.
- Clean thoroughly (see section: Cleaning and Care).
- Leave the door open to avoid the build up of odors.

**Note:** If the appliance contains freezer compartment.

## TROUBLESHOOTING

If you experience a problem with your appliance or are concerned that the appliance is not functioning correctly, you can carry out some easy checks before calling for service, please see below. You can carry out some easy checks according to this section before calling for service.

**Warning!** Don't try to repair the appliance yourself. If the problem persists after you have made the checks mentioned below, contact a qualified electrician, authorized service engineer or the shop where you purchased the product.

Problem	Possible cause & Solution
Appliance is not working correctly	Check whether the power cord is plugged into the power outlet properly.
	Check the fuse or circuit of your power supply, replace if necessary.
	The ambient temperature is too low. Try setting the chamber temperature to a colder level to solve this problem.
Odours from the compartments	The interior may need to be cleaned
	Some food, containers or wrapping cause odours.

Noise from the appliance	<p>The sounds below are quite normal:</p> <ul style="list-style-type: none"> <li>• Compressor running noises. compartment or other compartments.</li> <li>• Gurgling sound similar to water boiling.</li> <li>• Popping noise during automatic defrosting.</li> </ul> <p>Clicking noise before the compressor starts.</p>
	<p>Other unusual noises are due to the reasons below and may need you to check and take action:</p> <ul style="list-style-type: none"> <li>• The cabinet is not level.</li> <li>• The back of appliance touches the wall.</li> <li>• Bottles or containers fallen or rolling.</li> </ul>

The motor runs continuously	<p>It is normal to frequently hear the sound of the motor, it will need to run more when in following circumstances:</p> <ul style="list-style-type: none"> <li>• Temperature setting is set colder than necessary</li> <li>• Large quantity of warm food has recently been stored within the appliance.</li> <li>• The temperature outside the appliance is too high.</li> <li>• Doors are kept open too long or too often.</li> <li>• After your installing the appliance or it has been switched off for a long time.</li> </ul>
A layer of frost occurs in the compartment	<p>Ensure food is placed within the appliance to allow sufficient ventilation. Ensure that door is fully closed. To remove the frost, please refer to cleaning and care chapter.</p>

Temperature inside is too warm	You may have left the doors open too long or too frequently; or the doors are kept open by some obstacle; or the appliance is located with insufficient clearance at the sides, back and top
Temperature inside is too cold	Increase the temperature by following the "Display controls" chapter.
Doors cannot be closed easily	Check whether the top of the refrigerator is tilted back by 10-15mm to allow the doors to close by itself, or if something inside is preventing the doors from closing.

Water drips on the floor	The water pan (located at the rear bottom of the cabinet) may not be properly levelled, or the draining spout (located underneath the top of the compressor depot) may not be properly positioned to direct water into this pan, or the water spout is blocked. You may need to pull the refrigerator away from the wall to check the pan and spout.
The light is not working	The light may be damaged. Refer to replace lights in operation chapter.



## DISPOSAL OF THE APPLIANCE

It is prohibited to dispose of this appliance as household waste.

### Packaging materials

Packaging materials with the recycle symbol are recyclable. Dispose of the packaging into a suitable waste collection container to recycle it.

### Before disposal of the appliance

1. Pull out the mains plug from the mains socket.
2. Cut off the power cord and discard with the mains plug

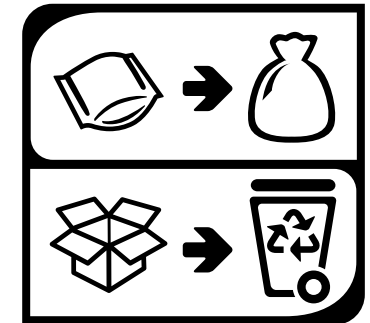
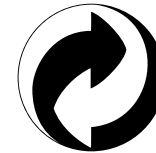
**Warning!** Refrigerators contain refrigerant and gases in the insulation. Refrigerant and gases must be disposed of professionally as they may cause eye injuries or ignition. Ensure that tubing of the refrigerant circuit is not damaged prior to proper disposal.

## DISPOSAL OF OLD ELECTRICAL APPLIANCES




"This symbol on the product means that it is a device whose treatment as waste is subject to the Waste Electrical and Electronic Equipment (WEEE) Directive. This appliance cannot therefore be treated as household waste and must be specifically collected for this type of waste. Recovery and collection systems are made available to you by local authorities (waste disposal centers) and distributors. By guiding your device towards the end of its life cycle, you will help protect the environment and prevent any harmful consequences for your health. Consumers should contact the local authorities or their dealer regarding the procedure to be followed for the removal of their old appliance."

*This appliance contains refrigerant gas (Isobutane R600a) and flammable foaming agents. Please contact your local waste disposal department for advice on the appropriate treatment method.*



**F** FRANCE ONLY



CONFORAMA France SA  
80 Boulevard du Mandinet  
Lognes  
77432 Marne la Vallée Cedex 2  
FRANCE

