

CV1520NFAAW

MANUEL D'UTILISATION

CV1520NFAAW

Nous vous remercions d'avoir choisi la qualité FAR. Ce produit a été créé par notre équipe de professionnels et selon la réglementation européenne. Pour une meilleure utilisation de votre nouvel appareil, nous vous recommandons de lire attentivement ce manuel d'instructions et de le conserver pour toute référence ultérieure.

TABLE DES MATIÈRES

INSTRUCTIONS DE SECURITÉ	FR-2
DESCRIPTION DE L'APPAREIL	FR-16
INSTALLATION	FR-18
UTILISATION	FR-23
ENTRETIEN	FR-39
NETTOYAGE	FR-43
FICHE D'INFORMATIONS PRODUIT	FR-51
ENLEVEMENT DES APPAREILS MENAGERS USAGES	FR-54
ENLÈVEMENT DES APPAREILS MÉNAGERS USAGÉS	FR-55

INSTRUCTIONS DE SÉCURITÉ

Pour votre sécurité et une utilisation correcte, avant d'installer et d'utiliser l'appareil électrique pour la première fois, lisez ce manuel de l'utilisateur avec attention, y compris les astuces et mises en garde. Afin d'éviter les accidents et erreurs de manipulation inutiles, il est important que l'ensemble des personnes amenées à utiliser l'appareil soient totalement familiarisées avec son fonctionnement et avec les fonctions de sécurité. Conservez ces consignes et assurez-vous de les transmettre/ transporter avec l'appareil si vous le vendez ou si vous déménagez, de sorte que toute personne amenée à l'utiliser soit informée de son utilisation et des consignes de sécurité. Pour des questions de sécurité et pour que l'appareil fonctionne au mieux de ses capacités, respectez les consignes livrées par le fabricant. Ce dernier ne saura être tenu responsable en cas de non-respect des dites consignes.

Sécurité des enfants et des individus vulnérables

Cet appareil peut être utilisé par des enfants âgés d'au moins 8 ans et par des personnes ayant des capacités physiques, sensorielles ou mentales réduites ou dénuées d'expérience ou de connaissance, s'ils (si elles) sont correctement surveillé(e)s ou si des instructions relatives à l'utilisation de l'appareil en toute sécurité leur ont été données et si les risques encourus ont été appréhendés. Les enfants ne doivent pas jouer avec l'appareil. Le nettoyage et l'entretien par l'utilisateur ne doivent pas être effectués par des enfants sans surveillance.

Les enfants âgés de 3 à 8 ans sont autorisés à charger et décharger les appareils de réfrigération.

Conformément à la norme IEC

Cet appareil électrique n'est pas prévu pour être utilisé par des personnes (y compris des enfants) avec des capacités physiques, sensorielles ou mentales réduites, ou un manque d'expérience et de connaissance, à moins qu'elle soit supervisée

ou guidée concernant l'utilisation de l'appareil électrique par une personne responsable de leur sécurité.

- Les enfants doivent être surveillés par un adulte qui doit s'assurer qu'ils ne jouent pas avec l'appareil.
- Conservez tous les emballages hors de portée des enfants pour éviter tout risque d'étouffement.
- Si vous débarrassez de cet appareil, débranchez le câble d'alimentation, coupez le câble (aussi proche que possible de l'appareil), et retirez la porte pour éviter que les enfants ne s'électrocutent ou ne s'enferment pas à l'intérieur de l'appareil.
- Si cet appareil, comportant des joints de porte aimantés, doit être remplacé par un appareil électrique plus ancien ayant un blocage à ressort (loquet) sur la porte ou le couvercle, assurez-vous de rendre le blocage à ressort inutilisable avant d'éliminer l'ancien appareil électrique. Cela l'empêchera de devenir un piège mortel pour des enfants.

Sécurité générale



Cet appareil est destiné à être utilisé dans des applications domestiques et analogues telles que:

- des coins cuisines réservés au personnel dans des magasins, bureaux et autres environnements professionnels
- des fermes
- l'utilisation par les clients des hôtels, motels et autres environnements à caractère résidentiel - des environnements du type chambres d'hôtes.
- Cet appareil n'est pas destiné à être utilisé dans les applications suivantes:
 - la restauration et autres applications similaires et la vente au détail.
- **ATTENTION** — Ne pas conserver de substances explosives telles que des aérosols (inflammables) à l'intérieur de l'appareil.
- **ATTENTION** — Si le cordon d'alimentation est endommagé, il doit être remplacé par le fabricant, son agent de service ou une personne qualifiée de manière similaire afin d'éviter tout danger.
- **MISE EN GARDE:** Maintenir dégagées les

ouvertures de ventilation dans l'enceinte de l'appareil ou dans la structure d'encastrement.

- **ATTENTION** — Ne pas utiliser des dispositifs mécaniques ou autres pour accélérer le processus de dégivrage, autre que ceux recommandés par le fabricant.
- **ATTENTION** — Ne pas endommager le circuit du réfrigérant.
- **ATTENTION** — Ne pas utiliser des appareils électriques à l'intérieur des compartiments pour aliments de l'appareil sauf s'ils sont recommandés par le fabricant.
- **ATTENTION**— Le liquide frigorigène et l'isolant sont inflammables. Si vous décidez de mettre cet appareil en rebut, contactez le centre de collecte le plus proche. Ne pas exposer à des flammes.
- **ATTENTION** — Lors du positionnement de l'appareil électrique, assurez—vous que le cordon d'alimentation n'est pas coincé ou endommagé.
- **ATTENTION** — Ne placez pas de prises

portables multiples ou d'alimentation électrique portable à l'arrière de l'appareil.

- **ATTENTION!** Les aliments doivent être emballés dans des sacs avant d'être mis à la congélation afin d'éviter que la structure de conception du produit soit difficile à nettoyer.



Le symbole constitue un avertissement et indique que le réfrigérant et le gaz de soufflage de l'isolant sont inflammables.

ATTENTION: Risque d'incendie/ matériaux inflammables Remplacement des lampes d'éclairage

- **ATTENTION** — les lampes d'éclairage ne doivent pas être remplacées par l'utilisateur! Si les lampes d'éclairage sont endommagées, contactez l'assistance téléphonique client pour une assistance. Cet avertissement est uniquement pour les congélateurs qui contiennent des lampes d'éclairage.

Réfrigérant

Le réfrigérant isobutène (R600a) est contenu dans le circuit frigorifique de l'appareil, un gaz naturel avec un haut niveau de compatibilité environnementale, qui est néanmoins inflammable. Pendant le transport et l'installation de l'appareil, veillez à ce qu'aucun des composants du circuit de réfrigération ne soit abîmé.

Le réfrigérant (R600a) est inflammable.

- **ATTENTION** — Les congélateurs contiennent des réfrigérants et des gaz dans l'isolation. Les réfrigérants et les gaz doivent être éliminés de manière professionnelle, car ils peuvent provoquer des blessures aux yeux et des départs de feu. Assurez-vous que le tuyau de réfrigérant n'est pas endommagé avec de l'éliminer correctement.

Si le circuit réfrigérant devait être endommagé :

- Évitez les flammes nues et les sources de chaleur.
- Ventilez correctement la salle dans laquelle

se trouve l'appareil Il est dangereux de modifier les spécifications ou ce produit de quelque manière que ce soit.

Tout dommage au cordon d'alimentation peut provoquer un court-circuit, un feu et/ou un choc électrique.



Sécurité électrique

1. Le cordon d'alimentation ne doit pas être branché sur une rallonge.
2. Assurez-vous que la prise d'alimentation n'est pas écrasée ou endommagée.

Une prise d'alimentation écrasée ou endommagée peut surchauffer et provoquer un incendie.

3. Assurez-vous de pouvoir accéder à la prise électrique de l'appareil.
4. Ne tirez pas sur le câble principal.
5. Si la prise s'est détachée, n'insérez pas la fiche. Cela provoquerait un risque d'électrocution ou d'incendie.
6. Vous ne devez jamais faire fonctionner l'appareil si la lampe à l'intérieure n'est pas protégée par son couvercle.
7. Le congélateur doit être alimenté

uniquement par une fiche à courant alternatif monophasé de 220-240V / 50Hz. Si la fluctuation de la tension dans le quartier de l'utilisateur est si grande que la tension dépasse la portée ci-dessus, par souci de sécurité, veuillez installer un Régulateur automatique de courant de plus de 350W pour le congélateur. Le congélateur doit utiliser une prise de courant spéciale et non une prise commune avec d'autres appareils électriques. Sa fiche doit être une fiche mise à la terre.

Utilisation quotidienne

- Ne stockez pas de gaz ou liquides inflammables dans l'appareil électrique. Il y a un risque d'explosion.

Pour éviter la contamination des aliments, veuillez respecter les instructions suivantes:

- L'ouverture prolongée de la porte peut entraîner une augmentation significative de la température dans les compartiments de l'appareil.
- Nettoyez régulièrement les surfaces pouvant

entrer en contact avec des aliments et des systèmes de drainage accessibles.

- Si l'appareil de congélation reste vide pendant de longues périodes, éteignez, dégivrez, nettoyez, séchez et laissez la porte ouverte pour éviter le développement de moisissure dans l'appareil.
- Ne faites pas fonctionner un appareil électrique quelconque dans le congélateur (par ex. des machines à glaces, des mélangeurs, etc.)
- Lors du débranchement, tirez toujours la fiche de la prise principale, ne tirez jamais sur le câble.
- Ne placez pas d'éléments chauds près des composants en plastique de cet appareil électrique.
- Ne placez pas de produits d'alimentation directement contre la sortie d'air sur le mur arrière.
- Stockez la nourriture congelée préemballée conformément aux instructions du fabricant de nourriture congelée.
- Les recommandations de stockage de l'appareil

doivent être strictement respectées. Reportez-vous aux consignes de rangement.

- Ne placez pas de boissons gazeuses dans le compartiment de congélation, car cela crée une pression sur le conteneur, ce qui pourrait entraîner son explosion et endommager l'appareil.
- Les aliments congelés peuvent brûler s'ils sont consommés juste à leur sortie du compartiment.
- Ne laissez pas l'appareil exposé directement à la lumière du soleil.
- Gardez les bougies, lampes et autres objets à flammes nues loin de l'appareil pour ne pas mettre l'appareil en feu.
- L'appareil est exclusivement destiné au stockage d'aliments/de boissons, dans le cadre d'une consommation domestique, tel que cela est indiqué dans la notice d'utilisation. Soyez vigilant lorsque vous déplacez l'appareil, car celui-ci est lourd.
- Ne retirez pas et ne touchez pas les éléments du compartiment du congélateur si vos mains sont mouillées/humides, car cela pourrait provoquer des abrasions de la peau ou des

gelures.

- N'utilisez jamais le support, les tiroirs, les portes, etc... pour vous mettre dessus ou comme supports.
- Les aliments congelés ne doivent pas être recongelés une fois qu'ils ont été dégelés.
- Ne consommez pas de la glace ou des glaçons sorti directement du congélateur car cela peut causer des dommages à la bouche et aux lèvres.
- Pour éviter que des objets ne tombent et ne blessent ou n'endommagent l'appareil, ne surchargez pas les grilles de porte et ne mettez pas trop de nourriture dans les tiroirs du bac à légumes.

Mise en garde! Nettoyage et entretien

- Avant d'effectuer un entretien sur l'appareil, mettez-le hors tension et débranchez la fiche de la prise électrique.
- Ne nettoyez pas l'appareil avec des objets métalliques, un nettoyeur vapeur, des huiles essentielles, des solvants organiques ou des nettoyants abrasifs.
- Ne pas utiliser d'objets tranchants en

remplacement d'un grattoir en plastique pour enlever le givre de l'appareil.

Installation - Important !

- Pour la connexion électrique, suivez les instructions données dans le manuel. Déballer l'appareil électrique et vérifiez s'il est endommagé.
- Ne branchez pas l'appareil à l'électricité s'il est endommagé. Signalez tous dommages immédiatement à votre fournisseur. Si c'est le cas, conservez l'emballage.
- Il est conseillé d'attendre au moins deux heures avant de brancher l'appareil pour permettre à l'huile de se refluer dans le compresseur.
- Il doit avoir une circulation adéquate d'air autour de l'appareil, sans quoi cela entraîne à une surchauffe. Pour une ventilation adéquate, veuillez suivre les consignes relatives à l'installation.
- Lorsque c'est possible, l'arrière du produit ne devrait pas être trop près d'un mur pour éviter de toucher ou de coincer des pièces chaudes (compresseur, condensateur) pour empêcher les risques d'incendie, suivez les instructions

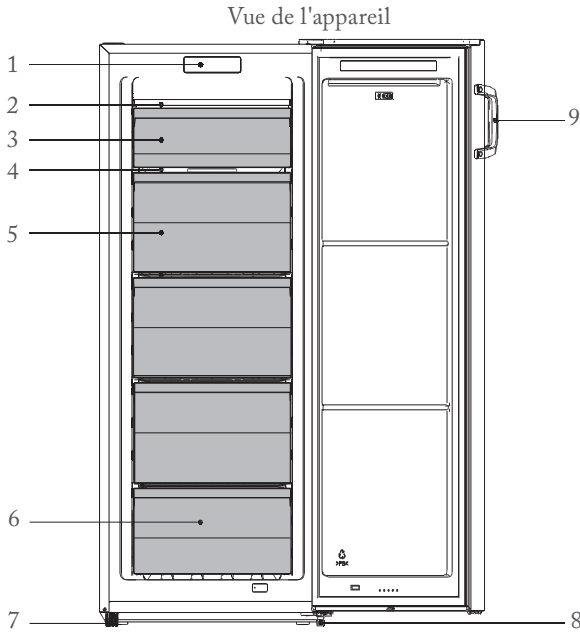
appropriées à l'installation.

- L'appareil électrique ne doit pas être placé près de radiateurs ou de cuiseurs.
- Assurez-vous que la prise principale est accessible après l'installation de l'appareil électrique.

Maintenance

- Tous les travaux électriques nécessaires pour faire la maintenance de l'appareil électrique devraient être effectués par un électricien qualifié ou une personne compétente.
 - Ce produit doit être entretenu par un centre de service agréé, et seules des pièces de rechange authentiques doivent être utilisées.
1. Si l'appareil est exempt de givre.
 2. Si l'appareil contient un compartiment de congélation

DESCRIPTION DE L'APPAREIL



REMARQUE : Le design est susceptible d'être modifié sans préavis

- | | |
|-------------------------|-----------------------------------|
| 1. Panneau de contrôle | 7. Pied inférieur gauche réglable |
| 2. Canal de ventilation | 8. Pied inférieur droit réglable |
| 3. Volet | 9. Poignée de porte |
| 4. Étagère en verre | |
| 5. Tiroirs centraux | |
| 6. Tiroir inférieur | |

Placer les aliments dans différents compartiments selon le tableau suivant

Commande	TYPE de Compartiments	Température de stockage cible. °C	Aliments appropriés
1	(***)*- Congélateur	≤-18	Poissons et fruits de mer (poissons, crevettes, mollusques, crustacés), produits aquatiques d'eau douce et produits carnés (recommandés pour 3 mois, plus la durée de conservation est longue, plus l'aliment perd son goût et sa valeur nutritive), adaptés aux produits frais surgelés.
2	***-Congélateur	≤-18	Poissons et fruits de mer (poissons, crevettes, mollusques, crustacés), produits aquatiques d'eau douce et produits carnés (recommandés pour 3 mois, plus la durée de conservation est longue, plus l'aliment perd son goût et sa valeur nutritive), ne sont pas adaptés aux produits frais surgelés.
3	** -Congélateur	≤-12	Poissons et fruits de mer (poissons, crevettes, mollusques, crustacés), produits aquatiques d'eau douce et produits carnés (recommandés pour 2 mois, plus la durée de conservation est longue, plus l'aliment perd son goût et sa valeur nutritive), ne sont pas adaptés aux produits frais surgelés.

4	*-Congélateur	≤-6	Poissons et fruits de mer (poissons, crevettes, mollusques, crustacés), produits aquatiques d'eau douce et produits carnés (recommandés pour 1 mois, plus la durée de conservation est longue, plus l'aliment perd son goût et sa valeur nutritive), ne sont pas adaptés aux produits frais surgelés.
5	0-étoile	-6~0	Porc frais, bœuf, poisson, poulet, certains aliments transformés emballés, etc. (recommandé de manger dans la même journée, de préférence pas plus de 3 jours), Aliments transformés partiellement encapsulés (aliments non congelés)

INSTALLATION

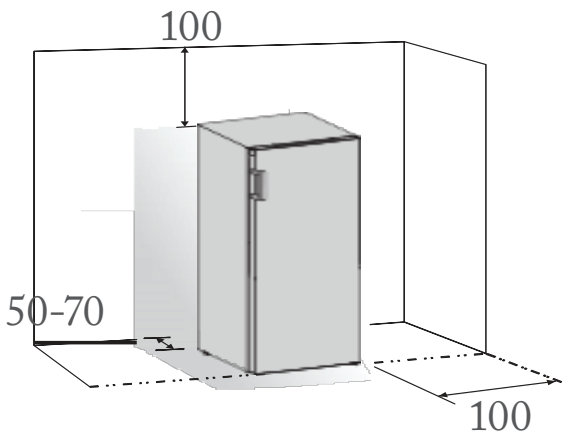
Avant d'utiliser l'appareil électrique pour la première fois, vous devriez examiner les conseils suivants.

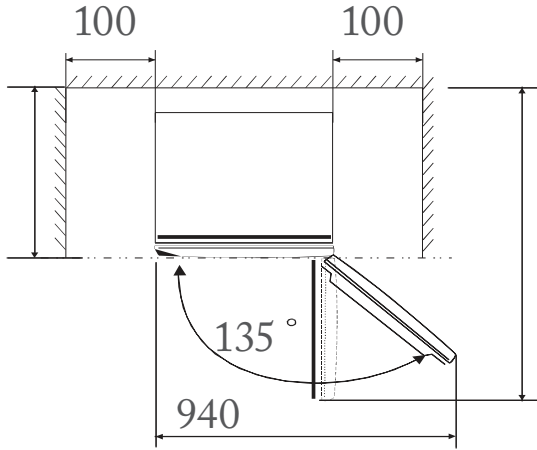
Ventilation de l'appareil



Afin d'améliorer l'efficacité du système de réfrigération, et économiser en énergie, il est nécessaire de maintenir une bonne ventilation autour de l'appareil pour la dissipation de

la chaleur. Pour cette raison, un espace vide suffisant doit être disponible autour du congélateur. Il est conseillé pour cela d'avoir un espace de 50 à 70 mm depuis l'arrière du mur, au moins 100 mm depuis le haut et au moins 100 mm depuis le côté du mur et un espace de dégagement à l'avant pour permettre aux portes d'ouvrir à 135°. Veuillez voir les diagrammes suivants.





1120 -1140

Remarque:

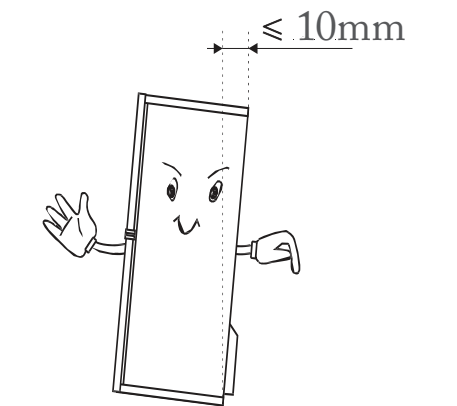
Cet appareil électrique a de bonnes performances dans les classes de climat de N à T montrées dans le tableau ci-dessous. Il pourrait ne pas fonctionner correctement s'il est exposé une température en dessous ou au dessus de la plage indiquée ci-dessous pendant une longue période.

Classe climatique	Température ambiante
SN	+10°C à +32°C
N	+16°C à +32°C
ST	+16°C à +38°C
T	+16°C à +43°C

- Placez votre appareil dans un endroit sec pour éviter une grande humidité.
- Gardez votre appareil à l'abri de la lumière du soleil, de la pluie et de la gelée. Gardez votre appareil à l'abri des sources de chaleur telle que le four, le feu ou les appareils de chauffage.

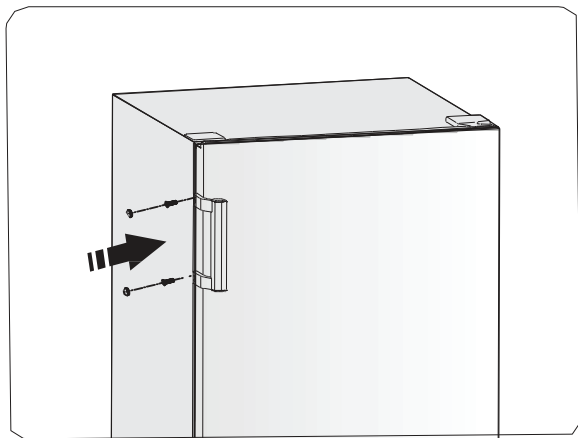
Nivellement de l'appareil électrique

- Pour un nivellement et une circulation d'air suffisant dans la section arrière basse de l'appareil, les pieds du bas peuvent nécessiter d'être ajustés.
- Vous pouvez les ajuster manuellement à la main ou en utilisant une clé appropriée.
- Pour permettre à la porte de se fermer automatiquement, inclinez le dessus en arrière de 10mm.



Installation d'une poignée de porte

Retirer la poignée et les vis du sac, retirer les films de protection de poignée, positionner la poignée sur le côté droit de la porte, la fixer à l'aide de vis et installez les caches-vis de poignée.



UTILISATION

- Cet appareil est conçu pour fonctionner dans une température ambiante située entre 16°C et 38°C. L'appareil ne peut pas fonctionner correctement en dehors de cette plage de température. Si la température ambiante est dépassée pendant une longue durée, la température dans le congélateur remontera au-dessus de -18°C et les aliments risquent de s'abîmer.
- Retirez tous les matériaux d'emballage de l'appareil. Lavez l'intérieur de l'appareil avec de l'eau tiède et du bicarbonate de soude (5ml pour 50 cl d'eau). Séchez bien l'appareil.
- Lors de la première utilisation du congélateur et après le dégivrage, mettez le thermostat sur le cran maximal au moins 2 heures avant de mettre les aliments, puis remettez-le en position normale.
- En cas de coupure de courant, n'ouvrez pas la porte. Les aliments surgelés ne devraient pas être affectés si la coupure dure moins de 12 heures. En cas de coupure plus longue, vérifiez les aliments et, le cas échéant, consommez-les

immédiatement ou faites-les cuire avant de les recongeler.

REGLER LA TEMPÉRATURE

L'appareil est commandé par un bouton de thermostat. Pour régler l'appareil plus froid, appuyer sur la touche «TEMP°C/Super freeze 3 sec» pour activer le mode de régulation de la température du congélateur. Le thermostat peut être réglé de -14°C à -24°C .

- Plus le bouton est réglé sur un chiffre élevé, plus la température sera basse dans tous les compartiments de l'appareil.
- Les changements de température ambiante affectent la température à l'intérieur de l'appareil ; il est donc important de régler l'appareil en fonction des conditions ambiantes.

Remarque :

- Après avoir éteint ou débranché l'appareil, attendez au moins 5 minutes avant de le rebrancher ou de le rallumer. Cela donne le temps au dispositif de protection du compresseur de se réinitialiser.

- Si le compresseur ne redémarre pas, débranchez à nouveau l'appareil, attendez 5 minutes et réessayez ; le compresseur devrait redémarrer normalement.

La température de rangement peut être affectée par :

- La température ambiante
- La fréquence d'ouverture de la porte
- La quantité d'aliments stockée
- La position de l'appareil

Lors du réglage de la température, tous les facteurs susmentionnés doivent être pris en compte.

ACHAT DE PRODUITS SURGELÉS

- Cet appareil est un congélateur à 4 étoiles ; il peut servir à congeler des produits frais et à conserver des produits surgelés. Lorsque vous achetez des produits surgelés, lisez les instructions de rangement figurant sur leur emballage. La durée maximale de conservation des aliments figure à côté du symbole à 4 étoiles.

CONGÉLATION DE PRODUITS FRAIS

- La congélation doit s'effectuer dans les meilleures conditions d'hygiène possibles car elle n'améliore pas la qualité des aliments en tant que telle.
- Ne mettez jamais au congélateur des aliments chauds, ni même tièdes.
- Avant de congeler un aliment, recouvrez-le toujours hermétiquement avec du papier alu ou du film alimentaire ; vous pouvez également le placer dans un sac plastique ou dans une boîte hermétique. Cela permet de prévenir la déshydratation des aliments, et d'éviter que les odeurs fortes de certains aliments ne se transfèrent sur d'autres.
- Pour congeler de la viande crue, enveloppez-la dans un sac plastique ou dans une boîte hermétique et placez-la sur la clayette la plus basse afin d'éviter tout risque de contamination croisée.
- La viande crue ne doit en aucun cas entrer en contact avec des aliments cuits. Les fruits et les légumes doivent être soigneusement lavés, puis placés dans le bac à légumes.

- Les liquides, notamment le lait, doivent être fermés hermétiquement et placés dans le balconnet à bouteilles située sur la porte.
- **Remarque :** La température interne de l'appareil dépend de la température des aliments frais qui y sont conservés ainsi que de la fréquence d'ouverture de la porte. Changez le réglage de température du thermostat si nécessaire.

CONSERVATION DE PRODUITS SURGELÉS

- Une fois achetés, tous les produits surgelés doivent être mis au congélateur le plus rapidement possible, avant d'avoir eu le temps de se décongeler et de se gâter.
- Les instructions de conservation des fabricants figurant sur les emballages des produits surgelés doivent toujours être respectées.
- Lors de la première utilisation de l'appareil et après le dégivrage, mettez le thermostat sur le cran maximal au moins 2 heures avant de mettre les aliments, puis remettez-le en position normale.

CONSEILS EN MATIÈRE D'ÉCONOMIE D'ÉNERGIE

- Installez l'appareil dans un endroit frais à l'abri des rayons directs du soleil et en le tenant éloigné de toute cuisinière, radiateur, lave-vaisselle ou tout appareil émettant de l'air chaud.
- Ne réglez pas l'appareil sur des températures inférieures à celles recommandées. Réglez la température sur une fourchette appropriée, par exemple réglez le thermostat sur la position du milieu pour une température de 4°C dans le congélateur et de -18°C dans le congélateur.
- Laissez refroidir les plats déjà cuits avant de les mettre du l'appareil. Cela évitera de faire augmenter la température interne du l'appareil.
- Faites en sorte que votre l'appareil soit toujours plein mais pas trop afin de réduire la perte d'air « froid ». Ne remplissez pas trop l'appareil. Dans la mesure du possible, prévoyez environ 20 % d'espace libre pour la circulation de l'air.
- Pour empêcher l'air froid de s'évacuer, limitez la fréquence d'ouverture de la porte. Lorsque vous rentrez de courses, mettez les aliments à

conserver au l'appareil à part avant d'ouvrir la porte. N'ouvrez la porte que pour mettre ou prendre des aliments.

- Veillez à ce que le joint de la porte soit propre et en bon état. Une feuille de papier doit pouvoir être maintenue entre le l'appareil et la porte une fois celle-ci fermée.
- Dégivrez le congélateur régulièrement ou lorsque la glace fait plus de 5 mm d'épaisseur. L'accumulation de glace sur les parois internes augmente considérablement la consommation en énergie.
- La disposition des tiroirs, paniers et clayettes indiquée dans la figure descriptive du produit est optimisée pour économiser l'énergie de manière efficace. La modifier peut affecter la consommation.

INVERSION DE PORTE

- Ce l'appareil peut être ouvert du côté gauche ou droit. Par défaut, la porte s'ouvre du côté droit. Si vous voulez ouvrir la porte du côté gauche, procédez comme suit.

Outils requis: Tournevis cruciforme / Tournevis plat / Clé six pans

- Pour installer la porte de l'autre côté, nous vous conseillons de faire appel à un technicien qualifié. Essayez d'installer vous-même la porte de l'autre côté uniquement si vous avez les qualifications requises.
- Vérifiez que l'appareil est débranché et vide.
- Réglez les deux pieds réglables sur leur position la plus haute.
- Pour démonter la porte, il faut incliner l'appareil en arrière. Faites reposer l'appareil contre quelque chose de solide pour qu'il ne glisse pas pendant l'assemblage de la porte.
- Toutes les pièces démontées doivent être conservées pour réinstaller la porte.
- Le l'appareil ne doit pas être incliné de plus de 45°.
- N'allongez pas l'appareil, car cela peut endommager son système de réfrigération.
- Vous devez reposer l'appareil contre quelque chose de solide, par exemple une chaise, juste sous le panneau supérieur.

- Nous recommandons que 2 personnes manipulent ensemble l'appareil pendant l'assemblage de la porte.







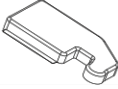
Suivre les étapes suivantes pour inverser la porte de sa position initiale :

Dépose des portes

La direction dans laquelle la porte s'ouvre peut être changé du côté droit (comme fourni) au côté gauche, si jamais le placement de l'appareil nécessite ce changement.

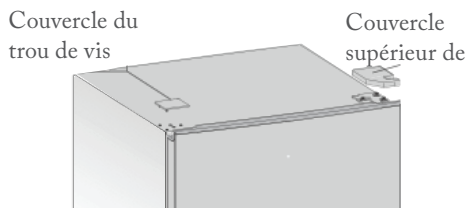
ATTENTION ! Lors du changement du côté où la porte s'ouvre, l'appareil ne doit pas être sous tension. Assurez-vous que la fiche est retirée de la prise d'alimentation. Remarque: Si nécessaire, vous pouvez poser le congélateur sur sa face arrière afin d'avoir accès à la base, vous devez le poser sur un emballage en mousse souple ou un matériau similaire pour éviter d'endommager le panneau arrière du congélateur. Pour inverser la porte, les étapes suivantes sont généralement recommandées

LES OUTILS DONT VOUS AUREZ BESOIN

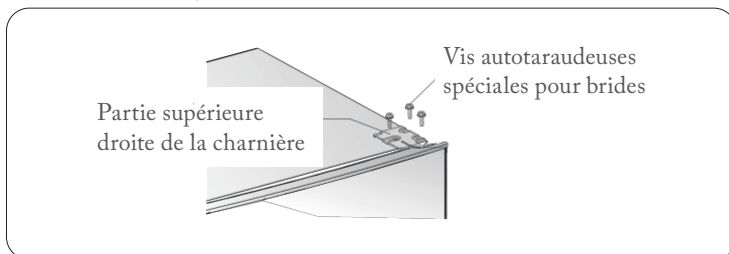
Non fourni		
		
Clé à douille de 8mm	Tournevis à lame mince	Couteau à mastic
		
Tournevis Cruciforme	Clé à molette	Clé de 8mm
Pièces supplémentaires (dans le sac plastique)		
		
Couverture de charnière gauche		

Remarque: Si nécessaire, vous pouvez poser le congélateur sur sa face arrière afin d'avoir accès à la base, vous devez le poser sur un emballage en mousse souple ou un matériau similaire pour éviter d'endommager le panneau arrière du congélateur. Pour inverser la porte, les étapes suivantes sont généralement recommandées.

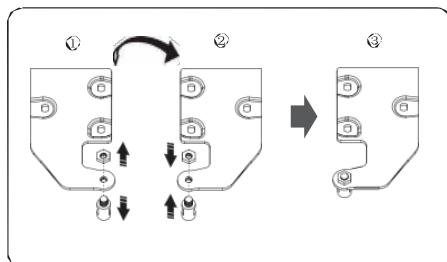
1. Utilisez un couteau à mastic ou un tournevis à lame mince pour fixer le cache-vis qui se trouve dans le coin supérieur gauche du congélateur, et le cache-charnière qui se trouve dans le coin supérieur droit du congélateur.



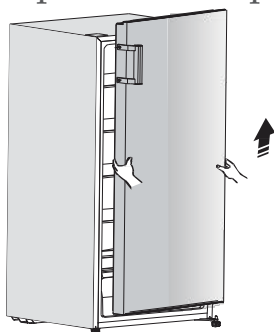
2. Dévisser les vis autotaraudeuses spéciales de la bride qui servent à fixer la partie supérieure droite de la charnière à l'aide d'un tournevis à douille de 8 mm ou d'une clé (en le faisant, veuillez soutenir la porte supérieure avec votre main).



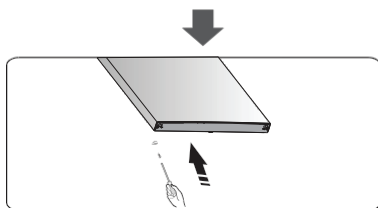
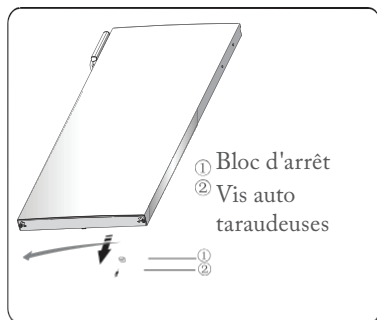
- Retirez l'axe supérieur de la charnière, transférez-le sur le côté renversé et serrez-le fermement, puis placez-le dans un endroit sûr.



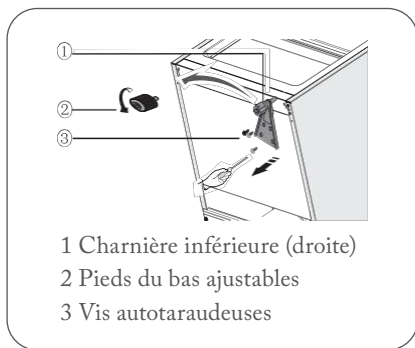
- Retirer la porte de la charnière inférieure. **REMARQUE:** Lorsque vous retirez la porte, faites attention aux rondelles entre la charnière inférieure et le bas de la porte inférieure qui peuvent coller à la porte. Ne le perdez pas.



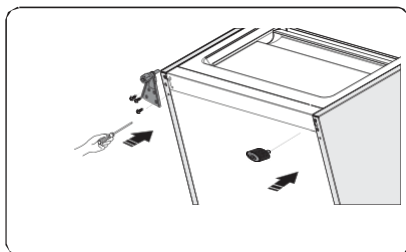
5. La placer sur une surface lisse avec le panneau vers le haut. Desserrez la vis ② et la pièce ①, puis installez-les sur le côté gauche et serrez-les fermement.



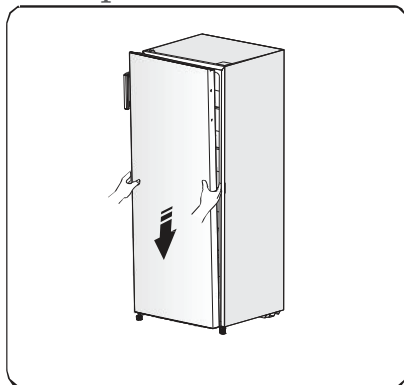
6. Posez le congélateur sur un emballage en mousse souple ou un matériau similaire. Retirez les deux parties inférieures des pieds réglables et la partie inférieure de la charnière en dévissant les vis autotaraudeuses de la bride spéciale.



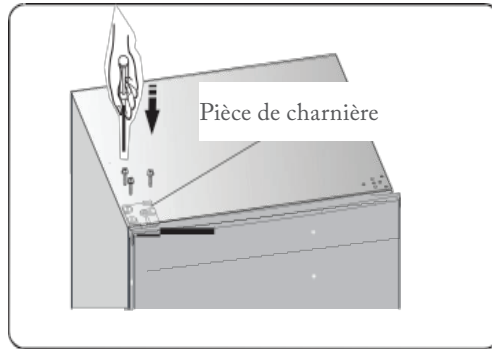
7. Replacer la partie inférieure de la charnière vers la gauche et la fixer avec les vis autotaraudeuses spéciales de la bride. Replacer les parties inférieures des pieds réglables sur un autre côté et les fixer.



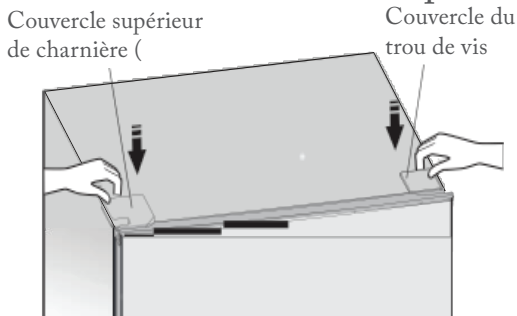
8. Transférer la porte à la position de propriété, ajuster la partie inférieure de charnière, introduire l'axe de charnière dans le trou inférieur de la porte.



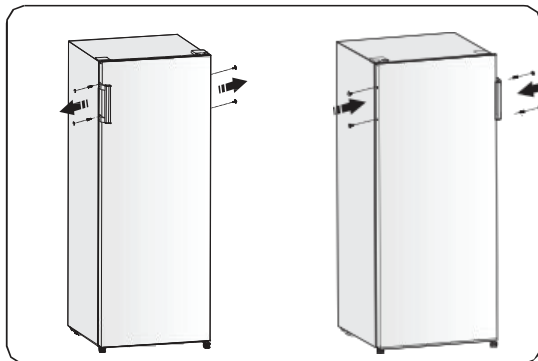
9. Transférer la partie supérieure de la charnière, introduire l'axe de la charnière supérieure dans le trou supérieur de la porte et ajuster la position de la porte (en la maintenant avec la main), en fixant la partie supérieure de la charnière avec les vis auto-taraudeuses spéciales de la bride.



10. Installez le couvercle du trou de vis dans le coin supérieur droit du congélateur. Installez le cache- charnière 1 Charnière inférieure (droite) 2 Pieds du bas ajustables 3 Vis autotaraudeuses Pièce de charnière supérieure (qui se trouve dans le sac en plastique) dans le coin gauche. Mettez l'autre cache-charnière dans le sac en plastique.



11. Déplacer la poignée du côté gauche de la porte vers le côté droit.



Attention !

Lors du changement du côté d'ouverture de la porte, l'appareil ne doit pas être branché à une prise. Il faut débrancher la fiche du secteur au préalable.

ENTRETIEN

DÉGIVRAGE DU CONGELATEUR

Vous devez aussi nettoyer l'intérieur de l'appareil de façon régulière. Il serait plus facile de le nettoyer lorsque la quantité de nourriture à l'intérieure est petite. Essuyer l'intérieur du congélateur avec une solution diluée de bicarbonate de soude, puis rincer à l'eau tiède avec une éponge ou un chiffon.

Essuyer complètement avant de remettre les étagères et les tiroirs en place. Essuyez bien toutes les surfaces et pièces amovibles avant de réinstaller le bac. Même si cet appareil se dégèle automatiquement, une couche de givre peut apparaître sur les parois intérieures du compartiment du congélateur lorsque la porte de ce dernier est ouverte fréquemment ou trop longtemps. Si le givre est trop important, prévoir un moment où le congélateur est presque vide et procéder comme suit :

1. Retirez les paniers d'aliments et d'accessoires existants, débranchez l'appareil de l'alimentation principale et laissez les portes ouvertes. Ventilez correctement la chambre pour accélérer le processus de dégivrage.
2. Une fois le dégivrage terminé, nettoyez votre congélateur comme décrit ci-dessus.

BRUIT DE L'APPAREIL

2. Vous remarquerez peut-être parfois des bruits inhabituels. Ces bruits sont dus à la circulation du réfrigérant dans le système de refroidissement. Le phénomène a tendance

à s'accroître depuis l'apparition des gaz sans CFC. Il est cependant normal et ne signifie pas que l'appareil perd en efficacité.

PÉRIODES D'INUTILISATION PROLONGÉE

Si vous ne comptez pas utiliser l'appareil pendant un certain temps, procédez de la manière suivante :

1. Débranchez l'appareil.
2. Nettoyez l'intérieur, puis séchez (voir section 'Nettoyage et entretien').
3. Laissez la porte ouverte afin d'éviter l'apparition de mauvaises odeurs dans l'appareil lorsqu'il n'est pas utilisé.

REMARQUES CONCERNANT L'UTILISATION

- Cet appareil doit être régulièrement nettoyé et dégivré.
- Vérifiez le contenu des compartiments de temps en temps.
- Les plats préparés doivent être conservés d'une manière conforme aux instructions des étiquettes.
- Choisissez des aliments frais de bonne qualité, et assurez-vous qu'ils sont bien propres avant de les congeler.

- Emballez tous les aliments dans des sacs pour aliment de qualité en polyéthylène ou dans des contenants hermétiques et assurez-vous qu'il n'y a pas d'air à l'intérieur.
- Ne conservez pas des substances toxiques ou dangereuses dans ce congélateur. Il est conçu pour la congélation des aliments comestibles uniquement.
- Évitez de consommer des aliments qui sont restés congelés pendant trop longtemps.
- Évitez de laisser la porte ouverte pendant trop longtemps : cela augmente la consommation d'électricité et entraîne une formation excessive de glace.
- N'utilisez jamais des objets pointus (ex : un couteau) pour enlever la glace de l'appareil. Utilisez toujours un grattoir en plastique.
- Ne mettez jamais des aliments chauds dans l'appareil. Laissez-les refroidir à température ambiante.
- Ne mettez jamais dans le congélateur des bouteilles remplies de liquide ou des boîtes scellées contenant des liquides gazeux, car elles pourraient éclater.

- Évitez de donner aux enfants des crèmes glacées ou des glaces à l'eau sortant juste du congélateur ; la basse température risquerait de leur brûler les lèvres.
- N'essayez pas de recongeler des produits décongelés ; consommez-les dans les 24 heures ou faites-les cuire avant de les recongeler.

NETTOYAGE

1. Débranchez l'appareil.
2. Enlevez toutes les substances.
3. Nettoyez l'intérieur et les parois extérieures avec une éponge ou un chiffon mou imbibé(e) d'eau chaude ; vous pouvez également utiliser un mélange de 1 cuillère à café de bicarbonate de soude dans 1,2 litre d'eau.
4. Rincez bien et essuyez avec un chiffon mou propre.

Si vous comptez laisser l'appareil inutilisé pendant une longue période, nous vous conseillons de le vider entièrement, de nettoyer l'intérieur et de laisser la porte ouverte afin de

faire circuler l'air et d'éviter la formation de mauvaises odeurs.

- Les poussières situées derrière le congélateur et sur le sol doivent être nettoyées à temps pour améliorer l'effet de refroidissement et les économies d'énergie.
- L'intérieur du congélateur doit être nettoyé régulièrement pour éviter les odeurs.
- Vérifiez régulièrement le joint de la porte pour vous assurer qu'il n'y a pas de débris.
- Veuillez éteindre l'appareil avant de le nettoyer, enlevez tous les aliments, les étagères, les tiroirs, etc.
- Nettoyez le joint de la porte avec du savon doux et de l'eau.
- Utilisez un chiffon doux ou une éponge pour nettoyer l'intérieur du congélateur, avec deux cuillères à soupe de bicarbonate de soude et une pinte d'eau tiède. Puis rincez à l'eau, essuyez, ouvrez la porte et séchez-le naturellement avant la mise sous tension.
- Pour les zones difficiles à nettoyer dans le congélateur (par exemple, les sandwichs étroits, les interstices ou les coins), il est recommandé de les essuyer régulièrement avec un chiffon

doux, une brosse douce, etc. et si nécessaire, en combinaison avec des outils auxiliaires (tels que bâtons minces) pour éviter l'accumulation de contaminants dans ces zones.

- N'utilisez pas de savon, de détergent, de poudre à récurer, de nettoyeur en aérosol, etc., ceux-ci pouvant créer des odeurs à l'intérieur du congélateur.
- Nettoyez le cadre de la bouteille, les étagères et les tiroirs avec un détergent doux et séchez avec un chiffon doux.
- Essuyez la surface extérieure du congélateur avec un chiffon doux imprégné d'eau savonneuse, de détergent, etc., puis essuyez.
- N'utilisez pas de brosses dures, de billes d'acier propres, de brosses métalliques, d'abrasifs tels que les dentifrices, les solvants organiques (tels que l'alcool, l'acétone, l'huile de banane, etc.), l'eau bouillante, les objets acides ou alcalins, nettoyez la surface et l'intérieur du congélateur. L'eau bouillante et le benzène peuvent déformer ou endommager les pièces en plastique.
- Ne rincez pas à l'eau pour ne pas altérer les propriétés d'isolation électrique.

- Il est recommandé de nettoyer l'appareil régulièrement et d'enlever tout dépôt alimentaire ou éclaboussures, en particulier, nettoyer les joints de porte, les cavités et les parties adjacentes.
- Ne négliger aucune partie de l'appareil telle que le contrôleur d'humidité, le couvercle de la lampe, les clayettes, les compartiments à œufs, beurre, le bac à glaçon, tous les secteurs de drainage et d'évacuation etc.
- Si l'appareil n'est pas maintenu dans un bon état de propreté, sa surface peut se dégrader et affecter de façon inexorable sa durée de vie et conduire à une situation dangereuse.
- L'appareil ne doit pas être nettoyé à la vapeur.
- Utiliser seulement une éponge non abrasive, rincer à l'eau claire puis les sécher correctement avant de les remettre en place.
- Surtout ne jamais utiliser de produits d'entretien abrasifs ou de grattoirs métalliques durs pour nettoyer l'appareil, ce qui pourrait érafler les surfaces et entraîner l'éclatement du revêtement.

- Après le nettoyage, laisser sécher l'intérieur de l'appareil porte ouverte avant de le reconnecter au réseau.
- Lors du remplissage de l'appareil, une attention très particulière doit être apportée afin de ne pas cogner, rayer, casser, fissurer les surfaces internes.

DÉPANNAGE

- Avant de faire appel à un réparateur, veuillez vérifier les points suivants.

L'APPAREIL NE MARCHE PAS.

- Vérifiez qu'il est bien branché.
- Branchez un autre appareil sur la même prise afin de vous assurer qu'elle soit bien alimentée ; si l'autre appareil ne marche pas non plus, vérifiez le fusible de la prise.

L'APPAREIL FAIT BEAUCOUP DE BRUIT PENDANT QU'IL FONCTIONNE.

- Vérifiez qu'il est bien d'aplomb et qu'il n'est pas en contact avec un autre appareil ou avec un autre meuble de la cuisine.

L'APPAREIL N'EST PAS ASSEZ FROID.

- Si la porte est ouverte trop souvent ou si elle est restée ouverte pendant trop longtemps, il faut un peu de temps pour que l'appareil redescende à la température réglée.
- L'espace derrière l'appareil est peut-être insuffisant, empêchant l'air de circuler convenablement.
- Vous avez peut-être mis une trop grande quantité d'aliments frais dans l'appareil.

DES ODEURS PROVIENNENT DU

- L'intérieur peut avoir besoin d'être nettoyé.
- Certaines nourritures, conteneurs ou emballages provoquent des odeurs.

LE MOEUR FONCTIONNE EN PERMANENCE

- Il est normal d'entendre fréquemment le bruit du moteur, il devra fonctionner davantage dans les circonstances suivantes:
 - Le réglage de la température est plus froid que nécessaire.
 - Une grande quantité d'aliments chauds a récemment été stockée dans l'appareil.
 - La température extérieure de l'appareil est trop élevée.

- Les portes restent ouvertes trop longtemps ou trop souvent.
- Après l'installation de l'appareil ou s'il a été éteint pendant une longue période.

UNE COUCHE DE GIVRE SE PRODUIT DANS LE COMPATIMENT

- Vérifiez que les bouches d'aération ne sont pas bloquées par les aliments et que les aliments sont placés dans l'appareil d'une façon à permettre une ventilation suffisante. Assurez-vous que la porte est complètement fermée. Pour retirer le givre, reportez-vous au chapitre « Nettoyage et Entretien ».

LA TEMPÉRATURE À L'INTÉRIEUR EST TROP CHAUDE

- Il se peut que vous ayez laissé les portes ouvertes pendant trop longtemps ou trop fréquemment ; ou les portes sont laissées ouvertes à cause d'un obstacle quelconque ; ou l'appareil électrique est situé à un endroit avec un dégagement insuffisant sur les côtés, vers le haut et vers le bas.

LA TEMPÉRATURE À L'INTÉRIEUR EST TROP FROIDE

- Augmentez la température en suivant les instructions du chapitre « Contrôles de l'affichage ».

LES PORTES NE SE FERMENT PAS FACILEMENT

- Vérifiez si le dessus du congélateur est incliné vers l'arrière de 10-15 mm pour permettre aux portes de se fermer automatiquement ou si quelque chose à l'intérieur empêche les portes de se fermer.

L'EAU S'EGOUTTE SUR LE SOL

- Il se peut que le bac à eau (situé au fond arrière de l'armoire) ne soit pas correctement mis à niveau ou que le bec d'écoulement (situé sous le dessus du dépôt du compresseur) ne soit pas positionné correctement pour diriger l'eau dans ce bac ou que le distributeur d'eau soit obstrué. Il se peut que vous ayez besoin de retirer le congélateur du mur pour vérifier la casserole et le bec verseur.

FICHE D'INFORMATIONS PRODUIT

RÈGLEMENT DÉLÉGUÉ DE LA COMMISSION (UE) 2019/2016

Nom ou marque commerciale du fournisseur : FAR				
Adresse du fournisseur : BOULEVARD DU MANDINET 80, 77432 LOGNES MARNE LA VALLEE (LOGNES), FR				
Identification du modèle : CV1520NFAAW				
Type d'appareil de réfrigération :				
Appareil à faible niveau	Non	Type de conception :	Pose libre	
Appareil de conservation du	Non	Autre appareil de réfrigération :	Oui	
Paramètres généraux du produit :				
Paramètre		Valeur	Paramètre	Valeur
Dimensions hors tout (millimètres)	Hauteur	1434	Volume total (dm3 ou l)	155
	Largeur	559		
	Profondeur	614		
EEI	125	Classe d'efficacité énergétique	F	
Émissions acoustiques aériennes (dB(A) re 1 pW)	41	Classe d'émissions acoustiques aériennes	C	
Consommation d'énergie annuelle (kWh/a)	255.91	Classe climatique : N/ST	Tempéré Subtropical topicale	
Température ambiante minimale (°C), pour laquelle l'appareil de réfrigération est adapté	16	Température ambiante maximale (°C), pour laquelle l'appareil de réfrigération est adapté	43	
Réglage hiver	Non			

Type de compartiment		Paramètres et valeurs des compartiments			
		Volume du compartiment (dm ³ ou l)	Recommended temperature setting for optimised food storage (°C) These settings shall not contradict the storage conditions set out in Annex IV, Table 3/Annexe IV, Tableau 3	Volume du compartiment (dm ³ ou l)	Defrosting type (auto-defrost=A, manual defrost=M)
Garde-manger	Non				
Conservation du vin	Non				
Cave	Non				
Aliments frais	Non				
Denrées hautement périssables	Non				
0 étoile ou machine à glaçons	Non				
1 étoile	Non				
2 étoiles	Non				
3 étoiles	Non				
4 étoiles	Oui	155.0	-18	8.00	A
Section 2 étoiles	Non				

Compartiment à température	-				
Pour les compartiments 4 étoiles					
Dispositif de congélation rapide		Non			
Paramètres de la source lumineuse :					
Type de source lumineuse		N/A			
Classe d'efficacité énergétique		N/A			
Durée minimale de la garantie proposée par le fabricant : 24 mois					
Informations complémentaires :					
Lien Web vers le site Web du fabricant, où se trouvent les informations du point 4(a) de l'Annexe au règlement de la Commission (UE) 2019/2019 : www.conforama.fr					

MISE AU REBUT

Le gaz frigorigène contenu dans le circuit de cet appareil est de l'isobutane (R600a), gaz peu polluant mais inflammable. Veuillez contacter le service en charge de l'élimination des déchets de votre région pour obtenir des conseils sur la méthode de traitement appropriée.

Matériaux d'emballage

Les matériaux d'emballage avec le symbole de recyclage sont recyclables. Déposez l'emballage dans une collecte de déchets approprié pour le recycler.

Avant l'élimination de l'appareil électrique

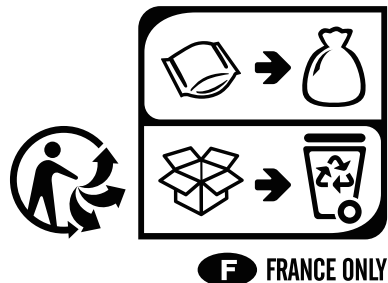
1. Retirez la fiche d'alimentation de la prise principale.
2. Coupez le cordon d'alimentation et jetez-le avec la fiche secteur.

ENLEVEMENT DES APPAREILS MENAGERS USAGES



Ce symbole apposé sur le produit signifie qu'il s'agit d'un appareil dont le traitement en tant que déchet est soumis à la directive relative aux déchets d'équipements électriques et électroniques (DEEE). Cet appareil ne peut donc en aucun cas être traité comme un déchet ménager, et doit faire l'objet d'une collecte spécifique à ce type de déchets. Des systèmes de reprise et de collecte sont mis à votre disposition par les collectivités locales (déchèterie) et les distributeurs. En orientant votre appareil en fin de vie vers sa filière de recyclage, vous contribuerez à protéger l'environnement et empêcherez toute conséquence nuisible pour votre santé. Les consommateurs devront contacter les autorités locales ou leur revendeur concernant la démarche à suivre pour l'enlèvement de leur vieil appareil.

CE



INSTRUCTION MANUAL

CV1520NFAAW

Thank you to have chosen the FAR quality. This product has been created by our professional team and according to the European regulation. For a better use of your new device, we recommend you to read carefully this user manual and keep it for record.

TABLE OF CONTENTS

SAFETY INSTRUCTIONS.....	GB-2
DESCRIPTION OF THE DEVICE	GB-8
INSTALLATION.....	GB-10
USE.....	GB-14
REVERSE DOOR.....	GB-20
MAINTENANCE.....	GB-29
CLEANING.....	GB-32
TROUBLESHOOTING	GB-36
PRODUCT INFORMATION.....	GB-40
REMOVAL DEVICES HOUSEHOLD USES	GB-43
DISPOSAL OF OLD ELECTRICAL APPLIANCES.....	GB-44

SAFETY INSTRUCTIONS

- **IMPORTANT SAFETY INSTRUCTIONS: READ CAREFULLY AND KEEP FOR FUTURE REFERENCE**
- This appliance is intended to be used in household and similar applications such as:
 - staff kitchen areas in shops, offices and other working environments;
 - farm houses;
 - by clients in hotels, motels and other residential type environments;
 - bed and breakfast type environments;
- This product is not intended for use in the following applications
 - catering and other similar applications and retail
- **WARNING:** Keep ventilation openings, in the appliance enclosure or in the built-in structure, clear of obstruction.
- **WARNING:** Do not use mechanical devices or other means to accelerate the defrosting process, other than those recommended by the manufacturer.

- **WARNING:** Do not damage the refrigerant circuit.
- If the refrigerant circuit is damaged:
 - Avoid naked flames and sources of ignition.
 - Thoroughly ventilate the room in which the appliance is situated.
- **WARNING:** Do not use electrical appliances inside the food storage compartments of the appliance, unless they are of the type recommended by the manufacturer.
- Children aged from 3 to 8 years are allowed to load and unload refrigerating appliances.
- This appliance can be used by children aged from 8 years and above and persons with reduced physical, sensory or mental capabilities or lack of experience and knowledge if they have been given supervision or instruction concerning use of the appliance in a safe way and understand the hazards involved. Children shall not play with the appliance. Cleaning and user maintenance shall not be made by children without supervision.
- **WARNING:** When positioning the appliance, ensure the supply cord is not trapped or damaged.

- If the supply cord is damaged, it must be replaced by the manufacturer, its service agent or similarly qualified persons in order to avoid a hazard.
- **WARNING:** Do not locate multiple portable socket-outlets or portable power supplies at the rear of the appliance.
- **WARNING:** To avoid a hazard due to instability of the appliance, it must be fixed in accordance with the instructions.
- Do not store explosive substances such as aerosol cans with a flammable propellant in this appliance.
- **WARNING:** fill the ice-maker with potable water only.
- For information on the installation, handling, maintenance and disposal of the device, and the method of replacing the lamp, please refer to the following paragraphs of this manual.
- This refrigerating appliance is not intended to be used as a built-in appliance.
- This refrigerating appliance is not suitable for freezing foodstuffs.
- Gas warning



WARNING: risk of fire/flammable materials

- To avoid contamination of food, please respect the following instructions:
 - Opening the door for long periods can cause a significant increase of the temperature in the compartments of the appliance.
 - Clean regularly surfaces that can come in contact with food and accessible drainage systems.
 - Clean water tanks if they have not been used for 48 h; flush the water system connected to a water supply if water has not been drawn for 5 days.
 - Store raw meat and fish in suitable containers in the refrigerator, so that it is not in contact with or drip onto other food.
 - Two-star frozen-food compartments are suitable for storing pre-frozen food, storing or making ice-cream and making ice cubes.
 - One-, two- and three-star compartments are not suitable for the freezing of fresh food.

- If the **refrigerating appliance** is left empty for long periods, switch off, defrost, clean, dry, and leave the door open to prevent mould developing within the appliance.

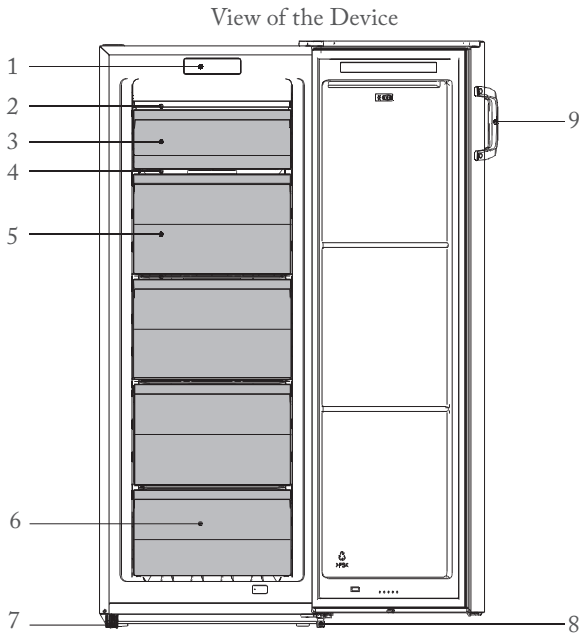
WARNINGS

- If you are discarding an old freezer or refrigerator with a lock / catch fitted to the door, ensure that it is left in a disabled condition to prevent the entrapment of young children when playing.
- As old refrigeration equipment may contain CFC's which will damage the ozone layer, when disposing of any refrigeration equipment please contact your local waste disposal department for advice on the correct method of disposal.
- Unplug the appliance from the mains socket when not in operation and before cleaning. Remove food before cleaning the appliance.
- Do not insert oversized food as this could cause incorrect operation.
- Extreme caution must be used when moving an appliance.

- To turn the appliance off, turn the thermostat knob fully anticlockwise to OFF, then remove the plug from the mains socket.
- Do not give children ice-cream and water ices direct from the freezer as the low temperature may cause 'freezer burns' on the lips.
- The appliance must be installed on the ground, on a flat, horizontal surface, making sure that the ventilation openings are completely clear.

DESCRIPTION OF THE DEVICE

Never try to replace or repair any part or component of the appliance yourself; seek the assistance of professional, qualified personnel, if need be.



NOTE: The appliance design is subject to change without prior notice.

1. Control panel
2. Wind channel
3. Flap
4. Glass shelf
5. Middle drawers
6. Lower drawers
7. Left adjustable bottom foot
8. Right adjustable bottom foot
9. Door handle

Place the food in different compartments according to the following table.

Order	Compartment Type	Target Storage Temp. [°C]	Appropriate Food
1	(***)*-Freezer	≤-18	Seafood (fish, shrimp. Shellfish), fresh water aquatic products and meat products (recommended for 3 months, the longer the storage time, the worse the taste and nutrition), suitable for frozen fresh food.
2	***-Freezer	≤-18	Seafood (fish, shrimp. Shellfish), fresh water aquatic products and meat products (recommended for 3 months, the longer the storage time, the worse the taste and nutrition), are not suitable for frozen fresh food.
3	** -Freezer	≤-12	Seafood (fish, shrimp. Shellfish), fresh water aquatic products and meat products (recommended for 2 months, the longer the storage time, the worse the taste and nutrition), are not suitable for frozen fresh food.

4	*-Freezer	≤-6	Seafood (fish, shrimp, Shellfish), fresh water aquatic products and meat products (recommended for 1 month, the longer the storage time, the worse the taste and nutrition), are not suitable for frozen fresh food.
5	0-star	-6~0	Fresh pork, beef, fish, chicken, some package processed foods, etc. (Recommended to eat within the same day, preferably no later than 3 days). Partially encapsulated processed foods (non- freezing)

INSTALLATION

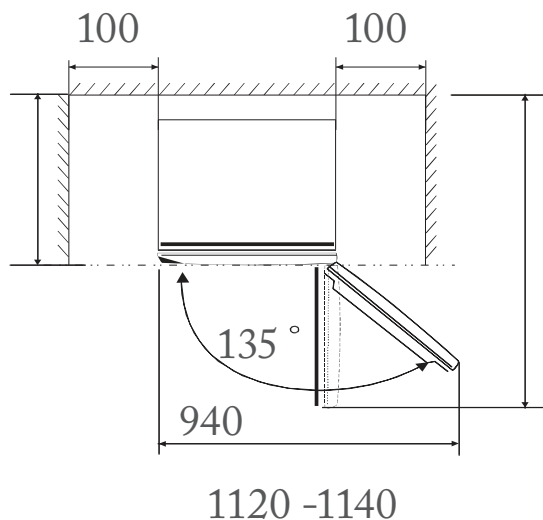
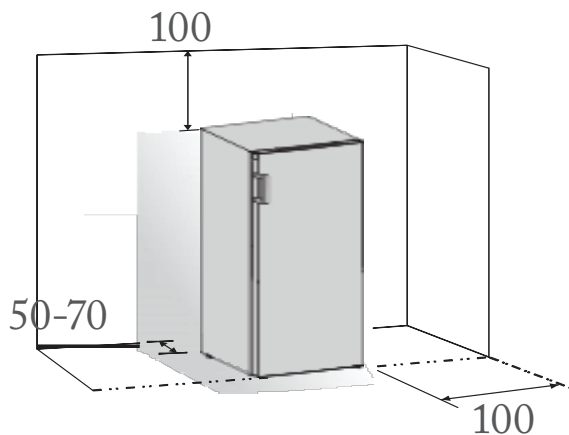
Before using the appliance for the first time, you should review the following tips.

Ventilation of appliance



In order to improve efficiency of the cooling system and save energy, it is necessary to maintain good ventilation around the appliance for the dissipation of heat. For this reason, sufficient clear space should be available around the refrigerator. It is advisable for there to be 50-70mm of space from the back to the wall, at least 100mm from its top, at least 100mm from

its side to the wall and a clear space in front to allow the doors to open 135° . Please see the following diagrams.



Note:

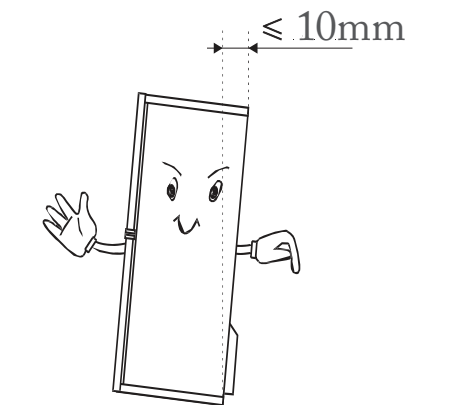
This appliance performs well within the climate class from N to T showed in the table below. It may not work properly if being left at a temperature above or below the indicated range for a long period.

Climate class	Ambient temperature
SN	+10°C to +32°C
N	+16°C to +32°C
ST	+16°C to +38°C
T	+16°C to +43°C

- Stand your appliance in a dry place to avoid high moisture.
- Keep the appliance out of direct sunlight, rain or frost. Stand the appliance away from heat sources such as stoves, fires or heaters.

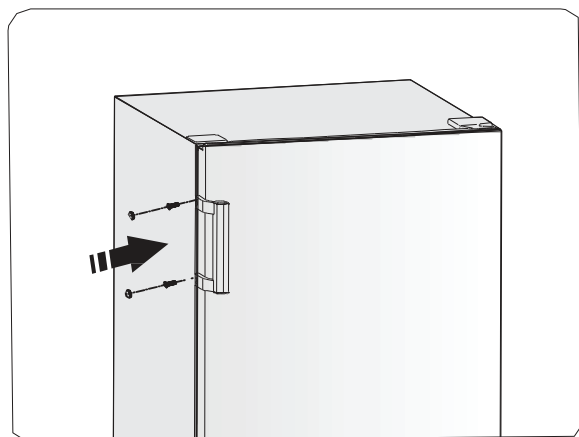
Leveling of appliance

- For sufficient leveling and air circulating in the lower rear section of the appliance, the bottom feet may need to be adjusted.
- You can adjust them manually by hand or by using a suitable spanner.
- To allow the doors to self-close, tilt the top backwards by about 10mm.



Door handle installation

Take the handle and screws out of the bag, remove the handle covers from the handle, position the handle on the right side of door, fix it by screws and cover the handle covers.



USE

- This appliance is designed to operate in ambient temperature between 16 °C and 43 °C. If these temperatures are exceeded, i.e. colder or warmer, the appliance will not operate correctly. If the ambient temperatures are exceeded for long periods, the temperature in the freezer section will rise above -18 °C and food spoilage may occur.
- Remove all packaging materials from the appliance. Wash the inside of the cabinet with lukewarm water and bicarbonate of soda (5ml to 0.5 liter of water). Dry the appliance thoroughly.
- When you use the freezer for the first time or after defrosting, set the thermostat control to the maximum position for at least 2 hours before introducing food to be stored, and then readjust to the normal position.
- If there is a power failure, do not open the door. Frozen food should not be affected if the failure lasts for less than 12 hours. If the failure is longer, then the food should be checked and either eaten immediately or cooked and then re-frozen.

SETTING THE THERMOSTAT

The refrigerator is controlled with the “TEMP°C/Super freeze 3 sec” button located inside the fridge, towards the upper side of the refrigerator. Press the “TEMP°C/Super freeze 3 sec” button to set temperature from high to low for colder temperatures. The button can be adjusted from -14°C to -24°C .

- Higher settings on the button (lower numbers) mean lower temperatures (colder) in all compartments of the appliance.
- Changes of the ambient temperature affect temperature in the interior of the appliance so choose a correct setting of the temperature control knob, depending on your ambient conditions.
- In the STOP (OFF) position the appliance does not operate (the cooling system is switched off), but power supply is not interrupted.
- Set the thermostat knob to a middle position to achieve -18°C in the freezer compartment.

Please Note:

- If the appliance is switched off you must wait at least 5 minutes before restarting the appliance or re-inserting the plug into the wall outlet. This is to allow the protection device in the compressor to reset.
- If the compressor fails to start correctly remove the plug and wait for 5 minutes before you try again then the compressor should restart normally.

The storage temperature may be affected by:

- The room temperature
- How often the door is opened
- How much food is stored
- Position of the appliance

When you set the correct temperature, all these factors mentioned above shall be taken into account.

SHOPPING FOR FROZEN FOOD

- The appliance is rated as a 4-star freezer and can freeze fresh food and store pre-frozen food. When you are buying frozen food, look at the Storage Guidelines on the packaging. You will be able to store each item of frozen

food for the period shown against the 4-star rating.

FREEZING FRESH FOOD

- Ensure that your freezing operations are carried out under the most hygienic conditions as freezing alone does not improve the food.
- Never put hot or even warm foodstuffs into the freezer.
- Prior to freezing the food, food should always be covered tightly with foil, plastic film, placed in plastic bags or stored in airtight containers. This will prevent food from dehydrating and to prevent any strong odors of some foods transferring to milder ones.
- To freeze raw meat, wrap in plastic bags or in airtight containers and place on the lowest shelf to avoid cross contamination.
- Do not allow raw meat to come into contact with cooked foods. Fruit and vegetables should be thoroughly cleaned and placed in the crisper.
- Milk and other liquids should be sealed with lids and placed in the bottle shelf in the door.

- **NOTE:** The ambient temperature of the freshly stored food and how often the door is opened affect the temperature in the refrigerator. If required, change the thermostat temperature settings.

STORING FROZEN FOOD

- All frozen food you purchase should be placed in the freezer as soon as possible to avoid them from defrosting and spoiling.
- All storage recommendations printed on the packaging of frozen food by the manufacturer should always be followed.
- When using the freezer for the first time or after defrosting, set the thermostat knob to the maximum position for at least 2 hours before introducing food to be stored, and then readjust it to the normal position.

ENERGY-SAVING TIPS







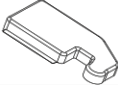
- Install the fridge or freezer in a cool place out of direct sunlight and away from cookers, heaters, dishwashers or any hot air emitting items.

- Do not set the fridge and freezer temperatures lower than necessary. Set the internal temperature within the correct range e.g. adjust the thermostat at middle position for 4°C in the fridge compartment and -18°C in the freezer respectively.
- Let pre-cooked foods cool down before placing them in the fridge or freezer. This will prevent the internal temperature of the fridge from rising.
- Keep your fridge full, but not over crowded, this helps reduce «cold» air loss. Meanwhile, avoid overloading the fridge or freezer. Try to leave about 20% free space for air circulation.
- To prevent cold air escaping, limit the frequency of opening door. When returning from shopping, sort foods to be kept in your fridge before opening the door. Only open the door to put food in or take it out.
- Make sure the door seal is clean and in good condition. It should hold a piece of paper tightly in place when shut.
- Defrost regularly or when ice is more than 5mm thick. Thick ice covering the inner sides significantly increases energy use.

- The combination of the drawers, baskets and shelves shown in the device description is optimal for efficient energy savings. Changing the combination proposition could alter the efficiency.

REVERSE DOOR

- This refrigerator can be opened either from the left or right side. The default way of opening the door is from the right side. If you want to open the door from the left side, please follow the instructions below.
- Tools Required: 8mm socket wrench / Thin-Blade Screwdriver / Putty Knife / Cross-Shaped Screwdriver / Monkey Wrench / 8mm Wrench
- Additional Part: left Hinge Cover

Not Provided		
		
8mm Socket Wrench	Think-Blade Screwdriver	Putty Knife
		
Cross-Shape Screwdriver	Monkey Wrench	8mm Wrench
Additional parts (in the plastic bag)		
		
Left Hinge Cover		

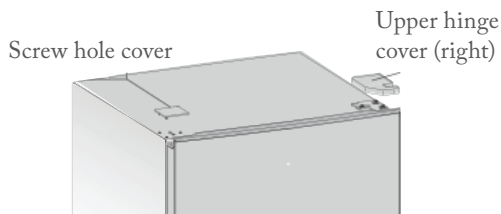
- If you want to have the door swing reversed, we recommend that you contact a qualified technician. You should only try to reverse the door yourself if you believe that you are qualified to do so.
- Ensure the unit is unplugged and empty.
- Adjust the two levelling feet to their highest position.
- To take the door off it is necessary to tilt the unit backwards. You should rest the unit on something solid so that it will not slip during the door reversing process.
- All parts removed must be saved to do the reinstallation of the door.

- If required you may lay the refrigerator on its back in order to gain access to the base, you should rest it on soft foam packaging or similar material to avoid damaging the backboard of the refrigerator. Do not lay the unit flat as this may damage the coolant system.
- You should rest the Appliance on something solid e.g. a chair just below the top panel.
- We recommend that 2 people handle the unit during assembly.

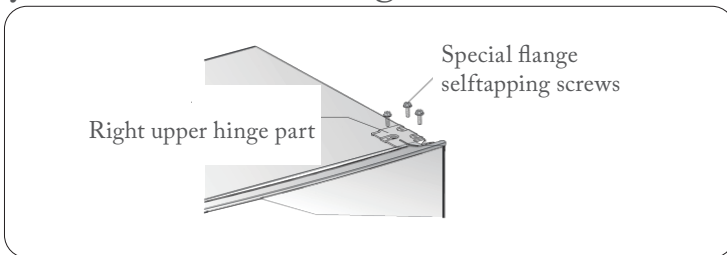
Follow the following stages to reverse the door from its initial position.

DEPOSIT DOORS

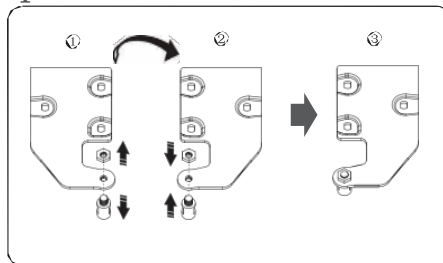
1. Use a putty knife or thin-blade screwdriver to prize the screw hole cover which is at the top left corner of the refrigerator, and the upper hinge cover which is at the top right corner of the refrigerator.



2. Unscrew the special flange self-tapping screws which are used for fixing the right upper hinge part by a 8mm socket driver or a spanner (please support the upper door with your hand when doing it) .

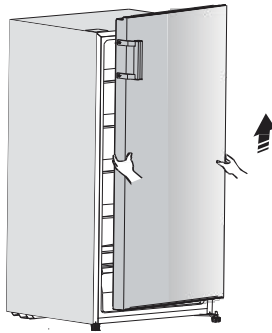


3. Remove the upper hinge axis, transfer it to reversed side and tighten securely, then put it in a safe place.

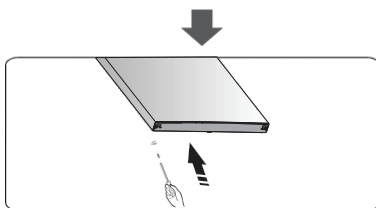
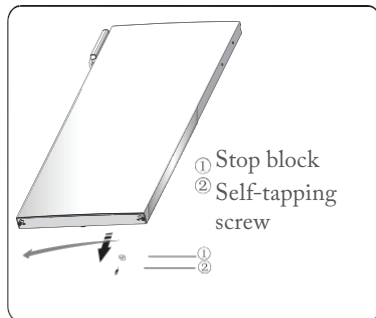


4. Remove the door from the lower hinge.

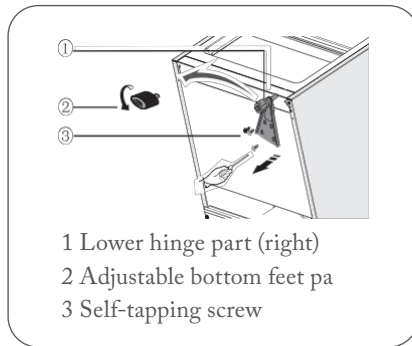
NOTE : When removing the door, watch for washer(s) between the lower hinge and the bottom of the lower door that may stick to the door. Do not lose.



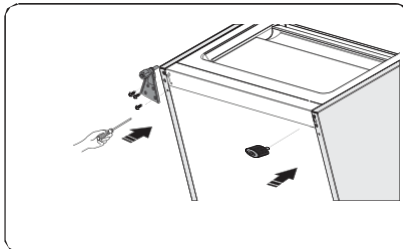
5. Place it on a smooth surface with its panel upwards. Loose screw ② and part ①, then install them to the left side and tighten securely.



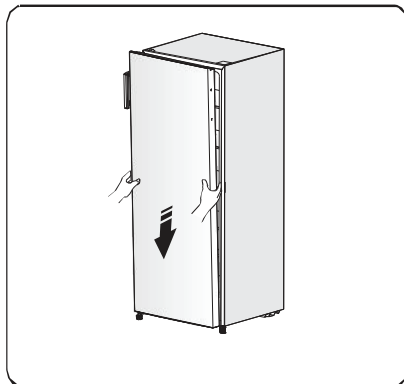
6. Lay the refrigerator on soft foam packaging or similar material. Remove both adjustable bottom feet parts, and the lower hinge part by unscrewing the special flange self-tapping screws.



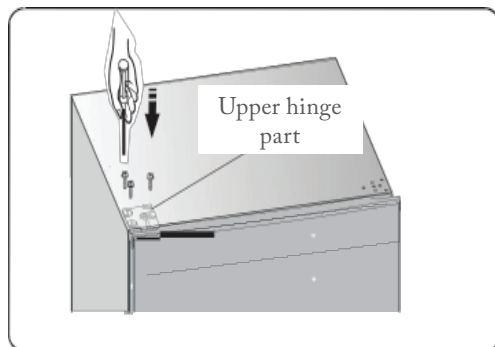
7. Replace the lower hinge part to the left side and fixing it with the special flange self-tapping screws. Replace the adjustable bottom feet parts to another side and fixing it



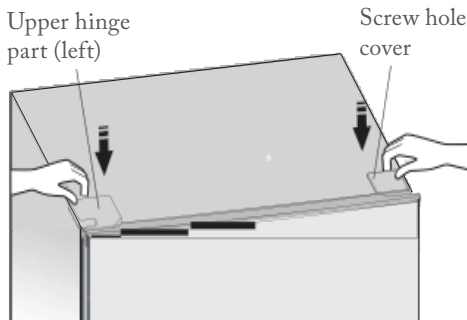
8. Transfer the door to the property position, adjust the lower hinge part, make the hinge axis into the lower hole of the door.



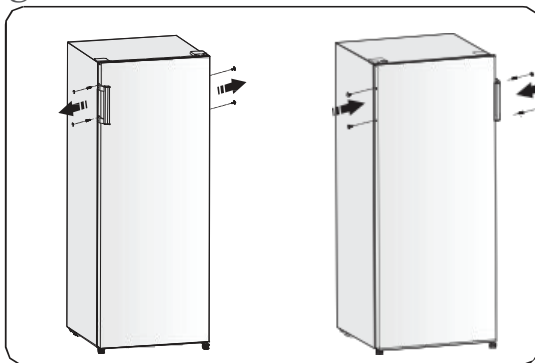
9. Transfer the upper hinge part and make the upper hinge axis into the upper hole of the door, and adjust the position of the door (please support the door with your hand when doing it), fixing the upper hinge part with the special flange self-tapping screws.



10. Install the screw hole cover on the top right corner of the refrigerator. Install the upper hinge cover (which is in the plastic bag) on the left corner. Put the other upper hinge cover into the plastic bag.



11. Move the handle from the left side of door to the right side.



Warning!

When changing the side at which the door opens, the appliance must not be connected to the mains. Remove plug from the mains beforehand.

MAINTENANCE**FRIDGE DEFROSTING**

The fridge defrosting process is carried out automatically every time the compressor stops.

Although this appliance automatically defrosts, a layer of frost may occur on the freezer compartment's interior walls if the freezer door is opened frequently or kept open too long. If the frost is too thick, choose a time when the freezer is nearly empty and proceed as follows:

1. Remove existing food and accessories baskets, unplug the appliance from the mains power and leave the doors open. Ventilate the room thoroughly to accelerate the process.
2. When defrosting is completed, clean your freezer as described above.

NOISE FROM YOUR APPLIANCE

You may notice some rather unusual noises. The noises are caused by circulation of refrigerant in the cooling system. It has become more pronounced since the introduction of CFC free gases. This is not a fault and will not affect the performance of your fridge.

PROLONGED OFF PERIODS

If the appliance is not in use for a long period of time, proceed as follows:

1. Disconnect from the mains supply.
2. Clean and dry the inside (see 'Cleaning and maintenance').
3. Leave the door open to prevent any unpleasant smells from building up while the appliance is not in use.

NOTES FOR USE

- Do clean and defrost your appliance regularly.
- Do check contents of the compartments every so often.
- Do store commercially prepared food in accordance with the instructions given on the packets.

- Do choose high quality fresh food and be sure it is thoroughly clean before freezing it.
- Do wrap all food in food quality polythene bags or air tight containers and make sure any air is excluded.
- Do Not store poisonous or any dangerous substances in your freezer. It is designed for the freezing of edible foodstuffs only.
- Do Not consume food which has been frozen for an excessive length of time.
- Do Not leave the door open for long periods, as this will make the appliance more costly to run and cause excessive ice formation.
- Do Not use sharp objects such as knives to remove the ice from the appliance. Only use a plastic scraper.
- Do Not put hot food into the appliance. Let it cool down to room temperature.
- Do Not put liquid-filled bottles or sealed cans containing carbonated liquids into the freezer as they may burst.
- Do Not give children ice-cream and water ices direct from the freezer as the low temperature may cause 'freezer burns' on the lips.

- Do Not try to keep frozen food which has thawed; it should be eaten within 24 hours or cooked and re-frozen.

CLEANING

1. Unplug the appliance.
 2. Remove all substances.
 3. Clean the inside and outside walls with a clean sponge or soft cloth using warm water or 1 teaspoon of bicarbonate of soda to 1.2 liters of water.
 4. Rinse well and wipe dry with a clean soft cloth.
- If the appliance is not to be used for a long period of time then it is recommended to remove all the food stuff, clean the inside of the appliance and leave the door open to allow the air to circulate thus avoiding unpleasant odors.
 - Dusts behind the refrigerator and on the ground shall be timely cleaned to improve the cooling effect and energy saving.

- The interior of the refrigerator should be cleaned regularly to avoid odor.
- Check the door gasket regularly to make sure there are no debris.
- Please turn off the power before cleaning, remove all food, shelves, drawers, etc.
- Clean the door gasket with mild soap and water. Use a soft cloth or sponge to clean the inside of the refrigerator, with two tablespoons of baking soda and a quart of warm water. Then rinse with water and wipe clean, and open the door and dry it naturally before the power is turned on.
- For areas that are difficult to clean in the refrigerator (such as narrow sandwiches, gaps or corners), it is recommended to wipe them regularly with a soft rag, soft brush, etc. and when necessary, combined with some auxiliary tools (such as thin sticks) to ensure no contaminant accumulation in these areas.
- Do not use soap, detergent, scrub powder, spray cleaner, etc., as these may cause odors in the interior of the refrigerator.
- Clean the bottle frame, shelves and drawers with a mild detergent and dry with a soft cloth.

- Wipe the outer surface of the refrigerator with a soft cloth dampened with soapy water, detergent, etc., and then wipe dry.
- Do not use hard brushes, clean steel balls, wire brushes, abrasives, such as toothpastes, organic solvents (such as alcohol, acetone, banana oil, etc.), boiling water, acid or alkaline items clean refrigerator considering that this may damage the fridge surface and interior. Boiling water and benzene may deform or damage plastic parts.
- Do not rinse with water so as not to affect the electrical insulation properties.
- It is advisable to clean the appliance regularly and to remove any food deposits or splashes; in particular, clean the door seals, recesses and adjacent parts.
- Don't overlook parts of the appliance such as the humidity controller, light casing, racks, egg and butter compartments, ice cube tray, and all of the drainage areas, etc.
- If the appliance is not kept clean and in good condition, its surface could deteriorate and inexorably affect the length of its service life, and could lead to a dangerous situation.

- The appliance must not be steam cleaned.
- Use only a non-abrasive sponge, rinse with clean water then dry thoroughly before putting the parts back in place.
- Never use abrasive cleaning products or hard metal scrapers to clean the appliance, as they could scratch the surfaces and break down the coating.
- After cleaning, leave the inside of the appliance to dry with the door open before plugging it into the mains again.
- When re-stocking the appliance, be especially careful not to hit, scratch, crack or break the internal surfaces.

TROUBLESHOOTING

If you experience a problem with your appliance or are concerned that the appliance is not functioning correctly, Before calling for service please check the following:

Warning! Don't try to repair the appliance yourself. If the problem persists after you have made the checks mentioned below, contact a qualified electrician, authorized service engineer or the shop where you purchased the product.

THE APPLIANCE IS NOT WORKING.

- Check the plug is inserted correctly into the mains socket.
- Check there is power to the mains socket by plugging another appliance in, if the other appliance do not work either, check the fuse of the socket.

THE APPLIANCE IS NOISY WHEN OPERATING.

Check the appliance is level and it is not in contact with another appliance or kitchen furniture.

THE APPLIANCE DOES NOT COOL SUFFICIENTLY.

- If the door has been opened too often or it has been left open for a while it will take time for the appliance to reach its set temperature.
- Check the airflow over the rear of the appliance has not been reduced due to insufficient clearance.
- Check if a large quantity of fresh food has been introduced.

ODOURS FROM THE COMPARTMENTS

- The interior may need to be cleaned.
- Some food, containers or wrapping cause odours.

THE MOTOR RUNS CONTINUOUSLY

It is normal to frequently hear the sound of the motor, it will need to run more when in following circumstances:

- Temperature setting is set colder than necessary.
- Large quantity of warm food has recently been stored within the appliance.
- The temperature outside the appliance is too high.

- Doors are kept open too long or too often.
- After your installing the appliance or it has been switched off for a long time.

A LAYER OF FROST OCCURS FOOD IS PLACED WITHIN THE APPLIANCE TO ALLOW SUFFICIENT IN THE COMPARTMENT

Check that the air outlets are not blocked by food and ensure food is placed within the appliance to allow sufficient ventilation. Ensure that door is fully closed. To remove the frost, please refer to the “Cleaning and care” chapter

TEMPERATURE INSIDE IS TOO WARM

You may have left the doors open too long or too frequently; or the doors are kept open by some obstacle; or the appliance is located with insufficient clearance at the sides, back and top.

TEMPERATURE INSIDE IS TOO COLD

Increase the temperature by following the “Display controls” chapter.

DOORS CAN'T BE CLOSED EASILY

Check whether the top of the refrigerator is tilted back by 10-15mm to allow the doors to self close, or if something inside is preventing the doors from closing.

WATER DRIPS ON THE FLOOR

The water pan (located at the rear bottom of the cabinet) may not be properly leveled, or the draining spout (located underneath the top of the compressor depot) may not be properly positioned to direct water into this pan, or the waterspout is blocked. You may need to pull the refrigerator away from the wall to check the pan and spout.

PRODUCT INFORMATION

COMMISSION DELEGATED REGULATION (EU) 2019/2016

Supplier's name or trademark: FAR				
Supplier's address: BOULEVARD DU MANDINET 80, 77432 LOGNES MARNE LA VALLEE (LOGNES), FR				
Model identifier: CV1520NFAAW				
Type of refrigerating appliance:				
Low-noise appliance:	No	Design type:	freestanding	
Wine storage appliance:	No	Other refrigerating appliance:	yes	
General product parameters:				
Parameter		Value	Parameter	Value
Overall dimensions (millimetre)	Height	1434	Total volume (dm ³ or l)	155
	Width	559		
	Depth	614		
EEI		125	Energy efficiency class	F
Airborne acoustical noise emissions		41	Airborne acoustical noise emission	C
Annual energy consumption (kWh/a)		255.91	Climate class: N/ST	temperate, subtropical, tropical
Minimum ambient temperature (°C), for which the refrigerating appliance is suitable		16	Maximum ambient temperature (°C), for which the refrigerating appliance is suitable	43
Winter setting		No		

Compartment Parameters:					
Compartment type		Compartment parameters and values			
		Compartment volume (dm ³ or l)	Recommended temperature setting for optimised food storage (°C) These settings shall not contradict the storage conditions set out in Annex IV, Table 3/Annexe IV, Tableau 3	Freezing capacity (kg/24h)	Defrosting type (auto-defrost=A, manual defrost=M)
Pantry	No				
Wine storage	No				
Cellar	No				
Fresh food	No				
Chill	No				
0-star or icemaking	No				
1-star	No				
2-star	No				
3-star	No				
4-star	Yes	155.0	-18	8.00	A
2-star section	Non				
Variable temperature	-				

For 4-star compartments	
Fast freeze facility	No
Light source parameters:	
Type of light source	No Lighting
Energy efficiency class	N/A
Minimum duration of the guarantee offered by the manufacturer: 24 months	
Additional information:	
<p>Weblink to the manufacturer's website, where the information in point4(a) Annex of Commission Regulation (EU) 2019/2019 is found: www.conforama.fr</p>	

DISPOSAL

The refrigerating gas contained in the circuit of this appliance is isobutane (R600a); it causes a low level of pollution but is inflammable. Please contact your local disposal department for advice on the correct method of disposal.

Packaging materials

Packaging materials with the recycle symbol are recyclable. Dispose of the packaging into a suitable waste collection container to recycle it.

Before disposal of the appliance

1. Pull out the mains plug from the mains socket.
2. Cut off the power cord and discard with the mains plug.

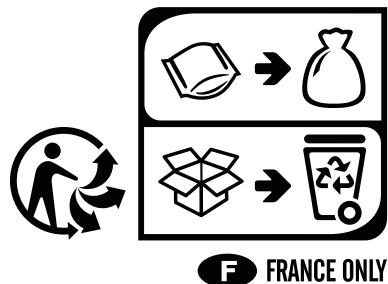
REMOVAL DEVICES HOUSEHOLD USES




This symbol on the product means that it is a device whose treatment as waste is subject to the Waste Electrical and Electronic Equipment (WEEE) Directive.

This appliance cannot therefore be treated as household waste and must be specifically collected for this type of waste. Recovery and collection systems are made available to you by local authorities (waste disposal centers) and distributors. By guiding your device towards the end of its life cycle, you will help protect the environment and prevent any harmful consequences for your health. Consumers should contact the local authorities or their dealer regarding the procedure to be followed for the removal of their old appliance.

CE





CONFORAMA France SA
80 Boulevard du Mandinet
Lognes
77432 Marne la Vallée Cedex 2
FRANCE

