

Figure 1

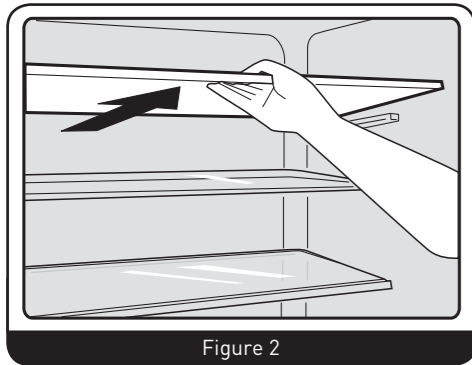


Figure 2

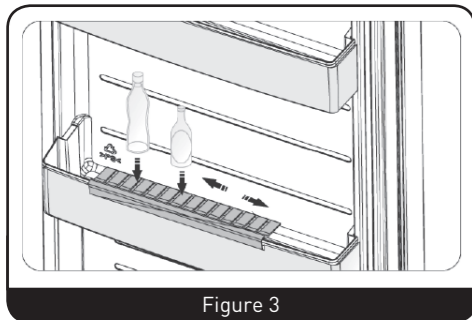


Figure 3

**CONDITION DE GARANTIE**

Ce produit est garanti pour une période de 2 ans à partir de la date d'achat\*, contre toute défaillance résultant d'un vice de fabrication ou de matériau. Cette garantie ne couvre pas les vices ou les dommages résultant d'une mauvaise installation, d'une utilisation incorrecte ou de l'usure anormale du produit.

\*sur présentation du ticket de caisse.

**GARANTIEVOORWAARDEN**

Dit product wordt gegarandeerd voor een periode van 2 jaar vanaf de aankoopdatum\*, voor elke storing die het gevolg is van een fabricagefout of het materiaal. Gebreken of schade door slechte installatie, onjuist gebruik of abnormale slijtage van het product worden niet gedekt door deze garantie.

\*op vertoon van kassabon.

**CLÁUSULAS Y CONDICIONES DE LA GARANTÍA**

Este producto está garantizado durante un periodo de dos (2) años a partir de su fecha de compra\* contra cualquier defecto de funcionamiento derivado de algún fallo de material o fabricación. Esta garantía no cubre aquellos daños o anomalías que pudieran producirse como consecuencia de una instalación incorrecta, utilización inadecuada o del desgaste normal del producto.

\*sujeto a la presentación del correspondiente justificante válido de compra.

Réfrigérateur  
Koelkast  
Frigorífico

960704-1D NF 320 A+ S180C

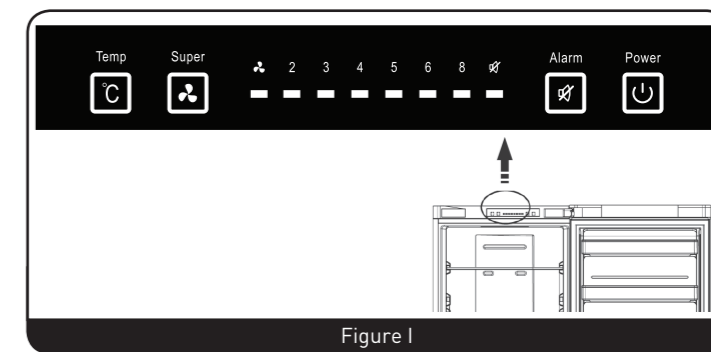
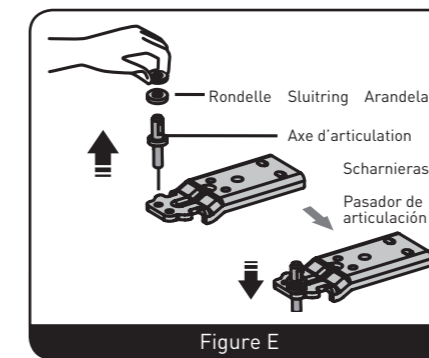
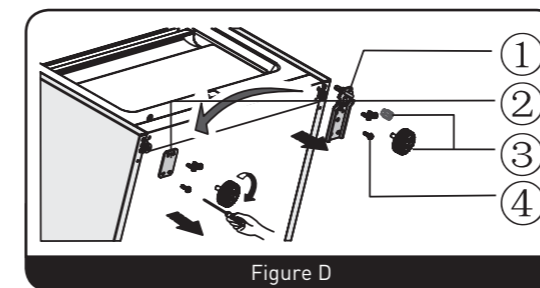
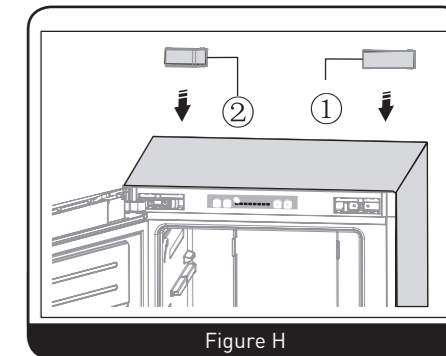
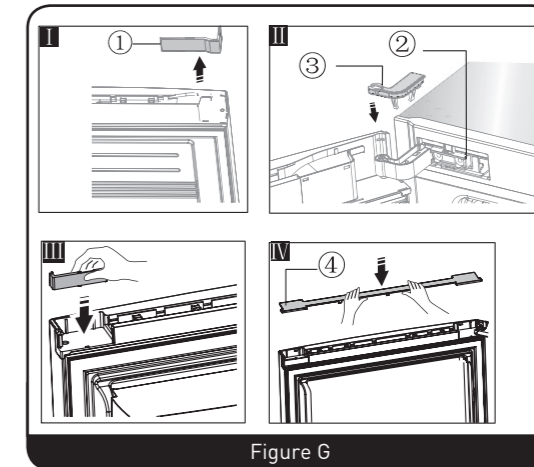
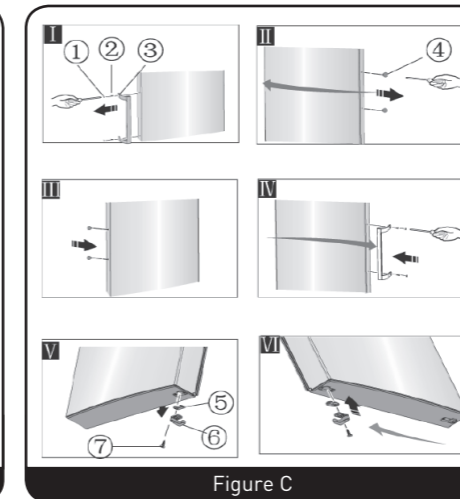
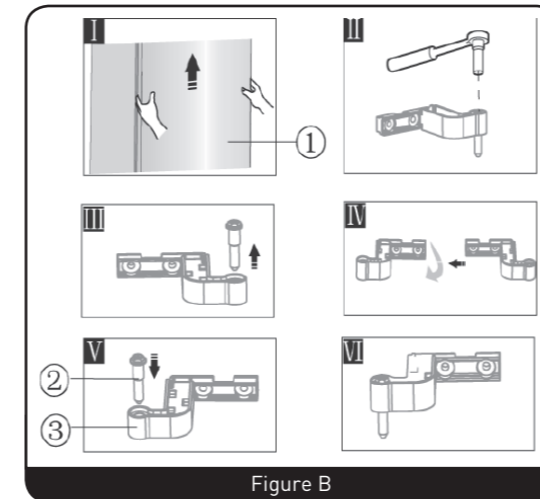
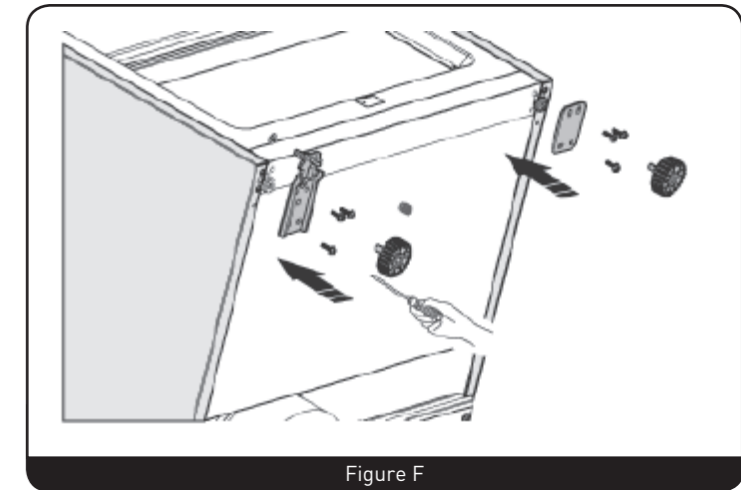
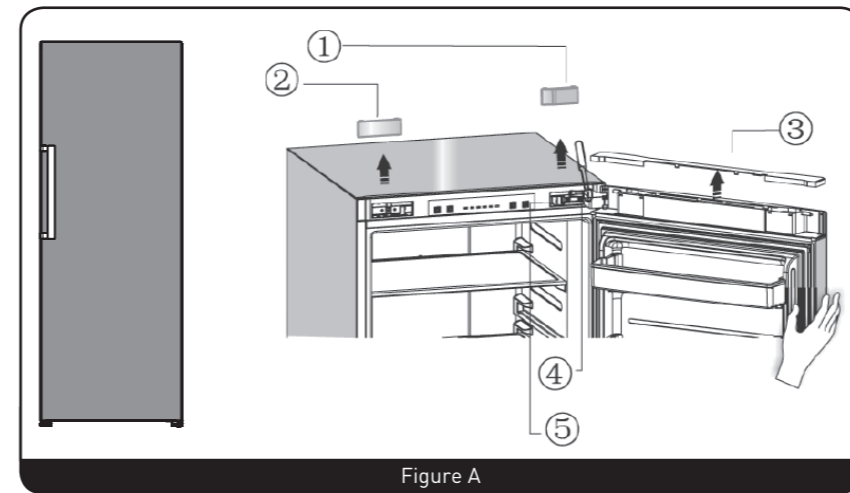
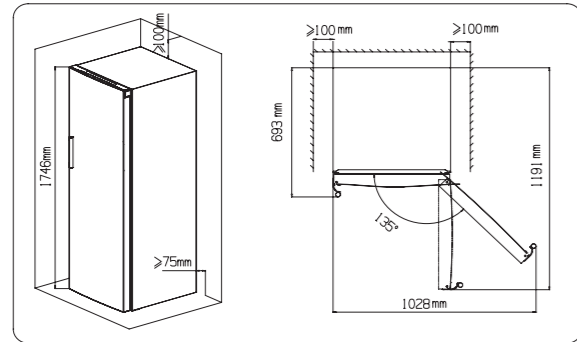
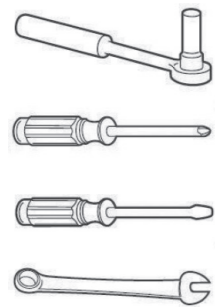
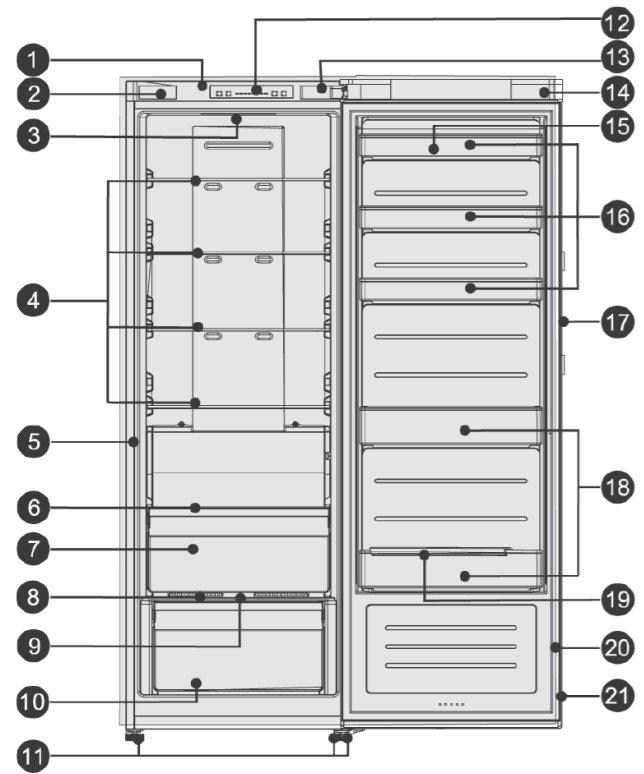
ELECTRO DEPOT  
1 route de Vendeville  
59155 FACHES-THUMESNIL - France

GUIDE D'UTILISATION	.....	02
GEBRUIKSAANWIJZING	.....	24
GUÍA DE UTILIZACIÓN	.....	46



▲▲▲▲  
**VALBERG**





# Merci !

Merci d'avoir choisi ce produit VALBERG.  
Choisis, testés et recommandés par ELECTRO DEPOT, les produits de la marque VALBERG vous assurent une utilisation simple, une performance fiable et une qualité irréprochable.  
Grâce à cet appareil, vous savez que chaque utilisation vous apportera satisfaction.

Bienvenue chez ELECTRO DEPOT.

Visitez notre site Internet : [www.electrodepot.fr](http://www.electrodepot.fr)

## VOTRE AVIS COMPTE !



PARTAGEZ  
VOTRE EXPERIENCE  
SUR LES PRODUITS

Parce que votre satisfaction est notre priorité, nous vous proposons de donner votre avis sur ce produit. Il sera transmis et analysé par nos équipes afin d'améliorer continuellement le produit.

Donnez votre avis sur : <http://www.electrodepot.fr/avis-client>



<b>A</b>	<b>Avant d'utiliser l'appareil</b>	4	Consignes de sécurité
<b>B</b>	<b>Aperçu de l'appareil</b>	9	Description de l'appareil 10 Caractéristiques 11 Installation de votre nouvel appareil 12 Inversion de la porte
<b>C</b>	<b>Utilisation de l'appareil</b>	15	Commandes 16 Utilisation de votre appareil 18 Utilisation des tiroirs abattants
<b>D</b>	<b>Nettoyage et entretien</b>	19	Nettoyage 21 Dépannage
<b>E</b>	<b>Informations complémentaires</b>	23	Protection de l'environnement

Les notices sont aussi disponibles sur le site <http://www.electrodepot.fr/sav/notices/>

### Consignes de sécurité

**VEUILLEZ LIRE ATTENTIVEMENT LES INSTRUCTIONS AVANT D'UTILISER L'APPAREIL ET CONSERVEZ-LES POUR POUVOIR LES CONSULTER LORSQUE VOUS EN AUREZ BESOIN.**

#### Sécurité et mises en garde

- Pour votre sécurité et pour une utilisation correcte de l'appareil, avant d'installer et d'utiliser l'appareil pour la première fois, lisez attentivement cette notice, y compris les mises en gardes et les conseils utiles qu'elle contient. Afin d'éviter d'endommager l'appareil et/ou de vous blesser inutilement, il est important que les personnes amenées à utiliser cet appareil aient pris entièrement connaissance de son fonctionnement ainsi que de ses fonctions de sécurité. Conservez ces consignes pour pouvoir vous y référer ultérieurement et pensez à les ranger à côté de l'appareil, afin

qu'elles soient transmises avec ce dernier en cas de vente ou de déménagement. Cela permettra de garantir un fonctionnement optimal du système.

- Pour éviter tout risque de blessure, conservez cette notice. Le fabricant ne pourrait en effet être tenu responsable en cas d'utilisation inadéquate du système.

#### Sécurité des enfants et des autres personnes vulnérables et du câble d'alimentation

- Ce système peut être utilisé par des enfants âgés de 8 ans et plus et par des personnes à capacités réduites sur le plan physique, sensoriel ou mental, ou n'ayant pas appris à utiliser l'appareil, dans le cadre où ils sont encadrés par une personne informée et ayant conscience des risques impliqués. Les enfants ne doivent pas jouer avec l'appareil. Le nettoyage et l'entretien ne doivent en aucun cas être

effectués par des enfants sans surveillance.

- Conservez tous les emballages hors de portée des enfants, car il existe un risque de suffocation.
- Si vous décidez de mettre au rebut l'appareil, débranchez-le de la prise murale, coupez le câble de connexion (aussi proche de l'appareil que vous le pouvez) et retirez la porte afin d'empêcher les enfants de jouer avec et de se faire électrocuter ou de s'enfermer à l'intérieur.
- Si l'appareil, doté d'un joint de porte magnétique, doit remplacer un autre appareil doté d'un loquet sur la porte ou sur le joint, vérifiez bien que le loquet est hors d'état de fonctionner avant de vous débarrasser de l'ancien appareil. Cela évitera de transformer cet appareil en piège pour les enfants.

#### Sécurité générale

- **ATTENTION !** Cet appareil

est pour fonctionner dans un foyer domestique et dans les environnements de type suivant :

- locaux de cuisine et équipements vendus dans le commerce, environnements de travail et bureaux ;
- structures de type *Bed and Breakfast* ;
- bâtiments de ferme et hôtels, motels et autres organismes accueillant des clients ;
- cuisine industrielle et autres applications non destinées à la revente.
- **ATTENTION** – Ne rangez jamais de substances inflammables tels que des aérosols à l'intérieur de cet appareil, car elles pourraient s'y déverser.
- **ATTENTION** – Si le cordon d'alimentation est endommagé, vous devez le remplacer immédiatement auprès de votre fabricant, ou d'un revendeur qualifié, afin d'éviter tout risque d'électrocution.

- **ATTENTION** – Maintenez les ventilations bien ouvertes, et vérifiez bien que l'air peut circuler par les ouvertures, surtout si l'appareil est encastré dans le mur.
- **ATTENTION** – Étant donné que les systèmes mécaniques et autres équipements électriques accélèrent le processus de dégivrage, respectez l'environnement recommandé par le fabricant.
- **ATTENTION** – N'endommagez pas le circuit de réfrigération.
- **ATTENTION** – N'utilisez pas d'appareils électriques à l'intérieur du compartiment destiné à recevoir de la nourriture, sauf si ces derniers sont tolérés par le fabricant.
- **ATTENTION** – Le système réfrigérant et isolant contiennent des gaz inflammables. Lorsque vous mettez le système au rebut, faites-le auprès d'un centre de collecte agréé. N'exposez jamais

l'appareil aux flammes.

- **Liquide réfrigérant** de l'isobutane réfrigérant (R600a) est utilisé dans le circuit réfrigérant du système ; il s'agit d'un gaz naturel hautement inflammable et donc dangereux pour l'environnement. Pendant les transports et l'installation du système, vérifiez qu'aucun des composants du circuit de réfrigération ne soit endommagé.
- **ATTENTION – RISQUE D'INCENDIE.** Si le circuit de réfrigération était endommagé :
  - Évitez les flammes nues et toute source d'inflammation.
  - Ventilez bien la pièce où se trouve l'appareil.
 Il est dangereux de modifier la composition de cet appareil, de quelque manière que ce soit. Tout dommage fait au cordon peut provoquer un court-circuit, et/ou une électrocution.

#### Sécurité

- Le cordon d'alimentation

ne doit pas être rallongé.

- Vérifiez bien que la prise murale n'est pas endommagée. Une prise murale en mauvais état pourrait entraîner une surchauffe du système et son explosion.
- Vérifiez bien que vous pouvez accéder à la prise murale de l'appareil.
- Ne tirez jamais sur le câble principal.
- Si la prise murale est lâche, ne branchez pas le cordon. Il existe un risque d'électrocution ou d'incendie.
- Vous ne devez jamais utiliser l'appareil si le cache de l'éclairage intérieur n'est pas en place.
- Ce réfrigérateur fonctionne sur un courant à phase unique de 220-240 V / 50 Hz. Si des variations de tensions sont constatées ou que la tension électrique dépasse la valeur conseillée, pour votre sécurité, vérifiez bien que le régulateur de tension automatique supporte bien 350 W de plus que l'appareil. Le réfrigérateur doit utiliser

une prise murale spécifique plutôt qu'une prise regroupant d'autres appareils électriques. L'appareil doit être mis à la terre selon les recommandations en vigueur.

#### Utilisation quotidienne

- Ne stockez jamais de substances ou de liquides inflammables à l'intérieur de l'appareil ; cela provoquerait un risque d'explosion peut-être.
- Ne faites pas fonctionner d'autres appareils électriques à l'intérieur de cet appareil (mixeurs, turbines à glace électrique, etc).
- Lorsque vous débranchez l'appareil, tenez toujours la prise dans vos mains et ne tirez pas sur le cordon.
- Ne placez pas d'éléments chauds dans cet appareil.
- Ne placez pas de produits alimentaires directement à la sortie d'air située au fond de l'appareil.
- Rangez les aliments déjà emballés conformément aux consignes livrées par

- leur fabricant.
- Cet appareil doit être utilisé et traité selon certaines règles spécifiques. Consultez les règles établies en matière de stockage.
  - N'exposez pas l'appareil directement au soleil.
  - Conservez les bougies, luminaires et autres flammes nues éloignées de l'appareil, afin d'éviter les risques d'incendie.
  - Cet appareil est destiné à ranger des aliments et/ou des boissons selon les consignes livrées avec le système.
  - L'appareil est lourd. Soyez prudent lorsque vous le déplacez.
  - Ne retirez pas et ne touchez pas les éléments du congélateur si vous avez les mains mouillées/humides, car cela pourrait provoquer une irritation de la peau et/ou des brûlures graves.
  - N'utilisez jamais le socle, les tiroirs, les portes, et autres éléments simi-

- lares pour vous appuyer
- Pour éviter les chutes d'objets et empêcher de détériorer l'appareil, ne surchargez pas les compartiments de portes ni les tiroirs.

En ce qui concerne les informations pour l'installation, la manipulation, l'entretien, le remplacement du voyant LED et la mise au rebut de l'appareil, référez-vous aux paragraphes ci-après de la notice

### Nettoyage et entretien

- Avant toute opération d'entretien, coupez l'alimentation de l'appareil et débranchez les cordons des prises de courant.
- Ne nettoyez pas l'appareil avec des objets métalliques, un système à vapeur, des huiles volatiles, des solvants organiques ou des composants abrasifs.
- N'utilisez pas d'objets tranchants ou pointus pour retirer la glace. Utilisez un grattoir en plastique.

### Description de l'appareil

- |                                             |                                 |
|---------------------------------------------|---------------------------------|
| 1 Porte du congélateur                      | 12 Tableau d'informations       |
| 2 Cache de protection                       | 13 Clapet articulé              |
| 3 LED                                       | 14 Cache de protection          |
| 4 Étagère en verre                          | 15 Plateau à œufs (intérieur)   |
| 5 Cabinet                                   | 16 Étagère supérieure           |
| 6 Petite étagère en verre                   | 17 Poignée                      |
| 7 Compartiment de congélation               | 18 Étagère inférieure           |
| 8 Couvercle du bac                          | 19 Porte-bouteilles (intérieur) |
| 9 Bloc coulissant du contrôle de l'humidité | 20 Porte du réfrigérateur       |
| 10 Bac à légumes frais                      | 21 Joint de porte frigo         |
| 11 Pieds réglables                          |                                 |

## Caractéristiques

Mesures effectuées suivant le règlement UE N° 1060/2010 de la Commission Européenne et la norme EN 62552:2013.

	Valeur	Unité
Marque	Valberg	
Identification du modèle	960704-1D NF 320 A+ S180C	
Catégorie de l'appareil de réfrigération ménager	3	
Classe d'efficacité énergétique	A+	
Consommation d'électricité	157	kWh par an
Consommation d'énergie de 157 kWh par an, calculée sur la base du résultat obtenu pour 24 heures dans des conditions d'essai normalisées.		
La consommation d'énergie réelle dépend des conditions d'utilisation et de l'emplacement de l'appareil.		
Volume utile (net) du compartiment réfrigérateur	320	L
Mode de dégivrage du compartiment réfrigérateur	Automatique	Sans givre
Classe(s) climatique	SN / N / ST	
Cet appareil est conçu pour être utilisé à une température ambiante comprise entre 10°C et 38°C. SN = +10°C à +32°C / N = +16°C à +32°C / ST = +16°C à +38°C / T = +16°C à +43°C		
Les températures internes peuvent être affectées par des facteurs, tels que l'emplacement de l'appareil, la température ambiante et la fréquence d'ouverture de la porte.		
Le réglage du thermostat peut être modifié pour compenser ces facteurs.		
Emissions acoustiques dans l'air	43	dB(A)
Type d'appareil	Pose libre	
Alimentation	220-240 V ~ 50 Hz	
Courant assigné	0.5	A
Classe de protection électrique	I	
Puissance de dégivrage	120	W
Type / Puissance d'ampoule	LED / 1 W	
Fluide frigorigène / Masse	R600a / 38 g	
Type de froid du compartiment réfrigérateur	Ventilé (No frost)	
Type de froid du compartiment congélateur	Ventilé (No frost)	
Volume brut total	355	L
Volume utile (net) total	320	L
Dimensions hors tout (LxHxP)	183.3 x 63.1 x 69.5	cm
Encombrement en service (LxHxP)	174.6 x 59.5 x 65.1	cm
Poids net	66	kg
H = Hauteur / L = Largeur / P = Profondeur		

## Installation de votre nouvel appareil

Avant d'utiliser votre appareil pour la première fois, prenez connaissance de ces quelques recommandations.



### Aération de l'appareil

- Pour améliorer l'efficacité du système de refroidissement et économiser de l'énergie, il est indispensable de bien aérer l'appareil pour faire se dissiper la chaleur. Pour cette raison, il faut faire en sorte que l'espace libre autour du réfrigérateur soit suffisant.

### Suggestion :

- il est conseillé de laisser un espace minimum de 75 mm entre l'arrière de l'appareil et le mur, 100 mm au-dessus, 50 mm entre le côté et le mur, ainsi que de laisser l'espace devant l'appareil entièrement libre pour permettre aux portes de s'ouvrir sur un angle de 135 °. Ces exemples sont montrés sur les schémas suivants.



### REMARQUE :

- Cet appareil est plus efficace au sein des classes climatiques présentées dans le tableau ci-dessous. Il pourrait ne pas fonctionner correctement s'il demeure sous une température supérieure ou inférieure à la plage indiquée pendant une longue période.

Catégorie	Symbole	Echelle de température ambiante (°C)
Température tempérée (prolongée)	SN	+10 à +32
Tempérée	N	+16 à +32
Subtropicale	ST	+16 à +38

- Installez votre appareil dans un endroit sec pour éviter les taux d'humidité élevés.
- N'exposez pas l'appareil à la lumière directe du soleil, à la pluie ou au gel. N'installez pas l'appareil à proximité de sources de chaleur telles que des cuisinières, cheminées, ou radiateurs.

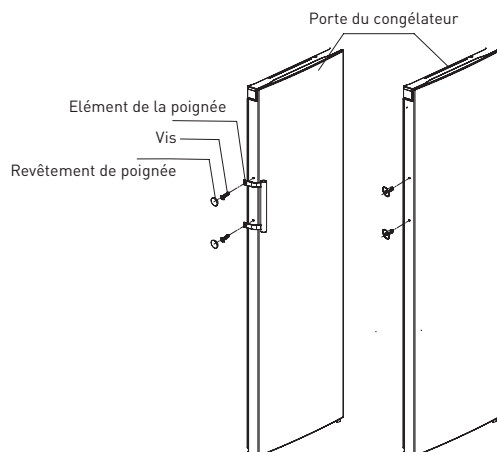
### Nivelage de l'appareil

- Pour une mise à niveau de l'appareil et une circulation d'air suffisante dans la partie inférieure arrière de l'appareil, les pieds de l'appareil peuvent nécessiter un ajustement. Vous pouvez les régler manuellement ou à l'aide d'une clé appropriée.
- Afin de permettre la fermeture automatique des portes, inclinez le haut vers l'arrière d'environ 10 mm

**Installation des poignées de porte**

Afin de faciliter le transport de l'appareil, les poignées de porte sont fournies séparément dans un sac en plastique, vous pouvez installer les poignées de la porte comme suit.

1. Enlever les cache-vis sur le côté gauche de la porte, puis remettez-les dans le sac en plastique.
2. Fixer la poignée sur le côté gauche de la porte, en gardant les axes des trous de vis dans la poignée alignés.



3. Fixer la poignée avec les vis spéciales fournies dans le sac en plastique comme le montre la figure ci-dessus.

**Inversion de la porte**

Le côté duquel la porte s'ouvre peut être modifié, soit vers la droite (tel que l'appareil est fourni), soit vers la gauche. Attention ! Lorsque vous inversez le sens de la porte, l'appareil ne doit pas être relié à l'électricité. Vérifiez bien que l'alimentation a été coupée. Outils dont vous aurez besoin :

- 1 clé à douille de 8 mm
- 1 tournevis cruciforme
- 1 tournevis plat
- 1 clé de 8 mm

**REMARQUE :**

Avant d'allonger l'appareil, assurez-vous de disposer une base en mousse ou en matériau similaire, afin de ne pas endommager l'arrière de l'appareil. Pour inverser la porte, suivez les étapes suivantes.

1. Placez le réfrigérateur debout.
2. Retirez l'élément ① et l'élément ② du réfrigérateur, puis l'élément ③ situé sur la porte. Retirez les vis ④, puis ôtez l'élément ⑤ comme sur l'illustration ci-dessous (**Figure A**).

- ① Cache de la charnière supérieure
- ② Ensemble de caches supérieurs
- ③ Cache supérieur
- ④ Vis autotaraudeuse spéciale collerette
- ⑤ Charnière supérieure (élément)

3. Retirez la porte ① et placez-la verticalement sur une surface lisse. dévissez la charnière supérieure ② (y compris la rondelle) comme indiqué sur les **figures B-II et B-III**, puis retournez-la (**figure B-IV**). Revissez l'axe sur la charnière dans le nouveau sens comme indiqué sur les **figures B-V et B-VI**.

**REMARQUE :**

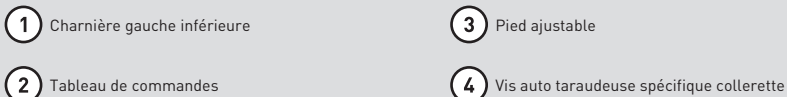
Tenez fermement la porte d'une main lors de l'étape 2 pour empêcher celle-ci de tomber.

4. Soulevez les revêtements des poignées ① et desserrez les vis ②, afin de retirer la poignée ③ comme sur le **figure C-I**, puis mettez-la de côté. Retirez les revêtements de vis ④ comme sur le **figure C-II**, puis installez-les du côté droit, comme sur le **figure C-III**. Passez la poignée à droite, installez-la comme sur le **figure C-IV**. Otez la butée de porte ⑤ et le système de blocage de porte ⑥ puis installez la butée et le système de blocage sur la gauche comme sur les **figure C-V et C-VI**.

- ① Revêtements de poignée
- ② Vis
- ③ Poignée
- ④ Revêtements de vis
- ⑤ Butée de porte
- ⑥ Système de blocage de porte
- ⑦ Vis autotaraudeuses



5. Placez le réfrigérateur à plat, retirez l'élément ③ puis desserrez les vis ④. Retirez l'élément ② puis l'élément ① comme sur le schéma (**Figure D**).



6. Dévissez l'axe et sa rondelle de la charnière inférieure, puis revisser-les sur le filetage d'à côté comme indiqué sur le schéma (**Figure E**).

**REMARQUE :**

la rondelle peut être fixée à la porte.

7. Suivez l'étape 5 dans le même ordre, en plaçant l'élément ① sur la gauche et l'élément ② sur la droite, puis fixez-les au moyen de vis ④. Installez enfin l'élément ③ (**Figure F**).
8. Retirez l'élément ①, et mettez-le de côté, comme sur le **figure G-I**. Déplacez la porte du réfrigérateur dans la position adéquate, ajustez l'élément ② et la porte, puis fixez l'élément ② au moyen des vis, comme sur le **figure G-II**. (Maintenez la porte supérieure d'une main pendant l'installation). Fixez l'élément ③ comme sur l'élément ② (qui se trouve dans le sac en plastique). Installez l'élément ① à 180° et installez-le sur le côté droit de la porte, comme sur le **figure G-III**. Montez enfin l'élément ④ comme sur le **figure G-IV**. (que vous aviez retiré lors de l'étape 2).
9. Installez pour finir les éléments ① et ② (que vous aviez retirés lors de l'étape 2) à l'endroit indiqué sur le schéma ci-dessous (**Figure H**).

**Commandes**

Toutes les fonctions et commandes de l'appareil sont accessibles depuis un tableau de bord situé sur la partie haute du réfrigérateur. Ce tableau permet de configurer facilement les paramètres et les réglages de l'appareil (**Figure I**).

**IMPORTANT !**

- Lorsque le réfrigérateur est alimenté, les voyants s'allument pendant 3 sec et l'appareil émet un « bip ». Le tableau de commandes est composé de quatre boutons et de huit voyants lumineux. Vous entendrez une espèce de « bip » dès que vous enclencherez l'un des boutons.

**Réglage de la température**

Afin d'assurer un fonctionnement normal du compartiment de congélation, nous vous recommandons de configurer la température du réfrigérateur sur 2°C ou 3°C lorsque vous l'allumez pour la première fois. Dans le cas où vous n'avez pas besoin d'utiliser le congélateur, nous vous conseillons de régler la température de l'appareil sur 5°C. Si vous souhaitez modifier la température, suivez les instructions suivantes.

**ATTENTION !**

- Lorsque vous réglez une température vous réglez une température moyenne pour l'ensemble du réfrigérateur. Les températures à l'intérieur de l'appareil peuvent varier en fonction de volume d'aliments que vous stockez et de l'endroit où vous les rangez. Une température trop élevée ou trop basse dans la pièce peut également intervenir sur la température à l'intérieur de l'appareil.

**Temp**

Appuyez sur le boulon « Temp » pour régler la température du congélateur entre 8°C et 2°C selon vos préférences, et le voyant correspondant à la température choisie s'allumera. Les valeurs sont indiquées dans la séquence suivante :

**Super**

La fonction Super Fraîcheur permet de réfrigérer vos aliments bien plus rapidement, et ainsi de conserver la nourriture plus longtemps.

- Appuyez sur le bouton « Super » pour activer la fonction SUPER COOL. L'icône SUPER s'allumera et l'indicateur de température du réfrigérateur indiquera 2°C.
- Le mode SUPER COOL s'éteint automatiquement après 6 heures.
- Lorsque la fonction SUPER COOL est activée, vous pouvez la désactiver en appuyant sur le bouton « Super » ou « Temp » puis sur le sélecteur de température ou sur le mode de votre choix pour revenir aux réglages précédents.

**Alarme**

En cas d'alarme, l'icône « Alarm » s'allumera et émettra un son. Appuyez sur « Alarm » pour arrêter l'alarme puis l'icône « Alarm » s'éteindra.

**Alarme de la porte**

Le voyant lumineux de l'alarme est allumé et un son indique un problème de fonctionnement, comme une porte ouverte accidentellement.

- Laisser la porte du réfrigérateur ouverte pendant plus de 2 minutes active l'alarme de porte et le buzzer. Le buzzer bipe 3 fois par minute pendant 10 minutes. Refermez la porte pour éteindre le buzzer.
- Pour économiser de l'énergie, évitez de laisser la porte ouverte sur une longue période de temps lorsque vous utilisez le réfrigérateur. L'alarme de porte peut également être annulée en refermant la porte.

**Power**

Si vous ne comptez pas utiliser votre appareil pendant un certain temps, appuyez sur le bouton « Power ».

- Lorsque le réfrigérateur fonctionne, vous pouvez éteindre l'appareil en appuyant sur « Power » pendant environ 5 secondes, et le tableau de bord sera lui aussi désactivé. Important! Ne stockez pas d'ingrédients dans le réfrigérateur pendant cette période. Si vous n'allez pas utiliser le réfrigérateur pendant une longue période, vous êtes conseillé de le déconnecter de la prise.
- Lorsque l'appareil est de nouveau alimenté en électricité, vous pouvez le rallumer en appuyant sur « Power » pendant 1 seconde, et l'appareil retrouvera ses réglages de base.

**Utilisation de votre appareil**

Votre appareil est pourvu d'accessoires mentionnés dans la section « Description de l'appareil » suivez les instructions de cette partie lorsque vous les utilisez pour la première fois.

**Compartiments de porte**

- Ils servent à ranger des oeufs, des conserves, des boissons en bouteilles et des aliments emballés, etc.
- Ne placez pas de produits trop lourds dans les compartiments (**Figure 1**).

**Rayons du réfrigérateur**

- Le réfrigérateur est pourvu de rayons pouvant être retirés pour être nettoyés (**Figure 2**).

**Compartiment de congélation**

- La température dans ce compartiment est inférieure à celle relevée dans le réfrigérateur. Pour assurer un fonctionnement efficace et normal du compartiment de congélation, nous vous recommandons de configurer la température du réfrigérateur sur 2°C ou 3°C.

- Il est utilisé pour stocker le poisson, la viande et d'autres aliments sensibles à moisissure.

**Couvercle du bac**

- Le couvercle permet de conserver une température idéale pour la réfrigération des légumes.

**Bac à légumes frais**

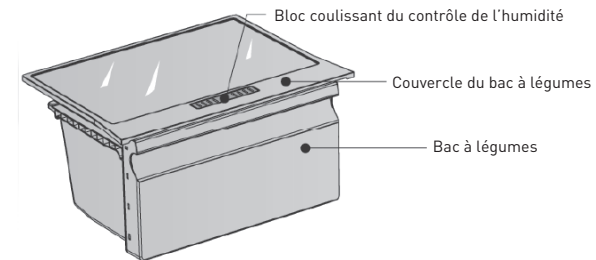
- Il est adapté pour le stockage des fruits et légumes.

**REMARQUE :**

Le rayon supérieur est pourvu de compartiments à œufs et le rayon inférieur est pourvu d'un support pour bouteilles.

**Bac à légumes et contrôle de l'humidité**

- Le bac à légumes, monté sur des glissière d'extension télescopiques, est destiné au stockage des légumes et des fruits. Vous pouvez régler le taux d'humidité à l'intérieur en utilisant le bloc coulissant.
- Le bloc se trouvant sur le couvercle du bac peut coulisser vers la gauche ou vers la droite, variant ainsi la taille de trou d'air. Plus le trou d'air est ouvert moins il y a d'humidité et inversement.
- Nous vous recommandons de stocker les légumes dans un environnement humide, et les fruits dans un environnement moins humide.



- Lorsque vous retirez le bac à légumes, tirer-le vers l'avant, puis soulevez le bac à légumes hors des glissières. N'oubliez pas de vider la nourriture contenue dans le bac d'abord.

**Porte-bouteille**

- Le porte-bouteille peut être utilisé pour fixer les bouteilles (**Figure 3**).

**REMARQUE :**

L'étagère inférieure contient un support pour bouteille.

## Utilisation des tiroirs abattants

### Conseils pour économiser de l'énergie

Nous vous recommandons de suivre les instructions présentées ci-dessous pour économiser de l'énergie.

- Dans la mesure du possible, évitez de laisser la porte ouverte trop longtemps pour conserver de l'énergie.
- Assurez-vous que l'appareil ne soit pas à proximité de sources de chaleur (lumière directe du soleil, four ou cuisinière électrique, etc.)
- Ne réglez pas l'appareil sur une température plus basse que nécessaire.
- Ne placez pas d'aliments chauds ni de liquides en évaporation au sein de l'appareil.
- Installez l'appareil dans une pièce sèche et bien ventilée. Veuillez-vous référer au chapitre Installer votre nouvel appareil.
- Si la combinaison de tiroirs, bacs à légumes et tablettes montrée sur le diagramme est correcte, ne la modifiez pas car cette configuration est conçue pour une consommation d'énergie minimale.

### Astuces pour la réfrigération d'aliments frais

- Ne placez pas d'aliments encore chauds directement au réfrigérateur ou au congélateur. Ils feront augmenter la température interne de telle sorte que le compresseur devra travailler plus dur et consommer plus d'énergie.
- Couvrez ou emballez vos aliments, particulièrement s'ils ont un goût fort.
- Placez la nourriture de telle sorte que l'air puisse circuler autour librement.

### Conseils pour la réfrigération d'aliments frais

- Viande (tous types) : Emballez sous polyéthylène et placez sur la tablette en verre au-dessus du bac à légumes. Observez les périodes de conservation et les dates de limites de consommation suggérées par les fabricants.
- Aliments cuisinés, plats froids, etc. :  
Ils doivent être couverts et peuvent être placés sur n'importe quelle tablette.
- Fruits et légumes :  
Ils doivent être stockés dans le bac prévu à cet effet.
- Beurre et fromage :  
Doivent être emballés hermétiquement avec du papier aluminium ou un film plastique.
- Bouteilles de lait :  
Doivent être fermées et conservées dans les compartiments de la porte.

### Eteindre votre appareil

Si l'appareil doit être éteint pendant une longue période, il faut prendre les précautions suivantes pour éviter l'apparition de moisissures.

1. Retirez toute nourriture.
2. Débranchez l'alimentation électrique.
3. Nettoyez et séchez soigneusement l'intérieur de l'appareil.
4. Assurez-vous que les portes soient maintenues légèrement ouvertes pour permettre à l'air de circuler.

## Nettoyage

Pour des raisons d'hygiène, l'appareil (y compris les accessoires intérieurs et extérieurs) doit être nettoyé régulièrement au moins tous les deux mois.



### ATTENTION !

L'appareil ne doit pas être branché sur le secteur pendant que vous le nettoyez. Risque d'électrocution ! Avant de nettoyer, éteignez l'appareil et débranchez l'alimentation électrique.

### Nettoyage extérieur

Pour qu'il conserve son aspect, votre appareil doit être nettoyé régulièrement.

- Essuyez le panneau numérique et le panneau d'affichage avec un chiffon doux et propre.
- Pulvérisez l'eau sur le chiffon plutôt que de pulvériser directement sur la surface de l'appareil. Cela aide à assurer une bonne répartition du liquide sur la surface.
- Nettoyez les portes, les poignées, et la surface de l'armoire avec un produit de nettoyage neutre, puis essuyez avec un chiffon doux.
- Séchez soigneusement toutes les surfaces et toutes les parties amovibles.



### ATTENTION !

- N'utilisez pas d'objets tranchants car ils sont susceptibles de rayer la surface.
- N'utilisez pas de diluant, de détergent pour voiture, de Clorox, de nettoyants abrasifs ni de solvants organiques tels que du Benzène. Ils peuvent abîmer la surface de l'appareil et présentent un risque d'incendie.

### Nettoyage intérieur

Il faut nettoyer l'intérieur de l'appareil régulièrement. Il sera plus facile de le nettoyer s'il contient peu de nourriture.

- Essuyez les parois intérieures du réfrigérateur avec une solution au bicarbonate de soude faiblement concentrée, puis rincez à l'eau tiède avec une éponge ou un chiffon essoré.
- Essuyez jusqu'à ce que tout soit sec avant de remettre les tablettes et bacs en place.
- Séchez soigneusement toutes les surfaces et toutes les parties amovibles.
- Bien que cet appareil se dégivre automatiquement, il est possible qu'une couche de gel se développe sur les parois internes du compartiment congélation si la porte du congélateur est ouverte trop souvent ou trop longtemps. Si la couche de gel est trop épaisse, attendez que vos réserves de nourriture aient baissé et procédez comme suit :
- Retirez tous les aliments et accessoires, débranchez l'alimentation électrique de l'appareil et laissez les portes ouvertes. Bien aérer la pièce pour accélérer le processus de décongélation.



#### ATTENTION !

N'utilisez pas d'objets pointus pour retirer le gel du congélateur. Attendez que l'intérieur soit complètement sec avant de rebrancher l'appareil sur le secteur et de le rallumer.

### Nettoyage des joints d'étanchéité des portes

Prenez soin de garder les joints propres. Les aliments ou boissons collantes peuvent faire que les joints attachent à l'armoire lorsque vous ouvrez la porte. Lavez les joints avec un produit de nettoyage neutre et un peu d'eau tiède. Rincez et séchez soigneusement après le nettoyage.



#### ATTENTION !

L'appareil ne doit être rallumé qu'après que les joints soient entièrement secs.



### Remplacer le voyant LED :

**Avertissement :** Le voyant LED ne doit pas être remplacé par l'utilisateur ! Si le voyant LED est endommagé, veuillez contacter l'assistance client pour demander de l'aide. Pour remplacer le voyant LED, vous pouvez suivre les étapes suivantes :

1. Débranchez votre appareil.
2. Retirez le couvercle de la lampe en le soulevant et en le tirant.
3. Tenez le couvercle de la LED d'une main et tirez-la de l'autre tout en appuyant sur l'attache du connecteur.
4. Remplacez le voyant LED et enclenchez-le correctement.

### Dépannage

Si vous rencontrez un problème avec votre appareil ou si vous pensez que l'appareil ne fonctionne pas correctement, vous pouvez effectuer quelques simples vérifications avant de faire appel à un technicien. Veuillez en prendre connaissance ci-dessous.



#### ATTENTION !

Ne tentez pas de réparer l'appareil vous-même. Si le problème persiste après que vous avez effectué les vérifications mentionnées ci-dessous, contactez un électricien qualifié, un technicien d'entretien autorisé, ou le magasin où vous avez acheté le produit.

Problème	Causes possibles et solution
L'appareil ne fonctionne pas correctement	Vérifiez que le cordon d'alimentation est correctement branché sur le secteur.
	Vérifiez si la fonction « Power » est activée en appuyant sur la touche "POWER" pendant 1 seconde.
	Vérifiez le fusible ou le circuit de votre module d'alimentation, remplacez-les si nécessaire.
	La température ambiante est trop basse. Essayez de régler la température de la pièce sur une valeur plus basse pour régler ce problème.
Mauvaises odeurs dans les compartiments	Afin de protéger le compresseur, il est normal que le congélateur ne fonctionne pas pendant le cycle de dégivrage automatique ou qu'il ne se mette pas en marche immédiatement après avoir allumé l'appareil.
	Il faut peut-être nettoyer l'intérieur. Certains aliments, récipients ou emballages peuvent émettre de mauvaises odeurs.
Bruits émis par l'appareil	Les bruits ci-dessous sont absolument normaux : <ul style="list-style-type: none"> <li>• Bruit du compresseur</li> <li>• Bruit du petit moteur du ventilateur au sein du compartiment congélateur ou d'autres compartiments.</li> <li>• Gargouillement similaire au bruit de l'eau qui bout.</li> <li>• Craquements pendant le dégivrage automatique.</li> <li>• Clics avant que le compresseur ne se mette en marche.</li> </ul>
	Les autres bruits inhabituels sont causés par les raisons ci-dessous et peuvent nécessiter que vous preniez les mesures nécessaires : <ul style="list-style-type: none"> <li>• L'armoire n'est pas à niveau.</li> <li>• L'arrière de l'appareil est en contact avec le mur.</li> <li>• Des bouteilles ou des récipients sont tombées ou roulent.</li> </ul>
Le moteur tourne en continu	Il est normal d'entendre le bruit du moteur fréquemment ; il devra fonctionner plus fort dans les circonstances suivantes : <ul style="list-style-type: none"> <li>• La température est réglée sur une valeur plus basse que nécessaire</li> <li>• Une grande quantité d'aliments encore chauds a été placée au sein de l'appareil récemment.</li> <li>• La température à l'extérieur de l'appareil est trop élevée.</li> <li>• Les portes restent ouvertes trop souvent ou trop longtemps.</li> <li>• Immédiatement après avoir installé l'appareil ou s'il a été éteint pendant une longue période.</li> </ul>
Une couche de gel se développe dans le compartiment	Vérifiez que les sorties d'air de l'appareil ne soient pas bloquées par les aliments et assurez-vous que la nourriture au sein de l'appareil soit disposée de sorte à permettre une aération suffisante. Assurez-vous que la porte soit bien fermée. Pour retirer le gel, veuillez-vous référer au chapitre Nettoyage et entretien.
La température intérieure est trop haute	Vous pourriez avoir ouvert les portes trop longtemps ou trop fréquemment; un obstacle pourrait empêcher les portes de se fermer; ou l'appareil ne dispose pas d'un espace suffisant sur les côtés, derrière et au-dessus.
La température intérieure est trop basse	Augmentez la température en suivant les indications du chapitre « Commandes ».
Les portes ne se referment pas aisément	Vérifiez que le réfrigérateur soit bien incliné vers l'arrière d'environ 10 à 15mm pour permettre aux portes de se refermer d'elles-mêmes et que rien à l'intérieur ne les empêche de se refermer.
De l'eau goutte sur le sol	Le réservoir d'eau (situé à l'arrière de l'armoire) peut ne pas être stable, ou bien le bec de drainage (situé en dessous du haut du dépôt du compresseur) n'est pas positionné de sorte à verser l'eau dans le récipient, ou le bec est bloqué. Il vous faudra peut-être éloigner le réfrigérateur du mur pour vérifier l'état du bec et du récipient.
L'ampoule ne fonctionne pas	<ul style="list-style-type: none"> <li>• L'ampoule LED peut être endommagée. Référez-vous au passage sur le remplacement de l'ampoule LED dans le chapitre Nettoyage et entretien.</li> <li>• Le système de contrôle a désactivé la lumière parce que la porte est restée ouverte trop longtemps. Fermez et rouvrez la porte pour réactiver la lumière.</li> </ul>

## Protection de l'environnement

### PROTECTION DE L'ENVIRONNEMENT - DIRECTIVE 2012/19/UE



Les produits électriques usagés ne doivent pas être jetés avec les ordures ménagères. Recyclez-les là où des installations existent. Contactez la municipalité ou le distributeur pour obtenir des conseils concernant le recyclage.



Cet appareil porte un marquage spécifique conformément à la directive européenne 2012/19/UE relative aux Déchets d'Équipements Électriques et Électroniques (DEEE).

En garantissant la mise au rebut appropriée de ce produit, vous aidez à prévenir les conséquences négatives potentielles sur l'environnement et la santé humaine, qui sinon pourraient être provoquées par sa mise au rebut inadéquate.

Ce symbole présent sur le produit indique que ce produit ne doit pas être jeté avec les ordures ménagères. Il doit au contraire être déposé dans un centre de récupération et de recyclage des équipements électriques et électroniques.

La mise au rebut doit être effectuée conformément aux réglementations locales relatives à la mise au rebut des déchets.

Pour plus de détails concernant le traitement, la collecte et le recyclage de ce produit, contactez votre mairie, le service de ramassage des poubelles de votre commune ou le magasin où le produit a été acheté.



Nos emballages peuvent faire l'objet d'une consigne de tri.  
Pour en savoir plus : [www.consignesdetri.fr](http://www.consignesdetri.fr)