

FR **CONDITION DE GARANTIE**
 Ce produit est garanti pour une période de 2 ans à partir de la date d'achat*, contre toute défaillance résultant d'un vice de fabrication ou de matériau. Cette garantie ne couvre pas les vices ou les dommages résultant d'une mauvaise installation, d'une utilisation incorrecte ou de l'usure anormale du produit.
 *sur présentation du ticket de caisse.

EN **WARRANTY CONDITIONS**
 This product is guaranteed against faults caused by defects in manufacturing or the materials used for a period of two years, starting from the date of purchase.* This warranty does not cover defects or damage caused by failure to install the device correctly, incorrect use of the product, or excessive wear and tear.
 *proof of purchase required.

NL **GARANTIEVOORWAARDEN**
 Dit product wordt gegarandeerd voor een periode van 2 jaar vanaf de aankoopdatum*, voor elke storing die het gevolg is van een fabricagefout of het materiaal. Gebreken of schade door slechte installatie, onjuist gebruik of abnormale slijtage van het product worden niet gedekt door deze garantie.
 *op vertoon van kassabon.

ES **CONDICIONES DE GARANTÍA**
 El certificado de garantía de este producto tiene una duración de 2 años a partir de la fecha de compra* que se limita a los defectos de fabricación y averías del material. Se excluyen de la garantía deficiencias o daños originados por una mala instalación, errores en la manipulación o por un uso inadecuado.
 *previa presentación del comprobante de compra.

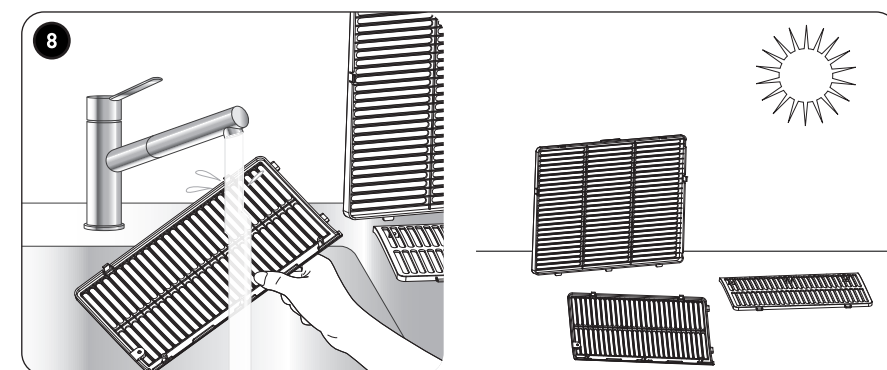
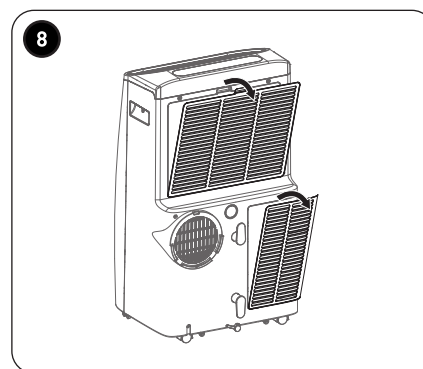
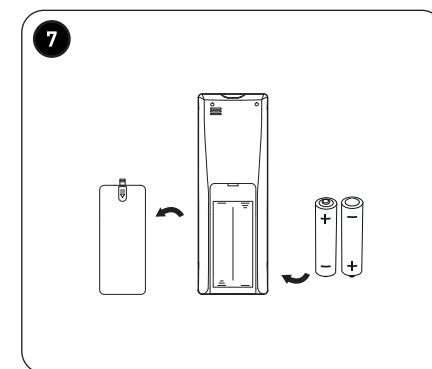
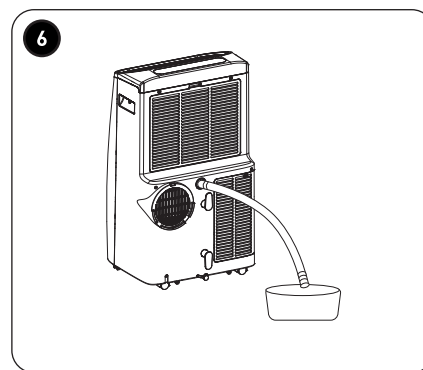
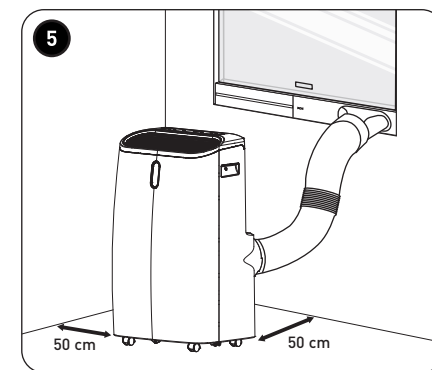
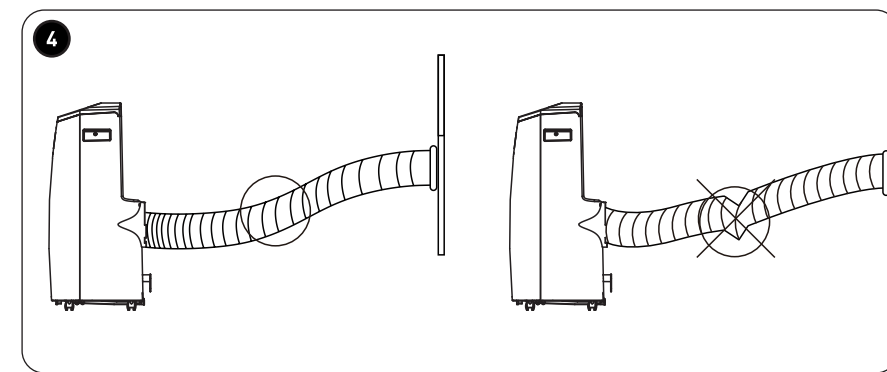
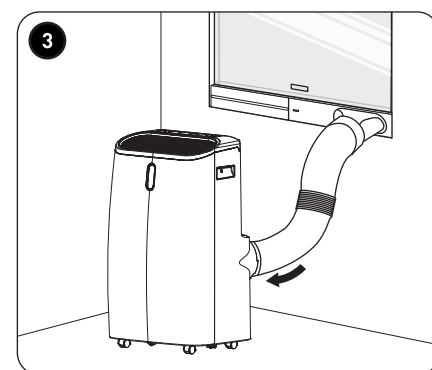
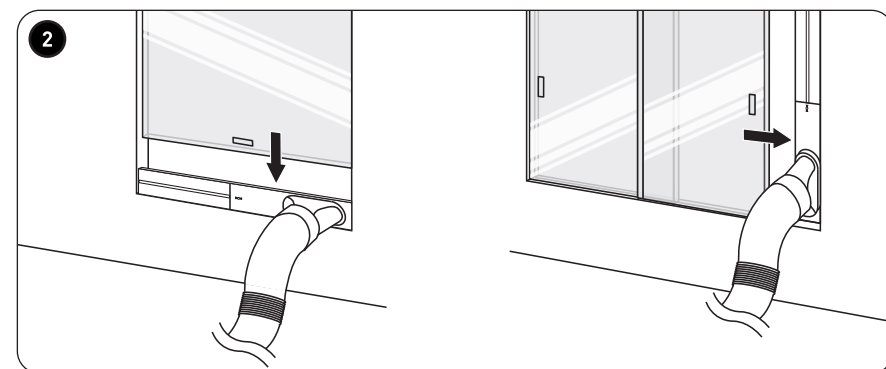
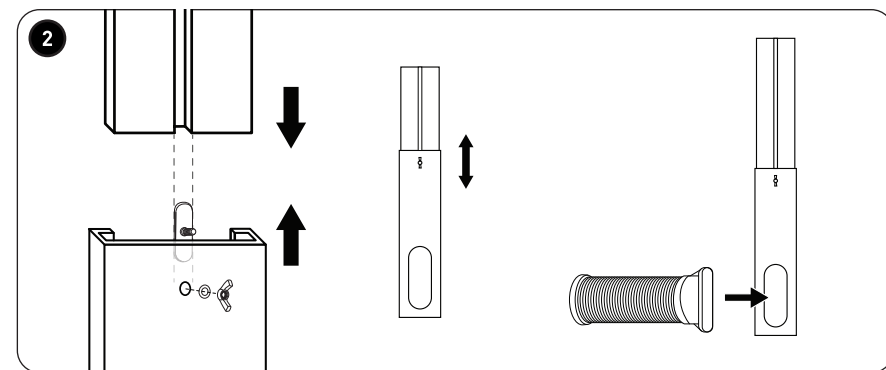
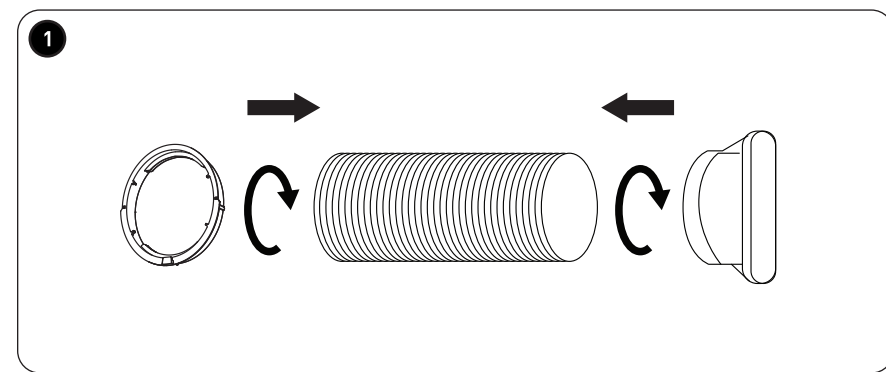
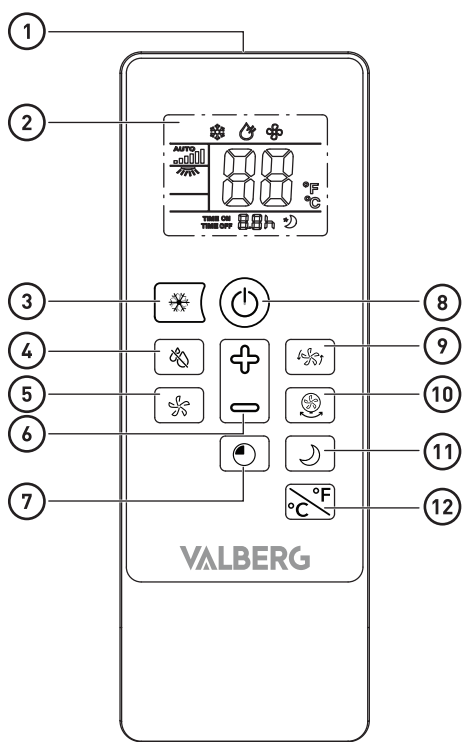
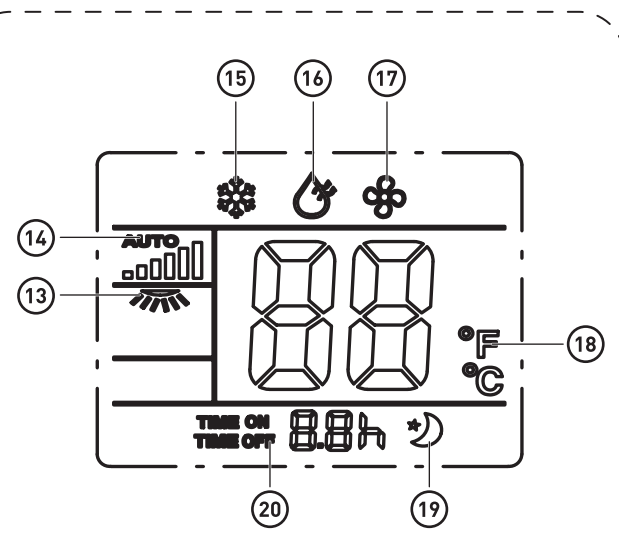
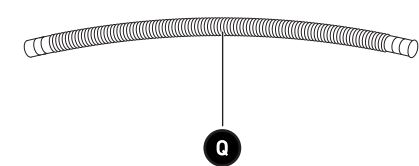
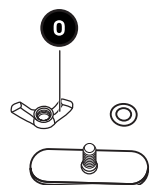
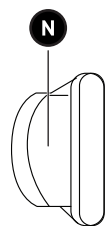
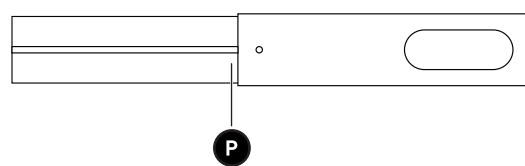
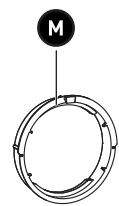
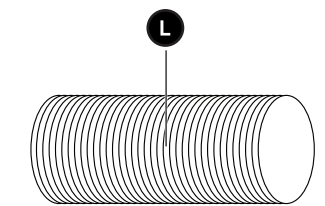
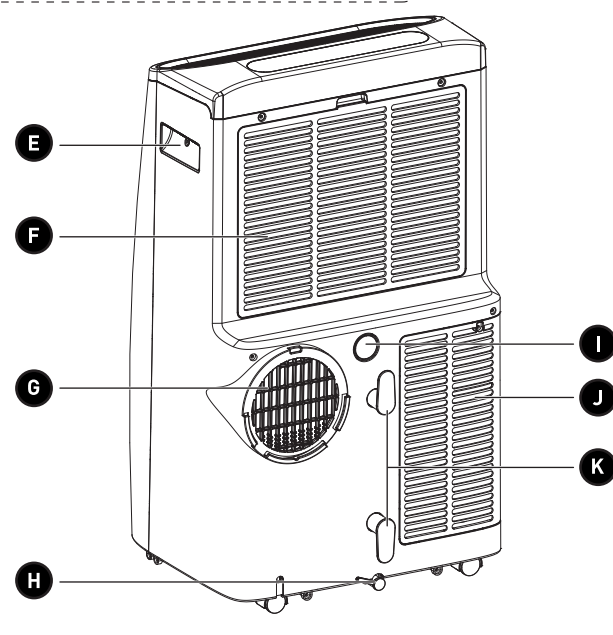
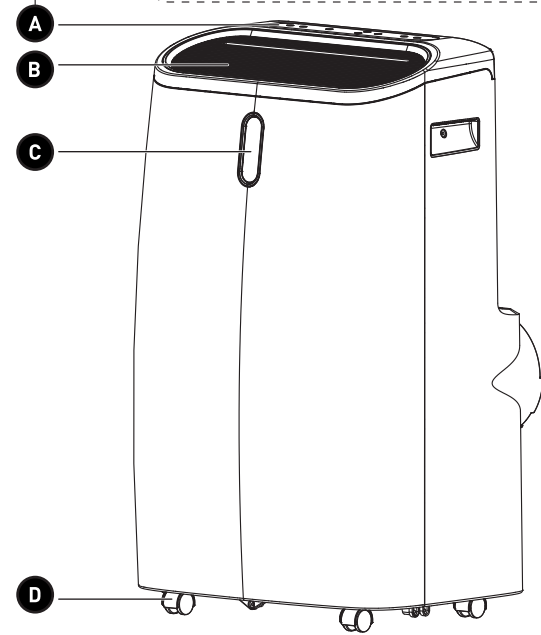
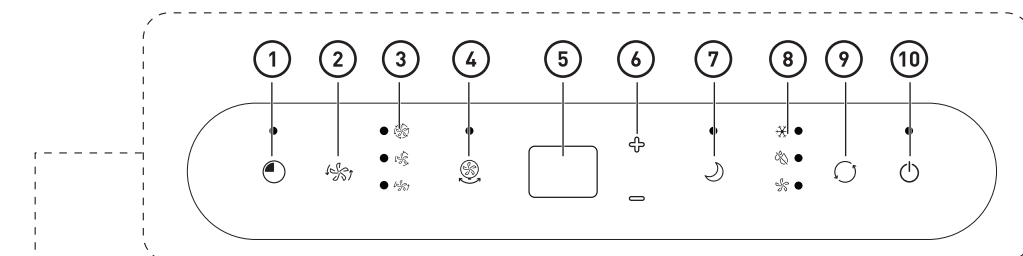
CLIMATISEURS LOCAUX

972440

CONSIGNES D'UTILISATION02
 INSTRUCTIONS FOR USE12
 GEBRUIKSAANWIJZINGEN10
 INSTRUCCIONES DE USO18

ELECTRO DEPOT
 1 route de Vendeville
 59155 FACHES-THUMESNIL - FRANCE





Merci !

Merci d'avoir choisi ce produit VALBERG.
Choisis, testés et recommandés par ELECTRO DEPOT,
les produits de la marque VALBERG vous assurent
une utilisation simple, une performance fiable et
une qualité irréprochable.
Grâce à cet appareil, vous savez que chaque utilisation
vous apportera satisfaction.

Bienvenue chez ELECTRO DEPOT.

Visitez notre site Internet : www.electrodepot.fr
www.electrodepot.be

VOTRE AVIS COMPTE !



**PARTAGEZ
VOTRE EXPERIENCE
SUR LES PRODUITS**

Parce que votre satisfaction est notre priorité, nous vous proposons
de donner votre avis sur ce produit. Il sera transmis et analysé par
nos équipes afin d'améliorer continuellement le produit.

Donnez votre avis sur <http://www.electrodepot.fr/avis-client>



ELECTRO DEPOT

2

FR

Table des matières

A

Aperçu de l'appareil

Composants
Aperçu de l'appareil
Utilisation prévue
Caractéristiques

B

Utilisation de l'appareil

Installation
Fonctionnement

C

Nettoyage et entretien

Nettoyage et entretien
Dépannage
Rangement

Les notices sont aussi disponibles sur le site
<http://www.electrodepot.fr/sav/notices/>
<http://www.electrodepot.be/fr/sav/notices>

Composants

A Panneau de commande

① Bouton **TIMER** (minuteur) avec voyant

② Bouton **SPEED** (vitesse)

Voyants de vitesse :

- ③
- Puissance élevée
 - Puissance moyenne
 - Puissance basse

④ Bouton **SWING** (oscillation) avec voyant

⑤ Écran

⑥ Boutons **HAUT/BAS**

⑦ Bouton **SLEEP** (sommeil) avec voyant

Voyants de mode :

- ⑧
- Froid (climatiseur)
 - Sec (déshumidificateur)
 - Fan (ventilateur)

⑨ Bouton **MODE** avec voyant

⑩ Bouton **POWER** (marche/arrêt) avec voyant

B Sortie d'air froid

C Récepteur et écran d'affichage de la télécommande

D Roulette x 4

- E** Poignée
- F** Couvercle de l'entrée d'air supérieure
- G** Sortie d'échappement
- H** Bouchon de vidange
- I** Orifice de vidange du déshumidificateur avec couvercle
- J** Couvercle de l'entrée d'air inférieure
- K** Crochets pour cordon d'alimentation
- L** Tuyau d'échappement
- M** Connecteur d'échappement
- N** Connecteur de fenêtre
- O** Boulon, rondelle et écrou papillon
- P** Cadre réglable pour fenêtre
- Q** Tuyau de vidange
- R** **TÉLÉCOMMANDE**
- 1** Transmetteur de capteur
- 2** Écran
- 3** Bouton de mode **COOL** (froid) (climatiseur)

- ④ Bouton de mode **DRY** (sec) (déshumidificateur)
- ⑤ Bouton de mode **FAN** (ventilateur)
- ⑥ Boutons **HAUT/BAS**
- ⑦ Bouton **TIMER** (minuteur)
- ⑧ Bouton **POWER** (marche/arrêt)
- ⑨ Bouton **SPEED** (vitesse)
- ⑩ Bouton **SWING** (oscillation)
- ⑪ Bouton **SLEEP** (sommeil)
- ⑫ Bouton **TEMPERATURE**
- ⑬ Swing (oscillation)
- ⑭ Niveau de vitesse (**AUTO** n'apparaît qu'en mode Cool - froid)
- ⑮ Mode Cool (froid)
- ⑯ Mode Dry (sec)
- ⑰ Mode Fan (ventilateur)
- ⑱ Réglage de la température (°C/°F)
- ⑲ Fonction sommeil
- ⑳ Fonction minuteur et réglage de l'heure

Aperçu de l'appareil

- Déballez l'appareil. Retirez toutes les étiquettes du produit. Veuillez vérifier son exhaustivité et s'il est en bon état. Si l'appareil est endommagé ou présente un dysfonctionnement, ne l'utilisez pas et rapportez-le à votre revendeur ou service après-vente.
- Conservez tous les emballages hors de portée des enfants. Il existe un risque d'accident si les enfants jouent avec les matériaux d'emballage.

Utilisation prévue

- Ce produit est conçu exclusivement pour un usage domestique. Il n'est pas conçu pour une utilisation industrielle ou professionnelle.
- Toute autre utilisation est susceptible d'endommager le produit ou de provoquer des blessures.

Caractéristiques

Modèle :	972440
Unité principale	
Capacité de refroidissement :	4 109 W (14 000 BTU)
Tension de fonctionnement :	220-240 V CA, ~50 Hz
Puissance :	1560W
Gaz réfrigérant :	R290 / 0,27 kg
Pression de sortie :	3,2 MPa
Pression d'aspiration :	0,7 MPa
Fusible :	Type T, 2 A/3,15 A, 250 V CA
Taille de l'unité principale (L x P x H) :	45,8 x 37,03 x 78,6 cm
Poids :	31,6 kg
Classe de protection :	Classe I
Télécommande	
Pile :	2 piles AAA de 1,5 V (non fournies)
Distance de fonctionnement :	5 mètres

Description	Symbole	Valeur	Unité
Puissance frigorifique nominale	P_{rated} frigorifique	4,109	kW
Puissance calorifique nominale de sortie	P_{rated} calorifique	--	kW
Puissance de refroidissement nominale absorbée	P_{EER}	1,557	kW
Puissance calorifique nominale d'entrée	P_{COP}	--	kW
Coefficient d'efficacité énergétique nominal	EER	2,60	—
Coefficient de performance nominal	COP_d	--	—
Consommation électrique en « arrêt du thermostat »	P_{TO}	--	W
Consommation électrique en mode « veille »	P_{SR}	1	W
Consommation d'énergie de « 1,557 » kWh pendant 60 minutes, déterminée sur la base des résultats obtenus dans des conditions d'essai normalisées. La consommation d'énergie réelle dépend des conditions d'utilisation et de l'emplacement de l'appareil.	Q	1,557 kWh/60 min.	
Niveau de puissance sonore	L_{WA}	65	dB(A)
Potentiel de réchauffement climatique	PRP	3	kg éq. CO ₂
Coordonnées pour plus d'informations	ELECTRO DEPOT 1 route de Vendeville 59155 FACHES-THUMESNIL - FRANCE		



REMARQUE : N'essayez jamais de réparer le circuit de réfrigération ou de démonter l'appareil. Contactez toujours un technicien qualifié.

Installation



MISE EN GARDE ! Vérifiez que l'appareil est éteint et débranché de la prise secteur avant d'installer ou de changer des accessoires.

Sélection d'un emplacement adéquat pour l'appareil :

- L'appareil doit être installé dans une pièce de plus de 13 m².
- Placez l'appareil sur une surface ferme et plane.
- Assurez-vous de laisser au moins 50 cm d'espace autour de l'ensemble de l'appareil pour permettre une bonne aération et éviter que la sortie/l'entrée d'air ne soit bloquée par des objets ménagers, tels que des rideaux, des meubles et des murs.
- Placez l'appareil à moins de 100 cm d'un emplacement de sortie d'échappement approprié, tel qu'une fenêtre, et proche d'une prise secteur.

Installation de l'échappement :

- 1 Fixez le connecteur d'échappement à une extrémité du tuyau d'échappement en poussant le tuyau d'échappement dans le connecteur d'échappement, puis en le tournant dans le sens des aiguilles d'une montre jusqu'à ce qu'il soit fermement enclenché. De la même manière, fixez l'autre extrémité du tuyau d'échappement au connecteur de fenêtre.
- 2 Étendez le cadre réglable pour l'ajuster à votre fenêtre. Fixez-le à l'aide du boulon, de la rondelle et de l'écrou papillon. Pour les fenêtres à guillotine, placez le cadre horizontalement et pour les fenêtres coulissantes horizontales, placez-le verticalement. Fixez le connecteur de fenêtre sur le cadre réglable et appuyez fermement jusqu'à ce qu'il s'enclenche. Utilisez du ruban adhésif pour fixer le cadre réglable et couvrir tous les espaces autour du cadre ou du connecteur de fenêtre, afin de garantir une efficacité maximale.
- 3 Fixez le tuyau d'échappement assemblé à l'arrière de l'appareil en alignant les rainures du connecteur d'échappement avec les fentes de la sortie d'échappement. Appuyez ensuite fermement pour le maintenir en place.
- 4 Rallongez le tuyau d'échappement autant que nécessaire pour placer l'appareil dans la position souhaitée. La longueur du tuyau d'échappement est de 30 à 150 cm.



REMARQUE : Veillez à ne pas étirer à l'excès, écraser ou plier de façon abrupte le tuyau d'échappement, car cela pourrait entraîner des dommages et/ou un dysfonctionnement. Assurez-vous qu'il y a au moins 50 cm entre l'appareil et les autres objets. Une ventilation insuffisante peut provoquer une surchauffe 5.

Installation du tuyau de vidange :

Lors de l'utilisation du déshumidificateur, le tuyau de vidange doit être installé.

1. Retirez le couvercle de l'orifice de vidange du déshumidificateur et rangez-le pour une utilisation future.
2. Fixez le tuyau de vidange à l'orifice de vidange du déshumidificateur.
3. Placez l'autre extrémité du tuyau de vidange dans un seau, une conduite de sortie d'eau ou une canalisation. Assurez-vous que le tuyau est incliné à un angle d'au moins 20 degrés vers le sol.



REMARQUE : Pour éviter les blocages, les poches d'air et les inondations potentielles, ne pliez pas ou n'écrasez pas le tuyau et veillez à ce que l'extrémité du tuyau ne soit pas être immergée dans l'eau ou bloquée de quelque façon que ce soit.

Insertion des piles de la télécommande :

1. Faites glisser le couvercle de la télécommande dans le sens de la flèche.
2. Insérez 2 piles AAA de 1,5 V (**non fournies**) en veillant à ce que la polarité des piles corresponde bien à la polarité indiquée dans le compartiment des piles.
3. Remplacez le couvercle.
4. La télécommande est maintenant prête à être utilisée.

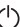



MISE EN GARDE ! Retirez les piles lorsque vous n'utilisez pas la télécommande pendant une longue période.

Fonctionnement




MISE EN GARDE ! Avant de mettre l'appareil en marche, assurez-vous qu'il a été maintenu en position verticale pendant au moins 6 heures.

Mise en marche/arrêt de l'appareil




- Branchez la fiche à une prise secteur. L'appareil émettra un bip sonore et l'écran affichera la température actuelle.
- Appuyez sur le bouton  pour allumer l'appareil. Le mode **FAN** (ventilateur), le mode par défaut, démarre. Le voyant d'alimentation s'allumera et la température actuelle s'affichera.
- Appuyez à nouveau sur le bouton  pour éteindre l'appareil.
- Débranchez l'appareil de la prise secteur pour l'éteindre complètement.

Sélection d'un mode



1. Appuyez sur le bouton  de l'appareil pour sélectionner 1 des 3 modes (le voyant correspondant s'allume) :

Voyant	Mode	Description
	Cool (froid) (climatiseur)	<ul style="list-style-type: none"> • Refroidit la température de l'air jusqu'à la température réglée (16 °C à 32 °C). • Vous pouvez sélectionner toutes les fonctions dans ce mode : température, vitesse, minuteur, sommeil et oscillation. <p>IMPORTANT : Le tuyau d'échappement doit être raccordé pour libérer l'air chaud à l'extérieur.</p>
	Dry (sec) (déshumidificateur)	<ul style="list-style-type: none"> • Élimine l'humidité de l'air. • La vitesse du ventilateur est réglée sur vitesse basse. Vous pouvez sélectionner le mode Swing (oscillation), mais les fonctions de vitesse et de température ne sont pas disponibles dans ce mode. <p>IMPORTANT : Le tuyau de vidange doit être raccordé à l'orifice de vidange. Reportez-vous à la section Installation du tuyau de vidange.</p>
	Fan (ventilateur)	<ul style="list-style-type: none"> • Fait circuler l'air sans le refroidir. • Vous ne pouvez sélectionner que les fonctions de vitesse, de minuteur et d'oscillation dans ce mode. • Aucun tuyau de vidange ou d'échappement n'est requis.


Lorsque vous sélectionnez un mode à l'aide de la télécommande, l'icône correspondante s'affiche sur la télécommande :




Icône	Mode
	Froid
	Sec
	Fan (ventilateur)


Température (mode climatiseur uniquement)

- Appuyez plusieurs fois sur les boutons  /  pour régler la température qui s'affiche à l'écran, de 16 °C à 32 °C. Lorsque le climatiseur est utilisé, l'écran affiche la température cible.
- Si la température ambiante est inférieure à la température réglée, la fonction de climatisation s'arrêtera, mais le ventilateur continuera de fonctionner.
- L'appareil active et arrête la climatisation pour maintenir la température réglée.




Vitesse (mode climatiseur/ventilateur uniquement)

- Appuyez sur le bouton  pour sélectionner l'une des vitesses suivantes (le voyant correspondant s'allume) :

Voyant	Niveau de vitesse
	Puissance basse
	Puissance moyenne
	Puissance élevée


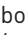
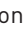
- Lorsque vous réglez la vitesse à l'aide de la télécommande, les barres de l'icône de vitesse  indiquent le niveau de vitesse. **AUTO** n'apparaît qu'en mode Cool (froid).

Minuteur (tous les modes)

- Vous pouvez régler le minuteur pour allumer ou éteindre l'appareil après une durée pouvant aller de 1 à 24 heures.
- Pour régler l'arrêt de l'appareil**, assurez-vous qu'il est sous tension. Appuyez sur le bouton  pour entrer dans la fonction du minuteur. Appuyez ensuite sur les boutons  /  pour régler le nombre d'heures après lesquelles vous souhaitez que l'appareil s'éteigne.




REMARQUE : Lorsque vous réglez le minuteur pour arrêter l'appareil à l'aide de la télécommande, l'icône du minuteur **TIME OFF** et la durée réglée (par exemple **2,0 h**) s'affichent sur la télécommande.

- Pour régler la mise en marche de l'appareil**, assurez-vous que l'alimentation est coupée. Appuyez sur le bouton  pour entrer dans la fonction du minuteur. Appuyez ensuite sur les boutons  /  pour régler le nombre d'heures après lesquelles vous souhaitez que l'appareil se mette en marche.





REMARQUE : Lorsque le minuteur est réglé pour mettre l'appareil en marche à l'aide du panneau de commande de l'appareil, l'écran affiche le nombre d'heures restant. Lorsque vous réglez le minuteur pour mettre en marche l'appareil à l'aide de la télécommande, l'icône du minuteur **TIME ON** et la durée réglée (par exemple **2,0 h**) s'affichent sur la télécommande. Le minuteur ne compte pas à rebours. L'écran affiche uniquement le temps total réglé.

- Pour annuler le minuteur**, appuyez sur le bouton , puis sur les boutons  /  jusqu'à ce que **00** s'affiche à l'écran.

Sommeil (mode climatiseur uniquement)

Lorsque la fonction sommeil est activée, le climatiseur augmente la température afin qu'elle grimpe progressivement pour s'adapter à la baisse de la température corporelle qui se produit lorsque vous vous endormez. Par exemple :




1re heure	Le climatiseur fonctionne à la température préréglée.
2e heure	Le climatiseur augmente la température de 1 °C.
3e heure	Le climatiseur augmente encore la température de 1 °C, puis maintient cette température jusqu'à ce que la fonction sommeil soit désactivée.

- Lorsque le climatiseur est allumé, appuyez sur le bouton  pour activer la fonction sommeil. Le ventilateur passera à la vitesse basse et la lumière des voyants comme de l'écran sera réduite.
- Lorsque vous sélectionnez la fonction sommeil à l'aide de la télécommande, l'icône sommeil  s'affiche sur la télécommande.



REMARQUE : Le minuteur ne peut pas être utilisé lorsque la fonction sommeil est activée.

Oscillation (mode climatiseur/ventilateur uniquement)

- Appuyez sur le bouton  pour faire osciller le ventilateur sur 70 degrés. Appuyez à nouveau sur le bouton  pour l'arrêter. Lorsque vous activez la fonction oscillation à l'aide de la télécommande, l'icône d'oscillation  s'affiche sur la télécommande.

Dégivrage automatique


Lors de l'utilisation de l'appareil à des températures ambiantes basses, du givre peut s'accumuler sur ou autour de l'évaporateur. L'appareil commencera automatiquement le dégivrage et le voyant d'alimentation clignotera. Une fois que l'appareil est dégivré et que le capteur interne détecte les températures de fonctionnement ambiantes (>18 °C), il arrête le dégivrage et le voyant d'alimentation arrête de clignoter.

Protection de surcharge

Lorsque le courant revient après une panne de courant, le compresseur se rallume pour reprendre dans le mode qui était utilisé avant la panne de courant.

Télécommande

Les boutons de la télécommande fonctionnent de la même manière que les boutons du panneau de commande, à l'exception des suivants :

1. Il n'y a pas de bouton de mode multiple () sur la télécommande. Au lieu de cela, vous devez sélectionner le mode directement en appuyant sur le bouton **COOL** (froid), **DRY** (sec) ou **FAN** (ventilateur) de la télécommande.
2. Le bouton **°C/°F** peut être enfoncé pour basculer entre les températures Celsius et Fahrenheit.

Dirigez la télécommande vers le récepteur sur l'écran de télécommande à l'avant de l'appareil. Assurez-vous d'utiliser la télécommande à moins de 5 mètres de l'appareil (sans obstacles). Si la télécommande ne fonctionne pas, rapprochez-la de l'appareil ou changez les piles.



REMARQUE : Lorsque vous utilisez la télécommande pour modifier les paramètres, l'écran de la télécommande affiche les icônes correspondant au paramètre. Si vous modifiez les paramètres sur le panneau de commande de l'appareil, les modifications ne s'afficheront pas sur l'écran de la télécommande.

Nettoyage et entretien



MISE EN GARDE !

- Débranchez toujours l'appareil avant de le nettoyer.
- Pour le nettoyage de l'appareil, n'utilisez jamais de produits inflammables ou abrasifs (comme du benzène ou du white-spirit), de brosses métalliques, d'éponges à récurer ou métalliques ou d'outils pointus.
- N'immergez jamais l'appareil, le cordon ou la fiche d'alimentation dans l'eau.

- Nettoyez régulièrement l'appareil et évitez toute accumulation de poussière afin d'optimiser ses performances, de réduire la nécessité de réparations et d'assurer la longévité du produit.
- Nettoyez l'extérieur à l'aide d'un chiffon doux humide. Veillez à ce qu'aucun liquide ne pénètre à l'intérieur de l'appareil.

Nettoyage des couvercles des entrées d'air

- Nettoyez les couvercles des entrées d'air supérieure/inférieure toutes les 2 semaines pour vous assurer que le flux d'air ne soit pas restreint, ce qui endommagerait l'appareil.
- 8 1. Dévissez les vis qui fixent les couvercles des entrées d'air supérieure/inférieure en place, puis tirez-les vers vous pour les retirer. Rincez les pièces à l'eau courante du côté opposé au sens du flux d'air.
 2. Laissez-les sécher complètement à l'air libre.
 3. Réinstallez les pièces.

Vidange manuelle de l'appareil 9

- De la condensation peut s'accumuler au fond de l'appareil, en particulier dans les environnements humides ou lorsqu'il y a de grandes variations de températures entre le jour et la nuit.
- Lorsque le bac de vidange est plein, l'appareil s'éteindra automatiquement et **FT** apparaîtra à l'écran.
- Placez soigneusement l'appareil au-dessus d'une canalisation ou placez un récipient sous le bouchon de vidange pour recueillir l'eau. Retirez le bouchon. Laissez l'eau s'écouler et,

si nécessaire, inclinez l'appareil vers l'arrière pour éliminer les dernières gouttes d'eau.

- Une fois l'appareil vidé, remettez le bouchon de vidange en place. Assurez-vous qu'il est bien enclenché.
- Redémarrez l'appareil.

**REMARQUE :**

- Lorsque les couvercles des entrées d'air sont retirées, veillez à ne pas toucher les composants (évaporateur) à l'intérieur de l'appareil, car vous pourriez les endommager ou vous blesser.
- N'utilisez jamais l'appareil sans les couvercles des entrées d'air en place. Cela pourrait endommager l'évaporateur et d'autres pièces à l'intérieur de l'appareil.

Mesures de sécurité à prendre en cas de fuite de réfrigérant

MISE EN GARDE ! Le gaz réfrigérant est extrêmement inflammable. Soyez vigilant, car le gaz réfrigérant est inodore. Suivez toutes les précautions de sécurité pour éviter un incendie, des blessures ou la mort.

Si une fuite est suspectée parce que le boîtier de l'appareil est endommagé, qu'un flux d'air faible ou de l'air chaud sort de l'appareil en mode climatiseur ou que vous entendez un léger sifflement, il faut immédiatement :

- débrancher l'appareil
- ouvrir les fenêtres
- évacuer la zone
- appeler les pompiers.

Dépannage

Symptôme	Cause possible	Solution
L'appareil ne fonctionne pas correctement.	<ul style="list-style-type: none"> • La source d'alimentation est mal connectée. • Il y a trop d'eau dans le bac de vidange et l'appareil s'est éteint. • La température ambiante est en dehors de la plage de fonctionnement. 	<ul style="list-style-type: none"> • Insérez fermement la fiche du cordon d'alimentation dans la prise secteur. • Videz le bac de vidange en retirant le bouchon de vidange. • La plage de température de fonctionnement est de 5-35 °C.
L'appareil fonctionne avec une capacité réduite.	<ul style="list-style-type: none"> • Les couvercles des entrées d'air sont sales. • Le tuyau d'échappement est bouché. • Les portes et les fenêtres sont laissées ouvertes. • Un mode incorrect est utilisé. • Le tuyau d'échappement est détaché. 	<ul style="list-style-type: none"> • Nettoyez les couvercles des entrées d'air, si nécessaire. • Retirez tout blocage. • Gardez les portes et les fenêtres fermées. • Réglez le mode et si vous utilisez le mode climatiseur, réglez la température en dessous de la température ambiante actuelle. • Assurez-vous que le tuyau d'échappement est solidement fixé.
Il y a une fuite d'eau.	<ul style="list-style-type: none"> • De l'eau s'est répandue hors du réservoir d'eau ou du bac de vidange. • Le tuyau de vidange est noué ou plié. 	<ul style="list-style-type: none"> • Videz le réservoir d'eau/bac de vidange avant le transport. • Redressez le tuyau pour éviter de créer un blocage.
Bruit excessif	<ul style="list-style-type: none"> • L'unité est placée sur une surface inégale. • Certaines pièces sont mal fixées et vibrent. • Des bruits de gargouillement peuvent être entendus. 	<ul style="list-style-type: none"> • Placez l'appareil sur un sol horizontal et ferme. • Fixez et serrez les pièces. • Cela est normal. Le bruit vient du réfrigérant.

Symptôme	Cause possible	Solution	
Codes d'erreur	E0	<ul style="list-style-type: none"> Défauts de communication entre le circuit imprimé principal et le circuit imprimé de l'écran. 	<ul style="list-style-type: none"> Vérifiez que le faisceau de câbles du circuit imprimé de l'écran n'est pas endommagé.
	E1	<ul style="list-style-type: none"> Défaillance du capteur de température ambiante. 	<ul style="list-style-type: none"> Vérifiez la connexion ou remplacez le capteur. Nettoyez ou remplacez le capteur de température.
	E2	<ul style="list-style-type: none"> Défaillances du capteur de température de bobine. 	<ul style="list-style-type: none"> Vérifiez la connexion ou remplacez le capteur. Nettoyez ou remplacez le capteur de température.
	Ft	<ul style="list-style-type: none"> Alerte de niveau d'eau de condensat élevé. 	<ul style="list-style-type: none"> Videz le bac de vidange.

Rangement

Si vous n'utilisez pas l'appareil pendant une période prolongée (plus de quelques semaines), il est préférable de nettoyer l'appareil et de le sécher complètement. Veuillez ranger l'appareil en suivant les étapes suivantes :

1. Débranchez l'appareil et retirez le tuyau d'échappement et le cadre de la fenêtre.
2. Vidangez toute l'eau de l'appareil.
3. Retirez et nettoyez les couvercles des entrées d'air. Gardez les couvercles des entrées d'air dans un endroit sec et sans poussière pendant quelques jours sans les remettre en place, afin de laisser l'évaporateur sécher. Lorsque l'eau a été vidée, vous pouvez également faire fonctionner la machine en mode ventilateur à vitesse basse jusqu'à ce que le tuyau de vidange soit sec. Ensuite, remettez les couvercles des entrées d'air en place.
4. Rangez toujours l'appareil en position verticale et enrroulez le cordon d'alimentation autour des crochets pour cordon d'alimentation à l'arrière de l'appareil.
5. Retirez les piles de la télécommande.

6. Rangez l'appareil et ses accessoires dans un environnement sec et sans poussière avec une bonne aération.



MISE EN GARDE ! L'évaporateur à l'intérieur de l'appareil doit être séché avant de ranger l'appareil, pour éviter que de la moisissure ne se forme ou que des pièces internes ne soient endommagées.